



# hmeljar

POSTNINA PLAČANA V GOTOVINI

GLASILO DELOVNE ORGANIZACIJE »HMEZAD« ŽALEC — LETO XXXIII. — JUNIJ 1979 — ŠTEVILKA 6

## Zgodovinska preobrazba

Jugoslovane in že dolgo ne samo nas, vedno znova in vselej z novimi razlogi impresionirajo zgodovinske razsežnosti Titove osebnosti. Ta čas so med temi razlogi vsekakor Titova pobuda o kolektivnem delu in odločanju, njegova prizadevanja za krepitev trdnosti gibanja neuvrščenih, in njegova vztrajnost pri tem, da v praksi potrjuje možnost in nujnost poglobljanja sodelovanja med deželami ne glede na razlike, ki so med njimi. Vseh razlogov seveda ni mogoče naštet, ker sta Titovo delovanje in dejavnost večsmerna in večpomenska. Tudi, če se zadržimo samo pri prvem, bomo v njem lahko našli bistvene značilnosti Titove revolucionarne metode in bistveno vsebino njegovih prizadevanj, zaradi katerih je izjemna osebnost našega obdobja.

Pobuda tovariša Tita o kolektivnem delu in odločanju nikakor ni motivirana s trenutno potrebo niti ni usmerjena v delni učinek. Opredeljena je z globljimi, trajnimi smotri revolucionarne preobrazbe v naši državi. Delavci in delovni ljudje, ki so v tej pobudi spoznali svoj trenutni in dolgoročni interes, so to začutili in sprejeli Titovo pobudo kot svoje orožje za odstranjevanje ovir, ki jih samoupravljanje mora odpraviti pri svoji rasti v celovit organski družbeni odnos v naši državi.

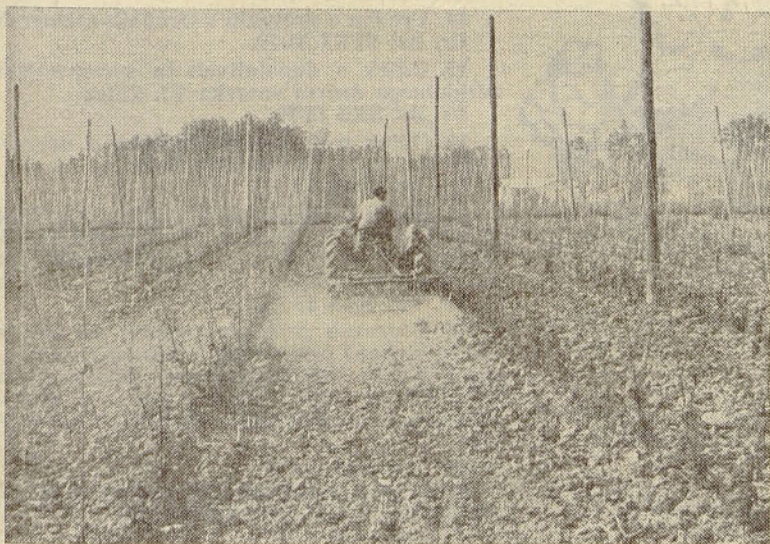
Titova pobuda o kolektivnem delu in vodenju ima, če jo postavimo v zgodovinsko perspektivo, svojo razvojno pot, logiko svojega nastanka, svoje socialne izvore. Njenih razrednih izvirov ni težko najti v Titovih stališčih in boju od njegove zgodnje mladosti od njegove vključitve v delavsko gibanje. Josip Broz je v prvih objavljenih tekstih iz leta 1925 pozival delavce v pogumen boj za njihove svoboščine, za njihovo človeško dostojanstvo. Isti razredni motiv opredeljuje tudi pobudo predsednika ZKJ o kolektivnem delu in vodenju. Seveda so okoliščine po šestih desetletjih popolnoma drugačne.

Oblike boja revolucionarnih sil so tako različne, da jih je komaj mogoče primerjati, toda Titova bistvena opredelitev — boj za osvajanje vedno novih svoboščin delavskega razreda kot bistvenega pogoja za resnično družbeno svobodo — je enaka. Ta istovetnost vsebine boja in delovanja tovariša Tita je nepretrganost njegovega revolucionarnega delovanja in ustvarjalnosti

skozi desetletja, obenem pa je to nepretrganost delovanja naše partije, odkar jo vodi tovariš Tito. Iz Titove pobude ne izhajajo samo izredno pomembne praktične družbenoekonomske in družbenopolitične posledice, temveč so v njej tudi bistvene značilnosti Titovega odnosa do sveta, njegovega razumevanja revolucije in revolucionarnih odgovornosti. Za Tita je revolucija vedno bila in je dejanje, delovanje, proces, ne pa stanje, dokončnost, dosežena »popolnost«.

»Dokončane« revolucije ni. Ko se revolucija konča, neha biti revolucija. Revolucija je in ostaja revolucija, če nenehno utira poti novim vsebinam in novim še bolj demokratičnim oblikam svobodnega izražanja dela, uresničevanja delavca, človeka kot samoupravnega ustvarjalnega bitja. Tito razume stvarnost v najizvirnejšem Marxovem smislu, v smislu znamenite 11. teze po Feuerbachu: »Resničnost ni za to, da bi jo razlagali, treba jo je spremeniti. In ker je treba tisto, kar spreminjamo, dobro spoznati, je razumljivo, da se revolucionarna teorija prepleta z revolucionarno prakso.« Prav to Tito že desetletja nenadkriljivo opravlja: njegovo delovanje je plodna revolucionarno navdahnjena enotnost teorije in prakse spoznavanja in spreminjanja sveta z vidika interesov delavskega razreda kot tistega temelja, ki je odločilno merilo dejanskih razmer v vsaki družbi in obsega svobode v njej. Tito zavrača stališče, ki pušča stvari takšne, kakršne so. Že desetletja podira spokojnost nepremičnosti, zastajanja, sprjaznjevanja s kakršnimikoli oblikami in vsebinami prilaščanja pravic delavcev, jemanju pravic ljudem in narodom. Tito je veliki pobudnik in utemeljitelj sprememb kot kontinuiranega revolucionarnega razvoja. To načelno stališče vpleta v vsako svoje stališče, v vsak sklep, v vsako pobudo, ki jo sproži. V skladu s tem je naš predsednik tudi pred dnevi v skupščini SFRJ znova poudaril, da je naša stabilizacija, naša stabilnost hkrati dinamika razvoja socialističnega samoupravljanja. Za Tita je dialektika naše stabilizacije in stabilnosti prav v tistih spremembah, ki krepijo temelje in vzvode stabilnosti — to pa je socialistično samoupravljanje.

ZKJ s Titom na čelu vodi veliko zgodovinsko preobrazbo v Jugoslaviji. Titov koncept sveta, po katerem je svet človeški toliko, kolikor se nenehno spreminja v skladu z interesom delavskega razreda in delovnih ljudi, nam je postal tako razumljiv, tako naš, da se je spremenil v resnično orožje v boju, v katerem delavci, delovni ljudje, narodi in narodnosti naše domovine gradimo svoje svobodno življenje.



V maju smo imeli v hmeljiščih že sušo, ki je ovirala obdelavo in dognojevanje

### VSEBINA:

- |   |          |
|---|----------|
| ● NOVO V NAŠI ZAKONODAJI                      | Stran 2  |
| ● VISOKA CENA KORUZE ZAVIRA RAZVOJ ŽIVINOREJE | Stran 4  |
| ● SOZD HMEZAD NA SEJMU V NOVEM SADU           | Stran 6  |
| ● V EKVADORSKEM PODZEMLJU                     | Stran 7  |
| ● RAZPIS TEKMOVANJA ZA VISOKE PRIDELKE HMELJA | Stran 8  |
| ● HMELJAR — STROKOVNA PRILOGA                 | 4 strani |
| ● ŠPORT — PRILOGA                             | 4 strani |

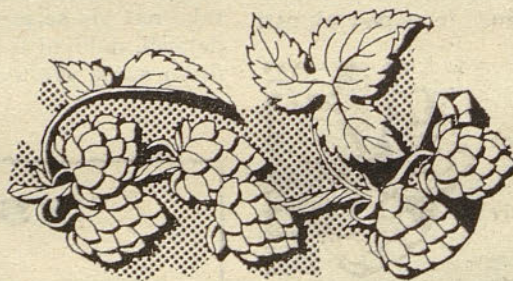
# NOVO V NAŠI ZAKONODAJI

20. II. do 20. IV. 1979

1. Pravilnik o pripravnstvu in strokovnih izpitol delavcev v gospodarstvu  
Ur. list SRS 6/79.
2. Odredba o poprečnem mesečnem čistem osebnem dohodku v SR Sloveniji v letu 1978  
Ur. list SRS 6/79.
3. Poročilo o višini in letni stopnji rasti poprečnega mesečnega osebnega dohodka na zaposlenega delavca v SR Sloveniji v letu 1978  
Ur. list SRS 6/79.
4. Sklep o valorizaciji prispevkov uporabnikov k stroškom (participaciji) za leto 1979 (Celje)  
Ur. list SRS 7/79.
5. Odlok o spremembi odloka o urbanističnem programu občine Žalec  
Ur. list SRS 7/79.
6. Odlok o spremembi odloka o prispevku za razširjeno reprodukcijo določenih komunalnih objektov in naprav (Žalec)  
Ur. list SRS 7/79.
7. Sklep o soglasju k določitvi stopnje amortizacije stanovanjskih hiš in stanovanj v družbeni lastnini (Žalec).
8. Sklep o uskladitvi preživnin s povečanimi življenjskimi stroški (Žalec).
9. Spremembe in dopolnitve pregleda stopenj davkov in OD in stopenj prispevkov iz OD za financiranje družbenih dejavnosti za leto 1979 (Ur. list SRS 27/78 in 30/78)  
Ur. list SRS 8/79, 11/79.
10. Odredba o spremembi in dopolnitvi odredbe o prehodnih računih za vplačevanje zbirnih stopenj davkov in prispevkov iz OD za financiranje družbenopolitičnih skupnosti in samoupravnih interesnih skupnosti na področju družbenih dejavnosti  
Ur. list SRS 8/79, 11/79.
11. Sklep o ugotovitvi poprečnega izplačnega OD po panogah dejavnosti na delavca v SR Sloveniji za devet mesecev v letu 1978  
Ur. list SRS 8/79.
12. Sklep o valorizaciji prispevkov k stroškom (participacija) za leto 1979  
Ur. list SRS 8/79.
13. Sklep o razgrnitvi osnutka zazidalnega načrta za Šmatevž in osnutka zazidalnega načrta industrijskega območja Juteks Žalec na javni vpogled.  
Ur. list SRS 8/79.
14. Družbeni dogovor o ukrepih za izvajanje politike cen proizvodov in storitev v SR Sloveniji v letu 1979,  
Ur. list SRS 8/79.
15. Sklep o uskladitvi pokojnin,  
Ur. list SRS 9/79.
16. Sklep o mejnem znesku najnižjih pokojninskih prejemkov,  
Ur. list SRS 9/79.
17. Sklep o premoženjskih pogojih za priznanje varstvenega dodatka,  
Ur. list SRS 9/79.
18. Sklep o natančnejših pogojih, kdaj se šteje, da zavarovanec preživlja določene družinske člane,  
Ur. list SRS 9/79.
19. Sklep o višini dodatka za pomoč in potrebo,  
Ur. list SRS 9/79.
20. Sklep o višini invalidnin za telesno okvaro,  
Ur. list SRS 9/79.
21. Sklep o valorizacijskih količnikih za preračunavanje osebnih dohodkov iz prejšnjih let na raven osebnih dohodkov iz leta 1978,  
Ur. list SRS 9/79.
22. Sklep o najnižjem in najvišjem znesku pokojninske osnove,  
Ur. list SRS 9/79.
23. Sklep o podaljšanju veljavnosti sklepa o določitvi prispevkov za pokojninsko in invalidsko zavarovanje za posebne primere zavarovanja,  
Ur. list SRS 9/79.
24. Sklep o začasnem prenehanju plačevanja posebnega prispevka iz dohodka, ki zapade v plačilo v času od 1. 4. do 30. 6. 1979,  
Ur. list SRS 9/79.
25. Odredba o preventivnih cepljenjih in diagnostikih ter drugih preiskavah v letu 1979,  
Ur. list SRS 9/79.
26. Odlok o spremembah in dopolnitvah odloka o davkih občanov Šmarje pri Jelšah,  
Ur. list SRS 9/79.
27. Odlok o garantiranih (zaščitnih) cenah za pšenico letine 1979,  
Ur. list SFRJ 8/79.
28. Odlok o prodajnih cenah za pšenico letnika 1979,  
Ur. list SFRJ 8/79.
29. Odlok o garantirani (zaščitni) ceni za koruzo letine 1979,  
Ur. list SFRJ 8/79.
30. Odlok o prodajni ceni za koruzo letine 1979,  
Ur. list SFRJ 8/79.
31. Odlok o garantiranih (zaščitnih) cenah za živino,  
Ur. list SFRJ 8/79.
32. Odlok o prodajnih cenah za živino,  
Ur. list SFRJ 8/79.
33. Zakon o spremembah zakona o pogojih in postopku za sanacijo,  
Ur. list SRS 9/79.
34. Odlok o spremembah odloka o garantirani (zaščitni) ceni za mleko,  
Ur. list SRS 9/79.
35. Pravilnik o spremembah in dopolnitvah pravilnika o vsebini posameznih kontov v kontnem planu za organizacije združenega dela,  
Ur. list SFRJ 10/79.
36. Sporazum o spremembi zadržanih cen za pesticide,
37. Popravek uredbe o spremembah in dopolnitvah uredbe o kontnem planu in bilancah za organizacije združenega dela,  
Ur. list SFRJ 11/79.
38. Odlok o spremembah in dopolnitvah odloka o pogojih, ob katerih smejo fizične osebe uvažati, prinašati in prejemati predmete iz tujine.  
Ur. list SFRJ 11/79.
39. Pravilnik o spremembah in dopolnitvah pravilnika o vsebini posameznih postavk v obrazcih periodičnega obračuna in zaključnega računa o načinu pošiljanja periodičnega obračuna in zaključnega računa ter o podatkih in o dokumentaciji, ki se pošilja skupaj s periodičnim obračunom in zaključnim računom za organizacije združenega dela,  
Ur. list SFRJ 13/79.
40. Sklep o spremembah in dopolnitvah sklepa o nadomestku dela stanarine,  
Ur. list SFRJ 14/79.
41. Sklep o spremembah sklepa o osnovah in merilih za določanje najemnin za poslovni prostor,  
Ur. list SFRJ 14/79.
42. Uredba o spremembah in dopolnitvah uredbe o splošnih pogojih za potrošniške kredite,  
Ur. list SFRJ 14/79.
43. Zakon o spremembah in dopolnitvah zakona o davku na promet nepremičnin,  
Ur. list SRS 11/79.
44. Odlok o povečanju najmanjšega osebnega dohodka za leto 1979,  
Ur. list SRS 11/79.
45. Navodila o načinu izračunavanja sredstev rezerv, ki jih TOZD združujejo v sklade skupnih rezerv,  
Ur. list SRS 11/79.
46. Sklep o soglasju k cenam komunalnih storitev (Žalec),  
Ur. list SRS 11/79.

20. 4. 1979 — 20. 5. 1979

1. Pregled stopenj davkov iz OD in stopenj prispevkov iz OD za financiranje SIS na področju družbenih dejavnosti za leto 1979 ter stopenj davkov iz OD, ki se obračunavajo in odtegujejo ob izplačilu dohodkov (Ur. list SRS 27/78, 30/78, 8/79 in 11/79)  
Ur. list SRS 12/79.
2. Sklep o višini otroškega dodatka za otroke iz kmečkih in drugih družin in o dohodkovnih pogojih v letu 1979  
Ur. list SRS 12/79.
3. Sklep o višini otroškega dodatka in dohodkovnih pogojih v letu 1979  
Ur. list SRS 12/79.
4. Sklep o pomoči za opremo novorojene otroka v letu 1979  
Ur. list SRS 12/79.
5. Sklep o valorizaciji vrednosti točke kadrovskih štipendij  
Ur. list SRS 12/79.
6. Odlok o pogojih, pod katerimi se lahko samostojnim obrtnikom dovoli zaposliti več kot pet delavcev, toda največ sedem delavcev (Šentjur pri Celju)  
Ur. list SRS 12/79.
7. Odlok o spremembi območij in imen katastrskih občin na območju občine Šmarje pri Jelšah  
Ur. list SRS 12/79.
8. Odlok o spremembah in dopolnitvah odloka o davkih občanov (Žalec)  
Ur. list SRS 12/79.
9. Popravek pregleda stopenj davkov iz OD in stopenj prispevkov iz OD za financiranje SIS na področju družbenih dejavnosti za leto 1979 ter stopenj davkov iz OD, ki se obračunavajo in odtegujejo ob izplačilu dohodkov  
Ur. list SRS 12/79, 13/79.
10. Uredba o spremembah in dopolnitvah uredbe o splošnih pogojih za potrošniške kredite  
Ur. list SFRJ 14/79.
11. Uredba o organizaciji in načinu poslovanja trga vrednostnih papirjev  
Ur. list SFRJ 16/79.
12. Navodilo o enotni metodologiji za cenitev škode od elementarnih nesreč  
Ur. list SFRJ 17/79.
13. Zakon o omejitvi uporabe in vožnje osebnih in drugih motornih vozil  
Ur. list SFRJ 18/79.
14. Uredba o prevozih v izrednih razmerah  
Ur. list SFRJ 21/79.
15. Odlok o dopolnitvah in spremembah zazidalnega načrta soseska VI. Žalec  
Ur. list SRS 13/79.
16. Odlok o spremembi odloka o ustanovitvi zavoda za načrtovanje Žalec  
Ur. list SRS 13/79.
17. Sklep o pooblastitvi stavbne zemljiške skupnosti občine Žalec za sprejemanje in odločanje o ponudbah za prodajo nezazidanega stavbnega zemljišča  
Ur. list SRS 13/79.
18. Popravek pregleda stopenj davkov iz OD in stopenj prispevkov iz OD za financiranje SIS na področju družbenih dejavnosti za leto 1979 ter stopenj davkov iz OD, ki se obračunavajo in odtegujejo ob izplačilu dohodkov  
Ur. list SRS 13/79.
19. Popravek odloka o spremembah in dopolnitvah odloka o davkih občanov  
Ur. list SRS 13/79.
20. Družbeni dogovor o osnovah kadrovske politike v občini Žalec  
Ur. list SRS 14/79.



B. Z.

# Rezervni vojaški starešine Celjske mesne industrije v akciji

V izvajanju skupnega programa aktivnosti na področju ljudske obrambe in družbene samozaščite, ki smo ga v Celjski mesni industriji sprejeli v vseh družbenopolitičnih organizacijah in samoupravnih organih, potekajo vse naloge pod letošnjim geslom »Nič nas ne sme presenetiti«. V izvajanju nalog v vseh sestavinah splošnega ljudskega odpora smo doslej pogrešali organiziran nastop in delovanje nekaterih dejavnikov predvsem zaradi nedavnega zaostajanja prilagoditve samoupravne organiziranosti zakonu o združenem delu. Takoj po jesenskih referendumih v letu 1978, s katerimi smo izvršili osnovne naloge iz zakona o združenem delu, smo pristopili k sistematični organizaciji družbenopolitičnih organizacij v vseh temeljnih organizacijah združenega dela in delovni skupnosti skupnih služb. Postopoma in načrtno smo prilagodili samoupravni organizaciji sindikat in ZSMS. V teh dveh organizacijah smo ustanovili več osnovnih organizacij in koordinacijske organe na ravni delovne organizacije. Tako smo ravnali tudi v ZK. V izvajanju akcije »Nič nas ne sme presenetiti« pa smo 25. aprila 1979 ustanovili tudi aktiv rezervnih vojaških starešin. S tem smo zaključili zelo pomembno nalogo pri podružbljanju ljudske obrambe in družbene samozaščite in ustvarili vse pogoje, da se bodo vsi delavci temeljito seznanili z nalogami v obrambnih pripravah in se v izvrševanje teh nalog tudi aktivno vključili.

Aktiv ZRVS ima pomembne naloge:

Vodi evidenco svojih članov in skrbi, da bo vsak rezervni starešina vključen v obrambne priprave v Celjski mesni industriji. Spremlja organiziranje svojih članov v obrambnih pripravah v Celjski mesni indu-

striji in tiste, ki imajo pogoje in se še posebej izkažejo, predlaga za napredovanje, odlikovanje, priznanje in podobno.

V vse akcije vključuje mladino, spremlja njeno aktivnost in po potrebi predlaga najboljše mladince za šole za rezervne vojaške starešine in druge vojaške šole.

Pomaga pri izdelavi delovnega programa odborov za ljudsko obrambo in družbeno samozaščito, obrambnih načrtov in pri izvajanju nalog, ki jih vsebujejo ti načrti.

Pomaga pri organiziranju in izvajanju pouka narodne zaščite, civilne zaščite, pri organiziranju praktičnih vaj ter pri preizkušanju znanja in sposobnosti.

Aktivno sodeluje pri izkoriščanju vseh možnosti, ki jih daje glasilo »Hmeljar« za seznanjanje vseh zaposlenih, zlasti mladih delavcev in žensk z idejnopolitičnimi in organizacijskimi pripravami za splošni ljudski odpor in vsemi drugimi akcijami.

Pomagati mora pri obrambni in varnostni vzgoji kolektiva, organiziranju stalnih slikovnih razstav o življenju in delu v JLA, sodobnih materialnotehničnih sredstvih za obrambo, vojaških šolah in dejavnikih splošnega ljudskega odpora v krajevni skupnosti (za Celjsko mesno industrijo sta predvsem pomembni krajevni skupnosti Gaberje in Trnovlje v Celju in vse tiste krajevne skupnosti, v katerih ima TOZD Maloprodaja svoje prodajalne).

Sodeluje pri delu in ustanavljanju specializiranih organizacij (taborniki, planinci itd.).

Aktivno pomaga pri razširjanju Naše obrambe, ki mora priti v sleherno družino naših delavcev, TV-15 in druge literature, ki obravnava vprašanja ljudske obrambe in družbene samozaščite.

Vzdržuje zvezo z osnovnimi organizacijami, v katerih delajo člani aktiva zaradi medsebojne pomoči in skupnih nastopov.

Za predsednika aktiva je bil izvoljen tov. Jože Rak, za njegovega namestnika tov. Milan Pilko, za sekretarja pa tov. Anton Ivačič.

Jože Zagoričnik

## TITO V SOVJETSKI ZVEZI

21. 5. se je predsednik Tito vrnil z uspešnega obiska v Sovjetski zvezi. Uradne razgovore je imel s sovjetskim voditeljem Leonidom Brežnjevim, ogledal si je Zvezdno mesto v Podmoskovju in se srečal s številnimi astronauti.

S Titom je bil tudi član predsedstva CK ZKJ Stane Dolanc.

## TEMELJNI KAMEN

V nedeljo, 20. maja, so položili na Gomilskem temeljni kamen za krajevni večnamenski dom.

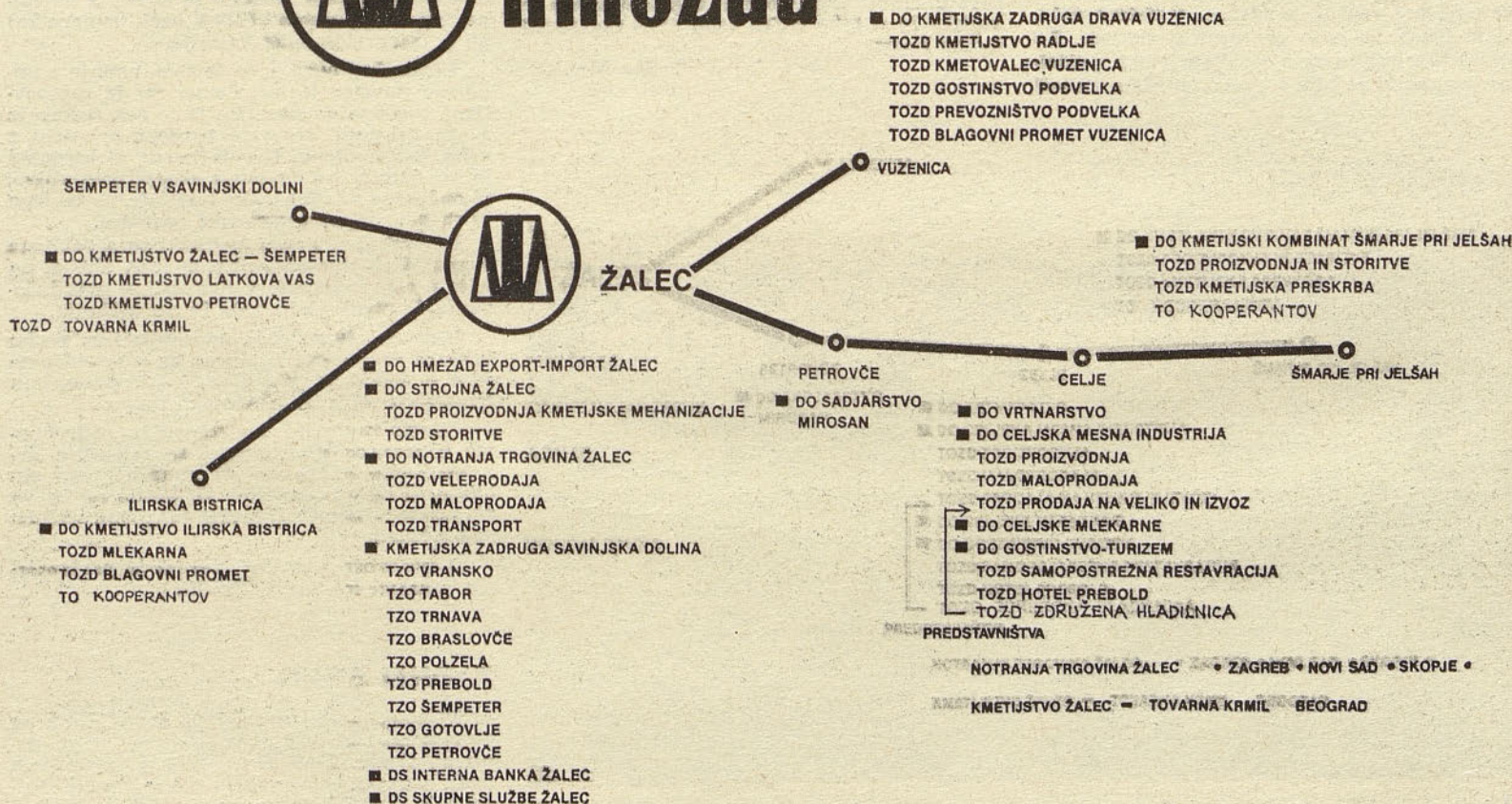
Dom bo središče družbenopolitičnega življenja. Zato upajo, da bo zgrajen v dveh letih. Pred polaganjem kamna so imeli slavnostno sejo skupščine KS, ki so se je udeležili predstavniki občine Žalec, izvedli so tudi krajši kulturni program.

O delu KS je spregovoril Slavko Tiselj.

SOZD



# Hmezad



## VISOKA CENA KORUZE ZAVIRA RAZVOJ ŽIVINOREJE

V agroindustrijskem kompleksu si že dalj časa prizadevamo, da bi natančneje ugotovili proizvodne možnosti v kmetijstvu, potrebe po kmetijskih pridelkih in ekonomske pogoje za kmetijsko proizvodnjo. Pri tem pa moramo računati tudi na možnosti izvoza pomembnejših kmetijsko prehranskih proizvodov, vendar bo to možno samo z dolgoročnimi proizvodnimi usmeritvami in ob ekonomsko ugodnih proizvodnih pogojih. Razumljivo je, da je za maksimalno izkoriščanje naravnih pogojev za proizvodnjo hrane, tako za domače potrebe kakor tudi za izvoz in za ukinitve nepotrebnega uvoza, potrebno planirati tudi ustrezne ekonomske, tehnološke in organizacijske pogoje, ki jih zahteva dolgoročna projekcija razvoja. S sprejetim srednjeročnim planom razvoja agroindustrijskega kompleksa za obdobje 1976—1980 smo sprejeli obveznost za uresničitev postavljenega načrta, vendar pa se ta ne uresničuje po začrtanem programu. Z ozirom na to, da je postavljen skupni plan razvoja agroindustrijskega kompleksa v Jugoslaviji in da če se ta v globalu ne realizira, je posledica, ki izhaja iz nerealiziranih obvez posamezne dejavnosti in področja, neizpolnjevanja plana tudi na drugih področjih in panogah znotraj agroindustrijskega kompleksa. Po postavljenem srednjeročnem planu proizvodnje bi morala biti proizvodnja pšenice 6 milijonov ton, koruze 11 milijonov ton, sladkorne pese 6 milijonov ton, 750.000 ton sončnic, 420 milijonov litrov mleka itd. Če posamezne vrste teh primarnih kmetijskih proizvodov izpadejo v znatnih količinah, vpliva to negativno na realizacijo postavljenih planov v panogah in po področjih, ki so vezana na te strateške proizvode.

Planirana proizvodnja, ki v preteklem obdobju ni bila ustvarjena, vpliva negativno tudi na naš razvoj, predvsem v tistem delu, ki je vezan na našo razvojno usmeritev. To se odraža predvsem v neustvarjenem pridelku koruze, ki je bila v preteklem letu za več

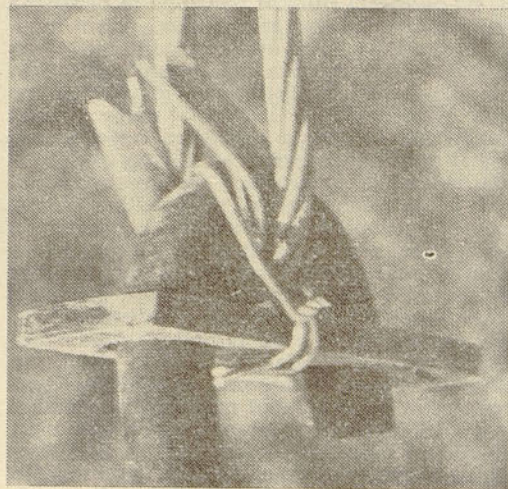
kot 3.500.000 ton manjša. Pri tem pa moramo upoštevati tudi dejstvo, da je 86% pridelane koruze v privatnem sektorju in je od teh količin odkupimo samo približno 15%. To se negativno odraža tudi v naši živinorejski proizvodnji zaradi visokih cen, ki nam ne omogočajo razširitve staleža živine in povečano proizvodnjo mleka.

Problem zagotovitve zadostnih količin koruze za vzrejo živine in perutnine po primernejši ceni, ki bi zagotavljala ekonomičnost pitanja, je v sedanjem stanju več kot pereč. Delno se ta problem rešuje z intervencijskim uvozom koruze. Te količine pa nikakor ne zadoščajo, saj predstavljajo samo 6% potrebnih količin. Vse količine iz uvoza so strogo namenske in določene po porabnikih za mlečno proizvodnjo, pitanje goveda in vzrejo perutnine. Vse pa morajo biti predelane v živinsko krmo. Uvoz koruze in ostalega reprodukcijskega blaga za živinsko krmo je na režimu RK (robni kontingent) in zaradi tega ni možen uvoz, čeprav bi bila na voljo devizna sredstva.

Tudi izgledi za letošnjo žetev niso vzpodbudni. Res je koruza posejana na večjih površinah kot v preteklem letu, vendar pa vsi proizvajalci napovedujejo ceno v žetvi okrog 5 din za kg. Ta cena ni sprejemljiva pri današnjih cenovnih odnosih pri pitanju živine in piščančjereji. Z izgradnjo silosnih kapacitet v Zalcu za 20.000 ton bo možno nabaviti znatne količine že v žetvi in se s tem izogniti podražitvam skozi vse leto, vendar pa predvidena visoka vhodna cena koruze ne bo stimulatивно vplivala na rejce živine.

Pri prihodnjem načrtovanju vzreje živine je potrebno vzporedno s tem načrtovati dolgoročno pridelovanje koruze in vse razpoložljive površine usposabljanje za pridelovanje te kulture in si tako v čim večji meri zagotoviti lastno krmo.

Franc Mežnar  
dipl. oec.



Sidra hmeljskih žičnic nas vabijo na kontrolo preden bo teža mase hmelja občutneje narasla

### NOVOST NA TRŽIŠČU

## Herkules - elektronik

Na trgu se je pojavil nov električni pastir, ki se od ostalih v marsičem razlikuje.

Pastirju, o katerem pišem, je ime **HERKULES**. Že ime pove, da mora vsebovati nekaj velikega, ker je sam na sebi zelo skromnih razsežnosti. Velik je v svojih dobrih lastnostih, ki so vgrajene v njegovi elektroniki, tiskanem vezju in modularni tehniki. Kljub neverjetnim zmogljivostim pa je zelo skromen pri prehrani. Napaja se lahko iz običajne omrežne napetosti (220 V prek usmernika) ali iz integralno suhe baterije.

Električno ograjo, to je žico, napaja z impulzno napetostjo, pri čemer pa je zagotovljena popolna varnost. Da je to res, dokazuje s »S« atestom, torej je varnost pri delu z njim zagotovljena. Ker je pastir elektronski in ker je njegovo drobovje skoraj neminljivo, ni občutljiv na mehanske tresljaje, ne na lego in mesto, ne na vremenske razmere.

Herkulesove dobre lastnosti so spravljene v praktično, funkcionalno in lepo ohišje, na katerem so razporejeni elementi za priključevanje, kontrolo delovanja in upravljanje.

Herkules je mogoče uporabljati za vsako velikost črede, prodajajo pa ga v veleblagovnici v Zalcu in pri kmetijskih preskrbah Kmetijske zadruge Savinjska dolina.

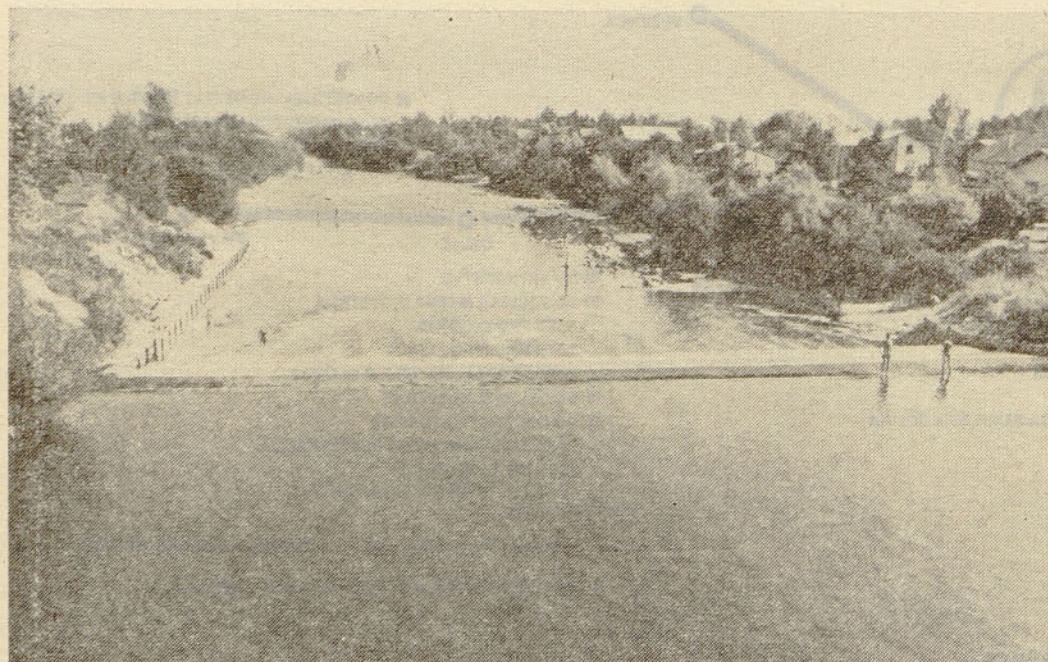
Če vas zanimajo koristnosti in podrobnosti Herkulesa podrobneje, se udeležite demonstracije o koristnosti uporabe tega pastirja, ki bo v ponedeljek 11. junija od 11. do 13. ure v prostorih trgovine blagovnice Hmežad v Zalcu.

Demonstriral bo konstruktor in proizvajalec pastirja Roman GORJUP.

J. Z.

### ZADNJI SNEG

Tretjega maja zjutraj je zapadlo okrog 6 cm snega, ki je čez dan skopnel in ni napravil škode. Tudi trde slane v naslednjih dneh niso povzročile večje škode. Zaradi stalnega in dokaj hladnega vetra čebele niso oplodile številnega cvetja, ki je pozneje na češnjah in hruškah skoraj vse odpadlo.



Struga Savinje se je tako poglobila, da bo treba za dvig podtalnice na njej zgraditi verjetno še več pragov. Na sliki: jez na Polzeli

# Predlog za smotrnejše izkoriščanje prostora v pitaliških brojlerjev

V državah zahodne Evrope in Amerike že nekaj časa povečujejo zmogljivost izkoriščanja obstoječih pitališč brojlerjev, kar smo imeli priložnost videti na strokovnih ekskurzijah po Angliji in Franciji. Predvsem se to nanaša na motorno izrabo pitališč — prostora v času pisanja piščancev.

V istem času vseljujemo do 30% več piščancev kot sedaj v pitališče. Namesto 17 piščancev na 1 m<sup>2</sup> vselimo 22 piščancev na 1 m<sup>2</sup>. Vseljeni višek odberemo v 35.—45-dnevne starosti, ostale piščance pa pitamo do 52-dnevne starosti.

Menim, da bi se tak način reje pričel uveljaviti tudi pri nas. Predlagam, da bi za začetek izkusili s posameznimi kooperanti — rejci brojlerjev. Na tak način bi prišli do lastnih — domačih izkušenj in podatkov. V kolikor pa bi se izkazalo, da je ta način reje uspešen, bi ga lahko splošno osvojili povsod tam, kjer so za to ustrezni pogoji.

V Franciji odbirajo petelinčke 35. dan in so zato težki le nekaj čez 1 kg, medtem ko v Angliji 42.—45. dan v teži 1,70 kg. Zahteve našega pitališča glede teže piščancev so drugačne, zato jih pitali piščance do starosti 44—45 dni in tako višek vseljenih piščancev zaklani v tej starosti. Tako bi preprečili velik preplah v pitališču na

dan odbiranja piščancev, in da bi kooperantu-zadružniku olajšali delo, bi piščance ločili po spolu in zaboje s petelinčki ustrezno zaznamovali. Odrbane petelinčke bi rejec vselil v poseben prostor (etažo v pitališču) ali pa prostor pregradil z žičnato pregrado. V pitališču z dvema etažama bi rejec vselil v pregrajeno zgornjo etažo in petelinčke po 14 dnevih preselil v spodnjo etažo in jih tu redil do zakola, to je 44 ali 45 dni. Ti petelinčki bi dosegli predvideno težo 1,70 kg. Po odvozu piščancev — petelinov v klavnico, bi rejec razselil ostale piščance po celem prostoru — spodnje etaže in jih do konca pital, to je 52 dni.

## PREDNOSTI TAKE REJE SO NASLEDNJE:

1. Boljše izkoriščanje 1 m<sup>2</sup> pitališča v istem času: prej 29,7 kg žive teže na 1 m<sup>2</sup> — sedaj 34 kg — 36 kg žive teže.

2. 1 turnus piščancev več v enem letu ob istih stroških stelje, razkuževanja, ogrevanja, malenkost se povečajo stroški porabe vode in elektrike (intenzivnejša ventilacija od 40. dne dalje).

3. Povprečna poraba krmil — konverzija bi se zmanjšala.

Dr. V. A.



# Strokovni izlet mladih zadružnikov

Člani aktivov mladih zadružnikov smo organizirali strokovni izlet po Posavju, Podravju in Prekmurju. S seboj smo povabili tudi prejšnje predsednike mladih zadružnikov. Izlet je bil zelo zanimiv. Največ zanimanja je pritegnila tovarna gnojil INA Kutina. Sprejeli so nas zelo lepo in nas seznanili z delom in proizvodnjo. Pogovarjali smo se s predsednikom OO SMS tovarne INA. Povedal nam je, da delajo brez prostih dni vse leto in zato opravijo mlanci DO le najnujnejše (nekaj sestankov in akcij).

Zelo lepa je bila vožnja od Moslovske ravnine prek Bilo gore. To je valovita veriga gričkov med Savo in Dravo. Za pokrajino so značilne žitarice, na gričih so lepi vinogradi. V Varaždinu smo si ogledali evropsko znano pokopališče, ki je zelo lepo urejeno in zasajeno s cipresami, ki so lepo oblikovane. Ogledali smo si tudi Ljutomer, Mursko Soboto in obkrali Moravske toplice. V Cvetkovcih pri Ptujju smo si ogledali kmetijo Ivana Tomažiča, kjer najo pitalne piščancev in govede.

Za mlade naslednike je bila ekskurzija res zanimiva. Izrazili so željo, da bi se jim mogočilo še več takšnih ekskurzij.

Del stroškov nam je krila tudi KZ »Savinjska dolina« žalec, za kar se ji lepo zahvaljujemo.

Mentor AMZ  
B. M.  
Slikal Jože Bizjak



Člani aktivov MZ pred spomenikom padlim v drugi svetovni vojni v Murski Soboti

Junij je zadnji čas za uničevanje divjega hmelja. Za ohranitev kvalitete hmelja oziroma preprečevanje osemenjenosti ga moramo uničiti na celotnem hmeljarskem področju



## ELEKTRIKO IZVAŽAMO

Generalni direktor jugoslovanskega elektrogospodarstva Mirko Nikšič je povedal, da električno energijo izvažamo že dalj časa v Italijo, Svico in Romunijo. Naša poraba je okoli 133 milijonov kilovatih ur dnevno, izvažamo pa je dnevno okoli 12 milijonov kilovatih ur.

## NA STREHI SVETA

Naši alpinisti so se povzpeli na Mount Everest. Pri tem se je smrtno ponesrečil Nepalca Ang Phu — vodja šerp. On je bil edini človek, ki je bil na vrhu Everesta iz zahodne in vzhodne smeri.

## Dražji luksuzni proizvodi

Od 18. 5. so dražji izdelki izdelani iz pretežno uvoženih surovin: ure, kristal, motorji za čolne nad 18 KM, drago kamenje, volnene ročno izdelane preproge, uvožene alkoholne pijače, toaletni izdelki in še marsikaj.

Osnovni prometni davek je zvišan kar za 50 odstotkov.

## PREPOVED VOŽENJ

Z majem so začele veljati v Jugoslaviji omejitve voženj z osebnimi avtomobili ob določenih dneh. Tako se ne smejo voziti prvo soboto in nedeljo v mesecu in vsak torek tisti, ki imajo na koncu registrske številke 2, 4, 6, 8 in 0 — parno številko, neparni pa se ne smejo voziti tretjo soboto in nedeljo v mesecu in vsak četrtek.

Omejitve voženj z motornimi vozili je že sprejelo zaradi naftne krize več evropskih držav.



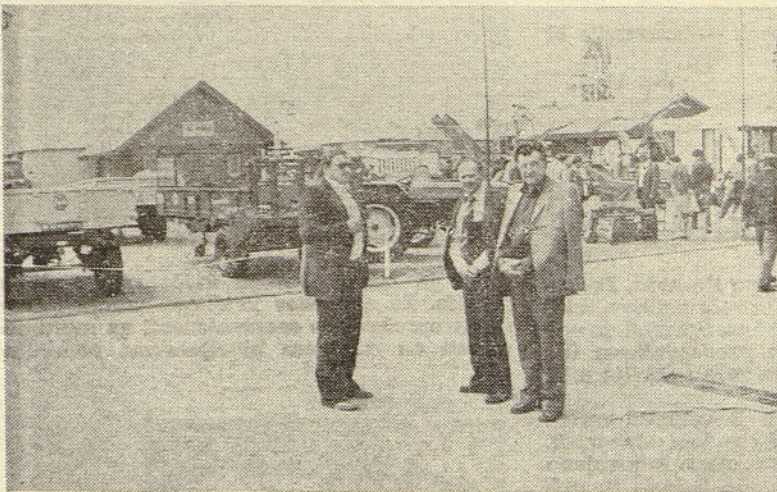
# SOZD Hmezad na sejmu v Novem Sadu

V okviru letošnjih prireditev na sejmu v Novem Sadu je tudi SOZD Hmezad imel svoj komercialni dan s programom prikaza vseh dejavnosti v SOZD Hmezad. Te manifestacije so se udeležili poleg predstavnikov OZD, ki poslovno sodeluje z delovnimi organizacijami Hmezada, še predsednik zveznega komiteja za kmetijstvo in prehransko industrijo tov. Milovan Zidar, generalni direktor zveznih državnih rezerv Veljko Križnik in republiški sekretar za kmetijstvo in prehransko industrijo tov. Ivo Marenk.

Poslovni uspeh, dosežen na sejmu v Novem Sadu, se odraža v sklenjenih poslovnih aranžmajih in navezovanju ter širitvi poslovnih odnosov. Največji uspeh te prireditve je sklenjena pogodba o izvozu obiralnih strojev za hmelj na Poljsko v vrednosti 140 milijonov dinarjev.

V dosedANJI praksi se je pokazalo, da je potrebno na podobnih prireditvah nastopati enotno v okviru enotnega programa, ker je le na ta način možno doseči boljše rezultate z minimalnimi stroški.

Franc Mežnar

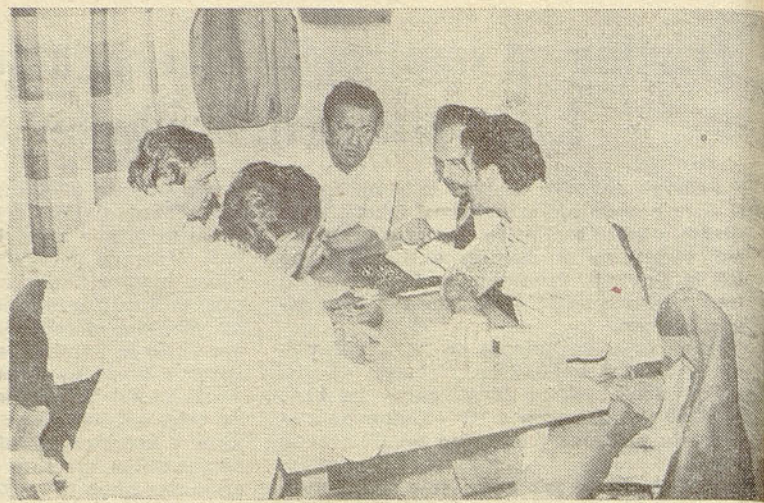


Spomladanski kmetijski sejem v Novem Sadu je res manifestacija dosežkov na področju mehanizacije in avtomatizacije v kmetijstvu. Lepo urejen je bil tudi razstavni prostor SOZD Hmezad in SIP Šempeter

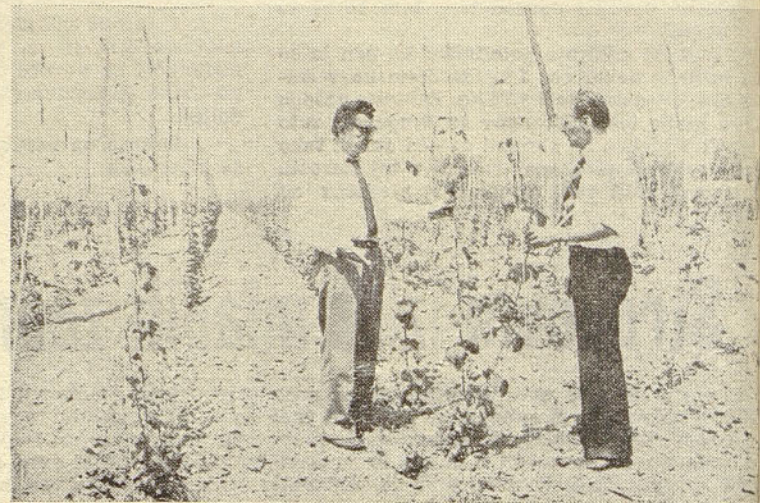


V času kmetijskega sejma v Novem Sadu je bil 17. maja dan Hmezada. Na poslovnem razgovoru, ki smo ga priredili v Sremskih Karlovcih, so sodelovali zvezne sekretar za kmetijstvo dipl. inž. Milovan Zidar, republiški sekretar za kmetijstvo dipl. inž. Ivo Marenk, direktor Zvezne direkcije za rezerve prehranskih proizvodov, dipl. inž. Veljko Križnik, direktor Agrotehnik Tone Turk, direktor SIP Šempeter Polde Rojh, predstavnik firme BYPY iz Italije, vodje naših predstavništev po Jugoslaviji, naši poslovni prijatelji — predstavniki naših TOZD, ki na sejmu razstavljajo in predstavniki SOZD Hmezad. Srečanje je bilo zelo živahno in plodno

 **hmeljar**



Pred sklepanjem večje kupčije so v sobi naše brunarice na novosadskem sejmu naši predstavniki staknili glave in odločili: kupčija b



Pri Čelarevem sta si ob povratku iz Novega Sada ogledala vojvodinska hmeljišča v. d. glavnega direktorja SOZD Hmezad inž. Vinko Kolenc in dipl. oec. Franc Mežnar



Zapleveljenost v hmeljiščih ne zmanjšujemo samo z uničevanjem plevelov v nasadih. Mnogo bi storili tudi, če bi odstranili virove zapleveljanja. Eden od virov so tudi zapuščeni in zapleveljeni robovi hmeljišč

## OGLASA

Kupim cevi in grebene za hmeljsko sušilnico.

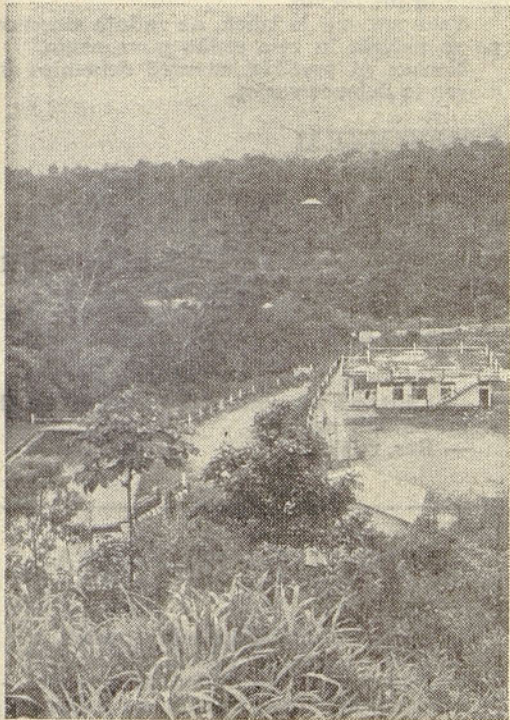
Jože Novak  
Orova vas 13  
63313 Polzela

Prodam obiralni stroj Wolf.

Jošt, Gotovlj  
63310 Zalec

# V EKVADORSKEM PODZEMLJU

S prvo jugoslovansko jamarstvo odpravo, katero so v okviru Jamarske zveze Slovenije organizirali preboldski jamarji — člani »ČR-NEGA GALEBA« — ob izdatni podpori več kot sedemdesetih delovnih kolektivov Slovenije, se je začelo za njih kot tudi za vso slovensko in jugoslovansko jamarstvo novo poglavje v zgodovini te pomembne športne in znanstvene dejavnosti. Dejstvo je, da so korenine te dejavnosti pognale na našem matičnem Krasu pred več kot dvesto leti. Janez Vajkard Valvazor se je močno zanimal za podzemeljski svet Primorske in Notranjske in se kot tak tudi že poskusil v izdelovanju jamskih načrtov in opisovanju podzemnih lepot. Nekaj tega je tudi objavil v svoji zna-



Opuščen lokal sredi tropskega gozda smo nekaj dni uporabljali za bivanje

meniti knjigi Slava vojvodine Kranjske, kjer navaja podatke za opisov Podpeške jame in njenim načrtom. To pa je hkrati tudi prvi jamski načrt nasploh na naših tleh in najbrž tudi v svetu. Za njim so sledili še drugi, ki so raziskovali Škocjanske jame, Postojnsko in druge jame ter tako kot pionirji jamarstva zaorali globoko brazdo v svet teme in tišine.

Rod za rodom je nadaljeval njihovo pot in tako se je ta dejavnost vedno bolj širila in osvajala srca novih, neustrašnih in z naravo boja željnih mladih mož po vsej zemeljski obli.

Glede na različne možnosti razvoja, ki ga je v veliki meri pogojevala tudi gospodarska razvitost posameznih dežel, se nam je pri mat nad to dejavnostjo vse bolj izmikalo iz rok in tako smo kljub najstarejši tradiciji morali kloniti pred razvitejšim svetom Amerike, Francije, Anglije in drugih držav.

S to odpravo pa se je začel ponovni prodor našega jamarstva v mednarodne speleološke kroge in s tem tudi oddolževanje vsem tistim pogumnim možem, ki so s primitivnimi svetili in za današnje čase samomorilsko jamarstvo opremo prodirali v podzemeljski svet naših najbolj znanih in v svetu opevanih podzemeljskih jam.

## ČEZ LUŽO

Z vzletom Boeinga 707 se je končno začela uresničevati dolgoletna želja naših jamarjev, da na kakšnem drugem kontinentu raziščejo in dokumentirajo nekaj jamskih objektov, se

seznanijo s tamkajšnjim krasom in dajo v mednarodni speleološki fond jugoslovanski delež pri odkrivanju najmanj znanih predelov na naši zemeljski obli.

Potovanje v deželo vročega sonca se je za člane prve jugoslovanske jamarstvo odprave pričelo na brniškem letališču. Pot nas je nato vodila z letalom prek severne Nemčije, Anglije, Atlantika in Kanade do New Yorka. Na newyorškem letališču J. F. Kennedy smo pristali po devetinspolurnem poletu. Od tu smo se nato odpeljali do hotela EDISON, kjer smo prespali noč, nato pa naslednji dan nadaljevali pot proti Ekvadorju. Tokrat nas je ponesla Lufthansina jeklena ptica DC-10. Po sedmih urah in pol in enournem vmesnem pristanku na Jamajki smo ob 21. uri zvečer pristali na letališču v Guayaquilu, največjem in najbolj obiskanem mestu Ekvadorja. Sledila je neprijetna noč v družbi podgan hotela San Juan, zatem pa naslednji dan še polet s štirimotornim letalom na 1.200 km oddaljene Galapaške otoke.

## NA GALAPAŠKIH OTOKIH

Polet je trajal dve uri in pol, nakar smo pristali na BALTRI, to je le nekaj kilometrov velikom galapaškem otoku, na katerem ni drugega kot letališče, ki pomeni poleg pomorskega prometa edino vez otoških prebivalcev in prihajajočih turistov z matično deželo — celino. Od tu smo se s posebnim avtobusom odpeljali do improviziranega pristanišča, kjer so nas z lesenim trajektom prepeljali prek kanala na otok Santa Cruz. Sledil je prevoz z jeepom v 45 km oddaljeno naselje Puerta Ayora, ki je poleg vasice Bellavista edini naseljen kraj na otoku.

Z ureditvijo vseh formalnosti glede bivanja in dovoljenja za raziskovanje pri upravi Nacionalnega parka ter Darwinove znanstvene postaje smo začeli z delom. Na otoku blizu vasice Bellavista smo si najprej ogledali nato pa izmerili prek tisoč metrov dolgo lavino jamo ogromnih dimenzij, ki jo je pred leti že delno dokumentiral madžarski speleolog Balasz. Zatem smo raziskali še nekaj jamskih razpok v bližini zaliva Tortuga Bey in izmerili ter dokumentološko obdelali iz vseh speleoloških vidikov jamo Rovalino, ki nam jo je pokazal nek domačin. Ker je bil ta otok več ali manj že raziskan, smo se z neko barkačo odpeljali na otok San Salvador, ki je še neraziskan, nenaseljen in precej skrivnosten. Vožnja je trajala osem ur. Ko smo prispeli na otok, se je začelo resno delo, saj smo se morali zanašati na lastne sposobnosti in na srečo. Dolgotrajni pohodi po pustih lavinskih poljih in po vročem soncu so nam delali precejšnje preglavice. Pitne vode nismo imeli, vse drugo, predvsem coca-cola, je postala že po nekaj minutah topla in neužitna. Kljub vsem težavam smo uspeli raziskati tri jame, od katerih je ena, z dolžino prek 500 metrov, vredna posebne pozornosti. Le-ta se namreč povsem razlikuje od ostalih lavinskih jam. Po izredni razčlenjenosti, z etažastimi rovi in delnem zasigavanju je močno podobna jamam v apnencu.

Za jame v lavi je dosedaj prevladovalo prepričanje, da so to enakomerni jamski hodniki, imenovani zaradi tega tudi lavine cevi. S to jamo, ki leži nad zalivom Bucanero, pa bodo prav gotovo dana nova spoznanja o lavinskih jamah, kar daje njihovemu delu še toliko večjo vrednost.

## JAMA JUMANDI

Iz znamenitih Charles Darwinovih Galapaških otokov smo nato z avionom poleteli do glavnega mesta Ekvadorja Quita. Tam smo se srečali s predstavnikom Iskrine tovarne ISKRA-emec tov. Petrom Zibertom in odpravnikom poslov naše ambasade tov. Antonom Kacianom. Po dveh dneh bivanja v mestu smo se tretji dan odpeljali z avtobu-

som v 480 km oddaljeno Archidono v Oriente, kjer smo si ob reki Mishualli postavili raziskovalni tabor. Že drugi dan po prihodu v to tropsko džungelsko pokrajino province Napo smo se srečali s prvo jamo tropskega krasa. To je bila jama Jumandi, ki ima ime po indijanskem poglavarju Jumandiju. Zaradi velikih dimenzij, globoke vunde in zelo nizkih rogov predvsem proti koncu te okrog dva kilometra dolge jame, je predstavljala precejšen zalogaj. S pomočjo domačina Mischela, Francoza po narodnosti, nam je uspelo poiskati in opraviti vse meritve ter dokumentacijo še v treh drugih jamah. Od teh treh velja posebno pozornost prek 350 metrov dolgi jami, ki bi jo lahko imenovali jama netopirjev. V njej je bilo na tisoče teh prebivalcev podzemlja in je bilo zaradi tega raziskovanje precej nevsakdanje. Sicer pa so vse jame, ki smo jih raziskovali, tipično vodne jame. So zelo podobne ali celo povsem enake kraškim jamam pri nas, tako da smo ob raziskovanju celo pozabili, da smo daleč od doma. Edino kar je vplivalo na našo zavest, je bila temperatura jame in vode, saj bi v jamah pri nas, tako mokri kot smo bili tam, drgetali od mraza. Temperatura v jamah tropskega krasa je enaka povprečni temperaturi kraja. To se pravi, da ni nikoli nižja od 24 stopinj Celzija. Voda pa ima le kakšno stopinjo manj. Vsekakor pa plezanje prek skal, v kamine in skozi ozke pasaze v mokrih kombinezonih tudi tu ni bilo prijetno. Ponekod smo morali celo preplavati nekaj metrov dolga in globoka jezera.

S taborom ob reki Mishualli nismo imeli večjih težav, večkrat nas je le okrog poldneva presenetil tropski dež. Zadovoljni pa smo bili tudi glede zdravstvenega stanja članov odprave, saj kljub nagli spremembi klime, prehrane in še drugih okoliščin ni nihče zbolel.

## DOMOV

Po končanem delu in s tem že praktično končani enomesečni ekspediciji smo se odpeljali proti Quitu, kjer smo se ponovno srečali s tovarišema Kacianom in Zibertom, si pod njunim vodstvom ogledali mesto, se povzpeli na 4.882 m visoki vrh Pichinca nad Quitom, si ogledali indijanski sejem tekstila v Otavalu, nato pa z letalom družbe Ekvatoriana poleteli proti New Yorku. Vmes smo pristali v Panami in Miamiu. Po pristanku v New Yorku smo morali še en dan preživeti na betonski džungli med newyorškimi nebotalniki, nakar smo naslednji dan z Jatovim DC-10 odleteli proti domu.

Svoje poslanstvo smo opravili več kot uspešno in tako v mednarodni speleološki fond prispevali pomembne podatke iz te, speleološko slabo raziskane južnoameriške dežele, ki tudi sicer sodi med najzaostalejše dežele Latinske Amerike.

Osmero raziskanih in dokumentiranih jam ter vsi drugi podatki bodo brez dvoma dali jugoslovanskemu jamarstvu v mednarodnih speleoloških krogih pomembno mesto in veljavo. To pa je tisto, kar smo poleg ostalega želeli doseči.

Led je prebit, odpirajo se možnosti za takšne in podobne odprave in pot na mednarodno speleološko prizorišče je odprta.

Darko Naraglav

## JAVNA DRAŽBA

za zidnico, stoječo na parc. št. 168, stavbišče, v izmeri 72 m<sup>2</sup>, vpisani v vl. št. 113, k. o. Virštanj, ki je družbena lastnina, imetnik pravice uporabe HMEZAD Zalec, za izklicno ceno 4.520 din.

Dražba bo 30. junija ob 9. uri na KK Šmarje v Šmarju.

Pred dražbo mora dražitelj — kupec, vplačati kavcijo v višini 10 % izklicne cene, ki se po končani dražbi vrne, kupcu pa se s skupno pogodbo poračuna. Pravico udeležbe na javni dražbi imajo družbenopravne osebe in občani.

Ogled zidnice je možen na licu mesta; vse ostale informacije v zvezi z licitacijo dobijo zainteresenti na sedežu Kmetijskega kombinata Šmarje, v Šmarju pri Jelšah.

## UREDNIKOV KOTIČEK

Dan mladosti smo proslavili nadvse slovesno in izročili prisrčne čestitke dragemu Titu za 87. rojstni dan. Ob tej priložnosti smo v Savinovem salonu odprli razstavo slik akademskega slikarja Zmaga Jeraja.

Kmalu bo Vid, za katerega pravijo, da je češenj sit. Upam, da jih bomo tudi mi, pa tudi jagod, ribeza, kosmulj, borovnic, a ne za tako drag denar, kot so prvi sadeži. Slana nam jih ni prizadela, upajmo, da jih tudi suša ne bo.

Prijetna je pot med hmeljniki. Saj so kot en sam vzorno urejen vrt. Hmelj je sicer malo zaostal v rasti, a bo v ugodnih razmerah nadomestil zamujeno. V Preboldu in Petrovčah pospešeno gradimo namakalna kapljična sistema. Trud in prizadevanja naših strokovnjakov nista bila zaman.

Prizadeti, ki že 25 in več let stanujejo v komaj za bivanje človeka neurejenih stanovanjih, sprašujejo: koga in kam naj pošljejo, da bi rešil njihove nadvse pereče stanovanjske probleme.

Kmalu boste odšli prvi na dopuste. Želim, da vsaj v teh kratkih dneh delno odvržete bremena raz se, se najprijetneje razvedrite, da boste polni delovnega zanosa zopet vpregli.

Ko vam bo najlepše, se morda spomnite nas v uredništvu z razglednico?!

Lep pozdrav!

urednik



Upamo, da bodo nova zaščitna sredstva temeljito pometla s kuštravci in da bo teh grozljivih pojavov v naših hmeljiščih vedno manj

## Razpis

Poslovna skupnost za hmeljarstvo Slovenije in pospeševalna služba pri Inštitutu za hmeljarstvo in pivovarstvo Zalec razpisujeta

### TEKMOVANJE

za visoke pridelke hmelja v letu 1979

Prijave pošljite do 20. junija 1979 na naslov: Inštitut za hmeljarstvo in pivovarstvo Zalec.

Prijava mora vsebovati:

1. Priimek in ime ali poln naslov OZD, TOZD, TZO
2. Kraj, pošta (za kooperante TZO)
3. Površine hmelja skupaj in za vsako sorto posebej
4. Pripis: Obvezujem se, da bom izpolnjeval določila pogojev razpisa
5. Podpis (za OZD, TOZD, TZO, DE) tudi žig.

#### I. Pogoji razpisa za kooperante:

1. Tekmuje lahko vsak kooperant — kmet v SR Sloveniji, ki ima najmanj 1 ha hmelja.
2. Kooperant, ki ima več sort, tekmuje z vsako posebej, ne glede na to, kolikšna je površina posamične sorte.
3. Nasadi hmelja morajo biti starejši od dveh let, tekmuje pa lahko hmeljar samo z eno sorto, če ima s prvo in drugoletnimi nasadi skupaj 1 ha.
4. Ob obiranju, ki mora biti samo strojno, se morajo sorte strogo ločiti enako ob oddaji.
5. Merilo za pridelek so tehtni listi oddanega hmelja z 11 % vlage.
6. V primeru poškodb hmelja po toči in viharju se ocenjena škoda ne prišteva k pridelku z nad 10 % škode, pa hmeljar lahko odstopi od tekmovanja.
7. V primeru, ko ima tekmovalc prvo in drugoletne nasade, s katerimi ne tekmuje, mora te količine posebej evidentirati skupaj z vodjem ZE.
8. V tekmovanje so vključene sorte: savinjski golding, aurora, atlas in apolon.
9. Za vsako sorto bo podeljenih 5 priznanj, prvi trije pa prejmejo še nagrado. Absolutno najboljši, ne glede na sorto, pa prejme posebno nagrado.
10. Za sveže prevzeti hmelj je merilo količina, ki jo ugotovijo ZE na osnovi oddanih škafov, izračun za izplačilo.

#### II. Pogoji razpisa za združne enote in DO v sklopu kombinatov

1. Tekmujejo lahko vse članice Poslovnega združenja za hmeljarstvo SR Slovenije, ki imajo najmanj 10 ha hmeljišč, ne glede na sortni sestav in starost nasadov, odšteje se samo površine in pridelek s prvoletnih nasadov po oceni ali evidentiranih škafov.
  2. Tekmujejo lahko tudi delovišča DO, ki imajo lastna skladišča (kjer se ločeno ugotavlja pridelek) in imajo svojega delovodjo. Na ZE lahko tekmujejo tudi posamezne strojne skupnosti, ena, dve ali tri vasi skupaj (važno je ime kraja, hmeljišče je lahko na področju druge vasi), ali skupno posušen hmelj določene skupine hmeljarjev (vedno pa najmanj 10 ha).
  3. Podeljenih bo 5 priznanj in tri kolektivne nagrade.
- Prijavo na razpis ZE in DO podpišejo delovodje ali odgovorni pospeševalci, ki na določenem področju delajo, lahko tudi predsednik strojne skupnosti s skupnimi površinami (ne po sortah). Pogoji pod 5, 6, 8 in 10 prvega razpisa so enaki tudi za DO in ZE.

### BASEN

Dogodek v sladki vodi.  
Majhne ribice (plavajo): »Dogovorimo se, da se ne bomo žrle!«  
Velika riba (strašno): odpre gobec in zredči njihove vrste.  
Moralca (stoji v vrsti za ribje konzerve): tudi pri sporazumevanju imajo večji tehtnejše argumente.

Vremenski  
PREGOVORI

Preveč dežja v rožnem cvetu,  
nič kaj ni po volji kmetu.

Če na Medarda (8. VI.) dan dežuje,  
štrideset dni še dež naletuje.

O češnjem Vidi (15. VI.) skozi noč se vidi:  
če se stegneš, v dan dregneš,  
če se skrčiš, v dan trčiš.



Pomembna lastnost je zvestoba do dane besede.

Sreča ne izbira steza in je doma pri bogatih in pri revnih.

Vsak začetek je lahek, na zadnje stopnice pa se najteže in zelo redko povzpne.

Narava ni svetišče, marveč delavnica in človek je delavec v njej.

### KMETOIZEM

Čeprav kmetič bo oral, sejal in pobral,  
njegov trud bo posrednik deseti prodal.

— 0 —

»Kranjcev pa ne morem in ne morem videti«, je zatrjeval Savinjecan.

»Zakaj?«

»Ker so hribi vmes.«

— 0 —

— Miha, ali so glodalci res med vsemi živalmi najbolj neumni.

— Res, miška.

### PRVOMAJSKA KRIŽANKA

#### NAGRADE

Do dneva žrebanja smo prejeli v uredništvo izredno veliko rešitev. Zal je bilo med njimi veliko nepopolnih, napačno, dvoumno rešenih, pa tudi na hitrico prepisanih. Žirija je pri žrebanju imela polne roke dela.

#### NAGRADE PREJMEJO:

1. Pungeršek Ivanka, Zabukovica 36, Griže.

Stroj za rezanje mesa Gorenje.

2. Dobravec Roman, 63257 Podsreda. Skoljka bide.

3. Flajs Franci, Ulica bratov Letonja 3, Zalec.

50 kg krmil po izbiri.

4. Medved Nežika, Inštitut za hmeljarstvo Zalec.

Trajne klobase.

5. Podbregar Milan, Soseska 5 A 9, Zalec.

Hleb sira.

6. Šteiner Verica, Velenjska 5, Zalec.

5 lastovk za kultivator.

7. Plaskan Saša, Savinjska cesta 18, Zalec.

Savinjska večerja za 2 osebi.

8. Remic Marjan, Tešova 12, Vransko.

Prekajene postrvi.

9. Vovk Miloš, Pilštanj 60, Lesično.

Lončnica — trajnica.

10. Frece Nada, Ulica 14. div. 18, Sentjur pri Celju.

Lesene grablje.

11. Meh Marija, Hmezad eksport-import Zalec.

Vežan Hmeljar 1978.

Izzrebanci naj se zglasijo v uredništvu Hmeljarja od 11. junija dalje in dvignejo nagrade.

Čestitamo!

Urednik





VERONEK Milan, kmet. ing.

## Založno gnojenje zemlje za nova hmeljišča

Založno gnojenje zemlje s fosforom in kalijem je eden od pomembnejših agrotehničnih ukrepov, od katerega je v veliki meri odvisna rodnost hmeljskih nasadov v poznejših letih.

Pridelovanje hmelja je v primerjavi z drugimi poljščinami z ozirom na posebnosti rastline zelo zahtevno, če dosegamo nadpovprečne pridelke, pa tudi ekonomsko interesantno. Vendar je za velik pridelek potrebno maksimalno izkoristiti prirodne okoliščine in genetski potencial rastline, posebno novih, rodovitnejših sort ter odstraniti vse pomanjkljivosti, ki bi to omejevale ali preprečile. Pri tem je slaba založenost zemlje s hranili pogost pojav in ni takšna kot bi lahko bila, če bi izdatno gnojili na zalogo.

Kadar govorimo o založnem gnojenju, mislimo predvsem na vnašanje hranil v tla za več let naprej, pri hmelju pa tudi v nižje ležeče prekoreninjene plasti zemlje, ki jih pozneje, zaradi trajnega nasada ne moremo več rahljati. Hranila lahko zadelamo globlje v zemljo le pri globoki obdelavi — globokem oranju, ko pripravljamo zemljo za nova hmeljišča. Če se omejimo na že standardno založno gnojenje s

fosforom in kalijem in spravljanje teh dveh hranil v globlje, tudi podornične plasti zemlje, moramo ugotoviti, da ta problem pri pripravi oziroma oskrbi zemlje s hranili za nova hmeljišča ni popolnoma rešen. Ker se fosfor in kalij praktično ne izpirata in neznatno pomikata po profilu tal v globino in, da še boren premik sproti prestreže globoka koreninska mreža hmelja, je mehanično vnašanje teh dveh gnojil v globlje plasti in pod mejo obdelave toliko bolj aktualno. Menimo, da bi morala biti plast zemlje v hmeljiščih do globine približno 50 cm, v kateri je razprostranjeno, kot so pokazale naše raziskave, 3/4 vseh korenin hmelja, za optimalno prehrano rastlin dobro založena s hranilnimi snovmi.

Za ugotavljanje založenosti zemlje s hranili in potreb po gnojenju se poslužujemo kemične analize vzorcev zemlje. Analiza zemlje nam hitro pokaže stanje zaloge hranil v tleh. Rezultat kemične analize vzorcev zemlje za fosfor in kalij je običajno izražen v mg/100 g tal in nam pove, koliko miligramov rastlinam dostopnega fosfora ali kalija se nahaja v 100 gramih analizirane zemlje. Po približnem računu izračuna-

mo, da predstavlja 1 mg hranila v 100 g zemlje po analizi, 30 kg tega hranila v 20 cm plasti zemlje na enem hektarju. Tako lahko izračunamo potrebno količino hranil za izboljšanje založenosti zemlje oziroma koliko kilogramov hranil vsebuje 20 cm plast zemlje, iz katere jemljemo vzorce na njivskih površinah. Skladnost rezultata kemične analize pa v veliki meri zavisi od natančnosti pri jemanju vzorcev zemlje.

Na površinah za obnovo analiziramo zemljo do globine 40 cm. Vzorce zemlje jemljemo iz dveh globin in sicer posebej za plast od 0—20 cm in posebej za plast od 20—40 cm globine. Ker vsebuje obdelovalna plast zemlje običajno bistveno več hranil kot tista pod njo, ugotovimo z analiziranjem posameznih plasti potrebe po vnašanju gnojil v globino za večji del prekoreninjene plasti zemlje.

Vzorce zemlje jemljemo po navodilih, ki so sestavni del pribora za jemanje vzorcev zemlje. Pri tem je posebno pomembno, da odvzamemo zemljo za vzorec na več mestih in da se pri tem izogibamo neobičajnih delov površine kot so robovi njive, mesta, kjer so ležali kupi



Kupov stebrov iz podrtih žičnic je preveč, novih žičnic pa premalo. V obnovi hmeljišč zaostajamo za več kot 200 ha

gnoja ali bila raztresena umetna gnojila, pepel in podobno. Ločeno jemljemo vzorce tudi na lažjih in težjih tleh, ker imajo le-ta največkrat tudi različne kemijske lastnosti, čeprav ležijo v istem kompleksu. Za parcele velikosti do dveh hektarov zadostuje 1 vzorec iz vsake plasti.

Za ročno jemanje vzorcev zemlje za kemično analizo so najprimernejše sonde z žlebom, v katerem se zadrži zemlja, ko sondo izvlečemo. Za en vzorec zadostuje ca. 30 vbodljajev, ki naj bodo enakomerno razporejeni po površini. Vzorec mora biti oštevilčen ali opremljen s podatki o lastništvu, nazivom parcele in globino odvzema. Založenost zemlje je z analizo priporočljivo preveriti na 3—5 let.

Za ugotavljanje količine fosfora in kalija v tleh je pri nas najbolj razširjena Al metoda, na osnovi katere je tudi narejena lestvica založenosti. Ta je bila tudi preverjena s poskusi v hmeljiščih. Po njej opredeljujemo založenost zemlje s fosforom in kalijem za srednje težka tla z ozirom na zahteve hmelja, na slabo, srednje, dobro, prav dobro in veliko ali bogato založenost, kot kaže razpredelnica.

#### Založenost zemlje s $P_2O_5$ in $K_2O$

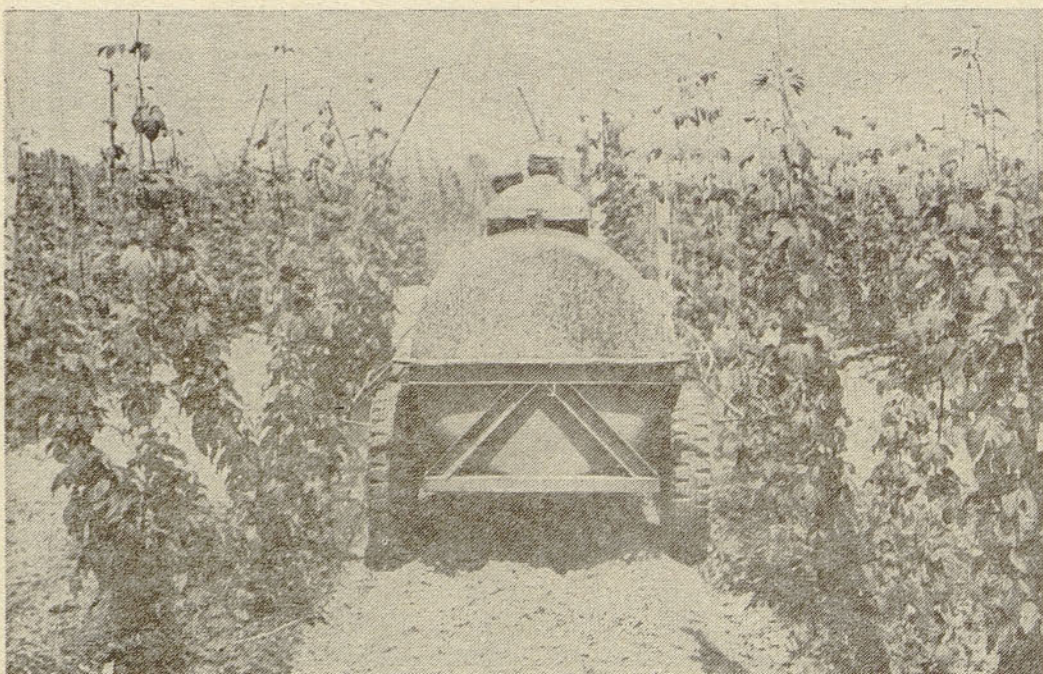
Založenost	mg/100 g tal
slaba	1—20
srednja	20—30
dobra	30—40
prav dobra	40—50
velika	nad 50

Zemlja za hmeljišča bi morala biti za doseganje zanesljivih in velikih pridelkov v pre-koreninjeni plasti dobro oziroma prav dobro založena s fosforom in kalijem. Fosfora bi naj vsebovala vsaj 30, kalija pa ca. 50 mg/100 g tal. Kalija sicer nekoliko več, ker je hmelj kalijeva rastlina, zato tega elementa v nobenem primeru ne bi smelo primanjkovati. Dejanska založenost fosfora in kalija v hmeljiščih kot kažejo analize, je precej drugačna.

Analiziranje stanja založenosti zemlje s fosforom in kalijem v hmeljiščih Savinjske doline, ki ga je opravil Inštitut za hmeljarstvo Zalec leta 1974 je pokazalo, da smo temu problemu v preteklosti posvečali premalo pozornosti in da se založeno gnojenje pri obnovi hmeljišč čisto ni izvajalo in še izostaja.



Napeljava hmelja je za rezjo eno pomembnejših opravil. Z ozirom na počasno rast poganjkov po rezji so jo hmeljarji opravili vestno, natančno in pravočasno, kar se bo obrestovalo z večjim pridelkom



Kemično odstranjevanje odvišnih poganjkov letos marsikje ne bo potrebno, v kolikor ga bomo uporabili, ga moramo opraviti čimprej

Tabela 1: Analize globinskih vzorcev tal v hmeljiščih za kislost — pH

Lokacija	Globine plasti v cm			
	0—20	20—30	30—40	40—60
1. Vransko	6,20	6,30	6,12	6,10
2. Tabor	5,92	5,42	5,45	4,76
3. Braslovče	5,92	6,15	6,02	6,15
4. Šempeter	6,30	6,25	6,54	6,75
5. Vrbje	6,25	6,35	6,45	6,65
6. Šmarjeta	6,60	6,45	6,34	6,28
7. Griže	5,75	5,47	5,12	4,69
Povprečje	6,13	6,05	6,00	5,91
Relativno	100	99	98	96

Tabela 2: Analize globinskih vzorcev tal v hmeljiščih za fosfor —  $P_2O_5$  v mg/100 g

Lokacija	Globine plasti v cm			
	0—20	20—30	30—40	40—60
1. Vransko	29,4	3,9	1,2	2,0
2. Tabor	19,8	3,2	2,5	2,5
3. Braslovče	18,9	2,6	2,0	2,0
4. Šempeter	33,7	3,7	3,4	3,4
5. Vrbje	36,7	8,7	3,4	2,6
6. Šmarjeta	29,1	5,7	1,7	1,3
7. Griže	27,1	6,6	2,7	1,5
Povprečje	27,81	4,91	2,41	2,18
Relativno	100	18	9	8

Tabela 3: Analize globinskih vzorcev tal v  $K_2O$  v mg/100 g hmeljiščih za kalij —

Lokacija	Globine plasti v cm			
	0—20	20—30	30—40	40—60
1. Vransko	44,7	21,6	14,0	10,2
2. Tabor	32,5	18,9	13,3	10,7
3. Braslovče	29,2	16,1	14,3	16,8
4. Šempeter	36,6	16,9	21,5	21,5
5. Vrbje	39,2	18,9	16,7	16,4
6. Šmarjeta	25,2	15,6	12,5	12,2
7. Griže	25,5	28,7	11,8	7,8
Povprečje	33,27	19,52	14,87	13,65
Relativno	100	59	45	41

Zbrani in analizirani so bili vzorci zemlje iz sedmih nahajališč po plasteh od 0—20 cm, 20—30 cm, 30—40 cm in od 40—60 cm globine. Ugotovljena je bila kislost zemlje in založenost s fosforom in kalijem. Rezultati analize tako imenovanih globinskih vzorcev so prikazani v razpredelnicah.

Pregled rezultatov kislosti zemlje pokaže, da je zemlja v hmeljiščih Savinjske doline rahlo kislja (pH 5,5—6,5) in da spodnje plasti niso bistveno bolj zakisane. Vendar je za to stopnjo zakisanosti že predvidena oziroma potrebna meliorativna kalcifikacija, ki je manj ugodna kot sprotno vračanje kalcija v tla. Pri vključevanju novih površin za hmeljišča je običajno potrebno izdatnejše apnenje.

Pregled rezultatov analiz o založenosti zemlje s fosforom je pokazal, da so hmeljska tla večinoma s fosforom slabo založena. Med tem, ko je v ornih plastih ugotovljena slaba (pod 20 mg/100 g tal) do srednja založenost (30—40 mg/100 g tal), so plasti pod mejo obdelave, s fosforom zelo slabo oskrbljene. Plast zemlje v globini od 20—30 cm vsebuje povprečno komaj 4,91 mg, od 30—40 cm le 2,41 mg in od 40—60 cm še manj, 2,18 mg  $P_2O_5$  na 100 g tal tj. približno 5—12 krat manj kot v plasti, ki jo obdelujemo v času trajanja hmeljišča.

S kalijem so tla v Savinjski dolini bolje oskrbljena kot s fosforom. Obdelovalna plast je s kalijem dobro založena — povprečno 33 mg  $K_2O$ /100 g tal, nižje plasti pa so slabo založene — pod 20 mg/100 g tal. Količina kalija ne pomenja tako močno v profilu kot je to primer za fosfor.

Nedvomno je slaba založenost spodnjih plasti zemlje s fosforom in kalijem eden pomembnejših dejavnikov, ki povzročajo motnje v prehrani hmelja, posebno v času suše. Vemo, da so številne korenine hmelja razprostranjene v plasti pod mejo obdelave, posamezne pa zaidejo, kot je pokazalo proučevanje koreninskega sistema hmelja, tudi globoko v podtalje in črpajo vodo iz spodnjih vlažnih plasti zemlje. Izkušnje kažejo, da hmelj tudi ob večji suši ne ovne tako kot druge enoletne poljščine z bolj površinsko koreninsko mrežo. To kaže, da imajo spodnje globlje razprostranjene korenine

pomembno vlogo pri preskrbi hmelja z vodo posebno ob suši.

V sušnem obdobju se seveda najprej izsuši vrhnja plast zemlje, ki je najbolj oskrbljena s hranili katerih črpanje je omejeno, ali pa ostanejo hranila zaradi pomanjkanja vlage celo blokirana.

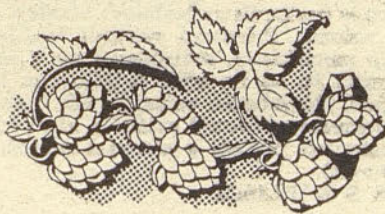
Torej se mora hmelj pretežno oskrbovati z vlago iz spodnjih plasti, ki so siromašne na hranilih, zaradi česar je ta vlaga slabo izkoriščena. Tako je vpliv suše oziroma vremena na rihanje pridelkov toliko večji, kolikor so tla po profilu v območju razprostranjenosti korenin slabše založena s hranilnimi snovmi.

Če se omejimo na standardno založno gnojenje s fosforom in kalijem in dejansko založenostjo hmeljišč, ugotovimo, da je pri pripravi zemlje za nova hmeljišča založno gnojenje že kako potreben agromeliorativni ukrep. Gnojenje na zalogo pri pripravi zemlje je nujno toliko bolj, ker lahko spravimo gnojila v globino le pri globoki obdelavi, ki pozneje zaradi pasada ni več možna.

Najbolj običajen način založnega gnojenja ter spravljanje hranil globlje v tla, je pri globokem oranju zemlje. Pri tem postopku potrosimo 2/3 PK gnojil pred oranjem, 1/3 količine predvidene za gnojenje na zalogo pa potrosimo na surovo brazdo. Delno lahko založno gnojenje izvedemo že pri predposevkih. To je priporočljivo tem bolj, če je zemlja siromašna na hranilih in je potrebno ustrezno rezultatom analize gnojiti z večjimi količinami, kot jih smemo raztrositi naenkrat. V kolikor analiza zemlje ni bila izvedena, je priporočljivo tla oskrbeti s 400–500 kg fosfora in 500–600 kg

kalija na hektar, to je približno 2.000 kg/ha gnojila PK 20 : 30. Lahko pa uporabimo tudi PK gnojila drugačnih razmerij (20 : 20, 15 : 30, 30 : 15) ali celo kombinirano.

Na osnovi pregleda založenosti zemlje s fosforom in kalijem, ki se v zadnjih nekaj letih ni bistveno spremenilo, ugotavljamo, da založenost zemlje v hmeljiščih s fosforom in kalijem ni zadovoljiva. Posebno siromašne na hranilih so nižje ležeče plasti zemlje. Večja razlika založenosti v hmeljiščih se pojavi na meji obdelave zemlje. Za doseg večjih in zanesljivejših pridelkov, tudi ob manj ugodnih vremenskih razmerah, je globoka obdelava z založnim gnojenjem in vnašanjem hranil v spodnje plasti eden od pomembnejših agromeliorativnih ukrepov. V nizu pogojev, ki jih je treba izpolniti za doseg nadpovprečnih pridelkov in kar največjega izkoristka prirodnih pogojev ne bi smelo izostajati. S pravilno odmerjenim vsakoletnim rednim gnojenjem hmeljišč na osnovi kemijske analize, bi založno gnojenje le še dopolnjevali tako, da bi dosegli optimalno stopnjo založenosti zemlje s fosforom in kalijem v novo zasnovanih hmeljiščih.



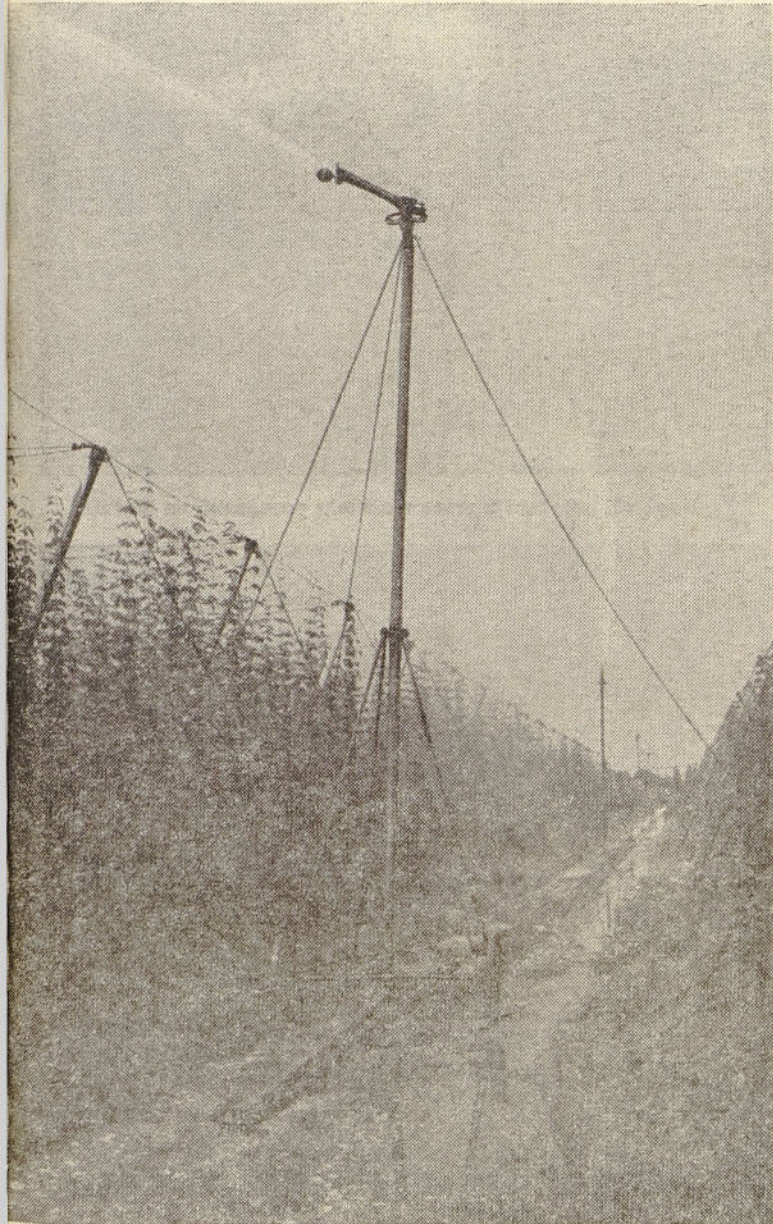
## Hmelj v maju

Hmelj je zamujeno rast v prvi polovici maja v večini primerov dohitel (povprečna višina bi morala biti 2 m do 31. 5.).

V mesecu maju je padlo samo 43 mm padavin (merjeno v Žalcu), ponekod še manj. Lokalne plohe 12., 13. in 29. maja ne pomenijo nič (3,6 mm). Povprečno pade v maju 110 mm padavin, zato bi morali manjko 57 mm nadomestiti z namakanjem.

Z namakanjem pričnite povsod tam, kjer imate namakalne sisteme. Dogovor je bil na sestanku 25. 5. 1979. Začeti morate najprej v prvoletnih nasadih in ukoreniščih, potem pa po vrsti tal (plitva tla, prva) in po kakovosti obdelave. Ugotavljamo, da je na dobro obdelanih tleh (sipki gornji sloj) stanje ugodnejše kot v vrsti.

Dognojevanje z dušikom prilagajajte namakanju in osipanju. V poštev pride samo krožna brana. Količina dodanega dušika v tem obdobju je 80 do 100 kg/ha.



Pripravimo namakalne naprave, kajti junijska suša je često za pridelke že usodna



Ko odvitih vrhov ne dosežemo več s tal, postane to delo zamudno, a se ga za doseg večjega pridelka splača opraviti. Priporočljivo je prilagoditi škropljenje s pršilniki tako, da bo nezaželen učinek vetra čim manjši

## NOVO PRI NAS

Namakanje so poznale že stare civilizacije več tisoč let pred našim štetjem, o čemer pričajo izkopanine na določenih področjih (Egipt, Mezopotamija, Kitajska, Indija).

Danes je namakanje vse pogostejši agrotehnični ukrep, brez katerega si ne moremo zamisliti intenzivne kmetijske proizvodnje.

Poznani so različni sistemi namakanja: površinsko, dežni sistemi, podzemno, namakanje s kapljanjem itd.

V hmeljarski proizvodnji že leta uporabljamo dežne sisteme z razpršilci. Kot vir vode služijo odprti vodotoki ali zajetja. Črpalke iz vira vode potiskajo vodo po cevni sistemih do razpršilcev, ki jo razpršujejo po namakani površini. Sistem ima določene slabosti: potrebuje veliko energije in vode, za upravljanje je potrebno težko fizično delo, namakanje je neenakomerno zlasti v vetrovnem vremenu itd.

V svetu se je pred nekaj leti razvil nov sistem namakanja, to je namakanje s kapljanjem. Nekateri strokovnjaki smatrajo namakanje s kapljanjem celo za tehnološko revolucijo v kmetijstvu, kot nekdanja uvedba mineralnih gnojil in hibridov.

Sistem namakanja s kapljanjem ima več sestavnih delov:

1. dovod vode,
2. filtrska postaja,
3. ventilna postaja,
4. primarni in sekundarni razvodi,
5. linije s kapljači.

Dovod vode:

Do površine za namakanje oziroma do filtrske postaje, je s pomočjo črpalk ali prostega pada speljana voda (zadostne količine z ozirom na velikost namakane površine) z

določenim pritiskom (do 5 atm). Kot vir vode služijo vodotoki, vodnjaki, zajetja, jezera itd.

### FILTRSKA POSTAJA

Brez filtriranja vode do potrebne čistote sistem namakanja s kapljanjem ne more delovati, ker bi se kapljači sicer zamašili. Zato je potreben sistem filtrov, ki zadržuje mehanske in biološke primesi v vodi. V sklopu filtrske postaje je tudi posebna priprava — fertilizator, ki omogoča dodajanje hranilnih snovi med namakanjem. Pogoj je le, da so gnojila vodotopna.

### VENTILNA POSTAJA

Namakalna površina je razdeljena na več sektorjev ali parcel. S pomočjo ventilov se določi redosled namakanja in odredi količina vode za določen sektor. Ko prek ventila steče določena količina vode (količina pretoka se za vsako namakanje nastavi), se ventil avtomatično zapre in avtomatično odpre ventil naslednjega sektorja. To zaporedno zapiranje in odpiranje ventilov teče do konca nastavljenega programa namakanja, nakar se črpalka avtomatično izklopi zaradi povečanega pritiska v sistemu.

### PRIMARNI IN SEKUNDARNI RAZVODI

Primarni in sekundarni razvodi predstavljajo vkopane cevi pod globino obdelave. Cevi so lahko iz različnih materialov: alkatena, polietilen, salonit. Primarni razvodi vodijo do sektorja namakanja, sekundarni pa v sektor namakanja in so na njih priključene linije s kapljači. Na začetku sekundarnih razvodov so montirani regulatorji pritiska, ki vzdržujejo konstanten pritisk v sistemu namakanja (ca. 1,5 atm).

### LINIJE S KAPLJACI

To so mehke polietilenske cevi premera

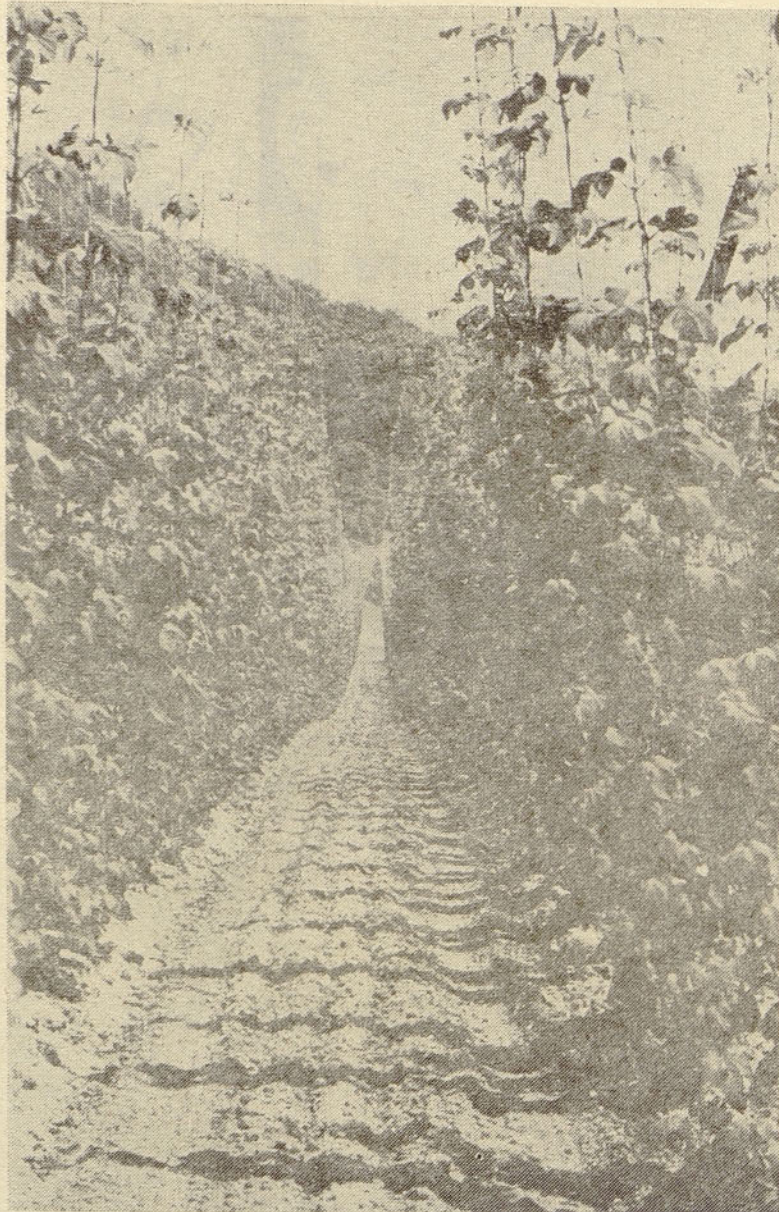
16 ali 12,5 mm, ki imajo na določene razdalje vgrajene kapljače. Razdalje med kapljači določijo na osnovi zemlje, kulture in načina obdelave. Linije s kapljači so položene na površini. Razdaljo med linijami zopet določijo zemlja, kultura in način obdelave. V trajni nasadih (sadovnjaki, vinogradi) so položene v vrste sadive.

Kapljac je srce namakanja s kapljanjem. V svetu obstaja že več vrst kapljačev. Bistvo kapljača je, da že itak nizek pritisk v sistemu (ca. 1,5 atm) zmanjša skoraj na nič in zato voda skozi odprtino v kapljaču kaplja. Pritisk se v kapljaču zmanjša zaradi dolge prehodne poti vode (v obliki labirinta) in zaradi turbulence v posameznih prekatih.

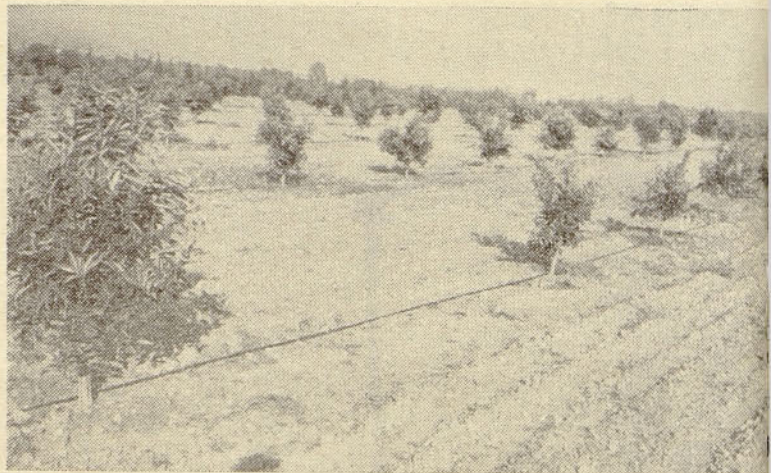
Sistem namakanja s kapljanjem ima pri drugih sistemih določene prednosti: potrebna je manjša količina vode, ker je le-ta dodajana v neposredno bližino korenin in so zmanjšane izgube. Z zmanjšano količino vode je zmanjšana tudi potrebna energija za pogoje črpalk. Omogoča zelo točno odmerjanje in razporeditev vode in gnojil po površini. Kapljac je sistem postavljen, odpade praktično vsako fizično delo. Možno je 24-urno izkoriščanje sistema na dan. Omogoča nemoteno obdelavo in ne slabša strukturo tal. Erozija je praktično izključena tudi v nagnjenih terenih. Ne povzroča dodatnih problemov varstva kulture.

V svetu sisteme namakanja s kapljanjem uporabljajo v trajnih nasadih (jabolka, hruške, pomaranče, mandarine, limone, banane, vinka trta, jagode itd.), v vrtnarstvu, v raslinjakih itd.

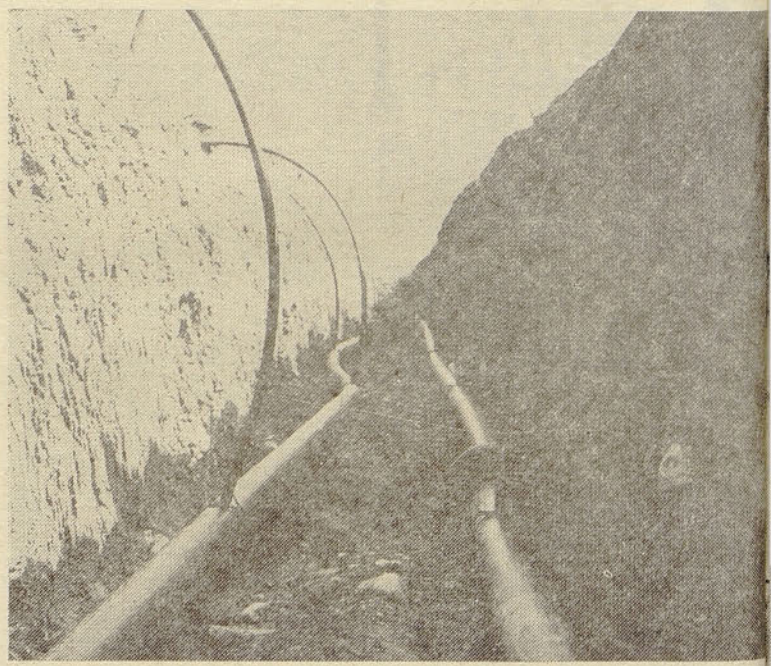
V kmetijstvu žalec želimo preizkusiti primernost tega sistema za namakanje hmeljskih v naših pogojih. Trenutno pripravljamo dva sistema kot poskusna in to v Drešnji vasi in Latkovi vasi. Jože Brežnjak



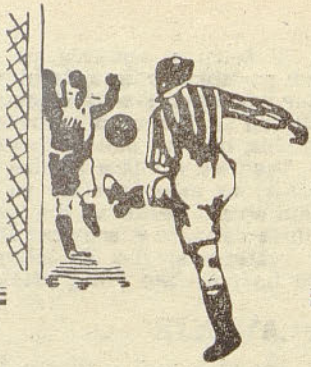
Zadnje rahlo osipanje hmelja preprečuje škodo zaradi trganja trt od štora v vetrovnem vremenu, istočasno pa omogoči zgodnejši razvoj raznih korenin



Kapljači položeni v vrste v nasadu pomaranč na Korziki



V teh dneh so izvajalci investicije že končali z deli pri polaganju stalnega dela kapljičnega namakalnega sistema v hmeljskih v Parčah in Preboldu



# Šport

Priloga za šport  
in rekreacija

## Športno društvo Hmezad

Drugega aprila lani so se na ustanovnem občnem zboru ŠD Hmezad zbrali tisti člani kolektiva, ki so v minulih letih zastavili in oblikovali redno rekreacijo našega delovnega človeka in organizirali tekmovanja. Skrb za rekreacijo in šport je s tem dnem prešla na športno društvo, vse dotlej pa je bila v okviru konference osnovne organizacije sindikata.

V organe ŠD Hmezad so bili takrat soglasno izvoljeni predlagani kandidati:

### IZVRŠNI ODBOR:

Franc Mežnar, DSSS, predsednik  
Ivan Vodlan, DSSS  
Peter Kainz, ST  
Milan Žolnir, DSSS  
Ivo Farčnik, KO  
Ivo Zagoričnik, ME  
Jože Brežnik, KZ  
Slavko Košenina, DSSS, tajnik  
Jožica Ojdanič, DSSS, blagajnik  
Branko Bukovnik, NT.

### NADZORNI ODBOR:

Marta Vogrinc, DSSS

Jože Šabjan, KO

Maks Jeza, HM

### DISCIPLINSKO SODIŠČE:

Nuša Rojc, DSSS

Vlado Kralj, KO

Miloš Frankovič, GO.

Na tej seji so športniki izbrali tudi referente za posamezne športne zvrsti. Tako so s sklepom o vodjih posameznih zvrsti skušali razbremeniti tiste entuziaste, ki so dotlej za Hmezadova tekmovanja vložili največji delež in so zanimanje za rekreacijo in šport sploh pripeljali tako daleč, da je bilo lani moč razmišljati o ustanovitvi športnega društva.

Športno društvo je najprej spremenilo svojo delovno vsebino. Referenti za posamezne zvrsti so pričeli prevzemati svoj del nalog, na drugi strani pa so referenti po posameznih tedanjih temeljnih organizacijah združenega dela več ali manj vestno zastavili delo tudi v svoji sredini. Nosilec akcij in predvsem financiranja pa je bila še skozi vse minulo leto Konferenca OOS in je do neke mere botrovala tudi letošnjim začetkom v športu.

Vendar je športno društvo že registrirano, šteje med nosilce rekreacije in športa tudi v občini in še posebej pri krajevni skupnosti, in letošnja dejavnost je delno že tudi plod akcije KS žalec v okviru akcije »Nič nas ne sme presenetiti«.

Za delo v letošnjem letu velja predvsem, da so naše nove delovne organizacije sicer namenile sredstva za skupne športne akcije, vendar pa sredstva doslej še niso združena in na računu ŠD Hmezad. Pričakujemo, da bo pričujoča priloga Hmeljarja potrdila delavnost društva in zagotovila prispevke posameznih DO.

Za posamezne zvrsti, ki jih v okviru ŠD Hmezad gojimo in razvijamo, so referenti:

za mali nogomet: Dušan Dimič, KZ, Ernest Lužar, NT;

za rokomet: Peter Kainz, ST, Vojko Žagar, DSSS;

za košarko: Franc Presekar, NT, Jože Jurak, NT;

za odbojko: Milan Žolnir, DSSS, Ivo Farčnik, KZ, Iva Kveder, DSSS;

za atletiko: Tone Ajdič, DSSS, Vlado Kralj, KZ;

za namizni tenis: Eva Orač, DSSS, Slavko Košenina, DSSS, Vlado Jager, SM;

za streljanje: Branko Bukovnik, NT, Milan Udovč, DSSS, Bojana Zupanc, DSSS;

za kegljanje: Ludvik Kacič, GT, Vlado Jager, SM;



Pokali, ki so jih naši smučarji osvojili letos na VI. Agroskiju na Zatrniku

za šah: Jože Hlade, NT, Tone Gubenšek, DSSS;

za plavanje: Jožica Ojdanič, DSSS, Milan Žolnir, DSSS.

za orientacijo: Tone Ajdič, DSSS.

Pospeševalci rekreacije in športa in organizatorji tekmovanj po posameznih delovnih organizacijah in v obeh delovnih skupnostih SOZD Interni banki in Skupnih službah so po sklepu 2. razširjene seje izvršnega odbora športnega in rekreacijskega društva:

Celjska mesna industrija — Srečko Cehner  
Celjske mlekarne — Berislav Knežič  
Vrtinarstvo — Jelka Vovk  
Gostinstvo-turizem — Ludvik Kačič  
Notranja trgovina — Branko Bukovnik  
Hmezad eksport-import — Vlado Birsa  
Strojna — Franc Kralj  
Kmetijstvo Žalec — Tone Korenjak  
Kmetijstvo Ilirska Bistrica — Ivan Urbančič  
Kmetijski kombinat Šmarje — Dušan Princ  
KZ »Drava« Vuzenica — Alojz Hauzer  
KZ »Savinjska dolina« — Ivan Farčnik  
Sadjarstvo Mirosovan — Vlado Jager  
Interna banka — Jožica Šanca  
Skupne službe — Tone Ajdič

Objavljena imena veljajo za referente, ki bodo v prihodnjem obdobju vključeni v delo ŠD Hmezad, saj nekateri dosedanji odhajajo na drugo dolžnost ali pa so svoje delo površno opravljali. Dejstvo je, da bi tako številna skupina kot so vodje za posamezne zvrsti v ŠD in referenti za posamezne delovne organizacije v SOZD, morala pokazati tudi rezultate dela.

Koordinator dela v ŠD Hmezad je Eva Orač (DSSS).

## NAČRTI ZA DELO

Na posebnem sestanku so se pred dnevi sestali referenti za posamezne zvrsti in sestavili programe dela in stroškov za športe, ki jih v tem obdobju gojimo.

### ALPSKO SMUČANJE

Prvenstvo SOZD Hmezad	10.000 din
Udeležba na DSI	6.000 din
AGROSKI — udeležba in prevozi	30.000 din
Plačilo vaditeljev za tečaje	3.000 din

### SMUČARSKI TEK

Udeležba na memorialnih smučarskih tekih — startnina	400 din
Osankarica — Pohorski bataljon — startnina	400 din
Trnovski maraton — startnina	400 din
DOL — po poteh Kokrškega odreda — startnina	400 din
Mednarodni maraton	1.600 din
Cerknica — startnina	400 din
Ekipa bo predvidoma vedno štela po 4 tekmovalce	
Nabava smučí za tek — 3 pari za mlajše člane	3.600 din
Delavske športne igre	2.000 din

Sodelovanje tekačev na Agroskiju je upoštevano pri načrtu stroškov za alpske smučarje.

### NAMIZNI TENIS

Igralci imajo redni trening v okviru rekreacije v telovadnici v Žalcu.

Predvideno je sodelovanje na prvenstvu Hmezada, na prvenstvu občine (DSI) in na živilijadi (9. junija v Porotorožu). Nabaviti je potrebno 2 mrežici in eno kakovostno mizo 3.000 din

### ODBOJKA

Poleg prvenstva v odbojki v septembru za SOZD Hmezad, kjer bodo udeležene ekipe več DO Hmezad, bomo v odbojki sodelovali na DSI in to v tekmovalni kategoriji starejših članov, članov ekipe A in z ekipo tekmovalk. Odbojka v letošnjem programu živilijade ni predvidena, redni trening pa je možen v rednih rekreacijskih terminih v Celju ob sredah in ob četrtkih v Žalcu.

Za odbojko bo potrebno nabaviti 3 žoge, stroški tekmovanj pa bodo predvidoma zna-

šali 1.000 din. Dresi bi v tem primeru bili stari, rabljeni, ki smo jih za tekmovalce nabavili že pred časom.

### ŠAH

Šahisti so načrtovali odprto hitropotezno prvenstvo Hmezada, posamezno udeležbo za moške na živilijadi v Porotorožu, turnir v počastitev dneva SOZD Hmezad, ekipno prvenstvo Hmezada v počastitev dneva republike (ekipa naj šteje 4 člane), občasne treninge oamosno turnirje.

Viajanja: 6 kompletov šahov (šahovnice in figure)	1.200 din
4 šahovske ure	1.200 din
stroški tekmovanj in priznanja	600 din

### KEGLJANJE

Letna najemnina kegljišča v Žalcu vsako soboto	6.000 din
Prvenstvo Hmezada	300 din
DSI s kotizacijo po osebi 30 din	900 din
Tradicionalni dvoboji (obrtniki, SIP)	900 din

### MALI NOGOMET

V malem nogometu predvidevamo tekmovanje med ekipami posameznih DO, sodelovanje izbrane ekipe v DSI na živilijadi in občasno sodelovanje v prijateljskih srečanjih.

Za nogometaše so predvideni treningi ob torkih na stadionu v Žalcu skozi vse poletje, nato pa redni rekreacijski treningi v telovadnici. (Na osnovi zagotovila predstavnika TKS Adija Vidmajerja bomo lahko v prihodnji sezoni 1978/79 trenirali v novi telovadnici v Žalcu celo dvakrat tedensko.

Nabaviti bo potrebno 2 žogi	800 din
10 dresov	2.500 din
stroški tekmovanj	1.000 din
10 parov copat	3.000 din

### KOŠARKA

Predvideno je sodelovanje na prvenstvu Hmezada, z izbrano ekipo pa na DSI. Treninzi naj bi bili pozimi v telovadnici, v letnem času pa na igrišču v Žalcu.

Za izbrano ekipo potrebujemo:

12 trenerk večjih števil z napisi in številkami	8.400 din
12 tekmovalnih majic z dvojnimi številkami in napisi	1.960 din
12 tekmovalnih hlač	1.240 din
12 parov copat	1.960 din
2 žogi	1.200 din

Opremo, razen žoge, bi uporabljala le prva ekipa izključno v tekmovalne namene.

### MALI ROKOMET

V načrtu rokometišev je prvenstvo med ekipami Hmezada 1. junija, sodelovanje na DSI v Žalcu odnosno v Celju, sodelovanje na turnirjih v okviru sodelovanja sorodnih delovnih organizacij in tekmovanje na živilijadi.

Vadba je predvidena enkrat tedensko v okviru organizirane splošne rekreacije, vendar naj bi bil občasno to izključno trening v rokometu.

Rokometaši bi za tekmovanja potrebovali 10 dresov s tiskom Hmezada in številki, 10 trenerk in 3 žoge.

Vrednost te opreme je približno 10.000 din.

Stroški za ekipo v rokometu bi se morebiti povišali, če bi se vključili še v kakšna druga tekmovanja.

### ATLETIKA

V atletiki pričenjamo. Za teke iščemo dobre tekmovalce. Nekaj opreme — sprinterice bo potrebno nabaviti za treninge, poleg tega pa od rekvizitov morda nekaj krogel itd. Znesek 2.500 din

### STRELJANJE

Streljanje je v zadnjem obdobju postalo poleg razširjene športne zvrsti tudi pomemben dejavnik v okviru akcije »Nič nas ne sme presenetiti« in prav tej zvrsti bomo morali posvetiti veliko pozornosti, pa tudi več sredstev.

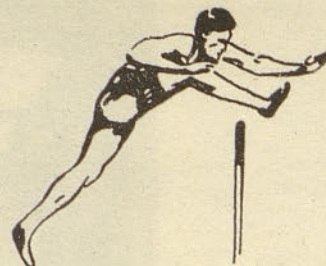
V Žalcu ni strelišča, po številu prijavljenih pa lahko sodimo, da bi naša sekcija štela kar zavidljivo število članov, če bi zanje poskrbeli in jim uredili strelišče in zagotovili zračne, pa tudi malokalibrske puške.

Ureditev strelišča v Žalcu je danes še vprašanje, za uspešen start pa vseeno potrebujejo strelci puško ali dve, poleg tistih, ki so jih že nabavile posamezne DO ali pa bodo to v kratkem storile. Za tekmovanja, material pa bo potrebno poleg ostalega še 1.900 din.

### PLAVANJE

Plavanje sodi v športu med zvrsti, ki — kot pravijo — so merilo fizične kulture naroda. Dosej smo prav to zvrst morda zapostavljali, še posebej, če upoštevamo, da je bazen pri hotelu v Preboldu v upravljanju DO Go-

(Nadaljevanje na 3. strani)



# Prvenstva Hmezada

V NASLEDNJIH DNEH SE BODO SPORTNIKI HMEZADA POMERILI SE V STRELJANJU Z ZRAČNO PUŠKO IN V ROKOMETU. TEKMOVANJA V OSTALIH ZVRSTEH BODO V SEPTEMBRU, SAJ SMO V POČASTITEV DNEVA MLADOSTI ORGANIZIRALI PREDVSEM TISTA TEKMOVANJA, KATERIH REZULTATI NAM BODO SLUŽILI ZA ŠESTAVO EKIP ZA TEKMOVANJE NA ŽIVILIJADI, KI BO 9. JUNIJA V PORTOROŽU.

Tekmovanja med ekipami delovnih organizacij so bila vsa v maju v počastitev dneva mladosti.

## VELESLALOM

Ob odlični organizaciji in ob pomoči vadiateljev smučanja iz Štor so na smučišču pri Celjski koči tekmovali alpski smučarji. V sončnem popoldnevu je bilo to tekmovalništvo najboljši primer solidarnosti in povezanosti športnikov naše sestavljene organizacije in je navijanje in zavzetost za tekmovalni uspeh vsakega posameznika pomenilo še več kot rezultati sami.

## REZULTATI:

### Članice:

1. Jana Šporin, KZ Sav. dolina
2. Eva Orač, DSSS
3. Milena Kveder, DSSS
4. Iva Kveder, DSSS
5. Jelka Vovk, Vrtnarstvo

### Veterani:

1. Milenko Rojnik, KŽ
2. Tone Korenjak, KŽ
3. Vlado Kralj, KZ Sav. dolina
4. Edo Uratnik, KZ Sav. dolina

### Starejši člani:

1. Jože Golčman, CMI
2. Franc Rezar, NT
3. Werner Pešec, NT
4. Rudi Trobiž, KZ Sav. dolina
5. Vinko Pavlinč, KŽ

### Mlajši člani:

1. Franc Presekar, NT
2. Bojan Vedenik, KZ Sav. dolina
3. Anton Laznik, KZ Sav. dolina
4. Miro Presečnik, NT
5. Branko Bukovnik, NT

### EKIPNO:

1. Notranja trgovina
2. KZ Savinjska dolina
3. Delovna skupnost skupnih služb
4. Kmetijstvo Žalec
5. Celjske mlekarnarje

## NAMIZNI TENIS

Cetrtega maja je bilo v telovadnici v Žalcu prvenstvo Hmezada v namiznem tenisu. Udeležilo se ga je 15 tekmovalcev in 4 tekmovalke. Po pričakovanju je bil najboljši, brez poraza, Vlado Jager, SM, pred Jožetom Jurakom, NT, Slavkom Košenino, DSSS in Milanom Koširjem, NT, od 5. mesta dalje pa so se uvrstili: Nenad Dronjak, ME, Vid Korber,

SM, Werner Pešec, NT, Milan Žolnir, DSSS itd.

Med tekmovalkami je zasedla prvo mesto brez poraza Eva Orač, DSSS, z enim porazom je bila druga Iva Kveder, DSSS, tretja je bila Milena Kveder in četrta Bojana Zupanc, DSSS.

## KEGLJANJE

Petega maja je bilo tekmovalništvo kegljačev in kegljačic na kegljišču v Žalcu. 27 tekmovalcev in 4 tekmovalke pa niso bili zadovoljni z rezultati, ker očitno dva od štirih semaforjev metov nista pravilno štela. V septembru, ko načrtujemo drugi krog tekmovalništva, bo zato kazalo tekmovalništvo v kegljanju ponoviti. Omenimo naj le najboljše: Ervin Cmok, NT, Ludvik Kačič, TG, Werner Pešec, NT, Stane Ocvirk, Strojna, Alojz Semprimožnik, NT, med tekmovalkami pa je z izvrstnim rezultatom zmagala Bertosijeva, ME.

## MALI NOGOMET

Tekmovalništvo 15. maja na stadionu v Žalcu se je udeležilo 5 ekip iz Kmetijstva Žalec, Strojne, Notranje trgovine, Mlekarnarje in Celjske mesne industrije.

Zrebal so dve skupini, saj bi se sicer tekmovalništvo po načelu vsak z vsakim zavleklo predolgo, pa tudi kondicija bi za nekatere postala vprašljiva.

## REZULTATI:

Skupina I:  
Celjske mlekarnarje — Strojna 2:0  
Celjske mlekarnarje — Celjska mesna ind. 1:0  
Celjska mesna industrija — Strojna 2:0

Skupina II:  
Kmetijstvo Žalec — Notranja trgovina 0:1  
Celjske mlekarnarje — Notranja trgovina 2:1  
Kmetijstvo Žalec — Celjska mesna ind. 2:3

## VRSTNI RED:

Celjske mlekarnarje (s tremi tekmami)  
Notranja trgovina (z dvema tekmama)  
Celjska mesna industrija (s tremi tekmami)  
Kmetijstvo Žalec (z dvema tekmama)  
Strojna (z dvema tekmama)

## PREIZKUS SPOSOBNOSTI — COOPERJEV TEST

Tek sodi v letošnjem letu med tiste športne discipline, ki jih naj goji čim širši krog občanov in je predviden tudi v okviru aktivnosti v krajevnih skupnostih. Odziv na akcijo preizkusa sposobnosti pa je bil pičel: med mladinci je imel najboljši čas Andrej Kralj (TSS), med mlajšimi člani Branko Bukovnik (NT), med starejšimi Vinko Pavlinč (KŽ) in med članicami Stanka Bukovnik (KS Žalec).

Načrti so, program pa bomo objavili kasneje.

Tekmovalci v plavanju bodo sodelovali na DŠI.

Potrebna sredstva za razvoj tega športa v letu 1979 pa so 2.000 din.

## ŠPORTNA OPREMA

Za tekmovalništvo na živilijadi bo potrebno dokupiti drese za nekatere panoge in nekaj trenerk.

Predvidena vrednost te opreme 8.000 din

Startne številke Hmezada bo potrebno obnoviti in naročiti transparenta za start in cilj za naša tekmovalništva 3.000 din

Živilijada — stroški udeležbe in prevoz 40.000 din

## ŠAH

Tekmovalništvo v šahu je bilo 19. maja v balkonski dvorani Hmezada. Udeležilo se ga je 13 šahistov, ki so med seboj oblikovali dve skupini, v katerih so potem igrali vsak z vsakim.

## REZULTATI:

I. skupina:  
Ivo Farčnik, KZ Savinjska dolina  
Veljko Mičič, KZ  
Tone Gubensek, DSSS  
Jože Hlade, NT  
Milan Košir, NT  
Kralj  
Branko Bukovnik, NT

II. skupina:  
Zvone Turnšek (vsi NT)  
Praznik  
Marjetič  
Jože Jurak  
Zupanc  
Bevc

## Delavske športne igre 1979

V letošnjem letu so se ekipe Hmezada udeležile vseh tekmovalništva v okviru delavskih športnih iger v Žalcu. V načrtu tekmovalništva v okviru sindikalnih športnih iger za letošnje leto je smučanje, odbojka, šah, košarka, kegljanje, nogomet, orientacija, rokomet, plavanje, atletika, kros, streljanje in namizni tenis. Do zaključka redakcije so že bila tekmovalništva po vrstnem redu kot smo našli do rokometu, ki je predvideno za 4. junij. Ker bo prvenstvo v rokometu med ekipami Hmezada 1. 6. bo za to tekmovalništvo že možno sestaviti kar najboljšo ekipo, ki bo tekmovala za SOZD Hmezad. Ta ekipa bo za tem tudi tekmovala na živilijadi v Portorožu.

Posebej naj poudarimo, da smo s sklepom sindikalne organizacije v Žalcu uveljavili pravico, da v delavskih športnih igrah sodelujejo tudi združeni kmetje in da je ta primer vključevanja kmetijskih proizvajalcev prvi v SRS.

Rezultati dosedanjih tekmovalništva v okviru DSI v Žalcu:

## VELESLALOM

Tekmovalništvo je bilo na Rogli. Zaradi velikega števila prijaviteljev je bilo organizirano dva dni zapored, in sicer prvi dan za članice in starejše tekmovalce in drugi dan za mlajše članice.

## REZULTATI:

### Članice:

5. mesto Jana Šporin, KZ Sav. dolina
6. mesto Milena Kveder, DSSS
13. mesto Eva Orač, DSSS
15. mesto Nada Četina, Strojna
36. mesto Nuša Turk, NT
46. mesto Iva Kveder, DSSS

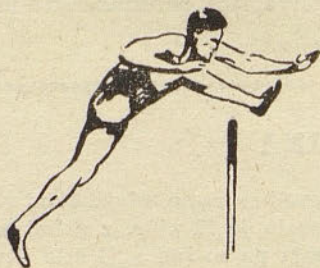
V skupni uvrstitvi so članice zasedle ekipno 1. mesto pred Tovarno nogavic Polzela in Ferralitom.

### Veterani:

3. Vlado Birsar, EI
  4. Stane Marovič, KŽ
  7. Milenko Rojnik, KŽ
  9. Vlado Kralj, KZ Sav. dolina
- Ekipno so veterani zasedli 1. mesto.

### Starejši člani:

14. Milan Žolnir, DSSS
  20. Franc Rezar, NT
  22. Franc Čilensek, KŽ
  29. Edi Omladič, KŽ
  47. Werner Pešec, NT
  60. Ivan Šporn, KŽ
- Ekipno so starejši člani zasedli 4. mesto. (Nadaljevanje na 4. strani)



(Nadaljevanje z 2. strani)

stinstvo-turizem in bi mogli to zvrst z njihovo pomočjo še posebej razviti in pospešiti.

Plavanje je tista zvrst športa, ki jo lahko za rekreacijo gojimo pravzaprav vsak in zato bi kazalo trim tekmovalništvo organizirati večkrat.

# Živilijada bo 9. junija v Portorožu

Izvršni odbor ŠD Hmezad je poveril organizacijo, sestavo ekip in pripravo tekmovanja Branku Bukovniku. Rezultati Hmezadovih tekmovanj so prinesli osnovo za sestavo ekip, tekmovanja na živilijadi pa bodo v:

- namiznem tenisu za člane in članice
- streljanju za člane in članice

- malem nogometu
- malem rokometu
- balinanju
- šahu
- kegljanje za člane in članice
- krosu za člane in članice
- vlečenju vrvi.

Zaradi visokih stroškov za udeležbo ne bomo sodelovali pri vlečenju vrvi, pa tudi ne v tekmovanjih, kjer ne bomo mogli zagotoviti popolnih ekip in uvrstitve. Dokončno bo ekipe predlagal in potrdil izvršni odbor ŠD na seji v prihodnjih dneh.

## OGLASI — OGLASI — OGLASI — OGLASI — OGLASI — OGLASI — OGLASI — OGLASI

### DELOVNA ORGANIZACIJA

#### »HMEZAD« — Kmetijstvo Žalec

TOZD KMETIJSTVO LATKOVA VAS  
TOZD KMETIJSTVO PETROVČE  
TOZD TOVARNA KRMIL ŽALEC

Proizvodnja hmelja in ostalih kmetijskih pridelkov, govedoreja, proizvodnja krmil in postrvi.

### DELOVNA ORGANIZACIJA

#### »HMEZAD« — Kmetijski kombinat Šmarje

TOZD PROIZVODNJA IN STORITVE  
TOZD KMETIJSKA PRESKRBA ŠMARJE  
TO KOOPERACIJA ŠMARJE

Kmetijska proizvodnja, kovinarstvo, trgovina in kooperacija z združenimi kmetijskimi proizvajalci.

### DELOVNA ORGANIZACIJA

#### »HMEZAD« — Kmetijstvo Ilirska Bistrica

TOZD BLAGOVNI PROMET  
TOZD MLEKARNA  
TOK KOOPERACIJA

Kmetijska proizvodnja, predelava mleka, klavnica, predelava zelja, trgovina in kooperacija z združenimi kmetijskimi proizvajalci.

### DELOVNA ORGANIZACIJA

#### »HMEZAD« — Celjska mesna industrija Celje

TOZD PROIZVODNJA  
TOZD PRODAJA NA VELIKO  
TOZD MALOPRODAJA  
TOZD ZDRUŽENA HLADILNICA

Proizvodnja mesa, mesnih izdelkov, prodaja na veliko in drobno mesa in mesnih izdelkov ter hlajenje mesa, sadja in prodaja sadja.

### DELOVNA ORGANIZACIJA

#### »HMEZAD« — Notranja trgovina Žalec

TOZD VELEPRODAJA  
TOZD MALOPRODAJA  
TOZD TRANSPORT

Prodaja kmetijske mehanizacije, gradbenega materiala, reprodukcijskega blaga za kmetijstvo na veliko in malo ter odkup kmetijskih pridelkov in transport.

### DELOVNA ORGANIZACIJA

#### »HMEZAD« — Strojna Žalec

TOZD STORITVE  
TOZD PROIZVODNJA KMETIJSKE MEHANIZACIJE

Proizvodnja kmetijske mehanizacije, servisne usluge, buldožerske usluge.

### DELOVNA ORGANIZACIJA

#### »HMEZAD« — Gostinstvo-turizem Žalec

TOZD SAMOPOSTREŽNA RESTAVRACIJA CELJE  
TOZD HOTEL »PREBOLD« PREBOLD

Priprava toplih obrokov družbene prehrane in gostinstvo-turistične usluge.

### DELOVNA ORGANIZACIJA

#### »HMEZAD« — Vrtnarstvo Celje

Pridelovanje vseh vrtnin, rezanega cvetja, lončnic in okrasnega grmičevja.

### DELOVNA ORGANIZACIJA

#### »HMEZAD« — Sadjarstvo Mirošan Petrovče

Proizvodnja sadja in sadnih sadik.

### DELOVNA ORGANIZACIJA

#### »HMEZAD« — Celjske mlekarne Celje

Predelava mleka in proizvodnja mlečnih izdelkov.

### DELOVNA ORGANIZACIJA

#### »HMEZAD« — Eksport-import

Predelava in priprava hmelja za izvoz, izvoz hmelja in ostalih kmetijskih pridelkov, uvoz opreme reprodukcijskega blaga in zastopanje tujih firm.

### DELOVNA ORGANIZACIJA

#### »HMEZAD« — KZ »Drava« Vuzenica

TOZD KMETIJSTVO »GORTINA«  
TOZD BLAGOVNI PROMET — USLUGE VUZENICA  
TOZD PREVOZ PODVELKA  
TOZD GOSTINSTVO PODVELKA  
TOZD KMETOVOALEC VUZENICA

Kmetijska proizvodnja, trgovina, transport, gostinstvo, govedoreja in perutninarstvo.

### DELOVNA ORGANIZACIJA

#### »HMEZAD« — KZ »Savinjska dolina« Žalec

TZO VRANSKO  
TZO TABOR  
TZO TRNAVA  
TZO BRASLOVČE  
TZO POLZELA  
TZO PREBOLD  
TZO SEMPETER  
TZO GOTOVLJE  
TZO PETROVČE

Kooperacijska proizvodnja kmetijskih pridelkov z združenimi kmetijskimi proizvajalci, govedoreja, perutninarstvo in trgovina.

(Nadaljevanje s 3. strani)

Mlajši člani:

6. Franc Presekar, NT  
32. Branko Bukovnik, NT  
46. Vojko Hajnšek, STR  
51. Vojko Ocvirk, KZ Sav. dolina  
Naši tekmovalci so na tem tekmovanju zasedli še 59., 65., 68., 69., 71., 89., 112. in 136. mesto, vendar so na startu zamenjali nekatere starine številke in jih poimenovali ne moremo naštetih.  
Mlajši člani so zasedli ekipno 6. mesto.

### ODBOJKA

Na DŠI so tekmovali 3 ekipe, članice, veterani in člani A.

Članice so med 8 ekipami zasedle 6. mesto. Starejši člani so bili med 7 ekipami prvi, mlajši člani pa med 12 ekipami 6.

### ŠAH

Starejši člani so bili med sedmimi ekipami prvi, mlajši člani pa med dvanajestimi ekipami tretji.

### KOŠARKA

Tekmovali so samo mlajši člani v skupini A. Sodelovalo je 12 ekip, z nekaj smole in oškodovanja pa so bili naši šele deveti.

V okviru DŠI v Žalcu je bilo že tudi tekmovanje v malem nogometu in kegljanju. Uradnih rezultatov še nismo prejeli, objavili pa jih bomo v prihodnji številki Hmeljarja.