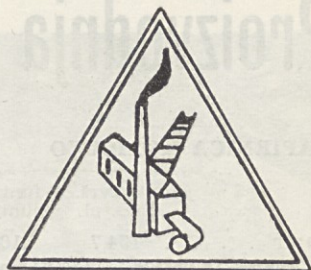




# NAŠE DELO



GLASILO DELOVNIH KOLEKTIVOV ZDRUŽENIH PAPIRNIC LJUBLJANA IN PAPIRNIC KOLIČEVO

## Vevški komunisti so podprli sklepe IV. plenuma CK ZKJ

VEVČE, JULIJA. — Dne 12. 7. so imeli vevški komunisti razgovor o delu in sklepih četrtega plenuma CK ZKJ, ki ga je vodil tovariš Albin Vengust. Razgovora se je udeležilo okoli 50 članov kolektiva.

Tovariš Vengust je v uvodnem izjavljanju govoril o raznih odklonih in anomalijah, ki so se dogajale v delu državne varnosti in v vodstvu Zveze komunistov. Tu gre predvsem za to, da je določena skupina ljudi v državni varnosti hotela oblast nad ljudmi, oblast nad Zvezo komunistov. Te negativne deformacije so šle tako daleč, da so prdrle celo do posameznih podjetij, družbenih organizacij itd. Ta dejavnost je že zavzela takšen obseg, da je postala nevarna za naš socialistični razvoj, posebno še, če bi se še nadaljevala.

Tovariš Vengust je nadalje omenil, da je IV. plenum ugotovil, da ob teh deformacijah ne gre toliko za odnose med posamezniki v našem vodstvu, kot za borbo socialističnega samoupravljanja in demokracije na eni strani in pojavi birokracije in celo stalinističnih metod na drugi strani. Prav zaradi te borbe se določeni sklepi CK ZKJ, predvsem pa sklepi VIII. kongresa in pa načela gospodarske reforme niso zadosti hitro uveljavili, oziroma se sploh niso izvajali.

Ko je govoril o nadaljnjih nalogah Zveze komunistov, je tovariš Vengust dejal, da je edina pot, ki pelje k napredku ta, da vsi vložimo vse sile za nadaljnji razvoj samoupravljanja in neposredne demokracije, ter uresničevanja ustavnih pravic, kajti s tem bomo utrjevali zaupanje v demokratične institucije naše družbe. Samo tako bo namreč prišla do izraza koncepcija svobodnega človeka-upravljalca — človeka brez strahu, na kateri sloni ves naš socialistični sistem, do popolnega zmagovalstva.

Ob koncu svojega izjavljanja se je tovariš Vengust dotaknil dejavnosti Zveze komunistov znotraj tovarne in opozoril na nekatere probleme v zvezi s tem.

Kljub temu, da smo dosegli nekaj večjih uspehov, se opaža, da gre življenje v tovarni svojo pot, organizacija Zveze komunistov se tej poti vse preveč prilagaja, ima zastarele metode in je v večini primerov ob robu dogodkov, namesto, da bi s svojimi idejami in dejavnostjo stopala na čelu vseh dogajanj v podjetju. Tako se dogaja, da so stvari kot nadaljnji razvoj samoupravljanja po ekonomskih enotah, samostojnost nekaterih ekonomskih enot, nagrajevanje in podobno, vse preveč prepuščene stihiji, namesto, da bi šla ta pot nenehno in načrtno naprej. Za takšno stanje smo odgovorni seveda vsi, precej pa tudi tovarniški komite. Iz sklepov IV. plenuma moramo izluščiti naše delovne naloge, ki naj bodo obrnjene na dejavnost znotraj tovarne, kajti s tem bomo največ prispevali k razvoju našega socialističnega sistema. V razpravi so se nekateri lotili problemov, ki jih je obravnaval IV. plenum in s tem v zvezi postavili nekaj vprašanj, večina diskutantov pa se je lotila problemov znotraj tovarne.

Predvsem je bilo poudarjeno, da je treba največ naporov posvetiti nadaljnjemu razvoju samoupravljanja, da je treba ob vsakem koraku gojiti oblike neposredne demokracije. Da bi pa to lahko dosegli, mora postati Zveza komunistov idejna in vzgojna organizacija, ne pa, da uporablja metode kontrole nad sklepi samoupravnih organov in podobno. Nekaj tovarišev je omenilo tudi to, da se v naši tovarni opaža, da se nekateri sklepi in priporočila samoupravnih organov ne izvajajo zadosti hitro. Vzroki za to so predvsem v nezadostni razgledanosti nekaterih tovarišev, v pojavi zavisti in neaktivnosti. Prevladalo je mišljenje, da je treba našo organizacijo Zveze komunistov pomladiti z novimi člani, ki že aktivno delajo v raznih drugih organizacijah. Glede izstopov iz organizacije, ki so se v zadnjem času povečali, je bila večina diskutantov mišljenja, da izstopajo predvsem tisti člani, ki so prišli v organizacijo iz raznih kariernih razlogov.

Sestanek je bil zaključen z enotno mislijo vseh prisotnih, da je CK ZKJ na čelu s tovarišem Titom pokazal ob IV. plenumu veliko moč in enotnost pri reševanju vprašanj, ki so zgodovinskega pomena za našo družbo. Vevški komunisti pozdravljajo sklepe IV. plenuma in ugotavljajo, da sta socialistična demokracija in socialistično samoupravljanje izvajala novo in pomembno zmago.

Janez Presl

## Pomembni sklepi 2. in 3. seje DS tovarne celuloze Medvode

**MEDVODE, JULIJA.** Delavski svet Tovarne celuloze Medvode je na svoji drugi seji dne 27. maja 1966 sprejel predlog uskladitve organizacije Tovarne celuloze Medvode z novo organizacijo podjetja. Zaradi važnosti tega sklepa DS ga v tej številki na drugem mestu v celoti objavljamo. Na drugi seji je delavski svet izvolil tudi naslednje komisije:

**Komisija za delitev čistega dohodka:**

1. Henrik Reje
2. Andrej Rozman
3. Ivanka Dimc
4. Niko Curk
5. Milka Trček

**Komisija za nagrajevanje:**

1. Ivan Kuralt
2. Franc Svoljšak
3. Jakob Gaber
4. Jože Lejko
5. Milan Gleščič
6. Vid Mravlje
7. Franc Mlakar

**Komisija za zaposlovanje invalidov, žena in mladine:**

1. Majda Fras
2. Milan Tehovnik
3. Rudi Trampuš

**Komisija za varstvo pri delu:**

1. Franc Kuralt
2. Jože Dobnikar
3. Janez Zajec
4. Filip Kalan
5. Vladimir Buh

**Stanovanjska komisija:**

1. Stane Kozamernik
2. Andrej Mihovec
3. Anto Rašič
4. Karel Štalc
5. Matevž Barle
6. Franc Kopač, zidar
7. Tanja Bernik

**Komisija za odlikovanja:**

1. Jože Merjasec
2. Lado Tomažin

3. Franc Mlakar
4. Jakob Gaber
5. Milka Trček

**Komisija za ugotavljanje kršitev delovnih dolžnosti:**

1. Lado Tomažin, predsednik
2. Jože Lejko, član
3. Bugar Miha, član

Andrej Rozman, nam. predsednika

Vladimir Buh, nam. člana  
Franc Kopač, ključ, nam. člana

**Komisija za požarno varnost:**

1. Milan Gleščič
2. Ivan Veber
3. Vladimir Buh

**Uredniški pododbor za »Naše delo«:**

1. Jože Lejko
2. Vladimir Buh
3. Janez Primožič
4. Ivan Brdnik
5. Ljudmila Suša

**Komisija za nabavo, prodajo in odpis osnovnih sredstev:**

1. Franc Kopač, ključavničar
2. Marija Rozman
3. Janez Zajec
4. Ljubo Saje
5. Janez Gašperin

Nič manj pomembna ni bila tretja seja DS, na kateri je bila glavna točka dnevnega reda spremembe v sistemu nagrajevanja. V tej točki je sicer DS razpravljal že na drugi seji, vendar je sklepanje o predlogih DS odložil na naslednjo sejo zaradi temeljitejših razprav o predlogih na komisijah DS in v delovnih enotah.

O rezultatih teh razprav sta poročali DS komisija za delitev dohodka in komisija za nagrajevanje. DS je predloge obeh komisij v celoti soglasno sprejel. Material pa zaradi pomembnosti objavljamo v celoti v tej številki »Našega dela«.

## Na žalost je naprava pokvarjena...

(Iz dnevnika učenca na počitniški praksi)

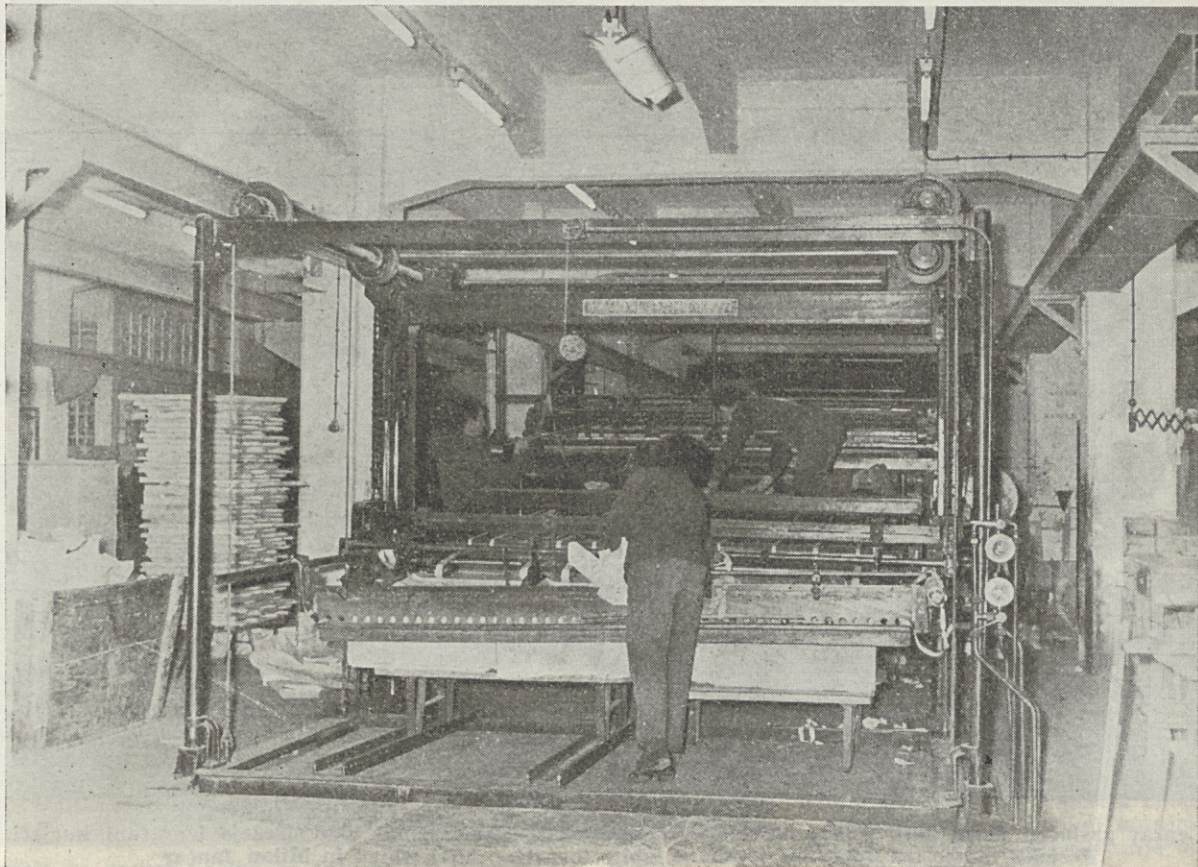
VEVČE, JULIJA — ... smo stiskalnice napolnili, pritisne manevrirna voda bat ob les, tedaj šele dovedemo delovno vodo nad bat, pri čemer obremenitev naraste za 100 kW na eno skladišče. To nihanje obtežbe bi lahko videli na diagramu, ki ga piše kontrolna naprava, ampak je naprava na žalost vedno pokvarjena, tako da obremenitve ne moremo kontrolirati. Njihanje obremenitve...

Ta negativna zanimivost je padla v oči posebno zato, ker je tudi na drugih strojih opaziti, da kontrolni aparati ne delajo redno. Vprašali smo vodjo oddelka in želeli, naj

pove svoje mnenje. Takole pravi:

»Ta instrument je v brusilnici nujno potreben, saj je pokazatelj dela obeh brusilnikov, obenem pa vodilo za izmenskega vodjo, ki stalno kontrolira enakomernost obtežbe. In zakaj instrument ne dela? Proči ni registrirnega papirja, drugič pa je instrument izrabljen in od njega ne moremo več pričakovati točnosti registriranja. Večina instrumentov v brusilnici lesa je obrabljenih. Tiste, ki so nujno potrebni, skušamo obnoviti. Omenjeni instrument pa ne dela več kot eno leto.«

Komentar ni potreben.



Papirnica Vevče: rezalni stroj. Tudi pri tem stroju je potrebno strokovno znanje

# Proizvodnja v juniju 1966

## PAPIRNICA KOLIČEVO

	% izvrš. mes. pl.	junij 1966 junij 1965	Izkoriščenost 1966	proizv. kap. v jun. 1965	Indeks
Papir . . . . .	154,7	109,3	96,9	98,7	98,2
Karton . . . . .	100,7	95,0	97,0	97,6	99,4
Lepenka . . . . .	116,8	110,3	97,6	87,4	111,7
Skupno . . . . .	108,0	98,3	97,2	94,6	102,7

Proizvodnja papirja je v juniju dosegla precej dobre rezultate, kljub temu, da nam indeks izkoriščanja proizvodnih zmogljivosti papirnih strojev pokaže padec. Realna je primerjava proizvodnje z lanskim junijem, ki nam pokaže porast za 9,3 odstotka. Za 54,7 odstotka večja proizvodnja od planirane je rezultat prestavitve v juniju planiranega remonta PS II v julij. Proizvodnja kartona je bila v celoti na planirani ravni, manjša proizvodnja od planirane je bila na KS II, ker je bilo na tem stroju skoraj 60 odstotkov proizvodnje namenjene za izvoz. Proizvodnja lepenke je bila za 16,8 odstotka nad planom, kar je med drugim rezultat minimalnih zastojev na proizvodnih strojih in večjega izkoriščanja proizvodnih zmogljivosti. Indeks večjega izkoriščanja proizvodnih zmogljivosti lepenke je tudi rezultat neprekinjenega obratovanja lepenčnih strojev, ki ga v lanskem juniju ni bilo.

Skupna proizvodnja letos je za 0,8 odstotka nad polletnim planom, vendar to ni preveč ugodno, ker bo remont vseh strojev v drugi polovici leta. RJ

## ZDRUŽENE PAPIRNICE LJUBLJANA

	Plan	Doseženo
Papir . . . . .	100	85,1
Celuloza . . . . .	100	90,1
Pinotan . . . . .	100	110,6
Lesovina . . . . .	100	112,2

V mesecu juniju je bila proizvodnja papirja precej pod planiranim obsegom. Razlogov za slab rezultat je več in so v glavnem naslednji: po rekonstrukciji so nastale na I. papirnem stroju različne okvare, zaradi katerih je prišlo do velikih zastojev, kakor tudi do težav pri doseganju kvalitete papirjev. Zato je nastalo zelo veliko izmeta (na I. PS kar 15 odstotkov), posledica tega pa je veliko dela v ročni dodelavi pri sortiranju. Vse to je zaviralo normalni potek proizvodnje, zaradi česar je porasla nedokončana proizvodnja, gotova proizvodnja pa je bila zelo nizka.

Na proizvodnjo so v tem mesecu negativno vplivali tudi številni izklopi električne energije.

Proizvodnja lesovine je dosegla sicer zadovoljivo višino, ker smo jo prebirali na redkejših sitih s premerom luknjic 0,85 mm, bila pa bi lahko višja, če ne bi bilo zastojev zaradi redukcij električne energije.

V obratu Medvode je bil v juniju opravljen redni letni remont, ki pa je trajal nekoliko dlje, kot je bilo predvideno, zato tudi proizvodnja celuloze ni dosegla predvidene višine.

## Pojasnilo k člankoma

# »Res je treba premisliti, kdaj izostanem z dela«

**VEVČE, JULIJA.** V 5. številki »Našega dela« je bil objavljen članek z gornjim naslovom, katerega je prispeval F. R., v naslednji 6. številki pa se je pod istim naslovom oglasil ing. Janez Primožič.

Pisec F. R. je želel na podlagi podatkov analitične službe potrditi prepričanje, da je uvedba stimulatívne nagrajevanja na znižanje izostankov z dela dosegla v večji meri svoj namen. Žal, je v uvodni besedi navedel nekaj ne povsem točnih podatkov o samem predpisu nagrajevanja, kar pa mu ni šteti v zamer, saj je s tem le hotel priklicati bralca v spomin in grobem vsebino stimulatívne predpisa, ki ga je itak vsak lahko pred dobrimi osmimi meseci prebral iz zapisnika seje delavskega sveta in upravnega odbora.

Pisec ing. Primožič navaja pomisleke glede takega nagrajevanja, pri čemer se očitno ni hotel potruditi, da bi celoten nagrajevalni predpis pobliže spoznal, ker bi sicer ne mogel natočevati o privilegiju borcev NOB, birokraciji in socialistični morali.

Uvedba stimulatívne nagrajevanja na znižanje izostankov ali po njegovem »birokratska zmaga« je plod razprav v okviru zasedanj organov samoupravljanja in sicer, če navedem kronološko: V juliju 1965 je delavski svet Papirnice Vevče obravnaval polletno poslovno poročilo. Tedaj je analitska služba posredovala delavskemu svetu podatke o naglem naraščanju boleznin in drugih izostankov. Člani delavskega sveta so tedaj zahtevali od mene zagovor in sklenili, da se izdela izčrpana analiza vzrokov za tolikšen porast izostankov. Analiza je bila izdelana in predložena v naslednjih dneh ter obsega 20 tipkanih strani z vsemi podatki o vzrokih in navedbo kdo, kdaj in kako je dobil boleznino ter vključno tudi z analizo dejanskih razmer okrog preprečevanja zlorab in s predlogom bodisi, da se uvede aktivna zdravstvena služba v sami tovarni, ali pa na zdravstveno službo v maksimalni meri vpliva in izdela stimulatívni sistem nagrajevanja na znižanje izostankov. Upravni odbor in delavski svet (5. redna seja dne 22. 9. 1965) sta se odločila za drugo varianto. Isto je potrdil tudi delavski svet podjetja (4. redna seja dne 11. 10. 1965). Torej, predlog je bil izdelan na pobudo in zahtevo delavskega sveta in je prešel vse samoupravne inštanice in

mimogrede rečeno, predlogi kadrovske službe niti niso bili v celoti sprejeti. Kdor bolje pozna način zasedanja in razprave na našem delavskem svetu, ne bo verjel, da je mogoče njihove sklepe izsiljevati. Trditev omenjenega pisca o »zmagi birokracije« je, sodim, zlonamerna demagogija s ciljem diskreditirati vodilni kader Papirnice Vevče.

Primerjanje zlomljene noge borca NOV in neborca predstavlja nesramno natočevanje, kajti poleg tistih, ki se jim ne šteje izostanek zaradi izobraževanja, opravljanja družbenih funkcij, izvrševanje obveznih državljskih dolžnosti, udeležencev krvodajalske akcije, nesreče pri delu, porodniški dopust in podobno, so tudi borci NOV, če bolezen izvira iz posledice vojne (op. debeli tisk je dobesedni prepis), kot npr. kronična obolenja hrbtnice, okvare notranjih organov zaradi ran, kot izvor boleznin. Če torej borec NOV kakorkoli zbolil iz kakršnihkoli drugih razlogov ali si zlomil nogo, je povsem enak kateremukoli članu kolektiva. Seveda mora omenjene vzroke boleznin v vsakem primeru potrditi zdravnik. Med izjeme so te vrste borci prišli iz moralnih razlogov tako nekako kot krvodajalci, saj so opravljali nekaj podobnega pred leti.

Če presojamo moralno plat sklepa, bi bilo prav prej navesti nekatera dejstva:

Vsak, kdor izostane zaradi boleznin in drugih vzrokov (razen opravičenih, ki sem jih že citiral), prejme polletno 6000 S din ali 1,1 odstotka poprečnega osebnega prejemka v tovarni. Rekel bi, da je tako majhen znesek, da se resnično bolan človek zaradi tega ne premišlja ukreniti vse za ozdravitev. Če to ne bi bilo res, kaj bi šele rekli potem, da po določilih o socialnem zavarovanju izgubi bolnik 20 % osebnih prejemkov. Pozitivno vem, da so v nekaterih vzhodnih državah taki odbitki v času boleznin še precej večji, da ne govorimo o tistih na zahodu, kjer se bolnega delavca na nelep, a malo otipljiv način kaj hitro odkrižajo. Vem, da se giblje prav v večini zahodnih držav odstotek bolnikov v tovarnah med 1,5 in 3 % in da znižanje izpod 2 % dosegajo, za naše pojme, s prav drakonskimi ukrepi, ne računajoč, da je ponekod še vedno delovni teden daljši kot pri nas, zahteve po storilnosti so višje, z manj možnosti za rekreacijo in manj skrbi za zdravstveno prosveto.

Kaj nas je privedlo k predlogu o stimulaciji? V prvi vrsti ugotovitev, da je bilo v prvem polletju 1966 v bolezenskem staležu kar 548 zaposlenih ali 55 % vseh in to 967-krat, dasi v tem času ni bilo velikih obolenj za gripo. Na-

dalje ugotovitev, da kontrola bolnikov, ne naša, ne ona s strani zavoda za socialno zavarovanje, nima efekta in da zdravstvena služba ne zmore v polni meri preprečiti zlorabe, oziroma zagotoviti znižanje boleznin na razumljivo mero. (Zakaj je tako, je drugo poglavje, dejstva, na katero lahko računamo, so pa taka.)

Nadalje vemo, da osebnega dohodka ni mogoče jemati, ker to objektivno ni isto kot stimulacija, smo pač predlagali nagrajevanje tistih, ki so več na delu, sicer skromno, vendar z upanjem, da bo takšna nagrada vzbudila tudi kak pozitiven premislek pri tistih, ki boleznine zlorablajo.

Spričo tega, da je skrb za lastno zdravje več ali manj osebna zadeva (predvsem je treba zdravo živeti) in da si v tovarni prizadevamo za širjenje zdravstvene prosvete, rekreacijo, omogočamo slehernemu posvetovanje z zdravnikom tako rekoč vsak dan v lastnih ambulantnih prostorih, organiziramo periodične preglede in drugo zdravstveno preventivno dejavnost, sem trdnega prepričanja, da z omenjenim predlogom ni bila kršena socialistična morala, tem manj, ker so nekatere izjemne kategorije boleznin in izostankov izločene iz kriterijev stimulacije. Ne trdim pa, da je takšno stimuliranje idealna rešitev, kot tudi ni idealna rešitev z zdravstvenega stališča npr. akordno delo in še marsikaj, toda v danih pogojih je takšna rešitev pokazala pozitivne rezultate. Mnenja sem, da so osnovni vzroki za pretirane boleznine v napačni organizaciji zdravstvene službe in zdravstvenega zavarovanja, s čimer pa ni rečeno, da moramo biti v tovarni do takih pojavov pasivni.

Ko je bil predložen organom samoupravljanja ta predlog, si menda nihče ni delal utvar, da je to popularen ukrep, saj gre v dobro le 45 % vseh zaposlenih, vendar je bil predlagan z namenom ukreniti kaj za boljše poslovanje, zavedajoč se, da je bolezenski stalež, vključno z drugimi izostanki, pretiran.

Iz prakse vem, da je bil vsak tak manj popularen ukrep vedno plen tiste vrste kritikov, ki so vedno pripravljene skritizirati, kar se ukrene in brž še bolj vehementno skritizirati, če se nič ne ukrene, ne toliko zaradi skrbi, kaj bo s tovarno, temveč zato, da peljejo mišljenja manj poučenih delavcev v korist svoje popularnosti ali po domače, vodo na svoj mlin.

Pisec ing. Primožič vsekakor ni neuk človek in to tudi najbrž dobro ve, kajti natočevanje o privilegijih in birokraciji ter manevriranje s socialistično moralno ni drugega kot socialna demagogija.

Vodja KS: Tone Novak

## Imenovali so komisijo za tehnične izpopolnitve

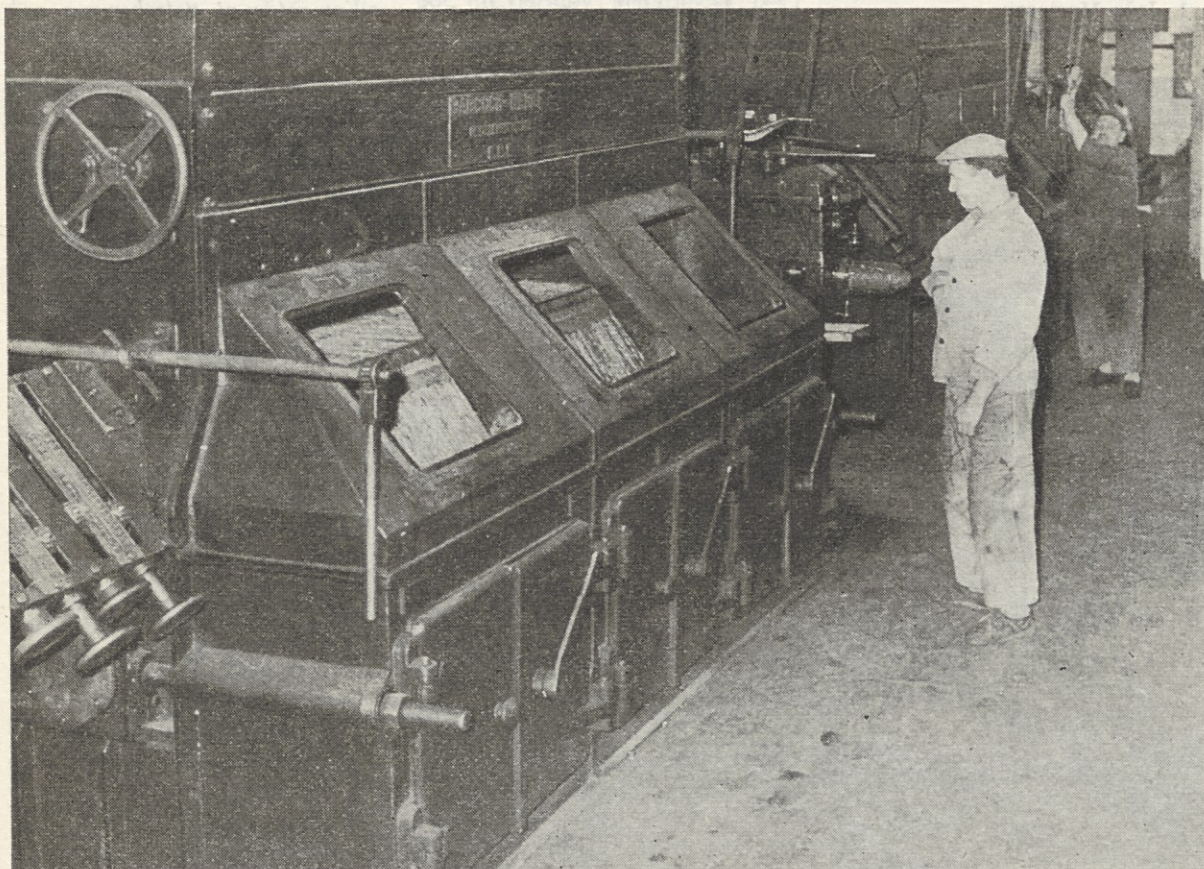
**VEVČE, JULIJA** — V bližnji preteklosti je bilo v tovarni napravljenih več tehničnih izboljšav. Strokovni in drugi sodelavci so dali dosti koristnih predlogov za izpopolnitve na raznih področjih dela v proizvodnji in v pomožnih obratih. O predlogih in izboljšavah so priložnostno razpravljali samoupravni organi, ni pa bilo organiziranega stalnega organa, ki bi prevzel skrb za pospeševanje take dejavnosti, kontroliral in urejeval dosežke in jih po vrednosti tudi nagrajeval. Posebno pa so pogrešali vse načine spodbude članom kolektiva, ki so imeli ali pa naj bi imeli smisel in znanje za to pomembno področje dela, ki lahko vpliva na višjo produktivnost in napredek.

Delavski svet je razpravljal o predlogu kadrovske službe, razumel potrebo po posebni komisiji za tehnične izpopolnitve in jo

imenoval. Predsednik komisije je ing. Peter Jeriha, člani pa so: ing. Božo Iglič, ing. Andrej Grad, ing. Zoran Pirc, Franc Rajar, Roman Sevšek in Janez Presl.

Izmed nalog, ki jih je DS dal komisiji, so najvažnejše: izdelava pravilnika o tehničnih izboljšavah in izpopolnitvah in koristnih predlogov s tem v zvezi, obravnavanje predlogov članov kolektiva, organizacija in ocenitev vrednosti predlogov, določitev nagrad za izboljšave itd. Naloga komisije je, da predloge zaščiti (avtorska pravica) v tovarni sami ali pa celo preko patentnega urada. Glavni cilj komisije pa naj bi bila skrb in spodbujanje za racionalizatorstvo in novatorstvo.

Komisija bo ugotavljala in priznavala izboljšave ter odločala, kdaj spadajo med službeno dolžnost in kdaj ne, kar pa bo urejeno s pravilnikom.



Ceprav zastareli parni kotli rabijo precej nege, obratujejo dobro, kadar jim strežejo izprašani kurjači. Prefekli mesec sta opravila strokovne izpite tovariša: Jurij Oblak in Milan Jančar

# Uskladitev organizacije tovarne celuloze Medvode z novo organizacijo podjetja

**MEDVODE, JULIJA** — Delavski svet Tovarne celuloze Medvode je na svoji drugi seji razpravljal o uskladitvi organizacije tovarne z novo organizacijo podjetja, ki je bila sprejeta in uveljavljena z novim statutom. Zaradi pomembnosti tega vprašanja objavljamo usklajeno organizacijo tovarne.

V zvezi z določili čl. 229 statuta Združenih papirnic Ljubljana morajo organi upravljanja in strokovne službe uskladiti svojo organizacijo z določbami statuta. Statut podjetja Združenih papirnic Ljubljana, ki ga je delavski svet podjetja sprejel dne 30. 7. 65, je v celoti upošteval predloge direktorja podjetja, tako glede organizacije strokovnih služb in organov upravljanja, kot glede pristojnosti organov upravljanja v delih podjetja. Delo celotnega podjetja — Tovarna celuloze Medvode — mora dosedanja organizacija strokovnih služb ter organov upravljanja uskladiti z novo organizacijo podjetja, v okviru katerega ta enota posluje. Kot določa statut, bo v bodoče poslovala Tovarna celuloze Medvode s samostojnim obračunom.

Organizacija strokovnih služb tovarne mora biti organizirana v takem obsegu in v takem sestavu, da zadovoljuje potrebe glede samostojnosti v poslovanju in samoupravnosti, ki je tovarni priznana s statutom.

Strokovne službe tovarne so naslednje: tehnična služba, kadrovska služba, finančna služba, nabavno-prodajna služba in analitična služba.

## 1. Tehnična služba

Organizacijo tehnične službe PE je delavski svet PE sprejel na svoji seji dne 22. 9. 1965. Ta služba ostane enako organizirana s tem, da se imenuje tehnična služba tovarne. To je linijska služba ter obsega proizvodne oddelke, energetiko in laboratorij. Naloge tehnične službe določa 65. člen statuta podjetja. Tehnično službo vodi tehnični vodja, kateremu so neposredno podrejeni: vodja I. faze proizvodnje celuloze, vodja II. faze proizvodnje celuloze, vodja proizvodnje pinotana, vodja vzdrževanja in energetike, vodja laboratorija. V tehnični službi se ukine delovno mesto »asistent tehničnega vodje za lesno problematiko«, ker se naloge iz opisa tega delovnega mesta prenesejo v nabavno-prodajno službo. Tehnični vodja je neposredno podrejen in odgovoren za delo direktorju tovarne. Pogoji za vodjo tehnične službe so isti kot jih določa 66. člen statuta podjetja s tem, da mora imeti nekajletno prakso v proizvodnji celuloze. V njegovi odsotnosti ga nadomešča vodja II. faze proizvodnje celuloze.

## 2. Kadrovska služba

Dosedanja kadrovska služba poslovala enako kot kadrovska služba tovarne v istem obsegu in prevzame naloge, ki jih določa 70. člen statuta podjetja. Kadrovska služba podjetja dela za potrebe tovarne pri urejevanju internega glasila »Naše delo«. V okviru kadrovske službe je še splošni oddelek z administratorjem. Kadrovska služba je štabna služba tovarne. Vodi jo vodja kadrovske službe, za katerega veljajo isti pogoji kot jih določa člen 71 statuta podjetja. Vodja kadrovske službe je podrejen in odgovoren za delo direktorju tovarne. V odsotnosti ga nadomešča varnostni tehnik.

## 3. Finančna služba

Finančna služba je štabna služba tovarne ter opravlja finančne posle, ki jih zahtevajo predpisi v zvezi s finančnim poslovanjem tovarne s samostojnim obračunom. Služba opravlja to delo z istim številom zaposlenih, določene finančne posle in mehanografsko obdelavo podatkov pa opravlja finančna služba podjetja. Naloge te službe so določene v čl. 67 sta-

tuta podjetja. Finančno službo vodi vodja finančne službe, oziroma računovodja. Vodja finančne službe je neposredno podrejen in za delo odgovarja direktorju tovarne. Pogoji za vodjo finančne službe so isti kot jih določa 68. čl. statuta podjetja. V odsotnosti ga nadomešča glavni knjigovodja.

## 4. Nabavno-prodajna služba

V tovarni se organizira nabavno-prodajna služba kot linijska služba, ki skrbi za nabavo vseh surovin, vključno z nabavo lesa ter pomožnega in tehničnega materiala. Ta služba skrbi za prodajo pinotana in drugih stranskih proizvodov (grče, izgorke) ter za obračun in administracijo v zvezi z odpremo celuloze. Nabavno-prodajno službo vodi vodja nabavno-prodajne službe, ki je neposredno podrejen in za delo odgovarja direktorju tovarne. Vodja nabavno-prodajne službe neposredno opravlja posle v zvezi z nabavo surovin, razen lesa, na prodaji pinotana in drugih stranskih proizvodov ter posle, ki nastajajo v zvezi z odpremo in obračunom celuloze. Posle v zvezi z nabavo lesa in plantažiranjem vodi vodja nabave lesa v okviru nabavno-prodajne službe, ki samostojno dela na tem področju, podrejen pa je vodji nabavno-prodajne službe. Nabava tehničnega in pomožnega materiala je podrejena vodji nabavno-prodajne službe.

Vodja nabavno-prodajne službe mora imeti visoko ali višjo strokovno izobrazbo ekonomske, tehnične ali pravne smeri in nekajletno prakso na odgovornejših delovnih mestih v komercialni službi. V odsotnosti ga nadomešča vodja nabave lesa.

## 5. Analitična služba

Ta služba je organizirana kot ožja štabna služba tovarne. Naloge te službe določa 74. člen statuta. Pogoji za vodjo analitične službe so isti kot jih določa 75. čl. statuta podjetja. Je neposredno podrejen in za delo odgovoren direktorju tovarne.

Opisana uskladitev organizacije tovarne ne zahteva novih delavcev. Namen te organizacije je izboljšati poslovanje tovarne ter maksimalno izkoristiti strokovne

in organizacijske sposobnosti obstoječih strokovnih kadrov v tovarni.

V zvezi z uveljavitvijo te organizacije nastanejo nekatere spremembe delovnih mest:

— delovno mesto »tehnični vodja PE« se preimenuje v »vodja tehnične službe tovarne«, oziroma »tehnični vodja tovarne«.

— delovno mesto »vodja kadrovske službe PE« se preimenuje v »vodja kadrovske službe tovarne«.

— delovno mesto »vodja računovodstva PE« se preimenuje v »vodja finančne službe, oziroma računovodja tovarne«.

— na novo se uvede delovno mesto »vodja nabavno-prodajne službe tovarne«.

— ukine se delovno mesto »vodja analitične službe PE« in se preimenuje v delovno mesto »vodja analitične službe tovarne«.

Kadrovske spremembe bi bile naslednje: Dosedanji vodja nabave lesa tov. Ivan Tršan se premesti na delovno mesto »vodja nabavno-prodajne službe tovarne«. Delovno mesto »vodja nabave lesa« zasede tov. ing. Matevž Barle, dosedanji asistent tehničnega vodje za lesno problematiko.

Delavski svet in upravni odbor tovarne delujeta v okviru pristojnosti, ki jih določa novi statut podjetja. Število članov delavskega sveta in upravnega odbora tovarne ostane isto, kot je bilo število dosedanjega DS poslovne enote in UO poslovne enote.

Direktor tovarne ima kot organ upravljanja pristojnosti kot jih določa čl. 156 a) in b) statuta podjetja. V njegovi odsotnosti ga nadomeštuje vodja kadrovske službe tovarne z vsemi pravicami in dolžnostmi.

Medsebojna razmerja med tovarno in podjetjem so določena s statutom podjetja.

## ROK RAZPISA ZA GRADNJO STAVBE PREMAZNEGA STROJA JE KONČAN

**VEVCE, JULIJA** — Jeseni se bodo začeli izkopi in gradnja nove stavbe za premazni stroj. Na razpis za gradnjo se je javilo šest gradbenih podjetij. Posebna komisija je proučila ponudbe. Po poročilu komisije je ponudba gradbenega podjetja »Gradis« najbolj ugodna. Tako glede na rok izgradnje, kakor tudi glede na ceno in solidnost. O ugotovitvi komisije je razpravljala UO tovarne, ki bo verjetno priporočila sklenitev pogodbe o gradnji s tem podjetjem.



Ko se papirni trak na stroju utrga, hitro nastane precejšen kup izmeta, ki ga je treba čimprej spraviti do predelovalnice. V pomoč je pihalna naprava

## Skladiščenje izdelanega papirja

**VEVCE, JULIJA** — Često se dogaja, da dobro in kvalitetno izdelan papir dobi napake pri skladiščenju. Za te napake strokovnjak največkrat dolži proizvajalca, kar pa je včasih neosnovano.

Proizvajalec, papirne trgovine in potrošniki morajo stalno paziti na pravilno skladiščenje. Skladišče mora biti zavarovano proti prahu, močni dnevni svetlobi, kakor tudi spremembam temperature in vlažnosti zraka. Prah tvori s pomočjo gliv-cepiljk na papirju marogaste madeže. Zaradi močne dnevne svetlobe postaja bel papir rumenkast, barvast papir pa obledi. Temperaturne spremembe in kolebanje vlažnosti zraka vplivajo na vlakna, kajti papir je higroskopičen, to se pravi — sposoben vpijati vlago in druge vodne hlapce. Relativna vlažnost zraka naj bo v skladiščih 50—65%. Najbolj idealna temperatura pa je 18—20°C. V skladiščnih prostorih, ki niso zavarovani proti spremembam in vplivom vremena, postane papir valovit. Izogibati se je treba skladiščenju na golih tleh. Primerne za skladiščenje so za to prirejene podloge. S tem je papir zavarovan proti vlagi tal, ovojina pa se pri čiščenju prostora ne zmoči ali raztrga. Papirni in drugi odpadki po skladišču so lovci prahu in nesnage. Zato spadajo v koš. Če že moramo skladiščne

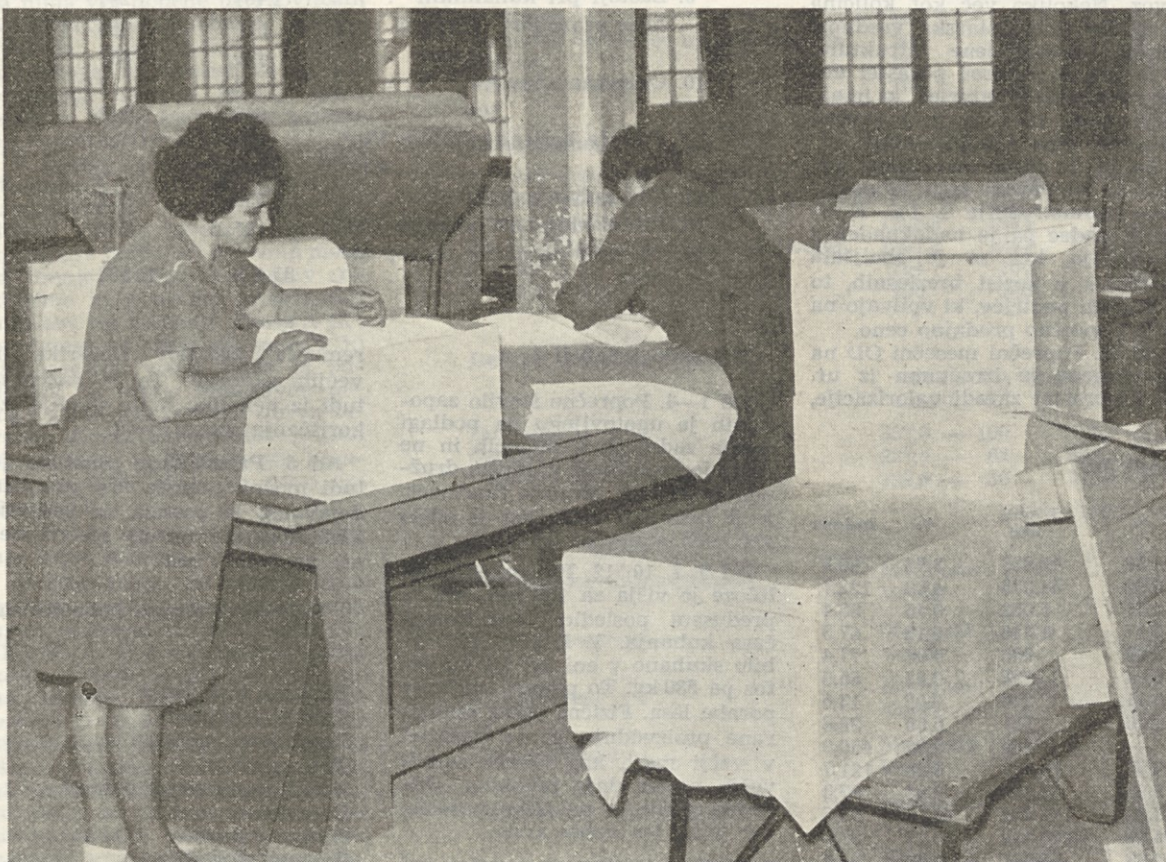
obratne prostore zračiti z odpiranjem oken, potem priporočamo mnogo previdnosti, kajti v tem primeru je papir izpostavljen razen prahu in umazaniji še vplivu sprememb vlažnosti zraka. Seveda je najprimernejše, če imamo potrebne klima naprave. S previdnim ravnanjem in skladiščenjem lahko odklonimo marsikak nesporazum med proizvajalcem in kupcem, ter ohranimo zaželeno kvaliteto.

Glavne spremembe, ki jih opazimo na papirju, pri katerem nismo opazili na vpliv vlage, so raztezanje in grbančenje. Vzrok temu je močno nabrekovanje papirnih vlaken (celuloza, lesovina) pri navznanju vlage in obratno, krčenje vlaken pri oddaji vlage, oziroma sušenju.

Največja sprememba vlaken nastopa v prečni osi vlaken. Daljšanje ali krajšanje je veliko manj pomembno. Če vlaknom odvzamemo vlago, postajajo tanjša in nekaj krajša. Pri skoraj vseh papirjih so razteznozi v smeri teka papirnega stroja stalno opazno manjše, kakor pa v prečni smeri, kajti vlakna se pri nastajanju papirnega traku na papirnem stroju uravnavajo večinoma v smeri teka in tako nastajajo opazne odebelitve vlaken, oziroma papirne ploskve v prečni smeri papirnega traku. Podaljšanje vlaken v smeri teka stroja ni tako močno. Če se papirna vlakna starajo, se manjša njihova prvotna sposobnost. Vlakna lesovine na te vplive niso tako občutljiva kot celulozna vlakna. Skrbno delo pri papirnem stroju, klejenje in drugo vplivajo na najmanjše možne spremembe raztezanja papirja.

Jasno pa je, da nič ne pomaga, če so skladišča urejena samo pri proizvajalcu oziroma v tovarni, medtem ko posredniki in potrošniki sami nimajo za skladišče primernih prostorov, v katerih na kvaliteto papirja negativno vplivajo prah, temperatura in sprememba vlage v zraku.

Kdor se tega zaveda, je le malo možnosti, da se sreča s komisijo za ugotavljanje delovnih prekrškov in ni mu treba potem kritizirati o pravičnosti ali krivičnosti komisije ali celo članov te komisije. Težko je videti človeka v srce, še težje pa izreči najpravičnejšo kazen, razen če delikt ni popolnoma očiten. Dejstvo je, da so po zakonu o delovnih razmerjih komisiji dane le štiri možnosti za izrek kazni in to: opomin, javni opomin, zadnji javni opomin in predlog DS za izključitev iz delovne skupnosti. Morda zakonodajalec ni dovolj premislil, ali pa mu je manjkalo praktičnih izkušenj. Bodi karkoli, samo s tem lahko računamo, čeprav bi včasih le bilo dobro, da bi komisija lahko razpolagala z denarnimi kaznimi ali s predlogi za premeščanje na drugo delovno mesto.



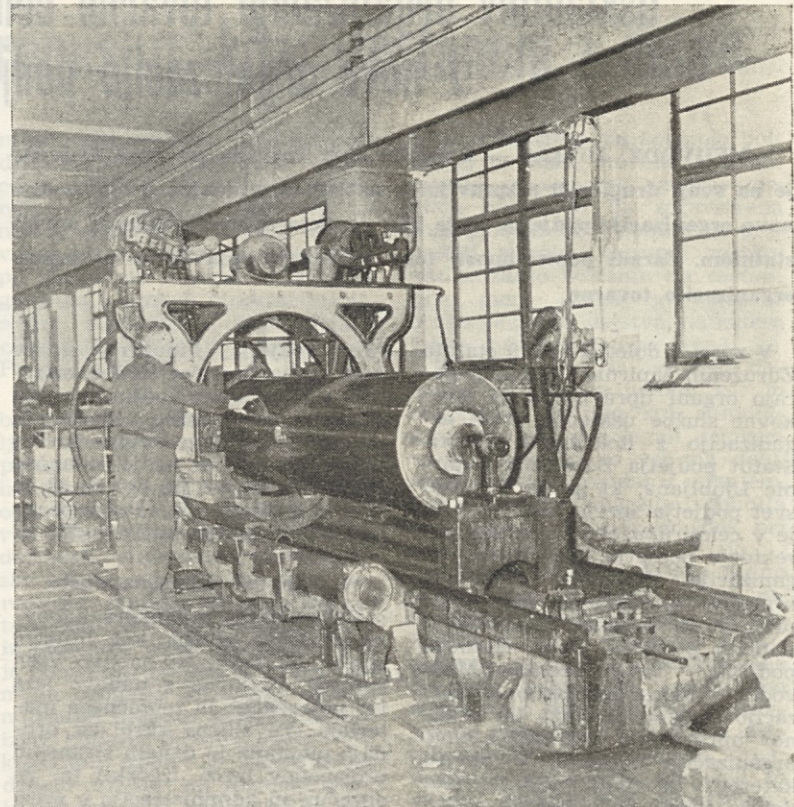
Prebiranje papirja po novem načinu že daje boljše rezultate

# Kako smo delali in gospodarili v I. polletju 1966

## PAPIRNICA VEVČE

Elementi	I. polletje		1965	Index 100	
	1966	1965		I. poll.	1965
1. $\phi$ število zaposlenih . . . . .	972	995	991	97,69	98,1
2. Opr. in plač. ur v 000 . . . . .	1.058	1.077	2.186	98,24	48,4
3. Nadur (v 000) . . . . .	53	55	132	96,4	40,2
4. Stopnja fluktuacije . . . . .	4,42	5,03	10,6		
5. Lesovina, ton . . . . .	1.959	2.119	4.117	92,45	47,58
6. Papir, ton . . . . .	15.017	16.040	32.293	93,62	46,50
7. Fiz. obs. red. proizvod. po LC (10 <sup>6</sup> ) . . . . .	2.901	3.007	6.084	96,47	47,68
8. Obs. proizvod. po površini (000 m <sup>2</sup> ) . . . . .	191.641	199.112	417.755	96,25	45,87
9. Stopnja izk. kapitala . . . . .	88,7	87,5	87,4	101,4	101,5
10. Zastoji: skupni . . . . .	1.372	1.828	3.677	75,05	37,3
načrtni . . . . .	525	1.223	2.068	42,9	25,4
drugi . . . . .	847	605	1.609	140,0	52,6
11. Izmet % . . . . .	7,24	7,02	7,83	103,1	92,5
ton . . . . .	1.156	1.145	2.658	101,0	43,5
12. Strojni izmet % . . . . .	6,19	6,06	6,45		
13. Menjav na PS . . . . .	370	367	799	100,8	46,3
14. $\phi$ hitrost PS m/min . . . . .	102,98	97,5	101	105,6	102,0
15. $\phi$ gram. teža/m <sup>2</sup> . . . . .	78,43	79,9	76,8	98,2	102,1
16. $\phi$ širina cm . . . . .	242,4	240,9	239,9	100,6	101,0
17. Proizv. elek. energije kWh . . . . .	8.211	8.200	16.802	100,1	48,9
hidro kWh . . . . .	5.898	6.120	12.068	96,4	48,9
termo kWh . . . . .	2.313	2.080	4.734	112,2	48,9
18. Delež domače energije . . . . .	61	61	61		
19. Izvoz ton . . . . .	3.611	4.016	8.493	89,9	42,5
v (000) \$ . . . . .	781,3	882,2	1.912	88,6	40,9
\$/tono . . . . .	216,4	219,6	225,1	98,5	96,1
20. Prodaja dom. ton . . . . .	11.655	12.042	23.559	96,8	49,5
milijon . . . . .	3.947	3.952	7.816	99,9	50,5
$\phi$ prod. cena din/kg . . . . .	339	328	330	103,4	102,7
21. Struktura izvoza . . . . .	100	100	100		
B'lesni . . . . .	59	67	66		
Sr'fina . . . . .	41	33	34		
22. Struktura proizvodnje . . . . .	100	100	100		
b'lesni . . . . .	72	68	68		
sr'fina . . . . .	28	32	32		
23. $\phi$ OD neto na mesec izpl. na zap. . . . .	87.142	58.717	66.639	148,0	133,0

Tabela 1



Brušenje valjev v remontnih delavnicah papirnice Vevče. Tovariš Etbin Fink že desetletja opravlja to delo (od 1928. leta!)

### Pojasnilo k tabeli 1

Ad 1—4. Poprečno število zaposlenih je ugotovljeno na osnovi stanja zadnjega v mesecih. Število zaposlenih v obratih družbene prehrane in v počitniškem domu ni vključeno. Število nadur kljub rekonstrukciji na I. PS ni poraslo, kar kaže na boljšo pripravo dela. Stalnost zaposlenih se kaže v nižji stopnji fluktuacije.

Ad 5. Proizvodnja lesovine je nižja zaradi zahtev po boljši kvaliteti. Uporabljamo sita z manjšim premerom luknjic, 0,7 in 0,8 mm. Na nižji obseg so vplivali tudi izpadi zaradi pomanjkanja elektro energije.

Ad 6. Proizvodnja papirja je nižja za okoli 1000 ton, kar je predvsem posledica rekonstrukcije I. PS in začetnih težav na obnovljenem stroju. Rekonstrukcija je trajala dva in pol meseca.

Ad 7. Fizični obseg realizirane proizvodnje po stalnih LC je padel manj kot tonaža. Vzrok temu je boljša struktura proizvodnje. Delež brezlesnih papirjev je porastel od 68 na 72%.

Ad 8. Obseg proizvodnje izražen s kvadraturjo se tudi ni toliko znižal, kot tonaža zato, ker je izpadel I. PS, ki je najožji in najpočasnejši.

Ad 9, 10. Zastojev je bilo manj kot lani. Porasli so zlasti nenačrtni zastoji kot čiščenje, nova izdelava, pogon in zaustavljanje, izklopi. Načrtni zastoji so veliko nižji zato, ker letos še ni bil opravljen noben remont in ker so reparature na IV. PS štirinajst-dnevne, medtem ko so bile lani tedenske.

Ad 11, 12. Izmet je letos nekoliko višji, kot lansko polletje. To je deloma posledica ostrejših kriterijev in delovanja OTK kot tudi začetne težave po rekonstrukciji.

Ad 13, 16. Proizvodni program je zelo pester, tako da je kljub izpadu I. PS, številu vnosa ali barv, poraslo. To zatrjujejo tudi večji zastoji zaradi novih izdelav, ki so porasli za 25%, in čiščenj, ki so porasli za 47%. Poprečna hitrost je porasla zaradi izpada I. PS, ki je najpočasnejši in nižje gramske teže. Prav tako je porasla poprečna širina papirnega traku, ker je I. PS ožji kot drugi stroji.

Ad 17, 18. Delež domače energije znaša še vedno 61%. Nekoliko pa je upadla proizvodnja hidroenergije, posebno v poletnih mesecih, vendar je to nadomestila večja proizvodnja termoenergije.

Ad 19—21. Izvozili smo okoli 24% celotne proizvodnje. (Lani 25%) Tudi to je posledica izpada I. PS, ki proizvaja večidel za izvoz. Nekoliko več kot količina je padla tudi dolarska vrednost zaradi spremenjene strukture. V izvozu je namreč porastel delež srednjefinih papirjev, ki imajo nižjo ceno in zato je poprečna dolarska cena nekoliko nižja.

Ad 20, 22. Tudi zmanjšanje količin na domačem trgu je posledica rekonstrukcije I. PS. Količinski padec pa je nadoknaden z vrednostjo, ker se je zboljšala struktura v korist brezlesnih, to je dražjih papirjev, ki vplivajo na višjo poprečno prodajno ceno.

Ad 23. Poprečni mesečni OD na zaposlenega je izračunan iz ur. OD je porastel zaradi valorizacije,

večje ekonomske produktivnosti in izkoriščanja rezervnega sklada iz preteklega leta, ki je bil namenjen za čas trajanja rekon-

strukcije na I. PS. Po sklepih organov upravljanja pa se izplačujejo določene stimulacije iznad cenikov (za nedokončano proizvodnjo, znanje tujih jezikov, za znižanje izostankov z dela). Če to upoštevamo, znaša  $\phi$  OD okoli 88.500 S din.

Padec skupnega števila izgubljenih ur je deloma posledica zavestne dejavnosti za boljše izkoriščanje delovnega časa in deloma znižanja števila zaposlenih. Poprečje deleža rednega letne-

ga dopusta je posledica enakomernejše porazdelitve preko leta, to je planiranja in rekreacijskega dodatka, ki je vezan na najmanj sedem dni dopusta.

Če bi višina dopustov ostala ista kot I. polletje 1965, bi delež izgub znašal 12,30%.

Tudi padec boleznin je deloma posledica prizadevanja organov upravljanja.

Ta tabela kaže, da so zavestni ukrepi organov upravljanja zboljšali izkoriščanje delovnega časa.

## TOVARNA CELULOZE MEDVODE

Elementi	I. polletje			Index 100 =	
	1966	1965	1965	I. pol. 65	1965
1. $\phi$ zaposlenih . . . . .	289	304	301	95	96
2. Oprav. in plačanih ur v 000 . . . . .	313,4	331	657	94,7	47,7
3. Nadur (000) . . . . .	12	12	21	100	57,1
4. Stopnja fluktuacije . . . . .	6,44	4,8	8,1	134,2	79,5
5. Celuloza, ton . . . . .	8.193	8.033	17.123	102	47,8
beljena, ton . . . . .	7.682	7.279	15.716	103,8	48,9
I a, ton . . . . .	310	286	774	108,4	40
II a, ton . . . . .	—	173	177	—	—
III a, ton . . . . .	201	195	456	103,1	44,1
suhi, ton . . . . .	781	751	1.594	104	49
tekoči, ton . . . . .	272	257	547	105,8	49,7
tekoči, ton . . . . .	509	494	1.047	103	48,6
7. Fiz. obseg realne proizvod. po LC . . . . .	1.429,8	1.357,5	2.855,3	105,3	50,1
8. Stopnja izkorišč. . . . .	89	90,4	94	98,5	94,7
9. Zastoji pri kuhalnikih . . . . .	1.481	1.291	1.739	114,7	85,2
brez praznikov načrtni . . . . .	990	960	960	103,1	103,1
ostali . . . . .	491	331	779	148,3	63
10. Odpadna snov % . . . . .	3,1	2,6	2,6	119,2	119,2
ton . . . . .	250	212	459	117,9	54,5
11. Čistoče beljene celuloze Vm <sup>2</sup> . . . . .	2	—	3	—	66,7
Mm <sup>2</sup> . . . . .	7	—	7	—	100
12. Čas kuhanja kg/h . . . . .	530	512	520	103,5	101,9
13. Proizvodnja el. energije kWh . . . . .	167	784	1.088	21,3	15,4
14. OD neto na mesec na zaposlenega . . . . .	85.468	63.582	72.551	134,4	117,8

Tabela 2

### Pojasnila k tabeli 2

Ad 1—4. Poprečno število zaposlenih je ugotovljeno na podlagi stanja zadnjega v mesecih in ne vsebuje zaposlenih v obratu družbene prehrane. Stopnja fluktuacije je nekoliko višja, ker je odšlo več oseb, stalež pa je nižji.

Ad 5, 7, 10, 12. Proizvodnja celuloze je višja za 160 ton, kar je predvsem posledica skrajšanega časa kuhanja. V I. poll. 1965 je bilo skuhanje v eni uri 512 kg, letos pa 530 kg. To pomeni znižanje porabe lesa. Fizični obseg realizirane proizvodnje pa je porastel v večji meri, kot tonaža zaradi večje proizvodnje pinotana. Odpadna snov je nekoliko porasla, ker je bil les slabše vrste.

Ad 8, 9, 11. Porast zastojev pri kuhalnikih je posledica daljšega

remonta, izklopov elektrike in večjih popravil. To je razvidno tudi iz nekoliko nižje stopnje izkoriščanja zmogljivosti.

Ad 6. Proizvodnja pinotana je tudi močno porasla. Ta stranska dejavnost je postala za podjetje akumulativna zaradi spremenjenih prodajnih cen.

Ad 13. Proizvodnja domače elektroenergije je stekla v mesecu maju, ko je bil popravljen jez, ki ga je poškodovala narasla Sora lansko leto.

Ad 14. Poprečni osebni dohodek je porastel s proizvodnjo, nižjim številom zaposlenih ter valorizacijo zaradi višjih življenjskih stroškov.

### Delitev celotnega dohodka za I. polletje 1966

	Celuloza Medvode		Papirnica Vevče	
	%	%	%	%
Plačana realizacija . . . . .	1561	100	3745,1	100
Celotni dohodek . . . . .	1137,3	72,9	2296,3	61,3
Porabljena sredstva . . . . .	423,7	27,1	1448,8	38,7
Neto produkt . . . . .	1203,9	77,1	2454,4	65,5
V breme celotnega dohodka . . . . .	357,1	22,9	1290,7	34,5
Dohodek . . . . .	227,4	14,6	748,1	20
Osební dohodki . . . . .	129,7	8,3	542,6	14,5
Ostane dohodka . . . . .				

(Nadaljevanje na str. 5)

### Izgubljeni delovni čas

	I. poll. 1965	%	I. poll. 1966	%	Indeks
Bolezni . . . . .	53.118	4,58	42.935	3,78	80,8
Redni letni dopust . . . . .	44.294	3,82	54.375	4,79	122,7
Izredni plačan dopust . . . . .	5.914	0,51	5.052	0,45	85,4
Izredni neplačan dopust . . . . .	1.991	0,17	1.340	0,12	67,3
Oprav. plač. izostanek . . . . .	1.111	0,09	860	0,07	77,4
Oprav. nepl. izostanek . . . . .	455	0,04	298	0,03	65,5
Neopravičen izostanek . . . . .	1.344	0,11	250	0,02	18,6
Orožne vaje . . . . .	724	0,06	721	0,06	99,6
Zapor . . . . .	42	—	189	0,02	450,0
Porodniški dopust . . . . .	8.351	0,72	10.161	0,90	121,7
Državni prazniki . . . . .	34.300	2,96	33.390	2,94	97,3
Skupno izgub . . . . .	151.644	13,06	149.553	13,18	98,6
Možno rednih ur . . . . .	1.102.955	95,02	1.079.512	95,17	97,9
Nadure . . . . .	57.766	4,98	54.841	4,83	94,9
Skupno ur . . . . .	1.160.721	100	1.134.352	100	97,7

# Spremembe v sistemu delitve osebnih dohodkov

**MEDVODE, JULIJA** — Na 3. seji DS so bili v celoti in soglasno sprejeti predlogi komisije za delitev dohodka in komisije za nagrajevanje glede sprememb v sistemu nagrajevanja.

V dosedanem sistemu nagrajevanja so bili nekateri instrumenti, ki so delovali destimulativno ali pa povzročali nepotrebne razprave, slabo razpoloženje, oziroma niso dosegli svojega glavnega namena.

Tako je na primer znižanje, izraženo v fiksnih zneskih, pomenilo samo neke vrste dodatek, ne pa instrument za stimulacijo zniževanja stroškov. V tej smeri bo treba najti solidnejšo osnovo za nagrajevanje kadrov, ki bodo pokazali uspehe pri zniževanju stroškov.

Končno je bilo zadovoljivo rešeno tudi vprašanje obračunavanja dela prostih plačanih dni, ki je že dolgo povzročalo težave in negotovanje delavcev v proizvodnji.

Posebej je treba poudariti dejstvo, da stimulacija delavcev glede na uspehe delovnih enot ne sme zavirati uspešnosti poslovanja tovarne kot celote, do česar prihaja takrat, ko so med delovnimi enotami prevelike in nepravilne razlike, ki niso toliko rezultat uspeha in neuspeha posamezne delovne enote, temveč sistema oziroma delovanja raznih faktorjev v okviru tega sistema.

Sprejeti sklepi DS bodo do neke mere vplivali tudi na večjo stimulacijo strokovnih kadrov ter zmanjševali uravnalovko, ki gotovo ne more biti osnova za uspešnejše poslovanje ter razvoj tovarne.

Spremembe v sistemu nagrajevanja, ki jih je DS sprejel, so naslednje: »Zaradi uskladitve formiranja osebnih dohodkov delovnih enot »celuloza«, »pinotan« ter »uprava in vzdrževanje« ter zaradi večjega poudarka na stimulaciji delovnih enot, kakor tudi posameznikov za dosežene uspehe posamezne enote ter tovarne kot celote, se uvajajo v sistemu formiranja mase osebnih dohodkov DE naslednje spremembe:

1. Obračun osebnih dohodkov, oziroma formiranje mase osebnih dohodkov proizvodnih DE »celuloza« in DE »pinotan« na osnovi cenikov za enoto proizvoda ostane. Obračun osebnih dohodkov DE »uprava in režija« na podlagi cenikov za enoto proizvoda se ukine ter uvede nagrajevanje te enote na osnovi proizvodnih uspehov DE »celuloza« in DE »pinotan«. Vrednost točke delovne enote »uprava in vzdrževanje« se mesečno ugotavlja na osnovi vrednosti točke obeh proizvodnih DE, pri čemer na višino vrednosti točke DE »uprava in vzdrževanje« proporcionalno vplivata vrednosti točk obeh proizvodnih enot. Ta proporcionalni vpliv na vrednost točke DE »uprava in vzdrževanje« se ugotavlja mesečno osnova za izračunanje (ponderirana aritmetična sredina).

V DE »uprava in vzdrževanje« velja tako ugotovljena vrednost točke na osnovi zaposlenih v tej enoti po stanju 1. VI. 1966. Vsako povečanje delovne sile v tej enoti vpliva na zmanjševanje vrednosti točke v istem razmerju kot je razmerje med maso točke DE »uprava in vzdrževanje« in maso točk novo zaposlene delovne sile po 1. VI. 1966. Za isti odstotek kot se poveča masa točk zaradi novo-zaposlenih, se zmanjša vrednost točke delovne enote »uprava in vzdrževanje«. DS tovarne pa lahko sklone, da posamezni po UO novosprejeti delavec ne vpliva na zmanjšanje OD delovne enote »uprava in vzdrževanje«, če smatra, da je sprejem novega delavca nujen za redno poslovanje in razvoj tovarne.

Komisija predlaga DS povišanje dosedanjih cenikov za enoto proizvoda v DE »celuloza« in DE »pinotan« za 3%.

2. Znižanje stroškov LC, ki se sedaj obračunava v fiksnem znesku na podlagi doseženega števila točka ur in konstantne vrednosti točke v višini 0,22 neto, oziroma

0,33 bruto, se ukine. Ustrezno temu se povišajo ceniki za enoto proizvoda proizvodnih enot in sicer v višini 6% v obeh proizvodnih enotah.

3. Dosedanji sistem formiranja ter izrabe rezervnega sklada se ukine. Rezervni sklad OD tovarne se formira mesečno tako, da se v ta sklad vlagajo mesečno 1 milijon starih din od OD, ugotovljenih na osnovi cenikov za enoto proizvoda. Višina deleža posamezne DE za vlaganje v rezervni sklad se ugotavlja na podlagi mase točka ur delovne enote. Na isti način se ugotavlja višina deleža pri koriščenju rezervnega sklada.

Rezervni sklad se formira do višine 12 milijonov starih dinarjev. Rezervni sklad se lahko uporabi v primeru izpada proizvodnje zaradi remonta, oziroma drugih večjih okvar strojev in naprav, ki povzročijo večje izpade proizvodnje. Večji izpad proizvodnje je, če izpade več kot 10% mesečnega plana. V tem primeru se uporabi rezervni sklad za pokritje izpadle proizvodnje nad 10%. O formiranju in uporabi rezervnega sklada tovarne odloča DS tovarne. Rezervni sklad se po zaključnem računu ob koncu poslovnega leta ne razdeli, temveč se prenese v naslednje leto, če DS tovarne ne sklone drugače.

4. Dosedaj se je ugotavljalo OD na dela proste plačane dneve tako, da se je masa OD posamezne DE po cenikih za enoto proizvoda povečala za 3,85%. Ta sistem ugotavljanja OD na dela proste plačane dneve se ukine.

Dela prosti plačani dnevi se obračunavajo izven cenikov za enoto proizvoda in sicer na podlagi vrednosti točke, ugotovljene za mesec, v katerem so bili dela prosti plačani dnevi (brez dela prostih plačanih dni) in mase točka ur, ki jih je dosegla posamezna delovna enota z obračunom dela prostih plačanih dni 10% in z obračunom OD za opravljeno delo na dela proste plačane dneve po pravilniku o delitvi OD.

5. Z uveljavitvijo predloga pod točko 1 glede obračuna OD delovne enote »uprava in vzdrževanje« se reši tudi vprašanje obračuna OD za delo v podaljšanem delovnem času v primeru okvar strojev in naprav v proizvodnih enotah. Istočasno pa se poveča interes te enote, da se zmanjšuje delo v podaljšanem delovnem času v proizvodnih enotah z boljšo organizacijo dela, mehanizacijo itd.

6. V pravilniku o delitvi osebnih dohodkov se ukine Tabela kriterijev za osebno oceno z ozirom na doseženo strokovno izobrazbo, ker ta administrativni ukrep ne dosega svojega namena in nima več nobene učinkovitosti. Stimulacijo strokovnega izobraževanja mora določiti politika napredovanja, namestitve na zahtevnejša delovna mesta, sprejemanje novih kadrov ter ustreznega razporeditve delavcev.

7. Zaradi poudarka na večji stimulaciji strokovnih kadrov ter zmanjševanju uravnalovke pri delitvi OD se izvedejo nekatere korekture vrednosti delovnih mest, ki imajo neposreden vpliv na količino in kvaliteto proizvodnih uspehov ter znižanje stroškov LC, predvsem na delovnih mestih, ki jih zasedajo vodje služb in oddelkov, ki imajo operativne naloge glede proizvodnih obvez tovarne. Korekture upoštevajo tudi spremembo v pristojnosti posameznih služb glede na novo organizacijo.

8. Uvede se stimulacija za znanje tujih jezikov:

a) Stimulacija na znanje tujih jezikov se veže na tista delovna mesta sistematizacijskih grup IV., III., II., I., ki v kakršnikoli obliki lahko poveča dopolnilno strokovno znanje, omogoča strokovno prakso v tujini ali pridobivanju strokovnega znanja, ki izvira iz stikov s tujino, bodisi neposredno ali preko strokovne tuje literature, pa za ta delovna mesta ni po sistematizaciji oziroma razpisnih pogojih vnaprej postavljena zahteva znanja enega tujih jezikov.

b) Stimulacija na znanje tujih jezikov se veže tudi na tista delovna mesta, za katera se vnaprej zahteva eden izmed tujih jezikov (razpisni pogoji), pa delavci na teh delovnih mestih obvladajo poleg zahtevanega tujega jezika še enega, dva ali več tujih jezikov.

c) Upošteva se znanje naslednjih tujih jezikov, ki v obsegu našega poslovanja pridejo v poštev kot strokovno dopolnilno znanje: nemščine, angleščine, italijanščine, francoščine, ruščine, španščine in švedskega jezika.

č) Stimulacija velja za aktivno znanje tujega jezika v obsegu, kolikor ga zahteva strokovna usmeritev posameznih delovnih mest (čitanje, strokovno dopisovanje, konverzacija za področje stroke).

d) Delavci na navedenih delovnih mestih dokazujejo znanje z ustrezno diplomo, oz. spričevalom institucije, ki je pristojna za izdajo potrdil o aktivnem znanju tujih jezikov.

e) Za obvladanje tujega jezika za delovna mesta pod a) se izplačuje mesečni dodatek OD 3.500 S din za obvladane enega tujega jezika in prav toliko za obvladane vsakega nadaljnjega tujega jezika.

Za obvladanje vsakega nadaljnjega tujega jezika na delovnih mestih pod b) 3500 S din mesečnega dodatka OD.

Delovna mesta, za katera se upošteva stimulacija v pogojih pod a):

- direktor
- vodja službe
- vodja I. faze proizvodnje
- vodja II. faze proizvodnje
- vodja vzdrževanja in energetike
- vodja nabave lesa
- vodja nabave tehničnega materiala
- vodja laboratorija
- referenti v vzdrževanju



Papirnica Vevče:

Rekuperator pare pri PS IV že četrti mesec dobro obratuje

- kemotehnik-analitik
  - delovodje
  - vodja lesnega prostora
  - vodja priprave lesa
  - vodja HC in kotlarne
  - varnostni tehnik
  - vodja kovinske delavnice
  - vodja elektro delavnice
  - administrator splošnega oddelka
  - administrator tehnične službe
  - administrator vzdrževanja
  - vodja montažne skupine
  - vodja pinatona
9. Ukine se norma na delovnem mestu traktorist lesnega prostora ter se OD na tem delovnem mestu

obračunava na podlagi vrednosti delovnega mesta. To spremembo narekuje bistvena sprememba v dohodku lesa. (Večji kamionski dohod.)

Glede ukinitve norme traktorista v kotlarni komisija predlaga, da DS sprejme sklep, da se norma ukine takrat, ko bo pričel normalno obratovati silos za izgorke.

10. Delavcem v pripravi kisline se prizna za čiščenje stolpov in kislinskih kadi isti dodatek kot zidarjem za obzidavo kuhalnikov (102 din neto, 153 din bruto dodatka na uro).

Navedene korekture se upoštevajo pri obračunu OD za mesec junij.

## Kako smo delali in gospodarili v I. polletju 1966

(Nadaljevanje s str. 4)

	CELULOZA MEDVODE			PAPIRNICNA VEVČE		
	I. poll. 1966	VIII.—XII. 1965	1965	I. poll. 1966	VIII.—XII. 1965	1965
Dohodek . . . . .	357	304,4	518,1	1290,6	809,3	2189,5
φ vložena sredstva . . . . .	1658	1534,3	1541,3	5091,9	5366	4791,9
Na 1 milijon vloženi sredstev dohodka na mesec . . . . .	36	40	28	42	30	38
Indeks . . . . .	129	143	100	111	79	100
Verižni indeks . . . . .	90	100	—	140	100	—

### Ekonomska produktivnost reprodukcije

φ stalež . . . . .	289	297	301	972	984	991
Dohodek na mesec na zaposlenega . . . . .	206	205	143	221	164	184
Indeks . . . . .	144	143	100	120	89	100
Verižni indeks . . . . .	100	100	—	135	100	—

### Ekonomičnost

Celotni dohodek . . . . .	1561	1328,5	2628,7	3745,1	3202,9	7678,2
Stroški poslovanja brez prometnega davka . . . . .	1203,9	1024	2110,3	2452,4	2391,5	4899,4
Na 1 milijon stroškov cel. dohodka . . . . .	1297,6	1297	1246	1527	1339	1567
Indeks . . . . .	104	104	100	97	85	100
Verižni indeks . . . . .	100	100	—	114	100	—

### Delitev dohodka

	CELULOZA MEDVODE		PAPIRNICNA VEVČE	
	I. poll. 1966	1965	I. poll. 1966	1965
Dohodek . . . . .	357,0 — 100	518,1 — 100	1290,6 — 100	2189,2 — 100
Osebnih dohodek . . . . .	227,4 — 64	802,5 — 78	748,1 — 58	1369,1 — 63
Ostane dohodka . . . . .	129,6 — 36	115,6 — 22	542,5 — 42	820,1 — 37

Leto 1965 = 100

Ekonomska produktivnost . . . . .	Medvode	114	
	Vevče		120
φ OD mesečno . . . . .	Medvode	118	
	Vevče		133
Rentabilnost . . . . .	Medvode	129	
	Vevče		111
Ekonomičnost . . . . .	Medvode	104	
	Vevče		97
Skladov na zaposlenega . . . . .	Medvode	219	
	Vevče		180
Koeficient interne reprodukcije . . . . .	Medvode	217	
	Vevče		164

Poslovni rezultati so v I. polletju ugodni. Edino pokazatelj ekonomičnosti je slabši. Na to vpliva opravljena rekonstrukcija I. PS. Na porast osebnih dohodkov je vplivala večja produktivnost in gibanje življenjskih stroškov.

F. R.

DOPISUJTE

V »NAŠE DELO«

# Papirnica Količevo: ZAKAJ SLABŠE?

**KOLIČEVO, JULIJA** — Ko je komisija za delitev dohodka Papirnice Količevo razpravljala o delitvi za mesec maj, je spričo slabih rezultatov poslovanja sklenila, da je potrebno analizirati vzroke za takšno stanje.

Na podlagi tega sklepa je računovodstvo podjetja pripravilo

analizo stroškov za prvih pet mesecev letošnjega leta, o kateri je razpravljala DS na svojem zadnjem zasedanju dne 6. 7. 1966.

Izvelečke, ki so zanimivi tudi za vse člane kolektiva, priobčujemo v današnji številki našega časopisa.

## Delitev celotnega dohodka

v N din

	1. I. do 31. V. 1966	Struk- tura	Izračunano na normativ	Struk- tura
Celotni dohodek . . . . .	23.459.563	100,0	23.459.563	100,0
Poslovni stroški . . . . .	17.410.602	74,2	16.830.100	71,7
Dohodek . . . . .	6.048.961	25,8	6.629.940	28,3
Osební dohodki . . . . .	4.310.809	71,3	4.018.620	60,6
Skladi . . . . .	1.738.152	28,7	2.610.840	39,4

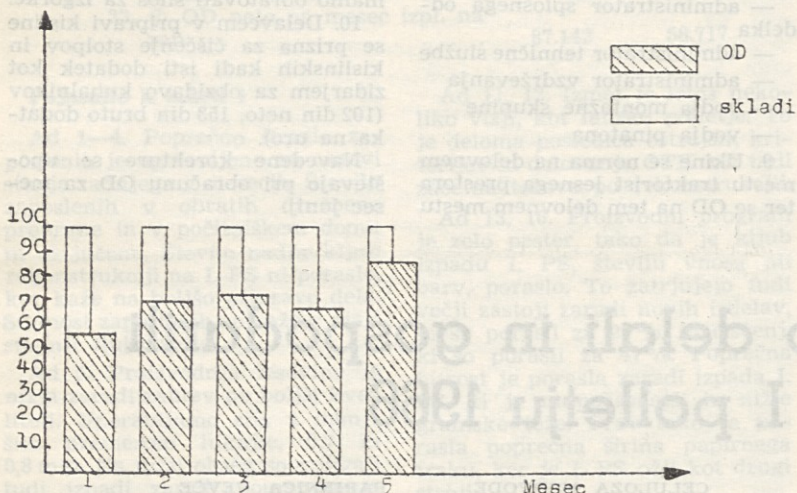
## Delitev dohodka

v N din

	Dohodek	Osební dohodek	Skladi podjetja
Januar . . . . .	1.315.961	770.903	545.058
Februar . . . . .	1.171.620	831.110	340.510
Marec . . . . .	1.248.430	934.304	314.126
April . . . . .	1.345.960	926.312	419.648
Maj . . . . .	966.990	848.180	118.810
Skupaj . . . . .	6.048.961	4.310.809	1.738.152

## Struktura

	100	58,58	41,42
Januar . . . . .	100	58,58	41,42
Februar . . . . .	100	70,94	29,06
Marec . . . . .	100	74,84	25,16
April . . . . .	100	68,88	31,12
Maj . . . . .	100	87,71	12,99
Skupaj . . . . .	100	71,27	28,73



Gornja kratka primerjava delitve celotnega dohodka in dohodka nam kaže znatno slabše rezultate, kot pa jih je dopuščal

normativ. Prav to pa je vzrok, da smo napravili nadaljnje primerjave poslovnih stroškov, ki vam jih v nadaljevanju posredujemo.

## Analiza substitucije materiala za obdobje 1. I.—31. 5. 1966

	Vlak- nine	Dodatni material	v N din Skupaj
<b>PS I.</b> Substitucija na PS I je bila dobra, saj so odstopanja pri vlakninah manjša od planiranih količin, večja od planiranih pa so pri dodatnem materialu. Prihranek je torej 68.215 N din, kar je 8,98%. Glede na planirano vrednost porabe. Indeks na 100 kg vlaknin je 88,2% . . . . .	+ 78.984	- 10.769	+ 68.215
<b>PS II.</b> Ugotovimo lahko, da je taka poraba vlaknin, kot dodatnega materiala v negativni razliki, smo torej porabili več, kot pa je bilo dovoljeno glede na planirane količine in to 3,43%. Indeks na 100 kg vlaknin je 103,9% . . . . .	- 59.078	- 12.197	- 71.275
<b>KS I.</b> Ista slika kot na PS II, le da so tu količine precej večje in je procent porabe, ki presega plan 5,03%. Indeks na 100 kg vlaknin je 118,4% . . . . .	- 116.537	- 16.961	- 133.498
<b>KS II.</b> Neracionalna poraba materiala je vidna tudi na KS II in je za 2,68% prevelika, vendar pa je večje odstopanje opazno pri vlakninah. Indeks na 100 kg vlaknin je 118,2% . . . . .	- 178.234	- 888	- 197.122
Edini stroj, ki ima povsod manjšo porabo od planirane je lepenka in to za 2,93%. Indeks na 100 kg vlaknin je 108,0%, kar pomeni, da je količinski vnos pravilen . . . . .	+ 8.318	+ 20.476	+ 28.794
	- 266.547	- 20.339	- 286.886

Iz analize sledi, da smo v prvih petih mesecih prekoračili planirano porabo za 286.886 N din, kar znaša 2,18%. Če realno gledamo, bi se nam morala za ta procent povečati tudi proizvodnja. Stroj PS I in LO pa nam pokažeta, da bi se dalo ne le samo doseči planirane količine, ampak celo znižati porabo pod planirano. Preveliko trošenje surovin pa je vzrok:

1. Poraba večjih količin surovin kot zahteva vnos;

2. Poraba dražjih surovin od predpisanih.

Iz tega lahko zaključimo, da je nujno potrebna večja kontrola pri vnosu surovin, saj vidimo, da je izguba v petih mesecih presegla 28 milj. St. din.

Obstaja pa še druga možnost in ta je v tem, da evidenca o porabi surovin ni točna, saj se je že ugotovilo, da so na skladišču surovine, ki so bile v evidenci že odpisane.

## Potrošnja pare 1. I.—31. 5. 1966

### Količinsko

	Skupno proizvod.	Direktna proizv.	Plan. za proizvod.	Indir. poraba	Dej. plan
Januar . . . . .	9.545,0	7.301,8	6.610,2	2.243,2	110,46
Februar . . . . .	9.252,5	6.899,8	6.370,8	2.352,7	108,30
Marec . . . . .	10.682,4	7.893,6	7.119,8	2.788,8	110,87
April . . . . .	10.090,1	7.351,8	7.007,1	2.738,3	104,92
Maj . . . . .	9.507,7	7.090,5	6.561,3	2.417,2	108,07
Skupaj . . . . .	49.077,7	36.537,5	33.669,2	12.540,2	108,52

## Potrošnja električne energije

### Količinsko

	Skupno proizvod.	Za pro- izvodnjo	Dopustno po norm.	Indir. poraba	Dej. plan
Januar . . . . .	1407,9	1228,9	999,1	178,9	123,00
Februar . . . . .	1384,7	1239,4	956,4	145,3	129,59
Marec . . . . .	1583,5	1418,9	1052,1	164,6	134,86
April . . . . .	1523,2	1365,5	1054,9	157,7	129,44
Maj . . . . .	1442,3	1302,3	991,8	140,0	131,31
Skupaj . . . . .	7341,6	6555,0	5054,3	786,5	129,69

Iz prej prikazanih pregledov, tabel in grafikonov, ki so podrobneje obravnavali različne vrste stroškov, ki imajo neposreden vpliv na formiranje celotnega dohodka podjetja, skušajmo sedaj potegniti kratek povzetek bistvenih elementov.

1. Stroški za porabljeni material:

a) Petmesečno poslovanje nam je dalo na substituciji materiala izgubo v znesku 286.886 N din. Pretežen del tega zneska odpade na vlaknine. Sorazmerno večji porabi vlaknin bi se nam morala povečati tudi proizvodnja, vendar pa je ta dosegla povečanje le za 0,24%, glede na porabo pa bi moralo biti povečanje 2,18%. Če pogledamo indekse porabe vlaknin po posameznih strojih in vzamemo normirane količine kot 100%, dobimo naslednjo sliko:

PS I . . . . .	88,2%
PS II . . . . .	103,9%
KS I . . . . .	118,4%
KS II . . . . .	118,2%
LO . . . . .	108,0%

Vidimo, da je ravno na strojih KS I in KS II, ki nam dajejo večino naše proizvodnje, indeks dosegel najvišjo točko. Iz tega lahko sklepamo, da smo ali porabili preveč surovin, ali predober vnos.

b) Snovne izgube

Kot dopolnilo nesorazmerni porabi vlaknin je izguba snovi. Vidimo, da je za 16,6% presegla dovoljeno mejo, kar znaša v absolutni količini 38.830 kg. Spet so vidna velika nesorazmerja. Medtem ko PS II in KS I delata celo za manjšo snovno izgubo kot je dovoljeno, pa je veliko odstopanje na PS II (35,4%) in v lepenki, kjer je odstopanje 150,7%, kar je vsekakor zelo neracionalno, saj v kg teži skoraj doseže izgube na

KS II. Vprašanje je, ali so lovilci snovi res toliko izrabljeni, da ni možno popravilo, ali so napačni normativi, ali pa je kontrola zelo slaba. Pri taki situaciji pa bi bilo umestno, da bi laboratorij, ki vrši dnevno analizo, spremljal dovoljene izgube in o tem tekoče obveščal tehnični oddelek, ki bi potem ukrepal.

c) Energija  
Pri porabi energije moramo upoštevati dva elementa:

— para,

— električna energija.  
Potrošnja pare je bila za 8,5% nad normirano, vendar pa je v primerjavi s lanskim letom poraba pare na 1 tona izdelka nižja. Lani je bila 3495, sedaj pa 3390. Vendar pa je to vseeno preveliko število, saj nam procent 8,5, preračunan v dinarski znesek, da preko 9 milijonov S din. Še občutnejše nesorazmerje porabe pa je pri električni energiji, ki se je povečala za 29,7% glede na lansko leto in se je povečala tudi poraba na 1 tona iz 6030 na 6082. Preračunan v dinarje pa dobimo precej velik znesek 27 milijonov. Vsekakor je tu zelo veliko sredstev, ki v končni fazi vplivajo na zmanjšanje dohodka podjetja.

Povečanje stroškov za porabljeni material ne moremo iskati v povečanju nabavnih cen materiala, saj le-te odstopajo glede na normirane cene, komaj za 2,1%. To so samo glavni materialni stroški, ki imajo največji vpliv na celotni dohodek in ki so dosegli precejšnje spremembe. Seveda so se spremenile tudi druge vrste stroškov, kar se vidi iz tabele v analizi stroškov, vendar pa so te spremembe le neznatne in v mejah pričakovanih rezultatov, tako da niso imeli bistvenega vpliva na formiranje dohodka.

Za realizacijo smo imeli v letošnjih prvih petih mesecih skupno stroškov, kamor so vključeni tudi osebni dohodki v znesku . . . . . 2.150.070

Za to realizacijo bi glede na veljavne normative smeli imeti skupnih stroškov z OD v znesku . . . . . 2.084.872

Iz tega sledi, da je bila naša realizacija dražja za 65.198

Ker je bilo povišanje posameznih vrst stroškov že obširno analizirano v predhodnih tabelah, naj na kratko ponovimo, da so vzroki za povečanje poslovnih stroškov v materialu kot posledica večjega in dražjega vnosa vlaknin večje porabe pare in energije, v znesku . . . . . 41.000.000

Dalje pri storitvah zaradi višjih stroškov PTT in višje pristojbine službi družbenega knjigovodstva povišanje znaša . . . . . 3.000.000

Nadaljnje povišanje je nastalo pri drugih stroških kot posledica povečanega prispevka za porabljen vodo v znesku . . . . . 8.000.000

Do občutnega povečanja je prišlo tudi pri prispevku za uporabo mestnega zemljišča, ti izdatki so navedeni pod ostalimi izdatki in znaša povečanje . . . . . 7.000.000

Kot zadnje povečanje nastopa povišanje OD v znesku . . . . . 29.000.000

Pri vseh ostalih stroških je opaziti, da so na planirani ravni, ali pa so celo nekoliko nižji.

Vzporedno s povečanimi stroški poslovanja se je znižal dohodek podjetja v primerjavi s planiranim za 37.000.000 din, v primerjavi z dohodkom, ki je bil dosežen v zadnjih petih mesecih lanskega leta (to je v obdobju po reformi) pa za 200.000.000 din.

Delavski svet je na podlagi predložene analize sprejel vrsto ukrepov za zagotovitev boljše evidences o porabi surovin, električne energije in pare, glede sklicevanja sestankov v proizvodnji, glede specializacije proizvodnje, začasno je spremenil tudi delitev dohodka na osebne dohodke in sklade. O sklepih DS bodo člani kolektiva obveščeni na drugem mestu.

Zelimo, da bi nam navedene slabosti in pomanjkljivosti, ki smo jih obravnavali, služile kot opomin in da bo poslovanje v drugem polletju mnogo boljše, rezultati pa bolj razveseljivi.

Da bi bili vsi skupaj o dosežkih tekoče obveščeni, bomo v bodoče v našem glasilu večkrat obravnavali ta vprašanja in bomo zaradi tega še v naslednji številki priobčili tudi obširno poročilo o poslovanju podjetja v prvem polletju letošnjega leta.

## Nesreče pri delu

**KOLIČEVO, JULIJA** — V maju in juniju so se v Papirnici Količevo ponesrečili trije delavci. Vse tri nesreče so bile lažje.

Pomočnik strojevodje kartonskega stroja I Ciril Osolnik se je ponesrečil pri vklapljanju sklopke sušilne skupine. Po menjavi strojne vprege dne 26. 5. 1966, ko so hoteli pognati stroj, je prijel za ročaj sklopke in ga potisnil navzgor za vklop. Medtem ko je s prosto roko segal po zatični ročici, mu je ročaj sklopke zdrsnil iz rok. Ročaj ga je udaril po glavi ter mu prebil kožo na lasišču. Moral je k zdravniku. Do nesreče je prišlo zato, ker je imel mastne roke.

Delavec v dodelavi papirja Miha Glušič se je ponesrečil 14. 6. 1966. S sodelavcem sta tehtala zvitke kartona, težke okoli 120 kg. Pri nekem zvitku sta postala oba nepazljiva. Sodelavec je zvitke zvalil s tehtnice tako, da se je ta prevrnil ter padel Mihi na stopalo desne noge. Pri delu ima imenovani sploh smolo, saj se je že večkrat ponesrečil. Pri menjavi klobučevine lepenkovega stroja je dne 22. 6. 1966 ponesrečil Janez Marn. Pri dviganju valja mu je spodletelo in pri tem si je poškodoval mazinec desne roke.

V primerjavi s prejšnjimi leti nam je uspelo znižati število nesreč, kar nam dokazujejo naslednji podatki:

V prvem polletju 1964 smo imeli skupno 28 nesreč

V prvem polletju 1965 smo imeli skupno 15 nesreč

V prvem polletju 1966 smo imeli skupno 11 nesreč

Se bolj pa je razveseljivo dejstvo, da se v letošnjem letu ni pripetila niti ena težka nesreča. Zelimo samo to, da ne bi bilo več nesreč v drugi polovici leta.

Boleznine so tudi velika obremenitev za kolektiv. V prvem polletju ugotavljamo porast boleznin v primerjavi s prejšnjimi leti.

V prvem polletju lanskega leta so boleznine znašale 2,72%, v prvem polletju letošnjega leta pa 3,05%. Na porast procenta boleznin vpliva tudi bolezen treh članov, ki so že od lani v stažu.

Delajmo varno!

Hek

# Ob koncu šolskega leta

**KOLIČEVO, JULIJA** — Še eno šolsko leto je za nami. Mislim, da ne bo odveč, če na kratko seznanimo kolektiv z rezultati, ki smo jih v tem šolskem letu dosegli na področju izobraževanja in pa s problemi, ki se v zvezi z izobraževanjem pojavljajo.

V šolskem letu 1965/66 smo imeli štipendiste in dijakke oz. slušatelje na naslednjih rednih in izrednih šolah in fakultetah:

## Redna šola:

Fakulteta za naravoslovje in tehnologijo 1;

Fakulteta za strojništvo 1;  
Visoka šola za politične vede 1;  
Ekonomski srednja šola 2;  
Administrativna srednja šola 1;  
TSS — papirni oddelek 1;  
Industrijska papirna šola 13,  
skupaj 20.

## Izredna šola:

Fakulteta za strojništvo 2;  
Višja komercialna šola 2;  
Fakulteta za naravoslovje in tehnologijo — kemija 1;  
Višja šola za organizacijo dela 2;  
TSS — električni oddelek 1;  
TSS — papirni oddelek 4;  
Večerna ekonomska šola 7;  
TSS — kemija (dopisna) 1;  
Industrijska papirna 17,  
skupaj 37.

Ključavničarjev 11;  
kovnostrugarji 4;  
vodnainstalaterja 2;  
instalacija centralne kurjave 2;  
električarji 3;  
skupaj 22.

Od vseh je v tem šolskem letu uspešno zaključilo šolanje na:

fakulteti za kemijo I. stopnja 1;  
fakulteti za stroj. I. stopnja 1;  
ekonomski srednji šoli 1;  
administrativni srednji šoli 1;  
industrijski papirni šoli 16;  
skupaj 20.

Absolvirali so predavanja in sedaj pripravljajo zaključne ozioroma diplomske izpise na:

fakulteti za stroj. I. stopnja 1;  
višji šoli za organizacijo dela 2;  
večerni srednji ekonomski šoli 4;  
skupaj 7.

Od vajencev so uspešno zaključili učno dobo: dva ključavničarja in po en strugar, električar, vodni instalater in instalater centralne kurjave. Skupaj 6.

9 dijakov industrijske papirniške šole je končalo šolo in sedaj bodo 6 mesecev na obvezni praksi v podjetju, potem pa bodo imeli izpise. Tako se bo oddelek za proizvodnjo papirja in kartona kadrovske precej okreplil.

Razen tega pa so člani kolektiva v tem šolskem letu obiskovali razne seminarje, strokovna in druga predavanja ter posvetovanja, in sicer:

seminarji pri višji šoli za politične vede 8;

REFA seminarji v Bohinju 4;  
REFA seminarji za nadrejene v podjetju 29;

seminar za člane DS in UO o poslovanju podjetja 23;

razne druge strokovne seminarje 12;

tečaj za prvo pomoč 3;  
strokovna predavanja 3;

razna strokovna posvetovanja 4;  
vse vrste drugih seminarjev 10.  
Skupaj 96.

Za vse to smo od septembra lani do 30. junija letos porabili 17.595.000 S din.

V zadnjih letih posvečamo izobraževanju izredno pozornost in lepa finančna sredstva, vendar nam še ni uspelo odpraviti neskladja med dejansko in zahtevano izobrazbo zaposlenih. To neskladje je trenutno najbolj neugodno med uslužbenci, medtem ko nam je uspelo v proizvodnih obratih, zlasti pa pri strojnih posadkah, to razliko med zahtevano in dejansko izobrazbo znatno omiliti. V proizvodnji papirja in kartona imamo že toliko ljudi z industrijsko papirniško šolo (prišli pa bodo še novi), da lahko z njimi zasedemo vsa mesta, na

katerih se taka izobrazba zahteva. Vsi sicer še nimajo dovolj delovne prakse za taka delovna mesta, pa bi zato bilo nujno, da jih tako razmestimo, da čimprej pridobijo tudi ustrezno prakso. V tem smislu je nekaj že narejenega, vendar pa menim, da bi morali to bolj odločno in dosledno delati. Sedaj imamo namreč nekvalificirane delavce na kvalificiranih delovnih mestih in kvalificirane na polkvalificiranih delovnih mestih. Tako stanje ne bomo mogli dolgo trpeti, zato je treba nadaljevati z zamenjavami. To zahtevo lahko tembolj odločno postavimo, ker je imel vsakdo v podjetju možnost končati šolanje. Če je ni mogel ali ni hotel, ni krivo podjetje. Od strokovno bolj izobraženih ljudi upravičeno pričakujemo kvalitetnejše delo in večjo produktivnost. Do sedaj smo bili že velikokrat v situaciji, da smo odločali med tistimi, ki imajo šolo in tistimi, ki je nimajo. Sedaj počasi prihajamo v razmere, in bomo začeli izbirati med šolanimi in nešolanimi kadri. Samo šolsko spričevalo sicer še ni zadosten dokaz dobrega in strokovnega dela, je pa osnova, iz katere moramo izhajati.

V zadnjem času je v podjetju veliko večje zanimanje za strokovno izobraževanje, kot pa je bilo to včasih. Tak pozitiven razvoj je posledica kadrovske politike organov upravljanja in strokovnih služb ter dejstvo, da je v podjetju vedno več ljudi, ki prihajajo iz šol. Mislim, da so zaposleni že doumeli, da brez ustrezne izobrazbe ni dobrega delovnega mesta.

Če na splošno ocenim uspehe izobraževanja v šolskem letu 1965/66, lahko rečem, da so bili pozitivni, vendar so še pomanjkljivosti, ki se jih odgovorni za strokovno izobrazbo dobro zavedajo. Napačno je pojmovanje, da je izobraževanje samo stvar kadrovskega oddelka, oz. referenta za strokovno izobrazbo. Vsako dajanje navodil, pojasnil ali napotkov je neke vrste izobraževanje. Če so ta navodila nejasna, tudi delo ne bo v redu opravljeno. Za tako poučevanje pa se je treba najprej pripraviti, kar pa se pri nas ne vedno in ne povsod. Dajanje navodil »iz rokava« ni vedno povsod primerno. Zavedajmo se tega, pa bomo videli, da izobraževanje ni samo stvar kadrovske službe, ampak stvar nas vseh.

ML

## Razprava o sklepih naše osnovne organizacije ZK

**KOLIČEVO, JULIJA** — Osnovna organizacija ZKS Papirnice Količevo je dne 1. julija na svojem sestanku obravnavala izvajanje sklepov in ocenila splošno situacijo v tovarni.

Začetna pripomba naj velja sklepu, ki ga je že pred časom predlagala osnovna organizacija delavskemu svetu. Predlagala je namreč, da se naj vsi sestanki političnih in družbenih organizacij kakor tudi upravnih organov skličejo po končani I. izmeni, to je v popoldanskem času. Določeno odstotku članov kolektiva, ki je za časa katerekoli seje ali sestanka trenutno zaposlen, je udeležba onemogočena. Zato je nesmiselno onemogočati normalno delo tudi tistim zaposlenim, ki opravljajo svoj posel le v I. izmeni, to so pa predvsem vse upravne in tehnične službe.

Splošna načela gospodarske reforme, spopad z notranjimi rezervami, boljša rentabilnost in večja produktivnost, pravilno izkoriščanje, kontrola in razporeditev delovne sile in še vse drugo kar nas v okviru sklepov VIII. kongresa ZKJ usmerja na pot boljšega gospodarjenja, ni prazno besedičenje ampak delo, ki se ga moramo oprijeti z vso resnostjo.

Izvajanje splošnih sklepov, ki jih je lani decembra sestavila po letni konferenci komisija za skle-

pe, dobi v luči našega dela nekoliko medle obrise. Sklepi se razlikujejo po splošnosti in konkretnosti. Dolžnosti, ki zajemajo krepitve delovne discipline, pozitivitev dela ekonomskih enot, borbo proti kršitvam delovnih dolžnosti, povezavo s terenom in delo z mladino so poleg drugih zanimivih in perečih vprašanj, ki težijo našo družbo in kolektiv, ostale na ravni splošnosti. Politično, ekonomsko in strokovno izpopolnjevanje delno uspeva, toda če pogledamo drugo stran medalje, lahko trdimo, da so naše strokovne službe premalo izkoriščene. Zlasti šepa organizacijska odgovornost prav v vseh vejah osnovne upravne sheme. To je do neke mere razumljivo zlasti za tiste službe, ki se poleg osnovne dejavnosti ukvarjajo tudi z novimi investicijami. Vemo tudi, da za odgovorno delo pri izvajanju novih investicij nihče ni posebej nagradjen. Ko smo prehajali na 42-urni delovni teden in uvedli 4 imensko delo, je vladala bojazen, da se ne bi dovolj zavzeto odzvali tisti člani kolektiva, ki neposredno delajo pri proizvodnih strojih. Zato so dobili tudi dodatne koncesije, ki se zrealizirajo v 75% dodatku na dohodek za nedeljsko delo.

Ustanovili smo komisijo za splošno nagradjevanje po učinku, kar naj zajame vse dejavnosti,

vendar je delo komisije za sedaj ustavljeno z obrazložitvijo, da čakamo na novo organizacijsko shemo, ki vedno bolj postaja nujnost.

Vsekakor ni bilo škodljivo, da je razprava na sestanku osnovne organizacije posegla tudi v tehnologijo naše dejavnosti. Na podlagi poročila, ki je bilo objavljeno v prejšnji številki našega glasila, lahko zaključimo, da smo tudi pri nas občutili ostrino gospodarske reforme.

Situacija se ni razjasnila vse dotlej, dokler nismo pričeli obračunavati stroškov po novih cenah. Te so pa od prejšnjih višje, povišali so se tudi razni prispevki, zavoljo česar ne moremo več dosegti planiranega razmerja skladov in osebnih dohodkov.

Nadalje se pojavlja vprašanje izvosa in proizvodnje sploh. Prepričanja, da ob splošni državni gospodarski situaciji moramo izvažati, ni več mogoče omajati. Vemo pa tudi, da izvažamo le manjše količine. Ob tem pa nam problem proizvodnje 66 artiklov na enem stroju v enem mesecu nikakor ne sme biti tuj. Nabava surovin je tudi zavita v večje ali manjše težave. Akcija zbiranja starega papirja nikakor ne more oživeti do pričakovane stopnje, čeprav vsi vemo, da je vsaka družina naročena vsaj na en časopis. Nikakor ne smemo smatrati za nepomembno zbiranje starega papirja neposredno v področju, kjer se tovarna nahaja.

Se mnogo je problemov v notranjem transportu, raziskavah, preventivnem planiranju vzdrževanju, novih investicijah, študiju tržišča in razvoju sploh. Zato je osnovna organizacija sklenila, naj se v podjetju formira razvojni oddelek, ki bi ob brezpogojnem sodelovanju z drugimi službami in v okviru lastnih pristojnosti skrbeli za razvoj in nadaljnji uspešni obstoj podjetja. Uvedba razvojnega oddelka pa je možna le s temeljito organizacijsko pripravo in reorganizacijo celotne upravne sheme. To pa je tudi eden važnih sklepov osnovne organizacije, ki ga je treba uresničiti. Člani ZK so s tem dokazali, da zrelo spremljajo našo celotno problematiko in se ne spuščajo v nekonkretno posploševanje sklepov.

Do ustanovitve te enote je prišlo na podlagi izkušenj, ki ugotavljajo, da stanovanjsko politiko ni možno izločiti iz okvira celotne kadrovske politike tovarne, ker vemo, da so Vevče zaokroženo industrijsko področje, ki je od občine teritorialno delno odmaknjeno, tako tudi od širšega stanovanjskega zaledja. Program modernizacije tovarne zahteva intenzivno reševanje vprašanja strokovnih delavcev v bližini tovarne in tako, kot program razvoja najbolj ustreza. S to odločitvijo je izločen posrednik pri upravljanju stanovanjskih zgradb. Tako so motnje in ovire, ki sicer lahko nastanejo, popolnoma izključene.

Ker tovarna obratuje neprekinjeno v štirih izmenah, je nujno, da je celotna novogradnja na najožjem področju Vevč, ker tak način proizvodnje in delovnega časa terja, da so bivališča zaposlenih v neposredni bližini delovnega mesta. Za celo sosestvo št. 8, tj. vevško območje, obstaja urbanistični in zazidalni načrt, ki zahteva tudi nekaj rušenj starih zgradb. To bo šlo sicer počasi in postopoma, vendar zahteva smotno preusmerjanje stanovanjcev v nove zgradbe. Preusmerjanje je v ozki zvezi s kadrovske politiko tovarne, ki je drugi forumi ne poznajo.

Ustanovitev »Stanovanjske enote« upravno-administrativno ne predstavlja nobene nove obremenitve, ker je v tovarni že formiran referat za družbeni standard, prav tako pa tudi računovodstvo družbenega standarda. S tem v zvezi je DS imenoval za vodjo »Stanovanjske enote« tovariša Vinka Sporčiča, za računovodjo pa tovarišico Mili Hribar. Glavne naloge »Stanovanjske enote Papirnice Vevče« so v upravljanju novozgrajenih stanovanj in v upravljanju tovarniških stanovanjskih hiš, ki so zgrajene pred letom 1966. Spoznamni prenos bo urejen pri Stanovanjskem podjetju občine Moste-Polje.

## Verjetno bomo obratovali tudi ob enodnevnih republiških in državnih praznikih

**VEVČE, JULIJA** — Veliko popraševanje in zahteve po naših papirjih na domačem in tujem tržišču še vedno naraščajo. Vsak izgubljeni dan proizvodnje pomeni izgubo nad 100 ton papirja in stroške, ki nastanejo ob ustavitvi in ponovnem zagonu obrata. Da bi bile ekonomske koristi čim večje, je upravni odbor papirnice razpravljal o možnosti neprekinjenega obratovanja na vse enodnevnne državne in republiške praznike. Ta predlog UO bo šel na sejo DS, ki bo o tem odločil in dal navodila proizvodnim enotam. V glavnem gre za obratovanje papirnih strojev, po potrebi pa tudi za obratovanje strojne in ročne izdelave papirja in brusilnice lesa.



Cetvorčki četrte grupe zadružne gradnje so končani. Prvi stanovalci so že dosegli svoj cilj in že stanujejo v svojih novih domovih

## Ustanovljena je »Stanovanjska enota papirnice Vevče«

**VEVČE, JULIJA** — Delavski svet je na svoji 3. redni seji sprejel sklep o ustanovitvi »Stanovanjske enote Papirnice Vevče«. Sklep je v skladu s temeljnim zakonom o gospodarskem poslovanju s stanovanjskimi hišami v družbeni lastnini.



Potrebnja je le še končna ureditev stanovanja v drugem stolpiču, da se bodo novi lastniki lahko vselili

# PREMAZNI PAPIRJI ZA GLOBOKI TISK

**VEVČE, JULIJA** — Globoki tisk je ugodnejši z drugimi vrstami tiska zato, ker z nobenim drugim tiskom ne moremo napraviti reprodukcije slik tako verno originalu. Vendar pa je neizrazitost v eno ali več barvnem tisku skoraj nedosegljiva, če tiskamo na manj kvalitetnem papirju. Kakor je sicer ta postopek, posebno pri velikih nakladah, relativno cenen, ga v glavnem uporabljajo za tiskanje ilustracij, katalogov s slikami in za prospekte.

Najvažnejše zahteve, ki jih postavljamo za papir za globoki tisk, so naslednje:

1. gladkost,
2. stisljivost,
3. dober in enakomeren sprejem tiska.

Gladkost papirja je osnovni pogoj za uspešen tisk. Pri tem postopku se tiskarska barva ne prenese na papir tako kot pri offset tisku ali pri tiskanju knjig, ampak mora papir izveleči barvo iz vdolbin klišeja. Naravno je, da mora priti pri tem do tesnega stika med obema materialoma. Vendar na žalost, le težko pričakujemo popolnoma gladko površino, celo pri izredno ostru satinaži. Razen tega pa je pritisk na kalandrih omejen z zahtevo, da ima papir tudi dobro opaciteto, in poleg kar najboljše gladkosti tudi dobro stisljivost, ki pomaga, da se praktično vedno obstoječe nepravilnosti do neke mere izravna.

Sprejem tiskarske barve je odvisen od afinitete površine, na katero nanosimo barvo, od barve in porozitete. Afiniteta je neobhodno potrebna zaradi dobrega in hitrega sprejemanja barve, poroziteta pa zaradi dobre utrditve barve in njenega sušenja.

Reprodukcija, oziroma ponovni odtis, ki sledi originalu, predstavlja tudi enakomerno sprejemanje barve na najbolj drobne točke papirja.

Kvaliteta naravnih papirjev za globoki tisk je v srednji Evropi na relativno visoki ravni. Tiskanje na tem papirju ne predstavlja pravzaprav nobenega problema. Kljub temu pa delež premaznih papirjev neprestano raste, tako da je skoraj očitno, da bodo premazni papirji po količini prehiteli naravne papirje. Pogosto naravni papirji, ki so močno polnjeni, ustrezajo običajnim zahtevam, ki jih predstavljamo za gladkost in stisljivost. Pri njih ugotavljamo odličen barvni sprejem, ki je včasih še predober,

tako da odtisek zaradi močnega odbijanja barve učinkuje nekoliko plosko. Pomanjkljivosti pa so:

I. Struktura vlaken površine, na katero nanašamo tisk, povzroča prekinjen izliv tiskarske barve.

II. Neenakomerna moč vpijanja papirja, ki jo povzročata različna stopnja vpijanja vlaken in polnil, kar ima za posledico »nemiren tisk«.

Te lastnosti, ki neugodno delujejo na tiskanje, lahko odpravimo s pigmentnim premazom. Na ta način moremo dobiti papirje z znatno boljšimi lastnostmi, posebno za tisk. Razen tega se papir za globoki tisk odlikuje s povečanim sijajem in belino, zaradi česar so znatno poboljšani kontrasti na črno-belih reprodukcijah.

Predpostavka za močan vzpon proizvodnje premaznega papirja za globoki tisk je izdelava letega na najcenejši način. Potrošniki ilustracijskega papirja praviloma niso zadovoljni, če je potrebno za premaz papirjev plačati znatno višjo ceno. Proizvodnja teh masovnih papirjev pa se izplača samo, če lahko koristimo postopek za premaz, ki ima visok učinek npr. blade postopek, kateremu največkrat dajemo prednost pred drugimi postopki, zaradi njegove velike strojne hitrosti in zaradi visoke gladkosti. Za evropsko tržišče razen s tem postopkom proizvajajo papirje za globoki tisk tudi z vsemi ostalimi stroji za premaz.

Ker za papirje za globoki tisk postavljajo majhne zahteve glede na trdnost in odpornost proti vodi, so najprej poskušali napraviti premaz samo s škrobom, ki je najcenejše vezivno sredstvo. Kmalu pa se je izkazalo, da škrob kot vezivno sredstvo za premaz za globoki tisk ne daje zaželenih rezultatov.

Za predelavo čistih škrobnih premaznih barv pri postopku premazovanja je nujno potrebno do 25% vezivnega sredstva, pri Massey-postopku najmanj 16%, pri Lim-stiskalnici pa 20% preračunano na glino. Vzrok za tako visoko vsebnost vezivnega sredstva je v glavnem slaba sposobnost škroba, da bi zadrževal vodo. V primerjavi s kazeinom ima škrobna barva za premaz kljub podobni viskoznosti in znatno večje vsebnosti večjih delcev, znatno nižjo vrednost za moč zadrževanja vode.

	Premaz s	
	15 % kazeina	15 % škroba
Viskoznost cP . . . . .	136	120
Večji delci % . . . . .	33,6	39,8
Sposobnost zadrževanja vode v sek. . . . .	380	41

Glede na to, da je dovolj velika sposobnost zadrževanja vode s strani premazne barve za postopke premazovanja z valji iz tehničnih razlogov nujno potrebna, je nemogoče reducirati visoko vsebnost vezivnega sredstva, in posebno moti pri globokem tisku, ker deluje negativno na absorpcijo barve za tisk.

Kolikor manj vezivnega sredstva ima pigmentni premaz, toliko večja je njegova moč absorpcije. Pri blade postopku, bi s stališča nemotene predelave premazne barve mogli zmanjšati vsebnost škroba, vendar tu nastopijo drugi razlogi, ki nasprotujejo temu načinu. Zaradi slabe sposobnosti zadrževanja vode pride relativno mnogo škroba v papir in kot vezivno sredstvo izgublja iz pigmentnega premaza. Če nastopi zmanjšanje količine škroba, je nevarnost, da se pigmentni premaz zaradi slabega vezanja pri satiniranju in tiskanju. Razen visoke vsebnosti vezivnega sredstva v pigmentnem premazu, ki vsebuje škrob, deluje tudi krhkost škroba zelo slabo na tisk, ker daje papirju manjšo stisljivost.

Pri tiskanju so opazili, da z rastočo vrednostjo vezivnega sredstva, ki ga rabimo za pripravo papirja, nastanejo na površini mesta, kje se tiskovna barva ne prime. Tako nastanejo v tisku bela mesta, ki pokvarijo enotnost slike. Ta lastnost ni odvisna samo od vsebnosti vezivnega sredstva, ampak tudi od same vrste vezivnega sredstva. Pokazalo se je, da prehod od škroba kot vezivnega sredstva, k souporabi sintetičnega vezivnega sredstva, ki ima po svoji osnovni sestavi neko določeno afiniteto od tiskovne barve, povzroči poboljšanje absorpcije tiskovne barve.

Nato so sistematično preiskovali, na kakšen način se lahko kombinirajo ta preparativna sredstva, da bi dosegli v tiskovnem pogledu najboljši rezultat. Za uporabljene pigmente so brez nadaljnega izkoristili izkušnje premazovanja papirja. Uporabljene vrste, angleški China Clay in ameriški Dinkie A so se izkazali za najbolj primerne. Nič manj važna pri tem ni vloga vezivnega sredstva. Škrob kot naravni produkt zaradi visoke viskoznosti ni preveč priporočljiv. Vendar so na razpolago predelane škrobne vrste, ki imajo boljše lastnosti in pri nizki viskoznosti kažejo optimalne vezivne lastnosti (npr. holandski škrob Farinex TSC firme Nationale Zetmeelindustrie N. V. Veendam).

Izkazalo se je, da je dosti boljše kombinirati škrob s sintetičnimi vezivnimi sredstvi. Posebno mešani polimerizati estrov akri-

love kisline z vinil etrom so se izkazali za izredno dobre za to področje dela, ker so posamezne škrobne vrste dobro prenosljive in tako prvotne lastnosti preparacijskih mešanic vplivajo v ugodnem smislu.

Z uporabo premaza na bazi škroba in pigmentov s kombinacijo akril estrov pridobimo na gladkosti papirja. Izboljšanje gladkosti je posebno občutno pri uporabi 20% sintetičnega vezivnega sredstva glede na celotno vezivno mešanico. V glavnem se receptura za premaz ozira na vrsto uporabljenega stroja, na vrsto surovega papirja in uporabljenih surovin, ker so te lastnosti odločilnega pomena za absorpcijsko možnost.

Poskusni tisk na papirju s škrobom je pokazal, da je neobhodno potrebno imeti v premazni masi visoko vsebnost vezivnih sredstev, zato ker pri majhnih količinah preide mnogo vezivnega sredstva v surovi papir. Odtis je že pri 14% škroba še kar zadovoljiv, znatno pa se poboljša, če dodamo premazni masi sintetično vezivno sredstvo. Za globoki tisk tudi ni vseeno, kakšen tip razsipa umetne snovi izberemo. Kvaliteta tiska glede na to zelo varira. Pri firmi BASF-Ludwigshafen, kjer so napravili te poskuse, so ugotovili, da je poskusni polimerizat na bazi butadien-stirola pokazal znatno slabšo kvaliteto tiska, kot oni na bazi akrilat-stirola. Najboljše rezultate pa so vsekakor dobili s acronalom ST 420 D.

Ing. M. B.

## Povišanje štipendij in nagrad za obvezno počitniško prakso papirničarjev

**VEVČE, JULIJA** — Upravni odbor PE Vevče je na svoji seji 7. 7. 1966 razpravljal o predlogu Izobraževalnega centra o povišanju štipendij dijakom strokovnih šol in o nagradah za obvezno počitniško prakso. UO je upošteval dejstva, da višina štipendij že dalj časa ni bila spremenjena, kljub temu, da stroški študija stalno naraščajo. Tudi nove štipendije niso previsoke, vendar pa je upoštevati, da so sredstva za to precej omejena.

Važen element pri odločanju o višini štipendij pa je tudi šolski uspeh študentov; nekateri namreč precej pozabljajo na svoje dolžnosti do šole, poklica in do dajalca štipendije. Pregled uspehov ob koncu šolskega leta je pokazal, da je od 35 študentov bil le en odličnjak, 9 prav dobrih, 17 dobrih in zadostnih, 8 študentov pa ima po enega ali celo dva popravna izpita. Analiza dela študentov v šoli je pokazala, da dijaki zanemarjajo študij zlasti med letom, zato je bilo pravilno, da so organi samoupravljanja že na eni izmed preteklih sej sprejeli sklep o prekinitvi izplačevanja štipendij vsem tistim dijakom srednjih in višjih strokovnih šol, ki imajo ob redovalnih konferencah več kot eno nezadostno oceno iz katerega koli predmeta. Ta prekinitve traja do naslednje redovalne konferenc, ko se dijaki obvezno po pogodbi o štipendiranju izkaže, da je njegov uspeh pozitiven. Razumljivo je, da podjetje, ki daje svoja sredstva za bodoči kader, zahteva od dijakov solidno delo, na podlagi katerega pričakuje po zaključku študija dobre sodelavce. Ni pa razumljivo, da nekateri študenti o tem ne mislijo tako in so prepričani, da čaka tovarna z odprtimi rokami tudi tiste, ki so se komaj prerinili do končnega spričevala.

Tudi nove štipendije so sestavljene iz dveh elementov. Osnova se pričena z višino 12.000 S din za prvi razred poklicne papirniške šole in konča pri 22.000 S din za zadnji letnik fakultete. Drugi

del štipendije pa sestavlja nagrada za uspeh v šoli. Tako lahko štipendist, ki je izdelal letnik z odličnim uspehom, ne glede na stroko in letnik, dobi mesečno po 6000 S din, oni s prav dobrim uspehom 4000 S din, z dobrim pa 2000 S din, za zadosten uspeh pa nobene nagrade. Ta dodatek k štipendiji prejme študent ob koncu leta za vsak mesec, v pr-

vem primeru torej 12-krat po 6000 S din, ko s spričevalom izkaže svoj uspeh.

Prav tako je UO sprejel tudi sklep o povišanju nagrad za obvezno počitniško prakso. Nagrade so do sedaj znašale od 12 do 19.000 S din, letos pa znašajo 15 do 22.000 S din. Od 2 do 6000 S din pa še dodatna nagrada za prizadevnost, ki jo mojster oz. instruktor praktičnega pouka oceni.

## Zdaj gre zares...

**KOLIČEVO, JULIJA** — Že mesec dni je, odkar smo zapustili šolske klopi. Nekateri za vedno. Porabljena je že zadnja štipendija.

Štiri leta — nekaterim več, drugim manj — pomaga podjetje svojim študentom. Tako denarno, kot tudi s prikazom dela (pri počitniški praksi). Med vsakoletnimi počitnicami se spoznamo z delom, z njegovimi prijetnimi in neprijetnimi stranmi. A zdaj bo šlo zares! Ne bo le praksa dolga mesec dni, zdaj bo pravo delo, ki traja petintrideset let. Navadili se bomo na delo, na delavce, na delovne dni, na dopuste, ki bodo precej drugačni od dosedanjih brezskrbnih počitnic. In kako bomo delali? Privaditi se bo pač treba! Veliko, veliko premalo se naučimo v šoli. Snov je preobširna in sploh premalo povezana z resničnim delom. Je le res, kar tako pogosto govore: »Teorija se razlikuje od prakse«. Pa vseeno upam, da se bomo hitro znašli, spoznali in obvladali odrejeno delo in v njem samem iskali izboljšav. Postali bomo del kolektiva, upravljavci, postali majhen del velikih delovnih množic.

A vendar se mi vsiljuje misel, ali bomo to res postali. Že lani so se podjetja odrekla svojim študentom... Mislim, da je taka zavrnitev velik udarec za mladega človeka. Posebno, če ta v redu dela v šoli in dosega lepe uspehe,

Vse zadnje leto premišlujejo o dobri službi, ko pa potrkna na vrata v podjetju, vse, da ga ne potrebujejo. Dobri dijaki že nekako dobe zaposlitev. A slabi? Zdaj ni več tako, kot pred leti. Kdor se ni dobro učil, so mu doma dejali: »Ce nisi za šolo, pojdi pa delat v tovarno!«. Tovarne pa niso več take, kot so bile. Namesto enostavnih strojev, kjer se je lahko hitro pričel nešolan človek, stoje zdaj v tovarnah veliki zapleteni stroji, ki jih naj upravljajo šolanji ljudje. Zato ne razumem, čemu ostaja taka množica šolanji ljudi brez dela. Nekateri si pomagajo z delom v tujini. Mladi vemo, koliko stvari moramo še zgraditi, izpopolniti, a kako, ko se vrsta podjetij zapirajo pred nami. Vendar pa upam, da bodo tisti, ki so odgovorni za to, že našli prostor tudi za nas mlade, saj se bo s tem dvignila produktivnost, ne le števílo zaposlenih. Mislim, da bi z znanjem in delom res koristili družbi.

Nekega dne bo nujno, da ne-kvalificirane pričene delavce zamenjajo tisti, ki so opravili potrebne šole. Mnogo delavcev se tega zaveda in opravljajo razne tečaje, večerne šole in podobno. Kljub vsem težavam pa upam, da bomo uresničili svoje želje in dobili ustrezno delo, kar pa je tudi, se mi zdi, v skladu s cilji gospodarske reforme.



Tudi paketi, vezani z vrvico, ne delajo težav pri nakladanju, če so na paletah



# S POTI PO ČEŠKI

(Nadaljevanje)

**VEVČE, JULIJA** — Naš cilj — papirniško mesto Hostinne, je oddaljeno od Prage 180 km proti severu. Pot nas je vodila po gričevnati pokrajini, podobni naši Dolenjski, skozi večja mesta Mlada Boleslav in Jičín. Že v samem predmestju Prage smo na levi videli eno izmed Skodovih tovarn s starim obratom in razsežnimi novimi objekti. Prav takšno smo videli tudi v mestu Mlada Boleslav, ki skupno z drugimi koope-rantskimi tovarnami predstavlja eno največjih podjetij ČSSR. Sploh so tam v navadi velika enotna podjetja z mnogimi tovarnami in tovarnicami, združenimi po nekakšnem branžnem in teritorialnem principu, kar nima veliko podobnosti z našimi združenimi podjetji. Za njihova podjetja je značilno, da jih družijo čvrsto dirigiran plan, da proizva-ja tako podjetje množico vse-mogočih artiklov tudi v manjših količinah, brez posebne specializacije in tudi če izvzamemo plan-sko distribucijo, brez posebne ver-tikalne povezave surovina — pro-izvod, medtem ko imajo naša združena podjetja bolj ekonom-ske motive, pri katerih pa žal preveč prednjači medsebojno kom-ercialno izigravanje. Če imajo kaj skupnega, je najbrž le to, da tovarne finalnih proizvodov težko spravijo skupaj cene in kvalitete-proizvode.

Za industrijskim predmestjem se pričinja češka kmetijska pa-norama. Kakšno presenečenje! Cu-dovito lepa in razsežna polja smo lahko opazovali na vsej dolgi poti. Če k prvimi vtisom prištejemo še vtise našega sedemdnevnega vandraja križem po Češki od ene tovarne do druge, to je s skoraj 1000 km dolge poti, lahko v ilustracijo, kako lepa polja so na Češkem, pribijemo brez pretirava-nja — videli smo manj ple-vela kot pri nas na poti iz Slap do Vevč. Ker nimam namena sproti zapisovati vtise s področja kmetijstva, naj navedem kar ta-koj nekaj informacij, nabranih med celim potovanjem. V ČSSR

ni privatnega kmeta, so le za-družna ali državna posestva. Poljske površine so povsem aron-dirane. Kako je potekala tako po-polna kolektivizacija, ne vem, vendar pa je treba pibiti, da je na Češkem smisel za kolektivno delo neprimerno večji in je bila kolektivizacija gotovo razmeroma lahka. Pri njih v kmetijstvu vla-da sicer pomanjkanje delovne si-le, razpolagajo pa z izdatno in potrebam prilagojeno mehaniza-cijo. Videli smo mnogo majhnih in velikih strojev, katerih velikost je bila vedno prilagojena členo-vitosti tal in drugim agrokultur-nim zahtevam, videli smo tudi, višje na severu, živinorejske po-staje, pašo z »električnimi pa-stirji« itd. Skratka, po tem, kar smo videli, so glede na razmere pri nas, kmetijske površine na Češkem en sam vzoren vrt. Ni-mam podatkov o ekonomskem efektu takega kmetovanja, ven-dar produkcijski rezultati nika-kor ne morejo biti daleč od le-pega zunanega vtisa, ki je konč-no le plod smotrnega dela.

Vse drugačen videz kažejo zgradbe, vseeno kakšne — velike, majhne, hišice in palače, držav-ne ali privatne, razen novozgraje-nih. Fasade so obupno zanemar-jene, marogaste, marsikje povsem očrnele in tu in tam že zija ope-ka izza ometa. Sami pravijo, da se fasad ni nihče pritaknil, odkar se je začela vojna 1938. leta, da pa nameravajo to vprašanje v ne-kaj letih urediti. Res smo že v Pragi videli veliko zaodranih poslopij. Za naše slovenske oči tvo-rijo lepa polja in te zgradbe hu-do nasprotje.

Zanimivosti te severnočeške po-krajine je tudi v tem, da ni kame-nja, ni skal. Pokrajina je sicer členovita, vendar je vse lepo za-obleno, torej teren, ki se je for-miral v starejši geološki dobi, podobno kot naše Pohorje z oko-lico. Blizu Jičína so vendarle ne-ke naravne skladovnice granitnih skal, ki jih hodijo ogledovat kot posebno zanimivost. Tudi nas so nekajkrat povabili na ogled, ne-

kako se nismo razumeli in smo dejali, da nas bolj zanimajo zna-menite zgradbe in zgodovinski kraji, šele ko smo se privadili na pokrajino, smo pogruntali, da so te skale za njih atrakcija in jim pojasnili, da je pri nas tega na pretek in če nam bodo vrnili obisk, se bodo lahko nagledali skal za celo življenje.

Že pozno v mraku smo vendar-le dospeli v Hostinne. Gostitelji so nam pojasnili, da so Hostinne pač manjši, povsem industrijsko papirniški kraj, da vlada tu sta-novanjska stiska in nas pravza-prav nameravajo nastaniti v 15 kilometrov oddaljenem mestu Vrchlabi. Nismo se začudili, saj so Vevče prav na istem. Rezervi-rali so nam že sobo v hotelu Kr-konoš v Jugoslovanski ulici. Pred leti se je ta hotel imenoval Stal-ingrad, ulica pa je nosila najbrž tudi drugo ime. Že kar ponoči smo si ogledali mesto, nekaj manjše od našega Kamnika, s podobno lego. Skozi mesto teče Laba, največja češka reka, ki je tu še potok in ima nedaleč pod Krkonoši svoj izvir. Izložbena okna v mestu so bila osvetljena le tu in tam, vendar se je ob svi-tu cestnih svetilk razstavljenno blago le dalo za silo videti. Ne-koliko presenečeni smo bili ob pogledu na južno sadje — bana-ne, pomaranče, limone, pa tudi čokolade in čokoladnih izdelkov je bilo precej. Je pa vse skupaj drago, banane in limone po 8 Kč, ali približno 700 din, pomaranče po 12 Kč ali nekako 1000 din za kilogram, čokolada pa je tudi 2-krat do 3-krat dražja kot pri nas. Zeleznina in nekatera obrtna orodja pa so cenena. Zanimivo pa je, da ima potrošno blago po vsej ČSSR enako ceno, le izbira je v večjih mestih večja.

Naslednji dan so nas kar slo-vesno sprejeli v samem podjetju. V uvodnih razgovorih so nam po-vedali, da podjetje zaposluje 3000 delavcev in uslužbencev ter je v njegovem sestavu 13 tovarn. Let-no proizvedejo 42.000 ton grafič-nih, pisalnih in ovojnih papirjev, 14.500 ton sulfitne celuloze, 7000 ton lepenke, 1000 ton foto papirja, duplex in cigaretnega papirja. Precejšen del te produkcije tudi sami predelujejo, proizvajajo namreč okrog 3000 ton zvezkov, 2400 ton raznih kartonažerskih izdelkov, ovitkov, škatel in druge papirnat embalaže, precej pa tu-di papirne konfekcije, kuverte, pisma, etikete, nadalje 2 milijo-na kvadratnih metrov strešne le-penke, v sestavu pa imajo tudi obrat za proizvodnjo melaminskih



Vrchlabi — Gotska cerkev in Mestna hiša

plošč (ultrapas). Tovarne so raz-vršene po raznih krajih v pod-nožju Krkonošev v razdalji 40 ki-lometrov. Predelovalni stroji — kartonažni in konfekcijski so no-vejši, medtem ko so papirniški obrati stari in tudi zelo stari. Najstarejša tovarna v sestavu podjetja Svoboda — Maršev obratuje od leta 1828, »najmlajši« papirni stroj pa datira iz leta 1925. Dva papirna stroja ustrezata po velikosti nekako našemu drugemu PS, drugi so manjši celo od našega I. PS. V sestavu sta tudi dva stroja Yankee starejšega datuma.

Predložili so nam načrt biva-nja, ki smo ga seveda sprejeli. Tako smo si prvi dan ogledali tovarno celuloze in grafičnega pa-pirja v Hostinne ali kot pravijo obrat 01 ter obrat 02, tovarno pa-pirne konfekcije. Naknadno smo si

ta dan ogledali obrat 06 tudi v Hostinne. Naslednji dan je bil v programu obisk največje papirne tovarne v ČSSR papirnice Šteti, katere osnovna produkcija je roto papir. Tretji dan so bili v programu razgovori s strokovnimi delavci s področja tehnologije, iz-obraževanja in organizacije pos-lovanja, ter ogled papirniške srednje tehnične šole v Hostinne.

Četrti dan smo se odpeljali v oddaljeno Svoboda — Maršov na ogled tovarn foto in drugih že zgoraj omenjenih proizvodov. Pe-ti dan, na nedeljo smo si ogledali Krkonoše, gospodarjenje z gozdo-vi in pa njihov rekreacijski cen-ter blizu Hostinne. Za zadnji dan pa je bil v programu ogled Inštitu-ta za papir v Pragi. Kaj več o sami proizvodnji in naših vti-sih o tovarnah pa prihodnjč.

(Se nadaljuje)



Praga — Praški grad s Karlovim mostom

## Ekскурzija v Nemčijo

Društvo varstvenih tehnikov in inženirjev Ljubljana je v začetku junija organiziralo strokovno eks-kurzijo v Nemčijo. Ker mi je uravni odbor tovarne omogočil udeležbo na tej ekskurziji, se v prvi vrsti zahvaljujem organom samoupravljanja, v nadaljevanju pa bom skušal posredovati nekaj vtisov s tega sorazmerno naporne-ga, a vendar zanimivega potova-nja. Strokovni del programa je pripravilo Društvo varstvenih teh-nikov in inženirjev Ljubljana, ostali del pa je v glavnem dobro angažiral in pripravil Kompas Ljubljana. Morda beseda »v glav-nem dobro« zveni dvosmiselno, pri tem pa je potrebno upoštevati dejstvo, da so podobna potovanja po vzhodnih državah verjetno ne-koliko bolj redka. Potovali smo namreč z udobnim avtobusom preko Avstrije, Češkoslovaške, Demokratične republike Nemčije in Zvezne republike Nemčije. Po-tovanje preko Avstrije je skupno z mejnimi prehodi in malim gumi defektom potekalo brez posebnosti in s sorazmerno kratkim postan-kom na Dunaju.

Značilno za naše vtise s potova-nja po Avstriji so v glavnem

dobre ceste in zelo gost promet, predvsem tujski. Tudi oba mejna prehoda v Češkoslovaški sta bila zelo hitro opravljena in brez te-žav. Cestno omrežje je dokaj do-bro, prometa pa je bolj malo. V Pragi smo pri ogledu mesta videli precej zgodovinskih znamenitosti, katerih fotografije vam bom la-hko posredoval šele v naslednji številki. Ko smo prispeli v Vzhodno Nemčijo v Dresden, smo imeli dokaj zanimivo posvetovanje na inštitutu za zaščito pri delu.

V glavnem smo na posvetovanju ugotovili, da imamo skoraj vse probleme in zadeve enake in po-dobno urejene. Po njihovih sta-tistikah število nezgod pri delu stalno pada, vendar pa moram takoj opozoriti, da nezgode na poti na delo in z dela registrirajo posebej, isto velja tudi za nezgo-de, ki nimajo za posledico bolniškega staleža. Bistvena značil-nost pa je v tem, da pri izvajanju in načrtovanju varstva pri delu neposredno in aktivno deluje sindikat oziroma sindikalna komi-sija, poleg poklicnih strokovnja-kov tega področja. Vprašanje varstva pri delu se pri njih rešuje na podlagi temeljnih zakonskih

določil in pa na približno 200 pravilnikih za posamezne dejavnosti in panoge industrije. Posebno značilni in natančni so predpisi o živilski industriji in o prometu z živili. Vsi naši razgovori in od-nosi so bili obojestransko zanimivi in obravnavani na direktni praktični osnovi. Vsa ta obravnava se je nadaljevala v vzhodnem Ber-linu in sicer na inštitutu za industrijsko medicino in higieno. Pokazali so nam tudi nekaj labo-ratorijev za preizkus osebnih zaščitnih sredstev in specialnih zdravstvenih oddelkov. V popo-ldanskim urah smo izmenjali mne-nja in izkušnje na uradu za zašči-to pri delu, kateri deluje v neposrednem sodelovanju s sindikalnim vodstvom in komisijami. Ta urad sodeluje predvsem s po-dobnimi institucijami v vzhodnih državah in z Jugoslavijo. Poudar-jeno je bilo precejšnje zanimanje za našo strokovno literaturo s področja varstva pri delu, ter si glede tega želijo še tesnejših in rednih stikov.

Vzhodni del Berlina je v glav-nem obnovljen, dasiravno se še

(Nadaljevanje na 10. strani)

# S športniki v Sarajevu

**KOLIČEVO, JULIJA** — Parniške športne igre so pred nekaj leti na žalost izumrle, toda športniki kljub temu nismo popolnoma prenehali z delom. S sosednjimi podjetji smo se večkrat pomerili v šahu, namiznem tenisu, kegljanju in nogometu. Prav tako smo se redno udeleževali občinskih sindikalnih športnih iger, kjer smo dosegli nekaj lepih uspehov. Ker smo tako s sosedi že preizkusili svoje moči, smo se tokrat odločili, da pogledamo čez meje naše ožje domovine. Navezali smo stike s poslovnimi partnerji iz Sarajeva. Pogovori, ki so potekali v pristrnem ozračju, so se na obojestransko zadovoljstvo končali s sklepom, da obiščejo Sarajevo. Finančno vprašanje našega potovanja smo rešili tako, da smo s pomočjo oglasov zbrali ves potreben denar in je sindikalna blagajna ostala popolnoma nedotaknjena. Za obisk smo športniki izkoristili svoj redni dopust, ter poleg tega uredili vse potrebno, da bi naša odsotnost ne vplivala na potek proizvodnje.

Bolj, ko se je približeval dan odhoda, bolj je v nas raslo vznemirjenje, kaj vse nas čaka glede na odgovorno nalogo, da bomo na vročih sarajevskih tleh zastopali barve našega podjetja. Ugibali smo, v kateri športni panogi lahko zmagamo in kje bomo morali položiti orožje. Splošnega mnenja smo bili, da so naši nogometaši že vnaprej obsojeni, saj ni nikaka skrivnost, da je Sarajevo bogata zakladnica in priznani izvoznik »žogobrcarjev«. Tolažila nas je edino misel, da se bomo srečali v malem nogometu. Kegljacem smo pripisovali gladko zmago, šahistom in igralcem namiznega tenisa pa obetali enakovredne borbe.

Zanimivo je, da ob dnevu odhoda ni bilo običajnih zamudnikov in smo tako odpotovali v točno dogovorjenem času, to je 16. junija ob 4. uri zjutraj. To in še marsikaj drugega je spodbudno vplivalo na odlično razpoloženje, ki je nastalo kmalu po odhodu avtobusa in nas ni zapustilo na vsej poti. Motila nas ni niti manjša okvara na avtobusu. Sreča

v nesreči je bila, da se je to zgodilo v Novski, kjer smo si na servisni postaji vlili novih moči za nadaljnje potovanje. Nogometaši so, zavedajoč se odgovorne naloge, takoj izkoristili še zadnjo priložnost, da izpopolnijo tehnično znanje. Tu se je posebno izkazal naš vratar, ki je, čeprav poškodovan, napravil nekaj nepozabnih bravur. Ob tej priložnosti so prvič zabrnele snemalne kamere in fotografski aparati, da ovekovečijo najznačilnejše dogodke. (Uredništvo pa vseeno ni dobilo nobene fotografije.)

Dopoldne ob 11. uri smo prispeli v Banjaluko. V skoraj enournem postanku smo si na hitro ogledali zanimivosti mesta, in ko smo si tako ugasili žejo po novih vtisih, smo krenili po slikoviti dolini Vrbasa, mimo Jajca in prispeli v Travnik. Našim praznim želodcem so se krasno prilegle specialitete, ki nam jih je simpatični mož v črnem neutrudno nosil na naše mize. Ob tej priložnosti smo prišli do zanimivega spoznanja, da ima mesto Travnik ime po sloviti travarici, ki je v nas zapustila prijetne in tople občutke. Pripravljeni za snidenje z našimi gostitelji, smo se podali na zadnjo etapo. Točno ob dogovorjenem času, tj. ob 18. uri se je naš avtobus ustavil pred poslovno zgradbo podjetja Export-Import Sarajevo, kjer so nas že čakali in pristrčno sprejeli. Povabili so nas v svoje prostore, kjer smo izmenjali pozdrave ter se domenili o vseh podrobnostih našega bivanja in tekmovanja v Sarajevu.

Naši gostitelji, ki so opazili, da smo utrujeni, kar je bila posledica dolge poti, so nas pospremili v hotel Sator na Jahorini, kjer smo imeli rezervirano prenočišče. Gostitelji so nam priredili skupno večerjo, ki je minila v prijetnem razgovoru. Seveda ni manjkalo tudi lepih slovenskih pesmi, ki so jih naši pevske razpoloženi člani peli z zavzetostjo in globokimi občutki, za kar so prejeli navdušena priznanja. Čeprav je bil večer zelo prijeten in razpoloženje na višku, smo se kmalu odpravili na počitek, ker so nas naslednji dan čakala naporna tekmovanja. V petek nas je pozdravilo pre-

krasno planinsko jutro. Nekateri so izkoristili to za razgled Jahorine, kar jim je ostalo v lepem spominu. Po zajtrku smo se odpeljali proti Sarajevu. Malo je manjkalo, da nismo odšli na pot brez Janeza in Andreja, ki sta se požvižgala na vse lepote narave in sta brezskrbno vlekla dreto še čez dogovorjeno uro odhoda. Kasneje sta to opravičevala, češ da je pred vsemi napornimi tekmovanji najvažnejša fizična in psihična pripravljenost tekmovalca.

V Sarajevu so nas naši športni nasprotniki že nestrpnno pričakovali. Njihovi nogometaši so se že ogrevali, ko so prišli na igrišče naši fantje, ki so s prikrito bojaznijo opazovali njihove atraktivne poteze. Dokaj številna publika je že nestrpnno pričakovala začetek tekme, ki se je po hitro opravljenih formalnostih kmalu pričela. Začetek ni obetal našemu moštvu nič dobrega. Pred vrati, ki jih je nesigurno a še dokaj srečno branil novopečeni vratar Džoni, so se drug za drugim vrstili nevarni napadi domačinov, ki jih je naša obramba z največjimi napori in z nekoliko sreče odklanjala. Boljše tehnično znanje nasprotnika se je kmalu pokazalo tudi s tremi zadetki v našo mrežo. Šele proti koncu prvega dela igre so se naši otrešli začetne nerazumevanja in so z vse boljšo igro prevzemali pobudo na igrišču. Polčas se je končal z rezultatom 3 : 1 v korist domačinov. Po odmoru se je slika na igrišču popolnoma spremenila. Naši fantje so zaigrali kot prerajeni. S smiselno igro in hitrimi protinapadi so nadigrali nekoliko preveč samozavestne domačine. Goli so padali kot po tekočem traku. Maloštevilni navijači naše ekipe so navdušeno pozdravili zmago, ko je sodnik pri rezultatu 11 : 7 v korist naše ekipe odpiskal konec teme. Vsi igralci so dobro opravili svojo nalogo in so, predvsem v drugem polčasu, prekosili same sebe.

Istočasno, ko so tekmovali nogometaši, so kegljači na lepo urejenem dvosteznem kegljišču Sarajeva odigrali dve borbeni igri. V prvi so zmagali, drugo pa zaradi »utrujenosti« nekaterih igralcev izgubili. Po tekmah v kegljanju in nogometu so pomerili svoje moči še šahisti in igralci namiznega tenisa v prostorih poslovne zgradbe Export-Importa. Izkazalo se je, da imajo domačini zelo dobre igralce namiznega tenisa. Naša ekipa v sestavi Stane Skok, Vide Vavpetič in ing. Janez Mežan se jim ni mogla uspešno upirati. Rezultat 5 : 1 dovolj jasno govori o moči nasprotnika. Najboljši od naših je bil Skok, ki je tudi dosegel edino zmago.

V naši šahovski ekipi, kjer je manjkalo nekaj najboljših igralcev, so morali sestiti za šahovnice tudi nekateri »nedeljski« šahisti. Kljub temu so nas prijetno presenetili ter zmagali z rezultatom 4 : 2. V odločilni partiji je Vide Vavpetič na I. deski premagal njihovega najboljšega igralca. Zmagali so še Laznik, Hodžić in Kremžer.

Po končanem tekmovanju so nas zelo gostoljubni domačini povabili na kosilo v zanimivo opremljene prostore hotela Beograd. Kot posebnost naj navedemo, da je bila soba, kjer smo imeli kosilo, opremljena namesto s stoli s sodčki. Pri kosilu smo si po skupinah ogledali sarajevske znamenitosti. Med najznačilnejšimi zanimivostmi smo videli Alibegovo džamijo, ter narodni muzej, ki stoji pri mostu, kjer je leta 1914 mladi bosenski rodoljub Gavril Princip ustrelil habsburškega nadvojvodo Ferdinada. Izredno zanimiv je bil tudi ogled Baščaršije, ki nosi vse značilnosti orientalskega sloga.

Pri tolikih zanimivostih nam je prehitro minil čas, tako da si nismo mogli ogledati še drugih znamenitosti Sarajeva. Ob 19. uri so nas gostitelji povabili na slovesen zaključek tekmovanja, kjer

so nam pripravili prijeten večer. Po kratkih pozdravnih govorih, v katerih je bila izredna želja po pogostejših medsebojnih stikih, so bili razglašeni rezultati tekmovanja. Ob tej priložnosti je tajnik naše sindikalne podružnice tov. Pleško izročil vodjem njihovih posameznih ekip spominska darila, na kar se je začel veseli del. K besedi se je prijavil njihov računovodja, imenovan »Maša efenđić«, ki nas je s svojo duhovitostjo precej časa prijetno zabaval. Mlajši so se ob zvokih moderne glasbe zavrteli, starejši pa so se kmalu zbrali v krogu in ubrano zapeli. Pri tem so jim izdatno pomagali tudi nekateri domačini, ki so se kar lepo vključili v pevski zbor. Tako je večer minil v prijetnem in veselem razpoloženju in vodja potovanja tov. Ernest nas je le s težavo spravil v avtobus, ker poslavljanju ni hotelo biti ne konca ne kraja.

Prenočevali smo v zelo lepo urejenem campingu v Ilidji. Naslednjega dne smo zgodaj zjutraj odšli k izviru reke Bosne, kjer so naši fotoamaterji zopet prišli na svoj račun. Največjemu ribiču med nami, Volčiniju, pa je ob pogledu na tolmune, prepolne ameriških postrvi, srce v navdušenju zaigralo in le s težavo je zapustil ta kraj. Bili smo navdušeni nad lepoto narave, vendar pa nam je odnos strežnega osebja in poslovanje bližnje restavracije zagrenil prijetne občutke.

Pot nas je vodila čez Jajce, kjer smo se ustavili in si ogledali zgodovinske znamenitosti tega mesta. V bližnjih Plivskih jezirih smo se osvežili in se nato odpeljali proti domu. Čeprav je pot precej dolga in utrudljiva, smo se zadovoljni in polni novih vtisov vrnili domov. Potovanje je bilo, razen manjših napak, dobro organizirano in bodo prijetni spomini nanj še dolgo časa ostali sveži, športnikom pa bodo spodbuda za nadaljnje delo.

-VS

## Ekскурzija v Nemčijo

(Nadaljevanje s str. 9)

ponekod vidijo ruševine iz II. svetovne vojne. Mesto gradijo načrtno z velikimi perspektivnimi osnovami.

Stanovali smo v hotelu »Aldan« v neposredni bližini Brandenburških vrat, ki so osrednja točka pozornosti turistov, tudi zato, ker so neposredno poleg znanega berlinskega zidu. Pri tem kratkotrajnem obisku sem dobil vtis, da so do sedaj v glavnem skrbeli za gradnjo industrije, sedaj pa že več skrbe za stanovanje, šole in komunalne objekte. Pri hitrem ogledu mesta na vsakega napravi poseben vtis velik spomenik 20.000 padlim sovjetskim vojakom. Nahaja se v parku in je sestavljen iz več elementov in skulptur. Posebno impozanten je prvi — del iz rdečega marmorja v obliki dveh zastav, z dvema kipoma sovjetskih vojakov. V spominskem oddelku tega spomenika je spominski trak tov. Tita.

Ko smo zapuščali vzhodni Berlin, so nastopile nove težave glede prehoda mejne črte. Te težave so v skupnem času trajale z vsem čakanjem nekaj manj kot 11 ur. Vendar smo tudi to težavo uspešno prestali in v zgodnjih jutranjih urah prišli v zahodni del Berlina. Mesto samo je precej zgrajeno, izrazito pa je opazen zelo gost in pester promet, ter obilje reklam in napisov. Ogled dela Siemensove tovarne je odpadel zaradi delne rekonstrukcije tovarne in obnavljanja.

Iz zahodnega Berlina smo se vrnili v Vzhodno Nemčijo v Magdeburg. Kot mesto ima precej podobnosti z Dresdenom, tu mislim predvsem na način gradnje in

obnove ter preostalih ruševin iz II. svetovne vojne. Značilne so namreč impozantne nove zgradbe in široke dvojne ceste.

Na mejnem prehodu iz Vzhodne v Zahodno Nemčijo smo imeli daljši postanek, ker eden izmed udeležencev ni imel vize Nemške demokratične republike. Tov. Deđića smo morali pustiti na meji, ker se zaradi iztekle vzhodne vize niti ni mogel vrniti v Vzhodno Nemčijo.

Iz tega položaja so nam ga pomagali rešiti specializirani uslužbenci VW iz Wolfsburga, kamor smo se napotili. Zaradi zamude na večerji je bil ogled tovarne in razgovor nekoliko skrajšan, vendar vseeno zanimiv. Ta tovarna je samo ena od šestih, katere sodelujejo pri izdelavi VW avtomobilov. Proizvodni proces je strojno mehaniziran in je zato predvsem zanimiva priprava dela, katere pa smo na žalost zelo malo videli. V tej tovarni je posebno poudarjeno varstvo pri delu in za to skrbi služba posebnih strokovnjakov, seveda skupno s strokovnimi vodji oddelkov in sektorjev. Poleg ogleda tovarne, ki obsega precejšnje področje, smo si ogledali tudi samo mesto, ki je praktično staro le 25 let. Mesto ima več manjših centrov in vzporednih zelo lepih glavnih ulic. Posebna značilnost mesta je predvsem v kombinaciji naslednjih elementov: visoke in nizke zgradbe ter zelenice in parki.

Iz Wolfsburga smo se vračali preko Würzburga, Nürnberga in Münchna. Spotoma smo obiskali tudi taborišče Dachau, kjer smo položili venec. Po mojih spominih

iz leta 1958 so samo taborišče nekoliko spremenili. Stojita samo dve baraki in zidana podkavasta zgradba, v kateri je lepo urejena spominska razstava slik, predmetov in kipov. Pač pa je nekaj novih nacionalnih spomenikov.

Na poti proti domu po Zahodni Nemčiji smo predvsem opazili dobre ceste, gost promet in mnogo tujcev, predvsem severnjakov. Mnogi od njih so nam mahali z rokami, ko so opazili napis Kompas Ljubljana — Jugoslavija. Verjetno so bili nekateri namenjeni na počitnice v našo državo. Med potjo smo videli tudi nekaj prometnih nesreč, kjer na srečo nismo sodelovali.

Prestop nemško-avstrijske meje je zopet potekal kot gola formalnost. Potovanje po zelo lepih hribovitih predelih Avstrije je bilo zelo zanimivo. Krajši zastoj pri železniškem tunelskem prehodu pri Malnitzu sta uspešno in hitro rešila vodič Kompassa tov. Heri in šofer Franček. Ko smo potovali po Avstriji, smo večinoma vsi že mislili na svoje domove, kar je bilo opazno tudi iz razgovorov in nestrpnosti. Po krajšem postanku v Beljaku smo se napotili domov čez mejni prehod Podkoren, kjer nam je naš carinik vcepil in zapustil neljube spomine (tudi pis-mene).

Celoten potek ekskurzije je bil dokaj dobro pripravljen in voden, dasiravno smo bili večkrat v tako imenovani časovni stiski. Ekскурzija sta uspešno vodila tovariša Kropež in Besednjak, oba kot voljena funkcionarja Društva varnostnih inženirjev in tehnikov Ljubljana.



Sarajevo je moderno mesto, toda fotografi, pravzaprav turisti, najraje fotografirajo zgodovinske znamenitosti. Na sliki: Begova džamija



## Novosti v strokovni knjižnici

VEVČE, JUNIJA — Spet opozarjamo na nekatere novosti v naši strokovni knjižnici:

1. Predpisi o pokojninskem zavarovanju s pripombami in sodno prakso. Ljubljana, CZ »Uradni list« 1965.
2. Priručnik za primenu propisa o knjigovodstvu radnih organizacij. Beograd, Službeni list 1966.
3. Terminiranje proizvodnje br. 148, Zagreb, Zavod za unapredjivanje produktivnosti rada 1965 skr.
4. Toša Tišma: Kontrola finansijskog poslovanja IPK: 2-3/66, Zagreb, Zavod za unapredjivanje produktivnosti rada 1965.
5. Financiranje procesa proizvodnje in menjave pri intenzivnem gospodarjenju v podjetjih I. in II. del. Posvetovanje v Mariboru junija 1966, Maribor, Višja ekonomsko-komercialna šola 1966, skr.
6. Drago Taboršak: Studija rada, Zagreb, Privreda 1962
7. H. B. Maynard: Oblikovanje rada, Zagreb, Privreda 1962
8. Ralph Bernes: Studija pokreta i vremena, Zagreb, Panorama 1964
9. N. N. Zaharov: Tehničko normiranje procesa rada, Zagreb, Panorama 1964
10. Roko Braut, Olfred Jaeger, Mijo Novak: Priručnik o organizaciji poduzeća. OEP: 1-2-3/66, Zagreb, Informator 1966
11. Posvet o notranjem transportu v industriji, Ljubljana, Gospodarska zbornica SRS 1966 skr.
12. Odpadne vode i zaštita od zagađivanja v SFRJ. Beograd, Zavod za kondicioniranje i zaštitu voda 1964
13. S. N. Iwanow: Technologie der Papierherstellung, Leipzig VEB 1964
14. Veljko Kostić, Ljiljana Kostić: Hemijski leksikon, Beograd, Savez inž. i teh. za zaštitu materijala 1965
15. Leksikon-robe, Beograd, Privredni pregled 1966
16. Adresar inostranih firmi, Beograd, Privredni pregled 1963
17. Anđelo Lalić: Praktične tablice, Zagreb, Privreda 1963
18. Jugoslovenska i inostrana dokumentacija zaštite na radu br.: 1, 2, 3, 4, 5-6., Niš, Zavod za zaštitu rada 1966

### VEVČE, JULIJA

1. Terminiranje proizvodnje, br. 148, Zagreb 1965
2. Posvet o notranjem transportu v industriji, Ljubljana 1966
3. Sava Obradović: Organizacija i tehnika spoljne trgovine, OEP 11-12/65, Zagreb 1966
4. Vilko Sulterer: Procijena raznih mjesta Metodske osnove, razvoj i primjena. OEP 9/65, Zagreb 1966
5. Stevan Kukoleća; Zeljko Kostić: Organizacija proizvodnje, knjiga I, OEP 13-14-15/65, Zagreb 1966.
6. Toša Tišma: Kontrola finansijskog poslovanja IPK 2-3/66 Zagreb 1966
7. Racionalna organizacija uredskog poslovanja, Zagreb 1965
8. Financiranje procesa proizvodnje in menjave pri intenzivnem gospodarjenju v podjetjih. Referati I. in II. del, Maribor 1966
9. Drago Taboršak: Studija rada, Zagreb 1962
10. Maynard H. B.: Oblikovanje rada, Zagreb 1962
11. Barnes, Ralph M.: Studij pokreta i vremena, Zagreb 1964
12. Zaharov, N. N.: Tehničko normiranje procesa rada, Zagreb 1964
13. Roko Braut, Alfred Jaeger, Mijo Novak: Priročnik o organizaciji poduzeća, OEP 1-3/66, Zagreb 1966
14. J. Derenšin, S. Lepotincec, A. Kuzmič, O. Mandič ml.: Opći akti privrednih organizacija, IPK 4-5/66, Zagreb 1966
15. Franc Černe: Ekonomija iz novega zornega kota, Ljubljana 1966
16. Anđelo Lalić: Praktične tablice, Zagreb 1963
17. Leksikon robe, Beograd, 1966
18. Adresar inostranih firmi, Beograd 1963
19. Imenik naselij SR Slovenije, Ljubljana 1966
20. Sistematični seznam poklicev, Ljubljana 1966
21. Vodič u savremenu ambalažu 1965, Beograd 1965
22. Veljko Kostić, Ljiljana Kostić: Hemijski leksikon, Beograd 1965
23. Tipizirana jekla, Ljubljana 1966
24. O. Ulrich, F. Čorlukić: Priročnik tehničar I. in II. dio, Zagreb 1962

## Varčevalne vloge večje od potrošniških kreditov

VEVČE, JUNIJA — Medtem ko so bile varčevalne vloge do konca lanskega in v začetku letošnjega leta manjše kot potrošniški krediti, se je zdaj položaj prvič obrnil v korist varčevalnih vlog. V februarju letos je bilo vlog za 407 milijard S din, potrošniški krediti pa ca. 381 milijard S din. Samo v razdobju od januarja do februarja so se denarne vloge povečale za 44 milijard S din. Od začetka izvajanja gospodarske reforme pa so se vloge povečale kar za 84,6 milijarde S din. Od skupnih varčevalnih vlog v višini 407,6 milijarde S din predstavljajo vloge varčevalcev v:

	milijard S din
Srbiji . . . . .	151,1
Hrvatski . . . . .	94,4
Sloveniji . . . . .	67,0
Makedoniji . . . . .	54,4
BiH . . . . .	32,9
Črni gori . . . . .	7,8

Poprečno pride na enega prebivalca Jugoslavije okoli 21.900 S din prihrankov. Preračunano na prebivalca po republikah, pa bi poprečje izgledalo takole:

	milijard S din
Slovenija . . . . .	42.000
Makedonija . . . . .	38.000
Hrvatska . . . . .	22.600
Srbija . . . . .	19.700
Črna gora . . . . .	16.500
BiH . . . . .	10.000

Podatki kažejo, da je Slovenija na prvem mestu, na kar nedvomno vpliva višji življenjski standard in pa prizadevanje hranilnic pri zbiranju varčevalnih vlog.

Člani kolektiva Papirnice Vevče veljajo, po podatkih Mestne hranilnice ljubljanske, za najboljše varčevalce med delovnimi kolektivi. Če pogledamo, koliko so vložili od začetka vlaganja do danes, lahko z zadovoljstvom povemo, da je znašal promet 52,427 tisoč 395 S din. Od tega je bilo vloženo 41,458.348 S din, dvignjeno pa 10,969.047 S din. Samo od januarja letošnjega leta pa do danes je znašal promet 8,044.822 S din, pri čemer je bilo vloženo 7,713.322 S din, dvignjeno pa 331.600 S din. Izdali smo 30 novih

varčevalnih knjižic in 5 otroških hranilnikov.

Nekateri člani kolektiva so začeli tudi namensko varčevati za stanovanja in čeprav se je ta vrsta varčevanja šele začela, je bilo vloženo že 1,150.000 S din. Pričakujemo pa, da se bo število namenskih varčevalcev še povečalo, kajti to je edina možnost priti do kredita za gradnjo stanovanj ali popravilo hiš.

Blagajne vzajemne pomoči, ki jo tudi imenujemo »čebelica« ali »samopomoč«, še nimamo. Pravilnik o tem je že napravljen in potrjen od strani občinskega sindikalnega sveta, vendar zaenkrat ni odziva. Prav bi bilo, če bi sindikalna podružnica na enem izmed svojih sestankov to vprašanje obravnavala in interesente o tem poučila, kar bi bil na področju varčevanja nov uspeh. T. L.

### Še o nesrečah v prvem četrtletju

KOLIČEVO, MAJA — V mesecu aprilu smo imeli v podjetju eno nesrečo pri delu. Ponesrečil se je VKV ključavničar Ivan Hribar. Do nesreče je prišlo pri nameščanju naprave za gašenje ogorkov, ko je nameraval privariti železno ploščo k tej napravi. Plošča je bila sveže preplekskana v minijem in ko jo je hotel položiti na mesto za varjenje, mu je zdrsnila iz klešč. Težka je bila okoli 30 kg in mu je padla na stopalo desne noge ter mu poškodovala členek palca. Ivan Hribar je bil tri dni v bolnišniškem staležu.

Do maja meseca smo imeli na Količevem skupno 8 nesreč pri delu. Od teh nesreč so se kar 4 pripetile v reparaturnih delavnicah, 4 pa v proizvodnji. Da so bile v proizvodnji samo 4 nesreče, je k temu pripomogla osebna pazljivost posameznika pri delu, zlasti pa to, da je kader v proizvodnji ustaljen. Poudariti moramo tudi to, da neposredno nadrejeni posvečajo precej pozornosti, kako se dela na posameznih delovnih mestih. Če bodo še v bodoče vsi delavci opravljali delo pazljivo, lahko pričakujemo, da bo leto 1966, po številu nesreč eno najsrečnejših.



Osebe počitniškega doma v Novigradu se po končanem delu, ki letos kar dobro teče, rado usede med goste in z njimi pokramlja (Foto: Markošek)

## V Novigradu je letos lepo

VEVČE, JULIJA — Sonce, zrak in voda, ta blagodat narave, so vsako leto v našem počitniškem domu v Novigradu ob morju enako dobri in enako blagi. Letos pa je slišati, da je tudi vse drugo zelo lepo. V rekreacijskem domu vlada red. Kuhinja deluje lepo, tako da gostje z zadovoljstvom sedajo k mizi. Novost je tudi v tem, da so postreženi pri mizah. S tem je odpadlo običajno drenjanje pri kuhinjskem oknu. Dožn je zaseden do zadnjega kotička, ni pa prenatrpan. Gostje iz prvih skupin letovanja so se že vrnili na delo. V razgovoru z njimi so potrdili pričakovanja in se nad vse pohvalno izrazili o vsem. Ker je zamenjava med drugimi domovi letos zelo živa, je mnogo gostov tudi iz drugih podjetij, člani našega kolektiva pa letujejo drugod. Nekateri so že ali pa so namenjeni v Bohinj, drugi v Kranjsko goro ali v Crikvenico ali Portorož

ali na Veliki Lošinj. Po dogovoru s Počitniško skupnostjo Moste-Polje je cena za člane kolektiva in njihove svojce v vseh domovih enaka, zato materialnega vprašanja skoraj ni in si ljudje res lahko izberejo kraj letovanja po njihovi želji.

Mir, ki vlada v Novigradu, daje delovnemu človeku res pravi počitek. Sem in tja gredo mlajši v mesto, da bi malo zaplesali, sicer pa igrajo šah, vržejo tarok in se običajno zabavajo s kopaliskimi igrami. Uprava letovanja je nabavila tudi nove kovinske krogle za balinanje. Na dobro vzdrževanem balinišču je posebno za moške dovolj zabave, marsikatera zakonska družica pa tudi tu prevlada svojega moža, da bi ne bilo preveč razlike od domačega življenja.

Upamo, da bo zadovoljstvo obiskovalcev počitniškega doma trajalo do konca sezone.

S. R.

## KADROVSKA SLUŽBA POROČA

### IZ OBRATA VEVČE

JUNIJ 1966

#### Prišli:

Tončka Zganjar, natakarcica v počitniškem domu Novigrad

#### Odšli:

Alojz Kušar, sporazumna prekinitev  
Jernej Prevodnik, sporazumna prekinitev  
Jože Novak, upokojen  
Ivan Rojšek, upokojen  
Edvard Tomažič, umrl  
Jože Urigelj, sporazumna prekinitev  
Drago Tatič, po zakonu  
Fran Stefančič, sporazumna prekinitev

V mesecu juniju je vložilo prošnje za sprejem v delovno razmerje 24 prosilcev, in sicer z naslednjo šolsko izobrazbo:

Visoka šolska izobrazba 1 prosilec  
Srednja šolska izobrazba 2 prosilca  
Pokliena šola 15 prosilcev  
Popolna osnova šola 4 prosilci  
Nepopolna osnovna šola 2 prosilca

#### Poročili so se:

Janez Brčan z Angelco Končar  
Franc Weiss z Ivanko Merlak  
Franc Ambrož z Marijo Muhar  
Alojz Trtnik z Marijo Pečnik  
Miroslav Erklovec z Ivanko Birk  
Franc Habič z Marico Nograšek

Cestitamo!

#### Rodili so se:

Francu Lambergarju, sin Robert  
Ivanu Kocjančiču, sin Jože  
Jožetu Mrvarju, sin David

Juriju Kapitanu, sin Ljubomir  
dipl. ing. Edvardu Ulčakarju, sin Peter

Cestitamo!

### Iz Papirnice Količevo

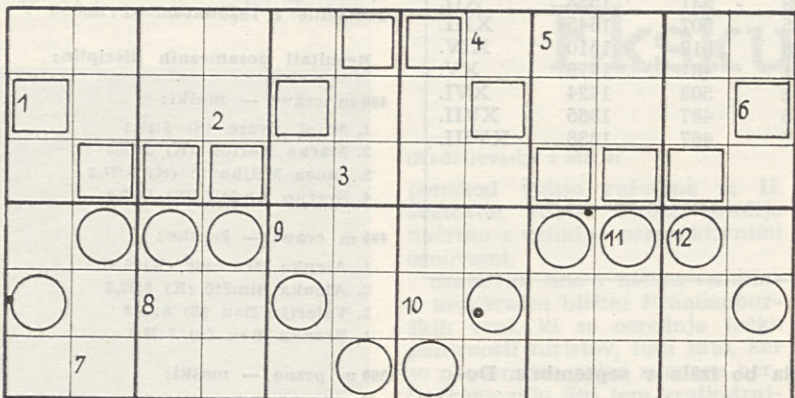
V mesecu juniju je odšel iz podjetja:

Josip Tartara — prenehanje dela s privolitvijo delavca

#### Rojstva:

Ivanu Blažiču se je rodila hčerka Draga  
Jožetu in Ljudmili Stirn se je rodil sin Milan!

Cestitamo!



## Zemljepisne opeke

Vse besede so zemljepisni pojmi, ki se začno vpisovati v polja s številko in tečejo dalje v smeri kazalca na uri.

1. portugalska kolonija v jugozahodni Afriki, 2. dansko mesto sredi polotoka Jylland, 3. največje italijansko pristanišče, 4. mestece pod goro Dinaro na meji

25. Papiertechnisches Laboratorium, Ludwigshafen BASF
26. S. N. Iwanow: Technologie der Papierherstellung, Leipzig 1964
27. Karl Th. Jahn: Arbeit an der Papiermaschine, Darmstadt 1958
28. Mate Dević: Dizalčar, Zagreb 1965
29. Projektiranje, izvedba i upotreba osebnih i teretnih dizala, stubišta i telefonskih instalacija na području grada Zagreba. Propisi SB, Zagreb 1962
30. Odpadne vode i zaštita vode od zagađivanja u SFRJ, Beograd 1964
31. Tehnička enciklopedija II. Beto-C, Zagreb 1966
32. Im Reiche der Chemie. Bilder aus Vergangenheit und Gegenwart BASF, Düsseldorf 1965

med Hrvatsko in Bosno, 5. mesto ob severni obali ohridskega jezera, 6. bosensko mesto ob reki Usori, 7. hribovska vas nad dolino Sopotne na obronku Kuma, 8. večja vas ob rečici Jarčini zahodno od Beograda, 9. švedska reka v pokrajini Holland južno od Göteborga, 10. poljsko mesto zahodno od Lublina in Visle, 11. mesto ob reki Herbert v avstralski državi Queensland, 12. reka in mesto v severozahodnem delu Aljaske.

Črke na označenih poljih in na poljih s številkami dajo imena treh vodilnih delavcev naše papirne industrije.

Izžrebanim reševalcem s pravnimi rešitvami bomo izplačali 5 denarnih nagrad:

1. nagrada 30 N din;
2. nagrada 20 N din;
3. nagrada 10 N din;
4. nagrada 10 N din;
5. nagrada 10 N din.

Rešitev zemljepisnih opek in imena nagrajencev bomo objavili v prihodnji številki »Našega dela«. Rešitve je treba poslati do 1. septembra t.l.

I. S.

## NAŠE DELO

Glasilo delovnih kolektivov Združenih papirnic Ljubljana in Papirnice Količevo. — Izdajata delavska sveta omenjenih tovarn. — Izhaja vsak mesec. — Odgovorni urednik Stane Robida. — Uredniški odbor: Ivan Bogovič, Janez Gašperin, Milan Korošec, Jože Lejko, Ljubo Milič, Tone Novak in Stane Skok. — Uredil Danilo Domanjko (Delavska enotnost). — Tiska tiskarna »Toneta Tomšiča« v Ljubljani