

O delu, uspehih in nalogah občine pod Pohorjem

Morda bo prav, če takoj v začetku navedemo nekaj splošnih podatkov iz konjske občine. Po površini zavzema 22.230 ha, število prebivalcev pa je ca. 18.000, med katerimi je nekaj več zensk kot moških. Področje občine zavzema precejšnji del zahodnega Pohorja od Rogie preko Vitanjskih planin do Ra-

Ti na svojih sejah že predelajo vprašanja in naloge iz svojega področja, ki so dokaj odgovorna. Prav gotovo je, da se največ problemov pojavlja na področju gospodarstva, financ, socialnega skrbstva in prosvete, saj so ti sveti tudi največkrat zasedali. Pri tem moramo poudariti, da so pri svojem delu po-

do tudi večja podjetja morala v večji meri orientirati v svoji občini ter ji pomagati pri reševanju najrazličnejših nalog, kot so gradnja stanovanj, komunalnih objektov itd. Nekaj je na tem področju že storjenega, v bodoče pa bo ta povezava še bolj morala priti do izraza.

Spriču svoje zaostalosti

LJUDSKI ODBOR POSVEČA MNOGO POZORNOSTI KMETIJSTVU

In preko tega združništva. Na področju občine je kakih 1.800 kmečkih gospodarstev, od katerih je 1324 vključenih v šest kmetijskih združenj. Ostali člani združenj pa so ali kmetje ali pa polkmetje. Sredi novembra je bila v Slov. Konjicah ustanovljena združna poslovna zveza, ki jo čaka vrsta konkretnih nalog. Med te spadajo melioracije močvirnatih zemljišč, ureditev plantažnih nasadov, predvidena je zbiralnica in predelovalnica mleka itd. V 10 združnih obratih raznih strok je zaposlenih nad 50 ljudi. V aktivno delo pri vodstvu združenj in odsekov je vključenih nad 220 združnikov. Pri štirih združenjih obstajajo aktivni mladih združnikovov z 318 člani, dočim pa ima šest združenj ženski oddelki, 240 članic. Tako mladi združniki kot tudi žene imajo dokaj važno vlogo pri socialistični preobrazbi vasi, združništvo pa je eno osrednjih vprašanj, ki zahteva vso pozornost tako oblastnih kot političnih organov v občini. Važno nalogo pri tem imata razen sveta za kmetijstvo pri občini še obe državni posvestitvi, to je v Slovenskih Konjicah in Ločah, ki sta v zadnjih letih dosegli lep gospodarski napredek.

Na območju občine je 20 šol, od tega 14 osnovnih, 1 vajeniška, 1 nižja gimnazija in 4 kmetijsko nadaljevalne šole. Pri vseh so bili v lanskem letu izvoljeni šolski odbori, ki imajo v svojem sestavu vključenih 157 državljanov.

POSEBEN PROBLEM SO ŠOLSKI PROSTORI

saj je skoraj na vseh šolah pouk v dveh izmenah. Nekatera poslopja so že nujno potrebna popravila, tu in tam bo čim prej potrebno misliti na gradnjo nove šole, toda zaenkrat še ni dovolj sredstev. Učnega kadra še tudi manjka, čeravno ima svet za prosveto skupaj z ljudskim odborom polno razumevanje za nastavitve novih moči. Za splošno izobraževanje pa v občini skrbi 12 prosvetnih društev in 2 Svobodni, ki imajo okoli 100 članov. Ta so združena v občinskem svetu Svobod in prosvetnih društev, ki dokaj dobro vodi in usmerja njihovo dejavnost. V začetku novembra so se na vseh sedežih bivših občin pričeli tečajji RK za žensko kmečko mladino, ki jih obiskuje okoli 130 mladink, vodi pa jih RK. Za predšolsko mladino pa skrbi otroški vrtec v Slov. Konjicah, pripravila pa se ustanovitev vrtca še v Vitanju.

Podobni problemi se pojavljajo tudi na področju socialnega skrbstva in zdravstva.

ZA VSO OBČINO SO LE TRIJE ZDRAVNIKI

ter dva upokojena zdravnikova. Zobozdravniki so v občini le eden, kar je seveda premalo. Najmanj, kar bi bilo še potrebno, bi rabili še dva zdravnikova splošne prakse ter dva stomatologa v zobozdravstvu. Kljub pomanjkanju kadra pa lahko konjska občina zabeleži

na tem področju precej dobrih uspehov. Med te štejemo nadgradnjo zdravstvenega doma, ki je že večji del gotova, organizacija dispanzerja za matere in otroke, zdaj pa se ureja ambulanta v Vitanju. Za v bodoče pa je predvidena še nabava rentgenskega aparata, vozila za potrebe zdravstvene službe, posebno pozornost bo potrebno posvetiti otroškim obiskovalkam in področju preventive. Družbeno upravljalne pa je tudi tu že pokazalo svoje pozitivne strani, saj je v odborih zdravstvenih ustanov kakih 20 volivcev. Za socialno skrbstvo in preventivno zdravstveno službo pa je občina samo v letu 1956 dala nad 18 milijonov din svojih sredstev, kar je skoraj 23% celotnega proračuna. V Konjicah je še dom onemoglih, ki lahko nudi zavetišče 60 starih in onemoglih osebam.

Mnogo bi se dalo napisati o komunalni službi pri občini, ki je organizirana v finančno samostojnih zavodih.

NAJVEČ DELA IMA STANOVANJSKA UPRAVA

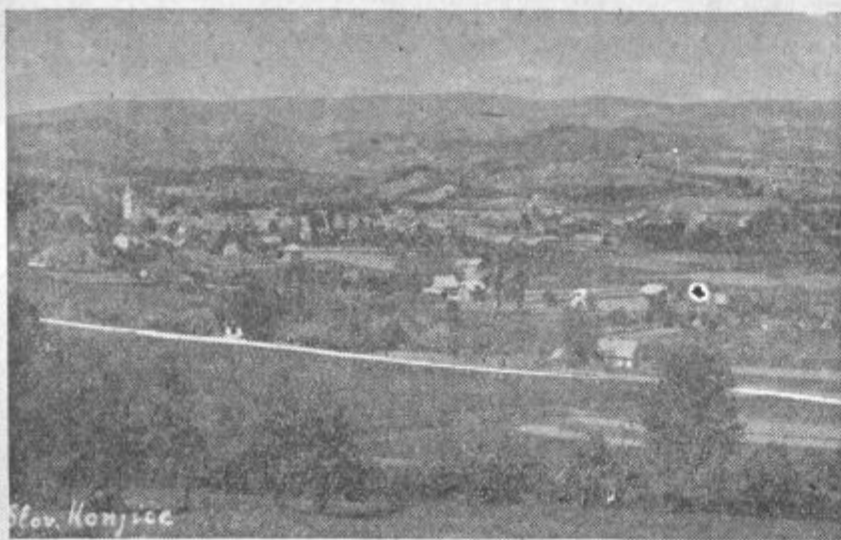
ki jo državljanji z lastnimi stanovanji kaj radi obiskujejo. Družbeno upravljanje je tu šlo že močno v širino. V hišne svete je bilo izvoljenih 247 članov, ti pa upravljajo v nad 100 stanovanjih in 47 poslovnih lokali. Vendar pa se večina njih še ni vživel v svoje delo, so pa med njimi tudi taki, ki svoje naloge zelo uspešno opravljajo. Za popravila stanovanjskih hiš so hišni sveti lani najeli 1.300.000 din kredita, še posebej pa stanovanjska skupnost 3.000.000 din. Skupno je lanko leto bilo na področju občine zbrano denarja za gradnjo stanovanj 31 milijonov din, od česar je bilo skoraj polovico posojeno zasebnim graditeljem, ostalo pa je delno porabila občina za ureditev petih novih stanovanj, nekaj pa stanovanjska uprava za popravila starih hišnih zgradb. V tem letu pa je v načrtu, da bo občina iz sredstev sklada gradila večji blok, poleg tega pa se za zidanje zanimajo tudi podjetja. Na tak način vse kaže, da se bo stanovanjska kriza deloma le omilila, čeravno je

mali kraj veliko. S tem pa so ceste, ki je prej bila skoraj neprevozna razen v suhem letnem vremenu ali pozimi ob večjem snegu, napravili uporabno za vsak prevoz. V isti vasi so poleg te ceste, ki veže Brdo s Tepanjem popravili še cesto Brdo Tepanjski vrh, za kar so v denarju plačali 25.000 din. Prav primer te vasi kaže, da je ljudski odbor izvedel koristno zamisel, da se da največ sredstev tam, kjer ljudje sami nekaj prispevajo in pomagajo. Politične organizacije pa imajo pri tem zelo hvalježno vlogo mobilizatorja svojega članstva in konkretne gospodarske akcije. Podoben primer je bil še v vasi Suhadol pri Ločah, v manjši meri pa še v nekaterih drugih krajih. Naj k temu dodamo še nekaj številok o uporabi različnega materiala. Kamenja se je porabilo 4129 m³, gramoz 4714 m³, cementa 18.800 kg, 721 kg betonskega železa, 173 m³ lesa in 237 kom. betonjskih cevi. Načrt za to leto pa predvideva, da se bodo dela nadaljevala tam, kjer lani še niso bila končana, ponekod pa bodo z delom pričeli na novo. Z teh nekaj podatkov pove, da se sredstva, ki jih kmetje plačujejo v gozdni sklad, koristno vračajo in uporabljajo tam, kjer so dejansko potrebna. Pri teh delih pa še niso upoštevane tiste ceste in objekti, katere je gradila občina iz cesnega sklada. Tu je ureditev ceste na žel. postajo, popravilo 3 mostov preko Dravinje in vzdrževanje občinskih cest. Teh pa je na področju občine preko 200 km.

Izkušnje iz preteklega leta so pokazale, da se bo prav pri teh delih potrebno

ŠE V VEČJI MERI NASLANJATI NA KRAJEVNE ODBORE

Teh je v občini 12 in so bili izvoljeni v teku lanskega leta. Njihovo delo še ni prišlo dovolj do izraza prav spriču tega, da niso imeli materialnih pogojev za reševanje lokalnih, predvsem komunalnih in drugih podobnih del. Zato njihovo delo razen par primerov večji del ostane pri ugotovitvah, če pa bi imeli na razpolago nekaj finančnih



kovca, celo zgornjo Dravinjsko dolino ter večji del Konjske gore. Ravnila je le v okolici Konjic, Loč in Tepanja, ostalo pa so večji in manjši hribi do visokih pohorskih vrhov. Povprečno živi na enem kvadratnem kilometru okoli 80 ljudi, čeravno je v bližnji konjski občini dokaj višje, in sicer 104 prebivalci na kvadratni kilometer, področje bivše vitanjske občine pa ima le 48 ljudi na kvadratni kilometer. Vseh krajev in vasi v občini je 84 ter eno mesto, to je Konjice. Od skupne površine zemlje odpade dobra tretjina na gozdove, posebno v okolici Zreč in Vitanja, kjer so prostrani pohorski gozdovi, ki poleg živinoreje predstavljajo enega osnovnih dohodkov pohorskih ljudi. Pri obdelovalni zemlji pa je največ travnikov in njiv, dočim so pri posevkih na prvem mestu žitarice s 53% posejanih njivskih površin. Od vseh prebivalcev v občini je zaposlenih v socialističnem sektorju (v industriji, obrti, kmetijstvu in državni upravi) nad 3.000 ljudi, upokojencev pa je 920. Če tem dodamo še njihove družinske članke, nam številke povedo, da je število aktivno zaposlenih in vzdrževanih v občini 61,1%. Seveda ti okvirni podatki še ne morejo podati točne slike, pokazajo pa le splošni obrisi občine, ki spada med večje v našem okraju.

SVETI SO V VELIKO POMOČ LJUDSKEMU ODBORU

Ze gornji podatki dovolj razumljivo dokazujejo, da je moral ljudski odbor pri svojem delu upoštevati vso raznovrstno dejavnost v občini ter jo vsklajevati in pravilno usmerjati na vseh področjih. To je tudi narekovalo pritegnitev čim večjega števila državljanov k neposrednemu sodelovanju in odločanju. Ljudski odbor šteje 35 odbornikov ter se je v svoji mandatni dobi sestel že na 15 sejah. Socialni sestav sicer ni v razmerju s strukturo prebivalstva občine, toda ob izvolitvi leta 1955 je bilo delavcev iz proizvodnje že v bivših občinah zelo malo. V veliko pomoč ljudskemu odboru je 10 svetov, v katerih sodeluje 70 volivcev.

stali že zelo samostojni, dobro obvladajo splošno problematiko svojega področja in jo v okviru možnosti tudi uspešno rešujejo. Ze dalj časa je urejeno, da na vsaki seji ljudskega odbora poročajo tudi posamezni predsedniki svetov ter predlagajo v potrditev zaključke teh organov, seveda s potrebnimi utemeljitvami.

Vsekakor tvorijo

NAJMOČNEJŠO GOSPODARSKO OSNOVO OBČINE, INDUSTRIJSKA IN DRUGA VEČJA PODJETJA

kjer delavski sveti uspešno rešujejo in vodijo gospodarsko dejavnost. V desetih večjih podjetjih je v DS bilo izvoljenih 182 delavcev in nameščenecv, v 18 obrtnih lokalnih podjetjih pa so že vsi člani kolektivov po zakonu v DS. Vsa ta podjetja in obrati pa ustvarjajo v merilu občine nad tri četrtine bruto proizvodnje, vse ostalo pa skupno s kmetijstvom le slabo četrtno. Nekatera, predvsem, večja podjetja v občini, so se zadnja leta precej razvila in razširila, pa tudi nekatera manjša so pokazala vso iniciativo za svoj nadaljnji procvit. Med ta spada Krojaštvo, ki se je v teku zadnjih dveh let dobro utrdilo in pridobilo med potrošniki svoj sloves. Isto lahko rečemo za Elektro-inštalacije, ki svoje delo uspešno opravlja tudi izven občine, med drugim celo v Celju in nekaterih drugih krajih, s svojimi strokovnimi delavci pa je sodelovalo pri elektrifikaciji Pohorja. Tudi pekarna je med najboljšimi v okraju, čeravno ima posebne probleme s svojimi prostori. Podobno bi lahko zapisali še za druga podjetja občinskega značaja, čeravno je treba priznati, da v nekaterih strokah obrti ni dovolj razširjena. Ljudski odbor in drugi organi so o tem že razpravljali, tako bo tudi to vprašanje sčasoma urejeno. Predvidena je še modernizacija opekarne v Ločah, ki ima zelo zastarele svoje obratne naprave. Ljudski odbor pa bo pomagal še novo ustanovljenemu podjetju KOSTROJ, da si čimprej zgradi lastne tovarniške objekte. Dosedanji komunalni razvoj pa že kaže, da se bo-



Usnjarski kombinat Slovenske Konjice

pri tem potrebno računati na dotok novih strokovnjakov v podjetja, zdravstvenih in prosvetnih delavcev, ki jim je v prvi vrsti treba dati primerna stanovanja. Iz vsega tega pa se da sklepati, da bodo gradbena podjetja imela v teku leta precej dela in morala pri tem upoštevati dejstvo, da stanovanja ne bodo predraga.

Če govorimo o potrebi po strokovnih in drugih kadrih je prav, če omenimo, da kažejo tako podjetja kot občina veliko skrb za njihovo šolanje s stipendiranjem. Vsi skupaj stipendirajo na raznih šolah 46 študentov. Največ od teh jih podpira občina, in sicer 13, od teh pa kar 9 učiteljev, tovarna usnja KONOS jih stipendirajo 9, TKO Zreče 7 itd. Sorazmerno manj jih stipendirajo kmetijske združenja.

LJUDSKI ODBOR OBČINE JE LANI ZELO SKRBELO ZA UREDITEV GOZDNIH IN DRUGIH CEST

Samo za gozdne ceste je bilo iz gozdnega sklada potrošeno 15.881.750 din. Od tega odpade na popravilo cest, mostov in drugih objektov v okolici Zreč, kjer je meseca maja neumnje napravilo na njih veliko škode, nekaj nad pet milijonov din. Z ostalim denarjem pa je bilo lani popravljenih več kilometrov gozdnih cest, zgrajeni so bili nekateri manjši mostovi, urejeni posamezni uporni zidovi itd. Pri tem so bili upoštevani prav vsi predeli občine od Vitanja do Loč, največ pa se je seveda pomagalo tam, kjer so zato pokazali razumevanje tudi sami koristniki. Dober primer takega dela je v vasi Brdo pri Slov. Konjicah. V tem kraju so na novo zgradili cesto v dolžini 680 m, za kar so dobili od občine le 132.000 din. S tem denarjem so plačali samo najbolj nujna strokovna dela in nekaj materiala, vse ostalo pa so vaščani na pobudo odbora SZDL opravili z prostovoljnimi delom. Pri tem so opravili 4.383 prostovoljnih delovnih ur, kar je za ta sicer

sredstev pa bi ob sodelovanju volivcev lahko mnogo opravili na način kot so to izvedli v Brdu pri popravilu ceste. Ljudski odbor je že razmišljal o tem, da bi krajevnim odborom odstopil del občinske doklade, kar bi jih vzpodbujalo k boljšemu plačevanju, ali pa bi jim pustili del takse od hibridne trte, sredstev za proizvodnjo, delovno živino in vprežno vozilo. Seveda to vprašanje še ni dokončno rešeno, vsekakor pa praksa kaže, da bodo krajevni odbori v občini bolj aktivni takrat, ko bodo imeli tudi nekaj materialne osnove. S tem pa bodo lažje pritegnili volivce na njihove zbere, ki sedaj povsod niso prišli do veljave. Ze dosedanja, primeri tudi kažejo, da so državljanji v večini primerov bili voljni za določena, njim koristna dela, prispevati do 2/3 sredstev, če jim je občina zagotovila 1/3. Kaj pa to praktično pomeni, si lahko izračunamo. To potrjujejo tudi številni primeri elektrifikacije v preteklih letih, saj je le še okolica Spitalčca ter del področja okoli Vitanja še brez električne luči.

Marsikaj bi se dalo še napisati o občini ob vnožju Pohorja in v dolini Dravinje.

NAPREDEK JE VIDEN NA VSEH PODROČJIH

Ce bi hoteli o vsem pisati, potem bi to preseglo okvir tega sestavka. Da je to bilo opravljeno, je vsekakor zasluga ljudskega odbora in njegovih organov, političnih organizacij v občini, pa seveda tudi podjetij, tovarn in ustanov, ki so po svoje skrbeli zato, da se občina čim bolj razvija in utrjuje. Sodelovanje med vsemi temi organi, ki je že dosedaj obrodilo številne dobre sadove, bo moralo v bodoče še bolj priti do izraza pri reševanju tekočih nalog. Te so zlasti v razvoju turizma, ki ima v konjski občini vse naravne pogoje, izpolnitivi trgovske mreže z novimi sodobnimi lokali, ureditev občinskega središča in še vrsto drugih nalog.

TOVARNA NOGAVIC POLZELA

nudi najboljšo kvaliteto
in veliko izbiro vseh vrst
nogavic;

ženske nylon in perlon nogavice,
moške nogavice, ojačene s perlonom,
helanca nogavice itd.

polzela

Tovarna nogavic na Polzeli je s svojimi izdelki zavzela ves jugoslovanski trg, pa tudi izven meja naše države cenijo in kupujejo njene izdelke. Tovarna je v pogledu novitet vedno zelo iznajdljiva. Zato kupujte njene izdelke, ki so kvalitetni in praktični.