

# slovenski čebelar



LETNIK LXXIX

1977

ŠT.

9

### VSEBINA

France Guna: S kakšnimi družinami bomo šli v zimo? . . . . .	289	NOVICE IZ ČEBELARSKEGA SVETA	
Virmašan: Jubilejno leto 1978 . . . . .	293	Julij Mayer: Tri pikčasta očesa, pri čebelah, Hitrost srkanja, klaje . . . . .	316
Dr. Husnija Čerimagič: Sedanje stanje in perspektive razvoja čebelarstva v Jugoslaviji (nadaljevanje) . . . . .	294	Tilka Jamnik: Čebele in sončnice . . . . .	316
Mirko Kukovič: Da ne bo škode . . . . .	297	Martin Mencej: Ukrajinska populacija karnike . . . . .	317
Dr. Bela Keresteši: Selekcija akacije na Madžarskem . . . . .	299	ZA ČEBELARSKÉ KROŽKE	
Komisija za čebeljo pašo: Nov čebelarški učni pripomoček . . . . .	302	Martin Mencej: Novim nalogam na-proti . . . . .	319
Inž. Jože Babnik: Čebelarjeva opravila v septembru . . . . .	303	Stane Ropret: Letni delovni načrt komisije za delo s čebelarskimi krožki CD Laško . . . . .	320
Prof. Janez Mihelič: Stoletnica čebelarstva v Adi — Vojvodina . . . . .	310	IZ DRUSTVENEGA ŽIVLJENJA	
Jože Resnik: Pozor strup . . . . .	310	Prispevki za CIC . . . . .	322
Ivan Krajnc: Pripravimo čebelje družine za prihodnje leto . . . . .	311	Obetujoči izgledi za dograditev CIC . . . . .	323
Julij Mayer: Kakšne hranilne snovi nudijo rastline proizvajalcem mane tekom leta (prevod) . . . . .	313	Akcija »Ocenjuj okolje s čutili« . . . . .	323
		OSMRTNICE	
		BILTEN MEDEX - d.e. delo na do-mu in kooperacija	
		Za socialno varnost — Samouprav-ni sporazum . . . . .	305

List izhaja vsakega 1. v mesecu. Člani, ki plačujejo letno članarino 150,00 din, ga prejmejo zastoj. Izdaja ga Zveza čebelariskih društev za Slovenijo v Ljubljani, Cankarjeva c. 3/II.

Izdajateljski svet: Dušan Svava, predsednik; člani: Ludvik Klun, Franc Magajna, Martin Mencej, Janez Mihelič, Fani Osojnik, A. Marija Sedej, Joško Šlander in Janez Terlep.

Uredniški odbor: inž. Jože Babnik, inž. Ludvik Klun, inž. Anton Krajnc, Martin Mencej, Anton Rems, prof. Edi Senegačnik, dr. Nežka Snoj.

Glavni urednik: Janez prof. Mihelič, odgovorni urednik: inž. Ludvik Klun.

Odgovorni urednik Biltena — Medex — exp.-imp. Franc Strumbelj.

Letna naročnina za nečlane 160,00 za tujino 200,00 za člane čebelariskih organizacij drugih republik 100,00 dinarjev. Odpovedi med letom ne upoštevamo. Kdor plačuje naročnino v obrokih se s prvim obrokom zaveže, da jo bo do konca leta v celoti poravnal. To velja tudi za naročnino. Št. žiro računa pri SDK v Ljubljani, Miklošičeva c.: 50101-678-48636. Telefon: 20-208.

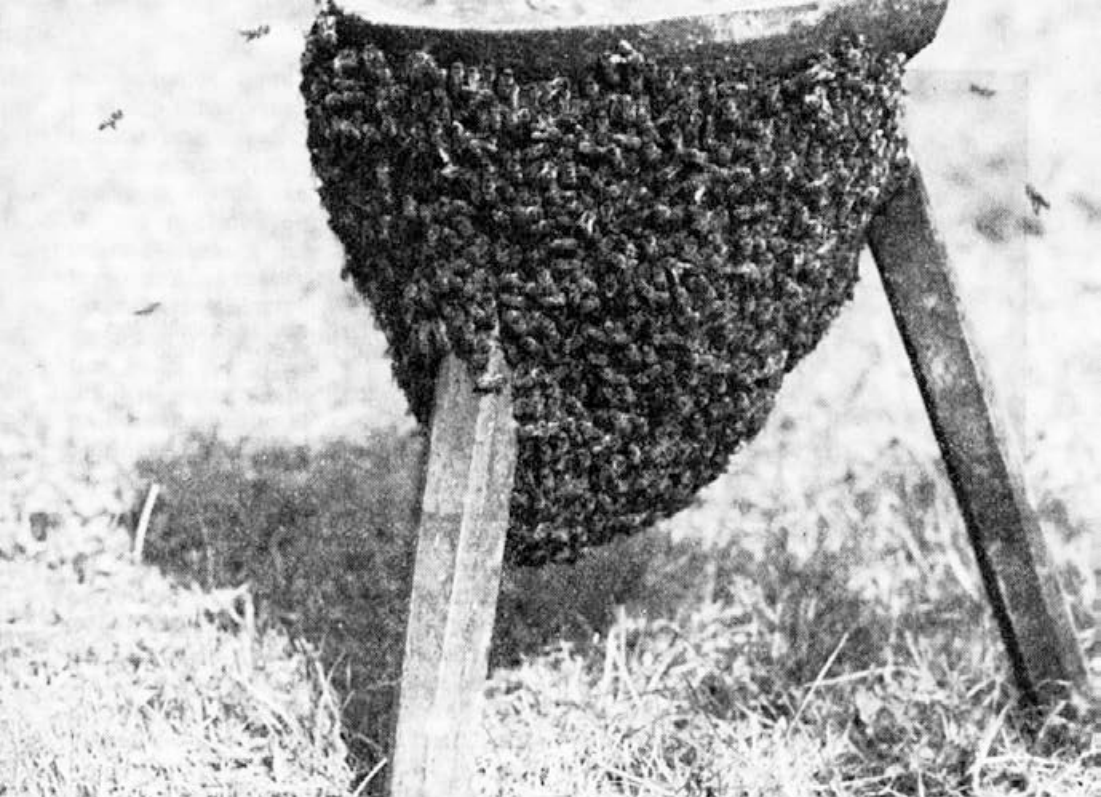
Devizni račun št. 50100-620-107-010-30960-943.

Zunanja stran ovitka delo Vilija Kožarja.

Po mnenju republiškega sekretariata za prosveto in kulturo št. 421-1/74 je glasilo oproščeno temeljnega davka od prometa proizvodov.

Tiskala Tiskarna Ljubljana v 6400 izvodih.

Rokopisov ne vračamo.



UDK 638.144

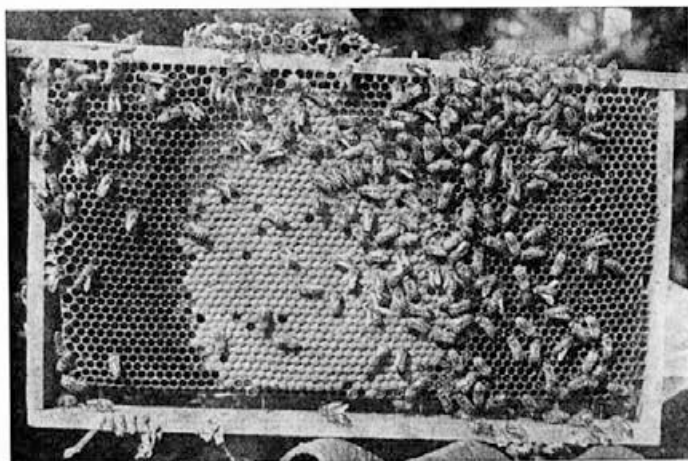
## S KAKŠNIMI ČEBELJIMI DRUŽINAMI BOMO ŠLI V ZIMO?

FRANC GUNA — ZAGORJE

To je za skrbnega čebelarja zelo resno vprašanje, ki ga skuša vsako jesen znova čim bolje rešiti. Saj marsikatera zima zelo kruto razsaja po naših uljnjakih in često zahteva velike žrtve. Zgodilo se je že, da je do konca zime izumrl skoro ves uljnjak s številnimi čebeljimi družinami. Vzroki so lahko zelo različni. Včasih pušča mila zima celó hujše posledice kot pa huda in ostro zima, ki zamete s snegom panje prav do vrha.

Ker pa vkljub vsem vremenskim napovedim nikoli ne vemo v naprej nič točnega, bomo vsekakor skušali pripraviti naše čebele ne le na hudo, temveč zlasti tudi na dolgotrajno zimo. To velja še posebno za naše alpske predele, saj so za njihovo klimo značilne ravno ostre in dolge zime z obilnimi snežnimi padavinami.

V starih časih so bile v naših krajih te priprave sicer preproste, vendar dokaj učinkovite. Če so roji dogradili



Jesenl mora dobra matlica zaleči čim večjo površino strnjene zalege. Njeno zaleganje pa je odvisno tudi od jesenske paše, zaloge medu in cvetnega prahu.

Foto: J. Mihelič

satja za dobro polovico normalnega kranjskega panja, je bil s tem prvi pogoj za dobro prezimovanje že izpolnjen. Ker so čebelarili na roje, se je satje v panjih redno obnavljalo. Satje je bilo torej primerno: niti prestaro, niti premlado.

Ko so v jeseni ob odvzemanju medu panje podirali, so puščali za pleme predvsem družce, takó da je imela vsaka družina mlado, rodovitno matico kot temelj hitremu in bujnemu razvoju v prihodnji pomladi.

Mnogo je pripomogla ajda, ki jo danes občutno pogrešamo. Ob ajdovem cvetu so roji često dogradili satje prav do zadnjega koticčka ter napolnili celice z ajdovcem, ki upravičeno velja kot najbolj zdrava zimska hrana čebel. Zaloge so bilè tolike, da je bilò ob normalnih letinah živeža dovolj tudi za nadaljšo zimo.

Največ pa je bilò vredno tóle: Ajdova paša je spodbujala matice, ki so v brezpašni dobi z zaleganjem popustile ali celò čisto prenehale, da so zopet intenzivneje polagale jajčeca. Takó so se konec septembra ali v začetku oktobra porajale v panjih nove, sveže generacije mladih delavk, ki so tvorile v prihodnji pomladi čvrsto osnovo zaželenemu razmahu.

Ob takih pogojih in prilikah čebelarju skoro ni bilo treba storiti drugega, kot da je pravočasno zaščitil svoje čebele pred mrazom, pa je lahko mirne duše čakal prvega snega.

S tem pogledom v našo čebelarsko preteklost smo hoteli ponazoriti, kakšne naj bi bile čebelje družine v septembru in oktobru, da bodo varno in brez občutnih izgub prestale zimo. A vedno pa ni vse takó idealno.

Znano je namreč, da se številna moč čebeljih družin stalno spreminja. Z rastočo pašo se od marca do kresa stopnjuje in doseže svoj višek približno v juliju. Nato s pojemajočo pašo začne upadati. Čebelar bi želel, da bi bili posebno močne v času glavne paše, katero naj bi docela izkoristile. Rado pa se zgodi, da so panji natrpani z živaljo šele potem, ko je paša že mimo. Mnóžice čebel, ki v obliki velikih grozdov vise konec julija od panjskih brad, nimajo kaj početi. Če jim čebelar s prevažanjem ne poišče jesenske paše, so brez prave vrednosti. To so poletne čebele, ki na jesen predstavljajo le neko navidezno moč panja. Zimo sicer učkajo, do pomladi pa bodo večinoma odmrle in panj bo občutno oslabil.

Važno je torej, da je pred zazimljenjem v panju čim več mladice. Dr. Rihtar posveča v svoji knjigi »Praktično

čebelarjenje« temu problemu posebno poglavje z naslovom: Skrbimo, da bodo matice pozno zalegale! Če hočemo iti v zimo s solidnimi čebeljimi družinami, moramo storiti vse, da to dosežemo. V tem pogledu je pač največ vredna izdatna jesenska paša. Veliko pa je odvisno tudi od matic. Matice iz prejšnjih let bodo v jeseni veliko prej prenehale z zaleganjem kot pa mlade, letošnje matice. Kolikor pozneje se je matica izvalila in oplemenila, toliko dalj časa bo na jesén zalegala. Odločilna pa je obenem seveda tudi paša.

Kjer ni jesenske paše, jo skuša čebelar nadomestiti s krmljenjem. To je spodbujevalno krmljenje, ki ga pa v tem času lahko zelo uspešno kombiniramo s krmljenjem na zalogo. Za zimsko zalogo praviloma pokladamo velike porcije in v kratkih časovnih razdobjih, takó, da dobijo čebelje družine kolikor mogoče na hitro vso potrebno zimsko zalogo. Da pa matice spodbujamo k ponovnemu in obilnejšemu zaleganju, pokladamo manjše obroke, ki pa jih porazdelimo na nekoliko daljše časovne presledke ter jih takó tudi raztegnemo na daljšo dobo. V tem primeru traja krmljenje kake tri tedne. Čebelje družine ob taki čebelarjevi pomoči postanejo veliko bolj živahne in razgibane. Če je krmljenje dovolj izdatno, celó satje nekoliko pobelijo.

Najprimernejši čas za to je od začetka do konca septembra. Ker se veliko krme porabi za zalogo, naj bo celotna količina tolika, da bo zimska zaloga v satju še vedno dovolj velika. Táko kombinirano krmljenje ima pa še to prednost, da delavke znatno manj obremenjuje, medtem ko krmljenje na zalogo z velikimi in pogostimi obroki čebele takó izčrpava, da starejše čebele preveč na hitro odmirajo.

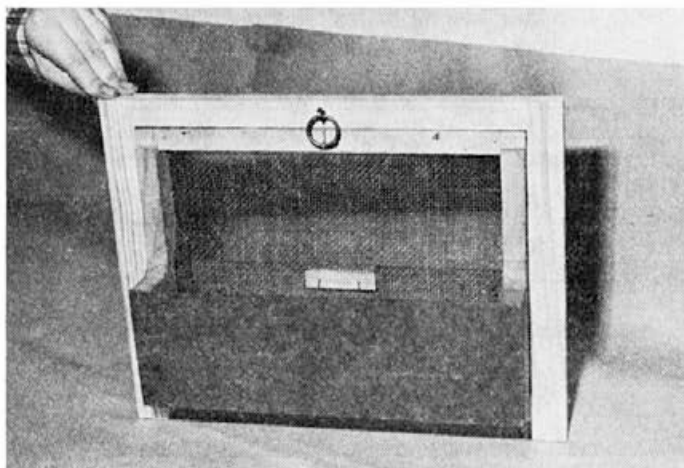
Za dopolnitev zimske zaloge pokladamo sladkorno raztopino, ki velja poleg ajdovca kot najprimernejša zimska hrana za čebele. Mešanica naj ne bo ne pregosta in ne prerodka. Zadnje ča-

se se priporoča razmerje 1:1 (1 kg sladkorja na 1 l vode). Da čebele bolj podžgemo k zaleganju, je dobro, če dodamo raztopini nekoliko medu. Vendar je pri pokladanju take krme nujno potrebna skrajna previdnost, da ne sprožimo ropanja, ki je najhujša nadloga v vsaki brezpašni dobi, posebno pa v jeseni. Če se enkrat začne, ga ne ustavimo zlepa, saj se včasih zavleče prav do nastopa zime. Zato je varneje, če delamo v tem času sladkorno raztopino brez dodatka medu, a še v tem primeru moramo biti zelo previdni.

Pred jesenskim krmljenjem moramo satje z medišč odstraniti, da čebele zne-sejo zimsko zalogo le v gnezdo, kjer jo bodo preko zime potrebovale. Odvzeto satje shranimo v dobro zaprte omaro, a moramo še vseeno stalno paziti, da se nam v njem ne zaredé večše. Če je topla jesén, se to skoro redno zgodi. Zato je priporočljivo, če ga po končanem krmljenju vrnemo v medišča, kjer ga čebele najboljše ščitijo. Tam ga pustimo do mraza, dokler temperatura ne pade na ničlo, to je vsaj do novembra, včasih pa tudi do decembra. Res, da si s takim ravnanjem naložimo nekoliko več dela, smo pa zato vsaj brez skrbi. Vešče namreč tudi v dobro zaprtih omarah često povzročijo táko razdejanje, da je že sam pogled strahoten, — kaj šele materialna škoda.

Če se bomo ravnali po teh nasvetih, bomo šli v zimo brezskrbno z dobrimi, vsaj srednje močnimi družinami. Te morajo pred zazimljenjem zasedati vsaj šest satov žnideršičeve mere. Šibkejše družine raje združujemo, kar je v vseh ozirih bolj ekonomsko. Pri manjšem številu čebeljih družin se namreč precej zmanjšajo izdatki za zimsko krmo, a od močnih družin si v prihodnji pomladi lahko dosti več ometamo.

Važno pa je, da smo že v prejšnjih mesecih pomislili na jesen in zimo, na kar nas že čebele same stalno opozarjajo s svojim zgledom. »Previden človek gradi jez v suši«, pravi moder pre-



Dodajanje sladkorne raztopine nam olajšajo sodobni pitalniki.

govor. Marsikaj bi namreč morali pokreniti že prej.

V začetku smo, npr. omenili skrb za dobre matice. V tem pogledu se v jeseni ne da več kaj dosti narediti. Ta čas ni več mogoče izpredrediti nove matice. Izglele bi se morda še, a oplemeniti se ne bi mogle več, ker v normalnih čebeljih družinah že davno ni več trotov. Pač pa je zdaj še čas za zamenjavo matic. Kdor si je spomlad ali poleti vzredil rezervne matice, jih zdaj še vedno lahko zamenja. September, pa tudi oktober sta za taka opravila še posebno primerna, saj se do zime čebele lahko še lepó umirijo.

Tudi satje v plodišču bi morale biti že prej urejene. Vendar pa kaj malega tudi še zdaj lahko popravimo. K stranskim stenam lahko še dodamo kak težak meden sat, ki smo ga vzeli iz medišča, da tako obogatimo zimsko zalogo. Lepe, mlade, bele sate umaknemo od stranskih sten, ker tam čez zimo često splesnijo, kar pa bi bila huda škoda. Vendar pa pri tem ne smemo posegati v jedro gnezda, kjer vesten čebelar nikoli ne kviri naravnega reda. Vse to pa mora biti opravljeno pred dodatnim jesenskim krmljenjem, da si čebele potem lahko še po svoje uredijo zimsko gnezdo.

---

## INVERTNI SLADKOR

V nekaterih državah ZDA čebelarji uporabljajo invertirani sladkor za krmljenje čebel. Ta sladkor se izdeluje v tovarnah s pomočjo kisline, s katero se sladkor pri segrevanju hidrolizira. V novejšem času se je ugotovilo, da takšen sladkor vsebuje tudi nekatere delno škodljive snovi za čebele — Bailey — HMF, mravljično in druge kisline. Te snovi lahko povzročijo pri čebelah grizo in jim skrajšujejo življenjsko dobo.

Dr. Jachimowicz je v svojem referatu, ki ga je imel na Kongresu Apimondije v Grenoblu, poudaril, da je invertni sladkor priporočljiv za mešanje z sladkorno raztopino samo, če vsebuje manj kot 3 mg (100 g HMF). V zadnjem času se vedno bolj uporablja invertacija sladkorja s pomočjo encimatskega procesa, pri katerem uporabljajo različni plesni rodu *Streptomices*. Pri tem procesu ne nastajajo stranski produkti, ker teče proces hidrolize sladkorja pri nizkih temperaturah.

A. B. J. 3/76 Ja. Mi.

Leta 1978 bom obhajal dva jubileja: 80-letnico rojstva in 60-letnico čebelarjenja. Se bolj važen jubilej pa bo 80-letnica naše čebelarke organizacije — Čebelarkega društva za Slovenijo — sedanje Zveze čebelarških društev Slovenije. Njej in možem, ki so jo vodili bi rad podal te vrstice.

Ko sem se leta 1918 vrnil iz vojne domov, je bilo doma nekaj panjev čebel kranjičev. Med vojno sem bil večji del med tujimi vojaki, tako mi tudi doma ni bilo do družine. Vzljubil sem čebele in odslej sem ves prosti čas posvečal le njim. Bil sem popolen novinec v tej stroki, z očmi in ušesi sem požiral vse, kar je le količkar dišalo po čebelah. K sreči sem imel dobrega učitelja, pokojnega M. Vidmarja, ki me je počasi vpeljal v skrivnosti čebeljega življenja, da sem sčasoma le postal skromen čebelar. On me je tudi navdušil, da sem začel kot on, tudi sam pisati v Slov. čebelarja. Ni bilo predavanja ali tečaja, da jaz ne bi bil zraven. Tako sem sčasoma le nabral toliko čebelarke veščine, da še danes ločim čebelo od trota. Izvolili so me za predsednika podružnice tako sem imel tudi več stikov z možmi, ki so takrat vodili Slovensko čebelarstvo. Še danes se rad spominjam srečanja z njimi: M. Hafnerjem, proštom Kalanom, Rojino, A. Žnidaršičem, M. Humeikom, prof. J. Verbičem, J. Okornom in drugimi že pokojnimi čebelarji. Od vseh starih čebelarjev živi še Julij Mayer, priznan čebelarški strokovnjak in dolgoletni vodja čebelarških opazovalnih postaj.

Najboljša prijateljica sva bila s pokojnim urednikom Slov. čebelarja A. Bukovcem. Tudi s poznejšimi uredniki z Rojcem in prof. Senegačnikom smo se dobro razumeli. Vsi ti, prej imenovani,

so veliko prispevali za razvoj čebelarstva pri nas in tudi pri meni.

Leta so tekla, naše čebelarstvo je lepo napredovalo, imelo po vsej Sloveniji svoje podružnice, lastno hišo in trgovino čebelarških potrebščin v Ljubljani. A prišla je druga svetovna vojna, ki je kakor vsem, tudi našemu čebelarstvu zadala hud udarec. Stiri leta smo bili pod okupatorjem, čebelarstvo je bilo skoro popolnoma uničeno. Vse mine in tudi vojne je bilo konec. Novi možje so prišli za krmilo in zopet se je začelo novo življenje v naši organizaciji. Polagoma se je vse uredilo in danes je naša organizacija zopet na nogah, močnejša kot prej. Tudi mene so zopet pritegnili k delu kot tajnika in blagajnika družine. Po petnajstih letih tega dela, ko sem ga zaradi bolezni opustil, so izbrali mlajše možje, ki danes uspešno vodijo našo družino, da je ena najmočnejših v Sloveniji. Za moje skromno delo v korist čebelarstva mi je dala Zveza red A. Janše I. stopnje, društvo in družina pa častno članstvo. Tako sem dosegel vse časti, ki jih preprosti čebelar more doseči.

Že sem mislil, da bom dneve, ki so mi še usojeni, lahko v miru posvetil svojim čebelam, s katerimi sem doživel veliko veselih, pa tudi žalostnih dni, a so me zopet izvolili za predsednika društva. Sprejel sem to mesto, priznam pa, da so moje sposobnosti zelo opešale. Storil bom, kar bom pač mogel, držim se načela: Ne samo kar veleva ti stan, kar moreš, to si storiti dolžan.

In Tebi, Zveza, ko praznuješ svoj jubilej, želim še mnogo plodnih let, da boš še kot doslej delala za napredek slovenskega čebelarstva.

To Ti želi Tvoj dolgoletni, zvesti

Virmašan

# SEDANJE STANJE IN PERSPEKTIVE RAZVOJA ČEBELARSTVA V JUGOSLAVIJI

DR. HUSNIJA ČERIMAGIĆ (NADALJEVANJE)

## 9. Organiziranost čebelarjev

Pri nas so čebelarji organizirani preko:

a) Zveze čebelarskih organizacij Jugoslavije (SPOJ), ki ima republiške in pokrajinske zveze oz. združenja čebelarjev po republikah.

b) Poslovne skupnosti za čebelarstvo Jugoslavije, ki združuje delovne organizacije — njene članice katerih dejavnost je promet z medom in repromaterialom za čebelarstvo.

Zveza čebelarskih organizacij Jugoslavije organizira čebelarje po načelu prostovoljnega združevanja prebivalcev. Prioritetne naloge Zveze za strokovno izpopolnjevanje članstva s pomočjo predavanj, seminarjev, tečajev in podobno. Istočasno organizacija zastopa čebelarje v družinih organizacijah: SZDL, interesnih skupnostih itd. Poslovno združenje čebelarstva Jugoslavije (novo ime — Poslovna zajednica) združuje okoli 40 delovnih organizacij vendar je malo takih, ki se bavijo izključno s čebelarstvom.

Čebelarske delovne organizacije v svojo dejavnost niso vključile čebelarske proizvodnje v širšem obsegu. Zadnja leta si prizadevamo v tej smeri (npr. Medoprodukt-Subotica, Dalmatinska čebelarska zadruga — Split, »MEDEX« Ljubljana itd.) vendar praktičnih rezultatov tega sodelovanja do danes še ne poznamo, v zadostni meri. Istočasno te delovne organizacije oskrbujejo čebelarje v vsej državi z reprodukcijskim materialom in z vsem priborom za čebelarsko proizvodnjo.

## 10. Kadri v čebelarstvu

Malo je panog v kmetijski proizvodnji, kjer manjka sistemsko šolanih kadrov, kot je to primer v čebelarstvu.

Vsak kdor se loti čebelarstva, dobi osnovno znanje od starejših čebelarjev in s samostojnim učenjem iz knjig, časopisov, bošur in drugega. Edina organizacija, ki pri tem prizadevanju pomaga čebelarjem, je združenje čebelarjev. Do pred 20 leti smo imeli čebelarske šole (v Novem Vinodolskem in Čačku), z njihovo ukinitvijo, pa ni več mogoče dobiti čebelarske kvalifikacije.

## II. Perspektive razvoja čebelarstva v Jugoslaviji

Kadar razpravljamo o možnostih razvoja čebelarstva pri nas, pogosto začnemo pri nereálnih podatkih. Prihaja do razhajanja med željami in možnostmi v razvoju čebelarstva. Pri večini predloženih načrtov za razvoj čebelarstva, akcijskih programih itd. predlagamo povečanje števila panjev in s tem povečanje proizvodnje medu in drugih čebelarskih proizvodov vendar se prej ne uredijo drugi sklepi, ki so v vzročni zvezi.

Pri realizaciji teh programov ni bilo sinhronizirane akcije ali bolje rečeno, v akcijo nismo šli sistemsko. Poskušali smo zajeti vse posege naenkrat, za kar pa nismo imeli dovolj moči in vidni rezultati so izostali.

### 1. Povečanje obsega čebelarske proizvodnje

V statističnih letnih poročilih Jugoslavije in številnih drugih programih, ki analizirajo napredek čebelarstva, navajajo, da pri nas zadnjih 5 let število panjev varira od 776.000 (1973) do 959.000 (1977). Na osnovi takšnega stanja si postavljamo cilj 1.200.000 panjev do leta 1990. (Stanje, problemi in ukrepi za napredek čebelarstva Jugoslavije, Beograd



1975). Toda v statističnem Biltenu 624/70 (podatki na strani 2/a) je navedeno, da imamo pri nas 1,147.000 panjev s čebelami. Iz tega sledi, da smo pri nas že izpolnili program razvoja čebelarstva. Odvisno od obstoječega števila panjev, se postavlja vprašanje, kolikšna je proizvodnja medu. Vse statistične analize kažejo, da je največja proizvodnja medu bila pri nas 5.419 ton (1974). Če že imamo okoli 1,2 milijona panjev, potem je proizvodnja medu večja za tisto razliko, ki ni navedena v zgoraj navedenih statističnih virih.

Če upoštevamo zgoraj navedene elemente, lahko zaključimo, da nimamo preciznejše analize o stanju našega čebelarstva, kar je posledica nezadostne organiziranosti ali preko SPOJ ali preko Poslovne skupnosti za čebelarstvo Jugoslavije.

Mali gojitelj ne uporablja sodobnih dosežkov v čebelarstvu, kar ima za posledico, da imamo veliko panjev s čebelami vendar majhne donose. To zmanjšuje tudi skupno poprečje donosa medu in tistih pridelovalcev, ki gojijo od 50 do 100 panjev in predstavljajo manjše tržne proizvajalce. Na majhne donose obenem vpliva tudi znatno število panjev z nepremičnim satjem.

Takšno stanje kaže, da bi morali točno ločiti, kateri gojitelji so glavni nosilci čebelarstva proizvodnje, in kateri imajo panje le zaradi števila. Ta akcija zahteva »snemanje« stanja našega čebelarstva in izdelavo točne analize, ki bi potekala skozi vse leto in šele na osnovi statističnih kazalcev bi lahko naredili načrte za povečanje števila panjev.

Podobni so kriteriji tudi pri proizvodnji medu. Zaradi nizkih cen v obdobju več let so proizvajalci na razne načine plasirali med. Zato se postavlja vprašanje: ali so količine, navedene v statističnih podatkih popolne, ali proizvedemo znatno več medu, vendar zaradi različnih načinov ponudbe, ni mogoče ugotoviti te količine.

Medonosno rastlinstvo kot osnova proizvodnje v čebelarstvu je pri nas razširjeno na velikih površinah z velikim številom vrst. Pri analizi teh podatkov nismo mogli ugotoviti kolikšna je razširjenost glavnih vrst v vsej državi (imamo podatke za AP Vojvodino), nimamo pa izdelanih podatkov o medni bilanci lokacije (regij), ki so zanimivi za selitev čebel, kar je imelo za posledico, da često precenjujemo izdatnost kapacitet čebelje paše.

Za rešitev teh problemov niso potrebna večja sredstva in jih lahko rešijo Združenje čebelarjev (na terenu) v sodelovanju z Republiškim Zvezami na terenu. S tem bi znatno olajšali posle pri sestavljanju raznih analiz in zahtev za napredek čebelarstva pri družbenih skupnostih.

## 2. Izboljšanje čebelarstva opreme

Pred leti se je pojavil problem standardizacije panjev, pribora in orodja. Vse družbene organizacije čebelarjev, gospodarske organizacije in posamezniki čebelarji so predlog z navdušenjem sprejeli. Ko pa smo se lotili konkretne realizacije, je prišlo do mnogih odstopanj in število predlogov za tip in konstrukcijo panja se je povečalo. Medtem se je pojavilo več proizvajalcev in celo uvoznikov panjev z odstopanji od predlaganih in sprejetih kriterijev. S tem se je na terenu pojavila še večja raznovrstnost. Zgoraj je navedeno stanje čebelarstva opreme pri nas. Sodobna oprema ni vzpodbujala naših čebelarjev k izboljšanju tehnike čebelarjenja, ker jim le-ta ni bila dostopna.

Zelo redka so gospodarstva, ki razpolagajo s sodobno čebelarstvo opremo. To žal ne izdelujemo pri nas in z njo so seznanjeni le tisti čebelarji, ki so obiskovali razstave čebelarstva opreme v tujini. Obstoječa oprema pri nas izključno zadovoljuje le malega gojitelja čebel, medtem ko za tiste s 50 do 100 panji (ti predstavljajo glavne proiz-

vajalce pri nas) nimamo ustrezne opreme, ki bi jim olajšala delo, povečala produktivnost in s tem tudi proizvodnjo.

Ob različnih čebelarških razstavah prevlada sentimentalna hobistična miselnost medtem ko je proizvodna miselnost zastavljena. Zelo pogosto se tudi sami proizvajalci opreme zadovoljujejo z neznatnim izboljšanjem že obstoječih rešitev. Zato naše čebelarstvo v tem zelo zaostaja.

Posebno pozornost zahteva proizvodnja satnic. Ta je neorganizirana, satnice so slabe kvalitete in često so v njih še primesi kar je vzrok, da imamo staro in nekvalitetno satje v panjih.

Ta problematika zahteva od gospodarstva polno angažiranost, ker je proizvodna praksa pokazala, da izboljšane tehnične rešitve često direktno povečajo proizvodnjo. Zato moramo našim čebelarjem omogočiti, da se seznanijo s sodobno čebelarško opremo in da po možnosti pripravimo mednarodno čebelarško razstavo.

Za standardizacijo panjev in čebelarške opreme moramo čim prej sklicati komisijo strokovnjakov, ki bi predlagali standardne norme in končno rešitev uradno pripravili pri ustreznih organih.

Izdelane satnice bi morali pakirati v take ovoje (po 10 do 20 satnic), ki bi jamčili kvaliteto, napisano na etiketi. Na vsak način moramo preprečiti prodajo satnic, ki niso pakirane in so brez deklaracije na ovoju.

### 3. Cena čebelarških proizvodov

Neobičajno težko je predvideti ceno medu. Pri nas je že nekaj let ustaljeno razmerje cene masla in medu, ki imajo približno iste cene za 1 kg. Z uvozom medu iz držav s stalno vegetacijo, je to razmerje znatno spremenjeno v korist masla. Ker pri nas višino cene določa ponudba in povpraševanje, so cene medu na tržišču v maloprodaji realne, medtem ko pri odkupu tržnih viškov medu ne dosežemo potrebne vrednosti.

Takšen odnos cen lahko privede do vprašanja napredka našega čebelarstva, ker je pri nas omejena proizvodnja v odnosu do dežel, ki so veliki izvozniki medu. Ta problem spada v sistemsko rešitev pri čemer bi SPOJ moral pri družbenih telesih predložiti samoupravni dogovor, kjer bi bil uvoženi med obdavčen v korist fonda za napredek čebelarstva.

### 4. Sistemske mere in čebelarstvo

Takoj moramo ugotoviti, da ima čebelarstvo pri nas znane ugodnosti (o kateri smo govorili) vendar te zaradi nezadostne organiziranosti niso dostopne in proizvajalec jih ne občuti. Vzemimo le en primer — oprostitev republiškega in zveznega davka za reprodukcijski material. Te ugodnosti ne morejo izkoristiti vsi čebelarji, ker nimamo delovnih organizacij, ki bi izdelovale panje v velikih serijah, te pa teh ne delajo, ker nimamo standardov.

V celoti gledano čebelarstvo zaradi teh odnosov ni vključeno v proizvodne načrte in programe. Izognejo se ga tudi družbeni dogovori v velikih agroindustrijskih kompleksih in tako se v odnosu na ostale kmetijske panoge znajde v podrejenem položaju. Zelo težko je natančno odgovoriti, zakaj je prišlo do takšnega stanja. Vendar, kot osnovni razlog lahko navedemo njegovo razdrobljenost in poudarjeno prisotnost individualnih interesov, ki se zelo težko usklajujejo v širšem obsegu. Vse proizvodne veje dejavnosti bazirajo svojo dejavnost na večjih tržnih viških. Na teh osnovah se mora razvijati tudi naše čebelarstvo, njegovo vključevanje v družbene načrte in programe pa bo prišlo samo po sebi, ko bomo občutili njegovo večjo udeležbo v kmetijski proizvodnji.

Ob tej priložnosti nismo obdelali vpliva čebel na povečanje donosa pri kmetijskih kulturah, ker smo ta problem obravnavali v Somboru (1976) in na posvetovanju v Beogradu (1976).

**KMETIJSKA GOSPODARSTVA S ČEBELAMI PO REPUBLIKAH —  
ODNOSI IN INDEKSI GIBANJ**

	Skupno kmet. gospod. v 000	Gosp. s čeb. v ‰	Indeks gibanj
SFRJ	2.602	5,78	100
SR Bosna in Hercegovina	489	6,22	100
SR Črna gora	64	9,74	168
SR Hrvaška	616	4,06	70
SR Makedonija	158	6,18	107
SR Slovenija	180	4,57	79
SR Srbija	1.086	6,46	112
— Ožje področje	694	8,03	139
— SAP Kosovo	108	5,22	90
— SAP Vojvodina	284	3,09	53

Prav tako niso zajeti vsi problemi, ki so pomembni za naše čebelarstvo. Omejili smo se le na tiste probleme, ki so prioritetni v tem trenutku: povečanje ob-

sega proizvodnje, problem standardizacije in modernizacije čebelarske opreme in vključevanje čebelarstva v sodobne tokove kmetijske proizvodnje.

## DA NE BO ŠKODE!

MIRKO KUKOVIC

Nič koliko je že bilo med čebelarji negodovanja zaradi razporejanja čebel na pasiščih.

Mnogokrat nastane spor med čebelarji domačini, ki ne prevažajo in so, povsem razumljivo, zainteresirani, da v njihovem območju ne pride do prekomerne obremenitve pasišč.

Mislím, da bi morali prevaževalci upoštevati to dejstvo in se izogibati domačih čebelarjev. Tudi posamezna društva bi morala paziti, da ne bi prišlo do škode zaradi prevelikega števila panjev na enem samem mestu. Seveda bodo morali prevaževalci upoštevati odločitve društva, kje lahko postavijo čebele.

Nekateri kaj radi ožigosajo odločitve društev, ker na določenem mestu ne dovolijo postaviti čebel kot nerazumevanje in celo nevoščljivost domačinov.

Po drugi strani se slišijo mnenja, da je zlasti na gozdnem območju vseeno

kam postavimo čebele češ, saj je dovolj paše.

Doslej so že mnogi strokovnjaki lepo in razumljivo povedali, koliko stalnih čebeljih družin »prenese« določeno območje. Tudi v čebelarskih knjigah je o tem razločno zapisano. V eni izmed lanských števil Slovenskega čebelarja nam je čebelar praktik na podlagi lastnih preizkušnjah dokazal, da je tudi v hojevi paši prekomerna obremenitev pasišča negativno vplivala na donos.

Upoštevati moramo, da na gozdnih območjih kaj rado pride do prekinitve paše. V takem primeru pa je še kako pomembno, koliko čebel je na nekem območju. Nihče od prevaževalcev tudi ne odpelje čebel z gozdnega območja v primeru, ko paša preneha. Takih prekinitev paše je na gozdnih območjih mnogo in takrat navadno pride do občutne škode, saj so minusi mnogo večji kot bi bili sicer.

Posebno značilen primer, iz katerega bi se morali kaj naučiti, se je zgodil letos na Pohorju v Vuhredu. V času, ko je zamedila smreka, so se zgrnili na to območje prevaževalci z več sto panji. Medenje pa je po par dneh prenehalo in od 20. junija ni bilo nikakega donosa več. V Vuhredu samem, kjer je območje s čebelami domačinov dovolj obremenjeno, je bilo postavljeno toliko panjev, da je več kot za dvakrat presegalo normative. Posledice tega so se kazale v minusih v primerjavi s tehtnico na sosednjem stojišču, ki je 2 km oddaljeno in je bilo za več kot polovico manj obremenjeno s čebelami. Razlike so z vsakim dnem zaradi pomanjkanja medenja iglavcev rasle. Tako je v slabih dvestih dneh nastalo škode za več kot sto kilogramov samo v enem čebeljnaku, seveda pa je bila škoda pri vseh ostalih čebelarjih še večja. Razum-

ljivo, da prizadeti čebelarji neprijazno gledajo skladovnice panjev čebelarjev prevaževalcev, ki jim odjedajo še tisto borno pašo, ki bi jo sicer njihove čebel imele.

Doslej smo nekaterim čebelarjem zaman dopovedovali, naj postavljajo čebele dalje na Pohorje, na območje, kjer sploh ni čebel ali pa so v neznatnem številu.

Morali se bomo sprijazniti tudi s tem, da na nekem območju, kjer je dovolj domačih čebelarjev, ne bomo dovolili postaviti čebel, razen v času dobre paše. Prevaževalci pa bodo morali biti pripravljeni, da bodo v primeru, ko kar na svojo pest postavijo čebele na določenem območju, poravnali škodo, ki bi jo utrpeli čebelarji domačinj v primeru, ko zaradi prekinitve paše nastane škoda v donosu zaradi preobremenitve pasišča.

\* \* \*

*Članek tov. Kukovića obravnava nedvoumno na terenu zelo prisotno in aktualno problematiko, vendar pravne osnove za stališča glede prepovedi ali plačila odškodnine čebelarjem domačinom ni. Nedvoumno je potrebno upoštevati predloge in priporočila čebelarjev domačinov. Seveda pa morajo le-ti res OBJEKTIVNO IN POSTENO označiti kraje, kamor naj bi postavljali prevaževalci svoje čebele. Razumljivo pa ti kraji (pasišča) ne bi smeli biti nedostopni in preveč odročni.*

*Menimo, da bi čebelarska društva morala skleniti medsebojni samoupravni sporazum v katerem bi sporazumno reševali vsa vprašanja glede koriščenja paše. Pri teh sporazumevanjih naj bi ocenjevala, oziroma arbitrirala v primerih nesporazumov, objektivnost in upravičenost zahtev, komisija za pašo pri ZČDS.*

ZČDS

Predsednik:  
dr. Jože Benigar:

## SELEKCIJA AKACIJE NA MADŽARSKEM

(Akacija — *Robinia pseudoacacia* L. — kot osnova za proizvodnjo medu na Madžarskem)  
DR. BELA KERESTESI — ZNANSTVENI INŠTITUT ZA GOZDARSTVO, BUDIMPEŠTA  
SIMPOZIJ — ALIBUNAR — 1977

Proizvodnja medu v LR Madžarski je skoraj v celoti odvisna od akacijevih gozdov. Leta 1885 je bila akacija, glede na celotno gozdno površino, zastopana z 2,1 %, leta 1965 pa se je odstotek akacijevih gozdov povzpел že na 27,5 %. Akacijevi sestoji pa so se pričeli ponovno povečevati. Akacijeva paša je zaradi velike površine akacijevih gozdov glavna čebelja paša na Madžarskem. Brez akacijevih gozdov čebelarstvo na Madžarskem ne bi moglo obstajati, ker se kmetijske površine zelo intenzivno obdelujejo pri tem pa se uporabljajo velike količine kemijskih sredstev za zaščito rastlin, ki pa so v veliki večini strupene za čebele.

V letih, ko akacija močno zamede predstavlja 3/4 vsega pridelanega medu na Madžarskem akacijev med. Akacijev med je svetlorumene barve in ima nežno aromo. Dobra lastnost tega medu je, da dolgo časa ne kristalizira.

Ugotovili smo, da je danes vrednost medu pridobljenega na enem hektarju akacijevga gozda enaka polovici vrednosti prirastka lesne mase na enaki površini. Leta 1968—1970 smo na dvanajstih gozdnih gospodarstvih opravili štetje akacijevih cvetov v gozdovih različne starosti. Na podlagi rezultatov smo prišli do zaključka, da je število akacijevih cvetov na drevesu odvisno od starosti akacijevga drevesa. Zbrali smo tudi podatke o povprečnem času cvetenja akacije. Pri opazovanju 870 cvetov smo prišli do spoznanja, da en cvet akacije na Madžarskem povprečno cveti 5,46 dni. Pri primerjavi podatkov o številu akacijevih cvetov na enem drevesu, starosti akacijevih dreves in povprečnem številu akacijevih cvetov na en hektar smo izračunali, da v akacijevih gozdovih na

območju Madžarske letno vzcveti 16,2 bilijona akacijevih cvetov.

Če je povprečni dnevni donos akacijevga cveta 2 mg in povprečen čas cve-

Tabela št. 1

## Donos nektarja in medu v akacijevih gozdovih

Leto starosti	Donos nektarja kg/ha	Donos medu kg/ha
6	741	371
7	761	380
8	777	389
9	793	396
10	805	402
11	816	408
12	823	412
13	830	415
14	812	406
15	836	418
16	835	418
17	833	416
18	829	414
19	822	411
20	813	407
21	802	401
22	789	395
23	775	387
24	758	379
25	738	369
26	716	358
27	693	347
28	668	334
29	640	320
30	609	305
31	577	289
32	543	271
33	506	253
34	468	234
35	428	214
36	384	192

tenja 5,46 dni pomeni, da je odnos nektarja 17.684 vagonov ali 8842 vagonov medu. Po oceni Halmađija od te količine nektarja čebele naberejo samo 1/5.

Te primerjave smo naredili zato, da smo dobili podatke v kakšni medsebojni soodvisnosti so ti pojavi in kakšen vpliv imajo na donos nektarja in s tem na donos meda. Ti podatki so lahko zelo koristni za čebelarje zaradi pravilne razporeditve panjev v akacijevih gozdovih. (Tabela 1).

Akacija, glede na razvoj čebelje družine zelo zgodaj cveti. Na drugi strani je čas cvetenja zelo kratek, saj traja samo 10—12 dni. Ko akacija odcveti obi-

skujejo čebele kmetijske krmne rastline, predvsem v juniju. Te paše pa je za vse čebelje družine premalo, zato so čebele v juliju in avgustu brez paše. Prav zaradi tega je naša osnovna naloga, da podaljšamo čebeljo pašo na Madžarskem čim dlje je mogoče. To raziskovalno nalogo nam je zaupal Zvezni združni čebelarški center. Naša naloga je naslednja:

a) Selekcionirati akacijo tako, da se izbere takšne vrste akacije, ki bi cvetele najmanj teden dni kasneje kot cveti navadna akacija in doseči zamenjavo 30 % navadne akacije s to pozno cvetočo akacijo.

### SELEKCIONIRANE VRSTE AKACIJE

Tabela št. 2

Št. vrste	Ime	Št. vrste	Ime
1.	Robinia pseudoacacia L.	28.	R. p. »ostiffyasszonyfai«
2.	R. p. »restissima« (USA)	29.	R. p. »ostiffyasszonyfai«
3.	R. p. »zalai«	30.	R. p. »ostiffyasszonyfai«
4.	R. p. »kiskunsagi«	31.	R. p. »gercei-44«
5.	R. p. »nyirsegia«	32.	R. p. »Vati-45«
6.	R. p. »esaszartoltesia«	33.	R. Ambigua »decaisneana«
7.	R. p. »jaskiseri«	34.	R. Ambigua »decaisneana«
8.	R. p. »penzesdombi« (Romania)	35.	R. Ambigua »decaisneana«
9.	R. p. »apalachia« (USA)	36.	R. Ambigua »decaisneana«
10.	R. p. »HC-4146« (USA)	37.	R. Ambigua »decaisneana«
11.	R. p. »NC-4148« (USA)	38.	R. Ambigua »decaisneana«
12.	R. p. »NC-4149« (USA)	39.	R. p. »vati-46«
13.	R. p. »unifolia«	40.	R. p. »debreceni-2«
14.	R. p. »semperflorens-1«	41.	R. p. »debreceni-3«
15.	R. p. »semperflorens-3«	42.	R. p. »debreceni-4«
16.	R. p. »ostiffyasszonyfai«	43.	R. p. »nyimi-«
17.	R. p. »nem viragzo«	44.	R. p. »nyimi-2«
18.	R. p. »ulloi«	45.	R. p. »nyimi-3«
19.	R. p. »rojtokmuzsajia«	46.	R. p. »nyimi-4«
20.	R. p. »gori«	47.	R. p. »matusi-1«
21.	R. p. »riczikaia«	48.	R. p. »matusi-2«
22.	R. p. »szajkia«	49.	R. p. »matusi-3«
23.	R. p. »neomexicana«	50.	R. p. »balatonalmadi-1«
24.	R. p. »dubia«	51.	R. p. »balatonalmadi-2«
25.	R. p. »erti«	52.	R. p. »balatonalmadi-3«
26.	R. p. »estiffyasszonyfai-39«	53.	R. p. »balatonalmadi-4«
27.	R. p. »estiffyasszonyfai-40«	54.	R. p. »balatonalmadi-5«

Ugodna z vidika čebelarstva.

b) Določiti za pogozdovanje takšne rastlinske vrste, ki cvetijo julija in avgusta in so primerne tudi za industrijsko pogozdovanje in z njimi pogozditi predvidene površine. S selekcijo v naravnih pogojih na različnih območjih države izbrati samo nekaj vrst akacije, ki so najboljše za lesno industrijo in čebelarstvo.

Sedaj imamo v primerjavi 30.699 dreves, 54 vrst akacije na površini 9,33 hektarja. Od teh vrst je 36 vrst, ki kažejo zadovoljive ali zelo dobre rezultate. (Tabela 2).

Drevesa so razvrščena v razrede po sistemu, ki se uporablja pri proizvodnji industrijskega lesa. Od 32 vrst akacije jih je 8 % visokokvalitetnih industrijskih vrst, kar se tiče kvalitete lesa, 52 % pa je razvrščenih v razred industrijskih vrst, ostale vrste akacije niso primerne za proizvodnjo industrijskega lesa. Na teh nasadih izvajamo tudi fenološka opazovanja in merimo količino izločenega nektarja pri posameznih vrstah akacije.

Podatki iz leta 1973 kažejo, da je navadna akacija cvetela 12 dni. Nekoliko dlje je cvetelo 33 vrst akacije, od 13 do 20 dni, medtem ko je 43 vrst pričelo cveteti 1 do 11 dni kasneje od navadne akacije. Omeniti moram, da bi podaljšanje cvetenja samo za en dan pomenilo veliko povečanje donosa in s tem veliko korist za čebelarje.

Pričeli smo tudi že s poizkusi in raziskavami prve generacije potomcev selekcionarnih vrst akacije in s proizvodnjo sadnega materiala. Pri Albertiušu — Gozdno in kmetijsko gospodarstvo Načunšag — smo na površini 2,99 ha zasadili prve potomce selekcioniranih vrst akacije, na 5,63 ha pa že poizkusno pridobivamo semenski material. Na potomcih iz semena, ki so bili naravno oprášeni, so se prenesle pozitivne lastnosti izvorne vrste na 42 % potomcev, na 34,5 % potomcev so se te lastnosti prenesle le deloma in na 20,5 % potomcev

se pozitivne dedne lastnosti niso prenesle. (Tabela 3).

Na plantažah za pridobivanje semena imamo drevesa, ki imajo veje do tal, tako da dobimo čimveč semena, ki ga uporabljamo za pogozdovanje na velikih površinah. Kot je iz gornjega razvidno se pri prirodni oprášitvi prenese na potomce samo 50 % pozitivnih lastnosti izvorne vrste. Popolna rešitev prenosa dobrih lastnosti je možna samo z vegetativnim (nepolnim) razmnoževanjem. Za industrijski način vegetativnega razmnoževanja je najboljši postopek dvostopenjskega vegetativnega razmnoževanja.

1. Razmnoževanje z zelenimi poganjki v toplih gredah ali plastičnih tunelih z zasičeno vodno paro.

2. Razmnoževanje podzemeljskih poganjkov na odprtem prostoru. Za osnovni material smo uporabili podzemne poganjke iz toplih gred.

Na poizkusnih gredah Marijabešnje (Gödelö) se je pri razmnoževanju s podzemnimi poganjki v toplih gredah prišlo 86 % poganjkov, a na odprtih gredah 72 % poganjkov.

Na Madžarskem so se v zadnjih desetletjih akacijevi gozdovi ponekod skrčili, ker so akacijo izkoriščali mali kmetje za različne namene. S kolektivizacijo se je pomen akacijevih gozdov zmanjšal. Lesna industrija nerada prevzema akacijev les, ker jim ne ustreza kvaliteta. Debla so pretanka in niso visoka. Zaradi tega je selekcija akacije glede na želje lesne industrije in čebelarstva bistvenega pomena za širjenje akacijevih sestojev in s tem v zvezi tudi za obstoj in razvoj čebelarstva na Madžarskem. Negativen vpliv na širjenje akacijevih gozdov je imel v obdobju 1970—1975 petletni plan, ki je dajal pri pogozdovanju prednost iglavcem, zato so velike površine, na katerih je bila predhodno posekana akacija, pogozdili s črnim borom. Novi petletni plan pa je popravil to neugodno razmerje in dal akaciji spet pravo mesto ter jo izenačil z iglavci.

**PODEDOVANE POZITIVNE LASTNOSTI 3-LETNIH AKACIJ  
RAZVITIH IZ NARAVNO OPRAŠENEGA SEMENA V PRIMERJAVI  
Z IZVORNO VRSTO**

Tabela št. 3

Ime vrste	Število poganjkov	Procent prijetih	Od prijetih poganjkov		
			tipično	± tipično	ni tipično
Robinia pseudoacacia »rectissima«	567	89 %	49	33	19
Nyrsegi bagrem R. p. »nyirsegi«	243	82 %	32	34	34
Ilei bagrem R. p. »tilloia«	405	87 %	43	37	20
Časastelteski bagrem	405	81 %	49	35	16
Rajfektužai agrem	405	74 %	45	35	20
Vsega	2025	83 %	45,0	34,5	20,5

To je spodbuda organom gozdnih gospodarstev, da prično širiti akacijeve gozdove z novimi selekcioniranimi vrsta-

mi akacije, ki so koristne tako za lesno industrijo kakor tudi za čebelarstvo.

## NOV ČEBELARSKI UČNI PRIPOMOČEK

Ze vrsto let izražajo slovenski čebelarji na raznih sestankih in občnih zborih željo, naj bi vodstvo ZČDS nabavilo diapozitive z različnih področij čebelarstva, ki bi jih nato uporabljali predavatelji v okviru društev, koristno pa bi služili tudi učiteljem v šolah in mentorjem v čebelarskih krožkih. Da bi ustregli tej želji, smo lani zaprosili za pomoč nekatere inozemske čebelarske organizacije. Žal nam niso mogli pomagati. Iz ZDA so nam npr. sporočili, da njihove serije niso namenjene prodaji, ampak jih samo posojajo svojim članom proti določeni odškodnini. Ker torej na pomoč iz tujine nismo mogli računati, smo sklenili, da se tega pionirskega dela lotimo sami in to v okviru našega odseka za čebeljo pašo. Ustrezne diapozitive in tudi tekst smo pripravili v razdobju enega leta, problem pa je nastal, ko je bilo treba serije razmnožiti. Poklicni fotografi se s tem delom neradi ukvarjajo, ker je precej za-

mudno in je težko doseči dobro kvaliteto. Končno smo dobili fotografskega mojstra, ki bi izdeloval kopije, toda zahteval je za naše pojme astronomsko ceno — 100 din za en diapozitiv. Po kratkem razmišljanju smo si sami nabavili precizno aparaturo ter kompletne posebnih žarnic in začeli z razmnoževanjem. Prvi izdelki so nas sicer razočarali, toda vaja dela mojstra in po nekaj mesecih smo dobili kopije, ki bi jih samo strokovnjak lahko ločil od originalov. Cena uspeha je bila dokaj visoka, saj smo uničili za poskuse veliko dragocenih filmov. Kljub temu pa smo lahko zadovoljni, saj stane trenutno en diapozitiv, uokvirjen in zaščiten s stekelci, s pripadajočim tekstom 38,00 din. Smatramo, da je ta cena izredno ugodna in dostopna vsakomur, ki si želi naše diapozitive nabaviti.

Trenutno imamo na voljo naslednje serije:



Biologija čebel (36 diapozitivov), Medovite rastline (36 diapozitivov) in Čebelarjeva opravila (18 diapozitivov).

Prva serija prikazuje na začetku nekaj samotarskih čebel, ki živijo pri nas. Pri čebeli medarici obravnava razvoj od jajčec do odrasle žuželke ter vsa njena dela v panju (čiščenju celic, krmiljenje ličink, gradnja satja). Posebej so prikazani čebelji plesi, rojenje, izvalitev in oploditev matice, opravevanje sadnega drevja. Posebnost serije so posnetki telesnega stroja čebele delavke, matice in trota z nekaterimi detajli, kakor so npr. spolni organi, goitne in voskovne žleze, čutila, prebavila, krvni obtok itd. Ta serija bo odličen pripomoček zlasti učiteljem v šolah in mentorjem čebelarških krožkov, vendar pa je zanimiva tudi za slehernega čebelarja praktika, saj bo v njej odkril marsikaj novega in poučnega.

Druga serija obravnava najpomembnejše medovite rastline, ki cveto pri nas od pomladi do jeseni. Prikazuje važnejše paše v Sloveniji in tudi sosednjih republikah (žajbelj, žepok, sončnica, jesenska resa). Poseben poudarek smo dali gozdnemu medenju. Prikazani so najvažnejši povzročitelji medenja na smreki, jelki, javorju in hrastu, v lepih naravnih barvah in v tipičnem okolju.

V tretji seriji smo obdelali čebelarjeva opravila od pomladi do jeseni, med njimi zlasti ogrebanje rojev, pregled družin, prevažanje na pašo in točenje. To serijo nameravamo še dopolniti, tako da bo obsegala verjetno že letos 36, drugo leto pa celo 72 diapozitivov.

V načrtu pa imamo pripravo novih serij, med njimi vzrejo matic in čebelje bolezni ter škodljivce. Ko bosta omenjeni dve seriji izdelani, bomo čebelarško javnost obvestili preko našega glasila, da ju zainteresirani lahko pravočasno naročijo.

Smatramo, da smo na tem specializiranem področju čebelarške prosvete zoralo globoko brazdo in da je naša akcija pomembna tudi za čebelarške organizacije ostalih republik. Vse, ki želijo naročiti serije Biologija čebel, Medovite rastline in Čebelarjeva opravila, vabimo, da si jih predhodno ogledajo v pisarni ZCDS v Ljubljani, naročila pa bomo sprejemali od 1. oktobra 1977 dalje. Dobavni rok je 30 dni od datuma naročila. Prednost imajo čebelarška društva, šolski krožki in posamezni predavatelji, seveda pa si jih lahko nabavi tudi vsak čebelar, ki si želi v domačem krogu ob zimskih večerih pričarati čudoviti, pisani svet čebel.

Komisija za čebeljo pašo ZCDS

## ČEBELARJEVA OPRAVILA V SEPTEMBRU

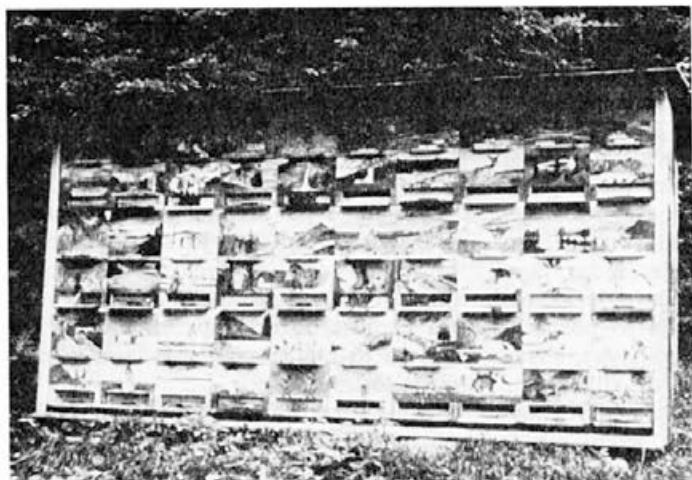
INŽ. JOŽE BABNIK — LJUBLJANA

Se nekaj dni skromne paše na ajdi ter zadnji del na žepku in že se nam bo iztekla poletna pašna doba. V tem mesecu se bo zmanjšalo tudi zaleganje matice. Tako v panju že vse »diši« po pravi jeseni in resni pripravi za zimo.

Z minulim pašnim letom se večina čebelarjev ne more pohvaliti. Glede na slabo letino bo morala biti tudi temu primerna priprava čebeljnih družin za zimo. Pri večini čebelarjev so se družine

ob kostanjevi paši še kar nekako razvile. Številčno so se okrepile, vendar se niso mogle »izrabiti« na kasnejših pašah. Vse to bo dalo ob zazimljenju že poznamo navidezno moč čebel, ki bodo imele mnogo več starih čebel kot je to običajno po dobrih poletnih pašah.

Tako slaba letina bo marsikaterega čebelarja prisilila, da bo za zimo zmanjšal število čebeljih družin in pri tem združevanju zadržal čim več družin z



Slikanje panjskih končnic ni še povsem izumrlo. Poleg estetskega učinka je tudi pomoč čebelam in maticam pri orientaciji.

Foto:  
MILAČ ALOJZ  
ZG. PIRNIČE 12  
MEDVODE

mladimi maticami, ki so bolj odporne za prezimovanje.

S tem, ko se bo zazimilo zaradi združevanja morda malo manjše število čebeljih družin, bodo te številčno močnejše in bodo zato potrebovale manj zimske zaloge kot pa večje število slabih.

Posebno čebelarji začetniki naj pomnijo, da pri čebelah ni enostavnega pravila, namreč če ima družina ob jesenskem pregledu 4 kg hrane, da ji moramo avtomatsko dodati še 8 kg, ne glede na številčno moč. Pri oceni družin glede potrebnih količin zimske zaloge moramo upoštevati živalnost družine in na to odmerjati potrebni dodatek hrane.

Če smo dražilno krmili v avgustu, so del zimske hrane že naložile na sam rob gnezda. Pri vseh krmljenjih v prvi polovici septembra pa moramo biti previdni in paziti, da ne povzročimo ropanja. Mladim neizkušenim čebelarjem priporočam, da se v tem času ne odločijo za krmljenje. Nekako po 10 septembru pri nas nastopi pravi zaključek paše in čebele so tedaj, zaradi velike nabiralne vneme, močno podvržene ropanju. V tem, še dokaj toplem obdobju moramo biti pozorni na razne nenaravne izvore sladkih snovi, kot

so: obrati za predelavo sladkorja, preše in podobno, da čebele ne navalijo nanje, ker se pri tem mnogokrat same uničijo.

Iz previdnosti je potrebno v začetku septembra zožiti izletna žrela, da je obramba družin pred roparicami lažja.

V tem mesecu pride pogostoma po prvem izdatnem deževju do ohlaiditve. V tem času je primerno in bolj varno, da družine še enkrat po potrebi pregledamo in končno ocenimo sposobnost za prezimovanje.

Pri jesenskem pregledu moramo paziti, da družina zaseda celotno plodišče, da ima zdravo, nepoškodovano in ne od krpljev napadeno matico in da ima po vsem satju enakomerno razporejeno zimsko hrano.

Za začetnike je priporočljivo, da stehajo celotno plodiščno satje, ki naj tehta skupaj s čebelami in medom in predvidenim dodatkom sladkorja od 15—17 kg. Po večletnih tehtanjih, bodo tudi ti čebelarji lahko prešli na prosto ocenjevanje zaloge »iz roke«.

Primanjklaž zimske hrane bomo družinam pričeli pokladati takoj po 20. septembru. Tako bodo družine lahko izkoristile nekaj toplih jesenskih dni. Za

(Nadaljevanje na str. 309)

**bilten**

medex exp.-imp.

delo na domu  
d. e. kooperacija**ZA SOCIALNO VARNOST — SAMOUPRAVNI  
SPORAZUM**

*Na osnovi sklepa zbora čebelarjev — delavcev na domu in kooperantov objavljamo predlog Samoupravnega sporazuma o oblikovanju in koriščenju sredstev Rizičnega sklada. Pismene pripombe na predlog sporazuma pošljite na naslov: MEDEX, Ljubljana, Miklošičeva 30 do 30. 9. 1977. Prosimo, da nam do istega roka pismeno sporočite, če boste pristopili k samoupravnemu sporazumu, nakar vam bomo poslali v podpis pristopno izjavo.*

**PREDLOG SAMOUPRAVNEGA SPORAZUMA**

Čebelarji — delavci na domu, čebelarji — kooperanti (v nadaljevanju »čebelarji«) in delavci delovne organizacije Medex export-import (v nadaljevanju Medex) sklepajo naslednji

**SAMOUPRAVNI SPORAZUM**

o oblikovanju in uporabi sredstev Rizičnega sklada

**1. člen**

V skrbi za socialno varnost čebelarjev — delavcev na domu, ki združujejo delo in sredstva z delavci delovne organizacije Medex, in čebelarjev — kooperantov, ki združujejo delo z delavci delovne organizacije Medex na podlagi samoupravnega sporazuma o trajnejšem poslovanju (pogodba o kooperaciji), določajo podpisniki tega Samoupravnega sporazuma merila za oblikovanje in uporabljanje sredstev Rizičnega sklada za primer elementarnih nesreč in drugih nezgod.

**Merila za oblikovanje rizičnega sklada****2. člen**

S tem samoupravnim sporazumom se čebelarji in Medex dogovorijo o merilih za oblikovanje rizičnega sklada.

Rizični sklad se oblikuje iz sredstev:

1. prispevkov čebelarjev,
2. prispevkov iz dohodka Medexa,
3. obresti za uporabljanje prostih sredstev rizičnega sklada,
4. dotacij.

## 3. člen

Prispevki čebelarjev iz 2. člena, prve točke se oblikujejo:

a) iz enkratnega denarnega prispevka v višini din 500.— kot ustanoviteljskega deleža,

b) iz prispevkov od prodanih količin čebeljih pridelkov Medexu v letu 1977 v višini 1% (en odstotek), vendar največ din 5.000.— (pet tisoč),

c) iz prispevkov od prodanih količin čebeljih pridelkov v letih od 1978 naprej v višini 1% (en odstotek), vendar največ din 5.000.— (pet tisoč letno).

Prispevke iz točk a, b, in c tega člena do Medex obračunaval v breme čebelarjev in v dobro rizičnega sklada ob letnem obračunu prodanih količin čebeljih pridelkov.

Obveznosti posameznega čebelarja z točke c tega člena prenehajo, ko denarni prispevek čebelarja iz točke b in c doseže din 10.000.— (deset tisoč).

## 4. člen

Čebelarji združujejo denarne prispevke iz 3. člena, točke a, v rizični sklad kot ustanoviteljski delež trajno brez pravice do vračila.

Denarne prispevke iz 3. člena, točki b in c, združujejo čebelarji v rizični sklad brezobrestno s pravico do vračila. Denarni prispevki iz tega odstavka se vrnejo čebelarju najkasneje v roku enega leta po prenehanju članstva čebelarja v rizičnem skladu.

## 5. člen

Medex združuje prispevek iz 2. člena, točka 2, v rizični sklad kot ustanoviteljski delež v višini din 50.000.— (petdeset tisoč).

## 6. člen

Denaena sredstva rizičnega sklada se vodijo na žiro računu Medexa. Viri sklada se vodijo na posebnem kontu združenih sredstev rizičnega sklada.

Prosta sredstva rizičnega sklada uporabljaj Medex kot obratna sredstva in jih obračunava po obrestni stopnji 6% (šest) letno v dobro rizičnega sklada. Obračun obresti se izvrši od 31. 12. v letu za tekoče leto.

Obresti za uporabljana prosta sredstva rizičnega sklada po 2. členu, točke 3, predstavljajo nepovratna sredstva rizičnega sklada.

## Uporaba sredstev rizičnega sklada

## 7. člen

Sredstva rizičnega sklada, oblikovana po 2. členu se uporabljajo za dodeljevanje pomoči čebelarjem, podpisnikom tega samoupravnega sporazuma v primerih:

1. večjih elementarnih nezdod, ki prizadenejo čebelarje;

2. izgube čebeljih družin zaradi hudih boleznih čebel (huda gniloba čebelje za lege), požara čebelnjaka, kraje čebel, uničevanje čebeljih družin na gozdnih pašah od medvedov;

3. slabe letine medenja v regiji, če je povprečni odnos medu na panj manj kot 5 kg.

Denarna pomoč v primerih točke 1., 2. in 3. člena se dodeljuje čebelarjem takrat, ko je ogroženo nadalnje čebelarjenje, ki bi imelo za posledico neizpolnitev obveznosti za pridobivanje čebeljih pridelkov po kooperantski pogodbi za več kot polovico zaključenih količin ali veljavnih normativov.

## 8. člen

Denarna pomoč po 7. členu se dodeljuje čebelarjem v obsegu razpoložljivih sredstev rizičnega sklada, velikosti škode, ki jo je čebelar utrpel, in plačilne sposobnosti čebelarja za vračilo sredstev.

Denarna pomoč se dodeljuje na osnovi pismene prošnje čebelarja z navedbo vrste in obsega nezgode, višino zahtevane denarne pomoči, roka in oblike garancije vračila.

Višino denarne pomoči čebelarju, rok vračila in vrsto garancije določa komisija za dodeljevanje denarne pomoči rizičnega sklada za vsak primer posebej. Denarna pomoč iz sredstev rizičnega sklada se dodeljuje brezobrestno.

Dodelitev denarne pomoči se izvrši s pogodbo, sklenjeno med upravičencem in strokovno službo Medexa, ki opravlja administrativno tehnična opravila za rizični sklad.

#### 9. člen

Komisija za dodeljevanje denarne pomoči rizičnega sklada lahko dodeli čebelarju ali članom njegove družine denarno pomoč brez obveznosti vračila v izjemnih primerih hujših elementarnih nezgod, ki imajo za posledico uničenje premoženja čebelarja, ali smrti rednika družine. Denarna pomoč brez obveznosti vračila se dodeli iz nepovratnih sredstev rizičnega sklada.

#### 10. člen

Čebelar, ki prejme denarno pomoč, jo je obvezen vrniti v roku, ki je določen s pogodbo. Rok vračila ne more biti daljši od treh let.

V primeru nepravočasnega vračila mora komisija sprejeti vse pravne ukrepe za izterjavo blaga in vračilo sredstev.

### Organi upravljanja rizičnega sklada

#### 11. člen

Samoupravni organ upravljanja rizičnega sklada je skupščina članov rizičnega sklada.

Skupščina ima naslednje pravice in dolžnosti:

- sprejema letni program dela rizičnega sklada,
- sprejema letni finančni načrt,
- sprejema zaključni račun in letno poročilo o poslovanju sklada,
- določa podrobnejše kriterije za dodeljevanje denarnih pomoči,
- voli in razrešuje člane komisije za dodeljevanje denarne pomoči rizičnega sklada,
- opravlja druge funkcije v zvezi s poslovanjem rizičnega sklada.

#### 12. člen

Skupščina šteje 15 članov.

Skupščino sestavljajo delegati čebelarjev, voljeni od čebelarjev po regionalni razdelitvi, in sicer po en delegat iz naslednjih regij: primorska, notranjska, gorenjska, ljubljanska, savinska, koroška, mariborska, murskosoboška, zasavska, kočevska, dolenska, belokranjska druga področja v SFRJ, ter dva delegata DO Medex.

Mandat delegatov traja 4 leta. Po poteku mandatne dobe so delegati lahko ponovno izvoljeni.

Skupščina zaseda, če je navzočih več kot polovica delegatov. Skupščina sprejema sklepe z večino glasov navzočih delegatov.

Če je število članov rizičnega sklada manjše od 30, sestavljajo vsi člani skupščino.

Skupščina se sestaja obvezno enkrat letno, izredno se sestane na predlog komisije za dodeljevanje denarne pomoči rizičnega sklada.

Delo skupščine vodi predsednik skupščine.

#### 13. člen

Izvršilni organ skupščine je komisija za dodeljevanje denarne pomoči rizičnega sklada.

Komisija ima naslednje pravice in dolžnosti:

- predlaga letni program dela rizičnega sklada,
- predlaga letno zaključno poročilo in zaključni račun,
- odloča o dodelitvi denarne pomoči čebelarju,

- odloča o ukrepih za izterjatvo nepravočasno vrnjenih denarnih pomoči,
- sprejema natančnejša merila in pogoje za dodeljevanje denarnih pomoči,
- opravlja druge funkcije izvršilnega organa skupščin.

#### 14. člen

Komisija za dodeljevanje denarne pomoči rizičnega sklada ima 5 članov, od katerih je 1 član delegat DO Medex. Mandat članov traja 4 leta.

Delo komisije vodi predsednik komisije. Komisija se setaja po potrebi, odvisno od prošelj za dodelitev denarne pomoči.

Obvezno se sestaja komisija polletno.

#### 15. člen

Administrativno tehnično in knjigovodsko službo rizičnega sklada opravljajr strokovne službe DO Medex, DE DDK in finančni sektor. DE DDK opravlja vse tehnično administrativna dela za skupščino in komisijo, vodi evidenco članov rizičnega sklada, vodi evidenco vplačil obveznosti, sprejema prošnje za dodelitev denarnih pomoči, pripravlja predloge za dodelitev denarne pomoči, sklepa pogodbe, pripravlja letni program dela, pripravlja zaključna poročila in opravlja druga opravila.

Finančni sektor vodi knjigovodsko evidenco vplačil članov, evidenco uporabljajna sredstev sklada po pogodbah in sklepih komisije, sestavlja zaključne račune rizičnega sklada.

#### 16. člen

Član rizičnega sklada lahko postane vsak čebelar — delavec na domu in čebelar — kooperant, ki podpiše ta samoupravni sporazum in vplača ustanoviteljski delež po 3. členu, točka a.

Članstvo čebelarja v rizičnem skladu traja do izstopa.

Čebelar preneha biti član rizičnega sklada v roku 3 mesecev po predložitvi pismene izjave o izstopu.

Čebelar lahko preneha biti član rizičnega sklada tudi v primeru, če ne izpolnjuje obveznosti po 3. členu, točki b) in c), in v primeru, če ne vrne prejete denarne pomoči po 10. členu. O prenehanju članstva po tem odstavku odloča komisija za dodeljevanje denarne pomoči.

Do Medex postane član rizičnega sklada, ko DS DO Medex sprejme sklep o pristopu in ko podpiše samoupravni sporazum.

### Prenehanje rizičnega sklada

#### 17. člen

Rizični sklad preneha obstajati, če tako sklene skupščina. Postopek likvidacije sklada se začne z dnem, ki ga določi skupščina in traja do vračila sredstev koristnikov denarne pomoči. V primeru prenehanja rizičnega sklada se izdela zaključna bilanca sredstev ter se sredstva vrnejo vplačnikom v razmerju vplačanih ju vseh stroškov likvidacije sklada, se prenesejo v sklad DO Medex za razširitev povratnih sredstev. Nepovratna sredstva, ki ostanejo v rizičnem skladu po pokrit-čebelarstva gospodarstva po programu, ki ga potrdi skupščina.

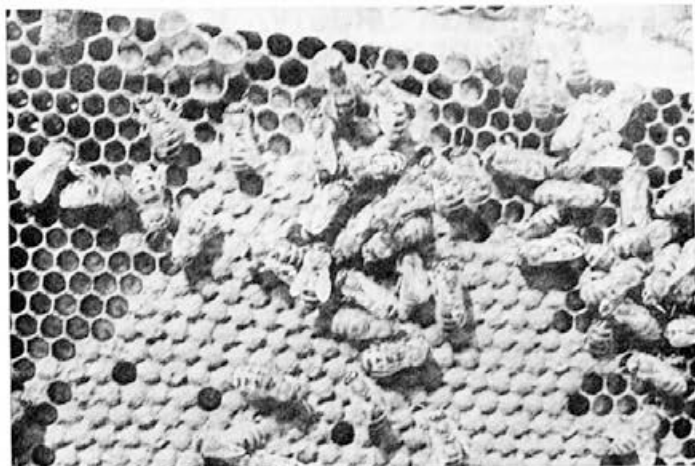
### Prehodne in končne določbe

#### 18. člen

O spremembah in dopolnitvah tega sporazuma odloča skupščina po predlogu komisije za dodeljevanje denarne pomoči.

#### 19. člen

Ta sporazum velja od dneva sprejema na delavskem svetu DO Medex in v skupščini članov rizičnega sklada po pristopu najmanj 10 članov.



Ko se bo zalega polegla, bo potrebno dodati še sladkorno raztopino.

(Nadaljevanje s 304. strani)

dobro predelavo in zorenje sladkornega sirupa, naj bo glavno krmljenje opravljeno najmanj v dveh do treh obrokih. V glavnem naj bo zaključeno do konca meseca, razen na Primorskem. Pri zadnjem zimskem obroku hrane lahko dodamo še preventivno zdravila (Fumidil B ali Fumagilin) ali česen (v obliki soka ali v prahu).

Nekoliko bolj pozorni morajo biti čebelarji v bližini hojevih gozdov. Če bi v tem mesecu zamedila hoja, je primerno dodajati družinam zvečer dodatek sladkornega sirupa, da se bi tako neprimerna hrana nekoliko razredčila in postala manj nevarna za dolgo prezimovanje.

Poleg količine hrane za zimo moramo paziti tudi na kvaliteto. V letošnji jeseni se ni treba bati, da bi bila v večini prisotna večja količina gozdnega, ali kostanjevega medu. Zaradi tega je važno, da bomo pokladali dovolj čist sladkor. Izogibati se moramo nepoznane in neprekontrolirane havarije ali pometenca. Preobilica mineralnih snovi bi lahko preveč obremenjevala črevesje čebel v zimski gruči. Tudi prevelik dodatek soli za dolge zime ni priporočljiv.

Če le utegnemo, je dobro, da malo nečist sladkor raztopimo dan pred uporabo in ga naslednji dan prečistimo s precejanjem preko sita ali pa z uporabo stepenega beljaka izločimo primesi, da se vsedejo na dno posode.

Paziti moramo, da pokladamo raztopino zvečer v takih količinah, da jo bodo do jutra za gotovo prenesle v satje. Na to moramo biti pozorni ob hladnejših večerih in pri šibkejših družinah. Zelo moramo paziti, da nam pitalniki ne spuščajo raztopine, ker tako lahko sprožimo rop na eni strani, a na drugi strani družina ni dobila zadostnega dodatka zimske hrane in nam lahko celo od glada odmre.

Zapomnimo si vedno, da lahko v tem mesecu pokladamo nekoliko gostejšo t.j. nasičeno raztopino sladkornega sirupa, a za vsako eventualno krmljenje v oktobru pripravimo redkejšo raztopino.

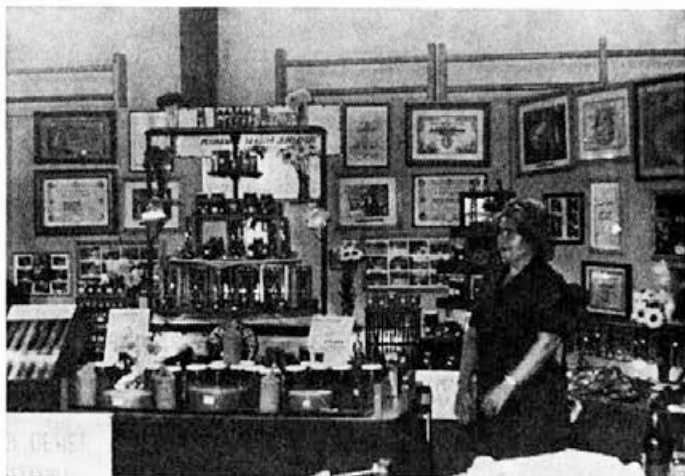
Prednost zgodnjega jesenskega krmjenja je tudi v tem, da za to opravilo uporabimo čim več starejših čebel, ki bodo tako hitreje odmirale, pri tem pa očuvamo mlade čebele, ki so osnovno jedro dobrega prezimovanja.

## STOLETNICA ČEBELARSKEGA DRUŠTVA V ADI — VOJVODINA

Čebelarstvo društvo v Adi je od 2. do 4. 7. 1977 proslavljalo stoletnico ustanovitve. Program proslave je bil izredno bogat in zanimiv. Organizirali so

čebelarstvo razstavo, ogled nasadov eodije, facelije in velikih površin hibridne sončnice, ogled prevoznega čebelnjaka in enodnevni simpozij o čebelarstvu. Pri

Pogled na razstavní paviljon tov. Deneša na čebelarsti razstavi v Adl.



organizaciji so sodelovale tudi Zveza čebelarskih organizacij AP Vojvodine, Pokrajinski sekretariat za kmetijstvo, Pokrajinska gospodarska zbornica, Kmetijski kombinat »Jožef Halas« iz Ade in Kmetijsko industrijski kombinat »Peščara« Subotica — TOZD »Medoprodukt«.

V soboto 2. 7. je bila v Adi tudi seja IO SPOJ, zato smo po seji izkoristili priložnost in si ogledali čebelarstvo razstavo, ki je bila izredno dobro pripravljena in je nedvomno preseгла lokalni pomen.

Prof. Janez Mihelič

### POZOR STRUP!

JOZE RESNIK

Na redni seji Čebelarstvo družine Maribor-mesto, so kar trije odborniki poročali o zastrupitvi čebel; in sicer v Nebovi, Kamnici in Košakih. Poročevalci o zastrupitvah niso vedeli mnogo povedati, ker so čebelarji prepozno ugotovljili, in to le posledice na svojih čebeljih družinah. Edini so si bili v tem, da gre za zastrupitev čebel zaradi škropljenja poljščin. Pred zastrupitvijo so če-

belje družine gradile gradilnike, po zastrupitvi pa je bilo videti v panjih kot da so izrojile — brez pašnih čebel.

Kot že povedano, so v navedenih primerih zastrupitev čebel čebelarji prepozno opazili in zaradi tega tudi niso mogli ničesar ukrepati, da bi preprečili posledice. Poudariti je potrebno tudi to, da niso bili obveščeni o nameravnem škropljenju poljščin. Prizadeti če-



belar Anton Škof, ki je imel čebele na pasišču v Nebovi pri hišni št. 17 je zvedel, da kmetovalec že dalj časa vsakih par dni škropi nasad jagod, ki je bil oddaljen od čebelnega stojišča le 100 m ta nasad jagod obsega približno 2,5 ara in je prekrit s folijo. Sadeži jagod so na prostem in v bujne cvetju. Čebelar ima na tem stojišču 48 panjev. Do sedaj nismo mogli ugotoviti s kakšnim kemičnim sredstvom je kmetovalec že večkrat letos škropil omenjeno njivo jagod. Zanimal sem se pri poslovalnici Agrotehnike v Mariboru, ki prodaja kemična sredstva za zaščito rastlin. Vprašal sem jih, kaj priporočajo in s čim bi lahko poškopril nasad jagod, ki je že v cvetu. Ponudili so mi zaščitno sredstvo, ki se imenuje EUPAREN. Izrazil sem dvom, da bi navedeno sredstvo lahko uspešno delovalo na cvetoče jagode. Prodajalka mi je prepričljivo zatrjevala, dav si gojitelji jagod z uspehom škropijo z Euparen fungicidom.

Na priloženem listku, navodilo za uporabo, je narisana mrtvaška glava in v mastnem tisku napisano STRUP. Med drugim je v navodilih dobesedno napisano takole: »EUPAREN« je nevaren

za ljudi in živali. Hraniti ga moramo ločeno od živil in krmil. Prazno embalažo uničimo. Po delu operemo roke in lice z milom in toplo vodo. Prostor, kjer ga hranimo, mora biti zaklenjen: do sredstva ne smejo priti otroci in neprištevne osebe. Pri zastrupitvi pokličite zdravnika.«

No, kaj takega! Lahko si mislimo, da je strupa povsod dovolj, še največ tam kjer gojijo zlasti za otroke vabljuje jagode. Kupi ga potemtakem lahko vsakdo in to neomejeno količino in ga troši po mili volji. Resnično mi je žal in ogorčen sem nad takšnim početjem, ker ne bom najbrže nikoli več upal seči po jagodah, čeravno sem ta sadež zelo cenil. Sedaj vem, da si z lepimi rdečimi jagodami v trgovini in na trgu nabavim lahko zdravju nevaren strup! Čebelarji pogosteje obiskujte svoje čebele na pasiščih, poglejte po okolici in povejte kmetovalcem, da pri nas obstaja uredba o varstvu čebel pred kemičnimi sredstvi za zaščito rastlin, ki prepoveduje škropljenje poljščin v času cvetenja in če cvete podrast. Uradni list SRS, št. 6 iz leta 1966. Navedena uredba je bila objavljena tudi v Slovenskem čebelarju.

## PRIPRAVIMO ČEBELJE DRUŽINE ZA PRIHODNJE LETO

IVAN KRAJNC

Čebelarska letina se začne s prvim avgustom. Takrat čebelar, če doma nima otave, ali kakšne druge beljakovinske paše, prepelje svoje čebele na jesensko reso ali žepok v sosednjo republiko Hrvaško. V primeru, da so napovedi za te paše slabe, pusti svoje ljubljence kar doma. Z dražilnim pitanjem pripravi družine, da v naravi pospešeno nabirajo cvetni prah in matica bo pospešeno zalega. V primeru, da se čuti pomanjkanje cvetnega prahu, lahko čebelar doda beljakovine v sladkorno razstopino gostote 1/1 tj. pol sladkorja in polovica vode, prekuhan kvas, posneto mleko v

prahu, jajce v prahu ali sojino moko, ki pa mora biti razmaščena. Cvetni prah vsebuje obilo beljakovin, hormonov, vitaminov in neštivilno drugih telesu potrebnih sestavin, ki so neobhodna za gradnjo organizma. Sama narava je poskrbela, da čebelji organizem skladišči že v zgodnji jeseni beljakovine v čebeljih telesih. Ta mladi rod čebel, ki je zasičen z beljakovinami kaj lahko preživi surovo zimo. Beljakovine so skupaj približno 20 vrst aminokisljin, ki so pomemben faktor zdravja in vitalnosti čebelje družine v zgodnji spomladi, ko morajo te čebele iz svojih telesnih be-

ljakovin proizvajati matični mleček, s katerim hranijo svoj novi rod in se borijo proti raznim boleznim. Vse to se dogaja že v času, ko zunaj čebeljega panja vlada ostra zima.

Pogoj uspešnega čebeljarjenja je, da v panju kraljuje mlada in zdrava matica, da imajo čebele dovolj hrane, ki mora biti kvalitetna. Kvalitetna hrana pa je v prvi vrsti cvetlični med, brez primesi gozdnega, kostanjevega ali medu raznih man. V primeru, da smo med predhodno iztočili ali, da je bila letina slaba in si čebelja družina ni mogla nabrati dovoljne količine kvalitetne hrane za zimo, je čebelar dolžan, da hrano čebelam doda. Če čebelar smatra ali sumi, da ima v svojih panjih primesi gozdnega, kostanjevega, ali med raznih listnih man, potem naj čebelar takšen med iztoči ter naj čebelam doda sladkorno raztopino. Sladkor nima nobene primesi. Čebele bodo na takšni hrani odlično prezimile, medtem pa je dobro in potrebno, da imajo v spomladanskem razvoju čebele na voljo med. Tudi zgoraj naštetih medovi so za spomladanski razvoj dobri. Sam vse to dosežem na zelo preprost način, in sicer počakam, da se jeseni povali še zadnja zalega pa nato še dokrmim čebele s sladkorno raztopino. Takrat odnesejo in odložijo hrano v samo gnezdo. Ker je poraba hrane v toku same zime minimalna, porabijo nazadnje dodani sladkor v času najhujše zime. V začetku februarja, ko se že malo otopli in temperatura skoraj dnevno opoldne poskoči nad 12 stopinj Celzija in več ni nevarno, da čebele zbolijo za grižo. Ko so zime dolge in čebela ne more izleteti iz panja se navadno pri prezimovanju na dekstrinskih medovih zgodi katastrofa. Čebele so primorane zaradi zime uživati hrano in ustvarjati v samem gnezdu toploto. Ko si napolnijo črevo, pa ne morejo izleteti, zato se ponesnažijo po

satju. Tam pozneje ližejo svoj izmet z namenom, da bi očistile svoj dom, pri tem se okužijo in zbolijo za grižavostjo in nosema. Nosema je neprevidnim čebelarjem neštetokrat zdesetkala njihove čebelnjake.

Če matice že v času sezone nismo zamenjali, to storimo sedaj. Seveda pa moramo pri zamenjavi matice biti zelo previdni, ker čebele v tem času kaj nerade sprejmejo mlado matico. Edini uspešen način je zamenjava v matičnici ali v spodnji etaži panja staro matico uničimo, zgornjo etažo izpraznimo, matično rešetko prekrijemo s časopisnim papirjem in vsadimo v medišče celo novo družinico. Čebele bodo pregrizle dodani papir in se počasi združile. Po enem tednu pa uredimo celo družino tako, da prestavimo medeno satje z družino vred v plodišče ali medišče, kjer že mislimo družino prezimovati.

Stare čebelarke knjige in starejši čebelarji so nas učili, da naj manjkajočo zimnico dokrmimo v velikih dozah tj. 4 do 5 litrov naenkrat. Tako dodajanje ni dobro, ker čebele, ki so v tem času mnogo bolj šibke kod na višku sezone, ne morejo predelavati tj. invertirati. Torej nepredelan sladkor v tem primeru saharozo odložijo čebele v celice satovja. Tam odložena gmota skristalizira ali se celo skisa, če je v panju prisotna vlaga. Uboge čebele, ki morajo v času mirovanja uporabljati za svoj obstoj tako hrano. Poraba beljakovin je tolika, da se čebele zopet prezgodaj postarajo in ko bi bilo potrebno hraniti mladi rod z mlečkom, teh čebel ni več. Taka družina se ne more nemoteno dobro razvijati, zato le dodajmo zimnico v manjših obrokih. Tako bo sladkor dobro predelan in čebele bodo še dodale taki hrani obilo cvetnega prahu in ga pokrile z medom vred.

(Radijsko predavanje)

## KAKŠNE HRANILNE SNOVI NUDIJO RASTLINE PROIZVAJALCEM MANE TEKOM LETA

Proizvajalci mane so neposredno odvisni od proizvodne moči gostiteljskih rastlin. Rastline pa so odvisne od vremena, od letnega časa, od podnebja in v prvi vrsti od kakovosti zemlje, kjer rastejo. Vse te okoliščine pogojujejo donos medu iz gozdne paše. Gozdna paša se namreč stalno izpreminja, ker pogoji zanjo niso vedno stalni.

Listnato drevje preko zime in v zgodnji pomladi ne asimilira, ker jim za to manjkajo listi. Razen macesna iglavci ne odvržejo listov, toda njihova asimilacija je zaradi neugodnih prilik zelo malenkostna, v prvi vrsti zaradi nizkih temperatur in kratkotrajnega obsevanja. Kljub temu imajo razne vrste zajedalcev na pomlad dovolj hrane, kot bomo iz nadaljnjega opisovanja spoznali.

Že v aprilu se razvijejo razne vrste lahnid na smrekah, jelkah, borovcih, na hrastu in drugem listnatem drevju. Kaparji preživljajo zimo kot ličinke pod varnim oklepom, ušice pa v obliki jajčec. Mlade ušice, to so zarodnice vseh poznejših rodov, začnejo takoj po rojstvu sesati. S svojimi sesali navrtajo sitaste cevčice, po katerih se pretakajo drevesni sokovi. Rastoče pomladne temperature sprožijo namreč pretakanje sokov po rastlini. Rastlinske korenine v zemlji zaživijo takoj po odjugi. Iz tal srkajo vlago in jo potiskajo po odvodnih žilah po deblu navzgor dolgo predno se odprejo popki. Pri tem se raztapljajo rezervne snovi, ki so nagrmadene v shranjevalnih celicah korenin, skorje in debla. To so tisti rezervni sladkorji in beljakovinske snovi, ki jih je ustvarjala rastlina v prejšnjem letu in jih spravila v celice kot rezervno hrano. V prevodnih snopičih nastaja določen pritisk, ki se znižuje ob razvoju drevesnih listov in z začetkom asimilacije. Proizvajalci mane dobivajo tako že v zgodnji pomladi dovolj hra-

ne, da se z lahkoto ugodno razvijajo. Nežnim in slabotnim ličinkam, ki se žive kotijo iz zarodnic, se ob hladnem vremenu sploh ni potreba truditi s sesanjem, ker jim hrana zaradi pritiska v cevčicah sama leze v usta.

V maju padejo nočne temperature le redkokdaj pod 7°C. Zaradi tega se razvoj žuelk nadaljuje tudi preko noči. Kadar drevje ozeleni, ustvarjajo rastline zopet nove sokove. Ti sokovi pa vsebujejo v prvem obdobju relativno velike količine beljakovinskih snovi. Te snovi so ravno za razvoj proizvajalcev mane izredne važnosti. Kot vidimo, se razvojne možnosti naglo izboljšujejo, prehrana zajedalcev postaja tako po količini kot po sestavi optimalna.

Tja do srede junija ostaja podlaga za prehranjevanje zajedalcev zelo dobra. Temperature se tako podnevi, pa tudi ponoči, rahlo dvigujejo. Vlaga v območju drevesnih korenin je še vedno zadostna. Tudi zračna vlaga je ugodna. Toda nekako okoli 10. junija se spremeni način prehrane dreves. Klorofilna zrnca v listih proizvajajo veliko količino gradbenih sokov, ki jih drevesa sedaj uporabljajo, da nadomestijo tiste rezervne snovi, ki so jih zgodnji pomladi porabile iz rezervnih zalog v deblu in skorji. Ob tem času nekako začenjajo rastline sestavljati nov letni obroček debelenja. V to svrho pa rabijo rastline velike količine sladkornih in beljakovinskih snovi. Kvaliteta prehrane zajedalcev naglo pada, pa tudi količinsko se naglo znižuje. Zato zapuščajo ušice svoje gostiteljice in se selijo na nova drevesa. Zaradi spremembe v kakovosti prehrane namreč zrastejo ušicam perutnice, da lahko odletijo drugam. Masovno razmnoževanje zajedalcev je v teku!

Kadar so rezervne celice proti koncu junija zopet napolnjene in tudi letošnji rastni obroček dobro zastavljen,

je ušicam v sitastih cevčicah zopet na razpolago obilica gradbenih sokov. Tudi novoseleci na novih drevesih imajo bogato pogrnjeno mizo za naglo razmnoževanje. Proti koncu junija nastopi običajno deževna doba z obilico padavin. Zaradi sončne moči se suka dnevna temperatura med 20 in 30 °C. Dne 21. junija stoji sonce v zernitu, ravno nad nami. Tudi listno prostranstvo drevesa je doseglo svoj največji razpon. Vse te okoliščine obetajo ugodno gozdno pašo.

Toda najvišje letne temperature nastopajo običajno šele sredi julija. V drugi polovici zadnje deкаде v juliju se običajno znižajo tudi padavine. Kratkotrajne plohe odtekaajo naglo kar po površju. Dostikrat nastopi sušna doba, ki jo posebno občutijo smreke na južnih pobočjih, ker smreka ne poganja korenin v globino. Ob pomanjkanju globinske vlage in ob dnevnih temperaturah nad 30 °C pa zelo popusti asimilacija. Zajedalci ne najdejo več zadosti hrane v sitastih cevčicah, populacija se naglo krči in dostikrat tudi popolnoma izgine.

V avgustu in septembru se prehranjevanje dreves v ničemer ne spremeni. To sta dva mirna meseca. Ob srednje asimilacijskem delovanju se ustvarja še dovolj asimilatov z zmanjšano količino zajedalcev. Ob tem času trpijo ušice tudi zaradi rastoče napadalnosti njihovih sovražnikov, v prvi vrsti zaradi množice os, ki jih naravnost decimirajo. Dnevne temperature stalno padajo in okrog 20. septembra so nočne temperature že dosegle 8–9 stopinj, dnevne pa so še vedno okoli 20 stopinj. V septembru se vsa narava polagoma pripravlja na zimo. Klorofilna zrnca v listih počasi propadajo. Kot je znano, na jesen ne odpadajo nikdar zeleni listi. Od septembra naprej namreč listi spreminjajo barvo. Poleg zelnega klorofila imajo listi tudi rumene karotine in rdeče antocijane, ki se polagoma prikazujejo, ko izginja zelenilo.



Dva razvojna stadija zelene hojeve ušice.

Rjavo barvo dobivajo listi, ker tanin porjavi ob oksidaciji. Zaradi teh pojavov je pestrost jesenskih gozdov tako prijetna. Od srede septembra dalje potujejo še zadnje hranilne snovi iz listov v deblo in po sitastih cevčicah se pretaka zopet obilica sladkornih in beljakovinskih snovi, kar zajedalcem kar prav pride. Ko je pretok končan, se na koncu peclja naredi tanka pregrada iz plutovine, ki preseka prevodne cevi in slednjič povzroči, da list odpade. Ker je tudi skorja sestavljena iz plutovine, je celotna rastlina preko zime zavarošana s tenko plastjo plutovine pred

vlago. Pred zmrzovanjem pa se rastline zavarujejo na ta način, da čim bolj zgostijo sokove v rezervnih celicah. Čim gostejši je sok, tem varnejši je pred zmrzaljo. Ves proces pa koristi zajedalcem, da se v pozni jeseni še enkrat lahko razvijejo in zaležejo jajčeca, ki ohranjajo njihov rod preko zime.

Na tem mestu bi radi podali namig o vegetativnem razmnoževanju rastlin, ki so pomembne za izboljšanje gozdne paše. Lesene potaknjence režemo jeseni razmeroma zgodaj, ko so še prepolni hranilnih snovi, da imajo na pomlad dovolj moči za koreninice in nove poganjke. Praviloma presajamo listnato drevje že jeseni. Njihove korenine vsebujejo mnogo rezervnih snovi, kar jim omogoča, da takoj na pomlad poženejo močne korenine. Iglasto drevje pa presajamo šele na pomlad, ker se asimilacija lahko takoj nadaljuje. Kadar iglavce presajamo že jeseni, jim preko zime preti pogin zaradi žeje. Njihove iglice potrebujejo vlago, koreninice pa je ne morejo srkati iz zmrznjene grude.

Kot smo že zgoraj nakazali je razvoj parazitarnih zajedalcev, posebno pa še njihova masovna razmnožitev, odvisen od količine rastlinskih sokov v sitastih cevčicah. Druga zelo važna razvojna podlaga leži v zadostni količini vode v zemlji. Ob suši venijo rastline. Takrat je v sitastih cevčicah celo podpritisek. Kadar pa ima drevo na razpolago do-

volj vlage, nastaja v vseh prevodnih ceveh določen pritisk. Ob vznožju debla so izmerili 6—7 atmosfer pritiska, ki se v visokih krošnjah dreves povezpne na 18 do 27 atmosfer. To notranjo napekost imenujejo strokovnjaki turgor ali turgescenca. Ob suši se turgescenca znižuje. Zaradi tega pogine ob vročini mnogo zajedalcev. Ob deževni dobi pa turgescenca narašča, kar povzroča, da se zajedalci z lahkoto razvijajo. Na pomlad se začnejo razvijati šele, kadar doseže rastlina določeno turgescenco. Ta postopek pa je odvisen od toplote in od vlage. Kadar v poletnem času skorja vejic ni zadosti sočna, potujejo ušice na srednje predele vejic. Mnoge se predajo tudi »poletnemu počitku«. Nekatere vrste ušice se pomaknejo do korenin. Na ta način se ohranjajo pri življenju, vendar ob skrčeni prehrani. Ob jesenski vlagi pa se lahnidi zopet normalno razvijajo, da samice celo lahko zalegajo. Zaradi zanimivosti omenjamo ugotovitve, da se lahnidi in lekanije takoj množično razvijejo, če postrežemo rastlinam z umetnimi gnojili. Na podlagi povečanega dotoka dušičnatih gnojil ustvarjajo rastlineaminske kisline, iz katerih lahko zgradijo beljakovinske snovi. Te se pretakajo po dovodnih cevčicah in služijo kot hrana proizvajalcem drevesne mane.

Prevedel Julij Mayer  
K. H. GLEIM v Die Biene 4/1977

---

## PRODAM

Prodajam Slovenskega čebelarja vezanega v platno. Letniki so od 1947—1974. Cena po dogovoru. Baugartner Tobija, Hoška cesta 70, 62311 Hoče.

## ZAMENJAM

ali prodajam deset družin na satju LR mere za družine na AŽ satju. Sever Jože, 68333 Semič n. h.

## TRI PIKČASTA OČESCA PRI ČEBELAH

Kot je znano imajo čebele poleg mrežastih oči še tri mala pikčasta očesca. Pri matici in čebeli ležijo na temenu glave, pri trojih pa zaradi povečanih mrežastih oči na čelu. V svetovni čebelarški literaturi o teh malih očescih zelo malo pišejo, iz enostavnega razloga, ker pač strokovnjaki še do danes niso ugotovili, kdaj in ob kakšnih prilikah služijo čebelam te oči.

Sedaj pa poroča čebelarški potovalni učitelj Karl WACHE iz Bavarske o neki zanimivi čebelarški dogodivščini. V bližini očetovega čebelnjaka se je tik pred nočjo iz paše vračajočemu čebelarju zgodila majhna nezgoda. Kanta medu se mu je prevrnila in nekaj medu se je poredilo po cesti. Bližnje čebele so ta med kaj kmalu zavohale. Letale so vso noč in zjutraj je bila cesta brez vsakega madeža.

Kako so se mogle čebele v temi orientirati, da so točno letele iz panjev do medu na cesti in zopet nazaj v panj? Mrežaste oči jim pri tem gotovo niso mogle pomagati. Tri pikčasta očesca na temenu so poiskala na nebu orientacijsko točko, po kateri so se v temi varno spreletavale. Saj tudi naši zemljemerji merijo razdalje preko širokih jezer na podlagi treh točk.

Iz revije »Imkerfreund« 7/1977  
povzel Julij Mayer

## HITROST SRKANJA KLAJE

Hitrost s katero srka klajo čebelja družina na pomlad, je kar primerna osnova po kateri ocenimo njeno približno moč in razvojno stopnjo.

Čebelarji z nakladnimi panji so v tem pogledu na boljšem: dvignejo le pokrov in takoj jim je jasno celotno stanje. V listovnih panjih je ocenjevanje težje, ker s premikanjem satnikov motimo čebele in toplota uhaja iz gnezda. Naglica pa, s katero čebelna družina pospravi določeno količino piče, je za nas vendarle merilo o njeni moči, zato tvegamo poseg v panje le ob dvomljivih primerih.

Zadeva je zelo preprosta. Nekako v začetku aprila, ko je v družinah že znat-

na količina letošnjih mladice, nastane običajno potreba, da nudimo družinam prvo pomoč. Poleg tega pomaga klaja v razmerju 1:1 gospodarneje raztapljati gosto medeno zalogo, ki jo čebele uporabljajo pri vzreji zalege. Če dvoilitrsko steklenico izprazni močna družina kar čez noč dobi oceno 1 = močna družina. Napol izpraznjena steklenica je ocena 2 = srednje močna družina. Manj kot pol steklenice porabljene piče je ocena 3 = slabič. Čebelar ima s tem že pregled o vrednosti svojih družin in lahko ukrepa po presoji, kako bo srednje močnim družinam pomagal in kako bo slabiče združil ali drugim dodajal.

Po članku v »Bienenvater« 7/1977  
priredil Julij Mayer

## ČEBELE IN SONČNICE

Vsi so si enotni, da opravljajo čebele pomembno delo, ko oprashačujejo sončnice in torej pogojujejo tvorjenje semen in njihov pridelek olja. Različna po so mnenja o donosnosti sončnic, kar se tiče nektarja in cvetnega prahu. Nekateri raziskovalci menijo, da čebele obiskujejo sončnice izključno zaradi nektarja, medtem ko nekateri trdijo, da lahko naberejo tudi precejšnje količine cvetnega prahu.

Količina izločenega nektarja ali sladkega koncentrata sončnice je odvisna od genetičnih in pedoklimatskih faktorjev. Zato lahko količina nabranega medu sončnice občutno niha, odvisno pač od vrste ali hibrida sončnice, kraja in podnebja ali letine. Dejansko imamo podatke o 17 do 75 kg nabranega medu na 1 hektar sončnic.

V Severni Ameriki, Sovjetski Zvezi in Vzhodni Evropi pa imajo sončnico za odlično medonosno rastlino in v nekaterih predelih predstavlja glavno pašo. V Italiji menijo, da sončnica za čebele ni pomembna, čeprav poznajo nujnost križnega oprashačevanja za dvig poljedelske produktivnosti.

V srednji Italiji so naredili poizkus, da bi preverili količine nektarja in cvetnega prahu pri sončnici. Na približno 100 hektarjev zasajenih s sončnicami, so postavili 10 panjev, od katerih sta imela dva panja vgrajena osmukalnika za cvetni prah. Opazovali so jih skoraj mesec dni, od konca junija do konca julija. Vsake štiri dni so iz panjev pobirali cvetni prah, med pa samo enkrat, ob koncu poizkusa, torej konec julija. Potem so opravili laboratorijske analize, ki so pokazale, da je cvetni prah sončnice za čebele precej nezanimiv, saj ga je bilo le 20 % od vsega nabranega cvetnega prahu. To je zelo malo, če pomislimo, da so bili panji nameščeni na velikih površinah sončnic (100 hektarjev) in so bile druge rastline v bližini zgolj slučajne.

Med sončnice spada med normalne kategorije medu, vendar bi ga moralo biti nad 45 %, da bi lahko rekli, da je čisti med. V panjih so našli po 10 kg medu, vendar je bil to mešanji cvetlični med in delež medu sončnice je bil majhen.

Vrednost sončnice, kar se tiče nektarja in cvetnega prahu je torej v resnici precej majhna (velja predvsem za srednjo Italijo, kjer so poizkus izvedli). Kljub temu čebele pogosto obiskujejo sončnice. Raziskovalci so opazili, da ostajajo čebele na cvetu sončnice precej časa v istem položaju, iz česar sklepajo, da ga morajo čebele nabirati zelo dolgo, ker je zelo gost.

V Sovjetski Zvezi, Vzhodni Evropi in Kanadi sončnica v resnici predstavlja medonosno rastlino, toda vedeti moramo, da so v teh deželah polja sončnic zelo razsežna (500 do 1000 hektarjev), medtem ko ostalih kompetentnih rastlin skoraj ni. Prav tako so tu vrste in hibridi sončnic bogatejši z nektarjem in da so verjetno pedoklimatski faktorji ugodnejši za njegovo izločanje. Zato so donosi mnogo večji. Možno je tudi, da so se čebele navadile na to vrsto nektarja.

V srednji Italiji pa so možni naslednji negativni faktorji: prisotnost visoko kompetentnih rastlin, vroče podnebje s sušnimi poletji in nizka prilagojenost italijanske čebele na nektar sončnice.

Avtor: Ciancarlo Ricciardelli D'Albore  
Revue française d'apiculture, julij 1977

Prevedla: Tilka Jamnik

## UKRAJINSKA POPULACIJA KARNIKE

Pod tem naslovom se je vključil znani strokovnjak, kandidat kmetijskih znanosti na katedri za čebelarstvo v Sovj. zvezi V. Gubin v obširno razpravljanje, ki se je razplamtelo v zadnjem času, o čebelni populaciji v Ukrajini. Odkar je v Sovjetski zvezi uveljavljena rajonizacija čebelnih rodov, so se oglasili nekateri strokovnjaki z določenimi prigovori, predvsem v pogledu ukrajinske stepne čebele.

V domovinski vojni je bilo čebelarstvo v Ukrajini demovala uničeno. Po vojni je bilo tja prepeljanih veliko čebelnih družin s Kavkaza. V začetku 50. let so v Ukrajino kar deževale kavkaské matice, kar se je močno odražalo na čistokrvnost ukrajinskih čebel. Nesistematično delo na tem področju je po mnenju strokovnjaka I. K. Davidenka povzročilo glede čebel celo več škode kot vojna.

Ker snov V. Gubina pod gornjim naslovom zadeva čebelo karniko, bo zanimala tudi naše čebelarje, zato priobčujemo njegovo razpravo v skrajšani obliki.

\* \* \*

Vprašanje izvora čebel, ki so razprostranjene v nekaterih območjih Sovj. zveze, je zavzelo obširno publiciteto, ni pa še do danes razčiščeno poreklo čebel in to ne samo v predelih, kamor so jih naselili v teku mnogih let, ampak tudi nekaterih prvotnih čebel, v prvi vrsti čebel Ukrajine.

Slaba in pomanjkljiva opredelitev izvora ukrajinskih čebel, ki je bila izvedena v nasprotju z dejanskim stanjem in je bila prišteta srednjeruskim čebelam, je privedla do tega, da so te čebele skoraj izginile s pašišč Ukrajine. Za ukrajinsko čebelo je uvedel A. S. Skorikov latinsko poimenovanje *Apis mellifera acervorum*, kar velja za srednjerusko čebelo stepnih predelov, ki

obsegajo ogromne površine vzhodno od reke Don. Končno so vse stepne čebele, tako ukrajinske kot srednjeruske prišleli k enemu edinemu izvoru pod imenom *Apis mellifica mellifica*, da bi dobili novo latinsko poimenovanje *Apis mellifica acervorum*.

Ukrajinske čebele pa nimajo nič skupnega s severno čebelo. Dejansko izvirajo od čebel *Apis mellifica carnica* in se le neznatno razlikujejo po celi vrsti morfoloških in drugih znakov od tega številnega plemena. Posledice napačnih znanstvenih zaključkov so bile, da se je zanimanje znanstvenikov kot tudi praktikov preusmerilo na druga plemena, ki so jih začeli na veliko proučevati in širiti v skoraj vse predele Ukrajine. Ignoriranje ukrajinske čebele pa je imelo za posledico, da je ta čebela skoraj povsem izginila z ukrajinskih pasišč.

V prispevku O izvoru ukrajinske čebele (Pčelovodstvo št. 5/75) sem dokazal, da je nepravilno prištevanje ukrajinskih čebel k srednjeruskim. Pri tem je treba poudariti, da je takšen specialist za čebelna porekla kot je bil prof. G. Goetre označil na karti, na kateri je prikazal razporeditev čebelnih plemen in rodov v Evropi, tako da je bazen reke Dneper prišteval k domovanju karnik, južnoruske stepne čebele, ki jih je A. S. Skorikov poimenoval *Apis mellifera acervorum*, pa naj bi bile severno od Kaspijskega morja, v stepah Povolžja (G. Goetre — Die Honigbiene in natürlicher und künstlicher Zuchtauslese).

Kakor je znano spada v veliko čebelno družino *Apis mellifica carnica* nekoliko zvrsti: alpska populacija (npr. kranjska sivka, prip. je naša), karpatska, makedonska in banatska karnika. Da bi bila sistematika rodu *Apis mellifica* točnejša, je treba prišteti k navedenim štirim populacijam karnike še ukrajinsko čebelo pod imenom *Apis mellifica carnica* var. *ucrainica*. To poimenovanje dovoljuje ukrajinski čebeli ne samo to, da zavzema v sistematiki svoje ustrezno mesto, ampak ker odraža tudi njen dejanski izvor.

Zavoljo napačnega prištevanja k srednjeruskim so bile ukrajinske čebele izven selekcioniranja in se znanstvene ustanove zanjo niso menile, njihove dragocene lastnosti so bile pozabljene, v vrsti primerov pa je bila tudi name-noma zavrta.

Prišel je čas, ko je potrebno postaviti vprašanje obnove ukrajinske čebele kot čebele, ki ima celo vrsto pozitiv-

nih lastnosti, predvsem pa dobro prezimovanje in pohlevnost.

Glede enotnosti izvora *Apis mellifica carnica*, lahko služijo ukrajinske in karpatske čebele za osnovo medsebojnih križanj z lastnostmi visoke produktivnosti. Če pa ne bodo imele v naslednjih pokolenjih te lastnosti, kar se lahko dogaja pri križanjih med rodovi, bo pač križanje odpadlo.

V cilju ohranitve in izboljšanja ukrajinskih čebel bi bilo smotno obdelati morfološki standard te populacije karnike, ki bi omogočil z zadovoljivo točnostjo dobiti čistokrvno ukrajinsko čebelo.

Če resno govorimo o ohranitvi prvobitnih čebelnih rodov — genofonda z vidika *Apis mellifica*, potem mora sprejeti oddelek za čebelarstvo pri ministristvu za kmetijstvo SSSR in uprava za čebelarstvo v ministristvu za kmetijstvo ukrajinske SSR takojšnje učinkovite mere za izvedbo kompleksnih znanstveno raziskovalnih in organizacijskih prijemov, usmerjenih k ohranitvi in izboljšanju ukrajinskih čebel. Ukrajinska populacija karnike ima pravico zavzeti svoje mesto na pasiščih ukrajinske republike.

Po Pčelovodstvu št. 3/77  
priredil M. Mencej

## ZDRAVILO PROTI KAŠLJU

15 dkg žganja, 60 dkg surovega masla in 60 dkg medu dobro zmešamo. Jemljemo ga po 1 do 2 žlici vsako jutro.

Slezov čaj, oslajen z medom prav tako blaži in zdravi kašelj.

## PROTI BOLEČINAM V PRSIH

1 kavna žlička nastrganega hrena in 2 kavni žlički medu zmešamo. Jemljemo 3 X na dan. To zdravilo pripravljamo v manjših količinah, ker je hitro pokvarljivo.

## ZA SLABOKRVNE

Skodelico suhih češenj s koščicami vred zmečkamo, dodamo skodelico kamilice in kuhamo v 1,5 l vode, dokler napol ne zavre. Precedimo, precejeni vodi dodamo 0,5 l črnega vina in 25 dkg medu. Nato še malo pustimo na štedilniku, da zavre. Zdravilo pijemo 2 do 3 X na dan, vedno toplo.

## PROTI PREHLADU

Zvečer pred spanjem popijemo skodelico vročega lipovega čaja, oslajenega z medom in z dodatkom soka iz pol limone.



## NOVIM NALOGAM NAPROTI

Na letošnjem srečanju in tekmovanju mladih čebelarjev je bilo rečeno, da naj bi v bližnji prihodnosti dosegli 70 organiziranih čebelarških krožkov, ki bi bili pripravljene na prihodnje tekmovanje. Res je, da tega načrtovanja ni pripravila ZČDS in tudi ne komisija za čebelarški naraščaj pri Zvezbi, ampak je bolj izzvenel kot predlog, ki ima svojo utemeljitev v dosedanjem razvoju mreže krožkov, še bolj pa v perspektivah, ki se odpirajo za dejavnost krožkov.

Ali pa so pogoji za razvoj in delo krožkov res toliko obetavni, da lahko računamo s tako naglim razvojem? Prav sedaj, ko se odpirajo šolska vrata in hkrati prehajamo v novo čebelarsko leto je prav, da se soočimo s prednostmi in zaprekami pri organiziranju novih krožkov.

V prvi vrsti je treba upoštevati objektivne pogoje za začetek dela, tj. predvsem moramo pogledati, kako je z ustreznimi učnimi sredstvi in pomagali: opazovalni panj, čebelnjak oziroma stojišče v bližini šole, učbenik, diapozitivi in filmi.

Glede opazovalnih panjev so že do sedaj naročila zelo spodbudna, saj so jih — z eno izjemo — naročila vsa društva oziroma šole, kjer obstajajo krožki. Čim bodo panji pripravljene, bomo o tem tudi obvestili vse zainteresirane. — Kjer je pri šoli čebelnjak, ne bo vprašanja praktične obravnave čebelarjenja; težje bo tam, kjer tega ni ali pa je mentorjev čebelnjak oddaljen od šole. Morda bi kazalo, da v tem primeru postavimo v bližini šole par nakladnih panjev, če je seveda mentor več tehnologi- je čebelarjenja v nakladnem panju. — Učbenik je v pripravi in samo nepredvidena in nenadna ovira je vzrok,

da ne bo na razpolago že v začetku šolskega leta. — Tudi diapozitivi so že na razpolago in kakor smo že poročali, prikazujejo biologijo čebel, čebelarjeva opravila in medonosno rastlinje. Priporočljivo bi bilo, da bi večja društva ali šole v centrih regij odkupile navedene serije diapozitivov in potem izposojali ostalim na njihovem območju. — Še vedno pa je odprto vprašanje ustreznega filma oziroma filmov, ker sta še vedno na razpolago samo francoski in sovjetski film splošnega pomena o čebelah in čebelarjenju. Društva ali šole si jih lahko izposojajo neposredno pri izposojevalnici Sava v Ljubljani.

Razvoj krožkov bo pa le v glavnem odvisen od subjektivnih dejavnikov, z drugo besedo povedano, od pripravljenosti društev in učno vzgojnih kolektivov na šolah. Dosedanja praksa je pokazala, da celodnevna šola in podaljšano bivanje le niso odločilnega pomena za razvoj krožkov. Dejstvo je namreč, da na dosedanjih celodnevniških šolah nimamo krožkov. Poleg tega pa razvoj teh šol ne napreduje tako kot je bilo predvideno in zaželeno; nasprotno, razvoj nekako stagnira in do konca pretečenega leta jih kljub vsem prizadevanjem ni bilo več kot 41, ki so novo vsebino in oblike dela uvedle za vse svoje učence ali pa vsaj za nekaj razredov in s tem tudi delo v krožkih. Nekoliko bolje je s šolami podaljšane bivanja, ki časovno olajšajo delo v krožkih, je pa tudi v to obliko dela vključenih do sedaj le 11 % vseh šol v Sloveniji. Tako ne bo kazalo zanašati se ne na eno ali ne na drugo obliko šole, pač pa se poslužiti že upeljane dosedanje prakse povsod tam, kjer določena skupina učencev

pokaže zanimanje za čebele in čebelarstvo.

Kako bomo začeli z organiziranjem čebelarskih krožkov?

Na sleherni šoli je učna moč, ki predava biologijo ali pa je v vrstah učnovzgojnega kolektiva član — ljubitelj narave. Z njim se bo društvo pogovorilo o morebitnem organiziranju čebelarskega krožka na šoli. Z ustreznim predavanjem ob spremljavi diapozitivov ali filma naj bi učence zainteresirali za tovrstno interesno dejavnost. Če bomo primerno prikazali pomen čebel in smisel čebelarjenja, bo zagotovo skupina učencev, ki se bo opredelila za delo v čebelarskem krožku. Vsaj tako je pokazala dosedanja praksa. Ko imamo skupino, je samo še potrebno, da dobi svojega vodjo, ki bo eden od članov učnega kolektiva in pa seveda mentorja.

Posebno poglavje je vprašanje mentorstva tam, kjer ni na šoli čebelarja. V tem primeru bo prevzel mentorstvo izkušen čebelar, ki ima smisel in ljubezen za delo z mladino. Praksa je pokazala, da imamo v slehernem društvu čebelarja, ki ima zadovoljivo strokovno znanje, hkrati pa prirojeno vzgojiteljsko nagnjenje in bo tako popolnoma zadovoljil nalogam mentorstva, četudi nima naučeno pedagoško znanje. Pri svojem delu se bo posluževal učnega načrta, ki je na razpolago pri ZČDS — komisiji za čebelarski naraščaj in pa učbenika, ki bo izšel v ta namen.

Predvsem pričakujemo razvoj čebelarskih krožkov v tistih predelih, kjer je v tem pogledu malo ali pa sploh nič narejenega. Prepričani smo, da bomo čez leto dni iz teh območij poročali o novem razmahu.

Za komisijo:  
Martin Mencej

## LETNI DELOVNI NAČRT KOMISIJE ZA DELO S ČEBELARSKIMI KROŽKI ČEBELARSKEGA DRUŠTVA LAŠKO

Za primer in spodbudo vsem našim društvom objavljamo letni delovni načrt za delo s čebelarskimi krožki, ki ga izvaja v tekočem letu čebelarsko društvo Laško. Prizadevanje in trud za svoj čebelarski podmladek sta dala laškemu društvu že do sedaj lepe rezultate. Načrt za tekoče leto pa kaže še bolj poglobljeno delo, kakršnega si želimo tudi v drugih društvih.

Komisija za čebel. naraščaj

### I. Naloge na področju organizacije čebelarskih krožkov:

1. Komisija si bo prizadevala, da se ustanovita čebelarska krožka v Brezini in Jurkloštru.

2. K sodelovanju povabiti vodstva šol za vključevanje članov v krožke.

3. Sprejem članov opraviti na svečani način. Sprejem organizirati svečano v Laškem v okviru proslave 75-letnice obstoja čebelarske organizacije v Laškem. Za pokrovitelja prositi Izobraževalno skupnost. Članom podeliti članske izkaznice in značke.

4. V vseh krožkih izvesti volitve; krožki izvolijo: vodjo krožka, tajnika, blagajnika, dopisnika.

5. Krožki vodijo evidenco članov: ime in priimek, rojstne podatke, bivališče in če ima čebele.

6. Krožki vodijo evidenco na predavanjih, razstavah in prireditvah.

7. Vsak krožek sestavi svoj delovni načrt, zaključno letno poročilo o delu in sredstvih krožka.

8. Vsak krožek organizira tekmovanje. Za tekmovanje komisija izdelava testni predlog nalog in metodo ocenjevanja.

9. Člani krožka plačujejo letno članarino 10 din. Krožek odvede 5 din od vsakega člana društva.

### II. Preskrba čebelarških krožkov z učili:

1. Čebelarški krožek »Engelberta Rajtaja« Laško, oskrbeti s potrebnim čebelarškim orodjem.

2. Čebelarški krožek »Rudolfa Šergana Sedraž, oskrbeti s čebelnjakom in potrebnim čebelarškim orodjem.

3. Novoustanovljena krožka v Jurkloštru in Brezah opremiti s čebelnjaki in potrebnim čebelarškim orodjem.

4. Za nove krožke, skupno s šolskimi vodstvi, določiti lokacije za postavitve čebelnjakov.

5. Organizirati svečano otvoritev čebelnjakov in nove krožke poimenovati po zaslužnih čebelarjih.

6. Vsak krožek vodi evidenco o učnem inventarju.

### III. Naloge na področju izobraževanja:

1. Čebelarški krožki imajo predavanja po enotnem učnem načrtu. Učni načrt obsega teoretični in praktični pouk.

2. Predavanja se organizirajo čez celo leto in se za vsak krožek sestavi urnik predavanj.

3. Komisija organizira poučno ekskurzijo za vse člane krožkov na območju društva.

4. Vsak krožek organizira dopisovanje v »Slovenskega čebelarja«.

5. Vsak krožek izdelava opazovalni panj.

6. Vse člane krožkov vabiti na predavanje in prireditve društva.

7. Komisija organizira tekmovanje med krožki.

8. Najboljšemu krožku in posamezniku podeli občni zbor društva priznanje in primerno nagrado.

9. Članom čebelarškega krožka, ki imajo svoje čebele, določi komisija posebnega mentorja, da mu bo pomagal pri opraviilih pri čebelah.

#### FINANČNI NAČRT

DOHODKI:	din
Prispevek Čebelarškega društva Laško	10.000,00
Prispevek Izobraževalne skupnosti	30.000,00
Članarina	500,00
Drugi dohodki	1.000,00
<b>SKUPAJ DOHODKI:</b>	<b>41.500,00</b>

IZDATKI:	din
Za učila	37.000,00
Za ekskurzijo	1.300,00
Za predavanja	1.450,00
Za naročnino »Slovenskega čebelarja«	750,00
Za CIC	1.000,00
<b>SKUPAJ IZDATKI:</b>	<b>41.500,00</b>

Delovni in finančni načrt je sprejel upravni odbor Čebelarškega društva Laško na svoji 1. redni seji dne 9. 1. 1977.

Laško, dne 9. 1. 1977

Predsednik komisije:  
Stane Ropret l. r.

### ZA RANE

Pšenični moki dodamo med, dobro zmešamo in namažemo na platneno krpico, ki jo privijemo na rano. Menjamo 2 X dnevno.

### ZA OPEKLINE

Opečeni del kože takoj namažemo s tanko plastjo medu, bolečine hitro popuščajo in poškodovana koža se zdravi. Povojev menjamo vsak dan, odstranjujemo ga brez bolečin.

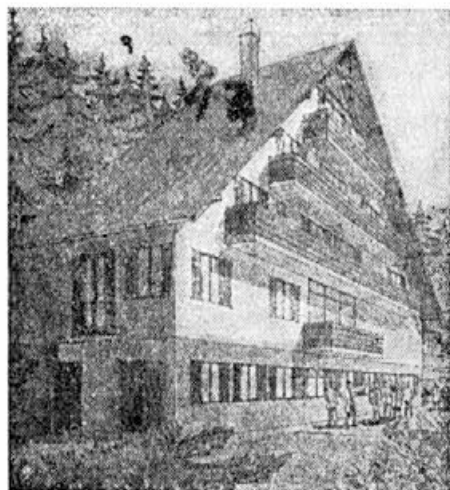
### ZA PLJUČNE BOLNIKE

Redno jemljemo med, kateremu smo primešali drobno nasekano listje trpotca.

### ZA GRLO IN VRAT

Čaj kadulje (žajblja), ki ga osladimo z medom, večkrat grgramo, če imamo vneto grlo ali otečene žleze. Prav tako koristi lipov čaj, oslajen z medom.

Ali: laneno seme zdrobimo v prah, zmešamo z medom in kot obkladek damo na razboleli vrat.



## PRISPEVKI ZA ČIC

ČD — Ig pri Ljubljani

1. Božič Matija	50.—
2. Seliškar Jože	300.—
3. Kralič Edvard	18.—
4. Kozin Stane	100.—
5. Selezijanski zavod	100.—
6. Maček Anton	60.—
7. Bolha Janez	100.—
8. Primc Franc	200.—
9. Gorišek Franc	50.—
10. Zakrajšek Jože	50.—
11. Nebec Lado	50.—
12. Kastelic Franc	50.—
13. Bernad Franc	100.—
14. Zagar Jože ml.	100.—
15. Platnar Franc	50.—
16. Johič Jože	50.—
17. Zgonc Anton	20.—
18. Koren Anton	520.—
<b>SKUPAJ</b>	<b>1.500.—</b>

Medobčinska zveza čebelarških družin Maribor 2.000.—

Člani ČD Postojna, in sicer:

Drago Madenovič, Vrbnica	50,00
Rafko Andrejašič	50,00
Janko Babič	200,00

Radovan dr. Bratina	500,00
Franc Bergoč	100,00
Franc Ivančič	200,00
Ivan Kodre	100,00
Jože Kretič	100,00
Ivan Kaluža	20,00
Ivan Karbič	500,00
Mirko Križaj	50,00
Milan Klepčar	20,00
Franc ing. Likon	50,00
Ivan Lenarič	20,00
Janez Matičič	150,00
Andrej Milavec	100,00
Franc Ostanek	300,00
Ivan Ostanek	100,00
Klavdij Ostrouška	100,00
Janez Otrin	50,00
Franc Pavlovčič	100,00
Andrej Požar	200,00
Janko Ropotec	100,00
Jože Renko	100,00
Stanko Rebec	50,00
Janko Sever	500,00
Jože Simšič	400,00
Edi Smrdelj	30,00
Karel Spetič	50,00
Ivan Spetič	50,00
Ivan Segec	20,00
Franc Segec	50,00
Mirko Uhelj	40,00
Adi Urbas	50,00
Franc Volk	100,00
Člani sekcije Hrenovica	1.500,00
Člani čebelarške družine Maribor-Tabor	1.000,00
Stane Todori, Ljubljana	600,00
Prof. Janez Mihelič	300,00

Prispevek za ČIC z besedilom: Člani čebelarške družine Kranj 1.500 din v osmi letošnji številki bi se moral pravilno glasiti: Člani čebelarškega društva Kranj 1.500 din.

Ivančič Lojze, Gornja Radgona	52,00
Ernest Rečnik, Sentjur	50,00

Vsem darovalcem iskrena hvala!

Saldo sklada ČIC na dan 17. 8. 1977 je 135.215,05 din

## OBETAJOČI IZGLEDI ZA DOGRADITEV ČIC

Prav gotovo bodo slovenski čebelarji z veseljem sprejeli vest, da je Izvršni odbor ZCDS na predlog gradbenega odbora za izgradnjo čebelarskega doma na Brdu pri Lukovici, podpisal 1. avgusta 1977 pogodbo s Gradbenim podjetjem »Beton Zasavje« iz Zagorja, da do 31. oktobra letos vzida, zastekli in zaščitno prebarva (sandolins) lesne dele oken, kakor tudi vsa vstopna vrata. S tem bo dom zaprt, zavarovan pred vremenskimi poškodbami in osposobljen za vskladiščenje gradbenega in instalacijskega materiala, ki bo potreben za nadaljnjo izgradnjo.

Sredstva za omenjena dela z vsemi pripadajočimi dajatvami (prispevek za energetiko idr.) znašajo 269.182,65 din.

Menimo, da smo s to pogodbo začeli izvajati sklep občnega zbora, da je treba nadaljevati z izgradnjo našega doma.

Ker je bilo doslej (po obračunu III. faze) zbranih le 135.215,05 din, je predsedstvo sklenilo, da ZCDS posodi manjkajoča sredstva skladu za gradnjo, ker lahko le s takojšnjim pričetkom del (zagarantirana pa mora biti celotna vsota) še pred zimo solidno zavarujemo stavbo in zaradi skokovitih podražitev v gradbeništvu prihranimo določena sredstva.

Pozivamo pa čebelarje, da s polnim razumevanjem podpirajo nadaljnjo izgradnjo čebelarskega doma in individualno ter kolektivno (čebelarske organizacije) zbirajo denarna sredstva, da bomo lahko izpolnili željo velike večine slovenskih čebelarjev in sklep delegatov na občnem zboru aprila letos.

Ker smo obveščeni, da imajo nekatere čebelarske organizacije že zbrana določena sredstva za te namene prosimo, da jih čim preje nakažejo na ZCDS — št. žiro računa 50101-678-48636 z navedbo »Za izgradnjo čebelarskega doma«.

Izvršni odbor ZCDS

---

## AKCIJA »OCENJUJ OKOLJE S ČUTILI«

V letu varstva in izboljšanja človekovega okolja so najbolj množične družbene in društvene organizacije, aktivne članice Skupnosti za varstvo okolja v Sloveniji, pripravile v sodelovanju z uredništvom Nedeljskega dnevnika množično vzgojno izobraževalno akcijo »Ocenjuj okolje s čutili«.

Namen akcije je predstaviti celovitost družbenih naporov in usmeritev, hkrati pa želimo z akcijo spodbuditi občane in delovne ljudi, da opredelijo svoja osebna stališča do glavnih skupin človekove dejavnosti (bivanje, delo, promet in rekreacija) in temeljnih naravnih prvin (voda, zemlja, zrak, rastlinstvo, živalstvo).

Pokrovitelj akcije je Republiški komite za varstvo okolja. Akcijo usmerja cela vrsta naših najbolj uglednih strokovnjakov. Akcija v celoti poteka v Nedeljskem dnevniku (naklada 200.000 izvodov), vsi novilci akcije pa so se ob-

vezali, da bodo akcijo spremljali v svojih glasilih: Ribič, Lovec, Planinski vestnik, Slovenski čebelar, Turistični vestnik, Tabor in Naše okolje.

Cilji, ki jih akcija zasleduje so predvsem: usmeriti gibanje za varstvo okolja v skladu s programom aktivnosti Socialistične zveze delovnega ljudstva, aktivno vključiti v gibanje čim večje število ljudi in približati delovne programe vseh sodelujočih organizacij interesom delovnih ljudi.

Menimo, da bi akcijo lahko v množičnem popestrili s tem, da bi v akcijo vključili čim širši krog ljudi, zato vas prosimo za sodelovanje v akciji.

Izdali smo tudi priložnostno značko.

(Cena ene značke je 10 din).

Delovni odbor akcije  
»Ocenjuj okolje s čutili«  
Lovska zveza Slovenije,  
Ljubljana, Župančičeva 9

### TOMAŽ PIKEL



Ni še dolgo od tega, ko je za vedno zatisnil oči naš dolgoletni član TOMAŽ PIKEL, p. d. Dovnikov oče. Čeprav je že preteklo nekaj časa od tega, ko smo ga pokopali, se še vedno spominjamo njega, saj je z njegovo smrtjo nastala precejšnja praznina med našimi čebelarji. Rodil se je 19. 12. 1895. Kot dober kmet je začel čebelariti že s šestnajstim leti. Začel je s kranjci. Po drugi svetovni vojni pa se je preusmeril tudi na AZ panje. Čebelaril je neprekinjeno z večjim številom panjev in to od 20 do 70. Član čebelarske družine je bil od leta 1920 naprej in bil večkrat njen odbornik. Iz čebelarstva si je pridobil veliko izkušenj in bil tudi dober svetovalec. Bil je tudi dober gospodar in skrben oče svoji številni družini.

Naša družina je z njegovo smrtjo izgubila dobrega in zvestega člana, čebelarja, ki je dosti prispeval za razvoj čebelarstva v našem kraju. Ko smo se čebelarji s težkim srcem poslovili od njega ob njegovem grobu, se ti zahvaljujemo za vse, kar si dobrega storil! Družini pa izrekamo sožalje!

Čebelarska družina  
Nova Štifta

### FRANC SEVER



Močno nas je pretresla vest, da je tovariš FRANCE SEVER tragično preminil v nedeljo, 10. 7. 1977 dopoldne na Tržaški cesti.

Z motorjem se je namenil obiskat svoje čebelice, ki jih je imel na paši, vendar cilja ni dosegel in le-te so ga zaganje čakale. V prometni nesreči je podlegel poškodbam. Tako je čebelarska družina Brezovica zgubila svojega večletnega predsednika in zvestega člana,

čebelice pa svojega gospodarja. Bil je dober čebelar in zvest prijatelj ter so delavec, zanesljiv in vesten, zato še bolj občutimo bolečo praznino v naši sredini.

Poleg tega pa je bil France Sever navdušen član, načelnik in višji gasilski častnik gasilskega društva na Brezovici. Za njegovo požrtvovalno delo je bil večkrat tudi odlikovan. Razen vseh obveznosti pa je še vedno našel čas za svoje čebelice, katere je vestno oskrboval.

Kako je bil France poznan in priljubljen pri ljudeh, pa je dokazal njegov zadnji in veličastni sprevod od doma na pokopališče na Brezovici. Mnogoštevilni znanci in prijatelji bližnje in daljne okolice smo ga pospremili k zadnjemu počitku.

Naj mu bo lahka zemlja!

Čebelarska družina  
Brezovica pri Ljubljani

### MATIJA VERBINC



Neznana in čudna so pota usode, ki nas vodijo skozi življenje, polno vsakršnih nepričakovanj in presenečenj. Kdo je ob zadnjem letnem občnem zboru družine pričakoval, da se bomo prej kot v pol leta poslovili kar od treh naših članov. Pa vendar je za Jožetom in Nandetom julija meseca 1977 odšel še Matija.

Matija Verbinc je bil član čebelarske družine Barje 39 let. Vseskozi je bil predan in napreden čebelar, pripravljen vsakomur pomagati. Pa ni bil samo dober čebelar, ampak tudi vnet sadjar. Ob svojem domu na robu Ljubljanskega barja si je uredil vzoren sadovnjak, kateremu se je poleg čebel posvetil z vsem srcem in znanjem, kakor se je znal le Matija s svojo preudarno mirnostjo. Težka in neusmiljena bolezen pa mu je v juliju presekala pot. Ni mu bilo dano, da bi na jesen svojega življenja užival dela svojih rok in uma.

Barjanski čebelarji

## JOZE MUZGA



Rojen je bil 16. 5. 1908 v Češnjicah. Kot zidar je končal delovodsko šolo v Ljubljani in se zaposlil na delovnem mestu delovodje pri raznih gradbenih podjetjih. Takoj v začetku okupacije se je vključil v OF. Zaradi aktivnosti so ga Italijani kmalu izsledili in ga zaprli v Ljubljani in internirali na Gonars, nazadnje pa so ga poslali še Nemci za 19 mesecev v Dahau. Po vojni je bil do upokojitve direktor Komunalnega podjetja Moste.

Ze kot pastirček pri kmetu je vzljudil čebelice, vendar si jih je lahko nabavil šele ob upokojitvi. Takoj se je priključil čebelarjski družini Polje in postal redni obiskovalec njenih sestankov in predavanj. Kmalu je povečal število panjev čez 40 in jih začel prevažati na razne paše po Sloveniji, Dalmaciji in Hrvaškem. Nabavil si je odslužen avtobus in ga preuredil v prevoznik čebelnjak. Umrl je 9. 5. 1977 v ljubljanski bolnici, kamor so ga prepeljali po drugem napadu kapi.

Pokojni Jože se je z vso ljubeznijo ukvarjal s čebelicami. Na svojih prevoznih na paše si je nabiral zanimive izkušnje, o katerih nam je poročal na naših sestankih. Včasih so bile te izkušnje trpke zaradi nediscipliniranosti prevaževalcev. Svoja zapažanja pa je znal tudi šegavo zaokrožiti, da smo ga radi poslušali. Obiskal je tudi razne tečaje in si v svojo zabavo kupil mikroskop, da je raziskoval čebele in njihove bolezni. Vsekakor zanimiv pojav za laika čebelarja.

Velika množica krajanov z mnogimi čebelarji je žalujoči družini izpričala priljubljenost, ki jo je pokojnik užival. Med nami pa je nastala vrzel, ki jo bo težko zapolniti.

Čebelarjska družina Polje

## IVAN JEZERNIK



Stisnila so se naša srca, ko smo zvedeli, da je nenadna smrt ugrabila iz naših vrst dobrega čebelarja in tovariša našega društva Žerjav.

Poslovil si se od nas sredi cvetočega maja in največjega razmaha tvojih ljubljensk čebelic. Zaman te iščejo okoli tvo-

jega cvetočega vrta in doma. S težkim srcem smo se tudi mi čebelarji in prijatelji poslovili od tebe, Ivan.

Ta zahrbtna bolezen je pretrgala nit tvojega življenja 15. maja 1977. Bil si med prvimi čebelarji pri ustanovitvi čebelarjske družine.

Rodil se je 26. 4. 1912 med rudokopi in iskal si je zaposlitev in kruha v globokih rovih pod Peco. Čebelariti je začel zelo mlad, čeprav skromno za tedanje čase. Vedno je našel dovolj časa, da je oskrboval svoje ljubljence, čeravno jih je imel daleč od svojega doma.

Naj ti bo lahka koroška gruda!

Čebelarjsko društvo Žerjav

I. K.

## MIHA RAJH



V vrste čebelarjev območja Crešnjevca je dne 7. 5. 1977 posegla kruta usoda in nam iz naše sredine v 73. letu starosti neusmiljena smrt vzela priljubljenega dolgoletnega čebelarja MIHO RAJHA.

Ze v rani mladosti je ljubil naravo in vzljudil tudi čebele. Čebelariti je začel 1920. leta in prve čebele prinesel na ramenih iz okrog 15 km oddaljenih Makol. Bil je dolgoletni gospodar družine, preglednik in predsednik ter vseskozi gonilna sila čebelarjske družine Crešnjevca. V zahvalo za njegovo delo mu je društvo podelilo odlikovanje A. Janše II. stopnje. Ob odprtem grobu se je govornik zahvalil za njegovo vsestransko delo, pri raznih organizacijah in čebelarstvu. Vsakemu je rad pomagal in z življenjskimi izkušnjami, ki jih je imel, razdal svoje znanje, nasvete in pomoč vsem, ki so ga za to prosili. Bil je poštenjak in vsesplošno priljubljen, kar se je videlo pri udeležbi na njegovi zadnji poti.

Dragega nam Mihata ni več, ostali smo pa mi čebelarji brez svojega dobrega sodelavca in tovariša. Za njim je ostala praznina in polno žalosti v naših srcih. Življenje se je izteklo, mi pa ne moremo verjeti, da ga ni več. V naših srcih je in bo ostal spomin na prijatelja in na njegovo plodno delo v času njegovega življenja.

Počivaj v miru v naši lepi slovenski zemlji.

Čebelarji območja  
Crešnjevca

KMETIJSKA ZADRUGA TEMELJNA ZADRUŽNA  
ENOTA ZAGORJE OB SAVI BO TUDI V LETOŠNJEM  
LETU PRODAJALA V LASTNI SADNI PLANTAŽI, V  
KANDERŠAH, JABOLKA IN HRUŠKE ZA OZIMNICO.

SE PRIPOROČAMO.

VSEM ČEBELARJEM ŽELIMO DOBRO PAŠO.

**REPUBLIŠKA VETERINARSKA UPRAVA SPOROČA  
O STANJU ČEBELJIH KUŽNIH BOLEZNI  
ZA ČAS OD 1. 8. DO 15. 8. 1977**

**PRISICAVOST:** V občini Domžale v 1 čebelnjaku (Kumpolje), Grosuplje v 1, Kamnik v 1 (Krivčevo), Koper v 2 (Marezige, Hrastovlje), Litija v 1, Ljubljana v 14 (Šentvid, Hruševo, Planina, Šentjakob, Vodice, Presarje pod Krimom, Hrastenica, Polgov Gradec, Notranje Gorice, Vnanje Gorice), Postojna v 1 (Trnje), Sežana v 2 (Hruševica, Kreplje), Slovenska Bistrica v 1, Radovljica v 3, Slovenj Gradec v 2 (Mislinja, Podgorje), Trebnje v 5.

**KUGA ČEBELJE ZALEGE:** V občini Ajdovščina v 11 čebelnjakih (Ajdovščina, Skrilje), Koper v 1 (Dekani), Ljubljana-Moste v 3 (Petelinje, Zgornja Hrušica), Ljubljana-Bežigrad v 1 (Crnuče), Maribor v 2 (Spodnji Slemen), Nova Gorica v 1.

**PRODAM**

27 AŽ naseljenih panjev in nekaj čebelarskega orodja. Cena po dogovoru. Jurij Trček, Topniška 70, Ljubljana.

\* \* \*

Knjigo Sodobno čebelarstvo, nevezane letnike Slovenskega čebelarja od 1950 dalje, deset letnikov Pčele, štirideset letnikov Proteusa, deset letnikov Sodobno kmetijstvo, deset letnikov Moj mali svet in posamezne številke Slovenskega čebelarja. Anton Verbič, Cankarjevo nabrežje 1, Ljubljana.