

RUŠENJA NA VRHU NAD ŽELIMLJAMI

Črni dnevi za črne gradnje!

Pričujoči posnetki, ki jih je v oktobrskih dneh ujel v objektiv svojega aparata naš sodelavec Branko Vrhovec, razgaljajo eno plat medalje črnih gradenj – njihovo rušenje. Delavci posebne ekipe Mestnih inšpekcijskih služb pa tudi lastniki počitniških hišic so namreč rušili na črno zgrajene objekte, ki so v zadnjih letih zrasli na kmetijskih površinah na Vrhu nad Želimljami v KS Pijava gorica. *

V občini kot je naša, ki jo odlikuje precejšnje število črnih gradenj pa najsi gre za

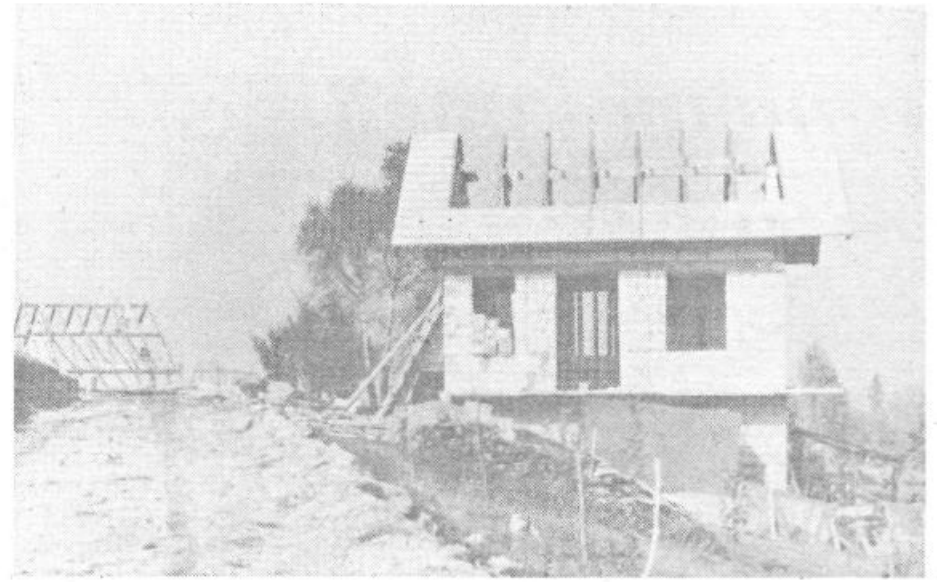


izjemno skromne in neugledne stanovanjske barake, stanovanjske hiše ali pa počitniške hišice, pa ne rušimo pogosto, pa tudi ne načrtno, pa tudi na takrat, ko so šele izkopane gradbene jame ali pa samo postavljeni temelji.

Rušenje omenjenih počitniških hišic na Vrhu nad Želimljami je v javnosti dvignilo precej razmišljanj, takšnih ali drugačnih.

Član občinskega izvršnega sveta in predsednik komiteja za urejanje prostora in varstvo okolja dipl. ing. Egon Breitenberger nam je povedal sledeče.

»To ožje območje Vrha nad Želimljami je z dolgoročnim planom mesta in občine Ljubljane za obdobje 1986–2000 (na kratko Ljubljana 2000) določeno kot kmetijsko zemljišče. To območje pa je s strani Ljubljanskega regionalnega zavoda za varovanje kulturne in naravne dediščine (nadalje zavod) ščiteno zaradi krajinskega in kulturno zgodovinskega spomenika cerkve Sv. Petra. Prvotno je zavod zahteval ščiteno v pasu 200 metrov, vendar je Ljubljana 2000 določil mejo tako, da je kot najbližjo točko upošteval legalno zgrajene objekte na parcelah 29/7 KO Gradišče. Dolgoročni plan namreč ni mogel vzeti za mejo geometrijski krog, pač pa je sledil parcelacijskim mejam. Vsi ti investitorji, ki so zgradili sporne objekte so jih gradili na zemljišču (kupoprodajne pogodbe zemljišča izvirajo iz leta 1985), ki je bil torej opredeljen za kmetijstvo. Kot mi je znano, je Mestna uprava inšpekcijskih služb vodila že od



spomladi v skladu z zakonom o urejanju naselij postopek za odstranitev teh objektov.

V času, ko so bili inšpekcijski postopki že v teku, smo se začeli pogovarjati o problematiki gradnje na širšem območju KS Pijava Gorica. Takrat so se pojavile zahteve investitorjev po tem, da bi se njihove gradnje legalizirale. Na teh razgovorih je bilo večkrat poudarjeno, da moramo območje Vrha s cerkvijo Sv. Petra ščititi, pri čemer vztraja zavod. Seznanili smo jih s postopkom o spremembah in dopolnitvah Ljubljane 2000. V skladu s tem je KS Pijava Gorica 16. maja posredovala ljubljanskemu zavodu za družbeno planiranje, predlog sprememb. Med njimi je bilo zapisano tudi to, da je potrebno varovati spomeniško zaščiteno območje cerkve Sv. Petra. Spodnja meja območja VS 12/9 je po mnenju KS nelogična in nezaključena, zato so predlogi, da se poveže z mejo VS 12/10 in VS 12/8 tako, da bo predstavljala ostro ločnico približno 165–170 metrov

okrog cekrve Sv. Petra. Izhodišče za določitev te meje naj bodo legalno zgrajeni objekti na parcelah 29/3 in 29/7. Sočasno pa je KS posredovala predloge lastnikov stanovanjskih oziroma počitniških hišic ter parcel na Vrhu, ki so izpadli iz zazidalnega otoka VS 12/10, da se njihove parcelne številke vključijo v zazidalni otok.

Postopek sprememb in dopolnitev Ljubljane 2000 še vedno teče in je v fazi preverjanja vseh zahtev podanih na celotnem območju Ljubljane, vendar je za to območje stališče Zavoda jasno, da ne odstopa od ščitenja tega območja. *

Na Vrhu je bilo porušeni 13 vikendov, starih nekaj let, postavljenih na kmetijskem zemljišču II. območja za katerega je možen promet tudi med nekmeti.

Glede objekta, ki naj predstavlja mejo – parcelna številka 29/7 pa lahko zapišemo to, da je bil vikend zgrajen pred letom 1981 in ga bo moral investitor odstraniti, v kolikor bo urbanistična ureditev to zahtevala.

Barjanski osat razgrinja družbeno sramoto!

Kot smo v prejšnji številki glasila zapisali, je komisija za ocenjevanje videza okolja, ki je delovala v okviru našega uredništva, podelila na četrtem turističnem srečanju Vičarov Barjanski osat tudi KS Zeleni log. V obrazložitvi smo zapisali, da okolje v tej in še treh KS, ki so prav tako prejele Barjanski osat (KS Rakova jelša, Galjevica in Barje) okolje po svojem videzu in urejenosti močno odstopa od okolij drugih KS v občini. Res je, da so to področja, kjer se krajani srečujejo z največjimi vdori črnih gradenj, neurejeno komunalno infrastrukturo, pa tudi z gradbišči prometnic. Dobro vemo, da si vodstva teh KS prizadevajo za odpravo teh težkih problemov, a zdi se, da ob tem ostajajo nemočna ali premalo odločna. In čeprav so osati graja tem okoljem, jih vzemimo kot opozorilo širši družbeni skupnosti, da s pomočjo pristojnih strokovnih služb storijo več skupaj z omenjenimi KS, da bo tudi ta del občine in Ljubljane lepši in bolj urejen.

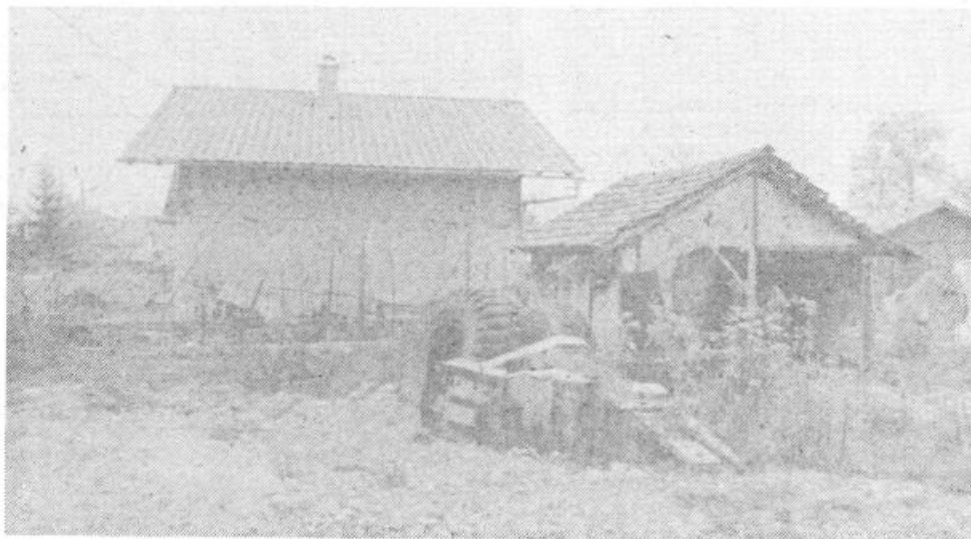
Barjanski osat so na prireditvi v Podpeči prevzeli le predstavniki KS Rakova jelša. Iz KS Zeleni log pa smo pred dnevi prejeli pismo s povabilom na razgovor o stanju in razmerah v tej KS. V pismu so zapisali: Vsi predstavniki IS in člani OO ZK smo se trudili in pošiljali dopise inšpekcijskim službam, občinskemu komiteju za varstvo okolja, postavljali delegatska vprašanja, da bi s okolje v celotni KS uredilo, a vse to pisane ni našlo nobenega razumevanja, niti nam niso bili posredovani nobeni odloki na podlagi katerih bi lahko »malomarne« krajan opozorili oziroma jim dali nalog za odstranitev nepotrebnega materiala, odpadnega materiala, odvoz starih nerabljenih vozil, čiščenje odtočnih kanalov in tako dalje... Zelja 50 odstotkov krajanov KS Zeleni log je, da Skupščina mesta Ljubljane izda, v kolikor še ni, ali pa njen upravni organ odloči, na podlagi katerega lahko kaznujemo krajan, ki z videzom neurejene okolice kazijo izgled KS.

Odkrit, iskren in na trenutke z obupom in nemočjo prežet razgovor z izjemno priza-

devnimi in požrtvovalnimi predstavniki krajevne skupnosti Zeleni log, pa nam je ob dodatnem ogledu najbolj črni točk, razgrnil sramotno podobo naše družbene neučinkovitosti ali pa morda celo (ne)hotenji.

Težko je po nekem vrstnem redu opisati več kot kričavo problematiko, zato bomo v tem prvem zapisu (dogajanja v tej KS bomo spremljali še kar nekaj časa) predvsem nanizali probleme in odprta vprašanja.

To nekaj lepo in mirno ljubljansko nasele – čeprav precej hiš datira iz danega 1932 leta z imenom Sibirija – je po pravici nosilo ime Zeleni log spričo zelenih livad barja in samotnih dreves ob Malem grabnu. Minila so leta, mir in idilika. Danes v tej KS od vsega tega ostaja le še ime Zeleni log, pa bi vendarle lahko ohranili mnogo več. Ze slabih 5 km od ljubljanske pošte se nam razprostira pogled na bolj ali manj urejeno stanovanjsko gradnjo, kjer med dostojnimi stanovanjskimi hišami zevajo v prazno številne ropotarnice, na črno zgrajene seveda skupaj z neštetimi garažami (če le-to so?), kupi odpadnega materiala, zanemarjenimi malimi odlagališči predvsem starih avtomobil-



skih delov in pločevine, na črno postavljenimi svinjaki, slabo vzdrževano okolico, ostanki in nastanki brezštevlnih gradbišč, neurejenimi stajami za ovce...

V krajevni skupnosti so našli 31 na črno zgrajenih hiš, odnosno takih, ki še niso pridobile dovoljenj. Sem ne štejejo nekaterih barak, v katerih živijo stalni ali občasni prebivalci, predvsem pa ne na novo nastajajočega romskega naselja ob Cesti dveh cesarjev. V mnogih stanovanjskih hišah prebiva neprešteto število ljudi – črnih podnajemnikov od katerih lastniki za v leto ali več vnaprej poberejo masne denarje in to v devizah. Nekateri od teh lastnikov so celo uživalci solidarnostnih stanovanj ali pa lastniki več stanovanjskih hiš, iz katerih črpajo svoje črne dohodke. Na podlagi priglasičev del rastejo številni mali objekti, tudi na površinah, kjer so po urbanističnih dokumentih vrtane parkovne površine ali poti. Mnogo teh črnih graditeljev je gradbeni material »črpalo« iz depojev gradbišča južne obvoznice. Pravijo, da dobro cvete tudi posel s preprodajo teh malih objektov in nič kaj posebno barako vnovči že za 5 starih milijard. Kupčevanja je tudi sicer precej, najbolj izbija prodaja živih ovc in drugih »uporabnih« živali. Trenutno domujejo ovčarji s preko 200 ovcami na tem področju. Koljejo jih kar na prostem. V zadnjem času rejene podgane niso več redkost v Zelenem logu. Kot je postal tudi običaj – sečnja družbenih dre-

ves. Požagana sta tako že dva stara hrasta. Zapisali bi lahko še mnogo tega, a **povrnilo se k vprašanju, čemu je tako?**

Vzrokov je lahko veliko, od tega, da OZD nimajo rešenega vprašanja zaposlenih z nižjo kvalifikacijo, da si že po inerciji – nezaposleni in neprijavljeni občani rešujejo vprašanja bivanja in dela po svoje, da so obroba mesta – predvsem tam, kjer ni dokončne urbanistične ureditve kaj pravi prostor za to, do tega, da lahko kot družba tudi povsem zatajimo. V tej drugi trditvi je za primer Zelenege loga najbrže več resnice. Žal. Prizadevanja, marsikdaj že povsem obupana, da se uredi kar se pač lahko, iz te KS vztrajno in dosledno prihajajo že vrsto let. A kaj težko je razumeti, na podlagi številne dokumentacije smo se o tem še kako prepričali, da so vsi pozivi (pisni, ustni, osebni, po delegatski poti...) **inšpekcijskim pa tudi drugim službam skoraj brez odziva.** Imamo odloke, načrte, kršenje je več kot občutno, ukrepanja pa od nikoder. Kako je mogoče, da nepravilno parkiran avto po 10 minutah odpelje pajek v centru mesta, tu pa kljub številnim pozivom stari avtomobili ležijo tudi po 6 let! Zakaj milica ob očitnih krajih gradbenega materiala (za obvoznico) ne ukrepa vedno? Zakaj občinski upravni organ ne preverja realizacijo del na podlagi izdanih dovoljenj za priglasičev? Zakaj službe Uprave za notranje zadeve ne preverjajo pravilnosti prijave stalnega in občasnega bivališča? Ali je res možno na črno rediti drobnico in druge živali v neposredni bližini centra mesta? Kdo lahko brez reagiranja dopusti, da se ne popravi na več mestih raztrgano zaščitno ograjo ob novi obvoznici, kdo bo odgovarjal za nesrečo? Trda so ta vprašanja, toda zagotovo morajo dobiti odgovor? Pa ne samo zaradi pogledov, ki jih vozeči se po novi obvoznici lahko »občudujejo« na obrobju belega Ljubljane, temveč zaradi nas samih, da vsi živimo urejeno, da za vse veljajo ista pravila igre, da zajezimo valove te neučinkovitosti!

J. DOMITROVIČ

Ali kupite?

Prodamo dve počitniški prikolicici »Adria – 450«, stari osem let z baldahinom in dodatno opremo. Vse informacije dobite v tajništvu osnovne šole Levstikove brigade Škofljica ali po telefonu 666-380.