

KRALJEVINA SRBA, HRVATA I SLOVENACA

UPRAVA ZA ZAŠTITU



INDUSTRIJSKE SVOJINE

KLASA 24 (3)

IZDAN 25. maja 1923.

PATENTNI SPIS BR. 868.

L. & C. Steinmüller, Gummersbach, Rhld., Nemačka.]

Zaštita zida sa strane kod pokretnih roštilja,

Prijava od 29. marta 1921.

Važi od 1. septembra 1922.

Pravo prvenstva od 31. januara 1920 (Nemačka).

Često je velika nezgoda kod pokretnih roštilja, što se naročito u zoni najjačeg sagorevanja zapeče zgura na zidovima sa strane, koja za kratko vreme naraste u tolikim količinama, da je rad ognjišta onemogućen.

Ova se nezgoda po ovom pronalasku otklanja time, što se gorivo ograniči sa strane jednim pomoćnim roštiljem, koji sprečava neposredan dodir goriva sa zidom. Ovaj se pomoćni roštilj može sastojati iz štapova pokretnog roštilja naviše okrenutih tako, da se i on stalno kreće ili se pomoćni roštilj može izvesti kao zaseban nepokretan roštilj, koji se dalje može udesiti na preket.

U crtežu su prostim linijama predstavljena tri načina izvođenja pronalaska u preseku roštilja.

Slika 1 pokazuje sklop pomoćnog roštilja, koji je pokretan i sastavljen od naviše savijenih krajnih štapova pokretnog roštilja.

Slika 2 pokazuje sklop nekretnog pomoćnog roštilja.

Slika 3 pokazuje sklop nekretnog pomoćnog roštilja kod zida sa strane udešenog za preket.

U slici 1 (a) obeležava pokretni roštilj, (b) zid sa strane, (c) pomoćni roštilj. Krajnji štap pokretnog roštilja (a) dobija jedno pro-

duženje naviše. Gornji kraj (d) ovog produženja ugaono je savijen i naslanja se na vodnicu (e), koja je uzidana u zid sa strane (b). Rebra sa strane (f) služe da dovoljno odvede toplotu, a vazduh potreban za sagorevanje goriva dovodi se kroz otvore (g) na roštilju.

Pomoćni roštilj (c) na slici 2 namešten je nezavisno od površine roštilja. On je na pr. učvršćen za postolje (h) i njegova se visina može pomeranjem pomoću jednog ureza (l), koji služi kao vodica, regulisavati. Ovo je zato korisno, što se, kada je roštilj slabo opterećen pomoćni roštilj može sniziti, pri čemu se i otvori (g) delimično pokriju, te se odgovarajućoj manjoj potrebi vazduha dovodi i manja količina vazduha kroz strane roštilja. Korisno je da se pristup vazduha sa strane roštilja zatvori jednim zatvaračem i da se krajnji štap roštilja proširi, kako bi gorivo, na njemu nagomilano, dobivalo samo kroz pomoćni roštilj vazduh potreban za sagorevanje.

Po primeru izvedenom u slici 2 omogućeno je, da se visina pomoćnog roštilja s obzirom na sloj goriva, koji sagoreva na raznim mestima pokretnog roštilja može razno i podešavati.

Slika 3 pokazuje pomoćni roštilj izrađen kao roštilj na preket i on može da zauzme

svaki položaj od vodoravnog do vertikalnog. S vremena na vreme ovaj se roštilj bilo ručno ili mehaničkim putem, može postaviti u vertikalni položaj. Pri ovom stavljanju u vertikalni pravac sloj goriva na pomoćnom roštilju ako je ovaj pre toga zauzimao recimo horizontalni pravac, bude odgurnut na pokretan roštilj, te na ovome rastrese gorivo, usled čega nastupa bolje sagorevanje. Kada se pomoćni roštilj ponova vrati u svoj položaj jedan deo sloja goriva padne na njega, gde i sagori. Pomoćni roštilj miruje u jednoj komori (*k*), koja je utvrđena u zid sa strane. Ova komora ima na svome najnižem delu otvore (*m*) za odvođenje uglja, koji propada. Svi otvori služe u isto vreme i za dovod vazduha. Pomoćni roštilj (*c*) nosi dodatak (*n*) kružnog oblika sa jednim ugaonim ispustom (*o*). Deo (*n*) služi da i pri krajnjem vertikalnom položaju pomoćnog roštilja zatvori potpuno pristup vazduha odozdo a i da spreči da odozdo pada pepeo i ugalj. U kranjem položaju za zatvaranje ispust (*o*) nalegne na otvor (*m*) tako, da se udešavanjem pomoćnog roštilja omogućuje otvaranje ili zatvaranje dovoda vazduha iz otvora (*m*). Ovo je naročito korisno za pokretne roštilje sa vetrom odozdo, pošto se kod njih celokupan prostor (*k*) ispod roštilja nalazi pod pritiskom vetra. Ako je pomoćni roštilj u horizontalnom položaju, to se zatvaranjem otvora (*m*) može vetar od istog da odstrani, odnosno i da se reguliše količina vetra, koja odozdo dolazi.

Kao što je i u crtežu naznačeno zid sa strane može da strči iznad luka pomoćnog roštilja, da bi se u svakom položaju istog isključio pristup vazduha u ognjište. Na spoljnoj ivici pomoćnog roštilja može biti nameštena jedna lajsna (*p*) koja ima oblik oštrice i služi za razbijanje delića uglja, koji su zapečeni na zidu. Korisno je, da se i ovde potpuno spreči prolaz vazduha između pomoćnog i pokretnog roštilja, a iz razloga, da se sačuva komora pomoćnog roštilja da ne izgori. Pogodnim odmeravanjem visine sloja goriva na stranama pokretnog roštilja moguće je ro-

štilju sa strane dovesti toliko goriva, da pomoćni roštilj znatno povećava površinu pokretnog roštilja, a da pri tom ne dovodi lažan vazduh.

Ako je komora (*k*) izbačena prolaz vazduhu između kružnog dela (*n*) i zida sa strane sprečava se na taj način, što se na najnižem delu pomoćnog roštilja postiže zatvaranje vazduha pomoću pepela. Zatvor sličan ovome pokazan je na sl. 3 između roštilja i komore (*k*).

Prekret se može vršiti samostalno mehaničkim putem, a i od pokreta roštilja.

Patentni zahtjevi:

1) Zaštita zida sa strane kod pokretnih roštilja naznačena time, što je između zida sa strane i sloja goriva umešnet jedan pomoćni roštilj.

2) Zaštita zida sa strane po zahtevu 1 naznačena time, što pomoćni roštilj (*c*) na svome gornjem kraju ima vodoravnu površinu (*d*).

3) Zaštita zida sa strane po zahtevu 1 naznačena time, što pomoćni roštilj čini deo površine pokretnog roštilja.

4) Zaštita zida sa strane po zahtevu 1 naznačena time, što pomoćni roštilj stoji čvrsto.

5) Zaštita zida sa strane po zahtevu 1 naznačena time, što je pomoćni roštilj udešen na prekret na jednu stranu.

6) Zaštita zida po zahtevu 5 naznačen time, što ima ispust kružnog oblika (*n*), koji je u vezi sa jednim isto tako kružnim udubljenjem u zidu sa strane omogućava sigurno zatvaranje vazduha u svakom položaju pomoćnog roštilja.

7) Zaštita zida po zahtevu 5 naznačena time, što pomoćni roštilj ima ispust (*o*), koji u kranjem položaju mira služi kao zatvor za prilaz vazduhu ka pomoćnom roštilju.

8) Zaštita zida po zahtevu 3 naznačena time, što se visina pomoćnog roštilja, a sa njome i veličina slobodne površine roštilja može udešavati.

Fig. 1.

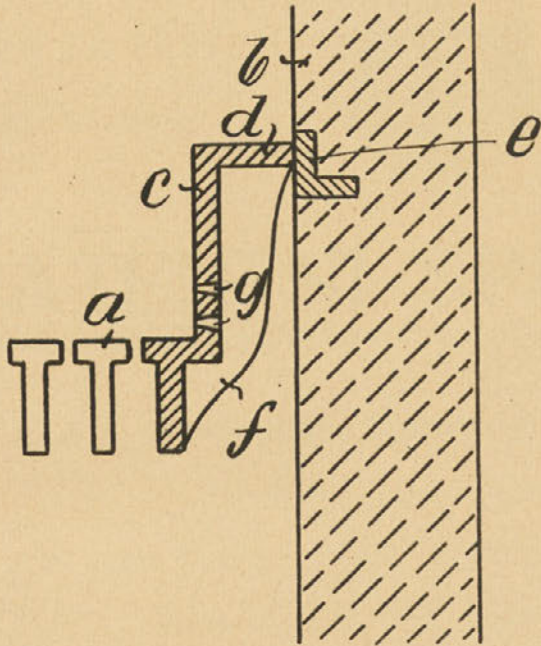


Fig. 2.

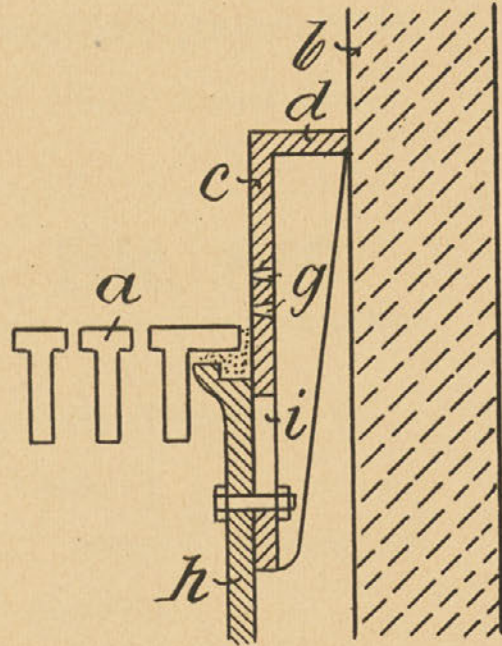


Fig. 3.

