

|| 35686



letnik CII - leto 2000

3



SLOVENSKI ČEBELAR

LETO 1873 - PRIČETEK PERIODIČNEGA ČEBELARSKEGA TISKA NA SLOVENSKEM

ISSN 0350-4497





<i>Čebelarška zveza Slovenije: Vabilo na razstavo v Celju</i>	65	<i>Beekeepers Association of Slovenia: Invitation to the National Beekeepers Seminar in Celje</i>	
<i>Milan Runtas: Ali bomo slovenski čebelarji sploh še čebelarili?</i>	66	<i>Milan Runtas: Shall we Slovenian Beekeepers Continue with Bee-keeping at all?</i>	
ČEBELARJEVA MESEČNA OPRAVILA			
<i>Ivan Bračko: Čebelarjeva opravila v marcu – za AŽ in veliki Kirarjev panj</i>	67	THIS MONTH'S WORK FOR BEEKEEPERS	
<i>Janez Poklukar: Čebelarška opravila v nakladnem panju v marcu</i>	68	<i>Ivan Bračko: Beekeepers Jobs in March – AŽ and the Large Kire's Hive</i>	
<i>Vida Lešnik: Veterinarski nasveti za marec</i>	69	<i>Janez Poklukar: Beekeepers Jobs on LR Hives in March</i>	
		<i>Vida Lešnik: Veterinary Advice for March</i>	
DEJAVNOST STROKOVNIH KOMISIJ ZVEZE			
<i>Pavle Zdešar: Poročilo o delu opazovalno-napovedovalne službe medenja pri MKGP, KIS in ČZS v letu 1999</i>	70	ASSOCIATION'S COMMISSIONS' WORK	
		<i>Pavle Zdešar: Report on the Work of Nectar Flow Observation and Forecasting Service at MKGP, KIS and Beekeepers Association of Slovenia</i>	
IZKUŠNJE NAŠIH ČEBELARJEV			
<i>Franc Prezelj: Moji vtisi o čebelarški praksi v okviru šole za čebelarške mojstre</i>	74	OUR BEEKEEPERS' EXPERIENCES	
<i>Janez Mihelič: Čebelarško pismo iz Avstralije</i>	76	<i>Franc Prezelj: My Impressions of Beekeepers Practical Work in the Skilled Beekeepers Training</i>	
<i>Slavko Rot: Prednosti in slabosti čebelarjenja v AŽ in LR panjih</i>	77	<i>Janez Mihelič: A Beekeepers Letter from Australia</i>	
<i>Marjan Debelak: O naših maticah iz lastnih izkušenj</i>	78	<i>Slavko Rot: Advantages and Disadvantages of Beekeeping in AŽ and LR Hives</i>	
		<i>Marjan Debelak: About Our Queens from our Own Experiences</i>	
BOLEZNI ČEBEL			
<i>Zvonko Kopljan: Ahilova peta varoe – drugič</i>	81	BEE DISEASES	
		<i>Zvonko Kopljan: Varroa's Weak Spot – Continued</i>	
IZ TUJE LITERATURE			
<i>Steve Schechter (nadaljevanje): Cvetni prah koristi našemu organizmu</i>	82	FROM FOREIGN LITERATURE	
		<i>Steve Schechter (Continued): Pollen</i>	
IZ DRUŠTVENEGA ŽIVLJENJA			
<i>Volitve predsednika ČZS – Program kandidata Lojzeta Peterleta</i>	84	FROM THE SOCIETY LIFE	
<i>Lojze Struna: Čebelarji iz Borovnice smo bili uspešni</i>	85	<i>Elections of the President of the Beekeepers Association of Slovenia – The Programme of the Candidate Lojze Peterle</i>	
<i>Ernest Toplak: Predstavitev slovenskega čebelarstva na Madžarskem</i>	86	<i>Ljubo Struna: We, the Beekeepers from Borovnica have been Efficient</i>	
<i>Janko Božič: Blagovna znamka za kranjsko čebelo</i>	87	<i>Ernest Toplak: Presentation of Slovenian Beekeeping in Hungary</i>	
<i>Stanka Rižnar: Smeli načrti ČD Apis za naprej ČZS: Seznam trgovin s popusti</i>	87 92	<i>Janko Božič: Trade Mark for the Carniolan Honey-Bee</i>	
		<i>Stanka Rižnar: Bold Plans of Apis Beekeepers Society for the Future</i>	
		<i>Beekeepers Society of Slovenia: Discount Shops</i>	
V SPOMIN	90	IN MEMORIAM	
MALI OGLASI	94	SMALL ADVERTISEMENTS	

ČEBELARSKA ZVEZA SLOVENIJE

VABI ČEBELARJE

4. MARCA 2000 V CELJE

NA XXIII. DRŽAVNI ČEBELARSKI SEMINAR IN ČEBELARSKO PRODAJNO RAZSTAVO

Čebelarstva zveza Slovenije bo v **SOBOTO, 4. MARCA 2000, ob 9. uri** organizirala **XXIII. državni čebelarski seminar in čebelarsko prodajno razstavo**. Seminar bo v dvorani **CELJSKEGA SEJMA** v **CELJU**, Dečkova 1.

DNEVNI RED SEMINARJA

- 9.00:** Otvoritev in pozdravni govor predsednika **ČZS** g. Lojzeta Peterleta.
- 9.15:** Predavanja in okrogla miza z naslovom **»PRIDELAVA IN TRŽENJE ČEBELJIH PRIDELKOV V LUČI NOVIH UPRAVNIH, DAVČNIH IN VETERINARSKIH PREDPISOV«**.
- Franc Derganc** iz Davčne uprave Novo mesto bo imel referat z naslovom **»Obdavčenje fizičnih oseb z davkom od dohodkov iz dejavnosti«**.
- Janez Kriznik**, GU – DURS bo predstavil referat: **»Status fizičnih oseb, ki opravljajo kmetijsko dejavnost in trgovinski predpisi«**.
- Andrejka Grlič**, pomočnica glavnega tržnega inšpektorja R Slovenije bo pojasnila predpise, na podlagi katerih lahko čebelarji sami tržijo čebelje pridelke.
- Gorazd Urbanija**, dr. vet. med. iz VURS bo spregovoril o novih veterinarsko-sanitarnih predpisih s področja čebelarstva.
- Janez Poklukar** bo predstavil predlog strategije razvoja slovenskega čebelarstva.

12.15 do 12.30: PODELITEV PRIZNANJ ČEBELARSKIM INOVATORJEM

12.30 do 13.00: ODMOR

13.00 do 15.00: Predavanja o temi **BOLEZNI ČEBEL** se bo udeležil znani čebelarski strokovnjak iz Češke **inž. Vladimir Vesely**. Ob tej priložnosti bo predaval o **»Najboljših metodah zatiranja varoze in selekcije čebel«**.

Poleg njega bodo sodelovali še:

mag. Mira Jenko-Rogelj – Prispevek k razpravi o zatiranju varoe.

dr. Jure Senegačnik – Prispevek k iskanju novih možnosti za preprečevanje rezistence na akaricide pri varoi.

Milan Meglič, oec. – Zatiranje varoze z mravljinčno kislino – povzetek večletnih izkušenj v ČD Kranjska Gora

ČEBELARSKA RAZSTAVA

V dvorani sejma bo organizirana prodajna čebelarska razstava. **Samo za tiste inovacije, ki bodo razstavljene prvič, bo razstavni prostor brezplačen.** Vstopnina za udeležbo na seminarju je **1.000.– SIT**. Z vstopnico boste prejeli tudi zbornik referatov.

Otvoritev razstave bo ob 8. uri, zato si jo boste lahko ogledali že pred začetkom seminarja. Vljudno vabljeni vsi slovenski čebelarji in ljubitelji čebel!

ČZS

ALI BOMO SLOVENSKI ČEBELARJI SPLOH ŠE ČEBELARILI?

Milan Runtas

Zadnje mesece minulega leta so upravni organi, pristojni za čebelarstvo, pospešeno »urejali«
pogoje, ki jih morajo izpolnjevati pridelovalci čebeljih pridelkov, da le-te lahko pridelujejo, skladiščijo, embalirajo in prodajajo. Objavljeni pravilniki in nekatere individualne odločbe upravnih organov zaostrojuje pridelavo, embaliranje in prodajo medu do te mere, da bo večina majhnih in srednje velikih čebelarjev (od 15 do 100 čebeljih družin) prisiljena opustiti čebelarjenje za prodajo.

Pa pogledjmo najnovejše veterinarske predpise:

V Uradnem listu RS, št. 91/99, je bil 10. 11. 1999 objavljen Pravilnik o veterinarsko-sanitarnih pogojih za proizvodnjo živil živalskega izvora ter oddajo v promet za javno potrošnjo (dalje: PVSPŽŽ), ki v 164 členih predpisuje pogoje od pridelave do oddaje živil živalskega izvora za javno porabo. Oddaja v promet za javno porabo je vsaka oddaja živil (mednje sodijo tudi med in drugi čebelji pridelki), razen porabe za svoje lastne potrebe, potem ko je uradni veterinar ugotovil, da so živila zdravstveno ustrezna. Pred začetkom oddaje živil v promet za javno porabo mora pristojni veterinarski organ pregledati in z odločbo registrirati živilski obrat (v našem primeru čebelarstvo). PVSPŽŽ loči industrijski, obrtniški in kmetijski živilski obrat in za vsakega posebej predpisuje pogoje, ki jih morajo izpolnjevati. Stopnja zahtevnosti sanitarno-tehničnih normativov je tem večja, kolikor večji je živilski obrat in s tem seveda tudi obseg njegove dejavnosti, enako pa velja tudi za odgovornosti in obveznosti nosilcev dejavnosti živilskih obratov (v našem primeru čebelarjev), to je izobrazba, higienska in zdravstvena primernost osebe ali oseb, ki delajo v teh obratih.

Več kot 25 členov pravilnika posredno ali neposredno ureja pogoje čebelarjenja. Ker so nekatere določila zelo splošna, moti predvsem to, da puščajo pooblaščenemu veterinarsko-sanitarnemu organu preveč prostora za subjektivno razlago posameznih členov. Pogledjmo primer: V 138. členu so natančno opisani pogoji, ki jih morajo izpolnjevati industrijski obrati za obdelavo, predelavo in skladiščenje medu, v drugem odstavku pa je zapisano, da lahko veterinarski inšpektor po svoji lastni oceni dovoli odstopanje od zapisanih pogojev. Še bolj nedorečen pa je 3. odstavek 160. člena, saj za med predpisuje le »prostor za točenje in predelavo medu«. Kje, kakšen in kako opremljen naj bo ta prostor, pa je prepuščeno subjektivni oceni posameznega veterinarskega inšpektorja. To je za enako-

pravno obravnavo in registracijo čebelarskih obratov po Sloveniji brez dvoma nesprejemljivo.

Naslednji predpis s pomembnim vplivom na pridelovalce medu je Pravilnik o veterinarsko-sanitarnem nadzoru živilskih obratov, veterinarsko-sanitarnih pregledih ter o pogojih zdravstvene ustreznosti živil in surovin živalskega izvora (Ur. list RS, št. 100/99). Le-ta v 4. členu predpisuje obvezen pregled medu za javno porabo ter obvezen pregled in nadzor nad živilskim obratom. Določila, ki jih vsebujejo členi od 107 do 110, zavezujejo proizvajalca, da v 12 urah pred oddajo medu za javno porabo uradnemu veterinarju prijavi med v organoleptični, po potrebi pa tudi v laboratorijski pregled. Za konec pa še največja cvetka tega pravilnika: Če je čebeljak – ne čebelja družina – okužen s hudo gnilobo čebelje zalege, pršičavostjo, z nosestavostjo ali varozo čebel, je med zdravstveno neustrezen za javno porabo!

Pa še beseda ali dve o trženju medu in drugih čebeljih pridelkov.

Zaradi pomanjkanja prostora se bom pri davčnih in tržnih predpisih, ki obravnavajo čebelarstvo, omejil le na razlago oddelka za gospodarstvo in kmetijstvo Upravne enote Črnomelj (podobna usmeritev izhaja tudi iz odločbe tržne inšpekcije pri Upravni enoti Nova Gorica). Po razlagi tega organa se morajo čebelarji, ki želijo legalno prodajati med in druge čebelje pridelke, na podlagi Zakona o gospodarskih družbah (Ur. list RS, št. 30/93) registrirati kot samostojni podjetniki. Za to morajo izpolnjevati naslednje pogoje: predložiti potrdilo veterinarskega inšpektorja o zdravju čebel in urejenosti čebeljnika, potrdilo o opravljenem izpitu iz higienskega minimuma, potrdilo o opravljenem zdravstvenem pregledu za delo z živilom in uporabno dovoljenje za prostor, v katerem točijo, polnijo in predelujejo med za prodajo na drobno.

Za podrobnejša pojasnila in avtentično tolmačenje navedenih predpisov smo zaprosili Veterinarsko upravo RS in Davčno upravo RS. Upravičeno pričakujemo, da nam bodo strokovni delavci omenjenih uprav na letošnjem čebelarskem posvetu v Celju »nalili čistejšega vina«, da se bomo lahko odločili, kako usmeriti naše čebelarstvo v prihodnje.

**Vabimo vas, da se v čim večjem številu udeležite letošnjega čebelarskega srečanja in razstave v Celju ter z vprašanji in predlogi prispevate svoj delež k sestavi oz. popravi predpisov, tako da bodo omogočali »preživetje«
tudi manjšim tržno usmerjenim čebelarstvom.**

ČEBELARJEVA OPRAVILA V MARCU za AŽ in veliki Kirarjev panj

Ivan Bračko, Maribor



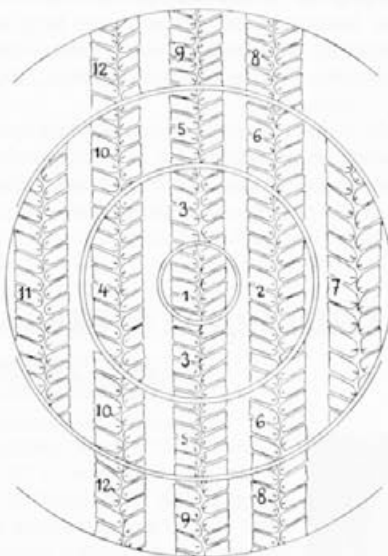
Prvo tretjino marca je srednja dnevna temperatura od 2 do 3 °C. Podnevi se včasih živo srebro povzpne že do 20 °C in več, to pa čebele po dolgotrajnejšem brezizletnem obdobju temeljito izrabijo za trebilni izlet. Ponoči se temperatura še pogosto spusti pod ničlo. Dan je dolg že 12 ur. Pogosto se konec marca in v začetku aprila zelo otopli. V prvi tretjini marca je srednja dnevna temperatura včasih že okoli 9 °C. Po fenološkem rastlinskem koledarju je obdobje, ko so srednje dnevne temperature od 5 do 15 °C, pomlad, v tem času pa govorimo o zgodnji pomladi. V naravi cvetita rumeni dren in vrba iva, cveteti pa začenjata tudi navadni regrat in sadno drevje. Vse omenjene rastline so tudi rastline za čebelo pašo. Čebele izletavajo predvsem v najtoplejših urah dneva, to je opoldne, ko je v senci več kot 10 °C. Na zemljevidu Evrope lahko vidimo, da Slovenija leži na vremensko zelo nepredvidljivem območju vremenskih tokov. Na njem sta označeni januaraska in julijska izoterma, ki se prav na zemljepisni legi Slovenije približujeta na nekaj deset kilometrov, nad njo pa se vremenske spremembe prerivajo po načelu tople-mrzlo. To je tudi razlog, da nikoli ne moremo vnaprej vedeti, ali bo pomladno obdobje trajalo običajnih 6–8 tednov ali več, ali pa bo hladnejše obdobje daljše in bo prehod med pomladjo in poletjem trajal samo tri tedne. Med dolgotrajnim naravnim izborom se je tem lastnostim prilagodila tudi naša pasma čebel – kranjska sivka – najboljša med evropskimi pasmami čebel, za nas pa v čebelarstvu najboljše, kar premoremo.

Že za februar sem opozoril na pomembna dogajanja v življenju čebelje družine v tem letnem času, vse to pa traja še marca, lahko pa tudi še v začetku aprila. S ponazoritvami želim prikazati dogajanje v gnezdu zimske čebelje družine, začetek in način zaleganja matice v gruči. Širjenje in krčenje čebelje gruče na satju glede na zunanjo temperaturo, hkrati pa pojasniti tudi poglobitveno dogajanje in zakonitosti v življenju čebeljih družin.

V tem obdobju so čebele družine v »dinamičnem ravnovesju«, to pa pomeni, da odmrne približno toliko starih zimskih čebel delavk, kot se izlega mladih nadomestnih čebel. To stanje traja približno do za-

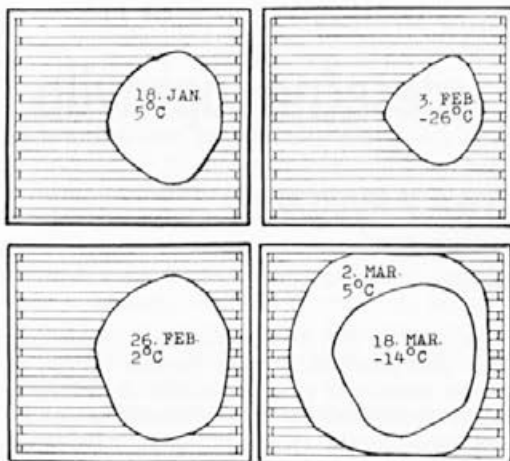
četka cvetenja vrbe iva *Salix caprea* v zadnjem obdobju pred pomladjo, to pa je najpomembnejši fenološki mejnik tudi v razvoju čebeljih družin. Tedaj začnejo čebelje družine v večjem obsegu vzrejati zalogo čebel delavk. Pojavi se »eksplozivni« razvoj družin. Še zlasti pri naši kranjski čebelji pasmi (poglobneje o tem glej: Stane Sajevec »Krivulja letne živalnosti čebeljih družin treh evropskih pasem« v Slovenskem čebelarju, 1997, str. 209 in 210, za meseca februar in marec).

Za obdobje od 27. februarja do 20. marca je raziskovalec L. Dufour (1901) dognal, da čebelja matiča povprečno zalega po 220 jajčec na dan, tako da se v 21 dneh razvoja izleže približno 4.620 celic zalege čebel delavk ali 5,775 dm² oziroma 11,55 dm², merjeno na eni strani (na dm² satne površine na obeh straneh je približno 800 celic čebel delavk ali 400 celic na dm² na eni strani površine oziroma na cm² po štiri celice). To površino zalege obseda



Prikaz zaleganja matice v zimski gruči v pozni zimi in zgodnji pomladi. S številkami od ena do dvanajst so označeni sektorji satja, ki jih je zalegla matiča v časovnem zaporedju.

Vir: Fr. D.: Jug »Praktični čebelar«, str. 60 (izbor in grafična izboljšava S. Sajevec – Maribor)



Širjenje in krčenje čebelarje zimske gruče med prezimovanjem in način prilagajanja zunanji temperaturi.

približno 240 čebel delavk med ulicami, kjer je gostota čebel največja. Vse druge čebele so zunaj obsega zalege, v gruči, ki skrbi za uravnavanje toplote gnezda in zalege, kot to ponazarjajo tudi slike z opombami.

Ko se začne pelodna in medicinska čebelarja paša v naravi, se čebelarja družina razdeli na tretjino pašnih čebel, dve tretjini čebel pa skrbi za opravila v panju. Te čebele vzdržujejo predvsem toploto znotraj čebelarje gruče do njenega roba in skrbijo za vzrejo zalege. Zato mora biti v panju dovolj zalog krme, to je medenih ali sladkornih ter pelodnih rezerv v dosegu čebelarje gruče in na robovih zalege, razporejenih po nagonu čebel.

Panjski sistemi in postopki opravljanja čebelarjih družin v njih so predvsem bolj ali manj priročna in uspešna »orodja« v čebelarjevih rokah, od znotraj pa čebelarjih družin ob pomoči čebelarja, ki jim streže pri

njihovem razvoju in življenju. Čebelarjem priporočam, naj čim prej naberejo vzorce mrtvic za preiskavo na čebelarje bolezni. Poleg varoze je v tem obdobju še vedno najhujša nadloga čebel in čebelarjih družin nosema, čebele pa se zlasti v hladni in brezizletni pomladi okužujejo tudi med seboj.

Ob začetku cvetenja vrbe ive mora čebelar vedeti, ali mora čebelarje družine zdraviti proti nosemi ali ne. Mlade čebele se ne bodo okužile od starih, če nam bo uspelo prekiniti kužni krog in ohraniti čim bolj zdrave mlade generacije čebel delavk, ki bodo od marca do maja razmnožile družino v razmerju 1 : 4,5 in tudi več. Tege nosestavne družine niso sposobne, ker ta bolezen pri oboleli matici izzove predčasno preleganje, skrajša njeno življenjsko dobo in zmanjša obseg zaleganja. Življenjska doba okuženih čebel delavk je krajša, manjša je tvorba krmilnega mlečka in s tem tudi vzreja zalege, zato moč čebelarje družine slabi. Nosestavne čebele imajo prizadeto prebavo, zato se odvisno od števila okuženih čebel poveča poraba zalog hrane, včasih tudi za 30 odstotkov. Nosema povečuje tudi zimsko smrtnost matic in čebelarjih družin ali zmanjšuje njihovo številčnost. Vse to pa kljub morebitni obilni paši zmanjšuje uspešnost čebelarjenja.

Pokojni velečebelar Franc Kirar je poleg povečanih panjev vedno poudarjal temeljna načela uspešnega čebelarjenja, tj. izbiro in vzrejo matic ter njihovo redno zamenjavo v pridobitnih čebelarjih družinah. Imel je od tretjine do polovice rezervnih čebelarjih družin v 4-satarjih in 12-satnih polovičnih panjih. Uporabil jih je za zamenjavo tistih, ki so v pridobitnih panjih zaostajale z razvojem ali jih je zajelo rojilno razpoloženje. Po njegovem je moralo biti v pridobitnih panjih na paši vedno dovolj panjskih in pašnih čebel, ne glede na to, ali si jih vzredijo čebelarje družine same ali so okrepljene iz rezervnih čebelarjih družin. Zdaj, ko čebelarje družine množično napada varoa, so v vsakem čebelarstvu nujne tudi rezervne družine.

ČEBELARJEVA OPRAVILA V NAKLADNEM PANJU V MARCU

Janez Poklukar, Kmetijski inštitut Slovenije

Elektronski naslov: janez.poklukar@kis-H2.si



Marec je prvi aktivni čebelarjski mesec. Že stara izkušnja nas uči, da »svet Gav čebele sprav, svet Jožef jih pa zbudi«. Januarja in februarja smo posegali v panj le izjemoma, v skrajni nuji, če je bilo treba reševati obstoj čebel. Za marec so značilna velika nihanja temperature čez dan, čebelarji pa

lahko pričakujemo že prva dolgotrajnejša obdobja izletnih dni.

Narava se hitro prebujala, naloga čebelarja pa je, da razvije čebele dva do tri tedne pred prvo pomembnejšo pašo. Zimske čebele že pospešeno odmirajo, počasi jih nadomeščajo mlade pomladanske čebele. Število čebel v družinah je najmanjše, zato so zelo obremenjene z vzrejo zalege. Zaloge hrane hitro kopnijo. Če v panjih ni dovolj hrane, moramo čebelarje družine zasilno nakrmiti. Najboljše je krmiljenje čebel s sladkorno raztopino (dva dela sladkorja in en del vode) v narobe obrnjenih zaprtih plastičnih vedrih. V pokrov navrtamo 10 lukenj premera

1 mm, to pa omogoča dnevni odzvem 0,2 do 0,3 l sladkorne raztopine. S tako majhnim odzvem preprečimo kopičenje večjih zalog sladkorja v satju in zmanjšamo verjetnost točenja medu s primešanim sladkorjem. Poleg krmnega sladkorja priporočamo v tem času fruktozni sirup, ki je veliko cenejši od krmnega sladkorja. Na gornjo naklado položimo vmesni panjski pokrov ali PVC folijo z izrezano luknjo v sredini, nanjo poveznemo obrnjeno plastično vedro, naveznemo prazno naklado in pokrijemo s streho. Štiri do pet litrov raztopine v vedru bo zadoščalo za tri tedne do prve izdatnejše paše. Družina se bo normalno razvijala, če bo imela vsaj 4 do 5 kg zaloge v satju. Če je nima, matica zelo omeji zaleganje, družina se ne razvija in posledica je slabič.

V obdobju toplejšega vremena že lahko koristno porabimo kristaliziran med v satju. Medene sate ogrejemo na sobno temperaturo, spraskamo voščene pokrovce in jih dodamo čebelam ob gnezdo ali pod gnezdo, če smo panj prezimili v dveh nakladah.

Stevilni čebelarji prisegajo na krmne pogače. Bodimo previdni – čebele rabijo ob njih več vode, to pa utegne povzročiti nemalo težav ob morebitnem mrazu. Marca je še priporočljiva uporaba krmnih pogač, pripravljenih s kvasom, pozneje pa se lahko zgodi, da kvasovke povzročijo prehitro vrenje medičine v satnih celicah. Dodatki v čebelji hrani proti noseči nam navadno prinesejo več škode kot koristi. Nosemozo čebel zdravimo izključno v skladu z navodili veterinarske službe. Preventivno dodajanje fumagilina čebelam na lastno pest je hudo neodgovorno početje. Upoštevati moramo namreč, da uporaba omenjenega antibiotika v čebeljih družinah za pridelavo medu v večini držav Evropske unije ni dovoljena.

Upoštevajmo tudi pravilo, da moramo čebele spodbujati 40 dni pred prvo pomembnejšo pašo. V tem času se bo družina zadovoljivo razvila.

Nakladni panji dobro izrabijo vsak sončni žarek, kljub temu pa je izolacija pod pokrovom panjev v tem času zelo koristna. Varoa bo pobrala svoj zadnji davek, v prihodnjih mesecih pa se bo verjetno



Nekateri čebelarji prisegajo na pogače.

začasno potuhniti. Vsi panji z nadpovprečnim naravnim odpadom varoe bodo problematični pozno poleti in jeseni. Označimo jih in bodimo pozorni nanje, saj so to potencialni viri okužbe za vse preostale čebeljanje pane.

V Primorju dodamo vsem nadpovprečno okuženim družinam v skladu z navodili veterinarske službe mravljinčno kislino. Če ni drugih navodil, vzamemo plastični lovilec varoj s krpo, na krpo vlijemo 10 ml 85-odstotne mravljinčne kisline na večer ob koncu toplega dne. Postopek ponovimo še dvakrat v razmiku treh dni. Naj ponovim, da tako obravnavamo le najbolj okužene čebele panje, manj okužene pustimo pri miru.

Če bomo sami vzrejali matice, izbirajmo le med družinami z najmanjšim številom naravno odpadne varoe. Zdaj je tudi zadnji čas za pripravo rezervnih podnic in streh. Med rojilnim razpoloženjem čebel si bomo morali ustvariti 20-odstotno rezervo čebel za jesen.

Ne pozabimo na posvet čebelarjev v Celju. To je enkratna priložnost za srečanje z našimi čebelarskimi strokovnjaki in drugimi čebelarskimi prijatelji. Če želite sodelovati pri preizkušanju matic, ki bodo vzrejene v registriranih vzrejališčih, pokličite selekcijsko službo za čebele na Kmetijskem inštitutu (tel.: 061/137-53-75). Veseli bomo vašega klica.

VETERINARSKI NASVETI ZA MAREC

dr. vet. med. Vida Lešnik – Veterinarski zavod Slovenije
Oddelek za zdravstveno varstvo čebel

Marec je mesec, ki nam jo lahko precej zagode. Kljub temu ne smemo pozabiti na prihajajočo čebelarsko sezono. Uspešna prezimitev čebeljih družin ni vedno zagotovilo, da čebel pri njihovem razvoju ne ovirajo zajedavci ali pomanjkanje hrane. Proti koncu meseca bomo lahko pogledali v plodišča, ali imajo družine dovolj hrane. Pokladali bomo sladkorno raztopino z vitamini ali pogačo.

Vse odmrle čebelje družine moramo čim prej pre-

gledati in ugotoviti vzrok propada družine. Posledice le-tega so lahko:

- huda gniloba čebelje zalege,
- varoa,
- nosema,
- lakota.

Večina čebelarjev je že oddala vzorce mrtvic za laboratorijsko preiskavo na nosemo in pršico.

Po mojem mnenju pa ni odveč, da znova sprego-

vorim o noseimi, ki pušča dolgotrajne posledice, če ne ukrepamo pravočasno. Bolezen se najbolj razvije v zimski gruči, zato mora biti čebelar pozoren ob izletnih dnevih. Ob lepih sončnih dnevih bodo čebele prišle na čistilni izlet in prinašale obnožino. Pri tem opravilu jih bomo opazovali. Zato ne bo odveč, da opišem posamezne klinične znake bolezni in povzročitelja noseimavosti. Noseimavost povzroča mikrosporidij *Nosema apis*. Najdemo ga v epiteliju črevesne sluznice v vegetativni obliki, zunaj nje pa v obliki troska, ki je zelo odporen. Noseimavost se pojavlja v kronični, akutni in subklinični (blagi) obliki.

BLAGO obliko noseimavosti lahko čebelja družina ob čebelarjevi pomoči zatre oziroma spontano ozdravi.

Pri AKUTNI obliki so notranjost panja, pročelje in satje onesnaženi z iztrebki.

– Opaziti je nezmožnost letenja, poškodovane in mrtve čebele na vzletni deski.

– Moč čebelje družine hitro slabi.

Pri KRONIČNI obliki ni zaznavnega iztrebljanja čebel na satju.

– Večina čebel umre zunaj panjev.

– Čebelja družina počasi slabi.

Bolezen moramo preprečiti, preden se pojavi, ker jo po hudi okužbi zelo težko pozdravimo. Dolgoročne posledice so:

– krajše življenje matice in čebel delavk,

– matice slabše zalegajo, zato je zalege manj,

– povečanje zimskih izgub čebel,

– manjša izraba paše,

– manjši donosi medu.

Čebelar posumi o bolezni, če iz čebeljega zadka potegne srednje črevo skupaj z drugimi prebavili. Zdravo črevo je temno rumene do rjave barve. Čre-

vo noseimave čebele je razširjeno, brez mišičnih zožitev ter mlečno bele do svetlo rumene barve. Navzočnost spor *Noseme apis* potrjujemo z laboratorijskim pregledom čebeljih mrtvic.

Če z laboratorijsko preiskavo potrdimo sum o hudi okužbi z noseimo:

– moramo razkužiti napajalnik in zagotoviti higieniski napajalnik,

– ne smemo vznemirjati čebel ob hladnem vrenju.

– hudo okužene čebelje družine moramo preseliti v razkužen panj z razkuženim satjem,

– manj prizadete družine lahko zdravimo s prevažanjem zaleženih satov,

– satje moramo razkužiti.

Za zdravljenje uporabljamo fumagilin, ki ga čebelji družini dodajamo v sladkorni raztopini. Če je družina zelo slaba, moramo zdravilno sladkorno tekočino najprej dodajati v majhnih količinah in družino pretresti v manjši panj. Pri hudi okužbi bomo največji uspeh zdravljenja dosegli s škropljenjem zdravilne raztopine neposredno po čebelah.

Za razkuževanje satja uporabljamo 100- ali 80-odstotno očetno kislino (na 1 dm prostornine 2 ml očetne kisline). Satje, zloženo v skladovnici, položimo v zaprt prostor in na vrh postavimo posodo s kislino, da počasi izhlapeva. Na enak način kot očetno kislino lahko uporabimo tudi formaldehid.

Če ne bomo opravili osnovnih del, to je razkuževanja satja, in če ne bomo skrbeli za čistočo čebelnjaka, nam ne bo koristil nikakršen antibiotik.

Na koncu ne smemo pozabiti na varoo. Vstaviti moramo podnične vložke in ugotoviti okuženost s tem zajedavcem.

Dejavnost strokovnih komisij Zveze

POROČILO O DELU OPAZOVALNO-NAPOVEDOVALNE SLUŽBE MEDENJA pri MKGP, KIS in ČZS V LETU 1999

Pavle Zdešar



Leto 1999 je bilo glede čebelje paše in medenja zelo posebno. Podobno velja za večino Srednje in Južne Evrope, od zahodne obale v Franciji do Ukrajine. Zelo dobro so medile zgodnje cvetlične paše, zelo malo je bilo izločanja mane na iglavcih, poleti pa je bilo medenje zmerno. Gledano v celoti, je bila letina dobra, blizu povprečja. V Sloveniji smo pridelali približno 1950 ton medu. Prevažalci čebel in tržno

usmerjeni čebelarji so imeli celo večji skupni pridelek kot v sicer boljši prejšnji sezoni. K njim lahko prištejemo še tiste čebelarje, ki imajo svoja stojišča na območjih z akacijevjo, cvetlično, lipovo, kostanjevo in škržatovo pašo. Za večino čebelarjev, ki čebelarijo na območju iglavcev, je bilo leto 1999 manj uspešno, tako da so ti pridelali precej manj medu kot leto prej. Ta pojav pa ni prav nič vplival na ponudbo, saj je bila vanjo vključena še zaloga predlani pridelanega medu.

Leta 1999 je ONS posredovala čebelarji javno-

sti skupaj 1108 poročil o donosu medicinske ali mane na 54 opazovalnicah, napoved medenja za vse paše in vsa območja, celo leto vse strokovne tehnološke napotke in zdravstvena priporočila za pravilno vzrejo čebel, pa tudi nekatera pomembna obvestila za čebelarje. Za delo opazovalno-napovedovalne službe sta bili leta 1999 značilni dve vrsti nalog. Vzporedno s stalnimi nalogami smo ambiciozno razvijali in uvajali novo visoko tehnologijo pri zbiranju podatkov in pri njihovem posredovanju. Ob veliki stiski s časom nam je naloga le s težavami uspelo opraviti pravočasno. Največja težava je bila, da smo elektronske naprave dobili šele 7. maja. Po časovnem razporedu posodabljanja naj bi bile takrat že preizkušene in naj bi tudi brezhibno delovale. Tako smo z zamudo skupaj z izvajalci, izbranimi z razpisom, tehnično posodobili službo natančno po sprejetem načrtu. Nova tehnika za posredovanje podatkov javnosti je začela delovati takoj, torej že 7. maja. Nove avtomatske postaje za merjenje dnevnih donosov pa smo celo sezono preizkušali s precej težavami in stroški, jih premeščali in predelovali. Da bi odpravili občasne motnje v prenosu podatkov, smo naprave na terenu preizkušali do 15. novembra. Čez zimo bomo v naprave vgradili dodaten mikroelektronski (pred)zbiralnik podatkov.

Z uvedbo avtomatskega merjenja z elektronskimi tehnicami in brezžičnega prenosa podatkov se je odprlo novo poglavje v izrabi čebelje paše v Sloveniji. Podatki so do dekagrama natančni. Brez posredovanja opazovalca so objavljeni vsak večer ob 22. uri in po štirih linijah nenehno enakovredno dostopni čebelarji javnosti. Investicija je bila za čebelarstvo izjemno dolgoročna naložba. Nova tehnika je trajna in bo v prihodnje odločilno prispevala k precej boljši izrabi čebeljih paš in povečanju pridelave čebeljih pridelkov v Sloveniji. Popolna izraba pa bo mogoča šele po izvedbi druge etape posodobitve, sprejetju pravilnika o izrabi čebeljih paš in po nekaterih postopnih spremembah.

Zahvaljujemo se vsem, ki so prispevali k uspešnemu opravljanju nalog ONS, še posebej terenskim opazovalcem.

Z uvedbo nove tehnike je postala ONS sodobno opremljena strokovna servisna in svetovalna služba. Njene storitve vlivajo upanje in motiv čebelarjem vseh velikosti in kategorij. Čebelarji so opazili velik napredek in povečini začeli spoštovati delovne, strokovne in pospeševalne napore službe. Takšno povečanje zaupanja je bilo mogoče doseči le z dobrim obvladovanjem in merjenjem pašnih razmer, s točnim poročanjem o donosih, z natančnimi napovedmi medenja ter s stalnim obveščanjem o najpomembnejših strokovnih podatkih za uspešno vzrejo čebel.

Zaradi posebnosti, vsebine in javnosti dela ONS, različnih interesov znotraj čebelarstva, načina financiranja ONS, zakonske opredelitve in najsmotnejše porabe že tako majhnih sredstev v čebelarstvu mora ONS še naprej obvezno ostati nevtralen strokov-

ni servis. V prihodnje bo potreben še bolj natančen nadzor nad delovanjem službe, predvsem zato, da bi bilo njeno delovanje v vseh pogledih še boljše, pa tudi zato, da bi se obvarovali pred samovoljo in za splošno dobro ne vedno najboljših namenov vplivnih posameznikov znotraj čebelarstva.

OPRAVLJENO DELO

Januarja smo pripravili vse tehnične in komercialne informacije ter strokovne podlage za tehnično posodobitev službe. Predavali smo po društvih in se strokovno pripravljali na sezono, hkrati pa smo ves čas sodelovali pri izdelavi in testiranju novih avtomatskih opazovalnic. V Tinjah v Avstriji smo za zamejske Slovence čebelarje v okviru ONS izvedli izobraževalni dan. P. Zdešar je predaval o tehnologiji čebelarjenja s kranjsko čebelo in njenih posebnostih ter o izrabi čebeljih paš na območju Alp. J. Brvar in I. Flac, strokovnjaka iz Maribora, sta predavala o tehnologiji čebelarjenja v Kirarjevem panju in prikazala način čebelarjenja in izrabe melicitoznih paš s tem panjem.

Februarja smo pripravili podlage za program Masterpoint v novi tehniki spreminjanja digitalnih brezžično sprejetih podatkov v zvočne. Imeli smo več predavanj in tudi sami smo se strokovno usposabljali. Ves mesec smo sodelovali pri nastajanju nove opreme in pri njenem testiranju. Ob prvih težavah se je nedvomno pokazalo, da bi bil projekt pri posredovanju podatkov tehnično veliko boljši, če bi nam uspelo pridobiti radijsko frekvenco.

Marca smo pripravljali opremo za avtomatske opazovalnice in posneli vse zvočne kadre za sporočila v avtomatski tehniki spreminjanja digitalnih podatkov v zvočne v prvi rubriki poročanja na računalniško krmiljenem interaktivnem avtomatskem odzivniku. Sodelovali smo pri razvoju in preizkušanju nove opreme.

Tudi marca smo še predavali po društvih in opravili številne demonstracije izpopolnjene oljne metode zamegljevanja za uničevanje varoj. Ob lepih dnevih smo opravljali celodnevne preglede začetka pomladnega razvoja proizvajalcev mane. Štiri dni smo vodili postavljanje in montažo čebelnjaka na kraljevem posestvu v bližini Londona. Zaradi strogega roka postavitve odlično pripravljena in delovno sposobna ekipa ni imela časa in možnosti popraviti že prej darjenega kozolca, ki je v zelo slabem stanju. S svojim vedenjem, natančnim delom tudi v najhujšem dežju ter izjemnim izdelkom smo navdušili. Na željo dvornega čebelarja je Pavel Zdešar predaval večji skupini tamkajšnjih čebelarjev o lastnostih kranjske, italijanske in kavkaške medonosne čebele, o tehnologiji čebelarjenja s kranjsko čebelo in učinkovitih metodah pri zatiranju varoze, potem pa je tudi odgovarjal na številna vprašanja. Znanje tamkajšnjih čebelarjev, vključno z dvornim čebelarjem, je enako našemu znanju, velike težave pa imajo pri obvlado-

vanju varoze. Čebelarstvo v Walesu je kljub zelo dobrim naravnim razmeram slabše razvito, vzreja čebel pa bolj ljubiteljska in posamična.

Aprila smo po načrtu dela in pogodbenih določilih želeli montirati novo opremo, vendar so se dela pri izvajalcu AMES na inštitutu »Jožef Stefan« zavlekla čez vse roke. Sam sem pripravil in zavaroval vso osnovno opremo. Montiral sem vse preostale dele in vsak dan zahteval naročeno elektroniko. Aprila smo izvajali temeljito kontrolo ter vzorčenje dinamike in obsežnosti razvoja populacije posameznih proizvajalcev mane. Izpopolnjeno in zelo uspešno smo merili fiziološko stanje in pripravo drevov na cvetenje. Ko smo zbrali dovolj podatkov, smo na vse možne načine obvestili čebelarstvo javnost, naj se v sezoni usmeri samo in predvsem v izrabo cvetlične, akacijeve, lipove, kostanjeve in škratove paše. Natančno smo namreč ugotovili, da bo medenje smreke zelo podopvprečno, bolj lokalno ter ugodnejše v višinskih, hladnejših in osojnih legah. Zelo natančno smo napovedali, da hojeve paše ne bo in da utegne hoja zamediti šele konec avgusta in septembra. Prav tako smo napovedali, da utegne hoja v sezoni mediti le na jugovzhodnem pobočju Pohorja, vendar smo morali našo napoved zaradi slabe gradacije še pravočasno preklicati. Opravili smo še zadnja predavanja, med drugim tudi za mojstrske kandidate. V društvi in na območjih, na katerih so imeli velike težave z varozo, so prosili za demonstracijo zatiranja varoze z oljnim zamegljevanjem. Vsem prošnjam smo ugodili.

V začetku maja smo vso pozornost usmerili v meritve po gozdovih. Ugotovili smo še slabše obete za paše na iglavcih in odlične obete za rekordno medenje akacije, lipe in kostanja. O tem smo takoj obvestili čebelarstvo javnost. Naše ugotovitve so se pozneje izkazale kot povsem točne. Vreme je sicer onemogočilo rekordno medenje akacije, vendar je v vseh akacijevih legah medilo zelo dobro in skupni pridelek s te paše je bil največji v minulem desetletju. Precej bolj je pozneje vreme škodovalo lipovi in kostanjevi paši v zgodnejših in srednjih legah.

Ob začetku cvetenja akacije (7. maja) smo vključili novi interaktivni računalniško vodeni štirikanalni odzivnik. Takoj smo začeli vsak dan ob 22. uri posredovati podatke o donosih. Tak način posredovanja informacij ocenjujemo za največji dosežek naše službe in več si čebelar ne more želeli. S tem smo prešli na način poročanja z možnostjo telefonske tonske izbire posameznih rubrik. V pašni sezoni oddajmo poročila, nasvete in obvestila, urejene v petih zvočnih rubrikah. Prva zvočna rubrika so donosi na opazovalnicah, druga napovedi medenja za posamezne paše, možnosti in navedba lokacij, tretja časovno aktualni tehnološki napotki za pravilno vzrejo čebel, četrta zdravstvena priporočila in peta rubrika so obvestila čebelarjem.

Zunaj pašne sezone prvi dve rubriki odpravimo. Naprava deluje nepretrgano celo leto, tako kot na

ša rubrika na TELETEKSTU/145 c. Nova naprava omogoča za prvo rubriko približno 50 do 120 dvedo petminutnih klincev na uro. Med vrhuncem pašne sezone je najpomembnejša prva rubrika, zato preostale skrajšamo. V drugih obdobjih leta ter med pašno sezono v deževnih dneh in dneh brez donosov podaljšamo tehnološko in zdravstveno rubriko. Tako računalnik med sezono evidentira od 100 do 1400 poslušalcev na dan, pozimi pa od pet do 40 klincev na dan. Čebelarji uporabniki so opazili velikanški napredek in so navdušeni. Hvaležni so ministrstvu za kmetijstvo, gozdarstvo in prehrano, da je financiralo novo visoko tehnološko opremo, ki omogoča hitro in natančno obveščanje. Še pred nekaj desetletji je zdaj že starejša generacija čebelarjev za hitrejšo zbiranje podatkov razmišljala o možnosti prenosa z golobi pismoonoši.

V drugi polovici maja smo poskusno montirali 15 elektronskih tehtnic in opremo na postajah na najzahtevnejših lokacijah na Notranjskem, Dolenjskem in Kočevskem, tako da so te začele poskusno delovati. Ves čas smo podatke vzporedno zbirali tudi v starih ročnih opazovalnicah na star način, le da smo to počeli zvečer ob mraku in ne več dopoldne naslednji dan. Tako smo povsem razbremenili administracijo na ČZS dopoldanskega zapisovanja podatkov o donosih na opazovalnicah.

Kolikor je bilo mogoče, smo podrobno analizirali možnosti za pojav medenja na vseh območjih pašnih virov. Natančno smo analizirali razvoj kolonij škržata in njegovo naselitev na novih območjih. Akacijeva paša je bila v vseh sestojih dobra, nikjer pa rekordna. Paša na belem ali gorskem javorju je bila povprečna in brez vplivnejšega deleža mane. Cvetlična paša je bila zaradi vremenskih razmer različna, v celoti pa dobra. Samice velikega smrekovega kaparja je bilo povečini le za ohranitev vrste, ušic zarodnic pa malo. Bolje je kazalo na višjih območjih, saj je bilo na višini več kot 640 metrov, že proti zgornji drevesni meji, samic malega smrekovega kaparja vse več. Na nadmorski višini več kot 820 metrov je bilo ponekod opaziti tudi malega kaparja na hoji. Donosi so bili strokovno pričakovani, čeprav je bil razvoj kolonij ušic na smreki povečini še precej slabši od pričakovanega.

Junija se je še bolj pokazalo, da pašna sezona poteka povsem v skladu z našimi napovedmi in objavami. Čebelarji so po uspešni beri na akacijevi pašni svoje čebelje družine prepeljali na lipovo in kostanjevo pašo. Smrekov med so tako, kot smo predvidevali, točili le redki, in še to samo najboljši mojstri. Vso prvo polovico junija smo bili pozorni na razvoj ušic. Vzorčenje je bilo zelo naporno in težavno je bilo ugotoviti natančen rezultat. Možnosti za prehranjevanje ušic so bile slabe do 15. junija. Po tem datumu so se začele kolonije ušic bolje razvijati. V hojevih sestojih so bili rezultati zelo slabi. Edina boljša možnost za medenje smreke je bila na višinskih in višjih osojnih območjih. Dobre donose je

onemogočalo tudi vreme. Zgodnje cvetenje lipa in kovanja je spiralo hladno in obilno deževje, s tem pa je bil onemogočen tudi napovedan rekorden donos. Natančno smo preučili razmnožitev medečega škržata. V Vipavski dolini se je razširil že do vznožja Nanosa, to je do skrajne točke, ki smo jo določili že pred leti. Pašno območje se je tam razširilo že od meje do Ajdovščine ... Italijani so na svojem območju naselili naravnega sovražnika medečega škržata. To je osam podobna žuželka, ki sicer izvira s Floride. Naselili so jo tudi v bližini italijansko-slovenske meje ...

Pri montaži in testiranju avtomatskih opazovalnic smo naleteli na velike strokovne težave. Na višjih območjih, na katerih je bilo v smeri signalnih tokov več bukovih dreves ali posebna konfiguracija, pogosti sunki vetra, rosa ali dež, se je signal trgal. Dovolj močan je bil za prenos telefonskega pogovora, ne pa za prenos digitalnih podatkov. V gozdovih elektronika ni delovala tako kot na vrtu inštituta v Ljubljani. Potem smo dva meseca v različnih vremenskih razmerah nameščali in preizkušali opremo.

Spoznali smo, da je projekt strokovno izjemno zahteven, celo za najbolj usposobljene strokovnjake v Sloveniji. Kljub poprejšnjim meritvam smo podatke dobivali neredno kar iz polovice novih postaj.

Julija smo z vsemi napori skušali usposobiti tehniko, da bi delovala brezhibno. Ves mesec smo pregledovali pašne vire. Za javnost je služba kljub tehničnim pomanjkljivostim delovala brezhibno in napovedi so se povsem uresničile. Po temeljitem merjenju smo bili prisiljeni preklicati tudi možnost lokalnega medenja hoje na Pohorju in v delu Kobanskega. Vreme se je ustalilo, tako da sta lipa in kovanj v višjih legah kar dobro zamedila.

Na listavcih je vli zelo malo mane. V drugi polovici meseca je v višinah lokalno izločala velika črna ušica na smreki.

Donosi na škržatovi paši so bili sprva odlični in kazalo je že, da se bo naša napoved o rekordnem donosu uresničila. Žal je pričela delovati poletna vroča in suha celinska zračna smer z vročo burjo, tako da čebele zasušene mane niso mogle nabirati. To je povzročilo še padec turgorja in sušo v avgustu. Pridelek je bil zato občutno manjši kot leto prej. In to kljub precej boljši razmnožitvi osebkov škržata ter veliko večjem pašnem območju kot prej. Pričakovali smo kar 400 ton škržatove mane, pridelali pa smo je le približno 260 ton, od tega na novih pašnih območjih kar 50 ton. Največji donos na čebeljo družino na paši škržatove mane je bil v Goriških brdih. Čebelarji so zelo negodovali, ker nam ta mesec še ni uspelo posredovati podatkov z območja Kopa in okolice. Tja je bilo pripeljanih približno 2200 prido-bitnih čebeljih družin. Julija in avgusta smo podrobno raziskovali sicer znanega, a še neopredeljenega proizvajalca mane na hoji. Kolikor nam je dopuščal čas, smo ob popolnem upoštevanju navodil veterinarske službe reševali čebelarstva v vseh pokrajinah

pred napadom varoze. Ugotovili smo, da v čebelarstvih, v katerih so veliko uporabljali amitraz, ta ni več zanesljivo sredstvo.

Za organizacijo koroških čebelarjev iz Avstrije smo kot prejšnja leta organizirali in izvedli celodnevni seminar. Predavanja, ogleda in prikaze čebelarjenja smo tokrat pripravili na Dolenjskem in v Beli krajini.

Avgusta je medenje povečini prenehalo. Tudi na paši mane medečega škržata so se razmere slabšale. Razvoj zelene hojeve ušice se je lokalno stopnjeval, vendar fizikalne razmere za medenje niso bile ugodne. 13. avgusta je začela mediti hoja na Logaški planoti, nato pa še na Krimu in v Hrušici. Postopno in s prekinitvami se je medenje pojavljalo tudi na ožjih območjih Notranjske, Dolenjske in Kočevske. Na Logaški planoti je bilo medenje hoje najboljše in do konca paše sredi septembra je čebelja družina (merjeno na elektronski tehtnici v panju) prinesla 14,28 kg hojeve mane. 20. avgusta je bil na tej postaji donos 1,64 kg, kar sedem dni pa več kot kilogram. Druge dneve sta ugodne razmere za donos pokvarila dež in veter. Že pri tem, sicer dokaj skromnem medenju hoje, se je pokazala naša pravilna strokovna presoja za uvedbo avtomatskega prenosa podatkov. Podatki so bili natančni, nanje pa krajevni opazovalec ni imel niti najmanjšega vpliva. Prva znamenja medenja smo zaznali že nekaj dni prej kot pri ročnih postajah, takoj opravili natančne meritve razmer za medenje in o vsem opozorili čebelarstvo javnost. Sistem avtomatskih elektronskih opazovalnic je pokazal izjemno dolgoročno uporabno vrednost. Ob vsem je razveseljivo tudi dejstvo, da v posebnih razmerah že najmanjša sprememba vrednosti podatkov ob takojšnji meritvi na terenu lahko pripomore pri določanju paše. To bo zlasti dobrodošlo kot pomoč pri kontroli in določitvi pojavljanja listnih man, pri katerih je medenje silovito in kratkotrajno, kakor tudi za vse preostale paše. Še posebej poletne. Konec avgusta smo nadaljevali z odpravljanjem pomanjkljivosti pri delovanju naprav.

Skupini študentov BF sem posredoval teoretično in praktično spoznavanje čebeljih paš v Sloveniji. Skupaj s sodelavcema s Kmetijskega inštituta sem se udeležil enotedenskega strokovnega sodelovanja na inštitutu v Dolu pri Pragi.

Septembra smo odsvetovali prevoz na hojevo pašo. Številni čebelarji so svoje čebele kljub temu pripeljali in napačno postavili čebelje panje. Veliko čebeljih družin je bilo oslabilih od naporne paše in varoze. Znova se je pokazalo, da priljubljen klasični AŽ panj po prostornini in tehnologiji ni najbolj ustrezen za izrabo poznih paš, saj čebelje družine v njih pozno poleti in proti jeseni ne dosega zelenega števila čebel. Čebele, pripeljane s škržatove in cvetlične paše, so v primerjavi z domačimi čebelami slabo prinašale hojevo mano. Natančno smo merili razmnožitev zelene hojeve ušice in procese spolne generacije.

Tehniko zbiranja in prenosa podatkov o donosih na opazovalnicah smo naprej preizkušali. Z veliko napora smo kar 10 od 15 novih postaj premestili na nove lokacije in jih še enkrat zabetonirali. Tako smo dosegli zanesljivejši prenos podatkov. Opazovalnice smo ne glede na izmerjeno moč signala z novo metodo v najslabših razmerah premeščali po gozdu toliko časa, da je naprava na inštitutu izmerila zadostno kakovost prenosa. Dosegali smo vse boljše rezultate.

Oktober smo nadaljevali naše delo in vse postaje postavili na ustrezne lokacije. Največ težav smo imeli na Mašunu, v Javornikih in Kočevskem rogu. Delo smo želeli končati do tedaj, dokler je listje na drevju. O vsem smo se dogovorili tudi z lastniki parcel. Del opreme smo znova predelali in dosegli še boljšo možnost prenosa podatkov. Natančno smo merili razmnoževalne procese zelene hojave ušice. Uspešno nam je pridobiti nekaj naše opreme od nekdanjih opazovalcev, saj je ti več let niso hoteli vrniti.

Po končanem testiranju smo novembra pospravili opremo in jo primerno zaščiteno uskladiščili. Pet postaj smo dali v predelavo. Zaradi poznega datuma in zelo zgodnje zime nam ni uspelo odpraviti vseh posledic premeščanja stabilnega dela postaj. Vse bomo še enkrat zaščitili takoj, ko bo to mogoče. Izvajalec AMES se je obvezal, da bo do 1. aprila zagotovo izdelal in vgradil v postaje dodatni mikroelektronski (pred)zbirnik podatkov z elektronske

tehtnice. Tako bo urejen in pripravljen podatek nekaj minut pred klicem elektronske naprave, komunikacija pa nekajkrat krajša. S tem bo omogočen najboljši možen prenos s teh zahtevnih lokacij. Računalnik bo uspešno komuniciral in zbral vse podatke v 90 minutah. Ko bo Slovenija uporabnik satelitske telefonske signalizacije za brezžične povezave, pa bodo odpadli tudi vsi ti problemi.

Novembra smo skupaj s Čebelarstvo zvezo Maribor in njihovimi strokovnjaki organizirali in strokovno pripravili vsebinsko zahteven 11-dnevni strokovni seminar o izrabi čebeljih paš. V osmih dneh smo izvedli teoretično pripravo za 34 udeležencev. Spomladi bomo pripravili še tri dni terenskih praktičnih vaj in preizkus znanja. Za ta namen predavatelji pripravljamo poseben strokovni dodatek k predpisani literaturi.

Decembra smo urejali podatke in obračunali delo terenskih opazovalcev, tako da jih je honorar prejele 43. Izpopolnjevali smo naše strokovno znanje in usklajevali delo na seminarju v Mariboru. Pripravili smo poročilo o delu in načrt dela za leto 2000.

Sodelovali smo pri delu strokovnih komisij in v društvih. Pripravili smo predlog rešitve problema prepovedanih dostopov v gozdove, kajti ob morebitnem ugodnem razpletu bi pridobili novo možnost izrabe čebeljih paš. Ob pomoči ministrstva za kmetijstvo smo vzpostavili prve stike z odgovornimi na Zavodu za gozdove Postojna, saj želimo te težave rešiti od začetka ogledov in paše.



Izkušnje naših čebelarjev

MOJI VTISI O ČEBELARSKI PRAKSI V OKVIRU ŠOLE ZA ČEBELARSKJE MOJSTRE

Franc Prezelj

Lani spomladi sem se po naključju znašel pri uredniku Slovenskega čebelarja prav tedaj, ko je čebelarju Maksimilianu Wilhelmu pojasnjeval, da na njegov oglas v Slovenskem čebelarju ni bilo ustreznega odziva. Čebelar z avstrijske Štajerske je namreč med slovenskimi čebelarji iskal nekoga, ki bi mu v poletnih mesecih pomagal čebelariti.

Po krajšem pogovoru z gospodom Miheličem sem spoznal, da ta način sodelovanja tudi zame ne bi bil primeren. Moj interes je bil poleg teoretičnega znanja, ki sem ga tedaj pridobival v šoli za čebelarjeve mojstre, izpopolniti tudi praktično znanje, in to v tujem okolju s podobnimi pašnimi razmerami, kot so v Sloveniji, nikakor pa nisem bil pripravljen po-

nuditi svojega časa za dodaten zaslužek. Za tak način pridobivanja dodatnega znanja se ni odločil noben od mojih kolegov – kandidatov za čebelarjeve mojstre.

Po dveh tednih me je domov poklical čebelar Maksimilian Wilhelm iz okolice Mooskirchna. Po izmenjavi informacij o interesih obeh, sva se sporazumela, da ga za štiri dni obiščem že takoj naslednji teden.

Kljub deževnemu vremenu sem že prvi dan videl toliko zanimivih podrobnosti, da mi ni bilo žal poti. V preostalih treh dneh sem imel priložnost videti vse značilnosti njegovega čebelarstva, te pa se razlikujejo tudi od čebelarstev, ki sem jih videl v okviru ob-

vezne čebelarke prakse v šoli za čebelarke mojstre.

Prvi obisk me je tako navdušil, da bi mi bilo prav žal, če bi bil tudi zadnji. Z mentorjem sva se dogovorila, da lahko sam določam čas svojega bivanja v njegovem čebelarstvu, pač glede na določena opravila pri čebelah in moje želje po njihovem poznavanju. Tja sem odpotoval še štirikrat, tako da sem za cel vse čebelarsko leto.

Moj mentor iz Avstrije čebelarji v približno 350 11-satnih izoliranih LR panjih. Panje ima razmeščene na petnajstih stalnih in desetih občasnih stojščih, ki so tudi 80 kilometrov oddaljena od njegovega doma. Na največji nadmorski višini je stojšče, postavljeno na višini približno 1200 metrov. Tam ima tudi eno od plemenitih postaj. Jeseni izprazni vsa stojšča, ki so oddaljena več kot 10 kilometrov in jih preseli v bližino doma.

Tudi njegova tehnologija čebelarjenja je nekoliko drugačna od tiste, ki se jo je učil v šoli za čebelarske mojstre. Čebelarji namreč izključno v dveh nakladah. Prezimuje vedno v eni nakladi. Proti koncu aprila ali v začetku maja doda nad matično rešetko drugo naklado ter sočasno prestavi štiri sate pruge zalege. V plodišču razmakne preostalo zalego, mednje doda prazne sate, ob strani pa satnice. Krajnih satov s hrano ne premika. V tem obdobju čebele redno krmi z apinvertom, ki ga dodaja v satne pitalnike, nameščene v medišču.

Čebele v plodišču pregleduje vsakih deset dni vse do vrhunca njihovega razvoja, to je do druge polovice junija. Potem plodišča ne odpira, razen če želi zamenjati matico. Kljub temu da se pogosto pojavljajo matičniki, čebele ne rojijo in ne izgubijo nabiralne vne. Pri vsakem pregledu skrbno pregleda vsak sat v plodišču in vse sate z zalego v medišču. Vse matičnike potrga ter po oceni odvzame odvečne mlade čebele in sate s pokrito zalego. S tem posegom doseže normalno stanje in čebele nemoteno nabirajo naprej.

Vsako leto vzredi od 500 do 800 selekcioniranih matic. Večino jih uporabi v domačem čebelarstvu, približno 200 pa jih proda okoliškim čebelarjem. Za matičarje uporablja najboljše medarje, ki imajo najboljše tudi druge lastnosti. Najboljši kubitalni indeks določi z računalnikom. Za to opravilo ima izdelan poseben program. Približno sedemdesetim čebelam delavkam v vsakem izbranem matičarju poreže desna prva krila, jih nalepi na lepilni trak in prek skenerja podatke prenese v računalnik. Rezultat mu pokaže čistost pasme in s tem primernost za odvzem vzrejnega materiala.

Z računalnikom in desetimi kontrolnimi tehnicami, povezanimi z računalnikom, vsak dan spremlja donose na posameznem stojšču. Na podlagi teh podatkov se odloča za namestitve čebel na določeno stojšče.

Čebele redno prevažajo. Za prevažanje ima tovorno vozilo z nosilnostjo dve toni. Panje naklada roč-

no. Prenašanje panjev ni potrebno, saj so vsa stojšča ob poteh, tako da tovorno vozilo pelje ob zadnji strani stojšča.

Toči vedno v svoji sodobno urejeni točilnici doma. Satje odpira ročno in z modernim strojem za odpiranje satja. Toči v 16-satnem točilu. To je programsko tako natančno vodeno, da satja ni treba sortirati. Po točenju ostane deviško satje povsem nepoškodovano. K temu vsekakor prispevajo iz ustreznega materiala izdelani koši za satje v točilu, tako da bi jih bilo gotovo smotno uporabiti tudi v naših točilih. Sam sem preizkusil, da pri ročnem odpiranju satja ob uporabi te tehnologije ni posebna umetnost v enem dnevu iztočiti tisoč kilogramov medu.

Ob uporabi takšne tehnologije in zato, ker ne mara težaškega dviganja in prenašanja polnih naklad z medom, odvzema posamezne sate iz medišča, tako kot mi delamo v listovnih panjih, vendar je ta postopek prilagojen njegovi tehnologiji. To delo opravlja vedno skupaj s pomočnikom. Sam odvzema polne sate iz medišča, jih podaja pomočniku, ta pa jih ob pomoči ometalnega stroja zлага v prazne naklade na tovrnjaku. Na stojšču s petindvajsetimi panji zamenjava polnih satov s praznimi v mediščih nikoli ne traja več kot pol ure. Edino težaško delo pri tem načinu je zlaganje polnih naklad na paleto, ko jih pripelje domov, vendar jih tudi tedaj ni treba dvigati. Transport v točilnico in v skladišče pa je povsem mehaniziran.

Čebelarje družine redno pomlajuje. Najpogostejši način je priprava mladih družin z izdelavo ometencev. V moji navzočnosti jih je naredil več kot sto. Ta postopek je med vsemi avstrijskimi čebelarji najbolj razširjen, zaradi preprostosti in njegovih prednosti pa bi ga bilo dobro čim prej prenesti tudi v našo prakso. Ker tokrat ni moj namen opis tega postopka, bom to storil ob drugi priložnosti.

V obdobju najbolj burnega razvoja čebeljih družin redno dela narejence s pokrito zalego, ki jo odvzame pridobitnim družinam. Okrog 10. maja sva skupaj naredila 24 narejencev, ki so bili narejeni za kstanjevo pašo. Prav ti so istega leta prinesli po 45 kilogramov cvetlično-gozdnega medu na panj.

Leta 1998/99 je prezimil 286 čebeljih družin, jeseni 1999 je zazimil približno 360 čebeljih družin, med sezono pa je po lastnih besedah iztočil približno 15 000 kilogramov medu. K nadpovprečnemu donosu brez dvoma veliko prispevata njegova natančnost pri vseh opravilih pri čebelah, njegovo odlično poznavanje čebelje biologije in gozdnih paš, prav tako pa tudi sodobna kontrola donosov na posameznih stojščih in prilagodljivost pašnim danostim.

Prav tako zasluži pozornost njegovo zatiranje varoe, ki tudi avstrijskim čebelarjem ne privoščijo mirnega spanja. Med pašo in v obdobju razvoja čebeljih družin varozo zatira le z izrezovanjem trotovine, ki jo čebele gradijo v visoki podnici. Preden začne pripravljati čebele za zimo, pri vseh družinah preveri

napadenost z varozo. Na podlagi dobljenih podatkov se odloči za zimsko zdravljenje čebel s kemičnimi sredstvi in za zamenjavo najbolj napadenih družin z mladimi družinami, ki jih je vzredil iz ometencev.

Morda bo letos še katerega izmed slovenskih čebelarjev zamikala podobna praksa in bo odkril še kakšno zanimivost, ki sem jo sam lani spregledal.

ČEBELARSKO PISMO IZ AVSTRALIJE

Janez Mihelič, dipl. biol.

Kmalu po novem letu smo iz Avstralije prejeli pismo, v katerem nam je g. Renato Starc zaželel srečno in medeno leto 2000. Lani nas je obiskal v uredništvu in nam povedal veliko zanimivega o avstralskem čebelarstvu, njegovo pripoved pa smo objavili v zanimivem članku. Hkrati nam je sporočil, da v Avstraliji že imajo dobro medeno leto, saj pri njih sezona medenja traja od septembra do maja. Kot dokaz, da med res dobro, nam je poslal fotografijo čebel na paši. Seveda to za Avstralijo ni nič nenavadnega, saj imajo čebele na razpolago obilico bujnega cvetja. Posnetki so nastali konec decembra, tik pred novim letom. Tudi evkaliptus pri njih že zelo lepo cveti in bo verjetno, če ne bo prevelike suše, dal bogato pašo. Jeseni pa so člani slovenskega čebelarskega društva oziroma čebelarske šole v Melbournu – le ta deluje v okviru društva Jadran –



Čebele na cvetlični paši.



Na razstavi.

Foto: Renato Starc

Pripomnim lahko le, da morebitni bodoči kandidat za podobno prakso zaradi tega ne bo imel dodatnih stroškov, pa tudi žejen in lačen ne bo.

Za zdaj naj bo dovolj. Če bi moja spoznanja pritegnila širši krog čebelarjev, sem pripravljen posamezne postopke podrobneje predstaviti v naslednjih številkah Slovenskega čebelarja.

razstavljali svoj med tudi na veliki Viktorijanski kmetijski razstavi, ki je bila za obiskovalce odprta kar enajst dni. Dobili so priznanje za lepo urejen razstveni prostor, v katerem je še posebej izstopal steklen panj z močno čebeljo družino, katere čebele so po stekleni cevi skozi okno letale na pašo.

Zahvalil se nam je tudi za poslane številke Slovenskega čebelarja, saj ga vsi radi prebirajo.

Tudi mi vam, dragi rojaki, želimo veliko zdravja in uspehov, pa tudi veselja ob prebiranju naše revije.



Opazovanje cvetočega evkaliptusovega drevesa.



Stekleni panj na razstavi in čebele, ki izletavajo skozi okno.

PREDNOSTI IN SLABOSTI ČEBELARJENJA V AŽ IN LR PANJIH

Slavko Rot, Branik

Moji prvi stiki s čebelami segajo v leto 1976. Kot začetnik sem začel čebelariti v LR panjih. Iz literature in ob pomoči znanega čebelarja z velikim številom LR panjev, pokojnega g. Pavla Breclja iz Ajdovščine, sem si pridno nabiral znanje in pozneje z delom tudi izkušnje. Priznati moram, da sem bil tedaj eden izmed redkih novopečenih primorskih čebelarjev, ki je začel čebelariti v LR panjih. Če lahko verjamemo statističnim podatkom, potem je zdaj kar približno 90 odstotkov AŽ panjev, preostalih manj kot 10 odstotkov pa pripada nakladnemu panju. Skoraj 10 let sem uporabljal normalno visoko naklado. Odkar sem delno prešel na zamenjavo visokih naklad s polovičnimi, je moje delo veliko lažje. Obe vrsti naklad uporabljam še dandanes.

Delo s čebelami v LR panjih mi je v veliko veselje in pogosto se mi pri samem delu porajajo nove ideje in izboljšave, ki jih s pridom uporabim.

Zadnja leta me je vedno bolj prevzemala misel, zakaj ne bi preizkusil dela s čebelami tudi v AŽ panju. Odločitev je bila zelo hitra in spomladi leta 1997 sem si kupil avtomobilsko prikolico z 10 AŽ panji. Vremenske razmere za razvoj družin so bile marca in aprila dokaj ugodne. Delo s čebelami v novih panjih me je zelo pritegnilo in z veseljem sem ugotavljal dober razvoj čebeljih družin. Ohladitev v eni noči v začetku maja je bila dovolj, da je bilo cvetenje akacije za to leto končano. Živalnost v družinah se je povečevala iz dneva v dan. Enako se je dogajalo v LR panjih, vendar zaradi dodajanja praznih naklad ni bilo slutiti rojilnega razpoloženja. Zadnji poseg, ki sem ga opravil v AŽ panjih, je bilo prestavljanje pokrite zalege v medišče. Hkrati z živalnostjo se je v družinah povečevalo tudi rojilno razpoloženje. V kratkem času mi je zrojilo vseh deset panjev. Vse moje delo oziroma veselje se je prevesilo v rahlo razočaranje. Roji mi niso vzeli celotnega poguma, ampak so me izzvali k razmišljanju o tem, kaj bi bilo treba spremeniti v klasičnem AŽ panju, da bi bila rojivost manjša.

Dolgoletne izkušnje čebelarjenja v LR panjih so mi pomagale, da sem izdelal vzorčni AŽ panj s povečano prostornino. Ohranil sem zunanji videz AŽ panja. V novi panj sem dodal dvajset AŽ satnikov, nadnje pa sem dodal deset satnikov enake dolžine, le da so bili visoki 17,5 cm. Za toliko sem povečal tudi višino AŽ panja. Distančnik, ki je v panju celo pomlad, da ima matica dovolj prostora za zaleganje, zamenjam z matično rešetko nekaj dni pred pojavom glavne paše in ga vstavim nad prvo etažo, kjer je tudi matica. Sate v tretji etaži sem nekoliko znižal zato, da panj ni previsok in da jih lahko vozim z manjšo prikolico v dveh vrstah, to pa pri višjih panjih ni mogoče. Del leta v tem panju čebelarim tudi z dvema maticama. Po velikosti je panj podoben



LR in povečani AŽ panji na lipovi paši junija 1999.

dvema normalnima nakladnima in enemu polovičnemu panju. Vzorčni panj sem preizkušal in z njim eksperimentalno leta 1998. V letu 1999 sem se lotil izdelave desetih novih AŽ panjev, saj mi je preizkusni panj dal zelene rezultate. Prvi krst so panji dočkali na lipovi paši. Pašne čebele so pridno nosile medičino in polnile na novo zgrajene satnike. Medtem matice niso prenehale zalegati. Marsikateri od čebelarjev bo rekel, da je to že vse znano. Mogoče res nisem odkril »Amerike«, vendar sem se s svojim delom dokopal do rešitev, ki mi bodo prinesle več veselja in užitkov pri mojem čebelarjenju v AŽ panjih.

V lanski 12. številki Slovenskega čebelarja me je g. Franc Prezelj iz Križ pri Kamniku vzpodbudil, da svoje izkušnje čebelarjenja z AŽ panji predstavim širši javnosti.

IZDELAVA PANJA:

– AŽ panj je precej zahteven in zanj porabimo precej materiala.

STOJIŠČE:

– Na majhen prostor postavimo veliko število AŽ panjev (tovornjaki, zabojniki itd.).

PREVOZ:

– AŽ panje prevažamo z različnimi prevoznimi sredstvi, in sicer od 10 panjev naprej.

DELO V AŽ IN LR PANJIH:

DOBRE LASTNOSTI ČEBELARJENJA V AŽ PANJU:

- spomladi se družine hitreje razvijajo,
- pregled panja je preprost,
- panji so dobro zavarovani pred vremenskimi nevarnostmi,
- prevoz panjev je zelo preprost in gospodaren.

SLABE STRANI ČEBELARJENJA V AŽ PANJU:

- prostornina panja je omejena,

– v normalnih razmerah preide družina v rojilno razpoloženje zaradi prevelike toplote v panju, pri ugodnih pašnih razmerah čebele ne morejo uskladiščiti vseh dobrot, ki jih daje narava,

– v panju s staro matico ni mogoče sočasno vzgajati nove matice, če panja prej ne razdelimo v dve ločeni polovici,

– pri pregledovanju, zlasti pa pri točenju medu, poškodujemo veliko število čebel,

– LR panj je izdelan bolj preprosto, manjša je poraba materiala,

– LR panji so samostojne enote in zavzemajo veliko prostora,

– prevoz panjev rešuje vsak čebelar po svoje.

– zahteva veliko fizičnega dela.

DOBRE STRANI ČEBELARJENJA LR PANJU

– prostor za zaleganje je neomejen,

– v istem panju je mogoče z istimi čebelami in ob stari matici vzgojiti novo matico,

– med lahko zori v panju,

– pri pregledovanju panja poškodujemo zelo majhno število čebel.

SLABE STRANI ČEBELARJENJA V LR PANJU

– panji so zelo izpostavljeni vremenskim nevšečnostim,

– panje moramo pogosto zavarovati z zaščitnimi premazi,

– delo s panji zahteva veliko fizičnega dela,

– prevoz panjev pri nas še ni dokončno rešen,

– zgodaj spomladi je razvoj družin počasnejši.

In kakšne so moje ugotovitve o predelanem AŽ panju?

PREDNOSTI POVEČANE PROSTORNINE V AŽ PANJU:

– neokrnjena ostaja zunanja oblika panja,

– višina panja še vedno dovoljuje prevoz panjev v dveh vrstah,

– zmanjšanje rojivosti v panju.

– nemotena vzreja nove matice ob stari matici in z istimi čebelami v panju,

– večji donos medu v panju,

– možnost zorenja medu v panju,

– v obdobju medenja ima matica možnost zalegati, tako da se število čebel po medenju občutno ne zmanjša,

– odpadejo vse rezervne družine (od septembra naprej prezimujem v panju z istimi čebelami dve družini),

– onemogočen je stik s čebelami ob preverjanju učinkovitosti zdravljenja varoze ali naravnega odpada varoj.

MOJE MNENJE IN SKLEPI

AŽ panj je naš slovenski panj in v njem čebelarimo že dolga desetletja. Ker je Slovenija geografsko raznolika dežela, se je naš panj prilagajal posameznim območjem in tak tudi ostal do današnjih dni. Ohranili so ga tudi naši velečebelarji, ki živijo in čebelarijo po različnih krajih Slovenije. To je tudi potrditev za AŽ panj, saj skoraj 100 odstotkov čebelarjev čebelarji v tem panju.

Ameriški panj, tako imenovani LR panj, so k nam bolj množično zanesli po drugi svetovni vojni. Ta panjski sistem se v petih desetletjih ni razširil in se je obdržal le tam, kjer so paše bogatejše in dolgotrajnejše. Sam sem moral kot čebelar dolga leta čakati na dobro letino, da sem bil lahko zadovoljen s pridelkom. Ko sem julija lani potoval po Severni Ameriki in na pasiščih videval tudi LR panje, sem ugotovil, da so moji panji pravzaprav podobni majhnemu zasebnemu laboratoriju. Pustimo Ameriko in čebelarimo v naši lepi Sloveniji, za to pa si po svojih močeh trudimo ohraniti naš slovenski AŽ panj. Skušajmo ga izboljšati, tako da bo njegova uporaba gospodarnejša, ker še vedno obstajajo možnosti za nekatere spremembe in izboljšave.

Upam, da sem s svojim prispevkom opogumil tudi preostale čebelarje, ki jim inovatorska žilica ne da miru.

O NAŠIH MATICAH IZ LASTNIH IZKUŠENJ

Marjan Debelak

Z leti se mi je nabralo kar nekaj opažanj in izkušenj, povezanih z našimi maticami, in morda bodo zanimive za širši krog naših čebelarjev. Upoštevati pa je treba, da so moja opažanja plod sicer zavzetega, vendar predvsem ljubiteljskega čebelarja. Čebelarim namreč z deset do dvajset čebeljimi družinami in seveda nimam na razpolago takšnih raziskovalnih pripomočkov in možnosti, kot jih imajo poklicni čebelarski raziskovalci.

Zavedam se, da bo verjetno marsikdo oporekal mojim opažanjem in sklepom, če bo imel ali morda že ima na voljo znanstveno neoporečno izvedene ra-

ziskave z drugačnimi rezultati in če bo znal prepričljivo pojasniti, zakaj moja opažanja morebiti niso verodostojna in tipična za matice kranjskih sivk.

Neposredna povoda, da sem zbral in objavil moje dosedanje ugotovitve o naših maticah, pa sta dva:

Prvi se skriva v vprašanju, ki je bilo že večkrat zastavljeno v našem glasilu in ga je pogosto slišati v čebelarskih pogovorih, namreč: Ali z našimi običajnimi, neselekcioniranimi maticami sploh lahko čebelarimo velikoprostorninsko, torej z zelo močnimi družinami, s katerimi lahko dosežemo veliko (celo

približno 100-odstotno) povečanje učinkovitosti čebelarjenja v primerjavi s čebelarjenjem z manj močnimi družinami?

Drugo vprašanje je povezano z APIMONDIO 2003 v Sloveniji, saj nas bodo skoraj gotovo spraševali, kako je z našimi slavimi »kranjskimi« čebelami in njihovimi maticami.

Moj odgovor na prvo vprašanje je pritrdilen. Z zdravimi, normalno (najbolje doma) vzgojenimi maticami kranjske sivke, ki jih imam v svojem čebelnjaku, lahko po večini že v prvi sezoni razvijem zelo močne družine za velikoprostorninsko čebelarjenje in s tem dosežem približno za 100 odstotkov boljše rezultate kot pri čebelarjenju v panjih s tretjino ali polovico manjšo prostornino. Pri tem pa je seveda treba dosledno upoštevati vsa ključna navodila, ki so sestavni del vsake velikoprostorninske tehnologije, ki jo izberemo. V nasprotnem moramo morebitni neuspeh pripisati predvsem samim sebi in ne »sistemu«.

Podrobnejše pojasnilo gornjega odgovora in prispevek k odgovoru na »apimondijska vprašanja« sledi v nadaljevanju.

Po mojih ugotovitvah lahko domala vsaka normalna, zdrava matica kranjskih sivk v ustreznih razmerah razvije zelo močno družino.

V tej trditvi, ki temelji na mojih 25-letnih izkušnjah z velikoprostorninskim čebelarjenjem z AŽ panji, je podarek na dejstvu, da so mi podedovane, prav nič selekcionirane matice s čebelami – kljub temu da so bile stoletja dolgo utesnjene v kranjičih (brez povečav) in devetsatnih žnideršičih – že takoj prvo leto po uvedbi nove tehnologije uprizorile »populacijsko eksplozijo« ter s čebelami in medom »natrpale« tri AŽ panjske oddelke (AŽ in zaklado, skupaj približno 30 satov AŽ) pri vseh pridobitnih družinah.

To stanje traja oziroma se ponavlja že 25 let. Podoben odziv čebel na večji panjski prostor sem opazil pri vseh čebelarjih, pri katerih sem lahko pobliže spremljal njihovo delo ali celo sodeloval pri njem.

Da ta ugotovitev ni le moja, dokazujejo številni čebelarji, ki so se uspešno lotili velikoprostorninskega čebelarjenja v katerem koli ustreznem velikem panju. Uspeha gotovo ne bi bilo, če v panjih ne bi bilo zelo močnih družin, celo s popolnoma neselekcioniranimi maticami! Vsi pa radi verjamemo, da bi bili z uspešno selekcijo na rodovitnost in druge kvalitete rezultati še ugodnejši. Kako to doseči, je drugo vprašanje, na katerega odgovor in rezultate k sreči (po mojem mnenju) lahko čakamo, ne da bi bili pri čebelarjenju občutno prikrajšani za takojšnje uspehe, zlasti če jih spremlja kolikor toliko dobra paša! Po mojem mnenju, ki temelji na izkušnjah iz domačega čebelnjaka, smo pri velikoprostorninskem čebelarjenju lahko za začetek več kot zadovoljni že z našimi običajnimi, zdravimi, doma vzrejenimi maticami kranjske sivke.

Naše (ali vsaj moje) normalne, zdrave matice lahko razvijejo in ohranjajo zelo močne družine ne-

pretrgano več let (2-3). Ni jih treba menjati vsako leto! V dolgotrajni zasebni čebelarski »raziskovalni« dobi (letos sem dopolnil 60 let čebelarskega staža; med drugo svetovno vojno sem namreč kot desetleten fantič pri samostojnem čebelarjenju nadomestil očeta) sem spoznal, da na rodovitnost matic ne vpliva toliko njihova starost, ampak povsem druge okoliščine. Največkrat sem opazil, da je bila vzrok zmanjšane rodovitnosti pohabljenost matice na kaki nožici ali (pri mojih čebelah k sreči sicer zelo redka) poapnela zalega, ki zmanjšuje število izleženih čebel. Večine drugih razlogov ne moremo opaziti s prostim očesom, čeprav seveda opazimo posledice (manj zalege, zelo in trajno presledkasta zalega), zaznajo pa jih čebele in se odzovejo s preleganjem matice.

Zato sem si že pred leti oblikoval pravilo, da matice menjam le pri tistih družinah, ki občutno zastajajo, in to ne glede na njihovo starost. Če imam dovolj mladih matic in časa za menjavo, menjam po paši, vedno pa s težkim srcem, tudi najstarejše matice, čeprav so še vedno odlične (stare več kot dve ali tri leta).

Trditve, ki se zdijo logične, namreč, da se matice pri intenzivnem zaleganju v močni družini v velikoprostorninskem panju izčrpajo že v kratkem času (nekateri pišejo, da prej kot v eni sezoni) in jih je treba menjati vsako leto, vsaj pri meni ne držijo. Očitno imajo (naše) matice sposobnost, da kar več let zalegajo z maksimalno zmogljivostjo, sicer ne bi mogli čebelariti tudi s »starimi« maticami na rekordne donose z zelo močnimi družinami!

Vse (moje) pridobitne čebelje družine (s svojimi maticami), ki se normalno razvijajo v velikoprostorninskem sistemu, so dobre medarice.

V mojem dolgoletnem čebelarjenju nisem naletel na »velikoprostorninsko« pridobitno družino, ki bi ji lahko pripisal prirojeno »lenobo« za nabiranje medu. Vedno sem našel tak ali drugačen razlog, da družina ni mogla izrabiti paše tako kot večina drugih. Med njimi so bile seveda tudi take, ki so nabrale še več medu, pa tudi te družine so imele povsem druga »opravičila« za odličen rezultat kot skoraj nerazložljivo »pridnost«.

Poznam veliko čebelarjev, ki so sveto prepričani, da jim za uspešnejše čebelarjenje manjkajo le še čarobne matice »medarice«. Žal pa ne poznam nobenega čebelarja, ki bi take matice našel in jih imel pri vseh pridobitnih družinah. Če pa vendarle obstajajo, so njihovi lastniki veliki egoisti, da jih ne ponudijo še drugim ...!

Zato sem že zelo zgodaj sklenil, da si bom sam prizadeval uveljaviti predvsem izboljšave pri načinu čebelarjenja. Z izboljšavami pri čebelarjenju sem že prvo leto dosegel približno 100 odstotkov večjo pridobitnost! Le kdaj in če kdaj bi to dosegel z iskanjem »pridnejših« matic oziroma njihovih čebeljih družin? Ta »športni« užitek sem si prihranil za konec, ko se mi bo zdelo, da tehnologije čebelarjenja ne morem več občutno izboljšati.

Naše čebelarje družine kranjskih sivk s svojimi maticami so morda bolj rojive kot nekatere druge, vendar z zelo opravičljivim razlogom.

Plaz očitkov pada na našo kranjico, češ da je preveč rojiva. Menda so jo kar na hitro (če imamo za primerjavo v mislih njeno milijone let trajajoče bivanje na Zemlji) pokvarili predvsem naši gorenjski trgovci s čebeljimi roji v obdobju kranjičarstva. Kvarimo jo morda še zdaj, zlasti s splošno najbolj uveljavljeno domačo vzrejo matic iz rojnih matičnikov. Nihče ne ve, kakšna je bila kranjska sivka pri rojenju pred tem. Po mojem mnenju ni mogla biti dosti drugačna od zdajšnje.

Rojila je najverjetneje, kot ji je narekoval »panj« v drevesnem ali skalnem duplu, ki si ga je izbrala, in zaradi drugih, bolj ali manj znanih okoliščin. V naših podnebnih razmerah ima to prilagojeno sposobnost, da se spomladi izjemno hitro razvije do polne pašne zmogljivosti za izrabo čim večjega števila razmeroma skromnih pašnih možnosti. Naše paše, kot še predobro vemo, so negotove zaradi hitro se spreminjajočega vremena v naših krajih. Če čebelja družina ni dovolj zgodaj pripravljena na vse možne paše, lahko ne izrabi niti ene in zato ne preživi zime.

Postavlja se tudi vprašanje, zakaj niso rojno pokvarili čebel tudi drugod po svetu, kjer so morali v panjih z nepremičnim satjem prav tako po večini čebelariti »na roje«, čeprav čebel niso na veliko prodajali?

Ker pa je čebelja družina kranjske sivke spomladi tako hitro razvita, je prav tako hitro »zrela« za rojenje! Kaj imamo torej raje? Ali pozno razvite družine drugih pasem (italijanke, nemke, buckfaške mešanke ...), ki v primerjavi s kranjico več ali manj zamudijo zgodnejše paše in so zato nekoliko pozneje pripravljene za rojenje? Ali pa za najzgodnejše paše pravočasno razvite družine kranjske sivke, ki pa so zato tudi prej v »rojni pripravljenosti«? Vprašali smo samo načelno. V resnici nam, po mojem mnenju, kaj takega ne bi smelo niti v sanjah priti na misel, kaj šele, da bi hoteli našo čebeljo pasmo zamenjati s katero drugo! Našo avtohtono, na posebne pašne in podnebne razmere prilagojeno slovensko čebelo moramo v našo in splošno korist na vsak način ohraniti in zavarovati! Tudi in še celo kot prihodnji sestavni del suverene slovenske države v Evropski uniji!

Sam sem se popolnoma sprijaznil z razvojno-rojnimi lastnostmi naših čebeljih družin in jih skušam obvladati s tehnologijo čebelarjenja. Ves čas moja glavna intenzivna ukvarjanja s čebelarstvom (zadnjih 25 let), bi lahko na eni roki preštel roje, ki sem jih ogrebel z dreves. Še ti so bili po večini načrtovani roji za užitek in poskuse.

Pri velikoprostorninskem čebelarjenju so odprte vse možnosti za najbolj učinkovite oblike obvladovanja rojivosti. Na tem mestu jih ne bom niti našteval, saj sem jih že podrobno opisoval v prejšnjih

člankih in navdilih za čebelarjenje. Prav zdaj v mojem čebelnjaku in v čebelnjaku mojega prijatelja potekajo (s težavo boste verjeli, da tudi pozimi) poskusi, kako še bolj obvladati rojivost na podlagi večmatičnih čebeljih gnezd in čebeljih družin z več gnezdi.

Glede odbire manj rojivih matic oziroma selekcije na manjšo rojivost, pa še ta izkušnja:

Po petindvajsetih letih strogo vodene lastne vzreje matic z odbiro, tudi po merilu najmanjše nagnjenosti k rojenju, sem ugotovil, da nisem dosegel ničesar. Vsem pridobitnim družinam v mojem čebelnjaku sem redno menjaval matice samo iz te vzreje. Ker sem hkrati ukrepal tudi protirojno (širil prostor, prestavljal pokrito zalego, dajal v gradnjo satnice, praznil zaležene sate trotovine ...), nisem imel pregleda, koliko sem z leti spremenil »značaj« mojih čebeljih družin in matic glede rojivosti.

Ko pa so pred nekaj leti prišli na vrsto poskusi z lesico, sem jih hotel preizkusiti pri vseh mojih pridobitnih družinah. Zato sem tisto leto zavestno opustil pri njih vse protirojne ukrepe, razen širjenja prostornine z zaklado. Rezultat je bil izjemno ugoden za lesico in skrajno neugoden za odbiro in selekcijo. Vse družine so rojile, seveda pa so se roji zaradi lesice samodejno vračali, le kakšen zadnji brezmatični roj z mlado matico v panju se ni vrnil, a tudi ni odletel s kraja, kamor se je usedel. Tudi o tem sem že obširno pisal.

Od tedaj sicer še vedno jemljem jajčeca za vzrejo matic iz najboljših, najmanj rojivih družin, vendar se dobro zavedam, kako nezanesljivo je tako delo.

Pridružujem se mnenju, ki na moje začudenje ni splošno in je v strokovni literaturi omenjeno le tu in tam, namreč, da so matice kranjskih sivk povprečno samo toliko bolj rojive od primerjanih drugih, v Evropi živečih pasem, kolikor prej dosežejo polno razvitost, ki je prvi pogoj za normalno rojenje. Ta »prej« pa je po objavljenih podatkih lahko celo približno mesec dni! Če vzamemo kot izhodišče, da traja glavno rojno obdobje približno dva meseca (maj, junij) in so naše čebelarje družina polno razvite že v začetku maja, potem si ni težko predstavljati primerjavo z družinami, ki dosegajo polno razvitost šele v sredini junija in še pozneje!

Vse kritične pripombe na rojivost kranjskih sivk, predvsem iz tujine, vidim v luči tega dejstva.

Z večino mojih matic lahko ohranjam kar najbolj močne družine celo (vsaj tri mesece) pašno obdobje.

Po mojih izkušnjah je zgolj od čebelarja odvisno, kako živalne (ali po stari čebelarški govoricu »čebelne«) družine bo imel in kako dolgo bo v pašnem obdobju ohranil njihovo živalnost. Naše običajne matice kranjske sivke so sposobne, seveda s čebelarjevim vodenjem, ohraniti maksimalen tempo zaleganja (približno 3000 jajčec na dan) vsaj tri mesece brez prekinitve!

Večkrat slišimo tožbe nekaterih čebelarjev, češ da živalnost (čebelnost) njihovih čebeljih družin prehi-

tro uplagne, saj bi polno moč potrebovale še za naslednje paše. Te pritožbe pa imajo podporo tudi v nekaterih teoretičnih razglabljanjih, ki prikazujejo celoletni potek čebelnosti čebeljih družin pri evropskih pasmah čebel in za kranjsko sivko res določajo (zaradi mojih drugačnih podatkov s težavo rečem, da nezmotljivo »ugotavljajo«) zelo kratko, komaj mesec dni trajajočo visoko čebelnost, z vrhom okoli 1. junija.

Kakor koli. V mojem čebelnjaku traja visoka čebelnost pridobitnih družin, ki je prvi pogoj za optimalno izrabo razpoložljivih paš, približno tri mesece, to je od maja do avgusta.

V tem obdobju družine lepo obsedajo približno 30 AŽ satov. Gostota čebel na satju in v panju od maja, ko družina doseže razvojno zrelost, do sredine

avgusta, ko družina doseže absolutni vrh čebelnosti, se zmerno povečuje in se šele nato začne počasi zmanjševati k jesenskemu strmemu upadu čebelnosti.

Recept za doseganje zgodnjega in močnega razvoja naših sivk, celo z njihovimi običajnimi maticami, kar je pogoj za celoletno maksimalno čebelnost, je v mojem primeru preprost:

Prezimovanje in pomladni razvoj naj bo v dvoetažnem gnezdu! Torej pri AŽ panjih v celi njihovi prostornini, brez matične rešetke med etažama!

Seveda pa mora imeti čebelar ob koncu pomladnega razvoja, ko je dotedanja panjska prostornina napolnjena s čebelami, zalego in zaloge, voljo in možnost povečati panjsko prostornino na enega izmed zdaj že dovolj znanih načinov.



B

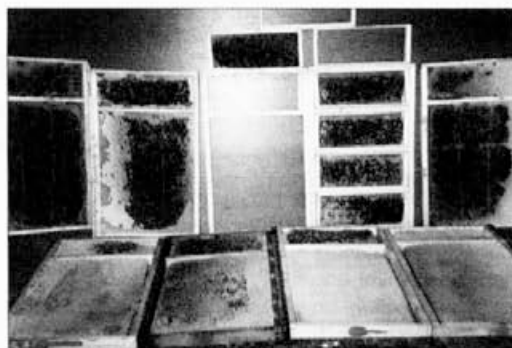
olezni čebel

AHILOVA PETA VAROE – DRUGIČ

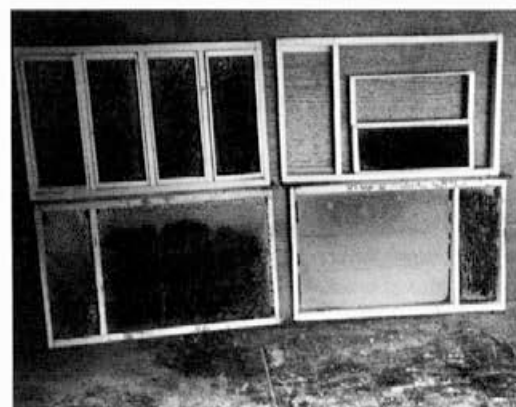
Zvonko Koplán

Na isto temo se oglašam že drugič. Zakaj? V Slovenskem čebelarju (št. 5/98, str. 145) objavljen prispevek Ahilova peta varoe čebelarjem ni bil dovolj razumljiv, postopek pa sem tudi nekoliko izpopolnil. Poleg tega vsebina članka omogoča različne razlage, to pa zahteva moja dodatna pojasnila. Nisem privrženec dolgoveznih člankov in razprav, zato bom tokrat poudaril samo pomembnejše stvari, zaradi katerih je predlagana metoda sploh nastala.

Po mojem mnenju je najpomembnejše varovati in obvarovati čebelarjevo zdravje in zdravje tistih, ki bodo uživali čebelje pridelke. Nič manj pomembno ni varovati tudi zdravja čebel, da ostanejo žive. To omo-



Lovilni sati za varoo.



gočajo panji, postavljeni na prostem. V njih najprej vzrejamo tako čebele kot varoe, pozneje pa uničujemo izključno varoe. Tisti, ki bo pri delu dovolj natančen, bo varoo gotovo ukrotil. Metoda omogoča spopadanje z nadlogo ob vsakem letnem času (razen pozimi), tudi takrat, ko čebele pridno nabirajo med, tako da nam na spopad z njo ni treba čakati do jeseni. Sprotno uničevanje je lažje in za čebele manj boleče.

Nekatere čebelarje skrbi, kaj bodo pridelali v tistih desetih odstotkih panjev ob čebelnjaku. Nekaj domišljije nam pri vsakem delu koristi, zato nam tudi pri tem ne bo odveč. Ponuja se cela vrsta možnosti; lahko smukamo cvetni prah, družine lahko

pustimo rojiti, lahko čebelarimo na med, saj bo ta še kako dobrodošel čebelarom za ozimnico.

Velike, skoraj nepremagljive preglavice pa ta postopek povzročata prevoznikom. Brez razloga, kajti laže bo razkuževati desetino čebelarstva kot pa čebelarstvo v celoti, če smo že zavrgli biološko pridelavo čebeljih pridelkov in postavili na kocko svoje zdravje. Dvomljivce bo iz zadrege morda izvelkel danes predlagani sistem zatiranja varoze z lovilnim satnikom za varoo oziroma s tako imenovanim boksom. Postopek je zelo preprost; namesto da bi iz plodišč premeščali v inkubator cele satnike, bomo premeščali le majhne bokse z zaleženo trotovinno. Tako bomo potrebovali en sam panj za vsakih štirideset družin v čebelnjaku. Priložena fotografija nam razkriva, kakšno opremo za to potrebujemo. Za vsako družino potrebujemo dva navadna satnika s pregrado, razdeljena tako, da tri četrtine satnika zažičimo in vstavimo satnico, četrto pa pustimo za vstavitve boksa, ki zasede prazen prostor. Satniki ostanejo celo leto v plodiščih panjev (dvanajst mesecev

in v njih čebele zaležejo trotovinno. Praksa je pokazala, da je to čebelarom ljubše kakor raztresanje trotovine po drugih satih. Po določitvi štiridesetega panja za izvedbo postopka odstranimo matično rešetko in izpraznimo mediščni prostor. V ta prostor bomo zlagali posebne satnike z zaleženimi boksi trotovine. Satnike z lovilnimi satički za varoo bomo zamenjali vsakih dvajset dni, in sicer šestkrat v dveh mesecih. Na primer: v plodišču vseh panjev smo prvi boks vstavili prvega v mesecu, drugega desetega dne, dvajseti dan pa opravimo prvo zamenjavo boksov med plodiščem panjev in inkubatorjem. Tako je sistem vzpostavljen. Za enkratno izvedbo postopka za štirideset panjev bomo porabili manj kot uro časa, saj imamo satnike vidno označene in jih ne iščemo po plodiščih. Prav tako ne jemljemo ven celih satnikov, saj so boksi v zadnjem delu satnika. Prepričan sem, da je predlagani način edini, ki ne mori čebel in omogoča biološko neoporečno pridelavo medu. Pričakujem tudi, da bo kak spretnejši čebelar metodo še izpopolnil.



Iz tuje literature

CVETNI PRAH KORISTI NAŠEMU ORGANIZMU

(Nadaljevanje)

dr. Steve Schecter

Cvetni prah je seme moške rastline. Nabirajo ga čebele, pri tem pa mu dodajo še izločke svojih žlez. Čebelji med vsebuje cvetni prah, pomešan s čebeljimi prebavnimi encimi. Samo ena granula cvetnega prahu vsebuje od 100 tisoč do 5 milijonov cvetnih zrn.

Cvetni prah je eno najbolj popolnih naravnih hranil. Opisano je že v Bibliji in drugih svetih knjigah, pa tudi v starih kitajskih in egipčanskih papirusih. Kot zdravilo so ga predpisovali že Hipokrat, Plinij starejši, Pitagora – očetje zahodne medicine. Več kot 40 raziskovalnih študij pravi o terapevtskem delovanju cvetnega prahu. Klinični testi so pokazali, da se zaužit cvetni prah zlahka in hitro reabsorbira in takoj vstopi v krvni obtok. Po dveh urah po zaužitju so cvetni prah že našli v krvi, v cerebrospinalni tekočini in v urinu.

Cvetni prah pomladi telo, spodbuja delovanje organov in žlez, povečuje vitalnost in podaljšuje življenje. Poleg tega cvetni prah povečuje energijo v telesu, zato ga uživajo tudi številni športniki.

Cvetni prah vsebuje večino znanih hranil, vključ-

no s tistimi, ki so nujni za preživetje človeka. V primerjavi s katero koli drugo hrano vsebuje višji odstotek vseh potrebnih hranil. Vsebuje 25 odstotkov proteinov, najmanj 18 aminokislin, več kot 12 vitaminov, 28 mineralov, 11 encimov, 8 koencimov, 14 amino kislin, 10 ogljikovih hidratov, bogat je z minerali, hormoni in ima malo kalorij. Za številne sestavine (proteini, amino kisline, vitamini B, C, D, E, betakaroten, kalcij, magnezij, selen, nukleinske kisline, lecitin, cistein) je znanstveno dokazano, da krepijo imunski sistem, preprečujejo posledice sevanja in vplive kemičnih strupov ter zagotavljajo trdno zdravje in vitalnost.

Cvetni prah vsebuje tudi antioksidante, ki odstranjujejo proste radikale, nastale zaradi izpostavljanja radiaciji, kemičnim produktom ter različnim fizičnim in čustvenim stresom.

Toksini zelo škodujejo ne samo imunskemu sistemu, ampak tudi telesnim organom in tako povzročajo številne zdravstvene težave. Sevanje in kemični toksini povzročajo tudi stranske učinke. Vsaka snov, ki učinkovito varuje naše telo pred njimi, hkr-

ti krepí naš imunski sistem in s tem tudi naše zdravje.

Izpostavljenost radiaciji in kemičnim strupom zmanjša število obrambnih substanc v telesu, to je protiteles in belih krvnih teles – levkocitov, pa tudi rdečih krvnih teles – eritrocitov in hranil v materinem mleku, kot so proteini, antioksidanti ter vitamina C in E.

Cvetni prah je zelo učinkovito zmanjšal stranske učinke radiacije in radioterapije s kobaltom 60 pri 25 ženskah, ki so imele raka na maternici in ga ni bilo mogoče operativno odstraniti: ženske, ki so jemale cvetni prah, so bile bolj zdrave in tudi njihov imunski sistem je bil bolj trden.

Sicer pa so ženske tudi same poročale o občutnem izboljšanju. Minile so njihove težave z bruhanjem, slabim apetitom po obsevanju, motnjami v spanju, težave z uriniranjem in tudi njihovo splošno počutje se je izboljšalo. Te ženske so jemale 20 g cvetnega prahu (2 žlički) trikrat na dan. Obsevanje z žarki X ali veliko strupov v okolju uniči nekatere proteine v telesu, pri tem pa nastane histamin, ki povzroči alergične reakcije. Različne laboratorijske analize in poročila pacientov so potrdili, da cvetni prah preprečuje takšne reakcije.

Raziskave so pokazale, da cvetni prah okrepi imunski sistem, poveča odporost organizma na X žarke ter deluje protibakterijsko in protivirusno. Cvetni prah je prav tako preprečil razvoj kancerogenih tumorjev pri miših.

Čebeljega cvetnega prahu pa ne smemo zamenjevati s cvetnim prahom, ki ga raznaša veter in ki povzroča alergije! Čebelji cvetni prah je težji in lepljiv – nabirajo ga čebele s posebnimi napravami na svojih nožicah. Ta prah le redkokdaj povzročitelj alergij.

Veliko ljudi, ki imajo alergijo na cvetni prah ali seno mrzlico, lahko normalno uživa cvetni prah, ki ga naberejo čebele. Pri 73 odstotkih bolnikov s seneno mrzlico se je stanje po normalnem jemanju če-

beljega cvetnega prahu izboljšalo za 75 odstotkov, za enak odstotek se je izboljšalo pri 78 odstotkih astmatikov. Pri 18 odstotkih pacientov s seneno mrzlico in 33 odstotkih astmatikov se je njihovo stanje po terapiji s čebeljim cvetnim prahom izboljšalo za 100 odstotkov. Čim dlje je trajala terapija s cvetnim prahom, tem boljši so bili rezultati.

Substanca kvercetin v čebeljem cvetnem prahu povzroča sproščanje histamina v telesu. Ta dejavnik naj bi bil eden izmed tistih, ki naj bi najbolj prispevali k zmanjšanju alergičnega odziva pri seneni mrzlici.

Zmanjšuje tudi težave pri moških, ki so zboleli za prostatitisom, in ugodno deluje pri pacientih z glikozemijo in zmanjšano količino hemoglobina v krvi.

Cvetni prah in vitamin C so 30 dni dajali ženskam v menopavzi, po terapiji pa jih kar 82 odstotkov ni imelo več težav. Cvetni prah so dajali tudi obolelim za insuficienco ledvic; njihovo stanje se je prav tako izboljšalo.

Majhen odstotek ljudi, ki so na začetku zaužili prevelike doze cvetnega prahu, je občutil manjše prebavne težave, lahko pa se je pojavila tudi blažja alergična reakcija (ta lahko nastane, če je človek preobčutljiv, če je cvetni prah premalo kakovosten – zaradi škropljenja, zaradi nepravilno očiščenega, sušenega in shranjenega cvetnega prahu).

Kot preventiva je za odrasle priporočljiva osminka ali četrtna čajne žličke na dan. Količino je mogoče povečati na eno do dve čajni žlički največ trikrat na dan. Tisti odrasli, ki trpijo za alergijo na cvetni prah, naj začnejo z dozo 1–3 granule na dan, nato naj dozo povečujejo.

Cvetni prah je dostopen tudi v tabletah, skupaj z drugimi čebeljimi pridelki, kot tekočina, krema itd. Preventivno lahko vzamemo dve 450–580 mg kapsuli 3–do 4-krat na dan.

Terapevtska doza je trikratna preventivna doza. Cvetnega prahu ne smemo kuhati!

RAZPIS ZA XXIII. SREČANJE IN TEKMOVANJE MLADIH ČEBELARJEV

Srečanje in tekmovanje mladih čebelarjev Slovenije bo v soboto 15. 4. 2000 ob 9.30, v Srednji kmetijski šoli Grm pri Novem mestu. Mentorje čebelarskih krožkov prosimo, da pisno prijavijo ekipe za tekmovanje najpozneje do 8. aprila 2000 na Čebelarsko zvezo Slovenije, faks – (061) 12 61 335.

Tekmovanje bo potekalo na podlagi Pravilnika o državnem srečanju in tekmovanju mladih čebelarjev, ki je bil objavljen v četrti številki Slovenskega čebelarja leta 1998. Za nižjo in srednjo skupino bo dopolnjeno s snovjo iz knjige Od čebele do medu. Vprašanja, med katerimi bodo tudi tekmovalna, bodo mentorjem na razpolago na ČZS od 27. marca 2000 dalje.

Komisija za krožke pri ČZS



Iz društvenega življenja

VOLITVE PREDSEDNIKA ČZS PROGRAM KANDIDATA LOJZETA PETERLETA

Drage čebelarke in čebelarji, spoštovani sodelavci!

Ko sem kandidiral prvič, sem na prvo mesto postavil **ZNANJE ČEBELARJEV**. Vesel sem, da nam je uspelo izobraziti prve čebelarske mojstre, zdaj pa bo treba na tej podlagi naš sistem izobraževanja graditi naprej. Poskrbeti bo treba še za več čebelarskih mojstrov in za prenašanje njihovega znanja drugim čebelarjem.

Poživili smo **DELO S ČEBELARSKIM PODMLADKOM**, ki se lahko uči prvih čebelarskih korakov iz odličnega delovnega zvezka. K dobro zastavljenemu delu je treba pritegniti še nove šole, zlasti pa tiste, ki so že imele čebelarske krožke.

Tretja zelo zahtevna naloga je nadaljnje **GOSPODARSKO UVELJAVLJANJE SLOVENSKEGA ČEBELARSTVA**. Opravljeno je bilo obsežno in pomembno delo za uvedbo zaščitne znamke slovenskega medu. V naslednjem mandatu bo treba to znamko uveljaviti, postoriti pa še vrsto zadev, ki so nujne za preobrazbo našega čebelarstva pred vstopom v Evropsko zvezo.

Več organizirane skrbi bi bilo prav nameniti širši **PROMOCIJI** čebeljih pridelkov glede na njihove zdravilne učinke.

Veliko našega dela bo povezanega z **APIMONDIO 2003**. Pred nami je enkratna priložnost za predstavitev našega čebelarstva, naše čebele, naših znanstvenih in strokovnih dosežkov ter promocije države v celoti. Že zdajšnje veliko zanimanje za kongres moramo karseda dobro izrabiti, ne samo za dobro organizacijo kongresa, ampak tudi za preobrazbo in poživitev našega čebelarstva.

V tem mandatu smo sicer dosegli stabilno oskrbo s sladkorjem, uspešno je delovala veterinarska služba, znova smo uveljavili poklic čebelarja in še kaj, še vedno pa se je treba truditi za drugačen status čebelarja glede na njegovo vlogo v odnosu do



narave in družbe. Doseči je treba, da se bo del **DRŽAVNEGA ODNOSA DO ČEBELARJEV** kazal v premiji na čebeljo družino oz. panj.

Kar zadeva samo **ČZS**, je potrebna zlasti sprememba statuta, v katerem je treba rešiti odprta vprašanja in predvsem jasno opredeliti vlogo pokrajinskih oz. medobčinskih zvez, ki prav gotovo lahko veliko prispevajo k uspešnemu delovanju ČZS kot celote. Treba bo poživiti tudi delo nekaterih komisij.

K zapisanemu naj dodam, da ostaja v programu vse tisto, česar v tem mandatu ni bilo mogoče doseči.

Dovolite, da se vam ob tej priliki zahvalim za zaupanje, sodelovanje in podporo, ki ste mi jo izkazovali v času tega mandata.

ČEBELARSKA RADIJSKA PREDAVANJA

Marca boste v oddaji **KMETIJSKI NASVETI** na prvem programu Radia Slovenija lahko poslušali: v torek, 14. marca, ob 12.30, bo čebelar Frenk Peterka govoril o inovatorstvu v čebelarstvu, 28. marca pa bo o tem kako vzrediti živalne družine, spregovoril Tone Cirer.

Ivanka Polanec

ČEBELARJI IZ BOROVNICE SMO BILI USPEŠNI

Ljubo Struna

Ob koncu leta smo se čebelarji ČD Borovnica v velikem številu udeležili občnega zбора, na katerem smo analizirali in ocenili naše delo v letu 1999.

Med najpomembnejšimi nalogami smo poudarili:

– Zatrtje hude gnilobe čebel, ki je čebelarjem povzročila precej škode. Uspešno smo jo odpravili ob pomoči veterinarja dr. Gabrovška, občine Borovnica, Sklada za razvoj kmetijstva in ob razumevanju župana občine Borovnica g. Močnika ter z velikim prizadevanjem čebelarjev.

– Proti varozi se zdaj spopadamo z novo napravo za zamegljevanje EKO TAG 2002, čebelarji pa smo jo kupili iz svojih sredstev. Za upravljanje s to napravo sta se pri proizvajalcu usposobila dva naša člana. Sklenili smo, da bomo zdravljenje nadaljevali tudi z drugimi zdravili.

– Skupaj s Turističnim društvom Borovnica smo pripravili proslavo ob dnevu državnosti in tradicionalno kresovanje v Mavčevi dolini.

– Sodelovali smo pri organizaciji prireditve z naslovom Dnevi borovnic.

– Za naše člane smo organizirali strokovno ek-skurzijo.



Vhod v podzemno klet, izklesano v mivko.

Lani avgusta smo se čebelarji podali na ek-skurzijo na Bizeljsko. Zanimivo si je bilo ogledati, kako imajo nekateri vinogradniki kleti vkopane v velike sklade iz kremenčevega peska, sicer naplavine iz davnine. Nedaleč od teh kleti gnezdijo prekrasni ptiči čebelarji, ki spomladi priletijo iz ekvatorialne in južne Afrike in si v peščenih stenah izkopljejo tudi do meter globoke rove – gnezditilne stene, na katerih si uredijo gnezda. Tam zvalijo tri do štiri mladiče, ki julija, ko odrastejo in se naučijo letenja, skupaj s starši odletijo v Afriko.

Obiskali smo velikega čebelarja in izdelovalca čebelar-ske opreme g. Tomšeta v Globočicah pri Krški vasi, kjer smo slišali marsikaj zanimivega iz čebelar-skega življenja in si ogledali njegov lepo urejen



Pri čebelarju Tomšetu v Globočicah pri Krški vasi.

čebelnjak. Za veliko prijaznost mu izrekamo javno zahvalo.

Jeseni smo obiskali Goriška brda. V tamkajšnji vinski kleti nas je sprejel župan in nas pogostil z vinsko pokušino. Ogledali smo si tudi prelep grad Dobrova.

– Nekaj dni pred koncem leta smo v stari kmečki hiši, ki je last našega člana gospoda Lenarčiča v Laščah nad Borovnico, pripravili srečanje čebelarjev. Razpoloženje je bilo nadvse prijetno, ob dobri kapljici in domači zakuski pa smo si tudi nazdravili na uspehe in težave minulega leta.

V letu 2000 bo naše čebelar-sko društvo praznovalo 95-letnico svojega obstoja. Doslej smo že oblikovali prireditveni odbor, ki bo ob pomoči vseh čebelarjev pripravil v osnovni šoli Borovnica proslavo in razstavo, zvečer pa v sodelovanju s Turističnim društvom in občino Borovnica spet tradicionalno kresovanje.

Ob tej priložnosti vabimo čebelarje in prijatelje, naj se na dan državnosti, tj. 25. junija 2000, v Mavčevi dolini na Borovnici udeležijo razstave in kresovanja.



Proslava in kresovanje v Mavčevi dolini – Borovnica.

PREDSTAVITEV SLOVENSKEGA ČEBELARSTVA NA MADŽARSKEM

Ernest Toplak

V razmeroma kratkem času sem imel priložnost kar dvakrat predstaviti slovensko čebelarstvo v sosednji Madžarski. Prvič so me za to prosili ob prvem svetovnem srečanju madžarskih čebelarjev, ki ga je od 24. do 25. oktobra 1999 v Godolloju, 30 km vzhodno od Budimpešte, ob svoji 120-letnici organiziralo Državno združenje madžarskih čebelarjev.

Prvi dan smo se zbrali v veličastnem preddverju Univerze agronomskih ved, na kateri so bila predstavitvena in strokovna predavanja. V stranskih prostorih Univerze so postavili tudi prodajno razstavo čebelarске opreme, na mestni tržnici pa so pripravili sejem medu.

Na tem zboru sem pred več kot tisoč zbranimi čebelarji v razmeroma kratkem času, ki mi je bil na razpolago, predstavil značilnosti slovenskega čebelarstva. Celotno besedilo je bilo objavljeno tudi v letnem zborniku, ki so ga izdali ob tej priložnosti. Veliko zanimanja sem vzbudil s predstavitvijo AŽ panja in delovanja čebelarških krožkov na naših osnovnih šolah.

Poleg mene so se od gostov predstavili tudi čebelarji iz Vojvodine, Češke, Slovaške, Romunije in Ukrajine, vsak z določeno temo ali vsaj s pozdravom.

Ob pomembnih jubilejih so se prva predavanja madžarskih čebelarjev nanašala na zgodovino in razvoj posameznih institucij. V drugih strokovnih predavanjih pa so nastopili najpomembnejši znanstveniki, ki se ukvarjajo s čebelarstvom ali z njim povezanimi dejavnostmi.

O prihodnosti madžarskega čebelarstva je razmišljal dr. Erno Vicze ter poudaril, da so se pašne razmere pri njih v preteklosti večkrat spreminjale. V zadnjem obdobju se je razmerje akacijeve paše in drugih kultur (repica, sončnica) izoblikovalo približno na polovico za vsako pašo. V prihodnosti si veliko obetajo od širitve nekaterih plevelov, kot so zlata rozga in divji tobak. Predvidevajo pa tudi širjenje akacije, ki je glavna pašna na njihovem območju. S takim razvojem se nadejajo pridelave več sort medu in dolgotrajnih paš. Tudi na Madžarskem je razširjena naša kranjska sivka, katere morfološke značilnosti poskušajo ohraniti. S selekcijo skušajo doseči večjo donosnost, večji pridelek voska in močnejši čistilni nagon. Madžarski čebelarji uporabljajo več panjskih sistemov, kar onemogoča cenejšo pridelavo. Trudijo se, da bi se glede tega poenotili in pocenili proizvodnjo medu.

Tej temi se je pridružila tudi Gabriella Bodrogj in povedala, da je na Madžarskem 16.000 čebelarjev, skupaj pa ustvarijo 1 odstotek agrarnega dohodka. 80 odstotkov pridelanega medu izvozijo. Na svetovnem trgu zavzemajo 1 odstotek, v državah združene Evrope pa 10 odstotkov, v nekaterih državah celo 20 odstotkov tržišča.

Z domačo porabo medu niso zadovoljni, saj je ta

le 0,3 kg na osebo. Zato se z različnimi ukrepi trudijo, da bi povečali porabo medu.

Slišali smo tudi nekaj ugotovitev raziskav o različni privlačnosti peloda posameznih sort jabolčan in hibridov sončnic, kar je raziskovala dr. Zita Szalai.

Dr. Laszlo Szalay pa je predstavil ugotovitve raziskave propolisa, ki izvira iz Karpatske kotline. Ugotovil je, da ne moremo govoriti o enotnih lastnostih z določenega področja, saj na značilnosti propolisa vpliva več dejavnikov kot so, vrsta tal, predvsem pa vrsta rastline s katere izvira.

O zdravstvenem stanju čebel je govoril dr. Miklos Rusvai. Povedal je, da v zadnjih dveh letih raziskujejo virusna obolenja čebel. Ugotavljajo, da se število teh bolezni povečuje. Tudi oni imajo probleme s poapnelo zalego in tudi z varozo. Za zatiranje varoze uporabljajo češko sredstvo gabon Pa 92, ki vsebuje akri-natrin. Dovoljena pa so še sredstva kot so amitraz, brompropilat, fluvinalat in flumetrin.

Zanimiv način boja proti varozi brez kemičnih sredstev je predstavil čebelar Lajos Konya. Nakladni panj je prilagodil tako, da ga lahko prevrača. To opravi v določenih časovnih presledkih in tako zmoti razvoj varoe v pokriti zalegi. Sistem sicer še preučuje, vendar so dosedANJI rezultati obetajoči.

Zvečer je bil za povabljeni goste v veličastni graščini kraljice Elizabete organiziran sprejem. Naslednji dan je bil posvečen stoletnici Ustanave za vzrejo in krmljenje malih živali. Strokovna predavanja so pripravili v lepem kulturnem centru. Tudi ta dan so bile teme predavanj povezane s čebelarstvom. Ogedali smo si tudi bogato opremljen čebelarški muzej.

Druga priložnost predstavitve našega čebelarstva se je ponudila 22. januarja letos, ko sva bila skupaj z dr. vet. med. Jožetom Matavžem povabljeni v Bak. Kraj leži v jugozahodnem delu Madžarske, približno 50 km od mejnega prehoda Dolga vas. Predavala sva približno 60 domačim čebelarjem. Tokrat sem s seboj pripeljal tudi naš AŽ panj, da bi ga pokazal in na kratko opisal čebelarjenje v njem. S tem sem spodbudil veliko zanimanje zanj in nekateri se ga kar niso mogli nagledati. Navduševali so jih posamezne preišljene in dodelane rešitve. Delovanje čebelarških krožkov na naših šolah je tudi med temi čebelarji vzbudilo precej zanimanja.

Dr. vet. med. Jože Matavž je madžarskim čebelarjem predaval o organizaciji zdravstvenega varstva čebel pri nas ter o najpogostejših čebeljih boleznih in njihovem zdravljenju. Poslušalce je predvsem zanimalo zdravljenje varoze z mravljinčno kislino. Ob koncu so gostitelji izrazili željo po nadaljnjem sodelovanju.

V obeh primerih sem madžarske čebelarje povabil na Apimondio leta 2003. Na podlagi pogovorov upravičeno sklepam, da sem pri njih vzbudil veliko zanimanje za obisk te prireditve.

BLAGOVNA ZNAMKA ZA KRANJSKO ČEBELO

dr. Janko Božič

Lani je Čebelarški zvezi Slovenije ob pomoči strokovnih služb in komisije za vzrejo matič pri Uradu RS za intelektualno lastnino uspelo pod številko 670-628/99-VV-4 registrirati posebno blagovno znamko za kranjsko čebelo. Imenuje se »AUTHENTIC CARNIOLAN«. Pod to blagovno znamko bo mogoče prodajati genetski material, predvsem matice, ki bodo ustrezale določilom pravilnika o kolektivni blagovni znamki. Poleg trženja živih čebel, zlasti matič, bo mogoče tržiti tudi spermo trotoev. V okvir blagovne znamke sodita tudi dve storitveni področji, ki obsegata izobraževanje ter informativno in raziskovalno dejavnost. Poglavitni namen storitvenih dejavnosti naj bi bila promocija naše kranjske čebele. Blagovno znamka mora zaživeti že v tem letu. Samo ime je dovolj prepoznavno, hkrati pa je za šir-

ši evropski prostor tudi nesporno. Seveda pa nam ime ne bo veliko pomagalo, če nam ne bo uspelo ohranjati in izboljševati kakovosti naših matič. Ime samo ne preprečuje prodaje kranjskih matič pod drugimi tržnimi imeni. Sami lahko le izrabimo naravni položaj, čeprav ta v prihodnje ne bo zadostoval za vzdrževanje kakovosti matič. Svetovno čebelarstvo bo kmalu zahtevalo še kaj več kot pridne in donosne čebele. Morda bomo že v nekaj letih pričeli svetovni poplavi matič iz linij, ki bodo vsaj delno odporne proti varoi. Če želimo biti tržno zanimivi in ohraniti našo čebelo, bomo morali s svojimi lastnimi selekcijami zabresti tudi v te vode.

Pomembno je, da začnemo čim prej in čim bolj pogosto uporabljati blagovno znamko »AUTHENTIC CARNIOLAN«. Z njo lahko promoviramo ne le naše matice, ampak naše čebelarstvo na sploh.

VABILO V BOROVlje

na 6. avstrijski dan kranjske čebele, prvi čebelarški kongres Alpe-Adria ter prvi čebelarški sejem Alpe-Adria in sejem posameznih regij, ki bo od 8. do 10. septembra 2000 v Borovljah na Koroškem, Avstrija

Na to pomembno prireditvev prisrčno vabimo vse čebelarje, čebelarstva in čebelarstva organizacije kot tudi podjetja iz Slovenije, ki izdelujejo čebelarstva orodja in izdelke, da s svojimi prodajnimi razstavami popestrijo našo prireditvev. Pravočasno si zagotovite prenočišča in razstavne prostore za glavne in spremljajoče prireditve. Če želite, da vam pošljemo prospekt prireditve s programom, predvidenimi izleti in programom spremljajočih prireditvev, to sporočite na naslov:

**Carnica-Region Rosental – Sponheimer Platz 1 A-9170 Ferlach
Tel. +43 4227/5119, Faks: +43 4227/4970
e-pošta: rosental@carinthia.com**

SMELI NAČRTI ČD APIS ZA NAPREJ

Stanka Rižnar

Sedmega decembra 1999 – na dan, ko goduje sv. Ambrož – zavetnik čebelarjev, smo imeli naš prvi redni občni zbor. Po pregledu letnih aktivnosti, namenjenih predvsem izobraževanju in zdravstvenemu varstvu čebel so ugotovile za delo vnaprej spodbudne. Tako se je zvrstilo kar nekaj dogodkov, o posvetu z naslovom »Nakladni panji – njihov zgodovinski razvoj in standardizacija« ter o obisku avstrijskih čebelarjev pa smo že poročali. Z obiskom so nas razveselili tudi čebelarji ČD Lukovica in ČD Mengeš. Kljub temu da kranjci neizogibno tonejo v pozabo, se zavedamo, da je to tudi del naše kulturne dediš-

čine in da še niso rekli zadnje besede. Tako nam je g. Lesjak iz Ljubnega ob Savinji podrobneje predstavil čebelarjenje z njimi in izboljšave, ki si jih je zamislil, čebelarstvo mojster Matjaž Vehovec pa nas je seznanil s sodobnim modulom z nepremičnim satjem, ki imajo svojo zasnovo (tudi) v slovenskem nacionalnem panju – kranjčju. V okviru debatnega večera smo pregledovali tudi mrtvice na nosemo, eden izmed rednih mesečnih sestankov pa je bil namenjen vzreji matič. S tem nas je podrobneje seznanil vzrejevalec Miha Goltnik.

To je le nekaj novičk o dejavnostih društva Apis v

prvem letu njegovega obstoja in verjamemo, da jih bo v prihodnje še več. Tako pripravljamo letošnje osrednje predavanje s posvetom že 12. marca ob 17. uri v gostišču Zajc, dober kilometer iz Velenja v smeri proti Celju. Ker menimo, da je aktualna tudi tema tokratnega posveta, pričakujemo udeležbo priznanih slovenskih čebelarških teoretikov in praktikov. Predaval nam bo inž. Uroš Vidmar, avtor številnih objavljenih tekstov o nakladnem čebelarjenju pri nas. Tokrat bomo govorili predvsem o pasteh in mikavnostih nakladnega čebelarjenja, ki se tudi pri nas vse bolj uveljavlja.

Spregovorili bomo tudi o t. i. modularnem čebelarjenju in o njegovih možnostih razvoja v Sloveniji. Vabimo vse, ki vas ta tematika zanima, da se nam pridružite, bodisi kot poslušalci ali kot aktivni soustvarjalci razprave, s svojimi lastnimi izkušnjami ali zgolj kot teoretični razpravalci.



Predsednik društva Matjaž Vehovec predstavlja znak in logotip ČD APIS avtorja g. Bogdana Pavška, asistenta na fakulteti za arhitekturo v Ljubljani. Foto Ciril Špital



G. Stane Sajevec ob branju svojega uvodnega referata na lanskem posvetu v Velenju z naslovom Nakladni panji, njihov zgodovinski razvoj in standardizacija.

Foto M. Vehovec



Po občnem zboru, ki ga je vodil naš najbolj izkušen čebelar g. Ivan Rodman, nam je predsednik ČD Slovenj Gradec g. Jože Repas predstavil diapozitive s svetovnega čebelarskega kongresa APIMONDIE v Kanadi.

Foto Ciril Špital



APIS

čebelarško društvo

Vabimo vas na posvet z naslovom »PASTI IN MIKAVNOSTI NAKLADNEGA ČEBELARJENJA«.

Posvet bo v četrtek, 9. marca, ob 18. uri, na OŠ Mihe Pintarja Toleda, Kidričeva 21 v Velenju.

V uvodu bo predaval inž. UROŠ VIDMAR iz Bohinjske Bistrice.

Vabljeni!

Matjaž Vehovec

SPOŠTOVANI ČEBELARJI

Za splošen napredek čebelarstva in posodabljanja čebelarstva opreme, izboljševanje ponudbe, trženja in informiranja čebelarjev – članov ČZS, Vam Medex daje možnost nakupa čebelarstva opreme

**S POPUSTOM
od 5 do 10 %**

5 % popust velja pri nakupu čebelarstva opreme v vrednosti do 9.999 SIT,
10 % popust pa velja pri nakupu v vrednosti več kot 10.000 SIT.
Uveljavljanje popusta bo možno le ob predložitvi veljavne članske kartice.

Pričakujemo Vas v Medexovi prodajalni na Linhartovi 49/a
**od ponedeljka do petka,
od 7.30 do 14.30 ure.**

Hkrati Vas obveščamo, da imate kot člani ČZS možnost naročanja čebelarstva opreme **po povzetju**. Naročeno blago Vam bomo dostavili **s paketno pošto**. Stroške poštnine poravnava naročnik ob prevzemu.



živeti z naravo



medex

international, d.d.
linhartova 49/a
ljubljana, slovenija



V spomin

ALBIN KOS



Pretresla nas je novica, da je nepričakovano ugasnilo življenje našega dolgoletnega člana Albina Kosa. Čebelariti je začel že leta 1946 in je bil zvest član društva vse do svoje smrti. Čebele so ga za njegovo zvestobo vsak dan osrečevale, društvo pa se mu je skušalo oddolžiti s priznanjem in odličjem Antona Janše III. stopnje.

Na njegovi zadnji poti smo ga pospremili v velikem številu. Vsi se ga bomo radi spominjali.

Čebelarstvo društvo Črna na Koroškem

RAJKO KRISTAVČNIK



Člane čebelarstva društva je presenetila tragična novica o smrti Rajka Kristavčnika. Spriznati smo se morali z resnico, da je končan njegov zadnji delovni dan. Čebelaril je z manjšim številom čebeljih družin, zato pa je bila njegova ljubezen do njih tem večja. Za svoje ljubljene je res vzorno skrbel, v zameno pa je pri njih našel notranji mir in veselje.

Od njega smo se poslovili tudi s čebelarstvom praporom. Ohranili ga bomo v lepem spominu.

Čebelarstvo društvo Črna na Koroškem

MILAN KOZJAN



V prvih decemberskih dneh je vse naše čebelarje pretresla tragična novica, da je v prometni nesreči preminul naš član Milan Kozjan. Na njegovi zadnji poti ga je pospremila velika množica ljudi, med njimi tudi čebelarji s čebelarstvom praporom in poslovišnim nagovorom ob odprtem grobu.

Star komaj 53 let, še poln načrtov za prihodnost, je nepričakovano zapustil svoj novi dom, veliko sorodnikov, prijateljev, čebelarjev ter svoje ljubljene čebelice. Bil je izjemno vester delavec in čebelar. Kot dolgoleten član upravnega odbora in blagajnik našega društva je užival med čebelarji veliko zaupanje in ugled. Za vestno delo v našem društvu je prejel odličje Antona Janše III. stopnje.

Kot dobrega človeka in čebelarja bomo Milana ohranili v trajnem spominu.

Čebelarstvo društvo Metlika

FRANC ŠOBAT



V začetku julija 1999 smo se člani Čebelarstva društva Senovo-Brestanica poslovili od dolgoletnega in uspešnega čebelarja Franca Šobata.

Rodil se je leta 1913 v številni kmečki družini na Polžci nad Vidmom pri Krškem. Poleg ljubezni do kmetovanja je Franc že vse od rane mladosti gojil še eno veliko ljubezen – ljubezen do marljivih čebel.

V društveno življenje se je pokojni Franc vključil že leta 1959, in ker si je ob čebelarjenju s 25–30 čebeljimi družinami pridobil bogate izkušnje in znanje, je z njimi tudi veliko pripomogel k uspešnemu delu čebelarstva organizacije. Za to je leta 1979 prejel odličje Antona Janše III. stopnje.

Kako rad je imel čebele, pove njegova zadnja prošnja sinu, naj poskrbi, da njegove čebele ne bodo umrle.

Ohranili ga bomo v lepem spominu.

ČD Senovo-Brestanica

ADI PUSTIŠEK



Konec novembra smo se škofjeleški čebelarji poslovili od našega člana Adija Pustiška. Rodil se je leta 1941 v kmečki družini v Podčetrtku. Njegovo mladost je zaznamovalo težko delo na kmetiji in v domačem vinogradu. Prav to pa je v Adiju oblikovalo delovne navade, ki jih je ohranil vse življenje.

Naključje pa je hotelo, da je njegov stric v mladem fantu odkril nadarjenost za obdelavo lesa. Tako se je Adi izučil za mizarja in ob ustreznem strokovnem šolanju večino svoje delovne dobe delal v tovarni Jelovica kot vodja prototipnega oddelka.

Leta 1968 se je poročil in z ženo Pavlo sta v Virmašah ustvarila dom in družino. Tako je postal zet tedaj enemu najbolj znanih čebelarjev na Slovenskem Janezu Žontarju – Virmašanu. Ob tastovi pomoči je postal čebelar tudi Adi in kmalu se je vključil tudi v Čebelarstvo društvo Škofja Loka. Poklic mizarja, odprtost za izobraževanje in velika nadarjenost za praktične rešitve so bili poglaviti dejavniki, da je postal dober čebelar. Škofjeleški čebelarji se bomo s hvaležnostjo spominjali njegovega sodelovanja v društvu, njegove nesebične pomoči z nasveti in mizarstvenimi storitvami.

Čebelarstvo društvo Škofja Loka



JOŽE REPNIK

Neizprosna smrt je spet posegla v naše čebelarke vrste. Konec januarja lani nas je zapustil čebelar in prijatelj **Jože REPNIK** iz Šmartna pri Cerkljah na Gorenjskem. Jože se je rodil leta 1921 v Šmartnem. Izučil se je za čevljarja. Poleg svojega dela je vzljubil tudi čebele. Član Čebelarke družine Cerklje je postal leta 1946 in od tedaj je vestno opravljal vse čebelarke aktivnosti ter obiskoval vsa čebelarke srečanja. Za svoje vestno in prizadevno delo je prejel eno bronasto in dve srebrni priznanji.

Zgradil si je čebelnjak in panje sam poslikal z zanimivimi in prijetnimi motivi. Čebelaril je z desetimi čebeljimi družinami. Pri njegovem delu s čebelami mu je rada pomagala tudi žena, v zadnjem času pa tudi vnuki. Čebele so bile zanj čudovit hobi, zato je veliko časa preživel v čebelnjaku.

Vsi, ki smo Jožeta imeli radi, ga bomo ohranili v lepem spominu kot izvrstnega čebelarja in dobrega prijatelja.

Čebelarke društvo Cerklje na Gorenjskem



BERNARD ČAS

Bernard Čas se je rodil leta 1912 v Dovžah pri Slovenj Gradcu. Že kot mlad fant se je začel ukvarjati s čebelami. Ker si je za svoj poklic izbral poklic gozdarja, ga je to za vse življenje združilo z naravo. Preselil se je v Velenje in si tam ustvaril družino, ki mu je pri njegovem delu stala ob strani in ga podpirala.

Bernard je bil skupaj z učiteljem Mlinškom ustanovni član čebelarke društva v Velenju pred 70 leti in je v njem ves čas opravljal odgovorne naloge. Njegova odlika je bila tudi v tem, da je bil mentor in vzgojitelj številnih mladih čebelarjev, in po njegovi zaslugi marsikateri čebelar še zdaj. Pri njegovem čebelnjaku so bili vedno dobrodošli učenci osnovnih šol. Ni jih samo prisrčno sprejel, ampak jih je tudi seznanjal z osnovnimi pojmi čebelarke znanosti in jim pričaral čudovito sozvočje med človekom in naravo, med čebelarjem in čebelo.

Za zasluge v čebelarstvu je prejel odličji Antona Janše III. in II. stopnje. Kot zaveden Siovenc se je Bernard odzval klicu domovine. Bil je partizan v Pohorski brigadi. Zaradi svojega človekoljubnega prepričanja v partizanih ni nosil puške, ampak je bil intendant.

Decembra 1998 ga je premagala dolgotrajna bolezen. Vsi, ki smo ga poznali, smo z njim izgubili dobrega tovariša, učitelja in velikega poštenjaka.

Bernard, tepo je bilo živeti s tabo in se učiti tvojih naukov.

Čebelarke društvo »Mlinšek« Velenje



JOŽE ŠTRAVS

Junija 1999 je člane Čebelarke društva Straža-Dolenjske Toplice pretresla novica o smrti znanega čebelarja Jožeta Štravs. S tem smo ne samo čebelarji, ampak tudi drugi krajanji izgubili človeka, ki je vse svoje življenje posvetil družbenemu življenju in razvoju. S svojimi izkušnjami, humanostjo in poštenjem si je med ljudmi pridobil veliko spoštovanje in velik ugled, to pa se je potrdilo tudi ob slovesu, saj se je njegovemu spominu poklonilo zelo veliko število ljudi.

Med čebelarji je bil izjemno priljubljen. Bil je dolgoletni predsednik Čebelarke društva Straža-Dolenjske Toplice. Vodil je tudi čebelarke krožek na osnovni šoli Dolenjske Toplice. Čebelaril je več kot 60 let. Ljubezen do čebel je podedoval po svojem očetu, znanem čebelarju v Topliški dolini. Za svoje vzorno delo je Jože Štravs prejel odličje Antona Janše III. in II. stopnje.

Kot posebno dober poznavalec hojewe paše, ki je v Straško-Topliški dolini še posebej znamenita, ker je tam najnižje ležeče hojewe rastišče v Evropi, je bil med čebelarji prevažalci znan po vsej Sloveniji. Čebelarjem bo ostal v lepem spominu, s hvaležnostjo pa se ga bodo spominjale tudi mlajše generacije.

*ČD Straža – Dolenjske Toplice,
predsednik Avgust Gril*



IVAN GOLJA

V začetku novembra 1999 smo se na pokopališču v Celju s čebelarim praporom poslovili od člana našega društva Ivana Golje.

Ivan Golja se je rodil leta 1914 na Tolminskem. Kot mladega fanta ga je pot zanesla v Celje, tam si je našel prvo službo in se tudi prvič srečal s čebelami. Dolga leta so mu čebelice krajšale prosti čas. Ko pa se je leta 1974 upokojil, se jim je posvetil z dušo in telesom, saj je čebelaril s 30 panji in več. Ljubezen do narave in čebel ga je tako prevzela, da je nenehno izpopolnjeval svoje znanje in izkušnje. Pri nabiranju čebelariskih izkušenj se je spopadal z vsemi težavami in skrivnostmi tega ljubiteljskega dela. Ivana se bomo spominjali po njegovem dobrem značaju, saj je bil eden redkih, ki ni poznal nevoščljivosti, predvsem pa je bil vedno pripravljen pomagati. Zato je spoštoval vse – tako somišljenike kakor tudi tiste, ki mislijo drugače.

Tudi v društvenem življenju je bil zelo dejaven, saj je bil član upravnega odbora in predsednik komisije za zdravstveno varstvo čebel. Za svoje delo je prejel številna priznanja.

Kot dobrega, vzornega in poštenega čebelarja ga bomo ohranili v lepem spominu.

Čebelarke društvo Henrik Peternel Celje

SEZNAM TRGOVIN V KATERIH SO ČEBELARJI ČLANI – IMETNIKI ČLANSKE IZKAZNICE – V MARCU UPRAVIČENI DO POSEBNIH POPUSTOV PRI NAKUPIH

Vsi čebelarji člani ČZS, ki prejema revijo Slovenski čebelar, lahko pri nakupih s posebno člansko kartico v čebelarskih in drugih trgovinah uveljavljajo do **10-odstotne** popuste. Večina čebelarjev je člansko kartico že prevzela pri blagajnikih društev. ČZS je doslej sklenila pogodbe s sedmimi podjetji, prizadevali pa si bodo, da jih bo vsako leto več. Tako bodo čebelarji, ker se je ČZS odpovedala dohodku od reklam, imetniki članske kartice, dobili ob nakupih s popusti delno ali v celoti povrnjeno članarino ČZS.



Vse čebelarje in predvsem vodstva društev prosimo, da s to ugodnostjo, ki jo ČZS ponuja svojim članom, seznanijo vse nečlane in družinske člane.

TRGOVINE S POPUSTI V MESECU MARCU:

1. **APIS M&D, d.o.o., Čuža 7, VRHNIKA**, daje imetnikom veljavne članske kartice 4-odstotni popust pri nakupu in gotovinskem plačilu čebelarske opreme v vrednosti več kot 5.000 SIT le na sedežu podjetja.
2. **ČEBELARSKA ZADRUGA NEKTAR, Novo Polje c. XI/17, Novo Polje**, daje imetnikom veljavne članske kartice 5-odstotni popust pri nakupu v vrednosti več kot 5.000 SIT za vse prodajne artikle.
3. **ČEBELARSKA ZVEZA MARIBOR, Tyrševa ul. 26, Maribor**, daje imetnikom veljavne članske kartice 5-odstotni popust pri nakupu čebelarske opreme, drobnega pribora in embalaže v vrednosti od 5.000 do 10.000 SIT in 10-odstotni popust pri nakupih v vrednosti več kot 10.001 SIT.
4. **LOGAR TRADE, čebelarstvo, proizvodnja in trgovina d.o.o., Zupanova 1, 4208 Šenčur**, daje imetnikom veljavne članske kartice 4-odstotni popust pri gotovinskem plačilu čebelarske opreme v vrednosti več kot 5.001 SIT, le na sedežu podjetja.
5. **MEDEX INTERNATIONAL, d.d., Linhartova 49a, LJUBLJANA**, daje imetnikom veljavne članske kartice 5-odstotni popust pri nakupu čebelarske opreme v vrednosti do 9.999 SIT in 10-odstotni popust pri nakupih v vrednosti več kot 10.000 SIT.
6. **RIHAR JOŽE, s.p., čebelarstvo in izdelava čebelarske opreme, Gabrje 42, DOBROVA**, daje imetnikom veljavne članske kartice 4-odstotni popust pri nakupu v vrednosti več kot 5.000 SIT.
7. **VELETRGOVINA VEMA, eksport – import d. d., Tržaška cesta 65, MARIBOR**, daje imetnikom veljavne članske kartice 5-odstotni popust za nakup v vrednosti od 5.000 do 10.000 SIT in 10-odstotni popust za nakupe v vrednosti več kot 10.001 SIT v prodajnih enotah Cash & Carry v trgovskem centru BDC, Tržaška 65, Maribor, na oddelkih čebelarske embalaže, gostinske in trgovske opreme, trgovine s tekstilom in galanterijo ter na oddelku Deteljica – darilni bazar.

Čebelarska zveza Slovenije

SPLOŠNO MIZARSTVO Roman Ploštajner

Dobrteša vas 57a
3311 ŠEMPETER

Izdelovanje nakladnih panjev

Sprejemam naročila za izdelavo nakladnih FV in LR panjev in njihovih različic v celoti ali njihovih posameznih delov.

Informacije po telefonu:
063/701 335

IZDELAVA ČEBELARSKE OPREME IN TRGOVINA



- točila za med iz nerjaveče pločevine
- posode za med iz nerjaveče pločevine
- kuhalniki voščin in sončni topilniki
- razstojšča
- pribor za označevanje matic
- pribor za odkrivanje satja
- grelci medu
- zaščitna oprema (čebelarke obleke, rokavice, jopiči, klobuki)
- ves preostali čebelarski repromaterial
- modeli za vlivanje sveč

VABIMO VAS, DA NAS OBIŠČETE NA NAŠEM RAZSTAVNEM PROSTORU NA ČEBELARSKI RAZSTAVI V CELJU, 4. MARCA 2000

Pri gotovinskem nakupu čebelarke opreme v naši trgovini v vrednosti več kot 5.000 SIT, priznamo čebelarjem z veljavno člansko izkaznico 4-odstotni popust!

Logar



**NAROČENO BLAGO VAM LAHKO
DOSTAVIMO
S PAKETNO POŠTO**

Delovni čas:

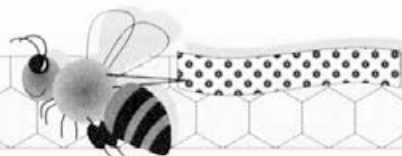
Vsak dan od 8. do 12. ure
in od 15. do 18. ure,
ob sobotah od 9. do 12. ure.



LOGAR TRADE, čebelarstvo, proizvodnja in trgovina, d.o.o.

Zupanova 1, 4208 Šenčur, tel.: (064) 411 663, faks: (064) 411 499
e-pošta: logar-trade@siol.net

Mali oglasi



- PRODAM** tovornjak z 52 AŽ panji 9-10 S s čebelami in 20 prašilčkov na 5-7 S, tel. **065 551 139**.
- PRODAM** 30 S 5 AŽ prašilčkov, 10 AŽ in 15 LR panjev ali samo družine, tel. **064 721 271**.
- PRODAM** IMV kombi, atestiran za prevoz 32 AŽ panjev 10 S, vozen z B kategorijo, in nekaj družin na 7 S, tel. **061 823 555**.
- ZARADI smrti prodam** 8 čebeljih družin z AŽ 10 S panji in čebelarско orodje, tel. **041 844 164**.
- KUPIM** večje število rabljenih AŽ 10 S panjev, tel. **061 771 527** po 19. uri.
- PRODAM** TAM 110 in 72 naseljenih AŽ 10 S, tel. **064 310 061** – zvečer.
- ZARADI starosti prodam** 15 čebeljih družin, tel. **061 750 52 91**.
- PRODAM** 30 čebeljih družin, od tega je 6 polovičarjev na 9 S, tel. **061 446 422**.
- PRODAM** zabojnik s 35 AŽ 10 S panji ter tovorno vozilo OM-Öresto 15 IN, vozen z B kategorijo; čebelje družine so močne in zdrave z zdravniškim spričevalom; cena po dogovoru, tel. **061 737 059** ali **041 723 122**.
- PRODAM** čebelje družina na 5, 7 in 10 AŽ S, tel. **065 69 064** – zvečer.
- PRODAM** prikolico za osebni avto za 12 AŽ 10 S z družinami in tehtnico za pod panji, tel. **061 152 26 21**.
- IZDELUJEM** AŽ panje 5, 7, 9, 10, 11 S in AŽ okvirje, tel. **041 819 390**.
- PRODAM** 50 AŽ panjev 10 in 9 S in TAM 5500 z atestom za 60 panjev, tel. **068 326 190**.
- PRODAM** mešalec za pripravo pogač, plinski kotel 80–150 l, prekucno ponev in korita, tel. **061 631 113**.
- PRODAM** čebelje družine na 7 in 9 S s panji ali brez in prazne 9 S, tel. **061 564 73 63** – zvečer.
- IZDELUJEM** AŽ panje 10 S, prašilčke 7 S in satnike vreh vrst, tel. **063 845 106** ali **041 793 579**.
- PRODAM** TAM 110 s čebelami in večjo količino cvetličnega in gozdnega medu, tel. **061 484 960**.
- PRODAM** 10 naseljenih AŽ panjev 9 S ali samo družine na satju, rezervno satje in osmukače za cvetni prah, tel. **0608 74 097**.
- PRODAM** čebele na 4, 5 in 7 S, tel. **063 793 147**.
- ZARADI bolezni prodam** več AŽ panjev 10 S s čebelami; prevzem aprila ali maja, tel. **061 142 05 21**.
- PRODAM** večje ali manjše količine smrekovega in kostanjevega medu, tel. **063 874 859**.
- PRODAM** 30 čebeljih družin v AŽ panjih in prikolico z 12 AŽ panji, tel. **068 44 140**.
- PRODAM** cvetlični med po 500 SIT in več čebeljih družin z AŽ 10 S ter prevozni čebelnjak, tel. **061 482 616** ali **041 853 412**.
- PRODAM** čebele v AŽ in nakladnih panjih, propolis in vgrajeno tehtnico, tel. **0608 42 813**.
- KUPIM** manjše število osmukačev, tel. **061 713 973**.
- PRODAM** več čebeljih družin na AŽ satju, tel. **061 815 445**.
- PRODAM** lipove satnike in 40 l alu- kangle za med, tel. **064 431 495**.
- PRODAM** stroj za mletje sladkorja kapacitete 40 kg/ura, tel. **062 716 195**.
- PRODAM** 12 AŽ 10 S skoraj novih, tel. **061 731 753**.
- PRODAM** tovorno enoosno prikolico za prevoz 32 AŽ panjev skupaj s panji, tel. **0608 21 620**.
- PRODAM** 12 čebeljih družin v nakladnih panjih, prazne nakladne panje in vso preostalo čebelarско opremo – zaradi smrti, tel. **061 168 60 33** – po 15. uri.
- PRODAM** 20 naseljenih nakladnih panjev in prazne AŽ panje, tel. **0608 20 288** – zvečer.
- PRODAM** več zdravih in močnih čebeljih družin na 9 AŽ satih, tel. **064 685 428**.
- PRODAM** 5 čebeljih družin na 10 S z močnimi, varoe očiščenimi čebelami, ter smukalce cvetnega prahu, tel. **063 481 147**.
- PRODAM** nove AŽ panje 10 S in okvire za satnike AŽ, tel. **061 152 62 51**.
- PRODAM** čebelnjak iz kovinskega ogrodja, prostornine za deset AŽ panjev 10 S in šest 7 S, tel. **061 152 15 96**.
- STABILEN** lesen čebelnjak 6 x 3 m poceni prodam ali dam v najem, oblina gozdna paša – območje Roba na Dolenjskem, tel. **061 578 935** ali **781 194**.
- PRODAM** 20 čebeljih družin na 10 S, tel. **069 46 512**.
- PRODAM** več čebeljih družin s panji ali brez, tel. **065 646 156** ali **646 333**.
- PRODAM** prevozni čebelnjak – zabojnik z 32 naseljenimi AŽ 10 S, čebele so zdrave, tel. **041 535 132**.
- KUPIM** rabljene LR panje, tel. **065 48 421**.
- PRODAM** lepo urejen prevozni čebelnjak – vlečno vozilo in polpriklonik – z 90 naseljenimi AŽ 10 S panji, tel. **041 768 240**.

ZAČETNIKI IN VODSTVA ČD

Vabimo čebelarje začetnike, da se prijavijo v 30-urni začetni tečaj čebelarstva. Tečaje bodo vodili čebelarški mojstri po enotnem učnem načrtu v tistih krajih Slovenije, kjer bo več prijavljenih kandidatov. Prijave sprejemamo do 10. marca 2000 na ČZS. O kraju in času tečaja ter o plačilnih in drugih pogojih bomo kandidate obvestili pisno.

POVERJENIK ZA PASIŠČA

ČD Slovenska Bistrica: Marjan Strehar, Zg. Prebukovje 6, 2315 Šmartno na Pohorju.

POPRAVEK

Čebelarški mojster **MATJAŽ VEHOVEC** ima številko telefona **063 – 865 650**. **G. ANTON ROZMAN** – častni čebelarški mojster pa ima telefonsko številko **063 – 717 705**.



APIS M & D d.o.o.
MARKO DEBEVEC
ČUŽA 7
1360 VRHNIKA
tel., faks: (061)751-282

Odpri: ob delavnikih od 9.-12. in od 16.-18. ure, ob sobotah od 9. - 12. ure
PREDELAVA VOSKA V SATNICE PO UGODNIH CENAH
KUHA VOŠČIN IN TAKOJŠNJA MENJAVA VOŠČIN ZA SATNICE
PREVZEM VOŠČIN SAMO V PLASTIČNIH VREČAH DO 31. MARCA 2000
- NOVO! -

- IZDELUJEMO POLNOVREDNE BELJAKOVINSKE POGAČE ZA KRMLJENJE ČEBEL, PO ŽELJI Z DODATKOM ZDRAVILNIH SREDSTEV
- APNENOGELO • NOSEMAGEL • STIMULANS • VAROGEL
- NA DEBELO IN DROBNO PRODAJAMO VSO ČEBELARSKO OPREMO
- NAROČENO BLAGO POŠLJEMO TUDI PO HITRI PAKETNI POŠTI

Vse čebelarje in čebelarstva družstva obveščamo, da izdelujemo hladno valjane, nelomljive satnice vseh velikosti.

- V zvezi s tem imamo urejeno vso dokumentacijo in vse možnosti za izdelavo.
- Satnice izdelujemo z novimi sodobnimi stroji, velikost celic popolnoma ustreza naši kranjski čebeli.
- Vosek steriliziramo v oljnih sterilizatorjih pri 125°C.
- Priporočamo vam, da se za nakup satnic dogovorite v okviru čebelarstevskih društev (ugodnejša cena), po dogovoru pridemo po vosek tudi sami (če ga imate več kot 300 kg).
- Iz enega kilograma voska po dogovoru izdelamo od enajst do dvanajst AŽ satnic.
- Cene za predelavo voska v satnice so zelo ugodne, in sicer od 220 do 250 SIT za kilogram.
- Vosek odkupujemo po 600 do 700 SIT za kilogram.
- V zalogi imamo satnice, šestkrat vrtane, zbite in lepljene.

PRIZNANO VZREJEVALIŠČE MATIC – ČEBELARSTVO DEBEVEC, APIS M & D d.o.o., VRHNIKA

Sprejemamo prednaročila za kakovostne, izbrane in označene matice kranjske pasme. Konec maja in junija lahko pri nas dobite čebelje družine na petih in sedmih satih.

– NOVO! –

PRVA POTUJOČA ČEBELARSKA TRGOVINA V SLOVENIJI



POZIMI IN SPOMLADI, KO ČEBELARSKA DRUŠTVA SKLICUJEJO OBČNE ZBORE,
ORGANIZIRAMO STROKOVNA PREDAVANJA IN NAKUP ČEBELARSKE OPREME
V POTUJOČI ČEBELARSKI TRGOVINI.



JOŽE RIHAR s.p.

Čebelarstvo in izdelava čebelarske opreme

- Izdelujemo žične matične rešetke za vse vrste panjev, čebelarske lopatke, plastične odtočne pipe, lovilce rojev (lesice), osemsatna kasetna točila.
- Meljemo sladkor in izdelujemo sladkorne pogače po konkurenčnih cenah – prepričajte se!
- Pri nas dobite žico za žičenje, satnike (rogličičene), testne mreže za lovljenje varoj, plastične razmike ...
- Izdelujemo satnice in kuhamo voščine.

Prepričajte se o kakovosti in ugodnih cenah naših izdelkov. Čebelarska društva obveščamo, da po dogovoru lahko pridemo tudi k njim in jim ponudimo naše izdelke in storitve.

JOŽE RIHAR, Gabrje 42

1356 Dobrova – tel./faks: 061/641 106, GSM 041 752 352

ČEBELARSKA ZADRUGA

NEKAR

Prodaja: **ANTON ŠVIGELJ**

Inf. pred 8. uro in po 20. uri po tel.

(061) 484 842

Novo Polje c. XI/17

Prezem kozarcev in pokrovov vsak prvi in tretji torek.

Dodatne inf. **BORIS SERAŽIN** po tel.

(061) 159 08 94, (041) 728 119.

NOVO – Plastične ročke za krmljenje čebel s cevko 200 SIT/kos.

Kozarci za med velikosti:

720 ml	37,5 SIT/kos
paleta	35,5 SIT/kos

Kovinski pokrovi Twist OFF

fi 82 mm	15 SIT/kos
fi 66 mm	14 SIT/kos

Kartoni za kozarce 70 SIT/kos

Vreče za 200 l sode za shranjevanje medu 200 SIT/kos

Vreče pošljemo tudi po povzetju.

PODJETJE METALIC, d.o.o., IZ LJUBLJANE PRODAJA APARATE EKO FOG 2003 ZA ZATIRANJE VAROE



Novo telefonske številke so:

061 – 5292 246

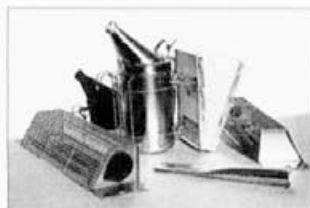
faks: 061 – 5292 246

GSM: 041 718 743

CENIK APARATA in SESTAVNIH DELOV

- Cena aparata EKO FOG 2003 je 155.000 SIT in 19% DDV.
- Dozirna šoba 2.200 SIT in 19% DDV.
- Zaščitna šoba za dimljenje prašičkov je 500 SIT in 19% DDV.
- Dozator – »pištola« – novejša izvedba omogoča priključitev na vsak kompresor, ne glede na izvedbo in velikost.
 - Cena je 60.000 SIT + DDV 19%
 - Zaščitna šoba (velika) 2.200 SIT + DDV 19%
 - PR šoba (mala) 500 SIT + DDV 19%

RAKOVEC
GUNCELJSKA 28 a
1210 LJUBLJANA ŠENTVID
Telefon/faks: (061) 152 46 77



IZDELAVA ČEBELARSKE OPREME

IZDELUJEMO:

- točila za med z ročnim ali električnim pogonom
- kadičnike
- lovilce rojev AŽ, LR, smukalce cvetnega prahu 330/280, matičnice
- cedila za med - enojna in dvojna
- posode za med 30, 50, 80 l
- posode in stojala za odkrivanje satja
- čebelarški pribor (vilice, univerzalne klešče, klešče za satnike, matične klešče)
- opremo za panje (razstojišča AŽ 5 do 15 - nosilce matičnih rešetk, matične rešetke)
- matične rešetke haneman - LR sponke - zapaha- žico za žičenje satnikov.

NOVO! SMUKALCI ZA CVETNI PRAH

Cene so konkurenčne, se priporočamo!

ČEBELARSKA ZVEZA

MARIBOR

Tyrševa ul. 26

2000 Maribor

Tel. + faks: 062/216-244



ODPRTO:

ob sredah: od 8⁰⁰ do 14⁰⁰

ob petkih: od 8⁰⁰ do 14⁰⁰

ob sobotah: od 8⁰⁰ do 12⁰⁰

NAŠ PRODAJNI PROGRAM

- ČEBELARSKA OPREMA
- ČEBELARSKI DROBNI PRIBOR
- EMBALAŽA ZA PRIDELKE (MED, PROPOLIS, CVETNI PRAH)

PRI NAKUPIH PROIZVODOV TUDI POPUST OB PREDLOŽITVI ČLANSKE KARTICE:

- 5 % POPUST ZA NAKUP OD 5.000 DO 10.000 SIT,

- 10 % POPUST ZA NAKUP VEČ KOT 10.000 SIT.

Časopis Slovenski čebelar je ustanovilo »Slovensko čebelarstvo društvo za Kranjsko, Štajersko, Koroško in Primorsko« leta 1898. Izdaja ga Čebelarstva zveza Slovenije, Cankarjeva 3, 1000 Ljubljana.

Tel.: tajništvo (061) 121 79 40, uredništvo: 121 79 45 (Janez Mihelič, GSM: 040/209 004), faks: 12 61 335,

E-pošta: cebelarska.zveza.slo@siol.net.

Izdajateljski svet: Lojze Peterle, dipl. inž. arh. Marjan Debelak, prof. Janez Mihelič, dr. Jože Šnajder, dr. Janez Poklukar in dr. Aleš Gregorc.

Uredniški odbor: prof. Janez Mihelič, inž. Jože Babnik, dr. Jurij Senegačnik, doc. dr. Janez Poklukar, mag. Mira Jenko-Rogelj, dipl. inž. arh. Marjan Debelak, dr. Aleš Gregorc in dr. Janko Božič.

Glavni in odgovorni urednik: prof. Janez Mihelič, lektorica: prof. Nuša Radinja.

Letna naročnina za leto 2000 za nečlane je 6.600,00 SIT. Posamezna številka stane 500 SIT za člane oz. 600 SIT za nečlane skupaj z 8% DDV. Članarina, skupaj z naročnino za Slovenski čebelar, je 5.500 SIT. Člani lahko objavijo en brezplačen oglas (20 besed) na leto, nadaljnja beseda je 50 SIT.

Reklamni oglasi: Cela barvna stran na ovitku 100.000 SIT, v sredini 60.000 SIT, pol strani 30.000 SIT, četrt strani 14.000 SIT.

Popust pri ceni za 3- do 5-kratno objavo je 10%, za 6- do 10-kratno objavo 20%, za celoletno objavo 30%.

Spošni oglasi po 50 SIT za besedo, enako tudi za osmrtnice, ki vsebujejo več kot 40 besed.

Številka žiro računa pri APP v Ljubljani je: 50100-678-48636, davčna številka: 81079435.

Priprava za tisk: Prepress d.o.o., Ljubljana, tisk: Tiskarna Tone Tomšič d.d., Ljubljana.

Oblikovanje naslovnice: Boštjan Debelak.

NOVO

SLADKORNI SIRUP IS 50

SLADKORNI SIRUP IS 50 je po vsebini ogljikohidratnih sestavinah najbolj podoben medu, zato je tudi namenjen za kakovostno prehrano čebel.

PREDNOSTI ZIMSKEGA KRMLJENJA ČEBEL:

- energetska enakovrednost medu
- ne obremenjuje prebavnega trakta čebele
- pospešuje razvoj čebelje družine in podaljšuje življenjsko dobo čebel
- čebelarju prihrani čas in vse faze dela, ki jih ima s sladkorno raztopino
- najcenejše krmilo za čebele



Pakirano tudi v 50 l balonu,
v 5,5 in 10 litrskih vedrih

Dežela izvora: Češka republika

Vsebnost suhe snovi: 72%
 Vsebnost fruktoze v suhi snovi: 49%
 Vsebnost glukoze v suhi snovi: 50,75%
 Vsebnost pepela v suhi snovi: maks 0,25%

V zalogi tudi plastična in kartonska embalaža po ugodnih cenah

Rok uporabe 6 mesecev

Cena sladkornega sirupa brez embalaže, z DDV

Z.š.	SLADKORNI SIRUP BREZ EMBALAŽE	CENA ZA 1kg z 8% DDV	CENA ZA 1kg z 10% popustom in z 8% DDV
1.	Od 50 l do 1000 l 50 L = 67,75 kg	81,60 SIT	73,44 SIT
2.	Več kot 1000 l 1000L = 1355 kg	79,20 SIT	71,28 SIT

- Cene so za sladkorni sirup brez embalaže.
- Možnost nakupa v izposojeni embalaži - kavnica.
- Po dogovoru polnimo tudi v prineseno embalažo
- Okvirni rok za polnitev je 3 dni oz. po predhodnem dogovoru.
- Najmanjša posoda za polnjenje je 50 l (balon).

Povratna embalaža - kavnica:
 za 50 l balon 400,00 SIT
 za 1000 l zabojnik 10.000,00 SIT
 Kavnica zapade po 60-ih dneh

Cena sladkornega sirupa z embalažo in z DDV

Š.š.	ARTIKEL	VREDNOST SKUPAJ z 8% DDV	VREDNOST SKUPAJ z 10% popustom in z 8% DDV
1.	5,5 l okroglo vedro+P+R (5,5 l = 7,4525 kg)	801,94 SIT	721,75 SIT
2.	10 l okroglo vedro+P+R (10 l = 13,55 kg)	1.436,92 SIT	1.293,25 SIT
3.	10 l ročka (10 l = 13,55 kg)	1.436,92 SIT	1.293,25 SIT
4.	20 l ročka (20 l = 27,10 kg)	2.836,04 SIT	2.552,46 SIT
5.	50 l balon s plombami (50 l = 67,75 kg)	6.794,89 SIT	6.115,47 SIT

V zalogi več kot 40 vrst steklenič in steklenic, 12 vrst kozarcev in 16 vrst pokrovov za kozarce

(Ø43 mm, Ø53 mm, Ø63 mm, Ø66 mm, Ø82 mm)

Vse cene vključujejo DDV. Pri nakupu nad 10.000,00 SIT dajemo 10% popusta. Cene so FCO Maribor (BDC VEMA). Možnost organiziranega prevoza. Cene so vezane na tečaj DEM +/- 2%. Veljavnost cen od 1.2.2000



Tržaška 65, 2000 Maribor

Telefon: 062/320-64-52

Faks: 062/306-271

e-mail: vema@siol.net

Delovni čas:
 pon. - pet.: 8^h - 16^h
 sobota: 9^h - 12^h