

pregledni znanstveni članek

UDK 349.22:930.85(497.4 Ljubljana)"18"
prejeto: 18. 7. 2002

Sonja Anžič

magistrica znanosti (zgodovina), arhivska svetovalka, vodja enote, Zgodovinski arhiv Ljubljana,
Mestni trg 27, SI-1000 Ljubljana

Postlana je postelja kranjskim lenuhom in potepuhom! Prisilna delavnica v Ljubljani

IZVLEČEK

S korenitimi ekonomskimi in socialnimi spremembami ter novimi pogledi na vprašanje ubogih v času humanizma je povezan nastanek in delovanje prisilnih delavnic. Prve zasledimo v evropskem prostoru v 16. stoletju, v habsburški monarhiji pa v drugi polovici 17. stoletja. Tudi v Ljubljani je bila 1754. leta ustanovljena kaznilnica in prisilna delavnica, 1847. leta pa nova, samostojna prisilna delavnica. Določila uredbe o njenem delovanju in hišni red sta podajala poglobitve smernice njenega delovanja, zato sta v prispevku podrobneje predstavljena. Pomembnejša sprememba pri delovanju prisilne delavnice je sledila v letih 1873 ter 1885, ko so v njenih okvirih pričeli ustanavljati poboljševalnice, ki so se kasneje osamosvojile, ter po prvi svetovni vojni, ko je bila prisilna delavnica ukinjena.

KLJUČNE BESEDE

prisilna delavnica, prisiljenec, 19. stoletje, Ljubljana

SUMMARY

THE BED IS MADE FOR THE CARNIOLIAN IDLERS AND LOITERERS! COMPULSORY WORKSHOP IN LJUBLJANA

The origin and operating of compulsory workshops are connected with thorough economic and social changes and with new views upon the question of the poor in the time of humanism. First such workshops in European space can be traced in the 16th century, and in the Habsburg monarchy in the second half of the 17th century. A bridewell was founded in Ljubljana in 1754, and a new independent compulsory workshop in 1847. Provisions and decrees on its operation, and the house regulations were presenting the principal guidelines of its functioning; thus they are in the contribution presented in detail. A significant change in operating of the compulsory workshop followed in the years 1873 and 1885, when within its frame bridewells were being founded; those later became independent, and after World War I, when the compulsory workshop was cancelled.

KEY WORDS

compulsory workshop, constraint, 19th century, Ljubljana

"Tako od mesta in deželnega sodišča v Ljubljani kot tudi kazenskega sodišča je bil zaradi svojega storjenega hudodelstva tatvine ab instantia Anton Klemenčič, rojen v Ljubljani, 16 let star, sin tukajšnjega paznika inkvizicijske hiše Klemenčiča, odpuščen in izročen mestu in deželnemu sodišču na podlagi opombe, vsebovane v poizvedovalni tabeli, naj se kot zelo nevarna oseba izroči v prisilno delavnico. Policijska direkcija je popolnoma istega mnenja s spoštovanim mestom (magistratom) in deželnim sodiščem glede tega, že večkrat kaznovanega in nepoboljšljivega potepuha (vagabunda) in se potem taistega preda slavnemu magistratu k zakoniti pripravi v prisilno delavnico." (Nota [dopis] cesarsko-kraljeve policijske direkcije v Ljubljani, spisana 28. marca 1848 in poslana na mestni magistrat v Ljubljani).¹

"Včeraj zvečer je bila tukaj pridržana, v mestu zaradi ponočnega klatenja poznana, razuzdana (zanikrna), neštetokrat zaprta punca (vlačuga) Agnes (Neža) Vidic, 31 let stara, katoliške veroizpovedi, samska, tukaj rojena, tačas stanujoča v Poljanskem predmestju št. 58.

Potem ko ta nepoboljšljiva, delomrzna, zelo nemoralna in pijači zelo vdana punca (vlačuga) kljub vsem prejetim opominom in popravnim kaznim na noben način ni zaposlena, temveč neprenehoma sledi razuzdanemu življenju, se jo preda za sprejem v prisilno delavnico." (Nota cesarsko-kraljeve policijske direkcije v Ljubljani, napisana 4. julija 1848 in poslana na magistrat v Ljubljani).²

"Znani Anton Petrovčič recte Ludovik se klati po svetu, od koder potem prihajajo od raznih občin tirjatve za povračilo podpor temu lopovu, ki je bil že okrog 40 krat radi vlačuganja zaprt. Tako tirjata zdaj Metković in Split. Lani je oblazil celo Tirolsko, del Bavarske in Zgornjo Italijo. Iz Italije so ga za vedno izgnali potem. Skoro od vsake tirolske sodnije smo dobili vprašanje o 'glasu' tega poštenjaka. Zato je zadnji čas, da se ga kurenduje, da ne bomo nadalje po nepotrebnem plačevali njegovih strokovno-znanstvenih potovanj. V Kurendo bilo bi vmestiti osobni popis, ki ni težak, ker je P. na eno oko slep in ker izgleda, kakor more le ljubljanska baraba izgledati. Bilo bi zahtevati odgona, Petrovčiča pa, dobro došlega, vtakniti v prisilno delavnico." (Uradno poročilo mestnega magistrata o Petrovčiču z dne 5. junija 1907).³

"Ko je obtoženec prestal dne 7. avgusta 1908 kazen 2 letne ječe v Gradiski, se je vrnil v Viško občino, tam kak dan delal, večinoma se pa okoli potepal, nabavil si tudi orgeljce ter od hiše do hiše hodeč beračil in ljudi nadlegoval. Slednjič so ga

ljudje ovadili pri orožniški postaji vsled delomrznje in nadležnega beračenja. Dne 17. septembra 1908 ga je orožniška patrola, obstoječa iz c.k. postajevodje Alojzija Bizjaka in c.k. orožnika Alojzija Adamiča, aretovala. Ko sta ga hotela orožnika odvesti, je prijel orožnika Alojzija Adamiča za roko, raztepal in brcal z rokama in nogama, ter pri tej priložnosti tudi oba orožnika lahko telesno poškodoval in ga je morala omenjena patrola na tla vreči, da ji je bilo možno ga ukleniti. Obtoženec sicer dejanje taji, in pravi, da je pri aretaciji le rekel, da je nedolžen in da je bil takrat pijan, priči Alojzija Bizjak in Alojzij Adamič sta pa za prisežena izpovedala, da se je obtoženec pri aretaciji upiral z naporu vseh moči, da bi aretacijo onemogočil. Tudi priča Neža Orehek je pod prisego izpovedala, da je vidla aretacijo obtoženčevu in vidla, da se je obtoženec upiral, kolikor se je mogel, suval in brcal okoli sebe, se metal po tleh in glasno kričal, da ne gre z orožnikoma. Po pričevanju Franceta Oblak je pa tudi dognano, da se obtoženec ni prizadeval, se pošteno preživeti, marveč da je obtoženec na javni cesti in od hiše do hiše prosjačil. Na podlagi tega pričevanja prič se je torej sodni dvor o krivdi obtoženčevi prepričal, ker je dejanje popolnoma dognano; krivdorek je tedaj utemeljen. Kazen je bilo po § 82 II odst. k.z. odmeriti z težko ječo od enega do pet let. Olajšilno je: pijanost, obtežilno pa: snidenje hudodelstva in prestopka, povratek, ter to, da je pri upiranju tudi oba orožnika poškodoval. Z ozirom na snidenje hudodelstva in prestopka uporabila se je določba § 35 k.z. Izrek o povračilu stroškov kazenskega postopanja in izvršitvi kazni temelji na § 389 k.p.r. Ker je bil obtoženec tudi po § 1 in 2 zakona z dne 24. maja 1885 št. 89 drž. zak. krivim spoznan, je izrek, da je dopuščeno, obtoženca držati v prisilni delavnici po prestani kazni, v smislu § 7 omenjenega zakona upravičen." (Razsodba c.-kr. deželne sodnije v Ljubljani glede Antona Zlobca z dne 10. oktobra 1908).⁴

To so štirje izmed številnih primerov, ki jih lahko preberemo ob pregledovanju arhivskega gradiva, nastalega pri delovanju prisilne delavnice v Ljubljani. Takšnih institucij, ki so delovale v drugi polovici 19. in začetku 20. stoletja, danes pri nas ne poznamo več. Ohranilo pa se je, kot rečeno, arhivsko gradivo, ki nam omogoča spoznati namen, ustanovitev, delovanje in življenje v taki, današnjemu človeku povečini nepoznani ustanovi. Poglejmo v začetke nastajanja prisilnih delavnic.

¹ ZAL, LJU 489, fasc. 503, fol. 275.

² ZAL, LJU 489, fasc. 503, fol. 302.

³ ZAL, LJU 489, fasc. 1354, fol. 132.

⁴ ZAL, LJU 489, fasc. 1354, fol. 290-291.

K.k. Landesregierung für K R A I N !

Zl. - 7472

VII
20

Laibach am 13. April 1907
16752
126

Die Landesregierung findet unter Anwendung des §. 7, des Gesetzes vom 24. Mai 1885, R.G.Bl.Nr. 90, die Anhaltung *ab vom 20. November 1899 zu Laibach geboren und defaltt* heimatberechtigten, laut des vorliegenden ärztlichen Gutachtens gesunden und arbeitsfähigen *franz Josef Podkrajšek in Zwangsarbeitshaus zu Laibach* auf Grund des, die Zulässigkeit einer derartigen Anhaltung rechtskräftig aussprechenden Urtheiles des k.k. Landesgerichtes zu *Laibach* vom 3. Dezember 1906, Zl. *V VII 1250/6*, und auf Grund des einschlägigen Beschlusses der gemischten Landeskommission hiemit anzuordnen.

Die Abgabe des *franz Josef Podkrajšek* in das Zwangsarbeitshaus hat *der Stadtverordnetenrat* zu veranlassen, bei welcher Gelegenheit der Anstaltsdirektion Abschriften der Auskunftstabelle und des ärztlichen Gutachtens über *den Genannten* mitzuteilen sind.

Von der erfolgten Abgabe ist der krainische Landesausschuss sowie die Heimatgemeinde, letztere im Wege der vorgesetzten Bezirksbehörde entsprechend zu verständigen.

Die Beilage des hiemit erledigten Berichtes vom 5. April 1907, Zl. 13004, folgen im Anschlusse zurück.

Für den k.k. Landespräsidenten:
X. M. M. M.

An den Stadtmagistrat
in *Laibach*

Odredba deželne vlade za Kranjsko o oddaji Franca Jožefa Podkrajška v prisilno delavnico, 5. april 1907. (ZAL, LJU 489, fasc. 1354, fol. 126)

Nastanek in razvoj prisilnih delavnic

Prve prisilne delavnice so bile najprej združene s kaznilnicami v isti ustanovi. V evropskem prostoru jih zasledimo v 16. stoletju. Njihov nastanek je po eni strani v tesni povezavi s korenitimi ekonomskimi in socialnimi spremembami zgodnjega kapitalizma po drugi pa z novimi temeljnimi določitvami glede vprašanja ubogih v času humanizma.⁵ Prisilne delavnice in kaznilnice so odigrale pomembno vlogo pri poskusih države v boju proti beračenju, saj so bile namenske ustanove, kamor so oblasti lahko napotile nesocializirane posebneže, kot so bili klateži, potepuhi in cipe.⁶ Vanje so zapirali tudi zločince in tiste delomrzneže, ki jih nihče ni mogel pripraviti do dela, poštenja in reda.⁷ Na ta način je bila ostala družba pred njimi "obvarovana", istočasno pa bi se le-ti v prisilni delavnici navajali na delo ter red in to z namenom, da po izpustitvi ne bi ponovno zašli na stranska pota, da ne bi beračili naokrog, ampak se preživljali sami. V nadaljnjem razvoju so se te institucije preobrazile v dve ločeni smeri: prave ustanove za izvrševanje kazni (jetnišnice, kaznilnice) in prisilne delavnice, ki so imele boljševalni namen.

V habsburški monarhiji je bil v mestu Wrocław položen temeljni kamen za prvo kaznilnico, in sicer v letu 1668. Sodila je pod mestno upravo in je pomenila ustanovo, "v kateri se tako bogu, oblasti, staršem in gospodi neposlušni ljudje, telesno močni berači in nemarna sodrga privedejo do njihovega poplavljanja, se rešijo iz njihove večne nevarnosti pogube in kjer si morejo pošteno pridobiti dnevni kruh z odkazanim jim delom".⁸ V letu 1717 je bila ustanovljena prisilna delavnica na Dunaju, ki je zaživela šele čez deset let (1727).⁹ V Ljubljani pa zasledimo ustanovitev kaznilnice in prisilne delavnice v letu 1754. Po predhodnem privoljenju cesarice Marije Terezije je reprezentanca in komora za Kranjsko 10. julija 1754 izdala akt o ustanovitvi skladov za ureditev in vzdrževanje kaznilnice (jetnišnice) in prisilne delavnice (Zucht- und Arbeit Haus) v Ljubljani.¹⁰ Prostor zanjo so našli na Žabjaku (Frosch Platz) v takratni kasarni.¹¹ V naslednjih letih se je razširila, tako da je po končanih prezidavah stala na stavbišču prvotnih sedmih hiš v Hrenovi ulici. V letu 1805 je nosila

hišno številko Mesto 82, kasneje pa Hrenova ulica 17.¹² Bila je v pristojnosti mestnega sveta, ki je bil v vseh zadevah v zvezi s kaznilnico in prisilno delavnico odgovoren reprezentanci in komori za Kranjsko. V letu ustanovitve je magistrat v Ljubljani sestavil tudi navodila za upravljanje te ustanove, ki so opredeljevala upravo, financiranje, vodenje, red in naloge upravnika ustanove.¹³

Glede na splošni razvojni cikel delovanja teh ustanov so leta 1765 v stavbi ločili sobe in določili prostor, ki je bil namenjen kaznjencem, in prostor za prisilne delavce.¹⁴ V prvi polovici 19. stoletja je imela kaznilnica in prisilna delavnica prostore na ljubljanskem gradu, kjer je bila tudi uprava kaznilnice. Vse bolj je postajala le kaznilnica. Njeno vodstvo je želelo, da bi podjetniki od zunaj delovne moči kaznjencev vzeli v zakup, vendar se to ni obneslo. Pričnemo slediti pobudam za ustanovitev oziroma vzpostavitev nove, samostojne prisilne delavnice v Ljubljani.

Ustanovitev prisilne delavnice v Ljubljani

V letu 1839 so se pričeli resni pogovori oziroma dopisovanje med mestnim magistratom in ljubljanskim okrožnim uradom ter gubernijem o ustanovitvi prisilne delavnice v Ljubljani.¹⁵ Najprej je bilo treba izbrati zemljišče za gradnjo. Izbiro je okrožni urad prepustil mestnemu magistratu. Kot je značilno za vse take in podobne ustanove, so lokacijo izbirali v predmestjih. Tako je v ljubljanskem primeru prišlo v poštev zemljišče v predmestju Gradišče ali pa t.i. Gadnerjev mlin ob Ljubljani v Poljanskem predmestju.¹⁶ Pobuda za ustanovitev prisilne delavnice v Ljubljani je prišla tudi s strani knezoškofijskega ordinariata v Ljubljani. Škof Anton Alojzij Wolf je namreč 29. decembra 1839 predlagal ilirskemu guberniju, naj v Ljubljani ustanovijo prisilno delavnico. V njej bi zaposlili postopače, vandrovcve in rokovnjače, ki so takrat ogrožali javno varnost v deželi.¹⁷ K ustanovitvi je veliko pripomogel Lovrenc pl. Schluderbach (1756-1835). Z oporoko je vso svojo imovino, ki je ostala po plačilu nekaj volil, namenil za graditev prisilne delavnice. Zgrajena naj bi bila v desetih letih od njegove smrti. Če do zgraditve ne bi prišlo, je določil, da ves zanjo namenjeni denar (14.633 goldinarjev) pripade mestnim revežem v Ljubljani.¹⁸ Gubernij je bil pripravljen do-

⁵ Stekl, *Oesterreichs Zucht- und Arbeitshäuser 1671-1920*. Wien, 1978, str. 53.

⁶ Stekl, n. d., str. 9.

⁷ Dolenc, "Usoda" ljubljanske prisilne delavnice. *Kronika slovenskih mest*, 1937, št. 2, str. 72.

⁸ Stekl, n. d., str. 62.

⁹ Dolenc, n. d., str. 72; ZAL, LJU 489, fasc. 55, fol. 1-10. Ohranjena so navodila za pooblaščenega superintendanta z dne 1. aprila 1727 za oskrbovanje dunajske kaznilnice in prisilne delavnice.

¹⁰ ZAL, LJU 489, fasc. 55, fol. 155-156.

¹¹ ZAL, LJU 489, fasc. 55, fol. 164.

¹² ZAL, LJU 346, Vladislav Fabjančič: *Knjiga ljubljanskih hiš, I. del*, str. 168.

¹³ ZAL, LJU 489, fasc. 55, fol. 164-171.

¹⁴ ZAL, LJU 489, fasc. 55, fol. 570.

¹⁵ ZAL, LJU 489, fasc. 369.

¹⁶ ZAL, LJU 489, fasc. 369, fol. 686.

¹⁷ Jarc, *Osnove sodobne zaščite otrok v Sloveniji*. *Kronika slovenskih mest*, III, 1936, št. 1, str. 11.

¹⁸ Dolenc, n. d., str. 73.

voliti in podpreti ustanovitev prisilne delavnice v Ljubljani samo v primeru, če bo služila za potrebe cele kranjske province.¹⁹ Mestni občini ljubljanski se je t.i. Gadnerjev mlin ob Ljubljani zdel najprimernejši in je kupila mlin in tudi precej zemljišča ter ga odstopila oziroma prepustila za postavitev prisilne delavnice.²⁰ Dovoljenje za ustanovitev prisilne delavnice za Kranjsko v Ljubljani je naposled izdalo tudi Njegovo Veličanstvo (cesar Ferdinand) z odlokom z dne 30. novembra 1844. Cesarsko kraljevi ilirski gubernij je 27. decembra 1844 z okrožnico že pozival k zbiranju prostovoljnih prispevkov za gradnjo.²¹ Večino sredstev za pokritje gradnje je dežela že imela, za poravnava ostalih stroškov pa je cesar dovolil iz državne blagajne vzeti 50.000 goldinarjev, ki naj bi jih vrnili v več letnih obrokih. Gubernij je pripravil vse, da se je pričetek gradnje lahko načrtoval že za april 1845 in dovršitev del za konec upravnega leta 1846.²²

Koncem leta 1846 (28. decembra) je bilo s strani gubernija izdanih več predpisov in navodil o prisilni delavnici v Ljubljani. Predpisan je bil hišni red, izdano navodilo za njeno upravo, navodilo za nadzorno osebje, navodilo za dušnega pastirja, navodilo za hišnega zdravnika in ranocelnika ter navodilo za zakupnike delovnih moči v prisilni delavnici.²³ Naslednje leto, 18. junija 1847, pa je bila izdana dvojezična okrožnica oziroma oznanilo, da bo prisilna delavnica v Ljubljani na podlagi visokega dvornega sklepa št. 8525 in 16919 z dne 29. marca 1847 kmalu dobila dovoljenje za delovanje.²⁴ Istega dne je izšla tudi uredba (naredba) o prisilni delavnici za deželo Kranjsko v Ljubljani, prav tako tudi predpis o njeni natančni notranji ureditvi. Uredba o prisilni delavnici je bila sestavljena iz dvanajstih delov, ki so vsebovali 60 paragrafov.²⁵ Objavljena je bila v nemškem in slovenskem jeziku. Iz vsebine določil je mogoče razbrati pogloblitve smernice delovanja ustanove, zato si jih oglejmo pobliže.

Določila uredbe o prisilni delavnici v Ljubljani

1. Namen prisilne delavnice je bil opisan v prvem delu, ki ga je sestavljalo pet paragrafov. Namen prisilne delavnice je bil dvojen: vanjo pripeljane ljudi poboljšati, jih spreobrniti v delavne in koristne ljudi, na drugi strani pa pri ljudeh vzbuditi strah pred privedbo v prisilno delavnico

in jih odvrniti od tega, da bi zašli na slaba pota. Prisilna delavnica je pomagala vzgajati lepo (nравstveno) vedenje in s svojo dejavnostjo prispevala k večji deželni varnosti. Posebej je bil njen namen služiti izpolnjevanju § 455 prvega dela kazenskega zakonika. Izrecno je bilo poudarjeno, da prisilna delavnica ni kraj kaznovanja, ampak je "policijska hiša poboljšanja". Sredstva za doseg poboljšanja so bila poučevanje v krščanski veri in lepem nравstvenem vedenju ter privajanje k delu. Za to je skrbel dušni pastir, dolžnost ostalih zaposlenih delavcev pa je bila, da kolikor mogoče pripomorejo k lepemu vedenju prisilnih delavcev oziroma prisiljenjcev. Kot najboljši pripomoček za spreobrnitev je bilo mišljeno delo, zato je zavzemalo najpomembnejše mesto. Skrbno naj bi se opuščalo vse, kar bi utegnilo zmanjševati ali zatirati ljubezen do dela. Čas bivanja v prisilni delavnici je bil odvisen od vedenja vsakega posameznika. Nihče pa ni smel biti v prisilni delavnici neprekinjeno več kot tri leta.

2. Zaposleni v prisilni delavnici in njihovo delo so bili opredeljeni v drugem delu. *Oskrbnik* je bil podrejen neposredno deželnemu uradu. Na podlagi posebej zanj izdanih določil je vodil celotno ustanovo; odgovoren je bil tako za disciplino, gospodarsko stanje ter poslovanje delavnice kakor tudi za izpolnjevanje namena delavnice ter obnašanje svojih podrejenih. Hišni *dušni pastir* se je prav tako moral ravnati po posebej zanj spisanih določilih in je bil, dokler ni bil za prisilno delavnico nastavljen poseben duhovnik, v duhovnih zadevah podrejen župniku pri sv. Petru v Ljubljani. Sicer se je moral ravnati po hišnem redu in zapovedih oskrbnika. *Delovodja* je odkazoval delo prisilnim delavcem in jih poučeval pri delu. Tudi za delovodjo so veljala posebna pravila. *Višji čuvaj* je neposredno nadzoroval prisilne delavce in je bil nadrejen ostalim čuvajem. Njegova naloga je bila posebej skrbeti za red in snažnost v prisilni delavnici. V vseh zadevah je bil podrejen oskrbniku, ravnati pa se je moral po zanj napisanih pravilih. *Čuvaji* so skrbeli za varnost in red in so bili podvrženi strogi disciplini. Za zdravje prisilnih delavcev pa sta skrbela *zdravnik* in *ranocelnik*, ki sta se ravnala po posebej zanju pisanih določilih.

3. Delo, zaslužek in čas za delo so opredeljevali paragrafi v tretjem delu uredbe. V prisilni delavnici so opravljali dela, primerna za prisilne delavce, od katerih je imela koristi tudi delavnica, na primer: predenje lanu in volne, krtačenje, tkanje platna, volne in svile, šivanje, pletenje in opravljanje drugih domačih opravil. Vsak prisilni delavec je opravljal delo, ki mu je bilo naloženo in ga je bil zmožen opravljati. Plačilo za odkazano delo je pripadlo prisilni delavnici. Z njim so med drugim plačevali hrano in obleko prisilnih delavcev. Plačilo za delo, ki ga je prisilni delavec opravil

¹⁹ ZAL, LJU 489, fasc. 369, fol. 708.

²⁰ Dolenc, n. d., str. 73.

²¹ ZAL, LJU 489, fasc. 369, fol. 732-733.

²² ZAL, LJU 489, fasc. 369, fol. 732-733.

²³ ZAL, LJU 489, fasc. 503.

²⁴ ZAL, LJU 489, fasc. 503, fol. 14; Dolenc, n. d., str. 73-74.

²⁵ ZAL, LJU 489, fasc. 503, fol. 14.

Provisorische Einrichtung des Zwangs- arbeits - Hauses für die Provinz Krain bei St. Vinzenz in Laibach.

I. Abschnitt.

Zweck der Anstalt.

§. 1.

Das Provinzial-Zwangsarbeits-Haus hat zum Zweck, die dahin gebrachten Leute zu bessern, und zu arbeitsamen, nützlichen Menschen umzuschaffen, andere aber durch die Furcht, dahin gebracht zu werden, vor Abwegen abzuschrecken und auf solche Weise auf die Beförderung der Sittlichkeit und öffentlichen Sicherheit einzuwirken. Insbesondere ist es bestimmt, zum Vollzug des §. 455 I. Theils des Strafgesetzes zu dienen.

Es ist daher kein Strafort, sondern eine polizeiliche Besserungsanstalt.

§. 2.

Die Hauptmittel zur Besserung bestehen in dem Religions- und sittlichen Unterrichte und in der Angewöhnung zur Arbeit.

§. 3.

Der Religions- und sittliche Unterricht ist die Sache des Seelsorgers; die weltlichen Angestellten sind jedoch auch ihrerseits verpflichtet, nach Kräften zur sittlichen Bildung mitzuwirken.

§. 4.

Da die Angewöhnung an Arbeit am gründlichsten Besserung bewirkt und befördert, so wird

Sapostkufhnjiska naprava delavshnize sa Kra- njsko deshelo pri svetim Vin- zénzu v Ljubljani.

I. Rasdélék.

Namen delavshnize.

§. 1.

Namen deshelve pokorivne delavshnize je, v njo pripreljane ljudi poboljšhati in v delavne, korisne ljudi preobniti, druge pa s strahom, v-njo priti, od hudobnih pót odplahiti in tako k lepimu sadershanju in k deshelni varnosti pripomozhi. Posebno je pa namenjena, k spolnovanju §. 455 perviga dela strahovavnih postavnih bukev flushiti.

Ni tedej kraj shtrafovanja, ampak polizajka hisha poboljšhevanja je.

§. 2.

Pripomozhki k poboljšhanju so poduk v kerfhancki veri in v lepim sadershanji in privajenje k délu.

§. 3.

Poduk v kerfhancki veri in v lepim sadershanji je rézh duhovniga gospodu; pa tudi posvetni flushabniki delavshnize imajo dolshnost, kolikor jim je mogózhe, pokorivnikom k lepimu sadershanju pripomozhi.

§. 4.

Ker je délo nar vézhi pripomózh k pobóljšhanju, se bo vse storilo, kar ljubésin k

Določila uredbe o prisilni delavnici v Ljubljani, 18. julij 1847. (ZAL, LJU 489, fasc. 503, fol. 14)

poleg odkazanega, se je imenovalo zaslužek. Le-ta je pripadal njemu, vendar ga je dobil šele ob izpustu, nekaj malega pa tudi sproti, če je izpolnjeval pogoje (prestop v boljši razred). Delali so ob vseh delavnikih, v poletnih mesecih (od 1. aprila do 30. septembra) od pol petih zjutraj do osmih zvečer, ostale mesece pa od pol šestih zjutraj do osmih zvečer. Posebej je bil določen čas za počitek in obede.

4. Kdo je bil "primeren" za sprejem v prisilno delavnico? Na to vprašanje so odgovarjali člani četrtega dela uredbe. Sprejemali so predvsem tiste, ki jih je bilo potrebno na podlagi § 455 prvega dela kazenskega zakona za določen čas policijsko zapreti; med njimi so bili izrecno navedeni rokovnjači. Nadalje so sprejemali tiste, ki so s svojim razuzdanim življenjem delali nemir v okolici in jim niso zalegle policijske kazni, ter postopače, lenuhe in zanikrneže, ki niso bili zaposleni. V delavnico pa ne glede na storjene prestopke niso sprejemali otrok, ki še niso dopolnili 14 let, norcev, slepih, gluhih in gluhonemih, doječih mater z otroki, bolnikov s kužnimi boleznimi ali tistih, katerih zdravstveno stanje je bilo tako slabo, da ne bi mogli delati. Določeno je bilo tudi, da noben kaznjeneц iz deželne jetnišnice (na ljubljanskem gradu) ne sme priti direktno (neposredno) v prisilno delavnico.

5. Rzsodba ali odločitev o oddaji posameznika v prisilno delavnico je bila na prvi stopnji (za dobo šest mesecev) v pristojnosti kresije, na drugi in tretji stopnji pa v pristojnosti deželnega urada. Razsojali so na podlagi poročil lokalnih oblastev in mnenj duhovnikov, ki so posredovali piseve okoliščin, v katerih je živel posameznik. Možna je bila pritožba zoper rzsodbo kresijskega urada, ki jo je bilo potrebno nasloviti na deželni urad, jo napovedati v štiriindvajsetih urah po oznanilu rzsodbe ter jo oddati v treh oziroma petih dneh.²⁶ Tudi sicer so na deželnem uradu pregledali in potrjevali vse rzsodbe, izdane od kresijskih uradov, ne glede na pritožbe.

6. Sprejem v prisilno delavnico so opravili na podlagi potrditve rzsodbe s strani deželnega urada preko kresije ali lokalnih oblasti. Iz bolj oddaljenih krajev so jih pripeljali v prisilno delavnico na podlagi odгона; če je bilo potrebno tudi skrivaj in s preoblečenimi čuvaji. Kresija je morala ob oddaji posameznika v prisilno delavnico zahtevati od zdravnika in ranocelnika, da sta naredila zapis o njegovem zdravstvenem stanju in osebni opis ter poročilo o njegovem življenju pred prihodom v prisilno delavnico. Zapis sta izročila hišnemu oskrbništvu. Vnešeno je bilo v hišno knjigo in na njegovi podlagi je bilo določeno, kako bodo rav-

nali s sprejetim v prisilni delavnici. Ob vstopu vanjo je vsakogar še enkrat pregledal zdravnik in če ni bilo nič drugače, kot je bilo že zapisano, se je moral prisiljenec najprej umiti in preobleči. Vsa oblačila in kar je posameznik prinesel s seboj, mu je bilo odvzeto. Oblačila so najprej očistili, jih skupaj z morebitnimi ostalimi stvarmi (tudi prinesenim denarjem) označili s posebno številko in jih shranili do izpustitve posameznika, ko mu je bilo vse vrnjeno. Oskrbnik je odredil, v kateri razred je kdo razporejen.

7. Pri razvrstitvi po razredih in ravnanje s prisilnimi delavci je bilo poudarjeno, da se sprejeti v prisilno delavnico imenujejo prisilni delavci ali "pokorivniki" in ne jetniki. Spola sta bila strogo ločena in tudi pri delu so morali gledati, da niso prišli skupaj. Razvrščali so jih v tri razrede. Odvisno od tega, v katerega je posameznik spadal, so zanj veljala posebna določila glede hrane in zasluzka. Za storjene prekrške, ki so jih naredili v prisilni delavnici, so bili kaznovani, kazen pa je bila odvisna oziroma vezana na razred, v katerega je spadal posameznik. Kot spodbuda za delo je bilo določeno, da zaslužek prisilnih delavcev,²⁷ ki so bili razporejeni v tretji (najslabši) razred, ostane hiši (prisilni delavnici), zaslužek prisilnih delavcev v ostalih dveh (boljših) razredih pa njim samim. S polovico zasluzka so prisilni delavci lahko gospodarili že v prisilni delavnici. Lahko so ga porabili za obleko, živež in druge potrebe, če to ni bilo v nasprotju s hišnim redom; lahko pa so ga dali tudi sorodnikom ali drugim, le svojim sotrpinom ne. Nikoli ga niso dobili v roke, ampak je za izpolnitev njihovih želja skrbelo oskrbništvu. Drugo polovico zasluzka so dobili ob izpustitvi. S prisilnimi delavci so ravnali upoštevaje razred, v katerega je bil posameznik razporejen. Prisiljenci med seboj niso bili ločeni glede na razred, ampak jih je oskrbništvu razporedilo po svoji presoji v skupine in spalnice. Bilo jih je iz vsakega razreda nekaj in to z namenom, da se opazi razlika med boljšim in slabšim razredom. Po prihodu v prisilno delavnico noben prisilni delavec nikoli ni prišel takoj v boljši razred. Prestop v boljši razred je bila namreč nagrada za lepo obnašanje, prestop v slabši razred pa kazen. Določeno je bilo, da dokler prisilni delavec ne naredi več, kot mu je naloženo, ne more biti razporejen v boljši razred. Razred je določil oskrbnik po posvetu z duhovnikom. Glede na zmožnosti prisilnega delavca mu je oskrbnik dodelil določeno delo. Vsak prisilni delavec je dobil knjižico, v katero je delovodja zapisal, kakšno orodje mu je bilo izročeno, kakšno delo mu je bilo dodeljeno in koliko je zaslužil. V knjižice so zapi-

²⁶ V nemškem besedilu je navedeno: v petih dneh, v slovenskem pa: v treh dneh.

²⁷ Zaslužek je prisiljenec prejel le za tisto delo, ki ga je naredil več, kot mu je bilo naloženo.

1847

Nro. 18207.

F 3
 7831.
 Nro. 168. 740

CIRCULARE

an sämtliche Bezirksobrigkeiten des Laibacher Kreises.

Laut des herabgelangten hohen Gubernial-Debetes vom 18. Oktober d. J., Z. 25591, ist die Zwangsarbeits-Anstalt in Laibach den 14. Oktober d. J. in Wirksamkeit getreten.

Hievon werden die Bezirksobrigkeiten zur Wissenschaft mit dem Bemerkn in die Kenntniß gesetzt, daß hiernach die Bestimmungen, der mit der kreisämtl. Verordnung von 20. August hinausgegebenen hoh. Gubernial-Currende v. 18. Juni d. J., Z. 13857, und der gleichzeitig erlassene Weisung, nunmehr volle und ungehinderte Geltung erhalten haben.

K. k. Kreisamt Laibach am 25. Oktober 1847.

Ludwig Freiherr v. Mac-Neven o Kelly,
 k. k. wirklicher Gubernialrath und Kreishauptmann.

Franz Schanda
 k. k. Kreissekretär.

Okrožnica okrožnega urada Ljubljana o pričetku delovanja prisilne delavnice v Ljubljani, 25. oktober 1847. (ZAL, LJU 489, fasc. 503, fol. 740)

sovali tudi stroške prisilnega delavca, tako da je lahko imel pregled nad svojim gmotnim stanjem. Zaslužek so obračunavali po tarifi, potrjeni od deželnega urada. Vsebovala je tudi obračun za hišna dela. Vsak prisilni delavec je moral opraviti njemu naloženo delo, drugače je bil kaznovan. Daril v denarju ali drugi obliki ni smel nikoli prejeti sam, ampak so jih shranili do njegove izpustitve in zapisali v njegovo knjižico, saj je veljalo načelo, da sme delavec porabiti samo toliko, kolikor si je prislužil z dodatnim delom. Darila v obliki hrane je oskrbnik lahko dopustil z ozirom na okoliščine prisiljenca, toda samo tistim v najboljšem razredu, kot plačilo oziroma nagrado za posebno pridnost.

8. Hrano so dobivali različno glede na razred, v katerega so spadali, in z ozirom na zdravstveno stanje. Do dodatnih jedi kakor tudi njuhanca so bili upravičeni iz svojega zaslužka samo delavci boljših razredov in še to z dovoljenjem oskrbnika. Kajenje tobaka pa je bilo strogo prepovedano. Delavci so dobili letnemu času primerno obleko in obutev, ki jo je predpisoval hišni red. Tudi posteljno perilo, sveče in kurjavo je preskrbela hiša. Stroške vzdrževanja so morali kriti delavci sami.

9. Pri izpolnjevanju hišnega reda se ni smelo nikoli pozabiti, da je glavni namen delavnice prisiljenca poboljšati in jih navaditi na pridnost. Zahtevano je bilo milosrdno, poučno, mirno ravnanje z njimi, brez nestrpnosti, pretepanje je bilo zelo strogo prepovedano, razen kadar je bila odkazana taka kazen. Zaposleni so se smeli pogovarjati s prisiljenci le, če je to zahtevalo delo. Ravno tako se niso smeli pogovarjati delavci med seboj. Določeno je bilo, da je v delavnico ljudem od zunaj vstop prepovedan. Kdor je želel priti vanjo, je moral imeti posebno dovoljenje vodstva. Oskrbnik je odločil, kako in kaj se smejo zunanji obiskovalci pogovarjati z delavci.

Vsakemu, ki je bil sprejet v prisilno delavnico, so ob prihodu prebrali hišni red in ga nato brali vsak teden.

Glede kaznovanja prisiljenca je bilo določeno, da je potrebno upoštevati osebne lastnosti in telesno postavo tistega, ki naj bi mu bila naložena kazen. Vedno naj bi se pričelo kaznovati z lažjimi oblikami kazni in šele, če te ne bi zalegle, so lahko uporabili hujše kazni. Navedene so bile konkretne kazni: opominjanje in karanje na samem, opominjanje in karanje pred ostalimi delavci, prepoved sprehajanja po vrtu, težje delo, zmanjšana količina hrane, vklepitev v železne spono, post ob kruhu in vodi, zapor v ječi na samem, glede na okoliščine sključeno v okovih, pretepanje s šibo ali palico tudi z ozirom na okoliščine (na skrivaj ali pa od drugih delavcev) in kot zadnje: prestop iz boljšega v slabši razred. Naložene kazni so bile odvisne od storjenih prekrškov. Delili so jih na manjše in večje. Med manjše so prištevali: prepir, manjši

pretep, neopravljeno dodeljeno delo ali zaniknost pri opravljanju dela, poškodovanje priprave ali orodja za delo iz malomarnosti, nespodoba vedenje (obnašanje) do nadrejenih, grdo govorjenje. Med večje in s tem bolj kaznovane prekrške so prištevali: namerno poškodovanje priprave ali orodja za delo, upornost proti nadrejenim z besedami ali s silo, večji in večkratni pretepi, manjše tatvine pri sodelavcih v hiši, govorjenje zoper vero, nevarni naklepi in nameni, poskus pobega. Določeno je bilo, da se v primeru, če bi navedeni večji prekrški prerasli v policijske prestopke ali celo hudodelstva, izročijo pristojnim uradom, ki jih kaznujejo po zakonu.

10. Božja služba in učenje sta bili določeni v desetem delu uredbe. Božja služba se je opravljala po hišnem redu in navodilih, danih duhovniku. Po hišnem redu so učili prisilne delavce brati, pisati in računati.

11. Za bolnike sta bili v prisilni delavnici na voljo dve sobi: ena za moške in druga za ženske. Vanje so premestili samo tiste prisilne delavce, ki so zboleli za lažjo boleznijo, ali pa take, za katere so sumili, da bolezen samo hlinijo. Če je bila bolezen hujša, so prisiljenca oddali v bolnišnico ali špital, kjer je dobil vso postrežbo, ki so jo plačali iz njegovega premoženja ali iz kresijske blagajne. Dokler je bil prisiljenec v bolniški sobi, so mu stregli po zdravnikovem nasvetu in storili vse, kar je bilo potrebno za ozdravitev.

12. Odpust iz prisilne delavnice je določalo zadnjih šest paragrafov dvanajstega dela uredbe. Prisilni delavec je bil lahko odpuščen iz delavnice, če je kazal znamenja poboljšanja, se je privadil na delo in so upali, da se bo tudi na prostosti prizadeval priti do poštenega zaslužka. Pogoji za izpustitev so bili:

a) Prisilni delavec je moral biti razporejen v najboljšem (prvem) razredu in se stalno dobro obnašati. Prisiljenec, uvrščenih v drugi in tretji razred, niso smeli odpuščati.

b) Duhovnik je moral potrditi, da je delavec dovolj poučen v krščanskem nauku in svojih dolžnostih ter jih je pripravljen tudi izpolnjevati. Tudi pri prestopu prisiljenca iz enega v drugi razred je moral duhovnik posredovati svoje mnenje.

c) Prisilni delavec s svojim obnašanjem in pridnostjo dalj časa ni smel storiti nobenega prekrška. Če je namreč storil katerega od v devetem delu opisanih prekrškov, je bil odpust zadržan za najmanj tri mesece, če pa je šlo za večji prekršek, za šest mesecev.

č) Prisilni delavec je moral obljubiti, da se bo in povedati kako se bo po odpustu pošteno preživljal. O tem se je bilo potrebno pogovoriti z lokalnimi oblastmi.

Lokalna oblast, v katero je bil prisiljenec pristojen, ga je morala vzeti nazaj in ga podpirati pri

iskanju poštenega zaslužka. Odpuščali so po naročilu oskrbnitstva prisilne delavnice (s strinjanjem duhovnika) ter vodstva deželnega urada. Če pa je prisilni delavec pobegnil iz prisilne delavnice, za kar je bil odgovoren oskrbnik, so ga morali poiskati na podlagi osebnege popisa. Ko so pobeglega prisilnega delavca ujeli, ga je morala njegova krajevna oblast zapreti in povprašati deželni urad, ali naj ga oddajo nazaj v prisilno delavnico. Če je bil bolan, je bilo potrebno najprej poskrbeti za njegovo zdravje. Če je prisilni delavec na begu zagrešil težji prestopok ali hudodelstvo, je deželni urad ravnal z njim po zakonskih določilih.

Iste dne, kot je bila izdana uredba o prisilni delavnici, 29. marca 1847, je bil izdan tudi natančen predpis o njeni notranji ureditvi. Sestavljalo ga je šestnajst poglavij s podrobnejšimi navedbami o stavbi, sprejemu prisilnih delavcev, obleki in posteljini, zaposlitvi, oskrbi, bolnišnični ustanovi, pogrebu, kaznih, o verskem in šolskem pouku, odpustu, zunanjih obiskih, notranjem nadzoru, vojaški stražnici, razsvetljavi in ogrevanju, kurišču ter uradnikih in njihovih dolžnostih.²⁸

Prisilna delavnica je pričela uradno delovati 14. oktobra 1847.²⁹ Hišni red, spisana za prisilno delavnico, nam ustvarja predstavo, kako je v njej potekalo vsakdanje življenje in delo. Zato naj bo tudi podrobneje opisan.³⁰

Hišni red prisilne delavnice

Že uredba o prisilni delavnici je navajala nekatera določila glede obnašanja in ravnanja s prisilnimi delavci ter redom v hiši. Hišni red pa je še podrobneje opredeljeval in določil potek preživljanja časa v njej.

Prisilni delavci so bili razdeljeni v tri razrede. Vsak je moral opravljati njemu dodeljeno delo. Ob vstopu v prisilno delavnico je bil novinec dodeljen v slabši tretji razred. Od njegovega obnašanja je bilo dvisno, kako hitro je nato prestopil v boljši drugi in potem v prvi razred; temu je lahko sledil izpust iz prisilne delavnice.

Hišni red je določal, da so morali prisiljenci spoštovati in ubogati zaposlene v prisilni delavnici. V spalnicah ali sobah, kjer so delali, so morali biti mirni in tihi in jih brez dovoljenja niso smeli zapuščati. Med delom so morali molčati. V prostem času jim je bilo sicer dovoljeno govoriti, vendar ne preglasno in ne o svojih storjenih hudodelstvih. Noben prisiljenec ni smel od drugega vzeti obleke, dela, hrane ali si česa izposoditi ali kaj zamenjati. Med seboj so morali živeti mirno, kdor se je posmehoval ali žalil ostale, kaj ukradel

ali zamenjal, je bil kaznovan. Vsak je moral skrbno varovati in vzdrževati svoje delovno orodje, perilo, obleko, posteljo in delovni material. Kdor je iz zlobe ali malomarnosti kaj poškodoval, je moral škodo povrniti in je bil tudi kaznovan. Skrbeti so morali za snažnost sob kakor tudi za čistočo delovnega orodja, predvsem pa samega sebe. Vsak dan so se počesali, si umili obraz in roke ter od časa do časa postrigli nohte na rokah in nogah. Za to so lahko dobili od višjega čuvaja škarje, ki pa so jih morali po končani uporabi vrniti. Prepovedana je bila uporaba nevarnega orodja, denarja in oblačil, ki niso bila hišna. V hišnem redu je bilo natančneje določeno, da si lahko prisiljenci, ki so prestopili v boljši razred, kupijo za priboljšek za polovico svojega zaslužka toplo juho, kruh, olje, pivo, kis, poper, sol, tobak za njuhanje, sveže ali suho sadje, surovo maslo in slanino. Poleg tega so si lahko kupili tudi robce in šale. Pri delih, ki so jih opravljali zunaj delavnice, jim je bilo strogo prepovedano kogarkoli ogovoriti ali prositi za darilo.

Delovni dan je potekal takole: poleti je ob pol petih, pozimi pa ob pol šestih zazvonilo in tedaj je višji čuvaj odprl vrata spalnic in prisiljenci so odšli v delovne sobe. Če sta vreme in letni čas dopuščala, so z vojaško stražo in v spremstvu čuvajev v skupinah odhajali na dvorišče k vodnjaku, pozimi in v gradnem vremenu pa na hodnik, da so se umili, potem so se vrnili v delovne sobe, se popolnoma oblekli in kleče skupaj zmolili jutranjo molitev – cel rožni venec. Uro po jutranjem vstajanju so pričeli delati. Ob sedmih so dobili vsak svoj kruh in imeli četrto ure časa, da so ga pojedli, potem so nadaljevali z delom do enajstih dopoldne. Od enajstih do dvanajstih je bil čas kosila. Pred jedjo in po njej so glasno molili Oče naš in Zdravo Marijo. Če je po jedi ostalo do pol enih še kaj časa, so se smeli ločeno sprehoditi po vrtu. Ob pol enih popoldne so pričeli zopet delati, ob pol petih pa so dobili kruh in večerjo. Po pol ure so nadaljevali z delom do pol osmih zvečer. Po končanem dnevnem delu so pospravili orodje, zopet molili in odšli spat. V vsaki spalnici je od oskrbnika imenovan prisilni delavec skrbel, da je potekalo vse tako, kot je zahteval hišni red. Prisiljenci, ki so se morali učiti krščanske nauke in se udeleževati šolskega pouka, so trikrat tedensko od pol devetih do pol enajstih dopoldne prenehali z delom in se udeležili pouka, ki ga je vodil duhovnik. Redno pa je učenje krščanske nauke potekalo ob nedeljah in praznikih od desete do enajste ure dopoldne (po sveti maši) za moške ter od enih do dveh popoldne za ženske. Ob nedeljah in praznikih so vstajali uro kasneje in namesto delovne obveznosti jih je delovodja poučeval o njihovem delu in opravilih. Prisilnim delavcem je bila dana tudi možnost, da so se pritožili oskrbniku, če

²⁸ ZAL, LJU 489, fasc. 503, fol. 15.

²⁹ ZAL, LJU 489, fasc. 503, fol. 740.

³⁰ ZAL, LJU 489, fasc. 503, fol. 16.

Ad Gub. Nr. 15596 de 1846.

16

Hausordnung

für

die Zwangsarbeiter im Provinzial-
Zwangsarbeitsause zu Laibach.

§. 1.

Die Zwangsarbeiter in der Arbeitsanstalt werden in drei Classen eingetheilt, und haben die über sie verhängte Anhaltung mit Ruhe zu dulden, und sich zu solchen Menschen umzubilden, welche nach Wiedererhaltung ihrer Freiheit als nützliche Glieder des Staates behandelt werden können. Sie werden zuerst in die unterste Classe eingewiesen, und können nach Maßgabe ihres sittlichen Wohlverhaltens in die besseren, d. i. in die zweite und erste Classe vorrücken, wo dann sie nach an Tag gelegten Beweisen ihrer Besserung wieder in Freiheit gesetzt werden.

§. 2.

Sie haben sich genau und pünktlich nach der ihnen beim Eintritte vorgelesenen Hausordnung und nach den bestehenden übrigen Satzungen um so mehr zu benehmen, als die geringste Verletzung derselben ihnen die unvermeidliche Bestrafung als Folge ihres Ungehorsams oder Widerspenstigkeit zuziehen würde, abgesehen davon, daß sonach auch ihre Entlassung aus dem Hause um so später erfolgt.

§. 3.

Die Arbeiter haben nicht allein dem Verwalter und dessen Stellvertreter, sondern auch allen übrigen im Hause Angestellten, als dem controllirenden Beamten, Seelsorger, Arzte, Wundarzte, dem Werk- und Oberaufseher, so wie dem gesammten Aufsichtspersonale mit gebührender Achtung zu begegnen, und ihnen

Hišni red

sa

pokórnike v deshélni pokorivni
delavnizi v Ljubljani.

§. 1.

Pokórniki so v delavnizi v tri klase ali verste rasdeljeni; vsi imajo febi odlozheno pokóro voljno terpéti in se takó spreoberniti, de, kadar bojo ispušteni, bojo sa deshelo sopet koristni ljudjé postali. Vsfak pokornik bo prvo v sadnji klaf djan in se samore po méri svojiga dobriga sadershanja v boljshi, to je, v drugi in v prvi klaf prestaviti, potém pa, ako refnizhno poboljšhanje pokashe, is pokorivne delavnize ispušiti.

§. 2.

Natánko in svésto se morajo po hišnim redu, ki jim bo o prihódu v delavnizi osnanjen, in po drusih obstojezbih postavah tím bolj sadershati, ker bi jim nar manjši pregréha soper njé gotovo ojštro kasin ali slufingó savoljo nepokórkine ali nevrkrétosti naklonila, verh tega bi pa potém tudi she delj zhafa v pokorishi mogli ostati.

§. 3.

Pokórniki morajo ne le gospoda ofkerbnika (ferbaltarja) in njegoviga naméstnika, ampak tudi vse druge v delavnizi v flushbi stojéze gospode, namrezh: gospoda kontrolorja, duhovna, sdravnishkiga dohtarja, ranozelnika, ravno tako tudi delovodja in vélkiga zhuvaja in vse druge zhuvaje spodobno poslitovati in

so menili, da so z njimi ravnali nepravilno. Vsako nedeljo sta po dva prisiljenca iz vsake delovne sobe poročala o pritožbah in željah prisilnih delavcev.

Nadaljnji razvoj in ukinitvev prisilne delavnice v Ljubljani

Predstavljena predpisa, uredba o delovanju in hišni red prisilne delavnice, sta začrtala delovanje in razvoj te ustanove v Ljubljani. O pripravah na gradnjo prisilne delavnice v Ljubljani, ustanovitvi in delovanju so pisale tudi Novice. Že v letu 1844 so v njih objavili naslednje: "Naše milostljivo c.k. poglavarstvo si vseskozi prizadeva, tudi nevarne lenuhe poboljšati in druge ljudi pred njih hudobijami obvarovati: ravno zato je tudi, ni davnej, sklenilo, take lenuhe, postopače, vlačugarje, rokolnače in kar je še take derhali več, is dežele ispraviti in jih v delavnice potakniti, kjer bodo z oestro šibo k vsakdanjemu delu siljeni, več ali manj let, dokler se bodo do dobrega poboljšali."³¹ Bralce so obveščali tudi o nadaljnjih dogajanjih v zvezi s prisilno delavnico. V letu 1847 je bil v nadaljevanjih v štirih številkah Novic objavljen prispevek "Kranjskim lenuham in potepuham je postelja postлана!", v katerem je avtor bralcem dokaj podrobno predstavil določila uredbe o delovanju prisilne delavnice v Ljubljani.³² Tudi v naslednjih desetletjih so Novice spremljale dogajanja v zvezi s prisilno delavnico v Ljubljani.

Kako je vodstvu in vsem zaposlenim v prisilni delavnici uspevalo "poboljševati" k njim pripeljane ljudi, je drugo vprašanje. Med arhivskim gradivom, kjer so ohranjena napotila ljudi v prisilno delavnico, pogosto lahko preberemo, da so prenekateri že pred časom vzgajali v prisilni delavnici in da gre za povratnika.

Ženske so v prisilno delavnico v Ljubljani sprejemali do leta 1855. Od takrat dalje so jih oddajali v žensko prisilno delavnico v Lankovce pri Gradcu, v ljubljansko pa pričeli sprejemati moške prisiljenca tudi iz drugih dežel, iz Koroške, Štajerske, Primorske ... in ne samo iz Kranjske.³³ Neposreden pogled v starostno, poklicno in versko strukturo ter krajevno pripadnost prisilnih delavcev, oddanih v prisilno delavnico v Ljubljani, nam ponujajo ohranjene popisne pole popisov prebivalstva, kjer so popisani vsi, ki so na dan 31. decembra v letu popisa prebivali v prisilni delavnici.³⁴ Popise prebivalstva so izvedli v letih 1857, 1869, 1880, 1890, 1900 in 1910. Predstavitev omenjenega gradiva in

zanimivih informacij, ki jih ponujajo popisne pole za prisilno delavnico, presega obseg tega prispevka. Omemba se lahko ponuja tudi kot izziv za njihovo obdelavo, mi pa si pogledjmo, kaj je bilo novega v zvezi z delovanjem prisilne delavnice v naslednjih letih.

Do leta 1866 je bila uprava prisilne delavnice v rokah deželne vlade. Navedenega leta jo je izročila kranjskemu deželnemu odboru pod pogojem, da se ohrani zakonitost in z volili določen namen te ustanove; pridržala pa si je pravico za policijsko in disciplinsko nadzorstvo nad ustanovo.³⁵ V letu 1870 je izšel deželni zakon, ki je predpisoval pogoje za vstop v prisilno delavnico³⁶ in prinesel nekatere spremembe prej veljavnih določil. Po tem zakonu so sprejemali v prisilno delavnico v Ljubljani samo osebe, ki so imele domovinsko pravico na Kranjskem. Odločitev, kdo je primeren za sprejem v prisilno delavnico, je bila v pristojnosti okrajnih glavarstev, v Ljubljani pa mestnega sveta. Stroške za oskrbovanje prisilnih delavcev je kril deželni zaklad, če ni bilo drugih zavezancev, ki bi morali plačevati oskrbovalne stroške. Tudi po teh določilih nihče ni smel biti v prisilni delavnici manj kot šest mesecev ali nepretrgoma več kot dve leti (samo z dovoljenjem deželne vlade tri leta). Uvedena je bila hišna komisija, ki so jo sestavljali poročevalec deželne vlade, oskrbovalni uradniki, domači duhovnik in zdravnik. Upravištvo prisilne delavnice je pošiljalo letna poročila o delovanju ustanove. Tako na primer poročilo za leto 1871 med drugim navaja, da so poslopja prisilne delavnice v dobrem stanju, da nadzorništvo nad prisilnimi delavci izvajajo dva nadpaznika, dvanajst paznikov, pomožni pazniki (od enega do štirih) ter pomožna paznica za ženski oddelek. Povprečno je bilo v letu 1871 v prisilni delavnici 197 moških in 27 žensk. Moški so se ukvarjali s tkanjem, krojaštvom, čevljarstvom in mizarstvom, z izdelovanjem papirnatih zavitek in škatlic za vžigalice ter drugimi pomožnimi deli, tudi hišnimi opravki, ženske pa so šivale, predle in pletle. V začetku leta 1872 je bilo 70 štajerskih prisilnih delavcev iz ljubljanske premeščeno v prisilno delavnico v Messendorf. V izpraznjene sobe so po predlogu deželnega odbora namestili mirne blazne³⁷ za približno deset let (do 20. oktobra 1881), ko so prostor preuredili in uredili oddelek za mlade prisilne delavce.³⁸

³¹ *Novice*, 1844, št. 26, str. 104.

³² *Novice*, 1847, št. 43, str. 171; št. 44, str. 175-176; št. 46, str. 183; št. 47, str. 186.

³³ Dolenc, n. d., str. 74.

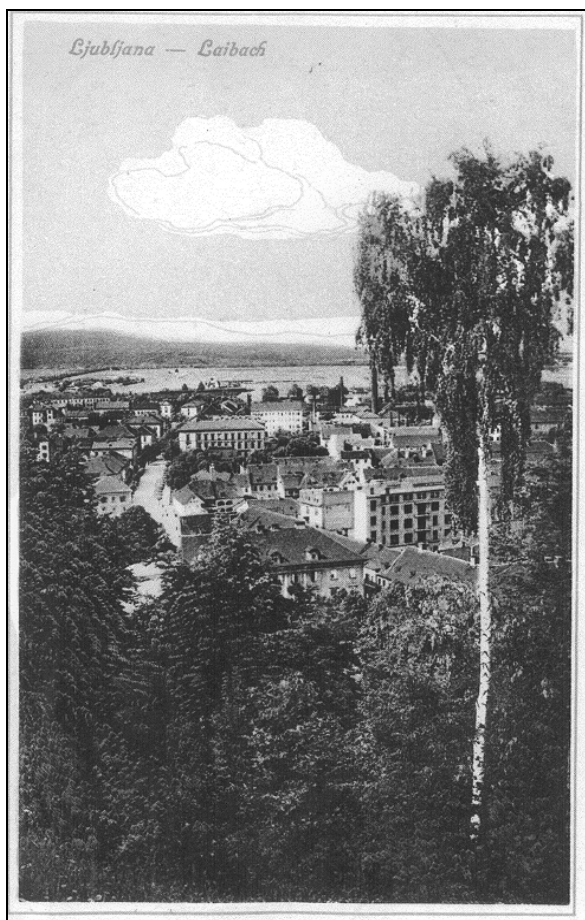
³⁴ Hranijo se v arhivskem fondu: ZAL, Mesto Ljubljana, statistični popisi, LJU 504.

³⁵ Jarc, n. d., str. 12.

³⁶ Deželni zakonik za vojvodino Kranjsko, leto 1870, št. 24, str. 194.

³⁷ Obravnave deželnega zbora ljubljanskega, leto 1872, Priloga 37, str. 434-441.

³⁸ Obravnave deželnega zbora ljubljanskega, leto 1882, letno poročilo o deželnih zavodih in skladih, str. 128.



Pogled z gradu proti šentpeterskem predmestju pred letom 1919. (ZAL, Fototeka, a.e. G 6-052-007)

Pomembnejšo spremembo v delovanju prisilnih delavnic je prinesel državni zakon iz leta 1873. Bil je podlaga za ustanavljanje poboljševalnic za osebe, mlajše od 18 let.³⁹ V letu 1874 je bil tako pri prisilni delavnici v Ljubljani ustanovljen oddelek za mladoletne, o katerem pa se ni pisalo pohvalno.⁴⁰ Še posebej je bil kritičen do njegovega delovanja pravnik Fran Milčinski, ki se je ukvarjal z vprašanji mladinske kriminologije⁴¹ in bil tudi eden najzaslužnejših ustanoviteljev in prvi tajnik Društva za otroško varstvo in mladinsko skrb v sodnem okraju Ljubljana, katerega prvi društveni zbor se je vršil 15. aprila 1908.⁴²

Določneje sta ustanavljanje poboljševalnic odredila zakon z dne 24. maja 1885,⁴³ ki je predpisoval

³⁹ Državni zakon za kraljevine in dežele v državnem zboru zastopane, leto 1873, št. 108, str. 385-388.

⁴⁰ Skaberne, Fran Milčinski Pionir slovenske mladinske kriminologije, str. 175.

⁴¹ Skaberne, Fran Milčinski Pionir slovenske mladinske kriminologije, str. 163-176. Avtor v navedenem članku opisuje življenje in delo Fran Milčinskega ter navaja tudi njegova dela.

⁴² ZAL, LJU 259, a.e. 19.

⁴³ Državni zakon za kraljevine in dežele v državnem

kazenskopravna določila o tem, koga se sme oddati v prisilno delavnico ali poboljševalnico (popravljalnico), in zakon o prisilnih delavnicah in popravnih.⁴⁴ Na podlagi sklepa kranjskega deželnega zbora z dne 16. januarja 1909 je deželni odbor preuredil oddelek poboljševalnice v "posebno vzgajališče za zanemarjeno mladino".

Med prvo svetovno vojno je vojska prevzela vse prisilne delavce, ki so bili sposobni za vojaško službo. V prisilno delavnico so naselili duševno zaostale osebe, oddelek za zanemarjeno mladino pa je deloval naprej. Po končani vojni prisilne delavnice niso oživili. Zgradbo je pokrajinska vlada namenila za norišnico, osebje pa razpustila. To je bil konec delovanja prisilne delavnice v Ljubljani.⁴⁵

VIRI IN LITERATURA

ARHIVSKI VIRI

ZAL – Zgodovinski arhiv Ljubljana

LJU 346 – Rokopisni elaborati, Vladislav Fabjančič, Knjiga ljubljanskih hiš, I. del

LJU 489 – Mesto Ljubljana, splošna mestna registratura, fasc. 55, 369, 503, 1354

LJU 259 – Društvo za otroško varstvo in mladinsko skrb v sodnem okraju Ljubljana, a.e. 19
Državni zakon za kraljevine in dežele v državnem zboru zastopane, leto 1873, 1885

Deželni zakonik za vojvodino Kranjsko, leto 1870

Obravnave deželnega zbora ljubljanskega, leto 1872, 1882

ČASOPIS

Novice (Kmetijske in rokodelske novice), leto 1844, 1847

LITERATURA

Stekl, Hannes: *Oesterreichs Zucht- und Arbeitshäuser 1671-1920*. Wien: Verlag für Geschichte und Politik, 1978.

Dolenc, Metod: "Usoda" ljubljanske prisilne delavnice. *Kronika slovenskih mest*, IV, 1937, št. 2, str. 72-76.

Jarc, Evgen: Osnove sodobne zaščite otrok v Sloveniji. *Kronika slovenskih mest*, III, 1936, št. 1, str. 1-18.

Skaberne, Bronislav: Fran Milčinski Pionir slovenske mladinske kriminologije (1867-1932). *Kriminalistična služba*, IX, 1958, str. 163-176.

⁴⁴ zboru zastopane, leto 1885, št. 89, str. 208-210.

⁴⁵ Državni zakon za kraljevine in dežele v državnem zboru zastopane, leto 1885, št. 90, str. 210-214.

⁴⁵ Dolenc, n. d. str. 75.



ZUSAMMENFASSUNG

Arbeitsscheue und Landstreicher in Krain sind nun weich gebettet! Das Zwangsarbeitshaus in Laibach

Die Entstehung und der Betrieb von Zwangsarbeitshäusern sind mit tiefgreifenden wirtschaftlichen und sozialen Veränderungen sowie mit einer grundlegenden Neuorientierung hinsichtlich des Armenwesens zur Zeit des Humanismus verbunden. Zwangsarbeitshäuser tauchten im europäischen Raum im 16. Jahrhundert auf, und die ersten standen zunächst im Zusammenhang mit Strafanstalten. Sie spielten eine bedeutende Rolle bei den Bemühungen des Staates im Kampf gegen das Betteln, konnten doch resozialisierte Sonderlinge wie Streicher, Vagabunden und Straßenmädchen, nach abgeübter Strafe aber auch Verbrecher, dorthin eingewiesen werden. Auf diese Weise blieb die Gesellschaft vor ihnen "geschützt". In der weiteren Entwicklung erfolgte die Umwandlung solcher Institutionen in zwei Richtungen: echte Einrichtungen zum Strafvollzug (Zuchthäuser, Strafanstalten) und Zwangsarbeitshäuser, die einen Besserungszweck verfolgten.

Das erste Zwangsarbeitshaus in der Habsburgermonarchie wurde im Jahre 1668 in Wroclaw errichtet. 1717 wurde auch das erste Zwangsarbeitshaus in Wien gegründet, das seinen Betrieb im Jahre 1727 aufnahm. In Laibach reicht die Gründung von Zucht- und Arbeitshaus in das Jahr 1754 zurück. Es fiel in die Zuständigkeit des Stadtrats, der in Angelegenheiten des Zucht- und des Arbeitshauses der Repräsentation und Kammer für Krain verantwortlich war. In der ersten Hälfte des 19. Jahrhunderts sind Anregungen zur

Gründung eines neuen, selbständigen Zwangsarbeitshauses in Laibach zu verzeichnen.

Nach mehrjährigen Verhandlungen zwischen dem Laibacher Stadtmagistrat und dem Laibacher Kreisamt sowie dem Gubernium nahm 1847 das Zwangsarbeitshaus in Ljubljana seine Arbeit auf. Die Bestimmungen der einschlägigen Verordnung sowie die Hausordnung enthalten die wesentlichen Richtlinien, deswegen werden sie im vorliegenden Beitrag eingehend behandelt. Das Zwangsarbeitshaus verfolgte den Zweck, die dort eingewiesenen Personen durch Arbeit und Disziplin zu arbeiten und gesellschaftlich nützlichen Menschen umzuerziehen. Die Einweisung ins Zwangsarbeitshaus erfolgte aufgrund des Schiedsspruchs des Kreisamtes (erste Instanz) oder des Landesamtes (zweite oder dritte Instanz). Aufgenommen wurden lediglich Personen älter als vierzehn Jahre, die in drei Klassen aufgeteilt wurden. Alle mußten sich an die strenge Hausordnung halten, die den Aufenthalt im Zwangsarbeitshaus genau bestimmte. Folgende Arbeiten wurden verrichtet: Flachsspinnen, Wollespinnen, Kämmen, Weben in Leinen, Wolle und Seide, Nähen, Stricken und andere häusliche Arbeiten. Das Personal des Zwangsarbeitshauses bildeten: ein Verwalter, ein Seelsorger, ein Arbeitsleiter, mehrere Aufseher, ein Arzt und ein Wundarzt. Eine wesentlichere Veränderung in der Tätigkeit des Zwangsarbeitshauses brachten die Reichsgesetze von 1873 und 1885, durch welche die Grundlage zur Einrichtung von Besserungsanstalten geschaffen wurden, die für Personen unter achtzehn Jahren bestimmt waren. Im Jahre 1909 wurde eine Abteilung des Zwangsarbeitshauses in eine "besondere Erziehungsanstalt für die verwahrloste Jugend" umgestaltet.

Während des Ersten Weltkriegs wurde das Zwangsarbeitshaus geräumt, die Einweisungen in die Anstalt wurden nach Kriegsende nicht mehr vorgenommen. Die Landesregierung entließ das Personal, was zugleich das Ende des Zwangsarbeitshauses in Laibach bedeutete.