



NAŠE DELO



GLASILO DELOVNIH KOLEKTIVOV ZDRUŽENIH PAPIRNIC LJUBLJANA IN PAPIRNIC KOLIČEVO



OB ROJSTNEM DNEVU REPUBLIKE VELIKEM PRAZNIKU JUGOSLOVANSKIH NARODOV

čestitajo vsem članom kolektiva in njihovim svojem,
poslovnim partnerjem in prijateljem

Samoupravni organi Zdrženih
papirnic Ljubljana, Papirnice Količevo in uredniški odbor »Našega
dela«!

Podjetje ali združeno podjetje

VEVČE, NOVEMBRA — V zadnji številki »Našega dela« je članek pod naslovom »Člani družbeno-političnih organizacij so razpravljali...« prvič načel izredno pomembno vprašanje: kakšna naj bo bodoča organizacija Združene papirnice Ljubljana. Člankar je prizadevno nizal misli za misli, ki so bile izražene na sestanku družbeno-političnih organizacij in s tem vsaj v neki meri zadostil radovednosti članov kolektiva Vevče in Medvode.

Mislím, da bo moral naš časopis v prihodnjih številkah biti zvest spremljevalec vseh dogajanj na področju medsebojnih ekonomskih in organizacijskih odnosov med kolektivoma Vevče in Medvode ter nepristranski zapisovalec mnenj in kritik, kar bo pripomoglo, da se bodo bistrili in pravilno urejali odnosi v združenem podjetju. Zato predlagam vsem, ki jim je pri srcu zdrava rast in uspešno gospodarjenje v našem podjetju, da napišejo svoja mišljenja in opazovanja ter predloge, kar bo pomagalo hitrejši rasti podjetja kot celote in s tem tudi vsakega dela podjetja. S takim javnim razmišljanjem bomo odstranili vsako slabo misel ali pačenje različnih izjav, kar je bilo v zadnjem času večkrat opaziti.

V letošnjem letu smo imeli na več zasedanjih delavskih svetov razprave o organizacijskih odnosih v našem podjetju. Te razprave so bile pravzaprav samo nadaljevanje dela, ki smo ga opravili preteklo leto ob sprejetju statuta podjetja ali celo nadaljevanje precej neuspešnih razprav o organizaciji podjetja, kot jo je predlagal Zavod za produktivnost dela. Tista organizacija je bila izrazito centralistična in predvsem ni zadovoljevala tovarišev iz Medvod. Zato je v preteklem letu delavski svet podjetja ob sprejetju statuta sprejel precej spremenjeno in prilagojeno organizacijo podjetja. Ta organizacija pa še vseeno ni zadovoljevala vodilnih tovarišev v Medvodah in so ob vsaki priložnosti negodovali in izražali nezadovoljstvo čes da »organizacijski odnosi, kot tudi ekonomski, niso povsem zadovoljivi, ker ne spodbujajo dovolj uspešnega gospodarjenja in dušijo iniciativno vodilnih kadrov v naši enoti«. Na zasedanju delavskega sveta podjetja, ki je bilo maja letos, je bil predlog o skupnih službah, zaradi nasprotnih pogledov to-

varišev iz Medvod na skupne službe odložen za nedoločen čas. Predlog o skupnih službah je bil povsem naraven, ker je temeljil na veljavnem statutu in ker je dejansko pomenil samo uresničenje statutarnih določb. Predlog je dejansko povedal, oziroma predlagal, kdo spada v skupno službo in kdo ne. Morda je bil predlog res preširok, saj je bilo predvidenih v skupnih službah kar 70 in še več tovarišev. Toda predlog je vsaj končal negotovost o tem, kako široke, oziroma obsežne naj bodo skupne službe.

Delavski svet na takratnem zasedanju res ni imel druge izbire, kot naročiti delavskima svetoma Vevč in Medvod, naj postavita vsak svojo komisijo. Ti dve komisiji naj sestavita in predložita delavskemu svetu podjetja predloga, kako si vsaka enota zamišlja svoj ekonomski in organizacijski odnos v okviru skupnega podjetja. Predloga naj povesta, kako naj podjetje v bodoče dela in živi, kako bo vsaka enota v podjetju samostojno gospodarila in kako se bodo in v kakšnem obsegu formirale skupne službe. Komisiji naj tudi upo-

štejata zelo sproščene določbe novega temeljnega zakona o gospodarskih organizacijah.

Na nedavnem zasedanju v septembru je delavski svet podjetja poslušal poročili komisij Vevč in Medvod. Predloga sta si bila tako močno različna, da ni bilo mogoče na zasedanju ničesar koristnega sestaviti in sprejeti. Delavskemu svetu podjetja ni preostalo drugega, kot imenovati enotno komisijo, v kateri so člani iz kolektivov Vevč in Medvod enakopravno zastopani. Komisija je dobila nalogo, iz obeh predlogov sestaviti tak predlog, ki bo zadovoljeval ekonomske in organizacijske potrebe obeh kolektivov ter hkrati utrjeval ekonomski položaj podjetja kot celote.

Komisija vsekakor ne bo imela lahkega dela, posebej še zato, ker nima kje iskati napotkov za delo in ustrezne rešitve. Na področju organizacije združenih podjetij ni nikakih posrečenih primerov, četudi imamo v Sloveniji in Jugoslaviji precej integriranih podjetij. Vsepopovd iščejo ustrežnejših rešitev, kot so obstoječe.

Najbrž bi bilo narobe, če bi razmere v našem podjetju hvalili ali celo kritizirali. V letih združenega dela sta enoti dosegli izredne rezultate. Naj naštejemo samo nekatere. Tovarna v Medvodah je danes do tolike mere modernizirana, da kot specializirana enota za produkcijo celuloze lahko izdeluje tako celulozo, ki je za tržišče primerna. Tovarna je potrebna samo še primerna velikost da bo sposobna konkurirati tudi sodobnim velikim tovarnam. Tovarna v Vevčah je s šolanjem kadrov dosegla kvalitete rezultate v tem, da je sedanja kvaliteta papirja že iskana na tujih tržiščih in na domačem nobena cena ni nedosegljiva. Obe tovarni sta res specializirani po delu, se lepo programsko dopolnjujeta in tako združeni uspešno nastopata na vseh tržiščih. Povedati je treba na glas, da so sedanji uspehi rezultat skupnega združenega dela in vzajemnih naporov delavcev obeh kolektivov.

Narobe pa bi bilo, če bi bili z doseženimi rezultati zadovoljni. Čudovit je tisti pregovor, ki pravi: »Dober gospodar se vselej meri z boljšim.« In tako bomo, če smo pametni, potem poskrbeli za nadaljnji razcvet našega podjetja in bomo vselej odstranjevali le tisto, kar ovira naš napredek.

V naši preteklosti vidim le eno slabo stran: mnogo premalo smo povedali na glas, v kakšnem nezavidnem ekonomskem položaju so bili v Medvodah, preden so se združili z Vevčami in obratno, preskrba s celulozo v Vevčah je bila naravnost bedna. Dalje nisimo nikdar jasno povedali kolektivu na Vevčah koliko so dali finančnih sredstev za tehnično sanacijo Medvod, kot tudi kolektiv v Medvodah ne ve, koliko je v času združitve prejel. Zato naj poskusim popraviti zamujeno, kolikor se seveda to da. Naj ravnaj po znanem slovenskem pregovoru: »Čisti računi, dobri prijatelji.«

Iz podatkov, ki so javni in vsakomur na razpolago v računovodstvu, je razvidno, da smo imeli, ali so imeli, v Medvodah naslednja lastna sredstva za investicije in druge potrebe:

(Nadaljevanje na 2. strani)

Teško pričakovani premazni stroj že na obzorju

VEVČE, NOVEMBRA — Dne 11. oktobra t.l. smo prejeli definitivno odobritev investicijskih kreditov od Jugobanke in obenem potrditev izbire opreme, katero je opravila posebna, za to odrejena komisija. V tej komisiji so sodelovali predstavniki našega podjetja, Indbiro ter Papirnega inštituta iz Ljubljane.

Komisija je morala upoštevati poleg tehnično-tehnoloških prednosti posameznih ponudnikov še komercialno-finančne pogoje dobav ter skupno odobreno vsoto deviznih kreditov ter garancij.

O sami izbiri opreme smo v našem listu že poročali. Najprej smo pričeli s pogajanjmi za nabavo dodelavnih strojev s tvrdkami Maschinenfabrik zum Bruderhaus, Reutlingen ter Querschneiderbau Strecker & Bruderhaus, Darmstadt-Eberstadt.

Ponudbe teh tovarn so bile za nas najugodnejše zaradi cen in tudi glede na to da že imamo stroje teh firm v tovarni ter so delavci navajeni na manipulacijo s temi stroji ter tudi na razna popravila. Tudi glede rezervnih delov je unifikacija teh strojev zelo koristna.

Po krajšem tehničnem razčiščevanju ter komercialnih pogajanjih, so bile sklenjene z obema

firmama ustrezne pogodbe s podrobnimi specifikacijami obsega nabav. Obe nabavi sta bili izvršeni na 5-letni komercialni kredit s tem, da se prvi avansi plačajo šele drugo leto.

Namesto običajnega Duplex-prečnega rezalnika smo kupili sortirni prečni rezalnik širine 1460 mm, ki bo rezal, sortiral ter štel prebrane pole papirja ter jih polagal na palete. S takšno manipulacijo bomo lahko prihranili mnogo delovnih ur prebiralk ter števč, ker bomo naknadno prebirali in šteli le majhen del premazanih papirjev.

Pri končnih pogajanjih smo uspeli tudi znižati ponujene cene tako, da smo ostali v okviru vsot, ki so bile odobrene od Jugobanke, ostala pa je še možnost nabave dodatnega kotla za preskrbo s paro, ki bo pozneje specificirana.

Nabava kuhinje za premazne stroje

Predlog komisije za nabavo kuhinje pri firmi Cellier, Francija je kljub visoki cenji najumestnejši, ker nam je ta firma predložila najboljše reference. Tudi razni eksperti doma in v inozemstvu so se o teh kuhinjah

najbolje izrazili. S končnimi pogajanjmi s to tovarno smo pričeli dne 27. 10., vendar smo 29. 10. sklenili le predpogodbo, o končni pogodbi pa bomo razpravljali šele 15. 11., ko bo prišel k nam tudi sam lastnik omenjene firme.

Na teh pogajanjih je bil določen dokončni obseg dobave, ponovno končno specifikacijo pa je dobavitelj odposlal na pregled 9. t.m. Prodajni pogoji predvidevajo 5-letni kredit, akontacije pa bodo zapadle šele drugo leto.

V laboratorije te tovarne smo poslali na raziskave tudi ciklonizirani kaolin iz Črne in upamo, da bodo rezultati teh poskusov zadovoljivi.

Premazni stroj

Premazni stroj bo nabavljen po predlogu komisije pri firmi Simon Waldron, Anglija. Ta stroj nam glede tehnoloških prednosti ter obenem na cene še najbolj ustreza. S predstavniki te tovarne so trajala končna pogajanja ter sestava pogodbe in specifikacij več kot 14 dni. Pogodba je bila podpisana dne 9. 11. t.l.

Odprto je ostalo le še vprašanje dokončne izbire premaznega agregata Trailling Blade (od firme Beloit ali od Simon Waldron)

ter vmesnega sušilnega kanala med Trailling Bladeom in zračno krtlačo. Za odločitev med omenjenimi variantami smo si izgovorili rok 2 mesecev.

Precejšnja prednost zaključnega stroja je sušilni kanal, ki ima glede kapacitete sušenja še znatno rezervo. Z dobavitelji je bila dogovorjena tudi dostava podatkov, potrebnih za projektiranje zgradbe, celotnih naprav, praksa naših delavcev ter čim ožje sodelovanje pri graditvi ter tudi posredovanje kasnejših tehničnih izsledkov na tem področju.

Pogajanja so vodili naši uslužbeni skupno s predstavniki uvoznika združenjem Indbiro, katerega član je tudi naše podjetje. Zimsko dobo bomo izkoristili za projektiranje ter priprave za gradnjo, za izdelavo detajlnih specifikacij domačih del te opreme za poskuse ter pogajanja za domačo opremo. Podrobno bo treba projektirati tudi notranji transport ter razčistiti mnogo manjših problemov z inozemskimi dobavitelji.

Če bo gradnja teh naprav dobro pripravljena, se bomo lahko izognili povečanim stroškom investicije ter prekoračitvi predvidenih rokov izgradnje.

Podjetje ali združeno podjetje

(Nadaljevanje s 1. strani)

	1962	1963	1964	Skupaj
Iz dohodka	4.515.000	— 1.830.000	— 5.916.847	
Iz amortizacije	97.171.364	99.240.399	75.804.721	
Stanje sred. pri ban- ki 1. I. 1961	16.327.022			
Sredstva skupaj	118.013.386	97.410.399	69.887.874	285.311.659

V istem času so bila za investicije v Medvodah porabljen sredstva naslednja finančna:

	1962	1963	1964	Skupaj
Odpis pos. iz leta 1961	51.000.000			
Udel. za inv.	68.738.927			
pri IB	258.762.059	159.655.432	26.400.000	
Drobne inv.	10.773.307	27.787.000	52.047.000	
Odplač. kredita	14.504.000	66.304.000	77.729.770	
Za skup. por.	12.110.427	20.605.450	18.256.865	
Porabljeno	375.888.720	274.351.882	174.413.635	824.654.235

Torej kolektiv iz Vevč je prispeval za tehnično sanacijo Med-

vod po letih in vrednostih takole:

Razlika financiranja iz sredstev PE Vevč

	1962	1963	1964	Skupaj
	257.875.334	176.941.483	104.525.759	539.342.576

Kolektiv iz Vevč ni nikdar vpraševal, kdaj se bodo ta sredstva vrnila ker je imel pred očmi le skrajno neustrezne tehnične naprave, s katerimi ni bilo mogoče izdelovati celuloze dobre kakovosti, takšne, kakršna je potrebna za kvaliteten papirje.

Ob razmišljanju, kako so se prelivala finančna sredstva, se nehote obtožujem, da smo morda le nekoliko preveč gledali na tovarno v Medvodah in da smo preveč zanemarjali tovarno na Vevčah, ki ima tako zastarele tehnične naprave, da s skrbjo gledamo nove razmere na tržišču.

To bo treba v prihodnosti malo popraviti in ob tem se bo kolektiv na Vevčah vprašal: kdaj se bodo dana finančna sredstva vrnila in kako bo kolektiv v Medvodah z enakimi sredstvi sodeloval s posojilom Vevčam? Tako razmišljanje je pošteno in spodbudno za trajno skupno delo, ker le na ta način si lahko želita oba kolektiva ustvarjati bodočo pot; kjer ni bojzani, da bi bil kdo ogoljufan ali kako drugače prikrajšan.

Zato je tudi potrebno nekaterim tovarišem tako na Vevčah, kot v Medvodah, ki imajo ozke osebne interese in so brez čuta za kolektivno delo, jasno povedati, da v naši organizaciji ne bodo imeli mesta, da bi ribarili v kalnem.

Na koncu bi se rad dotaknil še osnovnega vprašanja: kaj je boljše, enotno podjetje kot matično podjetje in obrat s samostojnim obračunom, ali združeno podjetje z več žiro računih? Na to vprašanje ni mogoče odgovoriti brez temeljite analize, ki bo pokazala, kakšne ekonomske prednosti prinaša ena ali druga oblika. Verjetno je očitno, da je finančno najcenejša oblika matično podjetje s samostojnim obračunom po enotah. Ta oblika ima pa drugo nevšečnost, da se obrat psihično počuti v podrejenem položaju. Oblika združenega podjetja je pa organizacijsko najcistejša in pri kateri sta obe tovarni v popolnoma enakem položaju navznoter in navzven. Vendar tako ena kot druga oblika dopušča oz. zahteva obračun izdelkov in storitev po tržnih cenah in s tem je izključeno vsako izkoriščanje kolektiva po kolektivu.

Prepričan sem, da bo komisija delala po naslednjih ekonomskih načelih, ne glede na to za kakšno organizacijo se bo odločila:

a) Proučiti je treba organizacijo celotnega podjetja, zlasti pa skupne službe in pri tem izhajati iz načela, da naj poslovna enota (tovarna) odstopa samo tiste

funkcije, ki jih skupne službe morejo racionalno in dovolj učinkovito izvrševati in ki zagotavljajo skladno funkcioniranje podjetja kot celote.

Diesel električna centrala

KOLIČEVO, NOVEMBRA — Znano nam je, da je pomanjkanje električne energije problem ne samo naše tovarne, ampak splošen jugoslovanski problem.

Zaradi pomanjkanja termoelektrarn, ki lahko dajejo energijo tudi v času, ko nam narava ni naklonjena z deževnimi padavinami, pride do pogostih redukcij električne energije. Seveda to vpliva na industrijsko proizvodnjo, zmanjšanje proizvodnih kapacitet, ustavljanje posameznih obratov ali celo celotne tovarne.

Ker ima naše podjetje lasten vir energije v KC. HC I, HC II, nismo v popolnosti odvisni od omenjenih okoliščin. Do motenj pa vendarle pride, ki pa nas do sedaj niso finančno dosti prizadele ker si pomagamo z dodatno obremenitvijo na lastne vire. Pomanjkanja elektroenergije ne bo kmalu konec, ampak bo, po predvidevanjih, z leti vedno večje, dokler ne bodo zgradili nove kapacitete, za katere je sedaj namenjeno ca. 600 milijard dinarjev. Toda te kapacitete bodo dograjene do leta 1970, tako si lahko obetamo boljših časov kvečjemu šele čez pet let. Vprašanje je še, kakšne bodo kapacitete, ki bodo zgrajene za vzdrževanje slovenske industrije, saj vemo, da samo za pogon že obstoječih kapacitet, kot na primer TGA v Kidričevem, ki sedaj stoji potrebuje eno dravsko elektrarno več.

Kot vidimo, problemi v zvezi z elektrifikacijo niso preveč rožnati. Zato so se samoupravni organi odločili za povečanje lastnih kapacitet elektro in termo energije. Mislilo se je na novo proizvodnjo preko parne turbine. Toda za to bi potrebovali novi parni kotel. Stroški bi bili precejšnji — okoli 300 milijonov — poleg tega pa še dobavni roki — dve leti — nam niso dovolj dosti upanja na kak uspeh. Pri iskanju novih možnosti se je porodila misel za diesel električno centralo. Slučaj je hotel, da so tovariši iz energetskega oddelka iskali v ladjedelnici »3 Maj« na Reki šobe za vbrizgavanje mazuta za novi parni kotel Steinmüller, ter v razgovoru zvedeli za centralo, ki bo ustrezala našim trenutnim zahtevam po električni energiji. Tako je prišlo do prvih dogovorov za nakup diesel elektro agregata za 600 kVA. Ker cena ni bila visoka, je bilo predloženo samoupravni organom, naj odobrijo nakup te centrale, ki je v obratovalnem stanju, saj je

b) Sistem delitve dohodka se mora urediti tako, da se bo dohodek ugotavljal na podlagi tržnih cen in delil v skladu s poslovnimi rezultati vsake tovarne, pri čemer se morajo upoštevati skupni ekonomski interesi.

c) Merila za delitev osebnih dohodkov delavcev, ki so zaposleni v tovarnah, naj bodo takšna, da bo njihov OD odvisen od njihovega dela in uspeha tovarne v kateri so zaposleni.

č) Merila za delitev OD delavcev, ki so zaposleni v skupnih službah, naj bodo takšna, da bo njihov OD odvisen od njihovega dela in uspeha podjetja kot celote ter uspeha tovarne, za katero delajo.

d) Samoupravljanje v združenem podjetju ali podjetju je treba uskladiti z zadevnimi predpisi, zlasti pa v polni meri zagotoviti samoupravne pravice tovarnoma.

Morda je še kak važen element, ki bi ga lahko poudaril, vendar je koristno, da pri formiranju naše poti sodeluje čimveč tovarišev in da se oni povedo svoje mnenje. Zato prepustim prostor v časopisu tovarišem, ki jim je usoda podjetja pri srcu in želijo sodelovati pri razvetu Združenih papirnic Ljubljana.

Albin Vengust

poskusno obratovala v navzočnosti naših zastopnikov. Samoupravni organi so ta predlog sprejeli.

To je kombinirana električna centrala, ki je bila kot rezerva v ladjedelnici »3 Maj«. Diesel motor je podmorniške izvedbe od firme Franko Tosi iz Leguana, Italija. Moči 900 KM pri 187 obratih na minuto. Generator je Ganz — Madžarska za 600 kVA. 400 V, komplet z vzbujalko in komandno ploščo. Kompletna centrala s projekti temeljev in montažo na mestu v papirnici je veljala 39.000.000 dinarjev. Seveda stroški so še z gradnjo prostorov, ki bodo poleg obstoječe HC. To bo montažna jeklena konstrukcija na temeljih, ki morajo biti dokaj masivni. Ko bo centrala sposobna za obratovanje, nas bo stala ca. 60 milijonov, kar pa ni veliko, če primerjamo z nabavo novega agregata, npr. samo diesel motor bi nas stal okoli 100 milijonov, ne da bi upoštevali čas, saj bi bilo koristno, če bi imeli centralo že postavljeno.

In kdaj bo obratovala? Plan je bil že za letošnje jesen. Načrti okoli temeljev in zgradbe so se zakasnilo tako da danes betoniramo temelje, načrte pa sproti prinašamo od projektanta. Tempo gradnje se je povečal, saj delajo zidarji v dveh izmenah. Delo za stavbno konstrukcijo že prihajajo in vse kaže, da bodo pričeli montirati centralo v naslednjem mesecu. Če bo šlo vse po sreči, bomo poskusili z obratovanjem v januarju 1966. Ker je bila centrala že v pogonu, predvidevamo, da ne bo posebnih težav pri montaži. Za montažo je naročen tudi 12-tonski mostni žerjav, ki bo potem služil pri reparaturnih delih.

Ker je to diesel, je vsekakor potrebno tudi gorivo zanj. Naročili smo cisterno za nafto, kapacitete 100 m³, ki bo vkopana z zemljo na koncu deponije za premog ob razkladalni rampi in bo možno dovažati nafto s kamioni ali po železnici.

Ko bodo imeli priključeno novo napravo na naš energetske sistem bomo lahko po potrebi ob pomanjkanju energije iz zunanjega omrežja stavili v obrat diesel električno centralo, ki nam bo dajala ca. 500 kW lastne energije. S to energijo in ob velikem varčevanju bomo lahko prebrodili tudi najhujše redukcije v naslednjih letih.

J. F.

PAPIRNICA KOLIČEVO BRUTO PROIZVODNJA V OKTOBRU 1965

	Mesečni plan	% izvršitve mes. plana	% izvršitve letn. plana
Papir	100	107,0	84,0
Karton	100	103,3	83,4
Lepenka	100	88,9	81,0
Skupno	100	102,6	83,2

Skupno proizvodnjo v oktobru smo presegli glede na operativni plan proizvodnje za 2,6%. Ugoden rezultat v skupni proizvodnji smo dosegli tudi v izvršitvi letnega proizvodnega plana, in sicer skoraj polnih deset dvanajstin ali 83,2%. To je posebno pomembno, če upoštevamo, da smo skoraj povsod opravili letni remont proizvodnih strojev, v lepenki pa ta še traja. Operativni bruto plan lepenke za oktober ni bil dosežen, ker smo nepredvidoma prej pričeli z remontom lepenčnih strojev, v zaostanku pa smo v letni izvršitvi plana lepenke še iz prejšnjih mesecev za skoraj 2%. Tudi proizvodnja kartona je nad letnim, pa tudi mesečnim planom za oktober, čeprav smo na kartonskem stroju II v oktobru skoraj četrtino obratovalnega časa porabili za letni remont, na kartonskem stroju I pa je bil letni remont že v septembru končan. Proizvodnja papirja je tako v mesečni kot v letni izvršitvi nad planom, kar je posebno uspešno, če upoštevamo, da je bilo na PS I v oktobru 34,4% obratovalnega časa porabljenega za letni remont, na PS II pa je bil letni remont opravljen že prej. Neugodno pa nam pokaže odstotek izvršitve neto plana papirja, ki je za 2% pod planom, kar nas opozarja na prevelik izmet. Skupna neto proizvodnja pa je za 1,5% nad planom.

RJ

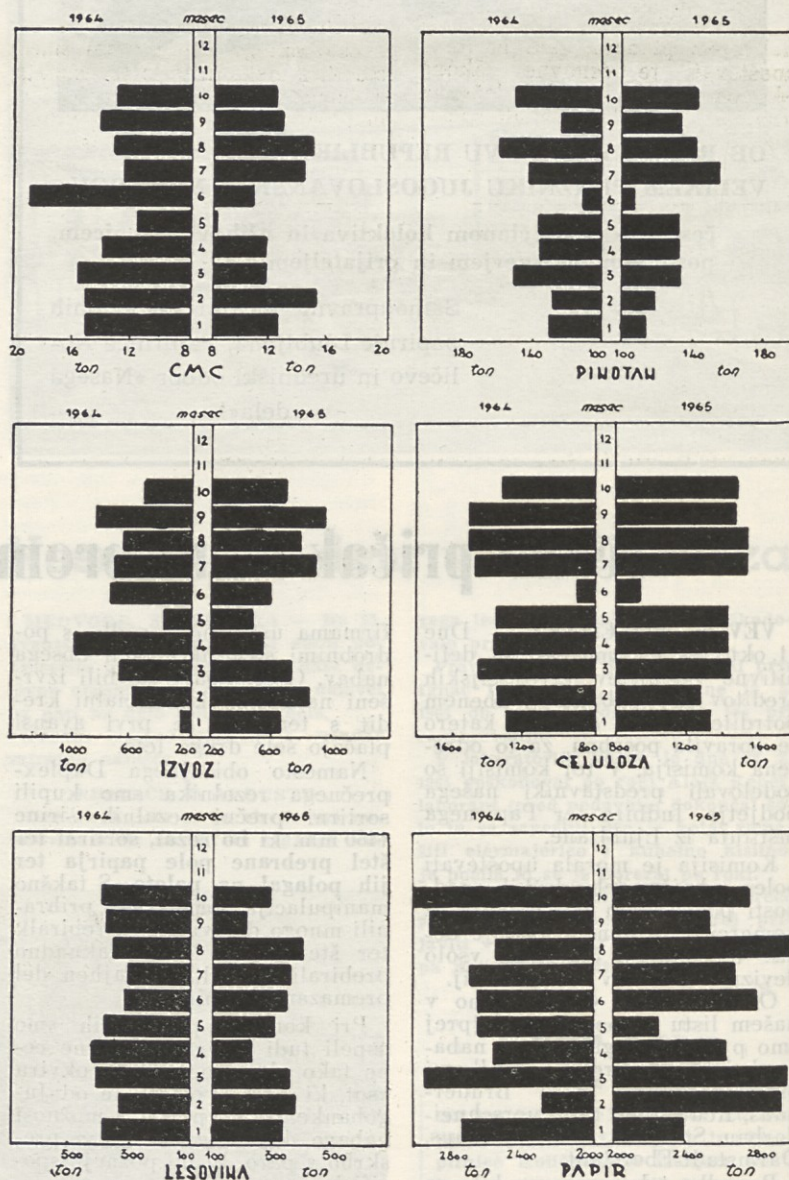
ZDRUŽENE PAPIRNICI LJUBLJANA Gibanje proizvodnje v mesecu oktobru 1965

	Plan	Doseženo
Papir	100	115,5
Celuloza	100	107,3
Pinotan	100	100,3
Lesovina	100	80,8

Proizvedene količine papirja so bile v mesecu oktobru precej visoke, kar je predvsem rezultat ugodnega proizvodnega programa in nekoliko znižanega izmeta v primerjanju s preteklim mesecem.

Prav tako je bila ugodna proizvodnja celuloze in pinotana, ki je potekala normalno brez večjih motenj.

Plana proizvodnje lesovine pa nismo dosegli, ker je zaradi pomanjkanja električne energije prišlo do številnih redukcij v tem obratu. Proizvodnja pa je nižja tudi zaradi prebiranja lesovine na finejših sitih.



VODJEM AVTOPARKOV!

Ne silite nas, da vozila preobremenjujemo, da gremo na pot z izrabljenimi gumami, preskrbite nam rezervne žarnice, vsako napako na vozilih, ki jo javimo, naj bo odpravljena takoj.

Šoferji

S sej samoupravnih organov

VEVČE, NOVEMBRA — Objavljamo nekaj važnejših sklepov samoupravnih organov.

■ Zaradi obsežnosti del pri stanovanjski in komunalnih gradnjah, s katerimi smo začeli v začetku leta, je prišlo do nekaterih prekoračitev sredstev, ki so bila planirana v ta namen. Sem spada ozemljitev in izvedba električnega razdelilca pri vseh grupah združne gradnje, nadalje rekonstrukcija kopalnice Vevče (izdelava nekaj šob, dozirnih posod in montaža filtra) in pa izdelava načrtov za soseko 8 — Vevče in okolica. Zato je DS sklenil, da bi približno 10 milijonov sredstev iz rezervnega sklada iz osebnih dohodkov, ki je bil namenjen za rekonstrukcijo I. PS in ki ga letos nismo rekonstruirali, prenesli na sklad skupne porabe.

■ Na področju SFRJ se ustanovljajo investicijske komercialne in mešane banke. Opredelitev je odvisna od višine kreditnih skladov, ki jih ima in poslov, katere naj opravlja.

DS podjetja je sklenil, da se med drugim včlanimo v Jugoslo-

vansko banko za zunanjo trgovino ter vložimo v kreditni sklad banke v osnovni delež din 50 milijonov in s tem dobimo pravico enega glasu.

Ta osnovni delež bomo vložili v dveh obrokih in sicer prvi obrok po zaključnem računu za leto 1965 in drugi obrok po zaključnem računu za leto 1966, vsakokrat po 25 milijonov din. Višino obresti bo odredila ustanovna skupščina.

■ Člani DS so obravnavali predlog o združitvi vseh štirih papirnih strojev v eno ekonomsko enoto. Ker stvar še ni popolnoma zrela in so potrebne še podrobne analize, je DS sklenil, da naj tehnični sektor predlog ponovno preštudira, potem pa bo sklepal o združitvi.

■ Stroj za štetje papirja že dalj časa miruje. Nujno je poklicati zastopnika podjetja, ki je stroj dobavilo. S tem v zvezi je v bodoče treba prevesti vsa navodila za nove stroje, ki so pisana v tujih jezikih, v slovenščino in dostaviti ekonomski enoti, ki s strojem dela oddelku za vzdrževanje in arhivu.

Povzetek iz razprave tovariša Albina Vengusta na III. plenarni seji CK ZKS

POMANJKLJIVOSTI PRI SPODBUJANJU IZVOZA

Vključevanje v mednarodno menjavo moramo podpreti z ustreznimi spodbudami. Letošnje boljše rezultate lahko v prvi vrsti pripišemo metodi, ki jo je uvedla Jugobanka ob koncu lanskega leta s tem, da je s podjetji podpisala pogodbe na osnovi koeficienta. To je vsekakor dalo pozitivne rezultate, vendar pa take metode ne morejo biti perspektivne. Potrebno bi bilo najti take spodbude, da ne bi bilo treba zunanega pritiska, pač pa bi nastajala nepretrgana notranja potreba v vseh kolektivih, ki producirajo oziroma izdelujejo ustrezno blago za zunanja tržišča. Carina je danes še vedno fiskalni element, namesto da bi odigrala vlogo izravnalnega fonda med izvozom in uvozom. Stimulacija za izvoz določenih izdelkov, predvsem takih, v katerih je vložena velika količina dela, ni zadostna medtem ko je za izvoz surovin premočna. Tudi glede drugih materialnih spodbud ni urejeno. Šele v zadnjem času nekaj več govorimo o deviznem računu, toda doseči moramo, da bo dinar zamenljiv v vseh državah, to se pravi, da bo konvertibilen, ne pa klirinški ali kakršenkoli. To, kar je sedaj, je lahko samo prehodna stimulajska osnova. V primerih, ko gre za kooperacijske odnose, naletijo delovne organizacije na razne ovire. Nemogoče je na primer prenesti pravico odkupa iz rentacijske kvote na svojega kooperanta. Še vedno se tudi dogaja, da je čas odložitve v banko pa do možnosti aktivizacije, to se pravi, da nakazila, predolg, da traja mesec dni ali celo več mesecev. Retencijska kvota je sorazmerno nizka, posebej še za izdelke, v katere je vloženo veliko dela.

Trditve, češ da ni materialnih osnov za hitrejšo uvajanje druge in tretje izmene, so neosnovane. Podjetje, ki je sposobno konkurirati na tujem tržišču, bo tudi lahko dobilo surovine.

Če hočemo doseči, da se bomo plasirali na tuja tržišča, zlasti še na tržišča z veliko in uspešno industrijsko proizvodnjo, potem moramo priti tja z zelo sodobno produkcijo in sodobno kooperacijo. Tega pa še ni. Vsa podjetja hočejo proizvajati avtarkično. Stvari se morajo brezpogojno usmeriti v kooperacijo in velikoserijsko proizvodnjo. Če hočemo to doseči, moramo spremeniti miselnost v našem gospodarstvu. To pa hkrati pomeni, da so potrebni ustrezni materialni stimulansi, ki bodo prepričali ljudi, da je treba priti na tuja tržišča s produkcijo, kakršno tam sprejemajo.

Vedno govorimo, češ »produkcija naj da«, ne zmanjšujemo dovolj raznih dajatev, ki obremenjujejo gospodarske organizacije. Vsak izdatek, ki gre iz gospodarske organizacije in ni ekonomsko uspešen v sedanjem ali perspektivnem obdobju, otežkoča tudi uspešnejši nastop na tujih trgih. Vprašanje je, zakaj je v službi družbenega knjigovodstva samo v Sloveniji potrebno 3000 uslužbencev. Določeno število teh uslužbencev je potrebno zaradi prenosa izplačil na denarni obtok. Nerazumljivo pa je, da, recimo, zadnji osnutek predpisa o zaključnih računih zahteva še veliko več podatkov kot doslej. Vseh teh 3000 uslužbencev pa vzdržuje gospodarstvo. S tako prakso bi bilo treba prekiniti kot tudi z visokimi provizijami pri kreditih, z visokimi komunalnimi dajatvami in podobnim.



Portal Skupščine SRS

Razstava brezbržnosti

KOLIČEVO, NOVEMBRA — Uvodoma velja povedati, da iskanje notranjih rezerv ni aktualno vprašanje le v dobi gospodarske reforme, temveč naj bo to cilj dobrega gospodarjenja na sploh. Vedno in vsak dan čitamo v časopisih slišimo preko radia, vidimo na televizijskem zaslonu, da moramo vložiti mnogo truda, če hočemo razumno in smotrno uporabiti vsa proizvodna sredstva do najvišjega možnega izkoristika. Seveda je pri tem bistveno važno, koliko smo pri tem porabili surovin, delovne sile in kakšna bo cena izdelka na tržišču. Ne živimo v vesolju, niti na tujem planetu, zato moramo spoštovati te osnovne zakone ekonomije, pa naj bo državna ureditev kapitalistična ali socialistična.

Razvoj, osebni standard, napredek, boljše življenje za državljane in kar še hočete v zvezi s tem, ne pride brez noč. Pomemben je delovni in miselni prispevek vsakega poedinca, katerega cilj vodi k napredovanju življenja, za katerega je človek prisoten. Vsak razvoj pa terja določeno dobo, katere dolžina je seveda odvisna od intenzivnosti človeškega miselnega organizma.

Vrnimo se k notranjim rezervam, ki so v vsakem podjetju, tovarni, zavodu ustanovi, da tudi v družini. Saj država je pravzaprav ravno tako velika družina, ki mora skrbeti za stanovanje, šolstvo, obutev, prehrano, zabavo in drugo. Nihče ne bo potrdil, da

gospodinja dela ekonomsko, če skuha vsak dan toliko kosila, da ga vrže 1/4 proč v smeti. Toda pozor, ena četrtina je 25 %. Denimo da tovarna, ki proizvede letno 24.000 ton izdelkov teoretično porabi tudi prav toliko surovin. Naj bo srednja cena za 1 kg surovine 100 din, pa če surovin med letom povozimo s traktorjem, zmecemo v blato ali kakor koli drugače izgubimo le 1 %, znese to na leto 24.000.000 din (da ne bo pomote — 24 milijonov). Dejansko so izgube večje in cene višje, saj vemo, da stane kilogram celuloze prav toliko kot kilogram belega kruha.

Zelo mnogo se da v tej smeri storiti z mehanizacijo transporta, o čemer se tudi lahko prepričamo, toda žal še vedno vidimo najfinejšo celulozo v blatu ali kjerkoli na območju transporta.

Vsaka večja stavba, katerih v tovarnah ne manjka, ima mnogo oken. Nekako nenapisana moda je razbiti šipo v oknu poleti, ko je vroče, »zbrisati« jo s površja z vodnim curkom, ali pa obmetavati okna z mokro lesovino. Za vse to se pojavijo jeseni ko prične mrz, stroški v obliki šip, kita in dela, kar je vse treba plačati, da o negodovanju, če dela niso pravočasno izvršena, sploh ne govorimo.

V podjetju so objekti, v katere lahko zapeljemo s traktorji, viličarji, kamioni. Vsi vstopi so zaprti običajno s pomičnimi vrati. Le kdo je kriv tistemu, ki ni pazil na vrata, da ne bi bila po-

lomljena sedaj v zimi pa toži o revmatizmu v hrbtu in razglašá nesposobnost vzdrževalnih služb. Odgovor na to vprašanje res ni težaven.

Mnogokrat je že tekla beseda, koliko bi lahko prihranili pri potrošnji pare, vode in električne energije. Marsikdo trdi, da se nikjer ne pozna, če prihrani na uro 10 kilovatov. Toda, če je srednja cena kilovafne ure 20 din, in če to pomnožimo še s 350 dnevi, dobimo:

$$10 \cdot 24 \cdot 20 \cdot 250 = 1.680.000 \text{ din}$$

Vidimo, da gre prihranek v milijone. Mnogokrat bomo slišali odgovor: to je malenkost za tako tovarno, toda ravno taka trditev je absolutno in tendenciozno napačna.

Strokovni delavec — ključavničar, je s površnim zagonom razbil kompresor vodočistilne naprave, ki je ključni objekt v papirni industriji. Ali naj šteje mo to le za navadno napako v obratu, ali kot nestrokovni poseg strokovnjaka? Kajti strokovnjak je tudi tisti ki upravlja, recimo, prečni rezilnik, hidrapulper, mehansko lopato, ali zaganja stroj. Torej je tudi strokovno odgovoren za vsako subjektivno povzročeno nepravilnost.

Osvežimo si spomin na prejšnji mesec, ko so zaradi splošnega pomanjkanja električne energije pričeli veljati ukrepi redukcije. Ugotovili smo lahko, da je interno izdana okrožnica brezpomem-

ben list papirja, ki ga skoraj nihče ne jemlje resno. Z varčevanjem električne energije ni bilo mogoče pričeti, dokler niso bili elektromotorji blokirani z demontažo varovalk in pogonskih jermenov, splošno gospodarski čut za disciplino je tokrat spet odpoval zaradi subjektivne brezbržnosti.

Seveda so vplivi na notranje rezerve tudi zunanji. Uporabnik ni kriv, če je navadnemu tesnilnemu obroču potekla življenjska doba in je neuporaben, podjetje pa mora zato nabaviti kompletno novo črpalko, kar se konkretno dogaja pri viličarjih. Denimo, da stroji neke tovarne obratujejo s polno zmogljivostjo. Tako podjetje ne more dati gospodarstvu prav nič več čeprav kampanjsko odpusti 10 delavcev, ki predstavljajo trenutni višek delovne sile. Mar je boljše ustaviti socialne probleme, kot pa izkoristiti normalno fluktuacijo (upokojitve, izstopi itd.), omenjene delavce pa privajati in poučevati za delo na obstoječih delovnih mestih kot rezerve ali pa jih izkoristiti za izboljšave v delovnem postopku? Jasno je, da pri tem seveda ne smemo sprejemati novih delavcev.

Še in še bi lahko nizali podobne zanimivosti, toda jasno je, da so to dejstva in jih bodo morali kar najhitreje reševati vsi organi samoupravljanja, kakor tudi politično-družbene organizacije, predvsem pa vsi zaposleni.

B. N.

IZ VEVČ

■ Tehnični sektor naj uredi namestitve nadzornih ključavničarjev tudi za IV. PS, brusilnico lesa, II. in III. PS. Izobraževalni center naj tem in drugim ključavničarjem omogoči primerno izobrazbo o tehnologiji papirja ker jo specializirani ključavničarji pri svojem delu rabijo.

Popravek

K članku »Ob 40-letnici Papirnice Količevo in 30-letnici stavke papirničarjev«

V omenjenem članku, ki je izšel v 10. št. »Našega dela«, je nastala neljuba pomota in to na strani 4, drugi stolpec spodaj, pod črto, kjer se navaja pod št. 3, da je bil idejni vodja in glavni organizator stavke Franc Bukovec rojen v Smartnem pod Smarno goro. Res pa je bil rojen na Verju pri Medvodah, kjer so mu pred leti na njegovi rojstni hiši s sedanjo št. 44 odkrili spominsko ploščo kot nekdanjemu borcu NOB in narodnemu heroju. Tega slavlja so se med drugimi udeležili tudi številni nekdanji sodelavci iz Papirnice Količevo. Dit



K popravku o rojstnem kraju narodnega heroja Franca Bukovca-Ježovnika: člani kolektiva papirnice Količevo, ki so prisostvovali odkritju spominske plošče v njegovi rojstni hiši

IZVLEČEK IZ POROČILA

od 1. januarja

KOLICEVO. OKTOBRA — Poslovno poročilo o poslovanju podjetja za dobo od 1. januarja do 30. septembra 1965 je bilo razmnoženo samo v 70 izvodih in so ga prejeli samo člani samoupravnih organov. Ker pa želimo, da bi bili z rezultati in uspehi gospodarjenja v letošnjem letu seznanjeni vsi člani kolektiva, objavljamo v današnji številki daljši izvleček iz poslovnega poročila.

1. Primerjava proizvodnje		Indeks				
Blagovna proizvodnja	Enota mere	Plan za 1965	jan.-sept. 1964	jan.-sept. 1965	Izvršitev plana 1964	1965
Pis. in tisk. papir . . . ton	2.061	1.484	1.052	50,1	69,5	
Ovojni in embalažni papir . . . ton	950	598	1.190	125,3	199,0	
Drugi papirji . . . ton	890	616	579	65,1	94,0	
Karton . . . ton	18.714	14.110	14.580	77,9	105,3	
Lepenka . . . ton	2.151	1.405	1.560	73,2	111,0	
Skupno . . . ton	24.746	18.215	18.941	76,5	104,0	
Druga proizvodnja						
Hydroenergija . . . MWh	1.772	1.121	1.461	82,4	150,3	
Termoenergija . . . MWh	9.710	6.308	5.791	59,6	91,8	
Skupno . . . MWh	11.482	7.429	7.252	63,2	97,6	
Para . . . ton	110.160	78.801	77.651	70,5	98,5	
Lesovina . . . ton	897	449	752	83,8	167,5	

Iz podatkov o planiranih in proizvedenih količinah vidimo, da smo letni plan blagovne proizvodnje izpolnili 76,5%, to je nekoliko več, kot je bilo predvideno za devet mesecev letošnjega leta. V blagovni proizvodnji plana nismo izpolnili v grupi pisalnih in tiskovnih papirjev ter v grupi drugih papirjev. Plan pa je bil prekoračen v grupah ovojnih in embalažnih papirjev pri kartonih in lepenkah. Plana prav tako nismo izpolnili v proizvodnji pare in termoenergije, plan pa je znatno presežen pri proizvodnji hidroenergije in pri proizvodnji lesovine. Na podlagi devetmesečnih rezultatov lahko pričakujemo, da bomo plan proizvodnje za leto 1965 izpolnili.

Pri primerjavi proizvedenih količin istega razdobja letošnjega in lanskega leta ugotavljamo, da je blagovna proizvodnja letošnjega leta večja za 4%. Pri tem je v primerjavi z lanskim letom, porasla največ proizvodnja ovojnih in embalažnih papirjev, nekoliko manj pa proizvodnja lepenke in kartonov. Proizvodnja pisalnih in tiskovnih papirjev ter proizvodnja drugih papirjev pa je nižja od lanskega leta. Pri primerjavi druge proizvodnje letošnjega in lanskega leta so značilna ista odstopanja, kot med planom in letošnjo proizvodnjo. Se pravi nekoliko manjša proizvodnja pare in termoenergije in višja proizvodnja hidroenergije in lesovine.

Bruto proizvodnja po strojih

Stroj	Januar—september				Indeks	
	1964	1965	1964	1965	ure	ton
Papirni stroj I. . .	6024	602	6240	629	105,6	104,5
Papirni stroj II. . .	6024	2.088	6164	2.185	102,3	104,6
KS I. . .	6024	4.845	6084	4.980	101,0	102,8
KS II. . .	6142	9.776	6248	10.035	101,7	102,6
Lepenčni stroji . . .	5496	1.475	5772	1.698	105,0	115,1
Skupno . . .	18.786		19.527		105,9	

Bruto proizvodnja na eno obratovalno uro

Stroj	Januar—september		Indeks
	1964	1965	
Papirni stroj I. . .	99,9	100,8	100,9
Papirni stroj II. . .	346,6	354,5	102,3
Kartonski stroj I. . .	804,5	818,5	101,8
Kartonski stroj II. . .	1591,7	1606,1	100,9
Lepenčni stroji . . .	268,4	294,2	109,6
Skupno . . .	3110,9	3174,1	102,0

Iz prve tabele primerjave bruto proizvodnje ugotavljamo, da se je leta povečala v primerjavi z istim razdobjem lanskega leta za 3,9%. Iz primerjave o višini blagovne proizvodnje pa smo ugotovili, da se je povečala za 4%. Iz tega sledi da se je blagovna proizvodnja v glavnem povečala samo zaradi povečane bruto proizvodnje, ki pa se ni povečala na vseh strojih enako. Na neenakomerno povečanje proizvodnje je poleg asortimenta vplival tudi različen obratovalni čas, ki se je povečal od 1% pri kartonskem stroju I do 5% povečanja pri lepenčnih strojih.

Ko ugotavljamo povečanje bruto proizvodnje, se ne moremo ustaviti samo pri ugotovitvi da je višja proizvodnja le rezultat podaljšane obratovalnega časa. Naslednja tabela (bruto proizvodnje na eno obratovalno uro) nam kaže namreč, da se je bruto proizvodnja na vseh strojih povečala v eni uri za 2%. Tudi tu je povečanje različno. Na papirnem stroju I znaša povečanje na KS II. znaša povečanje 0,9% in pri lepenčnih strojih 9,6%. Proizvodnje 0,9%, pri papirnem stroju II znaša povečanje 2,5%, na KS I. smo v eni uri letošnjega leta proizvedli več za 1,8%,

Povečanje blagovne proizvodnje je v glavnem rezultat povečane proizvodnje na proizvodnih strojih. Povečanje proizvodnje na strojih pa je posledica daljšega obratovalnega časa in večje proizvodnje na eno obratovalno uro. Ker je bil asortiment proizvodnje letošnjega leta približno isti kot lansko leto, potem lahko ponovno sklepamo, da je povečanje urne proizvodnje rezultat smotrnejše izrabe strojev, zmanjšanja zastojev in odpadkov na samem stroju.

Ker obratovalnega časa zaradi rednega vzdrževanja strojev ne moremo podaljšati v nedogled, saj obratujemo v treh izmenah nepretrgoma razen na nekaj državnih praznikov in v času letnega remonta lahko povečamo proizvodnjo le z boljšo in racionalnejšo izrabo strojev, z zmanjšanjem zastojev in z zmanjšanjem odpadkov.

2. Poprečno število zaposlenih

Mesec	1964	1965	%
1	2	3	3:4
januar . . .	722	745	103,2
februar . . .	750	745	101,8
marec . . .	721	741	102,8
april . . .	714	755	102,9
maj . . .	712	755	102,9
junij . . .	714	750	102,2
julij . . .	732	728	99,5
avgust . . .	738	728	98,7
september . . .	746	725	97,2
9 mesecev . . .	725	734	101,2
oktober . . .	747		
november . . .	748		
december . . .	748		
leto . . .	751		

Število zaposlenih se je v primerjavi z devetimi meseci lanskega leta povečalo za 9 oseb oz. 1,2%. V primerjavi s poprečkom lanskega leta pa le za 3 osebe oz. za 0,4%. Na ta način se je

3. Izkoriščanje delovnega časa januar-september

Ure	1964		1965		Indeks 4:2
	1	2	3	4	
Redne ure . . .	1.052.898	85,0	1.052.958	84,3	100,0
Nadure . . .	17.786	1,5	15.279	1,1	74,7
Izvršene ure . . .	1.050.684	86,5	1.046.237	85,4	99,6
Boleznine . . .	52.099	4,5	50.143	4,1	96,2
Dopusti . . .	75.686	6,2	84.464	6,9	111,6
Prazniki . . .	51.710	2,6	58.552	3,1	121,0
Opravičeni izostanki	4.001	0,3	4.761	0,4	119,0
Neopravičeni izostanki	1.165	0,1	816	0,1	70,2
Izostanki — skupaj	164.659	15,5	178.556	14,6	108,4
Skupno . . .	1.215.545	100,0	1.224.775	100,0	100,0

Značilno za primerjavo o izkoriščanju delovnega časa je, da so izvršene ure kljub povečanemu številu zaposlenih nekoliko manjše in da so precej porasle ure izostankov.

Medtem ko so redne ure na skoraj isti višini kot lansko leto, ponovno zaznamujemo močan padec pri nadurah. Če upoštevamo, da smo v 9 mesecih leta 1965 imeli opravka s 104.582 nadurami, lansko leto v istem času 17.786 nadur, letos pa so se zmanjšale nadure celo na 15.279, potem je to nedvomno uspeh, ki ga je treba pripisati boljši organizaciji dela. Očitno je, da se z uvedbo 42-urnega delovnega tedna in z boljšo organizacijo dela na delovnih mestih delovni čas izkorišča bolj smotrno in bolj racionalno.

4. Izplačani neto osebni dohodki

Mesec	Skupni znesek neto OD	Skupno plačane ure	Neto OD na 1 uro 2:3	Neto OD na mesec 4 x 182
1	2	3	4	5
Januar . . .	45.419.664	154.537	325,21	58.824
Februar . . .	42.478.129	122.149	347,76	63.292
Marec . . .	48.290.929	152.587	364,77	66.588
April . . .	45.907.485	127.880	343,55	62.490
Maj . . .	46.827.263	156.315	343,53	62.522
Junij . . .	46.576.580	126.669	367,70	66.921
I. polletje . . .	271.500.048	779.755	348,20	65.572
Julij . . .	56.114.925	155.669	419,46	76.342
Avgust . . .	51.944.347	127.607	407,07	74.087
September . . .	53.786.441	129.912	414,02	75.352
Devet mesecev . . .	453.345.759	1.171.053	370,05	67.349

Poprečni mesečni neto osebni dohodki na zaposlenega za 182 ur so bili v obeh primerjanih obdobjih naslednji:

Obdobje	Leto 1964	Leto 1965	% 3:2	% na poprečje iz leta 1964
1	2	3	4	5
Poprečje leta 1964 . . .	52.320	—	—	100,0
Januar . . .	57.758	58.824	155,9	112,4
Februar . . .	41.396	63.292	152,8	121,0
Marec . . .	54.154	66.588	122,6	126,9
April . . .	44.552	62.490	140,5	119,4
Maj . . .	45.959	62.522	136,1	119,5
Junij . . .	29.597	66.921	226,1	127,9
Poprečje I. polletja . . .	42.259	65.572	150,0	121,1
Julij . . .	60.950	76.342	125,3	145,9
Avgust . . .	59.057	74.087	125,5	141,6
September . . .	59.144	75.352	124,0	144,0
Poprečje III. tromesečja . . .	59.710	75.277	126,1	143,9
Poprečje 9 mesecev . . .	48.056	67.349	140,1	128,7

Podatki nam kažejo, da izplačila v breme osebnih dohodkov stalno rastejo. Medtem ko smo v lanskem letu izplačali poprečno na mesec nekaj nad 37 milijonov din neto, znaša poprečje letošnjih prvih devetih mesecev že preko 48 milijonov din. Povečana izplačila osebnih dohodkov za 11 milij. din oziroma za 29

zmanjšalo poprečno stanje zaposlenih od 745, kolikor je bilo zaposlenih v mesecu januarju letošnjega leta, na 725 zaposlenih v mesecu septembru. Iz prikazane tabele o stanju zaposlenih se jasno vidi vpliv sklepa uprave odbora podjetja, ki je bil sprejet na 15. rednem zasedanju 20. V. 1965 in v katerem je rečeno, da je treba število zaposlenih zaradi uvajanja mehanizacije zmanjšati in da do nadaljnega ne bomo sprejemali novih ljudi.

Seveda pa ima zmanjšano število zaposlenih, ob povečani proizvodnji, tudi odločujoči vpliv na dvig produktivnosti, kot bomo videli iz kasnejših primerjav.

Vsekakor je prav, da ob izvajanju ciljev gospodarske reforme poleg iskanja rezerv v stroških, kritično pogledamo tudi številčno stanje zaposlenih v posameznih oddelkih in na posameznih delovnih mestih.

se v poprečju letošnji osebni dohodki povečali v primerjavi z lanskim letom za 28,7%, v primerjavi z devetimi meseci lanskega leta za 40,1%, v primerjavi s prvim polletjem letošnjega leta (se pravi, v primerjavi z obdobjem pred uveljavitvijo reforme) pa za 18,8%. Pri takih izplačilih je znašala vrednost točke po posameznih mesecih: januar 5,50 din, februar 6 din, marec 6,50 din, april 6 din, maj 6 din, junij 6,50 din, julij 7,50 din, avgust 7,05 din in september 7,30 din.

4 a Produktivnost

Gibanje produktivnosti merimo v našem podjetju na ta način, da po eni strani primerjamo količino blagovne proizvodnje, po drugi strani pa skupno izvršene redne ure ter nadure. Na ta način izračunan koeficient nam pove, koliko blagovne proizvodnje odpade na eno izvršeno uro v primerjanem obdobju.

Iz tabel na prejšnjih straneh ugotavljamo, da znaša blagovna proizvodnja za razdobje januar—september letošnjega leta 18.941 ton, nasproti 18.215 ton blagovne proizvodnje, ki je bila dosežena v istem razdobju preteklega leta. To pomeni, da se je proizvodnja, namenjena za prodajo, povečala za 728 ton oz. za 4%. Istočasno pa ugotavljamo, da smo za to proizvodnjo porabili v letošnjem letu 1.046.237 rednih ur in nadur, v lanskem letu pa 1.050.685, torej za 4446 izvršenih ur manj. Že iz teh podatkov izhaja, da smo v letošnjem letu zvišali proizvodnjo na eno izvršeno uro.

V devetih mesecih leta 1965 je znašala proizvodnja na eno izvršeno uro 15,09 kg, v istem času leta 1964 se je povečala na 17,33 kilograma, v letošnjih devetih mesecih pa znaša že 18,10 kg. Na podlagi teh podatkov sklepamo, da se je produktivnost v primerjavi z letom 1963 povečala za 19,9%, v primerjavi z letom 1964 pa za 4,4%.

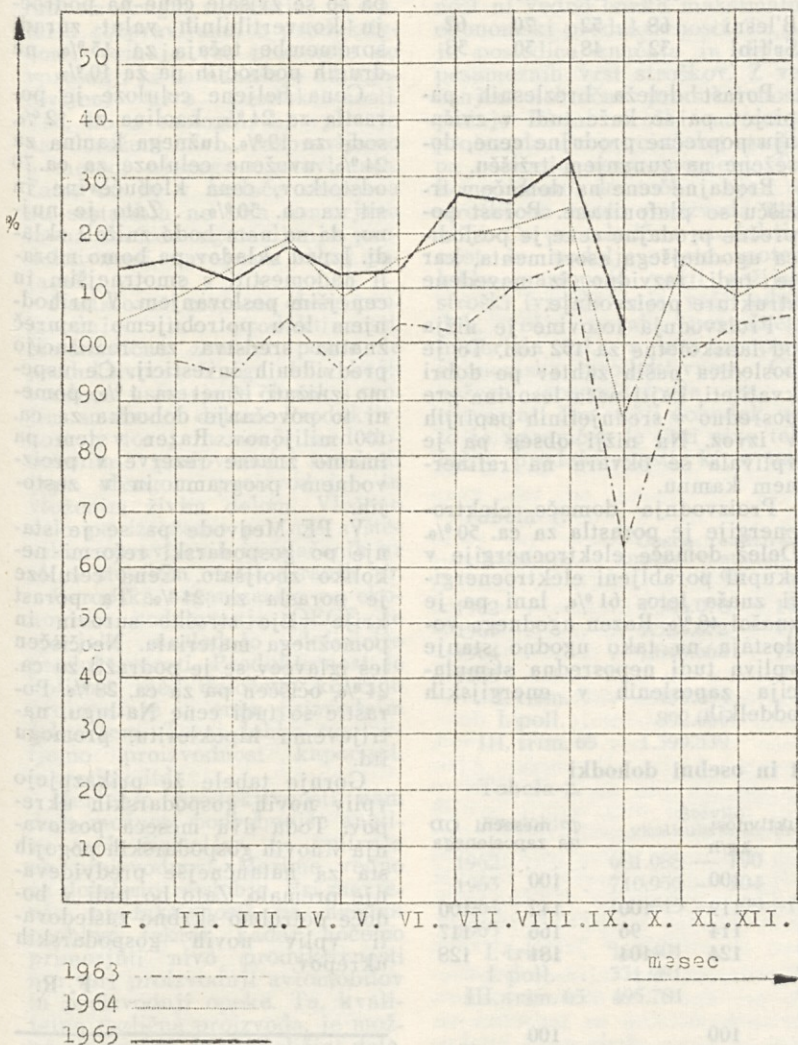
Celotni dohodek po fakturirani realizaciji letošnjih prvih devet mesecev se je povečal v primerjavi s celotnim dohodkom istega razdobja lanskega leta za 9,5%. Tako povečanje celotnega dohodka je toliko bolj pomembno, če pri tem upoštevamo, da smo morali s 27. 7. 1965 znižati prodajne cene kromonadomestek kartona za 17%. Pri primerjavi podatkov med letošnjim in lanskim letom vidimo, da se je realizacija po vrednosti povečala pri prodaji na domačem tržišču za 3,7%, pri prodaji za izvoz pa za 43,3%. Na ta način smo dosegli, da od skupne realizacije osnovne proizvodnje odpade na prodajo na domačem tržišču 82,8% (lansko leto 87%), na prodajo za izvoz pa 17,2% (lansko leto 15%). Od skupno prodanih količin letošnjega leta 18.812 ton, odpade na izvoz 4254 tone oziroma 22,5%. Iz tega vidimo, da gre iz leta v leto več naših proizvodov v izvoz in če bomo nadaljevali s tako dinamiko izvoza, bomo že v letošnjem letu dosegli 1 milijardo din izvoza.

Iz primerjave višine celotnega dohodka in dohodka po posameznih mesecih je razvidno, da je bil dosežen celotni dohodek pod poprečjem lanskega leta samo v mesecu maju, v vseh drugih mesecih pa je bil višji. Najvišji celotni dohodek in s tem najvišjo realizacijo smo dosegli v mesecu marcu, nato juniju, aprilu, avgustu in juliju. Ocenjujoč uspeh poslovanja posameznih mesecev z odstotkom dohodka v celotnem dohodku pa vidimo, da sta bila najuspešnejša meseca marec in april z 59,7% dohodka. Treba je podčrtati, da so rezultati poslovanja letošnjega leta v vseh mesecih boljši kot lansko leto, saj ni dohodek podjetja v nobenem mesecu padel pod poprečje lanskega, to je pod 28%.

DOPISUJTE
V
»NAŠE DELO«

O POSLOVANJU PODJETJA

do 30. septembra 1965



Gibanje produktivnosti $\phi = 1962$

5. Poslovni stroški

Zaradi boljšega primerjanja uspeha gospodarjenja ter višine posameznih stroškov, bomo pri-

merjali doseženi rezultat in stroške letošnjega leta s 3/4 celotnega rezultata in stroškov lanskega leta.

Vrsta	Por. vlakn. Strukt. 1964		1. I.—30. 9. 1965 Dej. strukt.		Planska cena	Vred. v 000 din	
	%	ton	%	ton		6 x 3	6 x 5
Cel. belj. igl.	22,7	4.651	17,8	3.655	146.500	681.372	535.458
Cel. belj. list.	5,1	1.045	5,8	1.189	129.500	135.328	153.976
Cel. neb. igl.	9,6	1.967	9,2	1.881	135.500	262.595	251.151
Cel. skupaj	37,4	7.663	32,8	6.725	—	1.079.295	940.518
Lelovina	27,2	5.573	18,4	3.762	77.000	429.121	289.674
Pap. odpadki	35,0	7.171	48,8	10.002	35.000	250.985	350.000
Ost. vlakna	0,4	82	—	—	13.000	1.066	—
Skupaj	100,0	20.489	100,0	20.489	—	1.760.467	1.580.292

V obračunu vlaknin, ki so bile porabljene za proizvodnjo od 1. I. do 30. 9. 1965, je prikazana poraba po dejanski strukturi iz letošnjega leta in v koloni dve in tri po strukturi porabe, kakršna je bila lansko leto. Ker smo obe porabi pomnožili z istimi planskimi cenami, nam kolona sedem kaže, kakšni stroški bi bili za porabljene surovine, če bi jih trošili v takem strukturnem razmerju kot lansko leto in kolona osem, kakšni so dejanski stroški za porabljene surovine v letošnjem letu.

Iz primerjav med strukturama porabe surovin ugotavljamo predvsem naslednje:

a) zmanjšala se je udeležba porabljene celuloze od lanskih 37,4 odstotka na 32,8 odstotka v letošnjem letu. To zmanjšanje gre v največji meri na račun zmanjšane porabe beljene celuloze iz iglavcev;

b) zmanjšala se je tudi poraba lesovine od lanskega leta 27,2% na 18,4% v letošnjem letu.

c) poraba papirnih odpadkov pa se je močno povečala in sicer od lanskih 35% na 48,8% v letošnjem letu.

Spremenjeno strukturo porabe vlaknin je narekovalo tržišče, kjer nismo mogli nabaviti posamezne surovine v želeni kvaliteti niti ne v času, ki bi nam, glede na proizvodni program, najboljše ustrezal.

Spremenjena struktura porabe vlaknin ima tudi svoje posledice na višino stroškov. Iz obračuna

vidimo, da bi znašali stroški za vlaknine, če bi jih trošili v takem razmerju kot lansko leto, 1.760.467.000 din. Dejanski stroški za porabljene surovine v letošnjih prvih devetih mesecih pa zaradi spremenjenega vnosa znašajo

Zaradi spremenjenega — manj kvalitetnega in cenejšega vnosa surovin, se je povečala poraba vlaknin na eno tona bruto izdelka za 4,4% in sicer od lanskih 1.005 kg za tona na 1.049 kg za tona v letošnjem letu.

Če upoštevamo povprečno ceno vlaknin za porabo v letošnjem letu in ki znaša 77129 din za tona porabljenih vlaknin, je bila vsaka tona našega izdelka, izdelanega na stroju, dražja za 3.779 din (77.129 x 49). Pri skupni bruto proizvodnji letošnjega leta so se zaradi povečane porabe vlaknin zvišali stroški za surovine za

19.527 ton x 3779 din = 73.792.000 dinarjev.

Kot je iz dosedanjega razloga razvidno, smo v proizvodnji uporabljali manj kvalitetne in obene cenejše surovine, ki pa so po drugi strani povzročile večjo porabo vlaknin na tona izdelka. Kratka rekapitulacija pri gospodarjenju s surovinami bi bila naslednja:

Pri primerjanju stroškov naj takoj v začetku povemo, da je v letošnjem letu, z uveljavitvijo gospodarske reforme, prišlo do nekaterih sprememb. Tako se nam je znižala obrestna mera za obresti na poslovni sklad za 1/5 in sicer od 6% na 4%, ukinjen pa je bil s 27. 7. tudi zvezni prometni davek in se plačuje šele pri prodaji končnim potrošnikom.

6. Stroški za porabljeni material

Stroški za porabljeni material so v strukturi lastne cene največja postavka, saj znaša njihova udeležba v poslovnih stroških brez prometnega davka 82%. Kot je iz pregleda razvidno, so se stroški za porabljeni material, v primerjavi s poprečjem lanskega leta, povečali za 9,1%. Če pri tem upoštevamo, da se je obseg realizacije, merjen po količini, povečal za 2,8% (od lanskih 18.303 ton na 18.812 ton), potem lahko ugotovimo, da so stroški za porabljeni material porasli za 6,5% preveč. Na prekomerno povečanje materialnih stroškov je predvsem vplivalo povečanje nabavnih cen za material. Saj je znano, da se nabavne cene stalno povečujejo, največje povečanje pa je bilo doseženo z uveljavitvijo gospodarske reforme. Tako so se nabavne cene naših osnovnih surovin (celuloze in lesovine) povečale za 18—31%, prav tako so se povečale cene premoga, električni energiji in drugim materialom.

Kaj vse je vplivalo na povečanje materialnih stroškov in v kakšni meri, poskusimo ugotoviti v nadaljevanju tega poročila. Poraba vlaknin v letu 1965 in obračun razlike pri vnosu:

1.580.292.000 din. Iz tega sledi, da smo proizvajali iz cenejših vlaknin in na ta način ustvarili prihranek — znižanje stroškov v višini 180.175.000 din.

Poraba vlaknin na tona izdelka:

Leto 1964	Od 1. I.—30. 9. 1965	%	
Skupna poraba vlaknin ton	25.415	20.489	80,6
Skupna bruto proizvodnja, ton	25.279	19.527	77,3
Poraba vlaknin na tona izd., kg	1.005	1.049	104,4

Znižanje stroškov za surovine, kot posledica spremenjenega, cenejšega vnosa vlaknin . . . + 180.175.000

Zvišanje stroškov za surovine, kot posledica večje porabe vlaknin Rezultat — znižanje stroškov za surovine . . . + 106.383.000

Drugi poslovni stroški, investicijsko vzdrževanje, amortizacija, obresti od kreditov, obresti od poslovnega sklada, zavarovanje, prispevki in članarine, so se znižali absolutno. To znižanje pa je toliko bolj pomembno zaradi tega, ker je bilo absolutno znižanje teh stroškov doseženo pri povečani realizaciji, tako da odpade teh stroškov na eno tona realizacije mnogo manj kot lansko leto. Drugi stroški (vodni prispevek, prispevek za kadre, drugi osebni izdatki) so se nekoliko povečali, vendar ne toliko,

da bi bistveno vplivali na doseženi uspeh. Pri obravnavanju poslovnih stroškov moramo vsekakor omeniti tudi prometni davek. Le-ta je bil kot že rečeno 27. 7. 1965 za naše proizvode ukinjen. Zato moramo porast nabavnih cen za surovine, ukinitev

prometnega davka in znižanje prodajnih cen naših proizvodov obravnavati skupno. Zanimiva je primerjava fiksnih in variabilnih stroškov na tona realizacije. Ta primerjava je prikazana v naslednji tabeli in ne zajema prometnega davka.

1	1964	1965	%
	2	3	
Poslovni stroški brez prometnega davka	2.509.623	2.643.298	105,3
Stroški za porabljen material	1.986.540	2.167.115	109,1
Fiksni stroški	523.083	476.183	91,0
Realizacija v tonah	18.303	18.812	102,8
Podatki na eno tona			
Poslovni stroški brez p. d.	137.115	140.511	102,5
Stroški za porabljen material	108.536	115.198	106,1
Fiksni stroški	28.579	25.313	88,6

Iz prednje tabele se močno zrcali vpliv istih ali celo nižjih fiksnih stroškov pri povečanem obsegu realizacije. Samo v letošnjih prvih devetih mesecih smo zaradi tega, ker se fiksní stroški niso povečali, ampak celo znižali ob povečanem obsegu realizacije, ustvarili povečan dohodek za preko 61 milijonov din.

7. Dohodek

Dohodek nastopa kot razlika med celotnim dohodkom in poslovnimi stroški.

Naj na kratko ponovimo, iz česa rezultira povečani dohodek

letošnjega leta, ki je označen z indeksom 143,9%.

a) Zaradi višjega celotnega dohodka	+ 7,2
b) Zaradi zmanjšanja prometnega davka	+ 31,8
c) Zaradi cenejšega vnosa	+ 18,5
č) Zaradi znižanja fiksnih stroškov	+ 8,7
d) Zmanjšanje zaradi višjih nabavnih cen ter večje porabe vlaknin	- 22,3
	43,9

8. Delitev čistega dohodka

Elementi	Od 1. I. do 30. IX. 1964		% leta 1964		Od 1. I. do 30. IX. 1965		% 6:2 6:4	
	000 d.n.	%	000 d.n.	%	000 d.n.	%	8	9
ČD	825.375	100,0	829.782	100,0	1.246.141	100,0	151,0	150,2
OD	542.446	65,7	593.669	71,5	740.877	59,5	136,6	124,8
Skladi	282.929	34,3	236.113	28,5	505.264	40,5	178,6	214,0

Zaradi večje realizacije in s tem višjega celotnega dohodka ter nižjih poslovnih stroškov in končno zaradi ukinitve prispevka iz dohodka s 1. IX. 1965, je čisti dohodek podjetja močno porastel. V primerjavi z ustreznim razdobjem lanskega leta je višji za 51%, v primerjavi s poprečkom lanskega leta pa za 50,2%. Kljub temu, da so izplačila osebnih dohodkov porasla za 24,8%, so se skladi podjetja povečali za več kot še enkrat. Na ta način smo dosegli zelo ugodno delitveno razmerje, saj od skupnega čistega dohodka odpade na osebne dohodke 59,5% (lansko leto 71,5%), na sklade pa 40,5% (lansko leto 28,5%). Iz doseženega čistega dohodka so pokriti vsi izplačani osebni dohodki za prvih devet mesecev letošnjega leta.

5. Povečanje celotnega dohodka za 7,2% in zmanjšanje posameznih stroškov za 3,3% vpliva na povečanje dohodka, le-to za 43,9%. Zaradi tega je treba tudi vnaprej skrbeti za to, da se fiksní stroški ne povečajo, porabi vlaknin pa je treba posvetiti posebno pozornost.

6. Zaradi boljše ekonomičnosti in rentabilnosti se je čisti dohodek podjetja povečal za 51%. Zaradi tega smo v celoti pokrili povečane osebne dohodke, poleg tega pa so ostala znatna sredstva za sklade podjetja.

Informativni seminar

KOLIČEVO, NOVEMBRA — V času od 25. do 30. oktobra je bil v Količevem informativni seminar za člane delavskega sveta in upravnega odbora. Sklep o organizaciji takega seminarja je delavski svet sprejel že julija letos, vendar ga za zaradi dopustov in remontov v septembru in prvi polovici oktobra, nismo mogli prirediti. Namen seminarja je bil seznaniti člane samoupravnih organov z načinom poslovanja podjetja ter z nekaterimi novimi zakoni. Predvsem s temeljnimi zakonom o delovnih razmerjih in zakonom o podjetjih. Poudarek pri seznanjanju s tema zakonoma je bil na tistih vprašanjih, ki jih bo moral delavski svet urediti za normalno poslovanje podjetja. Eno predavanje je posvečeno vlogi in nalogam samoupravnih organov v podjetju. Obisk seminarja je bil dokaj zadovoljiv saj je na vsakem predavanju bilo poprečno 27 od 41 vabljenih članov. Seveda v začetku je obisk bil boljši, proti koncu pa nekoliko slabši. Po obisku in pa po tem, kako so se člani zanimali za posamezne probleme, lahko sklepamo, da je seminar dosegel svoj namen.

9. Sklepi

Na podlagi ugotovitev predhodnih poglavij poslovnega poročila na kratko povzemamo:

1. Blagovna proizvodnja je v primerjavi z istim obdobjem lanskega leta višja za 4%. To povečanje rezultira iz povečane proizvodnje na strojih, kot posledica podaljšanega obratovalnega časa ter višje proizvodnje na obratovalno uro.

2. Glede na doseženo proizvodnjo, so podane realne možnosti, da do konca leta dosežemo plan proizvodnje.

3. Spričo povečane proizvodnje in zmanjšanja števila opravljenih ur (predvsem nadur), je porasla proizvodnja na eno opravljeno uro, na ta način tudi produktivnost za 4,4%.

4. Upoštevajoč povečano proizvodnjo in boljše rezultate gospodarjenja ter splošni dvig življenjskih stroškov, so se osebni dohodki povečali v primerjavi z lanskim letom za 28,7%, v primerjavi s prvim polletjem letošnjega leta pa za 18,8%.

Kaj smo dosegli in kako smo delali v prvih devetih mesecih letošnjega leta

PE MEDVODE	Elementi	I.—IX.		Indeks 1964 = 100
		1965	1964	
1.	ϕ zaposlenih	302	308	98
2.	Opravljenih in plačanih ur (v 000)	495,8	500,3	99
3.	Nadur	16.685	16.107	104
4.	Stopnja fluktuacije	0,65	1,88	35
5.	Celuloza ton	12.690	12.263	103,5
6.	Pinotan ton	1.191	1.191	100
7.	Fizični obseg real. proizv. po stalnih LC v 10 ⁶	1.399,3	1.356,1	103
8.	Stopnja izkoriščenja osnov- nih kapacitet	92,9	93,1	99,8
9.	Zastoji: skupni ur	1.459	1.439	101
	brez načrtni	960	960	100
	praznikov nenačrtni	499	479	104
10.	Odpadna snov ton	335	328	98
	%	2,57	2,61	98
11.	Čistoča beljene celuloze	V.—VI. 65	VII.—IX. 65	II. poll. 64
	vel. m ²	9	3	11
	mal.	35	8	43
12.	Čas kuhanja: kg cel/h kuha- nja	521	500	104
13.	Proizvodnja elektroenergije HE MWh	1.088	1.097	99

Pojasnilo k tabeli

Celuloze smo proizvedli v prvih devetih mesecih 427 ton več kot v istem razdobju preteklega leta. Poleg tega povečanja se je zboljšala tudi kakovost, zlasti čistoča. Celuloza je sedaj že toliko čista, da bi jo lahko uporabljali za izvozna naročila papirja. Potrebno je še urediti transport tako, da se pri nakladanju in razkladanju ne bi toliko onesnažila. Sedaj torej iz neočiščenega lesa izdelujemo beljeno celulozo. Povečanje obsega

proizvodnje je pred vsem posledica skrajšanega časa kuhanja. Delež odpadne snovi pri celulozi še vedno pada, kar povzroča nižjo porabo oziroma boljši izkoristek lesa.

Proizvodnja pinotana je na isti ravni kot v preteklem letu. Porastel je le delež tekočega, padel pa delež suhega pinotana. Na obseg proizvodnje pinotana in na njegov asortiment sta vplivala dva činitelja in sicer: trše kuhanje celuloze in zastarelost strojnih naprav v tem obratu.

PE VEČE	Elementi	I.—IX.		Indeks 1964 = 100
		1965	1964	
1.	ϕ zaposlenih	993	950	104,5
2.	Opravljenih in plačanih ur (v 000)	1.671,5	1.601,7	104,3
3.	Nadur	100.611	97.952	102,7
4.	Stopnja fluktuacije	0,99	1,37	72
5.	Papir ton	24.358	24.058	101,2
6.	Lesovine ton	3.135	3.287	95,3
7.	Fizični obseg realizirane pro- izvodnje po stalnih LC (v 10 ⁶)	4.593	4.403,3	104,3
8.	Stopnja izkoriščenja osnov. proizvodnih kapacitet	87,9	87,8	100,1
9.	Zastoji ur: skupni	2.712	2.545	106,6
	brez načrtni	1.659	1.594	119
	praznikov nenačrtni	1.053	1.151	91,5
10.	Izmet ton	1.876	1.667	112
	%	7,42	6,76	
11.	Menjava na PS	584	626	93
12.	ϕ hitrost PS m/min	101,7	98,2	100,6
13.	ϕ širina cm	240,3	238,8	100,6
14.	ϕ g/m ²	76,6	79,3	96,6
15.	% odp. vlaknin	1,12	1,59	
	% odp. kaolina	12,0	19,55	
16.	Proizvodnja MWh	12.521	8.364	100
	hidro	9.135	6.454	141
	termo	3.386	1.910	177
17.	Delež domače elektroenergi- je %	61	43	
18.	Izvoz ton	6.714	5.688	118
	v 000 \$	1.485	1.145,6	130
19.	ϕ \$/ton	221,2	201,4	109,8
20.	Domači trg ton	17.715	18.278	97
	ϕ prod. cena	330	293	112,6
21.	Struktura b'lesni %	70	62	
	dom. prod. sr. f. %	30	38	
22.	Struktura b'lesni %	68	52	
	izvoza sr. f. %	32	48	



Ko so v našo tovarno v Medvodah pripeljali prvo cisterno, si jo je marsikdo z večjim ali manjšim strahom pobliže ogledal. Sedaj pa se skoraj nihče več ne zanima zanje, čeprav so pogoste v kompozicijah, kot jih kaže posnetek. Morda je to zaupanje v strokovno delo odgovornih strokovnih delavcev, ali pa znana človeška prilagodljivost oziroma naveličanost. Naj bo eno ali drugo, ne smemo nikdar pozabiti na vse ustrezne varnostne mere.

Proizvodnja papirja je dosegla v devetih mesecih 24.358 ton ali 300 ton več kot v istem razdobju preteklega leta. Na porast je vplival bolj homogen proizvodni program in nekoliko večja poprečna širina papirnega traku na PS IV. Porast hitrosti in padeč gramske teže sta usklajena. Negativno pa je na obseg proizvodnje vplival porast izmeta. Porast izmeta od 6,45% v lanskem letu na 7,42% izmeta v letošnjem letu, pomeni izpad proizvodnje neto papirja v višini ca. 238 ton. To je predvsem posledica premajhne pazljivosti pri izdelavi in dodelavi papirja. Poleg tega pa je višina % izmeta tudi posledica vse ostrejšega delovanja OTK (obratna tehnična kontrola).

Delež izvoza raste. Lani je znašal 25% letos pa 28%. Letos smo izvozili 6714 ton ali 1026 ton več kot v istem razdobju preteklega leta. Povečana proizvodnja je torej v celoti odšla v izvoz, domače tržišče pa je dobilo ca. 560 ton manj našega papirja kot v preteklem razdobju. Tudi struktura izvoza je ugodnejša. Raste namreč delež brezlesnih papirjev.

Tehnična produktivnost in osebni dohodki

PE MEDVODE	Tehnična produktivnost		ϕ mesečni OD na zaposlenega	
	LC/h	kg/h		
1963	100	100	100	
1964	128	119	100	142
I. poll. 1965	126	98	96	166
I. IX. 1965	131	103	104	181

PE VEČE	Tehnična produktivnost		ϕ mesečni OD na zaposlenega	
	LC/h	NP/h		
1963	100	100	100	
1964	124	120	100	129
I. poll. 1965	124	100	99	146
I. IX. 1965	122	98	98	159

Zgoraj navedena dinamika produktivnosti, ki je izražena za obsegom realizirane proizvodnje po stalni lastni ceni na eno v kalkulirano uro, je postala z uvedbo vse tršega kuhanja netočna. Metoda ugotavljanja je primerena, toda pri izračunu uporabljamo isto lastno ceno za beljeno celulozo, kakršno smo proizvajali lansko leto in kakršno proizvajamo sedaj. Sedaj pa proizvajamo večinoma beljeno celu-

lozo, ki ima krajši čas kuhanja in bi zato morala imeti tudi nižjo lastno ceno. Ko bodo v prihodnjem letu izdelane kalkulacije, ki bodo upoštevale tudi stopnjo razklopa, bo izračun realnejši.

Izračun gibanja proizvodnosti s pomočjo tonaže pa ni primeren, ker zanemarja asortiment.

Družbenoekonomska in tehnična produktivnost, ekonomičnost, rentabilnost in osebni dohodki:

PE MEDVODE	Produktivnost tehnična dr. ekon.		Ekonom. Rentabil. ϕ mes. OD			
	LC/h	NP/h				
1963	100	100	100	100	100	
1964	125	100	100	105	100	100
I. poll. 65	125	99,5	90	104	101	110
I. IX. 65	124	99,3	95	101	98	123

LC/h = lastna cena na uro
NP/h = neto produkt na uro

Struktura delitve celotnega dohodka, izkazane po plačani realizaciji, še ne kaže vpliva gospodarske reforme.

	I. IX. 1965	1964
Celotni dohodek	100	100
Poslovni stroški	71	76
Dohodek	29	24
Osebni dohodki	26	21
Ostaneček dohodka	16	15
Čisti skladi	10	6

Šele, če ugotovimo strukturo delitve celotnega dohodka po fakturirani realizaciji, pride vpliv gospodarske reforme bolj do izraza.

PE Medvođe	I.—VII.		VIII.—IX.	
Celotni dohodek	100	100	100	100
Poslovni stroški	81,9	85,2	67,4	71,7
Dohodek	18,1	16,8	32,6	28,3
Čisti dohodek	18,1	16,8	27,7	28,3
OD	15,6	14,1	15,3	18,9
Ostaneček ČD	2,4	2,7	12,3	9,4
Čisti skladi	2,1	2,4	11	8,2

Najmočnejši vpliv je občutiti v poslovni enoti Vevče. Prodajne cene papirja so praktično ostale nespremenjene, cene surovine pa so močno porasle.

PE Vevče	I.—VII.		VIII.—IX.	
Celotni dohodek	100	100	100	100
Poslovni stroški	71	75	67,4	71,7
Dohodek	29	24	32,6	28,3
Osebni dohodki	26	21	27,7	28,3
Ostaneček dohodka	16	15	15,3	18,9
Čisti skladi	10	6	12,3	9,4

Celotni dohodek 100
Poslovni stroški 71
Dohodek 29
Osebni dohodki 26
Ostaneček dohodka 16
Čisti skladi 10

Iz gornjega pregleda je razvidno, da smo pred uveljavitvijo novih gospodarskih predpisov ustvarjali poprečno mesečno ca. 80 milijonov, v avgustu in septembru pa po ca. 63 milijonov čistih skladov. To pomeni v razdobju enega leta ca. 200 milijonov manj skladov.

Da bi bilo delovanje novih gospodarskih predpisov jasnejše, podajmo pregled strukture celotnega dohodka po fakturirani realizaciji za čas pred reformo in po njej za obe poslovni enoti.

PE Medvođe	I.—VII.		VIII.—IX.	
Celotni dohodek	100	100	100	100
Poslovni stroški	81,9	85,2	67,4	71,7
Dohodek	18,1	16,8	32,6	28,3
Čisti dohodek	18,1	16,8	27,7	28,3
OD	15,6	14,1	15,3	18,9
Ostaneček ČD	2,4	2,7	12,3	9,4
Čisti skladi	2,1	2,4	11	8,2

Prodajne cene na domačem trgu so ostale še nadalje plafonirane. Dovoljeno zvišanje cen srednjefinemu papirju za 3% in odrejeno znižanje cene za pelur

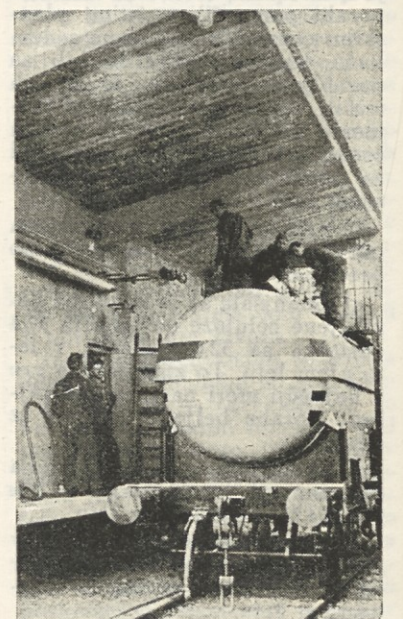
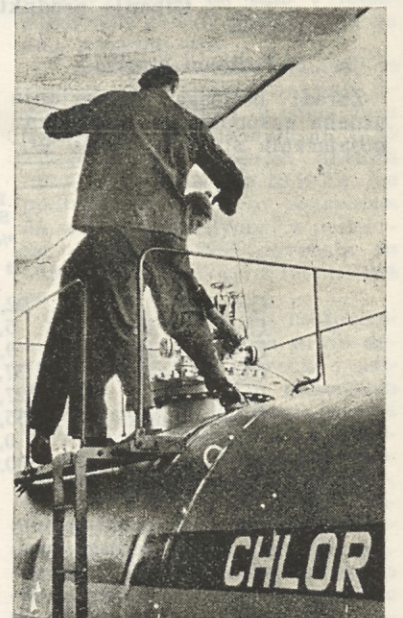
za 10% ne predstavlja v skupni vrednosti niti 1%. Pri izvozu pa so se zvišale cene na področju konvertibilnih valut zaradi spremembe tečaja za 15%, na drugih področjih pa za 10%.

Cena beljene celuloze je porasla za 24%, kaolina za 12%, sode za 19%, lužnega kamna za 24%, uvožene celuloze za ca. 70 odstotkov, cena klobučevine in sit za ca. 50%... Zato je nujno, da se nam bodo znižali skladi. Izpad skladov pa bomo morali nadomestiti s smotrnejšim in cenejšim poslovanjem. V prihodnjem letu potrebujemo namreč znatna sredstva za realizacijo predvidenih investicij. Če uspešno znižati izmet za 1%, pomeni to povečanje dohodka za ca. 100 milijonov. Razen v tem pa imamo znatne rezerve v proizvodnem programu in v zastojih.

V PE Medvođe pa se je stanje po gospodarski reformi nekoliko zboljšalo. Cena celuloze je porasla za 24%. Ta porast krije višje stroške surovin in pomožnega materiala. Neočiščen les iglavcev se je podražil za ca. 24%, očiščen pa za ca. 28%. Porastle so tudi cene Na-lugu, natrijevemu hipokloritu, premogu itd.

Gornje tabele že prikazujejo vpliv novih gospodarskih ukrepov. Toda dva meseca poslovanja v novih gospodarskih pogojih sta za natančnejše predvidevanje premalo. Zato bo tudi v bodoče potrebno skrbno zasledovati vpliv novih gospodarskih ukrepov.

F. R.



MEDVOĐE — Novo klorno skladišče je pričelo obratovati. Ta objekt s svojimi napravami znatno izboljšuje delovne pogoje v samem procesu, posebno če upoštevamo, da bo sedaj odpadeli pogost in slab način transporta klora z avtomobilom. Poleg tega je sedaj veliko manjša možnost nekontrolirane sprostitve klora,

Kako ugotavljamo produktivnost?

VEVČE, NOVEMBRA — Na zasedanjih delavskih svetov kot tudi na drugih sestankih, na katerih razpravljamo o produktivnosti prihaja vse pogosteje do vprašanj, ki se nanašajo na ugotovljeni nivo produktivnosti. Več, ko o razlogih, ki vplivajo na doseženi nivo, razpravljamo o metodi njenega ugotavljanja. Zato, da bi v bodoče razprava na sestankih ne bila usmerjena le na metodo ugotavljanja produktivnosti, navajamo nekaj poglobljenih.

Razlikovati moramo obseg proizvodnje in produktivnosti. Marksistična znanost pozna le produktivnost živega dela, kajti vrednost ustvarja le človek s svojim smotrnim delom. Produktivnost je torej razmerje med doseženimi poslovnimi rezultati (npr. obsegom proizvodnje) in vloženim živim delom. Vloženo delo pa izražamo pri nas s številom opravljenih in plačanih ur ali s številom vkalkuliranih ur.

Evropska organizacija za ekonomsko sodelovanje OECE je sprejela naslednjo definicijo produktivnosti. Produktivnost je količnik med določeno količino proizvodnje in enim proizvodnim faktorjem. Torej lahko ugotavljamo proizvodnost kapacitet, investicij itd.

Merjenje produktivnosti nam daje možnost podrobnejše analize vseh činiteljev, ki vplivajo na proizvodnost. Merimo vedno za določeno razdobje. Pri merjenju produktivnosti pa nastopi problem takrat, kadar hočemo primerjati nivo produktivnosti npr. pri proizvodnji avtomobilov in proizvodnji opeke. Ta, kvalitativno različna proizvoda, je možno primerjati le po količini dela, ki ga vsebujeta ta dva proizvoda. Nimamo merila, ki bi povedalo, koliko opeke lahko proizvedemo pri isti produktivnosti, kot je ugotovljena pri proizvodnji avtomobilov. Torej absolutna produktivnost dela pri različnih vrstni proizvodnji ni primerljiva. Zato, ker količine, izražene v naravnih merah, ne moremo primerjati, se poslužujemo relativnih števil. Tem številom pravimo indeksi. Vsak index ima svojo bazo, ki jo označimo s 100. Baza pomeni določeno stopnjo proizvodnosti v določenem razdobju, na katero bomo primerjali ostala opazovana razdobja. Vse nadaljnje izračunavanje gre po procentnem računu.

Kadar govorimo o količini proizvodnje ali prodaje, dosežene v določenem razdobju in vloženem delu za ta obseg, tedaj govorimo o tehnični produktivnosti. Kjer pa se na tehnični proces veže tudi ekonomska presoja ali poslovni izračun, govorimo o ekonomski produktivnosti. Če pa ugotavljamo gibanje produktivnosti s stališča narodnega gospodarstva ali če jo ugotavljamo z novo ustvarjeno vrednostjo, potem govorimo o družbenoekonomski produktivnosti.

Težnja ekonomistov mora biti vedno usmerjena po cenejši proizvodnji oz. po nižjem strošku na enoto proizvoda. Torej ne želimo visoke tehnične produktivnosti za vsako ceno. Dvig tehnične produktivnosti nima vedno

za posledico nižjih stroškov ali maksimalna tehnična produktivnost ni vedno enaka maksimalni ekonomski produktivnosti. To pa je posledica značaja in deleža posameznih vrst stroškov. Z večanjem tehnične produktivnosti padajo fiksni stroški na enoto proizvoda. Proporcionalni stroški pa ostanejo nespremenjeni. Tako pridemo do točke kjer so stroški na enoto proizvoda najnižji. Če pa tehnična produktivnost še nadalje raste, potem lahko nastopajo večji režijski stroški (vzdrževanje, večji odpadki, večja poraba pomožnega materiala itd.), s tem pa pada ekonomska produktivnost. Cilj našega gospodarjenja pa je ustvarjati čim večji dohodek, zato je upravičen le tisti nivo tehnične produktivnosti, ki v naj-

Tabela 1.

Razdobje	Obseg realizirane proizvodnje v stalnih LC v 000	Obseg proizvodnje v tonah
1962	1.546.078 — 100	15.026 — 100
1963	1.526.672 — 115	15.160 — 101
1964	1.840.662 — 137	16.521 — 110—100
1965		
I. trim.	459.094 — 100	4.148 — 100
I. poll.	892.666 — 97	8.053 — 97
III. trim. 65	1.599.539 — 101	12.690 — 102

Tabela 2.

Razdobje	Število vkalkuliranih ur	Teh. produktivnost	
		LC/h	kg/h
1962	681.088 — 100	2176 — 100	22 — 100
1963	710.955 — 104	2147 — 109	21 — 95
1964	671.815 — 99—100	2740 — 159—100	25 — 114—100
1965			
I. trim.	164.401 — 98	2792 — 102	25 — 100
I. poll.	331.281 — 98	2695 — 98	24 — 96
III. trim. 65	495.781 — 98	2822 — 103	26 — 104

Ker gre v našem primeru za pretežno količino enega samega proizvoda različnih kvalitete, moramo najprej vse kvalitete pretvoriti v enotne veličine. To dosežemo s pomočjo primerjalnih koeficientov. Kot primerjalne koeficiente uporabljamo stalne lastne cene. Prednost te metode je v tem, da je enostavna in da upošteva sortiment. To je iz zgornjih tabel tudi razvidno. V letu 1962 nismo proizvajali beljene celuloze, v letu 1963 smo jo ca. 41%, v letu 1964 pa ca. 90% od skupne proizvodnje. Zato prikaz gibanja obsega po lastni ceni od leta 1963 na 1964 za 21% ni realen. Ta porast je zlasti posledica večjega deleža beljene celuloze, ki ima višjo lastno ceno. Torej tu ne moremo govoriti izključno o večji produktivnosti dela. Prav tako metoda s stalnimi lastnimi cenami kot primerjalnimi koeficienti, zaradi spremenjenega asortimenta, ni več najprimernejša za tretje trimesečje tl. V tem razdobju je nastopil nov asortiment celuloze, katerega prej ni bilo. Proizvajamo tršo celulozo, ta pa bi morala imeti nižjo lastno ceno, saj ima manj OD, krajši čas kuhanja, boljši izkoristek lesa itd. Ker pa uporabljamo za to tršo celulozo isto LC kot za tisto, ki smo jo kuhali v letu 1964, je porast obsega produktivnosti nestvaren.

večji meri znižuje stroške na enoto proizvoda.

Kadar govorimo o merjenju produktivnosti dela, mislimo vedno na spremembe v produktivnosti, torej na njeno gibanje oz. dinamiko. Gre torej le za primerjavo, kjer nam ta pove, kako poslujejo. Primerjava je lahko med različnimi razdobji, panogami, skupami itd.

Za PE Celuloza ugotavljamo gibanje tehnične produktivnosti na dva načina in sicer:

a) s pomočjo stalnih lastnih cen za obseg realizirane proizvodnje (celuloze, pinotana snovi) v določenem razdobju in s številom vkalkuliranih ur;

b) s količinskim obsegom proizvodnje celuloze in številom vkalkuliranih ur.

Tabela 3.

Razdobje	Obseg realizirane proizvodnje v stalnih LC v 000	Obseg proizvodnje v tonah
1962	4.337.611 — 100	26.863 — 100
1963	5.165.473 — 119	29.047 — 108
1964	5.993.726 — 138—100	32.429 — 121—100
1965		
I. trim.	1.605.491 — 107	8.538 — 105
I. poll.	3.077.059 — 100	16.040 — 99
III. trim. 65	4.593.000 — 102	24.358 — 100

Tabela 4.

Razdobje	Število vkalkuliranih ur	LC/h		kg/h	
		LC/h	kg/h	LC/h	kg/h
1962	2182,6 — 100	1987 — 100	12,5 — 100		
1963	2297,1 — 105	2248 — 113	12,6 — 102		
1964	2142,5 — 98—100	2797 — 141—100	15,1 — 125—100		
1965					
I. trim.	530,2 — 99	3024 — 108	15,7 — 104		
I. poll.	1076,7 — 101	2795 — 100	14,9 — 99		
III. trim. 65	1671,5 — 104	2748 — 98	14,6 — 97		

Tudi v PE Vevče nobena od teh dveh metod ni najprimernejša. V obdelavi oz. pripravi imamo novo metodo z ekvivalentnim številom. Na vsakem PS smo izbrali določen artikel in sicer tistega, ki je v programu stroja zastopan z največjo količino. Na ta artikel smo preračunali ves drugi asortiment tega stroja. Preračunali smo strojne čase iz-

obstajala in je bila ustvarjena šele z delom v proizvodnji in nam priznana šele pri prodaji naših izdelkov. Ta nova vrednost na je zelo interesantna za družbo podjetje in proizvajalce. Družba si zagotovi del te vrednosti s predpisi v obliki obresti, raznih prispevkov, premij itd. Proizvajalci črpajo iz te nove ustvarjene vrednosti svoje oseb-



Skoraj vsak kos lesa se v naši tovarni v Medvodah preloži večkrat. Posnetek pa kaže nakladanje lesa na prikolico. Pri razkladanju, razžaganju, zlaganju in nakladanju pa je potrebno precej naporega dela, katero se mora včasih opravljati tudi v neugodnih vremenskih razmerah (mraz, vročina, dež, sneg)

delave za neto tona papirja brez ovoja na strojni čas izdelave izbrane artikla. Ta metoda pa bo pravilna, kajti tu je baza poprečni dejanski čas izdelave v letu 1964. Na gibanje obsega proizvodnje ne bo vplival cenejši ali dražji vnos materiala, niti eksportna naročila.

Za celotno podjetje ugotavljamo tehnično in družbenoekonomsko produktivnost. Tehnično ugotovimo tako da seštejemo obsege realizirane proizvodnje po LC in vkalkulirane ure obeh poslovnih enot.

Družbenoekonomsko produktivnost pa ugotavljamo s količino novo ustvarjene vrednosti tj. neto produkta na eno vkalkulirano uro. Novo ustvarjeno vrednost dobimo tako, da od celotnega dohodka odštejemo vse stroške, ki so zaradi proizvodnje papirja, celuloze, lesovine, pinotana. Razlika je novo ustvarjena vrednost. Ta vrednost prej ni

ne dohodke, podjetje pa formira svoje sklade: poslovnega, rezervnega in sklad skupne porabe.

Če prenesemo zgoraj navedeno vsebino na celotno gospodarstvo, potem se nam novo ustvarjena vrednost v določenem razdobju kaže kot narodni dohodek. Če torej od družbenega bruto proizvoda odbijemo preneseno vrednost, tj. vrednost ki je bila ustvarjena v prejšnjem razdobju dobimo novo ustvarjeno vrednost ali dohodek. Količina narodnega dohodka na prebivalca je barometer gospodarske moči določene države. Čim več je narodnega dohodka na prebivalca, tem višji je lahko življenjski standard in tem večje so možnosti za gospodarski razvoj.

S stališča podjetja pa je zanimiv tisti račun, ki pokaže, kako se giblje ekonomska produktivnost tj. gibanje dohodka na vkalkulirano uro. (Nadalj. na 8. str.)

	Celuloza	
	proizvodnja ton	prodaja ton
VII. 1965	1587	1508
VIII. 1965	1580	1560
IX. 1965	1490	1508

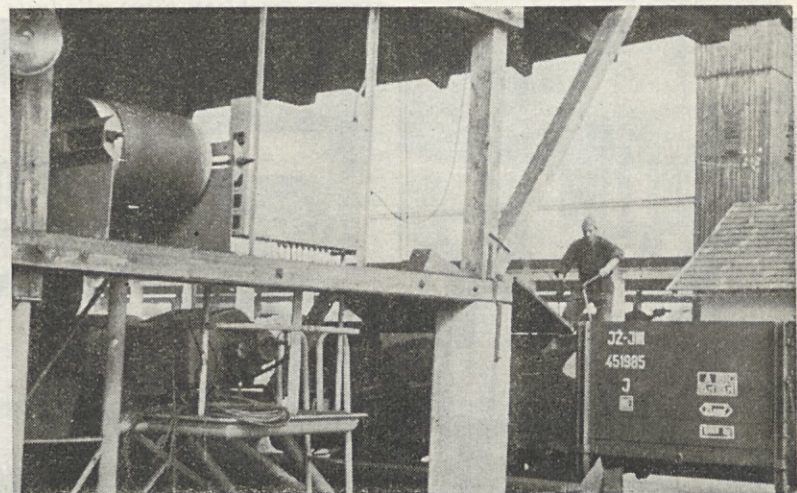
Morda se bo pojavilo vprašanje zakaj upoštevamo prodane količine in vkalkulirane ure namesto ure v fakturirani realizaciji.

Če priznamo, da je cilj produktivnosti višji dohodek, katerega dosegamo le s prodajo naših proizvodov; da smo plačani za vse vkalkulirane ure, potem ima večji obseg realizirane prodaje pri istih vkalkuliranih urah za posledico višji dohodek, nižji obseg pa nižji dohodek.

Produktivnost dela, ugotovljeno s pomočjo proizvedene tonaže in vkalkuliranih ur pa prikazujemo zato, da lažje razumemo proizvodnost dela, ugotovljeno na osnovi LC.

Niti prva, niti druga metoda za ugotavljanje in gibanje proizvodnosti dela nista najboljši. Stvarni nivo produktivnosti dela se giblje med ugotovitvami po eni in med ugotovitvami po drugi metodi. Najboljša bi bila uporaba časovne metode. Zato pa je potrebno ugotoviti potrebni čas izdelave za vsak proizvod oz. vsako vrsto celuloze. Takšne dokumentacije pa za enkrat pri nas še nimamo.

Tudi v PE Vevče ugotavljamo gibanje tehnične produktivnosti na ista dva načina kot v PE Medvode. Ker imamo prek 100 različnih vrst papirja uporabljamo kot primerjalni koeficient stalne lastne cene za vsak artikel.



Razkladanje premoga z mehanizacijo je mnogo lažje kot pa z lopato. Motiv je iz papirnice Količevo



V novo jesensko-zimsko obdobje zahajamo z dokajšnjimi prostimi površinami na lesnem prostoru

Kako ugotovljamo produktivnost?

Tabela 5.

Razdobje	Dohodek v milij.	Vkalkulirane ure v 000	Dohodek/ha
1963 . . .	1503,2 — 100	3008,1 — 100	500 — 100
1964 . . .	2376,8 — 158—100	2814,3 — 94—100	845 — 169—100
1965			
I. trim. . .	668,4 — 112	694,6 — 99	962 — 114
I. poll. . .	1314,3 — 111	1408,0 — 100	993 — 110
III. trim. 65	2266,8 — 127	2167,3 — 105	1046 — 123

Iz gornje tabele in iz prejšnjih tabel lahko sklepamo, da ob padcu tehnične produktivnosti lahko raste ekonomska produktivnost. To je pojasniti s tem, da na dohodek ne vpliva le tehnična produktivnost ampak tudi položaj podjetja na tržišču.

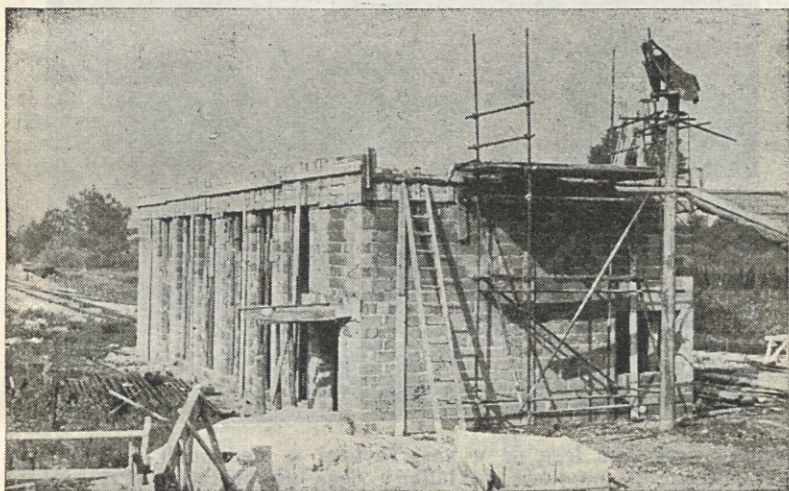
Ker smo ugotovili, da je cilj naše poslovne politike večji dohodek, potem je ekonomska produktivnost, izražena s količino dohodka na vkalkulirano uro, primeren pokazatelj intenzivnega gospodarjenja v podjetju. Vsi drugi izračuni pa imajo namen osvetliti razne čimtelje, ki vplivajo na višino dohodka. Osvetliti jih moramo zato, da jih spoznamo, da jih lahko merimo in da lahko primerno ukrepamo. Če ti čimtelji vplivajo na naš dohodek tako, da ga povečujejo, bomo takšne vplive pospeševali. Če pa s pomočjo izračunov gibanja produktivnosti ugotovimo tudi vplive, ki na naš dohodek vplivajo negativno — in tudi to

je naša naloga — bomo takšne vplive preprečevali. Zato tudi uvajamo razne oblike, čimbolj od neposrednega dela odvisne stimulacije, ker s tem pospešujemo tista prizadevanja, ki v zadnji fazi povečujejo dohodek ali pa zaviramo tiste vplive, ki zmanjšujejo dohodek.

V našem podjetju sta bila med letom že dva seminarja za člane samoupravnih organov. Za leto 1965 smo predvidevali v te namene 680 tisoč, za leto 1966 pa predvidevamo 755 tisoč dinarjev. Ta sredstva so vedno v celoti izkoriščena. Člani kolektiva naj bi na teh sestankih zahtevali več podrobnejših pojasnil, kajti to je tudi eden od namenov teh seminarjev.

Če kogar od članov kolektiva podrobneje zanima v tem sestavu obdelana problematika, mu je strokovna služba s svojimi pojasnili vedno na razpolago.

F. R.



V Količevem grade novo remizo

S poukom so začeli

VEVČE, NOVEMBRA — Na Šolskem centru tiska in papirja v Ljubljani se je 10. t.m. začela tehniška papirna šola za odrasle. Šola ima namen dati znanje teh-

nika vsem onim kadrom po slovenskih papirnicah, ki so se že do sedaj pokazali kot visoko kvalificirani delavci na svojih delovnih mestih in ki to znanje potrebuje-

jo; mojstri manjših pa tudi večjih oddelkov, strojevodji papirnih strojev, vodje skupin dodelavnih strojev in podobno.

Ceprav tehnika lahko kadruje mo iz redne tehniške šole, je le prav, da nekaterim starejšim članom kolektiva, ki so sposobni in v preteklosti niso imeli možnosti pridobiti si znanje tehnika, omogočimo to izobrazbo, kar smo po pravilniku o izobraževanju in v stremljenju za napredkom proizvodnje dolžni. Zlasti pa je to koristno, če hočemo, da bodo časoma imeli vodje vseh zahtevnejših strojev v papirni industriji srednjetehtniško izobrazbo.

Prvi razred te šole obiskuje 20 slušateljev iz slovenskih tovarn papirja. Iz našega podjetja obiskujejo šolo trije iz Medvod in trije iz Vevč. Iz papirnice Količeva pa je šest kandidatov.

PESCI

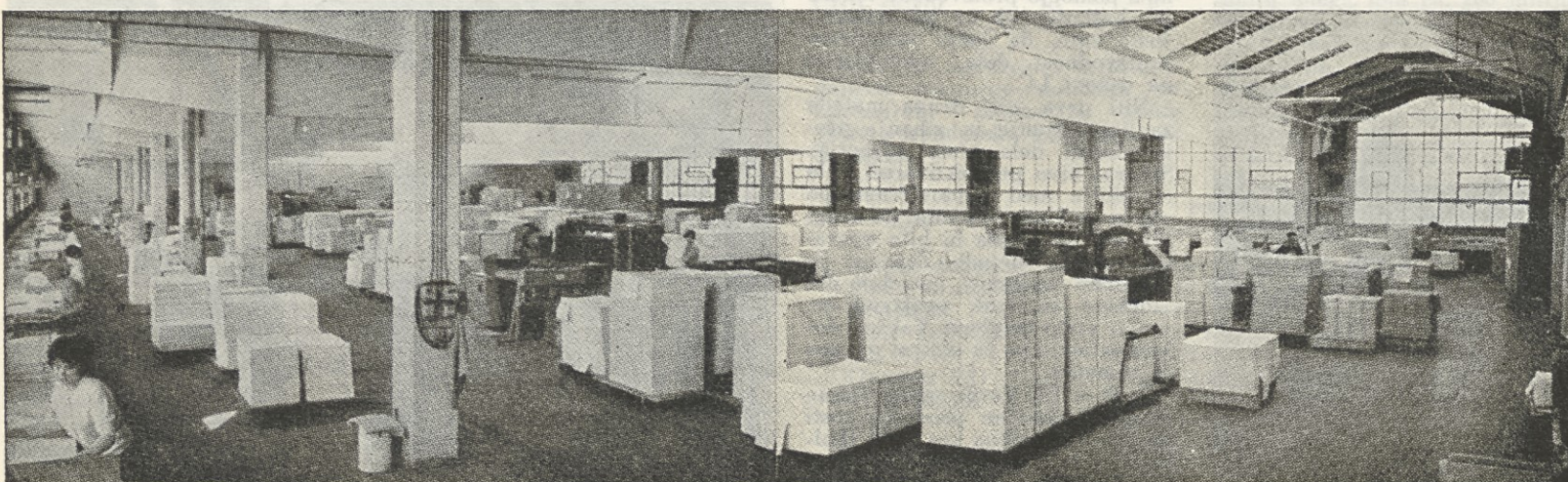
Ko pri vsakdanjih opravilih uporabljate naše ceste, se vedno in povsod zavedajte, da ste dolžni nase paziti tudi sami.

Ceste prečkajte na prehodih za pešce, kjer pa teh ni, pa pravokotno s cesto, šele potem, ko ste se prepričali, da vam ne grozi nobena nevarnost.

Po cesti hodite po robovih, kajti ostala cesta je določena nam.

POMNITE! Z DISCIPLINIRANO UPORABO CESTE, BOSTE KORISTILI SEBI, NAM IN SKUPNOSTI

Soferji



Sortirna dvorana premaznih papirjev. Ta motiv je iz Anglije, toda tudi pri nas pričakujemo nekaj podobnega

Trgovina s papirjem v svetu

Tokrat:

Vevče - Velika Britanija in Italija

VEVČE, NOVEMBRA — Pred kratkim sta po svoji dolžnosti obiskala inozemske kupce papirja direktor podjetja tovariš Albin Vengust in komercialni direktor tovariš Drago Marolt. Slednjega smo zaprosili za prispevek, v katerem naj nam opiše položaj trgovine s papirjem in odnos oz. oceno tujih strokovnjakov do naših papirjev. Opis je splošen. V naslednji številki našega glasila bo opisal še nekatere podrobnosti. Danes nekaj besed o Veliki Britaniji in Italiji.

V Veliki Britaniji je tekla zibelka evropske papirne industrije. To so bili časi, ko so papir izdelovali še iz tekstilnih vlaken in teh je bilo na tem otoku v izobilju, saj je bila tekstilna industrija ena prvih in najpomembnejših industrijskih vej Anglije prejšnjega stoletja. Kasneje je papir zamenjal tekstilna vlakna za lesna, lesa pa v Veliki Britaniji nikoli ni bilo več kot ga je bilo potrebno za rekvizite za igranje golfa in za igre lova na lisico. Kljub temu pa papirna industrija v tej deželi ni zamrla, marveč se je pogumno razvijala, čeprav mora celulozo in lesovino skoraj v celoti uvažati. Razvoj je bil tako močan, da je danes Velika Britanija največja evropska država — proizvajalka papirja in kartona.

Velika Britanija je svoje izdelke prodajala po svojih kolonijah in po vsem svetu. Njeni trgovci pa so bili najbolj obveščeni trgovci, bili so tako rekoč prisotni na vseh tržiščih. Zato niso prodajali samo svojih izdelkov, ampak tudi izdelke, ki so jih sami kupovali od tovarn izven Anglije. London je postal največji trgovski center, preko katerega je ostali svet prodajal vse vrste blaga. Ta pomen Londona sicer po drugi svetovni vojni polagoma upada, vendar je njegova moč še vedno pomembna, zaradi izredne spretnosti tamkajšnjih trgovcev.

Tovarne papirja v Angliji vse manj nastopajo posamezno na tržišču in se vse bolj povezujejo v gigantske grupe. Kapital se vse

bolj združuje. Najpomembnejše grupe Wiggins Teape, Bunzel in Bowater obsegajo vsaka po nekaj desetih tovarn papirja v Veliki Britaniji in izven nje. Njihove komercialne službe so koncentrirane v Londonu in vsaka od njih zaseda ogromna poslopja. Razen prodaje proizvodnje svojih tovarn se vsaka od teh grup ukvarja tudi s prodajo papirjev drugih proizvajalcev po vsem svetu, od katerih kupujejo papir in ga prodajajo dalje na različnih tržiščih. Papir kupujejo tudi od naših tovarn in ga prodajajo dalje. Takšen obseg poslovanja jim omogoča, da ima vsako od teh podjetij nešteto direktij, od katerih vsaka obdeluje samo določeno tržišče, npr. Bližnji vzhod, severno Afriko ali zahodno Afriko itd. To jim omogoča zagotoviti prodajo proizvodnje svojih tovarn tudi v manj konjunkturalnih razdobjih, poleg tega pa morejo zaradi poznavanja razvoja papirne industrije v konkurenčnih državah rentabilneje usmerjati investicije v lastni državi.

Britanski trgovci zato kupujejo pri nas tiste vrste papirjev, ki so kvalitetno na potrebni višini in ki so glede cene konkurenčni. To so predvsem brezlesni pisalni papirji, bankpost papirji, zlasti v nižjih gramaturah, ciklostil papir in kulerji. Seveda pa obstajajo možnosti prodaje tudi vseh drugih naših papirjev, tako ofset, naravnih za umetni tisk, voluminoznih papirjev itd. Naši papirji so pri teh trgovcih že znani in naša tovarna predstavlja zanje zaradi svoje kvalitete in komercialnega servisa evropsko tovarno. zanesljivega partnerja in ima pri vseh teh trgovskih hišah široko odprta vrata. Da je to živa resnica, najbolj dokazuje hiter porast vrednosti našega izvoza na to tržišče. Od leta 1963, ko smo izvozili za 80.000 dolarjev, smo leta 1964 izvozili že za 142.000 dolarjev, letos pa v desetih mesecih že za ca. 400.000 dolarjev. Ta laskava ocena nam ne sme zamergiti pogleda v stvarnost. Vedeti moramo, da sedaj tem kupcem prodajamo skoraj izključno pisalne papirje. Dosedanji renome, ki smo si ga ustvarili, nam odpira možnosti, da asortiment razširimo tudi na tiskovne papirje, na nas pa leži velika odgovornost, da bomo na tem težavnem področju ohranili sloves, ki smo ga z vztrajnim delom pridobili.

Cene na tem tržišču so trenutno čvrste, vendar ni znamenj, da bi te mogle porasti. Padec cene celuloze na svetovnem tržišču v zadnjem mesecu in znaki krize v določenih državah

nas navdajajo z občutkom opreznosti. Če smo omenili besedo »kriza« potem nas ta ocena že popelje v sosednjo Italijo. Temperamentna Italija ima podobnosti pa tudi mnogo nasprotij s flegmatično Anglijo. Kot v Angliji je tudi tu pomembna papirna industrija brez zadostne lastne surovinske osnove. Ogromne količine celuloze iglavcev uvažajo in jo pomešajo s svojimi celulozami listavcev in slame. Kot v Angliji, je tudi tu množica papirnih tovarn, od katerih večina so majhne, manjše kot Vevče. V nasprotju z angleškimi tovarnami nastopajo italijanske tovarne še samostojno in se ne združujejo v večje proizvodne in finančno komercialne grupe. Zaradi visokih proizvodnih stroškov prodajajo skoraj izključno le na domače tržišče in so od njega tudi odvisne. Zaradi hitrega gospodarskega razvoja Italije v obdobju 1950—1960 je potrošnja papirja v Italiji narasla, s tem pa tudi cene papirja in dobički. To jim je omogočala tudi država z visokimi zaščitnimi carinami. Nagel gospodarski razvoj jih je zanesel, v svoji naglici so postavljali nove tovarne papirja, v starih pa nove stroje. Gospodarski razvoj v Italiji je v zadnjih dveh letih upadel, potrošnja papirja ni narasla tako naglo kot so predvidevali, prekomerna povečana proizvodnja papirja zaradi izredno visokih proizvodnih stroškov ne more iskati prodaje na zunanjih tržiščih na domačem, italijanskem tržišču, pa takih količin prodati ne more. Razdrobljena industrija se obupno bori. Vsaka tovarna išče zase kupca. Bolj se večajo neprodane zaloge bolj znižujejo prodajne cene. Brezlesni pisalni papir, ki so ga italijanske tovarne še pred dvema letoma prodajale po 210 Lit, ponujajo danes že po 158 Lit. Nobena tovarna več ne proizvaja z dobičkom, vse izgublja. Ker cena iz dneva v dan pada, nihče ne kupuje papirja več, kot ga sproti potrebuje. Ve, da bo jutri kupil papir že ceneje. V taki situaciji skuša papirna industrija Italije doseči sporazum, da bi vse tovarne en teden v mesecu ne proizvajale. Na ta način upajo znižati proizvodnjo na takšno količino, ki jo bo tržišče še absorbiralo, in kar jim bo omogočalo zvišati cene vsaj toliko da ne bodo več proizvajale z izgubo. Ali jim bo to uspelo, ali pa bo določeno število podjetij propadlo, na to bo odgovorila bližnja prihodnost. V takšni situaciji je tudi seveda za nas jasno, da ni ugoden trenutek ko bi se z pomembnejšimi količinami spuščali na to tržišče. Zaradi nizkih cen bi s prodajo večjih količin na to tržišče mogli tudi sami iskati kratkih rok. Spremljati moramo situacijo in z manjšimi simboličnimi količinami ostali prisotni na tem razburkanem tržišču.

Italijansko tržišče pa ima še drugo nasprotje proti angleškemu tržišču. Italija nima velikih trgovcev, ki bi preprodajali blago po vsem svetu. Italija kupuje papir za sebe, za predelovalce papirja, za tiskarnarje, za trgovino na drobno. Italija kupuje papir, ki ga sama troši, ne za Azijo, Afriko, Sr. Ameriko. Italijanska predelovalna industrija in tiskarništvo pa je visoko razvito, kvalitetno. In zato zahteva za vsako posamezno operacijo najustreznejši papir. Prodaja v Italijo pomeni neprestano študijo, neprestano spremljanje razvoja tehnologije. Vsak zastoj, vsako samozadovoljstvo pomeni izgubo kupca, reklamacije izgubo terena. In tu smo padli na izpitu, padali nešteto krat. Zdaj imamo čas, da v miru nadoknadimo to in da zrastemo vsaj toliko, da bomo lahko postali jutri normalni poslovni partnerji italijanskim potrošnikom papirja.

D. M.

Ugodna ocena gospodarjenja

KOLIČEVO, NOVEMBRA — V podjetju smo konec oktobra prejeli od Službe družbenega knjigovodstva podatke o enotnih kazalcih poslovnega uspeha gospodarskih organizacij za podjetja industrije papirja Jugoslavije. Ti podatki se nanašajo na 29 podjetij papirne industrije za prvo polletje 1964 in I. polletje 1965.

Primerjave med posameznimi podjetji so zelo zanimive, posebno še, če primerjamo rezultate našega podjetja z rezultati drugih podjetij naše stroke v Jugoslaviji. Ugotavljanje in presojanje uspehov gospodarjenja na tak način je bilo predpisano v Sporazumu o enotnih kazalcih poslovnega uspeha gospodarskih organizacij (Ur. list SFRJ št. 27 od 10. VII. 1965).

Med drugimi določili je v Sporazumu določeno:

1. Gospodarske organizacije presojuje svoj poslovni uspeh tako, da izhajajo od neto produkta kot vrednostnega izraza rezultatov, ki jih dosegajo v svojem poslovanju.

Število delavcev in velikost poslovnih sredstev, ki jih uporablja gospodarska organizacija, sta najpomembnejša faktorja, ki vplivata na velikost in gibanje neto produkta. Zato uporabljajo gospodarske organizacije za osnovno spoznavanje svojega poslovnega uspeha te enotne kazalce:

— doseženi neto produkt nasproti primerjalnemu neto produktu;

— neto produkt na delavca;

— neto produkt nasproti angažiranim poslovnim sredstvom.

2. Poleg enotnih kazalcev poslovnega uspeha, ki temeljijo na neto produktu, uporabljajo gospodarske organizacije za natančnejše spoznavanje poslovnega uspeha tudi:

— količino realizirane proizvodnje in

— celotni dohodek nasproti porabljenim sredstvom.

Poleg enotnih kazalcev poslovnega uspeha, ki dajejo samo splošno sliko poslovnega uspeha gospodarske organizacije, je nujno spoznati in primerjati tudi pogoje gospodarjenja in sicer z naslednjimi enotnimi kazalci:

— angažirana poslovna sredstva na delavca.

— delovne priprave na delavca,

— stopnja sposobnosti delovnih priprav,

— razmerje med delovnimi pripravami in osnovnimi sredstvi,

— razmerje med prometnim davkom in neto produktom in

— delež čistega dohodka v neto produktu.

Prav tako pa ne smemo pri presojanju poslovnega uspeha in pogojev gospodarjenja zanemariti kazalce o delitvi čistega dohodka, o višini osebnih dohodkov in podobno.

V našem podjetju že več let spremljamo poslovne uspehe na ta način, da primerjamo določeno obdobje tekočega leta z istim obdobjem preteklega leta. Na ta

način lahko samo ugotovljamo, kdaj smo delali boljše ali slabše in zakaj. Pri teh primerjavah nam je manjkalo podatke o poslovnem uspehu in o pogojih gospodarjenja pri drugih podjetjih naše stroke. Manjkalo pa je ta podatek zaradi tega, ker obdelava vseh podatkov od celotne industrije terja precej časa in zato te primerjalne preglede dobimo s precejšnjo zakasnitvijo. To je tudi razlog, da teh podatkov nismo objavili že prej, že v

poročilu o poslovanju podjetja za devet mesecev letošnjega leta.

V tem članku ne nameravamo podrobneje obravnavati doseženega uspeha gospodarjenja, naš namen je le, da bralce informiramo o položaju podjetja glede na dosežne uspehe in na vzroke, ki so v pretežni meri vplivali na take rezultate.

Lista nekaterih kazalcev poslovnega uspeha in pogojev gospodarjenja je naslednja:

Zap. št.	Kazalec	Izračun	Znesek			Mesto 1965
			1964	1965	1964 I. polletje	
1.	Produktivnost	$\frac{NP}{R}$	1861	2215	3	1
2.	Rentabilnost	$\frac{NP}{S}$	0,405	0,497	5	5
3.	Ekonomičnost	$\frac{UP}{US}$	1,96	2,06	6	3
4.	Tehnična opremljenost	$\frac{On}{R}$	4368	4256	8	13
5.	Udeležba opr. v osn. sred.	$\frac{On \times 100}{Osn}$	73	73	3	3
6.	Udeležba OD v dohodku	$\frac{BLD \times 100}{D}$	50	53	2	6
7.	Izplač. OD na delavca	$\frac{ILP}{R}$	256	367	5	2

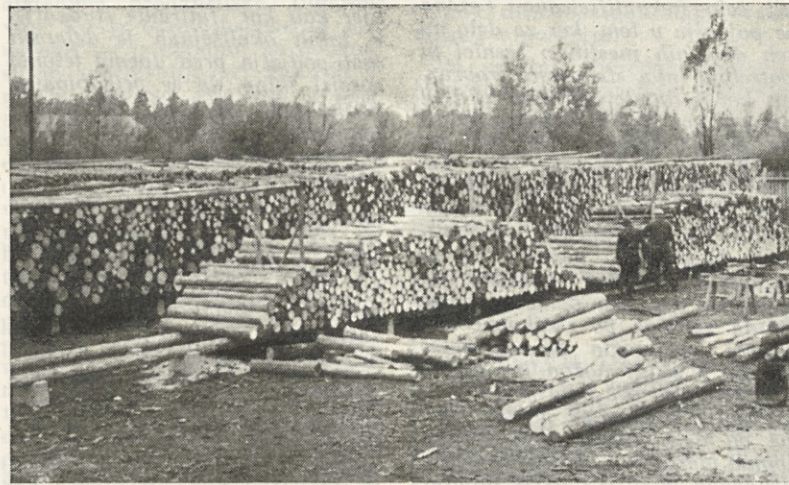
Krivulje treh osnovnih kazalcev: produktivnost, ekonomičnost in rentabilnost, pokažejo, da smo bili v I. polletju 1965 glede produktivnosti na 1. mestu (lani na 2.), glede ekonomičnosti na 3. (lani na 4.) in glede rentabilnosti na 5. (lani na 6. mestu).

Značilno za vse tri kazalce je, da smo dosegli v letu 1965 višje mesto, kar je tudi razumljivo, saj so izračunani indeksi letošnjega prvega polletja, v primerjavi z lanskim prvim polletjem pri produktivnosti 119, pri ekonomičnosti 105 in pri rentabilnosti 125. To nam kaže ne samo to, da so naši rezultati boljši od večine drugih podjetij, ampak tudi boljši kot lansko leto.

Iz razpredelnice v primerjavi z letošnjim in lanskim 1. polletjem vidimo, da smo glede dosežene produktivnosti od lanskega tretjega mesta skočili na prvo mesto, pri rentabilnosti smo ostali na istem mestu kot lansko leto, pred nami pa je od podjetij samo Sladki Vrh, poleg tega pa še obrat Banjaluke in obrata Rijeke, Gerovo in Odžaci. V pogledu ekonomičnosti smo od šestega mesta v lanskem letu prišli v letošnjem letu na tretje mesto, pred nami je le papirnica Rijeka in njen obrat Odžaci.

Taki rezultati ne pridejo sami od sebe. Na to vplivajo razni faktorji ki jih lahko grupiramo na zunanje in notranje. Med zunanje faktorje, ki so v določeni meri vplivali na take rezultate, so vsekakor ugoden položaj podjetja, glede na to, da smo edini proizvajalec kromonadomestek kartona v Jugoslaviji in pa razmeroma visok prometni davek, ki smo ga plačevali na te pro-

izvode do 27. VII. 1965 in ki je vplival na relativno visok celotni dohodek in neto produkt. Med notranje faktorje pa bi lahko šteli: strokovno delovno silo, dobro organizacijo dela, maksimalno izkoriščanje kapacitet, specializacijo v asortimentu proizvodnje, ugodno razmerje med



Od pravilnega uskladiščenja lesa je odvisna kakovost lesovine. Motiv iz lesnega prostora v Količevu

delovnimi pripravami in osnovnimi sredstvi, tehnično opremljenost delovne sile in nazadnje tudi stimulativen sistem nagrajevanja. Naj pri tem navedemo samo en podatek, ki v mnogočem vpliva na doseženi rezultat. Medtem ko pri nas predstavlja od skupne vrednosti osnovnih sredstev, vrednost opreme 73%, se pravi da je vrednost zgradb 27%, je v zidove pri drugih podjetjih vloženo mnogo več. Tako znaša v vsej industriji papirja vrednost gradbenih objektov v skupni vrednosti osnovnih sredstev 37%, v Maglaju 38%, v Plaškem 40% in v Ivangradu 45% in v Odžacih celo 54%.

Če upoštevamo, da zidovi ne prispevajo k višji proizvodnji, njihova vrednost in njihovo vzdrževanje pa močno bremenita stroške in zmanjšujeta dohodek, potem nam bo razmerje med delovnimi pripravami in osnovnimi sredstvi dalo odgovor na marsikatero vprašanje.

Kot smo že dejali, ni naš namen podrobneje obravnavati uspeha gospodarjenja, ampak le informirati bralce. Vseeno pa je treba poudariti, da v nobenem primeru ne smemo biti z dosežki zadovoljni ter da moramo nenehno iskati pota za boljše gospodarjenje in večje uspehe, kajti isto bodo delali tudi drugi kolektivi v Jugoslaviji in kaj lahko se nam zgodi, da bomo ob prevelikem samozadovoljstvu začeli drseti navzdol.



MLADINSKA KONFERENCA

KOLIČEVO, NOVEMBRA. — Konec septembra je bila v podjetju redna letna konferenca mladinskega aktiva. O delu, uspehih in neuspehih mladinske organizacije je poročal dotodanji predsednik Marjan Kotnik. Iz njegovega poročila je razvidno, da je imel mladinski odbor sedem rednih in osem razširjenih sej. Na prvih sejah so člani odbora obravnavali sklepe mladinske konference, sestavili program dela, razdelili delo na posamezne dejavnosti in zadolžili vsakega člana za določeno področje dela. Na idejno-vzgojnem področju je odbor programiral več predavanj. Vseh predavanj niso priredili zaradi nezainteresiranosti mladine na idejno-vzgojnem področju. V Domžalah je bila organizirana večerna politična šola za mlade komuniste in člane mladinskih aktivov. Te šole so se udeležili trije mladinci, od katerih sta dva uspešno zaključila šolo. Preda-

dokaj uspešno udeleževali. Udeležili so se nastopov za občinsko sindikalno prvenstvo, bili na okrajnem prvenstvu ter pomerili svoje moči s športniki sosednjih tovarn.

Za 20. obletnico osvoboditve je mladinska organizacija za svoje člane organizirala izlet na Pohorje k Trem žebcljem, kjer je v neenaki borbi padel pohorski bataljon.

Po končanem poročilu je bila zelo pestra razprava v kateri je sodelovalo precejšnje število mladincev. Razprava je bila zelo konkretna saj so posamezni diskutanti razpravljali o disciplini, štipendiranju, reformi, o notranjih rezervah ter o izobraževanju.

Po končani razpravi je poročal predsednik nadzornega odbora, nakar je bil razrešen stari odbor. V novi mladinski odbor so bili izvoljeni:

1. Vlado Avbelj
 2. Anton Capuder
 3. Franc Cander
 4. Magda Ferjančič
 5. Henrik Marolt
 6. Janez Otrin
 7. Veronika Osolnik
 8. Peter Potočnik
 9. Anica Rode
- V nadzorni odbor:
1. Marija Grčar
 2. Marjan Kotnik
 3. Milena Pančur

Na podlagi referata, poročil in razprav na mladinski konferenci, je komisija predlagala naslednje sklepe in smernice mladinskega dela v prihodnjem obdobju:

1. Skrbeti je treba za nenehno idejno-politično izobraževanje in vsestransko razgledanost mladine, da s tem usposobimo čimveč mladincev za upravljanje.

2. Mladinci, člani samoupravnih organov in družbeno-političnih organizacij, se morajo zavzemati za naprednejša stališča v smislu nenehne krepitve demokracije družbenih odnosov in samoupravnega sistema.

3. Mladinska organizacija mora biti tekoče obveščena o delu samoupravnih organov, spremljati njihove sklepe in priporočila.

4. Mladinska organizacija mora tesneje sodelovati s sindikalno podružnico in organizacijo ZK v podjetju.

5. Tesneje sodelovati z mladinskimi aktivimi sosednjih podjetij v izmenjavi mnenj, izmenjavi obiskov, na kulturnem in športnem področju.

6. Aktivno sodelovati pri uresničevanju načel gospodarske reforme, tako v podjetju kot v družbeno-političnih skupnostih.

7. Aktivno se mora vključevati v proizvodni proces, iskanje notranjih rezerv in zvišanje produktivnosti.

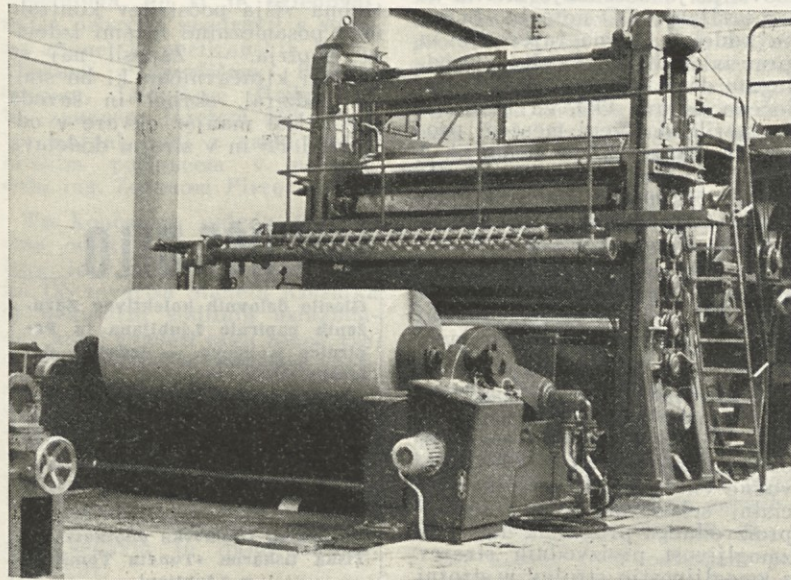
8. Delo mladine v podjetju čimbolj decentralizirati da bodo prišle do izraza želje in hotenja vseh mladih ljudi.

9. Nadaljevati z delom v podjetju na kulturno-zabavnem področju, gojiti športno in rekreacijsko dejavnost.

10. Mladinski odbor si mora pripraviti program dela za tekoče obdobje. Program naj bo razdeljen po posameznih obdobjih in po preteku določenega obdobja mora odbor obravnavati vse izvršene in neizvršene naloge.

Novoizvoljenemu odboru čestitamo in mu želimo čimveč uspeha v vodenju mladinskega aktiva.

K. M.



Vložitev in navijanje kartona na navijalnem aparatu v papirnici Količevu

Človek ni stvar, ki se jo da zavreči

KOLICEVO, NOVEMBRA — V predzadnji številki »Našega dela« smo objavili izobrazbeno in kvalifikacijsko strukturo zaposlenih v našem podjetju. Splošna ugotovitev je bila, da je ta struktura nezadovoljiva, ter da je treba nekaj ukreniti za njeno izboljšanje.

Podatke, ki so bili objavljeni, je upravni odbor že obravnaval in sprejel nekatere predloge ukrepov, ki jih misli predložiti delavskemu svetu v obravnavo. Ti predlogi, kakor tudi sami podatki o kvalifikacijski strukturi, so izzvali v kolektivu različne komentarje, prigovore in celo strah. Zlasti je ta razprava imela, lahko rečemo, precej neugoden odmev med delavci, zaposlenimi po pisarnah.

Za kaj pravzaprav gre? Če na kratko odgovorim na to vprašanje, bi zapisal takole: Gre za zahtevo, da mora imeti vsak zaposleni v podjetju ustrezno strokovno izobrazbo za delo, ki ga opravlja. Ta zahteva niti ni nova, niti ni samo naša posebnost. Tako zahtevo postavlja dnevno družbenoekonomski sistem v naši zemlji in mi ne moremo biti neka izjema, »oaza zadovoljstva«, ka-

kor nas je nekoč imenovala neka novinarka. Zahteva ni nova v tem smislu, ker smo si mi take cilje zastavili že pred leti, le da smo največjo skrb posvetili proizvodnim obratom, medtem ko so druge službe (z izjemo tehnične) relativno zaostajale. Marsikdo se bo verjetno spomnil razprave, ko smo pred leti sprejemali pravilnik o strokovnem izobraževanju in napredovanju. Takrat je bila zlasti živa razprava v proizvodnji. Nekateri so šli tako daleč, da so sprasevali, če so sploh še potrebni v podjetju ali pa morajo pobrati šila in kopita in si poiskati službe drugje. Kmalu so se prepričali, da ne gre za to, ali bo kdo ostal ali šel, pač pa da gre za določeno kadrovsko politiko, ki naj zagotovi, da v bodoče zasedajo odgovorna delovna mesta taki delavci, ki imajo ustrezno strokovno izobrazbo, tistim pa, ki že zasedajo določena delovna mesta, pa zanje nimajo ustrezne izobrazbe, je treba omogočiti in pomagati, da si jo pridobijo. Tudi tokrat gre za podobno zadevo, s to razliko, da sedaj skušamo zajeti poleg proizvodnje še druge službe v podjetju.

Pri uresničevanju take politike se je pojavila težava, ki izvira še iz časov, ko so bili zaslužki v podjetju v veliki meri odvisni od števila kvalificiranih in visokokvalificiranih delovnih mest. Takrat so predpisi določali, da je sklad za plače tem večji, čim višja je kvalifikacijska struktura delovnih mest. Razumljivo je, da so v taki situaciji bila okarakterizirana za kvalificirana in visoko kvalificirana delovna mesta tudi taka, ki jih v resnici lahko imenujemo polkvalificirana, pručena ali celo nekvalificirana. Težava se pojavlja v tem, ker za delo na teh delovnih mestih v resnici ni potrebna taka strokovna izobrazba, kot jo dajejo poklicne ali druge šole, mi pa bi jo po pravilniku morali zahtevati od teh delavcev, da jo naredijo. Ker jim take zahteve ne moremo postaviti (ker je nesmiselno), je ne moremo z vsoto odločnosti postaviti tudi drugim. Če hočemo, da to težavo odpravimo, je nujno, da ponovno ocenimo delovna mesta in da zahteve po strokovni izobrazbi postavimo na realnejša tla. To je sedaj možno, ker osebni dohodki niso več odvisni od kvalifikacije delovnega mesta, pač pa od dela. Ravno tako bi delovna mesta, ki bi jim prisodili drugačno kvalifikacijsko stopnjo, obdržala sedanje število točk, tako da delavci na teh delovnih mestih ne bi bili prizadeti. Z novo oceno bi pa dosegli to, da bi organi samoupravljanja in odgovorna služba imeli jasno sliko pred seboj o tem, komu in kakšne zahteve naj postavijo glede strokovne izobrazbe.

Prizadevanja samoupravnih organov in služb v preteklih letih za izboljšanje izobrazbene strukture zaposlenih so dala določene pozitivne rezultate, ki pa še niso zadovoljivi. Zdi se mi, da je eden najbolj pomembnih rezultatov teh prizadevanj spremenjen odnos večine zaposlenih do strokovnega izobraževanja. Čedalje manj se namreč slišijo glasovi proti izobraževanju, čedalje več pa je tistih, ki si želijo pridobiti strokovno izobrazbo. To je razveseljivo dejstvo, če upoštevamo, da je še pred nekaj leti bilo težko organizirati kakršno koli obliko izobraževanja. Da ta trditev drži, pričajo podatki o zaposlenih, ki se strokovno izobražujejo po delovnem času. Po podatkih, ki jih ima kadrovska služba, se zaposleni šolajo v naslednjih višjih, srednjih in poklicnih šolah:

I. stopnja strojne fakultete	2
višja šola za organizacijo dela	2
višja komercialna šola	5
višja politična šola	1
I. stopnja fakultete za kemijo	1
ESS — večerna	8
ESS — dopisna	2
TSS — kemija	1
TSS — papirna	5
TSS — lesna	1
TSS — elektro	1
poklicna papirna za odrasle	17
Skupaj	44

V večeno osnovno šolo hodi 11 delavcev.

Razen tega pa štipendiramo študente in dijake na naslednjih rednih fakultetah in šolah:

Strojna fakulteta	1
Fakulteta za narav. in tehn.	1
— kemija	1
Ekonomski srednja šola	2
Srednja administrativna	1
TSS — papirni oddelek	1
Poklicna papirniška	15
Skupaj	19

V remontnih delavnicah se uči 22 vajencev za strugarje, ključavničarje, instalaterje in električarje.

Iz podatkov o izrednem šolanju zaposlenih lahko povzamemo dve ugotovitvi:

Prvič: da je bila kvalifikacijska struktura zaposlenih res nizka (in je še), ker večina, ki se sedaj šola, že ima delovno mesto, nima pa za to delo ustrezne izobrazbe, in drugič: da je pretežna večina teh ljudi pravilno razumela in dojela ukrepe samoupravnih organov.

Tu bi rad še nekaj poudaril. Naše podjetje je imelo v preteklem obdobju veliko razumevanja do štipendiranja, saj smo imeli od leta 1955 do letos vsako leto na seznamu od 15 do 23 štipendistov. Ko pa smo napravili analizo o tem, koliko štipendistov pride v podjetje po končanem študiju, smo ugotovili, da iz srednjih šol pride manj ko polovica, z visokih šol pa pride komaj ena četrtnina vseh štipendistov. Drugi se »porazgube«. Ali nadaljujejo študij ali odidejo drugam. Dosti je bilo pa tudi takih, ki študij resno niti ne jemljejo — ostanejo »večni« študenti, oziroma se zaposlijo kjer koli kot »falirani« študentje. V takih okoliščinah je delovski svet podjetja pred dvema letoma sprejel sklep, da se pridobivanje strokovnih kadrov preusmeri predvsem na šolanje že zaposlenih delavcev, oziroma, da se osem zaposlenim, ki se želijo izobraževati, pa je taka izobrazba v skladu s potrebami podjetja, nudi vsestranska podpora, tako denarna, kot tudi drugačna pomoč. Rezultat te preusmeritve kadrovske politike so številke, ki so zgoraj navedene. Taka politika ima tudi to dobro posledico, da se delavci, ki že vrsto let uspešno opravljajo svoje delo, pa zanj nimajo formalne izobrazbe, ne počutijo ogrožene ali manj vredne. Ne smemo misliti, da je človek stvar, ki se jo da v določenem trenutku zavreči. Danes se veliko govori in piše o ljudeh, ki zasedajo določena delovna mesta, a zanje nimajo formalne izobrazbe. Pri tem se marsikomu godi krivica. Naše podjetje je izbralo bolj sprejemljivo politiko: namesto zamenjave, nudi takim kadrom pomoč, da si pridobijo manjkajočo izobrazbo. To je tudi prav. Če pa kdo ni zmožen, mu nobena šola ne bo pomagala. M.



Gibčen, marljiv in prizadeven je Tone Ham. S svojim kombijem je povsod pravočasno na mestu

KADROVSKA SLUŽBA POROČA

IZ OBRATA VEVČE

Prišli v mesecu oktobru 1965:

Vid Vilfan, praktikant v proizvodnji
Stojan Kralj, nosilec na holandskih
Slavko Skrjanc, pospravljaev izmeta
Marijan Kurent, pospravljaev izmeta
Karel Jene, čistilec lesa
Marjeta Zupančič, pomočnica kuharice

Odšli v mesecu oktobru 1965:

Stane Kališek, izključen iz delovne skupnosti
Franc Kobe, izključen iz delovne skupnosti
Franc Jakulin, invalidsko upokojen
Franc Skrjanc, sporazumno
Stojan Kralj, sporazumno
Franc Osmek, upokojen
Anton Tramte, upokojen
Julijana Smerdu, upokojena

Poročili so se:

Mitja Keber z Magdaleno Rotar
Franc Kržin s Cecilijo Subelj
Franc Svetek z Alenko Remec
Joža Perša z Adolfom Ogrinom
Peter Novak z Amalijo Klč

Cestitamo!

Nagrajenci za rešitev »Povezani zemljepisni magični kvadrati«

Rešitev »Povezani zemljepisni magični kvadrati« iz prejšnje številke:

1. kvadrat: tečaj, obala, Alamo, Jakob;
2. kvadrat: Lavra, aleat, račun, Atene;
3. kvadrat: Modra, obrat, Rahe, Atrek;
4. kvadrat: Elvas, Laila, Aleks, Samsu;
5. srednji kvadrat: Mokra, obrat, rakel, atola.

V označenih krogi vodoravno in navpično so kraji znani po papirni industriji i. s.: Čačak, Vevče, Drvar, Videm-Krško.

Tokrat smo prejeli rešitve samo od bralcev iz Papirnice Količevo. Komisija je od 9 poslanih rešitev izrežala naslednje nagrajence:

1. Rija Pelan, ki prejme 5000 dinarjev;
2. Janez Mežan, ki prejme 2000 dinarjev;
3. Brani Marinček, ki prejme 1000 din;
4. Janez Otrin, ki prejme 1000 dinarjev;
5. Zora Otrin, ki prejme 1000 dinarjev.

Sklepi PE Vevče

DS PE Vevče je obravnaval predlog oddelka za nagrajevanje za korekturo predpisa za ugotavljanje OD v delavski restavraciji ter ga v celoti potrdil.

Zaradi spremembe pogojev poslovanja je dosedanje merilo za ugotavljanje OD nerealno in zato oddelek za nagrajevanje in prav tako UO PE Vevče — predlagata, da se korrigira tako: Za določeno osnovo OD, za katerega je merilo doseženi mesečni promet, se spremeni od sedanjih 5 milijonov din na 6 milijonov. Za vsakih 50.000 din namesto sedanjih 25.000 se osnovna vsota osebnih dohodkov poveča za 1 %.

Združita naj se tudi obe osnovi za dosežen promet menze in bifeja, da se bo v bodoče osebni dohodek ugotavljal po enotnem merilu.

»Strojna dodelava papirja« je dejansko ozko grlo v naši proizvodnji. Zaradi tega so problem obravnavali na seji UO proizvodne enote in sklenili: komercialni sektor mora pri sestavi proizvodnega programa uskladiti zmogljivost proizvodnih strojev z zmogljivostjo strojev v strojni dodelavi, kakor tudi z nabavo surovin. Vse reklamacije mora

Rodili so se:

Stanku Rangusu, hči Darja
Sonji Kamšek, sin Borut
Francu Brajerju, sin Bogomir

Cestitamo!

Iz Papirnice Količevo

V mesecu oktobru so odšli iz podjetja:

Janez Cretnik, sporazumno
Milan Slapar, sporazumno
Vera Frbežar, umrla
Nikola Pupovac, sporazumno

Rojstva:

Stanislavu Jogerju se je rodila hčerka Emica.

Cestitamo!

Poroke:

Jože Horvat se je poročil s Frančiško Barlič.

Cestitamo!

IZ OBRATA MEDVODE

V mesecu oktobru se ni nihče novo zaposlil.

Odšli so:

Anton Jeras, upokojen
Vinko Zabkar, sporazumno
Stjepan Novak, samovoljno

Požar v upravnem posloplju na Vevčah

VEVČE, NOVEMBRA — Pre pogost vzrok vseh nesreč, bodisi prometnih, obratnih ali drugih, je neprevidnost. Tako je ta botrovala tudi požaru v pisarni prodajnega oddelka dne 4.11.1965. Ta dan so namreč električarji popravljali napeljava in pri tem izklopili električni tok. Neizklopljena električna peč je pri vklopu toka zažarela, tedaj pa že ni bilo nikogar v pisarni. Tudi čistilka, ki je popoldne čistila pisarno, peči ni izklopila, čeprav spada to med njene osnovne dolžnosti. Ker je žareča peč stala približno vnetljive pisarniške opreme, se je ta vnela. Požar so opazili nekaj minut čez 20. uro delavci iz I. PS katerega zgradba stoji nasproti upravnega posloplja, v oddaljenosti okrog 80 m. Zanimivo je, da »ravno ta dan« tudi tovarniška sirena ni delovala, verjetno iz »objektivnih« vzrokov. Ker je zgorel precejšen del pisarniške opreme, se pokvarili nekateri računski in pisalni stroji in tudi sam prostor je občutno poškodovan. Je jasno, da škoda ni majhna. Stalno opominjanje in navodila o uporabljanju električnih peči niso zadostovala. Morda bo pa le ta požar nazorno poučil vse bolumarneže.

NAŠE DELO

Glasilo delovnih kolektivov Združenih papirnic Ljubljana in Papirnice Količevo. — Izdajata delavska sveta omenjenih tovarn. — Izhaja vsak mesec. — Odgovorni urednik Stane Robida. — Uredniški odbor: Ivan Bogovič, Janez Gašperin, Milan Korošec, Jože Lejko, Ljubo Millč, Tone Novak in Stane Skok. — Uredil Danilo Domanjko (Delavska enotnost). — Tiska tiskarna »Toneta Tomšiča« v Ljubljani