

# GOMILSKO

## HMELJARSKA VAS V SAVINJSKI DOLINI

MILAN NATEK



## Uvod

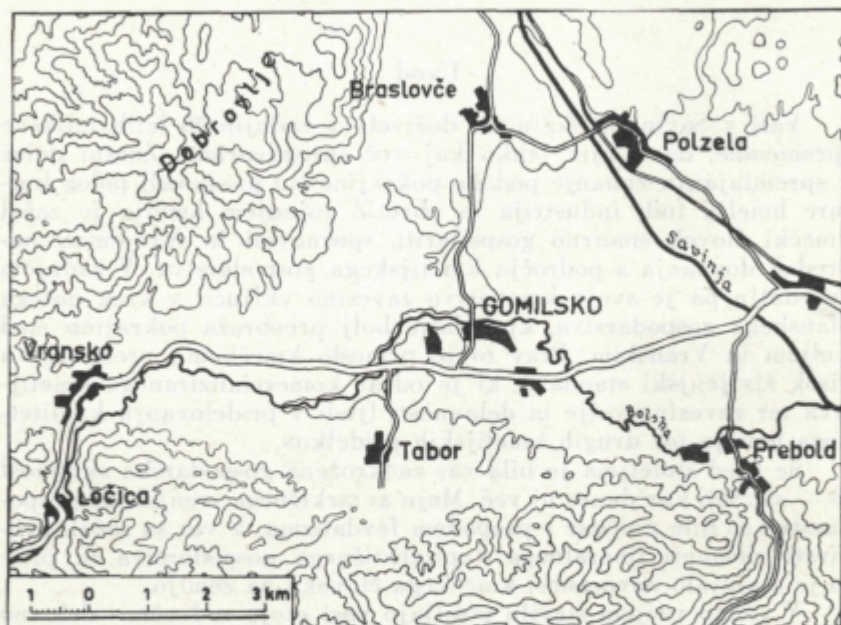
Vasi v Savinjski dolini so doživele v zadnjih 70 letih tolikšne spremembe, da o njih lahko kaj več spregovorimo. Znatni delež k spreminjanju zunanje podobe pokrajine sta prispevali poleg kulture hmelja tudi industrija in obrt. Z gojenjem hmelja je začel kmečki človek smotrno gospodariti, spoznavati in sprejemati napredna dognanja s področja kmetijskega gospodarstva. V zadnjem desetletju pa je svoje kmetijstvo zavestno vključil v krog našega planskega gospodarstva, ki čedalje bolj preobraža pokrajino med Celjem in Vranskim. Prav to je prineslo kmečkemu prebivalstvu visok življenjski standard, ki je odraz komercializiranega kmetijstva ter zavestne volje in delavnosti ljudi v pridelovanju kvalitetnega hmelja ter drugih kmetijskih pridelkov.

Še pred stoletjem je bila vas zaokrožena gospodarska skupnost (8 — str. 94), kar danes ni več. Meje avtarkičnega srenjskega gospodarstva so bile uničene s propadom fevdalizma. V vas so začeli prodirati elementi liberalnega kapitalističnega gospodarstva in prav to je zrahljalo navezanost kmečkega človeka na zemljo.

V vedno večjem številu pošiljajo vasi svojo »odvečno« delovno silo v tovarne in v druga industrijska podjetja, ki so se razvila v vsem hmeljarskem območju Savinjske doline. S tem se je pojavil v vasi nov razred mezdnih delavcev, ki dajejo naselju posebno zunanje obeležje. Delavske hišice z vrtovi, z manjšimi njivskimi parcelami, na katerih le redkokdaj najdemo kulturo hmelja, so odraz sožitja industrijskega delavca z vasjo in zemljo, iz katere je izšel. Industrijski delavec pa ne prinaša vasi samo zunanjih sprememb, ki se najbolj markantno kažejo v fiziognomiji vasi, pač pa prinaša še nekaj drugega, kar je sprva v pokrajini manj vidno in ima svoj izvor v človeku in v njegovi zavesti. To smemo s skromno besedo imenovati kultura. Zato je tudi popolnoma upravičena trditev, da dajeta industrija in obrt pečat agrarni pokrajini.

Vas je tista najmanjša gospodarska in sociološka enota, v kateri spreminjajo njeno vsebino in obliko vsi družbeno-gospodarski činitelji ter socialne reforme. Našteti vplivi se ne morejo kazati samo v spreminjanju vaškega lica in zazidalnega površja, temveč se najbolj globoko kažejo na vsem vaškem zemljišču. Vaško zemljišče:

zazidani del vasi s polji in travniki, odnosno z vso kmetijsko površino in gozdom daje osnovna materialna sredstva kmečkim ljudem. Ne samo to, Celokupno vaško zemljišče je prizorišče neštetihi geografskih, družbenih, socialnih in gospodarskih prepletanj, kar se najbolj očitno kaže v socialni in fiziognomični strukturi vasi. Vas s človekom in njegovim zemljiščem je vedno v toku dinamičnega procesa družbenih dogajanj, ki vedno spreminjajo njeno po-



Podoba 1. Topografski položaj naselja

dobu in prav zato nam kaže naselje v različnih časovnih obdobjih različno podobo v vsebini in obliki vasi.

Gomilsko stoji na robu diluvialne terase, kjer dolina Bolske prehaja v Savinjsko dolino. Poudariti je treba, da je bilo Gomilsko do druge svetovne vojne na zahodni meji gravitacijskega območja savinjske industrije. Šele po zadnji vojni je urbanizacija prešla pregrajo, ki so jo tvorila naselja na mlajši pleistocenski terasi (Grajska vas—Gomilsko—Glinje—Kamenče).

Omembe vredna je tudi lega Gomilskega na križišču »velike bele ceste« s stransko, ki vodi čez Braslovče in Letuš na Gorogransko ali pa v Šaleško dolino. V vseh časih je »velika cesta« dajala ton vsemu življenju v naseljih, ki so ob njej. Zgodovinarji domnevajo, da je bila pri Gomilskem stara rimska vozniška postaja Ad Medias. To nam tudi potrjujejo arheološka odkritja iz zadnjih desetletij

19. stoletja, ko so pri Gomilskem odkrili staro rimsko grobnico (24 — str. 12; 15 — str. 40, 41).

Industrializacija Savinjske doline in hmeljarstvo sta prinesla depopulacijo na Gomilsko in v vasi zahodno od nje. Primerjajmo samo rast števila prebivalcev v treh občestnih naseljih (Prekopa, Gomilsko, Šempeter v Savinjski dolini).

#### Rast števila prebivalcev 1869—1953 (28)

	1869	1880	1890	1900	1910	1931	1948	1953
Prekopa . . . . .	229	229	241	209	232	262	214	224
	100	100	105	96	101	116	96	97
Gomilsko . . . . .	332	351	398	398	358	364	341	354
	100	105	120	120	107	109	103	107
Šempeter . . . . .	275	282	305	335	365	397	511	526
	100	103	111	122	133	144	186	191

Prekopa in Gomilsko imata podobnosti v rasti števila prebivalstva, ker sta obe naselji pretežno kmečki. Pogojev za razvoj nekmetijskih gospodarskih panog je tu malo. Prebivalstvo Šempetra ni nikoli v tem času stagniralo, kar je preprečevala železnica, ki je povezala ljudi s Celjem. Poleg tega je Šempeter še vedno izhodiščna železniška postaja naseljem pod Mrzlico in vasem ob Bolski ter v dolini Motnišnice vse tja do Kozjaka. Zato ni čudno, da se je v Šempetru tako hitro in tako na široko razvila najrazličnejša obrtna dejavnost ter trgovina z lesom.

#### Poklicna struktura prebivalstva za leto 1953 (28 h)

	Delež moškega prebiv.	Delež aktiv. prebiv.	Delež industr. delavcev	Delež v kmet. zaposl.	Delež kmečkega prebiv.	Delež vzdrževa- nega prebiv.
Prekopa . . . . .	42,4	52,7	2,2	71,3	58,6	39,2
Gomilsko . . . . .	39,6	65,7	4,7	72,9	62,2	28,5
Šempeter . . . . .	43,3	46,5	20,6	40,9	31,4	46,7

Vzroke rasti števila prebivalstva v navedenih naseljih nam še bolj jasno osvetli struktura gospodarske usmerjenosti ljudi, ki se je razvijala vzporedno z rastjo moči posameznih gospodarskih panog. Skratka vsi fizični in antropogeografski činitelji so vtisnili Gomilskemu svoj pečat preteklosti in sedanosti, pečat s številnimi odtenki, ki so jih zapustili v razvoju vasi in njenega zemljišča družbeni in ekonomski vplivi. Jakost in učinkovitost teh vplivov se je odražala v krepitvi ali v slabljenju funkcij, ki jih je v preteklih stoletjih dobila vas kot lokalno središče ob vstopu v dolino Bolske.

## I. Prirodni pogoji za gospodarstvo

Dolina Bolske je zahodni podaljšek Celjske kotline. Na jugu meji na hribovje, ki spada po svoji geološki zgradbi k posavskim gubam, na severozahodu na sredogorski svet kraških Dobroveljskih planot z Menino planino. Na vzhodu prehaja dolina Bolske v široko naplavljeno ravnico Spodnje Savinjske doline. Pri Gomilskem, kjer je struga Bolske pomaknjena najbolj proti severu, se v ostrem kolenu preusmeri Bolskin tok proti jugovzhodu in teče dlje časa vzporedno s Savinjo. V tem kolenu, ki je vzrok številnim poplavam, stoji na terasi vas **G o m i l s k o**.

### 1. Geološki in geomorfološki pregled

Dolina Bolske od Gomilskega do Vranskega je tektonskega nastanka in je nastala na prehodu iz srednjega v zgornji oligocen. Tudi v to udorino je segal panonski morski zaliv, ki se je proti koncu oligocena umaknil z našega področja. V porečju Bolske tudi najnovejše raziskave niso odkrile miocenskih sedimentov (20 — str. 86). V oligocenskem morskem zalivu se je kopičil material, ki je dal osnovo laporasti glini sivici, v kateri nastopa kot vložek tudi do 100 m debela plast smrekovškega andezitnega groha. Oligocenska lapornata glina je skrajno neugodna hribinska snov, ker ne propušča vode. Zato so plitva tla na glinasti sivici stalno zamočvirjena. Zato se postavlja tudi vprašanje, kako osušiti obsežna mokrotna površja v porečju Bolske, kjer imajo potoki majhne strnce. Zelo je plitva tudi preperelina nad hribinsko podlago (20 — str. 84, 85).

Bolskino porečje sega na zelo različna petrografska območja, kar je ogromnega pomena pri tvorjenju transportnega materiala, ki ga odlagajo potoki v svojih spodnjih delih dolin, ali pa ga dajejo Bolski. Desni Bolskine pritoki segajo v hribovje posavskih gub, kjer se zajedajo globoko v karbonske in permske peščenjake in škri-lavce trojanske antiklinale. Vsi levi pritoki prihajajo iz zakraselih Dobroveljskih planot ter izpod Menine planine razen Motnišnice, zato prinašajo neprimerno manj materiala kot desni pritočki.

Za naš pregled je veliko bolj pomemben tisti predel v dolini Bolske, kjer imajo gomilske kmetije svoja zemljišča. Aluvialna ravnica ob Bolski je ozka in zelo tanka, saj doseže samo 2—3 m debeline in leži neposredno na oligocenskih sedimentih. Začne se s prodnim nanosom, ki prehaja navzgor v ilovnate plasti ter se zaključi s peščeno ilovnato akumulacijo (18 — str. 6). V Bolskine strugi je na mnogih mestih razkrita oligocenska podlaga. Od Vranske kotlinice do Prebolda je prerezala Bolska tanko plast aluvija in se je zajedla v oligocensko podlago, na kateri je tudi horizont talne vode (18 — str. 4, 5).

Mnogo širše področje zavzema pleistocenska akumulacija, v kateri sta v dolini Bolske izoblikovani dve terasi, ki sta marsikje

izdelani v enotni akumulaciji. Tudi pleistocenski nanos je odložen neposredno na oligocensko podlago (18 — str. 14). Na terasnih ravninah pleistocenske akumulacije je pretežni del kmetijskega zemljišča. Na nižji terasi so se naselila številna naselja v dolini Bolske. Aluvialna ravnica pa je še vedno prerasla s travniško in pašniško vegetacijo. Poplave, ki so pogoste, bi uničevale pridelke na drugih zemljiških kulturah.

V podobi naše pokrajine zbodejo večkrat v oči smeri vodnih tokov. Značilen preokret napravi Bolska pri Kapli, kjer še teče proti vzhodu in nenadoma zaobrne proti severovzhodu, ko pa zadene na pliocensko akumulacijo pod Dobrovljami, se ponovno usmeri proti vzhodu, dokler se pri Gomilskem ne usmeri proti jugovzhodu. Vzroke današnjemu Bolskinemu toku moremo iskati tudi v njenih desnih pritokih — Kočenicici in Konjščici, ki sta s svojimi hudourniškimi vodami prisilila Bolsko k preusmeritvi njene struge. Nekdaj se je Konjščica izlivala v Bolsko med Ojstriško vasjo in Kaplo, na kar nas opozarja relief. Obenem pa nam to potrjuje današnja struga Konjščice, ki je zarezana v spodnji terasni ravnici pleistocenske akumulacije. Od Ojstriške vasi pa vse tja do izliva v Bolsko pod Grajsko vasjo, Konjščica nima izoblikovane svoje aluvialne ravnice, zato zajamejo njene poplave toliko širše področje.

Drugi osnovni vzrok številnih uničujočih poplav je v zavlačevanju izlivov Bolskinih pritokov (Trnavca). Savinja je s svojo ogromno akumulacijo prisilila Bolsko proti jugovzhodu, dokler se njena struga ni naslonila na južno kotlinsko obrobje. Najnovejše raziskave so tudi ugotovile, da aluvialne in diluvialne glinene plasti v dolini Bolske niso jezerskega nastanka, kot so to doslej ugibali (12 — str. 454), temveč plovnega izvora. To dokazujejo aluvialne ilovice, med katerimi so posamezni prodniki in leče proda med glinami in njihova nagnjenost in razširjenost vzdolž celotnega Bolskinega toka. Tudi diluvialne gline v drugi terasi so višje kot je prodna akumulacija Savinje ob spodnji Bolski. To je toliko bolj pomembno za zanikanje ojezeritev v Spodnji Savinjski dolini, ker je druga terasa z glinami po vsej verjetnosti pleistocenske starosti (18 — str. 7 in 10).

## 2. Hidrogeografija

Bolska je osrednja žila, po kateri odtečejo vode iz zahodnega dela Celjske kotline. Njena vodna množina pa je tja do Vranskega tako majhna, da služi komaj za pogon manjših mlinov in žag, ki zamrejo v poletnih mesecih in v času dolgotrajnih suš. Združitev Motnišnice z Bolsko pri Ločici, ki se ji v Brodeh pridruži še Merinca z drugimi kraškimi pritoki, pa naraste njena pogonska moč že toliko, da z lahkoto poganja večje mlina in žage, ki danes povečini že izumirajo. Desni Bolski in pritoki so hudourniškega značaja in imajo svoja porečja globoko v trojanski antiklinali. Zato prina-

šajo v dolino Bolske ogromno erozijskega materiala, ki se nabira na številnih prodiščih v strugi Bolske ali v Konjščici.

Pri vodnem omrežju nas še posebej zanimajo »struge«, ki jih je speljal človek iz glavnih potokov k svojemu domu, kjer je mlin ali žaga ali pa oboje skupaj. Dobnikova žaga in mlin ter Mlinarjev mlin v Jelšah so imeli strugo izpeljano iz najsevernejšega Bolskinega kolena. Stovčev mlin na Rezani ima strugo napeljano iz Konjščice po spodnji terasasti ravnini diluvialnih nasipin. V prvem primeru je bila struga zgrajena vsled preburnega Bolskinega toka ob visokih vodah, v drugem primeru pa zato, da je vodna množina Konjščice dobila večjo moč, zakaj pod starim jezom pod Zaglinkom teče tudi Konjščica po ravnici pleistocenske akumulacije, a že nekaj sto metrov nižje preide na aluvialno ravnico Gozdnice, ki ima svojo strugo za okoli dva metra nižje kot je mlinska.

Poplave so na našem ozemlju zelo pogoste in njih glavni vzrok je v premajhnem strmcu Bolskine struge ter v številnih okljukih ter ostrih kolenih. Povodnji nastopajo v vseh letnih časih. Najštevilnejše so v jesenskem in pomladanskem času, ko pade največ padavin in ko gospodujejo že nižje temperature. Nastopajo pa tudi v poletju, ko kmetijstvu največ škodujejo. V poletnih mesecih je v dolini Bolske kar dve tretjini vseh dni v letu z nevihtami in neurji (36), ki dajejo povode številnim poplavam.

Odkar je človek poselil naše področje, se je moral boriti proti razdivjanim vodam. Zato je obdeloval njive na terasnih ravninah, aluvialno ravan pa je prepustil travnikom in pašnikom. To je bil čas pasivne borbe proti poplavam.

Sele začetek našega stoletja je prinesel bolj aktiven poseg našega človeka v odstranjevanje vzrokov poplav. Kmetje iz Grajske vasi so z lastnimi sredstvi in z državno podporo uravnali Bolskin tok skozi svoja zemljišča. S tem so tudi odstranili nevarnosti in škode, ki so jih prinašale pogostne poplave. Veličastni Bolskini okljuki od Grajske vasi pa navzgor do Kaple še vedno pričakujejo našega delovnega človeka, da jim bo prerezal kolena.

Od Braslovč preko Zakla do Trnave stoje sredi travnikov beli betonski stebrički, ki so bili znanilci nove struge kraškemu Trebniku, ki izvira pod Dobrovljami v Peklu. Toda samo znanilci, samo neme priče obljub predvojnih režimov savinjskemu kmetu, ki se je dolga leta izogibal belim kamnom s plugom in koso v prepričanju, da mu bodo le ti prinesli nove čase, ko se bo morala podivjana voda ukloniti človekovemu duhu.

### 3. Podnebje

Tudi v klimatskem pogledu je dolina Bolske prehodnega značaja, kjer se prepletajo subalpski podnebni vplivi s subpanonskimi in ta prehodnost se najlepše kaže v prirodnem in kulturnem rastju (12 — str. 427; 25 — str. 21). V splošnem ima naš predel zelo ugodne podnebne pogoje.



## Povprečna mesečna temperatura za Celje 1925—1940 (36)

J	F	M	A	M	J	J	A	S	O	N	D
-1,5	0,3	4,5	9,3	13,9	17,8	19,7	18,5	14,7	9,7	5,5	-1,0° C

Povprečna letna temperatura znaša 9,3° C. Najtoplejši mesec je julij s povprečno mesečno temperaturo 19,7° C, medtem ko je januar najhladnejši mesec v letu (-1,5° C).

## Trajanje letnih časov v Savinjski dolini\*

Letni čas	Datum začetka in konca	Število dni		Temperature skupaj in v %		Povprečna dnevna temperatura
		dni	%			
Pomlad	13. III.—20. V.	68	18,6	674	18,6	9,8
Poletje	20. V.—17. IX.	120	32,9	2,031	56,3	16,6
Jesen	17. IX.—18. XI.	62	17,0	790	21,9	12,7
Zima	18. IX.—13. III.	115	31,5	110	3,2	0,95
Skupaj.		365	100,0	3,605	100,0	9,3

Pomlad nastopi v Savinjski dolini sredi marca in traja do konca druge dekade v mesecu maju. Povprečna temperatura poletnih dni znaša 16,6° C in poletju pripada tretjina dni v letu. V začetku druge polovice septembra se že prične jesen, ki ji pripada 62 dni, to je pri nas najkrajši letni čas s povprečno dnevno temperaturo 12,7° C. Pomlad je tudi hladnejša in nekaj dni daljša od jeseni. Dnevi s povprečno dnevno temperaturo 5° C in manj se prične že 18. novembra. Zimskih dni je pri nas 115.

Za kmetijsko gospodarstvo so veliko bolj pomembni temperaturni prehodi med posameznimi meseci. Se bolj pomembne so dnevne temperaturne amplitude. Kot odraz jesenskih in pomladanskih temperaturnih skokov se javljajo slane s pozebami. Opazovanja so nam pokazala, da nastopi v povprečju prva slana med 8. in 9. oktobrom, zadnje pozebe pa navadno lahko pričakujemo še v noči med 19. in 20. majem. V ekstremnih primerih nastopi slana že 17. septembra, katera »posmodi« ajdo v cvetju. Pozne pomladanske slane pa nastopijo še v mesecu juniju (23. junija 1953). Te že ne škodujejo toliko sadnemu drevju in poljskim pridelkom kot majske pozebe (36).

Padavine: Področje ob Bolski ima okrog 108 padavinskih dni v letu, v katerih pade 1097 mm padavin. Jesen je najbolj bogata s padavinami (september, oktober). Na vpliv celinskega podnebja nas spominja sekundarni maksimum padavin v mesecu maju. Predeli proti obrobnemu hribovju pa imajo že znatno več padavin kot dolinsko osredje. To tembolj, ker padavine prinašajo k nam južni

\* Za pomlad in jesen štejemo dni s povprečno dnevno temperaturo od 5—15° C, poletje s povprečno dnevno temperaturo nad 15° C. Zimi pripadajo dnevi s povprečno dnevno temperaturo pod 5° C (glej 5 a).

in jugozahodni vetrovi. Preden pridejo do nas z vlago nasičene zračne mase, se morajo večkrat povzpeti čez prirodne pregrade do 1000 m in zato prihajajo k nam z manjšimi množinami padavin. V sušnih letih se ozirajo naši kmetje proti Veliki (Čemšeniški) planini, in kadar ima »Planina kapo« (njen vrh je obdan z oblaki), potem vedo, da prihaja deževno vreme.

#### Povprečna množina padavin na Gomilskem 1927—1940

J	F	M	A	M	J	J	A	S	O	N	D	Letno
65	51	75	80	112	98	88	98	117	138	101	76	1097 mm

Kmetije, ki imajo njive na sušnih in plitvih tleh prodnate ravnice (proti Poljčam, Zaklu in Trnavi), mnogokrat prizadenejo suše, ki se pogosto pojavljajo v Savinjski dolini. Njivam in travnikom v dolini Bolske tudi daljše suše ne morejo povzročiti večjih škod v količini pridelkov, ker so tukaj že globlja in bolj vlažna tla. Zato povzročajo našemu kmetijstvu toliko večjo škodo moč e. Zato ni nič čudnega, da se je ohranil pri naših ljudeh pregovor: »Suša sne kos kruha, moča pa dva«. V poletnih in pozno pomladanskih dneh se pojavi tudi toča, in to dvakrat ali trikrat na leto.

V povprečju zapade prvi sneg 12. oktobra. Vendar ga smemo pričakovati že mesec dni prej (19. oktober), zgodi pa se tudi, da se zakasni za več kot mesec dni (16. december). V štirinajstletni opazovalni dobi je bil zadnji marec zadnji dan s snegom in kar dvakrat v tem času je zapadel sneg 10. maja. V marsikaterem letu pa ne moremo po 11. februarju več pričakovati snežnih padavin (56).

#### Število dni z nevihto in meglo na Gomilskem 1952—1958 (56)

	J	F	M	A	M	J	J	A	S	O	N	D	Letno
Nevihte . . . . .	—	0,5	0,5	2,5	5,0	8,5	7,8	7,5	5,0	0,5	0,3	0,3	56,0
Megla . . . . .	0,8	0,5	0,8	0,8	—	1,0	—	0,3	4,0	1,5	2,3	3,0	15,0

V poletnih mesecih so v dolini Bolske zelo pogoste nevihte (66 %), katere še prav posebno vplivajo na poplave, ki se pojavljajo tudi v tem letnem času. V pomladanskih mesecih je že mnogo manj neviht (21 %), prav tako tudi v jesenskih mesecih. Temperatura pa je v teh mesecih že znatno nižja kot v poletju, in ker je zemlja v jeseni in spomladi dobro napojena z vlago, zato tudi jesenske in spomladanske nevihte povzročajo povodnji.

M e g l a se pojavlja v petnajstih dneh v letu, zato tudi ne more imeti škodljivih posledic na kmetijsko gospodarstvo. Iz tega spoznamo, da megla ni mogla pregnati vinske trte iz naših vinogradov, temveč so k njenemu umiku prispevali močnejši delež drugi klimatski faktorji (temperatura) in družbeno-ekonomski činitelji (komercializacija kmetijstva, depopulacija itd.).

Iz klimatskega pregleda moremo zaključiti, da je naše področje ugodno za vse panoge kmetijstva razen vinogradništva, ki zahteva nekoliko toplejše poletje in jesen. Za hmeljarstvo pa so podani optimalni podnebni pogoji.

#### 4. Prst

Pod vplivom toplote in padavin ter periodičnih poplav, z delovanjem dinamičnih pedoloških procesov degradacije in destrukcije so se razvila na našem območju:

- a) sušna in plitva (aluvialna) tla,
- b) vlažna in globoka (aluvialna) tla in
- c) vlažna in globoka (hribinska) tla.

Sušna in plitva (aluvialna) tla so se razvila na aluvialni ravnici med poplavnim območjem Bolske, Trnavce in Trebnika. Nastala so na slabi apnenčasti naplavini, ki leži na apnenčasto-silikatnem produ. Tla so sušna, zato dajejo v sušnih letih slabše in nižje pridelke.

Vlažna in globoka (aluvialna) tla so nastala na aluvialni ravnici ob Bolski in njenih pritokih ter na spodnji Bolskini terasi, ki je sestavljena iz neapnenčaste in zamočvirjene naplavine. Aluvialno ravnico sestavljajo apnenčaste in zmerno vlažne naplavine. Zemlja, ki se je razvila na spodnji terasi, je najbolj rodovitna v dolini Bolske vse do tja, dokler na jugu ne preide na poplavno območje Konjščice.

Vlažna in globoka (hribinska) tla so nastala na pliocenski akumulaciji, kjer prevladujejo neapnenčasti nanosi iz višjih položajev. Ta tla so večinoma prekrita z gozdno vegetacijo; v prisojnih legah pa so nastale krčevine z zemljiško razdelitvijo v odprtih celkih (22).

## II. Socialno-posestna struktura vasi

Ko podajamo analizo vasi, moramo upoštevati:

1. Stopnjo gospodarske razvitosti vaškega kmetijstva ter njegovo usmeritev.
2. Vpliv družbenih in gospodarskih faktorjev ali elementov na razvoj vasi.
3. Vse naključne faktorje, ki so bili udeleženi v razvoju vasi.

Razvoj vasi se izraža v vseh spremembah, ki so nastale na zemljiških kulturah, v izrabi zemljišča, v številu zemljiških lastnikov ter v njihovem odnosu do zemlje, spremembe v fiziognomiji naselja.

Pred uvedbo hmelja je pripadala Savinjska dolina mešanemu tipu subalpskega in subpanonskega kmetijstva, v katerem so prevladovala najrazličnejša žita. Subpanonski vplivi se kažejo v gojenju vinske trte po obrobnih gorica, pa tudi na diluvialni terasi Bolske najdemo še danes parcelice zasajene s hibridno vinsko trto. Vino, pšenica ter živinoreja s prašičerejo so dajali savinjskemu

kmetu pred hmeljem glavne dohodke. Hmelj pa ne pomeni samo nove njivske kulture, ki je počasi zajemala njivo za njivo, ampak pomeni v mnogo večjem obsegu globlje spremembe v razvoju vasi. S hmeljem se je porušilo staro tradicionalno razmerje med njivskimi posevki ter deloma tudi med zemljiškimi kulturami. Hmelj je zahteval več delovne sile kot stare kulture savinjskega kmetijstva. Širjenje hmeljskih nasadov je zahtevalo nove oblike gospodarskega poslopja, ki je prevzemalo nove funkcije. S tem se je povečal obseg kmečkega doma. Vsi gospodarski pojavi svetovnega obsega so vplivali na komercializirano savinjsko kmetijo. Vse svetovne gospodarske krize so mnogo bolj prizadele savinjsko kmetijo kot druge kmete na Slovenskem. Tudi to nam kaže na poseben razvoj kmečkih naselij v hmeljarskem področju Savinjske doline.

Obrt in industrija sta vtisnili svoj pečat v razvoj Gomilskega. Njuni vplivi ne prihajajo do izraza samo v fiziognomiji vasi, ne samo v razvoju števila zemljiških lastnikov, temveč mnogo bolj v načinu vaškega gospodarstva. Če so že morale propasti nekatere panoge domače obrti, ki je nudila številni kmečki družini delo in postranski zaslužek v zimskih mesecih, ne smemo misliti, da se je z odpravo nekmečke dejavnosti v vasi poslabšalo življenje ljudem. Mnogi so našli delo in zaslužek v »furmanstvu«, druge je sprejela preboldska tekstilna industrija, številne mladeniče pa so zamikali črni zasavski revirji. Mnoge žene in dekleta so našle zaslužek pri tem, da so preskrbovale s kmetijskimi pridelki in izdelki vsa pomembnejša središča nekmetijskega gospodarstva v Savinjski dolini. Prodajale so celo na trboveljskem živilskem trgu.

### 1. Razdelitev kmetij na Gomilskem

Pri razdelitvi zemljiških lastnikov v posestne skupine bomo upoštevali te osnovne aspekte:

1. Absolutna velikost posesti.
2. Delovna sila, ki je potrebna za obdelavo kmetije (domača, tuja, sezonska).
3. Struktura živinoreje ter število glav velike živine (konji, krave).
4. Usmerjenost in rentabilnost gospodarstva.

Po vsem tem bomo zemljiške lastnike na Gomilskem razdelili v pet glavnih skupin.

I. V to kategorijo bomo uvrstili vse tiste zemljiške lastnike, ki imajo do 1 ha skupne površine zemljišč. Ekonomska moč kmetijske proizvodnje te skupine je tolikšna, da lahko redi po dva prašiča, če pa ima v hlevu še kravo, mora zanjo dokupiti večino krme.

II. Sem prištevamo vse zemljiške lastnike od 1 do 3 ha zemlje. Realna gospodarska moč kmetij je že tolikšna, da redijo po dve kravi in nekaj prašičev, nimajo pa še zemljiških osnov za rejo

konja. Če pa že imajo konja, morajo zmanjšati število krav. Kmetije te skupine povečini nimajo hmeljskih sušilnic.

III. Vsiljuje se nam misel, da posestnike od 3 do 5 ha združimo v posebno skupino, ki bo predstavljala vez med tistimi zemljiškimi lastniki, ki jim zemlja ne daje vseh za življenje potrebnih sredstev ter onimi kmetijami, ki so že izključno navezane na dohodke svojega zemljišča. Gospodarstva te skupine imajo po enega konja, dva do tri glave goveje živine ter 4 do 5 prašičev. Te kmetije ne potrebujejo za obdelovanje svojega zemljišča tuje delovne sile, ampak še oddajajo delavce večjim kmetijam v vasi, največ pa industriji in drugim poklicem.

IV. skupina zajema kmetije med 5 in 10 ha. Domačije te skupine imajo po dva konja in tri do štiri glave goveje živine. Te domačije obdeluje domača delovna sila, le ob najtežjih delih najamejo dninarje ali sezonce.

V. Ta skupina zajema posestnike z nad 10 ha zemlje. Razlika od prejšnje skupine je samo v tem, da imajo posestniki te skupine nekaj več glav goveje živine (predvsem mlade) in prašičev. Osnovna razlika med njima je v tem, da morajo kmetije V. skupine stalno najemati tujo delovno silo — dninarje, obenem pa imajo tudi dekletke in hlapce.

Pri tej razdelitvi se nam vsiljuje vprašanje, kje dobijo zemljiški lastniki I., II. in III. skupine razliko v materialnih sredstvih, ki nastane med dohodki in izdatki, ki jih zahteva življenje. To razliko krijejo z dohodki, ki jim jih daje zaposlitev izven svojega zemljišča, bodisi kot dnine po večjih kmetijah, še v večjem številu pa delo v industriji in obrti ter v drugih poklicih. Prav zaradi tega je potrebno, da v prvih treh skupinah potegnemo mejo med tistimi zemljiškimi lastniki, ki jim daje samo kmetijstvo pretežno večino sredstev za življenje in onimi, ki so našli stalno zaposlitev izven kmetijstva. Zemlja, v katero vlagajo ves svoj prosti čas, jim potemtakem pomeni samo dodaten vir pri izboljševanju njihovega življenja. Zato bomo zemljiške lastnike, ki so zaposleni v nekmetijskih gospodarskih panogah, uvrstili v skupine Ia, IIa in IIIa, vse one, ki jih preživlja kmečka zemlja pa v Ib, IIb in IIIb. Po vsem tem ostanejo še v veljavi temeljni kriteriji, po katerih smo razdelili vaške zemljiške lastnike v posestne skupine.

## 2. Razvoj števila zemljiških posestnikov v letih od 1825 do 1960

Razvoj zemljiško-posestnih odnosov v vasi je za naše razglabljanje bistven, ker nas pouči o rasti števila zemljiških lastnikov, kar se vidno odraža ob pogledu na naselje in na celotno vaško zemljišče. Kadar se je pojavila vaška zemlja na dražbi so segali po njej ali domačini iz vasi ali pa »tujci« iz okolice.

V čem se kažejo razlike v zunanjem licu vaškega zemljišča? Najbolj pogosto jih srečujemo v strukturi njivskih posevkov na

posameznih parcelah. Mali zemljiški posestnik ima na svoji njivski površini, ki obsega po navadi samo eno parcelo, vse tiste kulture, ki jih potrebuje njegovo gospodinjstvo. Zaradi tega na njegovih njivah ne moremo zaslediti kolobarja. Tudi »tujci« zemljiški lastniki, ki so iz oddaljenih naselij, ne poznajo na njivah, ki jih imajo na Gomilskem, intenzivnega poljedelstva. Zato srečamo na njihovih njivah tiste njivske kulture, ki zahtevajo za obdelavo čimmanj delovnih dni (žita, krmilne rastline), ali pa da čas njihove obdelave pade v obdobje, ko je delo na domačih njivah že opravljeno.

Socialna struktura vasi je našla svoj odmev tudi v fiziognomiji naselja. Karta Gomilskega za leto 1825 nam kaže, da so bile kmetije IV. in V. skupine pretežno v središču vasi. Najdemo tudi izjeme. Tako sta obe veliki kmetiji na Rezani že izven sklenjenega naselja in imata svoje zemljišče v odprtem celku. Tudi vaški mlin se je naselil izven vasi. Manjši zemljiški lastniki (I. in II. skupine) so se s svojimi domovi naselili ob robu vasi, oziroma v zaselku Rezana na svetu pašniške gmajne. Pri tej razporeditvi zemljiških posestnikov po naselju imajo pomembno mesto kočje, ki so jih imele za preužitkarje samo večje kmetije. Navadno so tudi kočje zrasle na periferiji naselja. Kasneje je iz marsikatere kočje nastal manjši zemljiški posestnik, redke kočje pa so po obsegu zemljišča tudi prerasle svoje matične kmetije.

Do danes je bila v razvrstitvi kmetij razbita tista homogenost, ki je bila tako značilna za začetek 19. stoletja. Zato smemo popolnoma upravičeno trditi, da je preživljala vas v zadnjih stopetdesetih letih korenite gospodarske vzpone in padce, ki so zapustili svojo podobo licu vasi do današnjih dni. Na periferiji naselja so nastali novi kmečki domovi in delavske hiše.

Skušali bomo prikazati razvoj kmetij in števila zemljiških posestnikov v zadnjih 150 letih. Za osnovo bomo morali vzeti kmetijo (domačijo) kot najmanjšo zaokroženo gospodarsko enoto. Skoraj pri vseh kmetijah se je spreminjal obseg zemljišča in zemljiških kultur, zato je najbolje, da vzamemo za temeljno osnovo domačije njen dom, na katerega bomo navezali vso pripadajočo zemljiško površino. Le na tak način bomo mogli primerjati in spoznati razvoj rasti števila posestnikov.

V zadnjih 150 letih zasledimo zelo enakomerno rast števila zemljiških posestnikov na Gomilskem. Do leta 1879 se je njihovo število povečalo od 53 (iz leta 1825) na 62 ali za 17 %, v naslednjih 80 letih pa skoraj spet za enako število. Prof. Orožen pa nam postreže še s starejšimi podatki. Okrog leta 1750 je bilo na Gomilskem 44 zemljiških lastnikov (22 celih kmetij, štiri so bile tričetrtinske, polovičnih je bilo šest in 12 bajtarjev, četrtinskih in osminskih kmetij. 15 — str. 42). Danes je na Gomilskem 71 posestnikov zemlje ali 54 % več kot v letu 1825 (37; 38). Od sredine 18. stoletja do danes se je povečalo število posestnikov kar za 61 %. Vse to je povzročilo me-

njavanje povprečne velikosti posesti v vasi in v posameznih skupinah zemljiških posestnikov.

Danes je na Gomilskem kar 28 % zemljiških posestnikov, ki jih prištevamo k prvi skupini. V zadnjih 80 letih se je povečalo njihovo število od 11 na 20. V začetku preteklega stoletja je štela ta skupina 6 posestnikov, kar je pomenilo 11 % zemljiških lastnikov v vasi.

Skoraj četrтина zemljiških posestnikov pripada II. skupini. Med njimi je 64 % takšnih, ki oddajajo svojo odvečno delovno silo kmetijstvu, ostali pa industriji, obrti in drugim poklicem. V zadnjih 130 letih se je več kot podvojilo njihovo število (114 %). V letih 1825—1879 se je število lastnikov te skupine pomnožilo za 42 %.

Leta 1825 je bilo v III. skupini 9 majhnih kmetij (17 %), katerih število se je zmanjšalo do leta 1879 na 4 (6,5 % vaških posestnikov). Danes uvrščamo v to skupino 6 posestnikov (8,4 %).

Tudi v naslednji skupini zemljiških posestnikov (IV.), v kateri je bilo leta 1825 več kot tretjina vaških kmetij (37 %), zasledimo zmanjšanje njihovega števila. Pripomniti pa je treba, da je imela ta skupina še 1879. leta 23 kmetij ali 37 %, danes 12 ali 17 %.

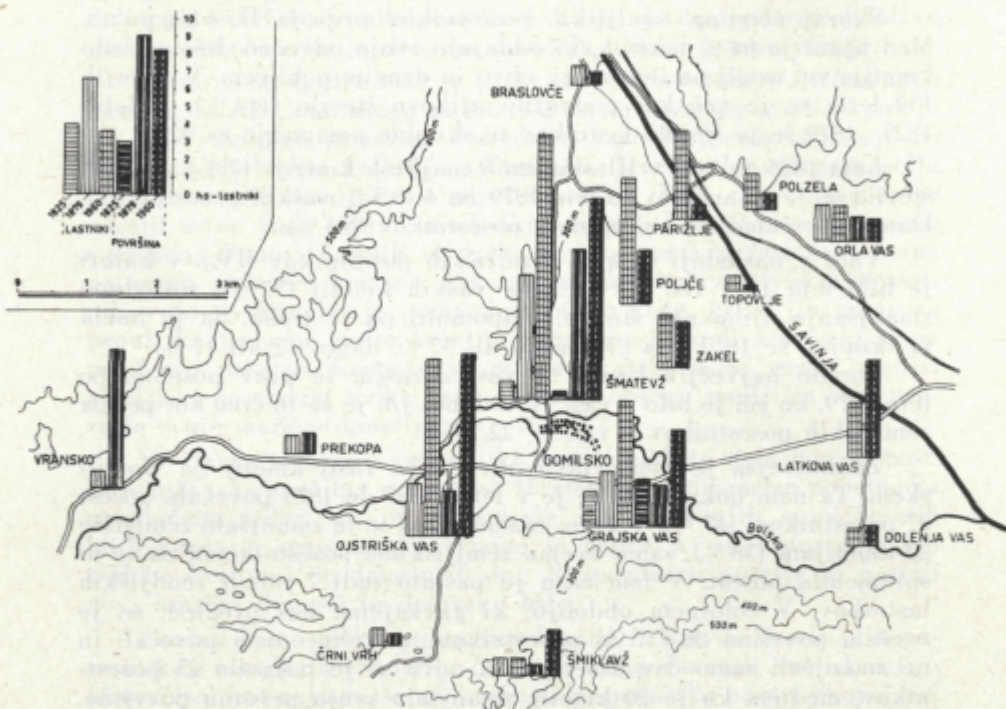
Število največjih kmetij v vasi narašča, še prav posebno po letu 1879, ko jih je bilo v vasi 11, a danes jih je že 16 (več kot petina zemljiških posestnikov v vasi — 22,5 %).

Zanimivejša je primerjava površinske rasti kmetij na Gomilskem. Ta nam pokaže, da se je v letih 1825 do 1879 povečala posest 27 posestnikom (47 %). V istem razdobju pa se je zmanjšalo zemljišče 22 kmetijam (38 %), samo dvema zemljiškima posestnikoma pa se ni spremenila posest. V tem času je nastalo tudi 7 novih zemljiških lastnikov. V celotnem obdobju, ki ga zajema naš pregled, se je zvečala površina 26 (37 %) posestnikom, površine nista povečali in ne zmanjšali samo dve kmetiji. Na novo se je pojavilo 23 posestnikov, medtem ko je 20 kmetij zmanjšalo svojo prvotno površino. Tri kmetije v vasi pa so popolnoma propadle, od njih se ni ohranil niti dom.

Sorodna prejšnjim so dogajanja v letih 1879 do 1960. V tem času je 38 % gomilskih kmetij povečalo svojo površino deloma na račun 24 posestnikov v vasi, katerim se je zmanjšalo zemljišče, deloma pa na račun zemlje, ki je bila naprodaj v sosednjih vaseh. V tem času sta razpadli dve domačiji, na novo pa je nastalo 15 posestnikov in petim kmetijam v vasi se v tem času ni spremenila velikost površine (37; 38).

Zanimiv je pojav prodiranja kmetov iz sosednjih vasi na območje katastrske občine Gomilsko. Leta 1825 so imeli trije kmetje iz bližnjih vasi kos zemlje na Gomilskem. Do leta 1879 se je povečalo število tujih zemljiških lastnikov na 18, do lanskega leta pa se je povečalo njihovo število na 58. Ti imajo v posesti več kot petino njiv in 29 % vseh travnikov v katastrski občini Gomilsko.

Obenem tudi spoznamo, da so gomilske kmetije segle po zemlji propadajočih kmetij v sosednjih katastrskih občinah. Gomljani imajo v svoji posesti 364,7 ha zemlje, od tega je samo polovica v katastrski občini Gomilsko. Leta 1825 so imele naše kmetije izven domače katastrske občine 35 %, leta 1879 pa že skoraj 41 %. Po tem se vprašamo, kako je prišlo do takega »nenormalnega« stanja, da so



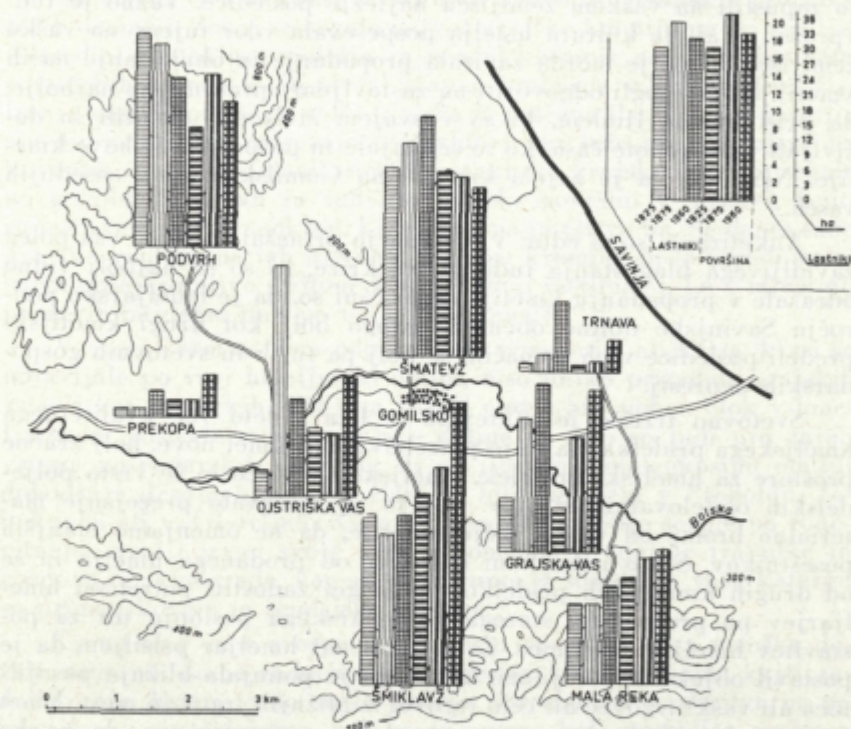
Podoba 3. Razvoj posesti okoliških kmetov v katastrski občini Gomilsko

domačini segali po zemlji izven vasi, medtem ko so kmetije iz sosednjih vasi zasegle dobršen del najboljših njiv na Gomilskem.

Po franciscejskem katastru spoznamo, da so imele gomilske kmetije raztreseno svoje zemljišče v vseh sosednjih katastrskih občinah, kar je razumljivo. Gomilsko stoji sredi doline, kjer so že v narodi vsi pogoji za obdelovalno zemljo in ne za gozdove, ki jih je človek močno izkrčil že v preteklih stoletjih, še manj primeren pa je dolinski svet za vinsko trto. Po današnji razdelitvi gozdnih in vinogradniških parcel ter travnikov okrog njih smemo upravičeno sklepati, da so imele posamezne vasi ravninskega predela Savinjske doline določene komplekse zemljišč v obrobem gričevju in hribovju. Prav lep primer imamo na Gomilskem. Vse starejše kmetije



v vzhodnem delu vasi imajo svoje vinograde z ozkimi travniškimi ali pašniškimi parcelami ter gozdovi v katastrski občini Grajska vas, medtem ko imajo kmetije zahodnega dela vasi vinograde in gozdove v katastrski občini Podvrh. To pa ni nič drugega kot ostank nekdanje podložnosti gomilskih kmetov zemljiškim gospodom iz različnih predelov našega območja (Prebold, Ojstrica, Žovnek,



Podoba 4. Poseg Gomiljanov po zemlji v sosednjih katastrskih občinah

Gornji grad itd.). V tem primeru imajo kmetije enega naselja strnjeno posest v območju druge katastrske občine. Obenem nas prav to dejstvo opozarja tudi na načrtno kolonizacijo Savinjske doline. V našem primeru pa nimamo vedno opravka le s strnjenimi parcelami na »tujem« zemljišču. Zato tudi ne moremo govoriti o starem srenjskem zemljišču. Primeri poseganja kmetij po zemlji izven skupnega vaškega zemljišča so sorazmerno mladi in pri nas na Gomilskem ne segajo mnogo dlje nazaj od leta 1825.

Premožne, ekonomsko močnejše kmetije so se večale na račun propadanja gospodarsko slabih kmetijskih posestev. V tem moramo gledati eno izmed mnogih oblik prodiranja tujcev na vaško zemljišče. Računati moramo še z drugimi faktorji. Poroke in najraz-

ličnejša dedovanja so vodila in pripeljala tujce na vaško zemljo. Propad velikih fevdalnih — graščinskih gospodarstev (Šmatevž pri Gomilskem) je pripeljal na dominikalno zemljo »tujce« kmečkega porekla iz vseh sosednjih vasi pa tudi druge ljudi z najrazličnejšimi poklici iz bolj oddaljenih krajev.

Nehote se nam vsiljuje vprašanje, kateri gospodarski faktorji so zapustili na vaškem zemljišču najtežje posledice. Važno je tudi vprašanje, ali je kultura hmelja pospeševala vdor tujcev na vaško zemljišče ali pa je morda zavirala propadanje in obubožanje naših kmetij. Da bi mogli odgovoriti na zastavljeni vprašanji, je najbolje, da prisluhnemo ljudem, ki so v svojem življenju občutili in doživljali vse strahote časa, ko so se majale in propadale njihove kmetije. Naša anketa je zajela kmetije na Gomilskem in v sosednjih vaseh.

Anketiranci so si edini v tem, da je prinašal hmelj v vas poleg zavidljivega blagostanja tudi mnoge krize, ki so se najbolj vidno odražale v propadanju kmetij. Prepričani so, da je hmeljarsko področje Savinjske doline občutilo mnogo bolj kot drugi kmetijski predeli posledice vseh domačih, še bolj pa tujih in svetovnih gospodarskih depresij.

Svetovno tržišče je zahtevalo iz leta v leto več kvalitetnega hmeljskega pridelka. Za to je potreboval naš kmet nove, bolj zračne prostore za hmeljski pridelek, hmeljsko sušilnico in še vrsto poljedelskih obdelovalnih strojev. Vse to je zahtevalo precejšnje materialno breme od vsake večje kmetije, da ne omenjamo manjših posestnikov. Samo nekajletni dohodek od prodanega hmelja in še od drugih kmetijskih pridelkov ni mogel zadostiti potrebam hmeljarjev po preureditvi starega gospodarskega poslopja ter za postavitev hmeljske sušilnice. Zato je bil naš hmeljar prisiljen, da je postavil objekte s posojilom, ki mu ga je ponujala bližnja posojilnica ali vaški trgovec ali celo trgovci iz bližnjih trgov in mest. Kmet je sprejel tolikokrat ponujano posojilo v prepričanju, da ga bo mogel že v nekaj letih z obrestmi vred povrniti. Toda preprostemu kmečkemu človeku so prekrizali račune trgovci in prekupčevalci s hmeljem, ki so ustvarjali na hmeljskem tržišču prave umetne krize. Zato smemo brez pretiravanja reči, da je bil savinjski kmet, odkar goji hmelj na svojih njivah, popolnoma navezan in odvisen od trgovcev ter od vsemogočih prekupčevalcev hmelja in da je prav po zaslugi varljive igre teh ljudi doživljalo savinjsko hmeljarsko kmetijstvo mnogo več kriz kot pa sosednji podeželjski predeli.

Nekaj let po krizi je cena hmelju spet naglo naraščala. S tem je dobil kmet vzpodbudo, da je čimveč svojih njiv zasadil s hmeljem. Ko je hmeljski pridelek dosegel neko določeno količino in ko so hmeljski nakupovalci uvideli, da je hmelja dovolj, so nenadoma, »kar čez noč«, katastrofalno znižali cene hmeljskemu pridelku. V takšnih in podobnih okoliščinah je hmeljar zaplaval v dolgove,

izruval je več kot polovico sadežev in v takih primerih so se iz leta v leto kopicili dolgovi. Vsi upniki so v takih okoliščinah pritisnili na zadolženo kmetijo in ji prodajali njivo za njivo, marsikomu pa kar celo domačijo. Po zemlji propadajočih kmetij so pograbile ali trdno stoječe vaške kmetije ali kmetje iz sosednjih naselij, mnogokrat pa kar trgovci in ljudje drugih poklicev od blizu in daleč.

Kmetje iz Grajske vasi so odkupovali zemljo gomilskih propadajočih domačij. Zakaj so segale največ grajske kmetije po tej zemlji? V sredini preteklega stoletja je prodril krompir na večje površine savinjskih kmetij in je postal glavna prehrana v vsakdanjem življenju vasi. Krompir pa zahteva suha in peščena tla. Grajske kmetije s svojo zemljo ne ustrezajo tej zahtevi, saj leže grajske njive na ilovnatih in zamočvirjenih tleh. Prav zato so grajske kmetije segale po gomilskih njivah in tudi po njivski površini v Trnavi, Šentrupertu ter povsod naokrog, kjer so sušna in plitva tla. Še danes sade grajske kmetije na teh njivah predvsem krompir in le zaradi kolarbarja posejejo njivo z žitom ali s krmnimi rastlinami. Le v izjemnih primerih najdemo tudi na teh njivah hmelj.

V zvezi s tem se nam odpira novo vprašanje, ali krize, ki so se pojavljale po vsej hmeljarski dolini, niso toliko prizadele grajskih kmetij kot gomilskih. Grajska vas ni mogla biti noben otok v hmeljarskem gospodarstvu Savinjske doline in zato so tudi njo zajeli vrtinci gospodarskih depresij, ki so jih samo malenkostno omihili dohodki v družinah, katerih člani so bili zaposleni v Preboldu, Zabuškovi ali v Trbovljah. Kadar so grajske kmetije segale po rodovitnejši zemlji izven svoje vasi, so obenem prodajale traynike in gozdove ter vinograde, kar so vzeli kupci iz sosednjih vasi, katerim so primanjkovala te zemljiške kulture.

Kautski je v svojem »Agrarnem vprašanju« za nemške dežele ugotovil, da je zadolževanje posestev konservativno, kajti zadolževanje kmetij zelo malo določa potreba po razširitvi in po izboljšanju gospodarstva, pač pa je mnogo bolj posledica revščine in posestnih sprememb prodaje in dedovanja (8 — str. 494). Razumljivo pa nam mora biti, da zadolževanje v Savinjski dolini ni moglo biti vselej konservativno, ker si je kmet z najetim denarjem hotel izboljšati proizvodne pogoje za hmeljarstvo, na drugi strani pa tudi izboljšati svojo življenjsko raven.

Potrebno je, da si ogledamo po posestnih skupinah delež, ki ga imajo gomilski zemljiški lastniki izven svojega strnjenege vaškega zemljišča. Zemljiški lastniki I a skupine imajo samo 7 % svojega zemljišča izven katastrske občine Gomilsko. Pri zemljiških posestnikih I b skupine se posest izven vasi poveča na 12 %. Od tega je več kot štiri petine obdelovalne zemlje. Posestniki I. skupine so imeli pred 150 leti še 23 % in leta 1879 celo 30 % vsega svojega zemljišča na tujih tleh. Morda se ne motimo, če trdimo, da je bil takratni delež zemljišč te skupine izven vasi zato tako velik, ker je imel precejšen

del teh zemljiških lastnikov posebno funkcijo v vasi. To so bili kočarji, ki so jim v mnogih primerih pripadale samo gozdne parcele z dozorelim lesom, medtem ko so morale matične kmetije dajati svojim kočam vse druge pridelke, ki jih je terjala vsakdanja prehrana.

Kmetije II a skupine imajo v vaškem zemljišču dve tretjini zemljišč, ostala površina pa je razmetana po sosednjih vaseh bližnje okolice. II b skupina zemljiških lastnikov ima izven vasi celo polovico svojega zemljišča, med katerimi zavzemajo gozdovi skoro polovico. Leta 1825 so imele kmetije te skupine 29 %, šest desetletij kasneje pa že samo 22 % svoje zemlje po sosednjih katastrskih občinah, kjer so imeli zemljiški posestniki te skupine tudi svoje vinograde.

Skupina III a ima 45 % zemlje raztresene po 5 katastrskih občinah. Med to površino prevladujejo gozdovi z nad 80 %. III b skupini pripada zunaj vaškega zemljišča četrtno posesti in tudi tu prevladujejo gozdovi, le v sosednjem Šmatevžu je parcela s travnikom. Ta posestniška skupina danes že nima več vinogradov. Kmetije, ki jih uvrščamo v IV. posestniško skupino, imajo celo nad polovico (54 %) svoje posesti v 7 katastrskih občinah. Med to površino prevladujejo gozdovi, in to predvsem v obrobnem — gričevnatem predelu, v ravninskih predelih sosednjih katastrskih občin pa je preostali del obdelovalnih površin. Od leta 1825, ko so imele kmetije te skupine še 70 % zemljišč na Gomilskem, se je ta delež do leta 1879 zmanjšal na 62 %. Sorodne razmere zasledimo tudi pri najmočnejših vaških kmetijah, ki danes premorejo samo 47 % površine v katastrski občini Gomilsko, ostala površina, ki pripada tej skupini kmetij, pa je raztresena po 8 katastrskih občinah. Že po franciscejskem katastru so imele kmetije V. skupine 40 % svojega zemljišča po sosednjih vaseh, leta 1879 pa 46 %.

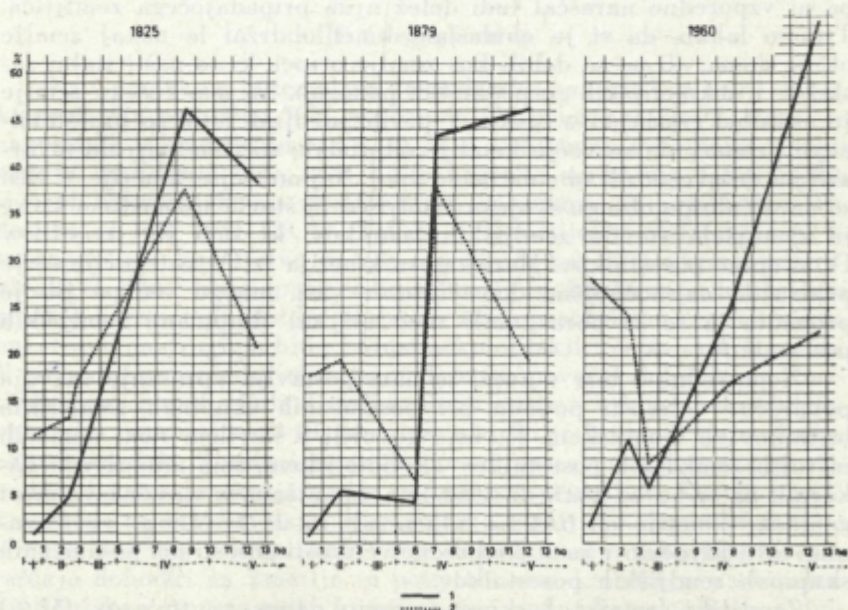
Če na kratko povzamemo in združimo rezultate, ki smo jih pravkar spoznali, smemo zaključiti: vzporedno z rastjo števila zemljiških lastnikov na Gomilskem ter z močnim posegom sosednjih kmetov po zemlji propadajočih domačij na Gomilskem se je zmanjšala v zadnjih 150 letih povprečna velikost kmetij za 1,5 ha ali za 23 % (v letih 1825 do 1879 za 0,86 ha ali za 15 % ter v zadnjih 80 letih za 64 arov ali za 11 %). Če se je zemljiškemu lastniku samo toliko zmanjšala povprečna velikost posesti, se mora predvsem zahvaliti dejstvu, da so tudi gomilske kmetije pridobile nove parcele najrazličnejših zemljiških kultur v sosednjih vaseh. V letu 1825 je imela vas Gomilsko samo še 124 ha (100) zemlje v drugih katastrskih občinah, do leta 1879 se je dvignila ta površina na 149 ha (120); do danes pa se je povečalo zemljišče gomilskih kmetij na tujih tleh na 184 ha (indeks 148). Po vsem tem smemo ponovno poudariti, da je v zadnjih 150 letih hmeljarska vas v Savinjski dolini doživljala korenite spremembe, posebno v času gojenja hmelja, ki se je pojavil na našem področju v 80 letih preteklega stoletja.

## 3. Agrarne škarje in povprečna velikost posesti

Ko opazujemo posestno strukturo naselja, nas pri sleherni vasi zbode v oči razmerje med številom kmetij posameznih posestnih skupin in njim pripadajočim zemljiškim deležem. To razmerje imenujejo v kmetijstvu agrarne škarje. Za Gomilsko si bomo ogledali razvoj deleža posameznih zemljiških skupin in njihovega zemljišča za leta, ki imamo zanje podatke.

Leto 1825: Zemljiški posestniki I. skupine so v tem letu predstavljali 11 % domačij na Gomilskem, ki jim je pripadalo komaj 0,8 % vaških površin. Malo ugodnejše pogoje so imeli ljudje v II. in III. skupini zemljiških posestnikov, ki sta imeli 13 % oziroma 17 % zemljiških lastnikov; ti so posedovali 5 % oziroma 7 % vseh vaških zemljiških kultur. Kmetije IV. skupine so bile takrat še najštevilnejše na Gomilskem (38 %). Tem je pripadala skoraj polovica zemlje naših posestnikov (48 %). Skupina največjih zemljiških lastnikov v vasi (nad 10 ha) je bila po številu kmetij druga v vasi (21 %) in je imela v svojih rokah 39 % zemlje.

Leto 1879: Delež majhnih kmetij in kočarjev I. skupine se je precej povečal (18 %), čeprav se je delež njihovega zemljišča zmanjšal. II. in V. skupina sta imeli enako število kmetij (19 %), vendar sta se ogromno razlikovala deleža njima pripadajočega zemljišča. II. skupina posestnikov je imela komaj 5,5 % zemlje, medtem



Podoba 5. Agrarne škarje, 1. Skupne površine zemljišč, 2. Zemljiški lastniki

ko je pripadalo najmočnejšim vaškim kmetijam kar 46 % zemlje, ki so jo imeli to leto v lasti gomilski posestniki. Najmanj kmetij je v tem letu pripadalo III. skupini (7 %), ki je imela 4 % vseh vaških zemljiških kultur. Tudi to pot so bile najštevilnejše kmetije med 5 in 10 ha skupne površine (58 %). Te so obdelovale 43 % zemlje.

Leto 1960: Danes je največ zemljiških posestnikov na Gomilskem vključenih v I. skupino (28 %), posedujejo pa samo 1,8 % zemlje. Mnogo na boljšem je II. skupina posestnikov (24 %) z 11 % od celokupne vaške površine. V III. skupino je vključenih 8 % posestnikov, ki imajo 6 % najrazličnejših zemljiških kultur. 17 % kmetij, ki jim pripada dobra četrtina zemlje v vasi (26 %), uvrščamo v IV. skupino. Danes so številčno zelo močno zastopane kmetije V. skupine (22,5 %), katerim pripada več kot polovico vse zemlje (55 %), ki jo imajo Gomljani v svoji posesti (viri: 37 in 38).

Navedeni podatki kažejo, da se čedalje bolj odpirajo »skarje«, v čemer se kaže razvoj kričečega nesorazmerja med številom zemljiških lastnikov in njihovim zemljiškim deležem. V zadnjih 150 letih so stalno naraščali majhni zemljiški lastniki z majhnim kosom njive ali morda še travnika. Ti zemljiški posestniki so postajali nujno potrebna delovna sila v bližini nastajajoče industrije, ali pa dninarji pri najmočnejših vaških kmetijah, ki so prav v zadnjih sedemdesetih letih številčno narasle in se obenem tudi ekonomsko močno okrepile z dokupitvijo novih parcel najrazličnejših zemljiških kultur. Z rastjo števila zemljiških posestnikov v prvih treh skupinah pa ni vzporedno naraščal tudi delež njim pripadajočega zemljišča. Trdimo lahko, da si je obubožani kmet obdržal le nekaj zemlje okrog doma, ali pa so dobili kos zemlje otroci, ki so našli stalni zaslužek v nekmetijskih gospodarskih panogah. Na tem koščku zemlje je navadno zrasla nova hišica. V prvih poveljnih letih so bili številnejši primeri, da so večje kmetije odprodale stavbne parcele tovarniškim delavcem ali obrtnikom v vasi. Najmočnejše kmetije v vasi so naraščale po obsegu svojega zemljišča in številčno, medtem ko se je zmanjšalo število zemljiških lastnikov, ki smo jih uvrstili v IV. skupino posestnikov. Marsikatera kmetija iz IV. kategorije se je pridružila najmočnejšim domačijam v vasi, mnogo več pa jih je propadlo in so se porazgubile med nižjimi skupinami zemljiških posestnikov.

Neposredno s tem v zvezi se nam postavlja vprašanje razvoja povprečne velikosti površin pri posameznih skupinah zemljiških lastnikov na Gomilskem. Ko smo govorili o številčni rasti domačih in tujih zemljiških posestnikov na Gomilskem, smo mimogrede naznali, da se je od 1825. do 1960. leta zmanjšala povprečna velikost gomilske kmetije od 6,64 na 5,13 ha ali za 23 %. Mnogo večje zanimivosti najdemo v rasti povprečne velikosti posesti pri posameznih skupinah zemljiških posestnikov.

Zemljiški lastniki I. skupine imajo danes za 16 arov (32 %) manjša zemljišča, kot jih izkazuje zanje franciscejski kataster. Na-

sproten primer pa imamo pri naslednji skupini posestnikov (II.), kjer se je v istem razdobju (1825 do 1960) povečala povprečna velikost zemljišča na posameznika za 2 % (4,8 ara). Znatneje so se razširila v tem času posestva III. skupine, in sicer kar za 82 arov (23 %). Malenkosten porast v velikosti kmetije zasledimo tudi pri najmočnejših vaških posestnikih, medtem ko so se kmetije IV. skupine zmanjšale za 7 % ali za 58 arov.

Značilno je, da se je zemljiškim lastnikom vseh skupin povečala povprečna velikost posesti od 1879. leta do danes. V tem času so najbolj narasle površine zemljišč pri II. skupini (za 17 % ali 42 arov). Zemljiški posestniki I. skupine so povečali svojo posest za 15 % (4,9 ara), posestnikom med 3 in 5 ha se je povečala velikost kmetije za 49 arov (14 %), skoraj za enako površino so narasle tudi kmetije z več kot 10 ha zemlje, kjer pa znaša prirastek samo 4 %. V tem času so se površinsko okrepile kmetije IV. skupine (89 arov ali za 11 %; viri 37 in 38).

Iz prikazanega sledi: v zadnjih osemdesetih letih se je kljub povečanemu številu zemljiških lastnikov dvignila povprečna velikost posesti lastnikom posameznih skupin, kar je odraz intenzivnejšega poseganja Gomljanov po zemlji, ki je bila naprodaj v sosednjih vaseh. Osnovo temu moramo iskati v ugodnejših ekonomskih razmerah na Gomilskem, ne pa v sosednjih vaseh, saj se je Gomilsko že zgodaj povežalo z delom, ki je njenim ljudem nudil zaslužek izven kmetijstva.

### III. Gospodarstvo

Na Gomilskem je temeljna gospodarska panoga kmetijstvo, ki preživlja približno 56 % vaščanov. Od celotnega števila ljudi je zaposlenih v kmetijstvu 34,6 % in 58 % aktivnemu prebivalstvu nudi zemlja vsakdanje delo (29). Kako hitro se spreminja to razmerje v prid nekmetijskemu prebivalstvu, spoznamo ob primerjavi podatkov iz leta 1953 (28. h). Takrat je kmetijstvo vzdrževalo 62 % vaščanov in v kmetijstvu je bilo zaposlenih kar 72 % aktivnega prebivalstva. Take hitre spremembe v številu in deležu zaposlenih ljudi morajo kazati tudi globlje vzroke v sami preobrazbi kmetijstva na eni strani, na drugi pa hiter porast nekmetijskih gospodarskih panog. V prihodnjem desetletju se bo nedvomno povečal delež izven kmetijstva zaposlenih ljudi. Uvedba novih strojev v kmetijsko obdelovanje bo ponovno sprostila delovno silo, ki ji še danes daje zemlja edini zaslužek. Z vsemi agrrotehničnimi posegi v kmetijsko proizvodnjo bo dajala zemlja vedno več boljših pridelkov. Ker se število kmečkega prebivalstva stalno zmanjšuje, zemlja pa daje vedno višje donose in s tem v zvezi tudi večje dohodke, zato tako rapidno naraščajo dohodki na kmetijo in povprečno na kmečkega prebivalca. Življenjska raven na naših kmetijah nenavadno hitro narašča. Z dviganjem kmetijske proizvodnje in z njeno komercializacijo nastajajo

vedno večje razlike med hmeljarskim predelom Savinjske doline in predeli, ki jih počasneje zajemata industrializacija in urbanizacija. Te razlike se najlepše zrcalijo v družbenih dajatvah. En hektar obdelovalne zemlje v Savinjski dolini daje 12.512 din, v šentjurski občini 7428 din, na Gomilskem pa celo 17.090 din. Tako daje Savinjska dolina 68 % več dajatev kot občina Šentjur. Po odbitku družbenih obveznosti in prispevka za gozdni sklad ter prometnega davka ostane kmečkemu gospodarstvu v Šentjurju 133.000 din, ali 29.000 din na enega kmečkega prebivalca, v Savinjski dolini pa pride na kmetijo 310.000 din ali 76.000 din na 1 kmečkega prebivalca. Poudariti moramo, da se v Savinjski dolini dohodek na kmečkega prebivalca še nekoliko zmanjša zaradi večje uporabe tuje delovne sile (11; 35).

Po istih podatkih odpade na kmetijo v občini Šentjur 31.233 din družbenih obveznosti letno; na 1 kmečkega prebivalca 6852 din, v žalski občini pa 62.689 din davkov in taks na kmetijo ali na 1 kmečkega človeka 15.292 din. Na Gomilskem pride celo 25.000 din družbenih dajatev na kmečkega človeka. Vsi ti podatki nam tudi kažejo, da so v Savinjski dolini velike razlike med pasameznimi naselji. Če daje obdelovalna površina na Gomilskem 36 % več družbenih dajatev, kot znaša povprečje za občino Žalec, potem moramo iskati vzroke za to v bolj ugodnih prirodnih pogojih zemljišč, ki jih imajo gomilske kmetije. In če dajejo kmečki ljudje Gomilskega 64 % več družbenih dajatev kot te znašajo v povprečju za žalsko občino, se prav gotovo kaže tudi v tem manjši delež kmečkega prebivalstva na Gomilskem, kot znaša v celotni Savinjski dolini.

Zakaj se kažejo tolikšne razlike v vrednosti kmetijske proizvodnje dveh sosednjih področij in kaj nam povedo te številke?

1. Dohodek v Savinjski dolini je večji, ker se je struktura njiv močno spremenila v korist hmeljskih površin.

2. Savinjska dolina intenzivneje gospodari in dosega višje hektarske donose.

3. Večjo proizvodnjo omogočajo tudi boljše klimatske razmere in večja uporaba mehanizacije in umetnih gnojil. Na Gomilskem porabijo po 664 kg umetnih gnojil ter 14,5 ur za obdelavo s traktorji na 1 ha obdelovalne površine (34).

4. Večja strokovna sposobnost kmetijskih proizvajalcev s podarkom na večanju blagovne proizvodnje (primerjaj 11).

### 1. Poljedelstvo

Poljedelstvo s hmeljarstvom je glavna panoga kmetijstva in celotnega vaškega gospodarstva na Gomilskem. Njive gomilskih kmetij zavzamejo 113 ha ali 31 % vse površine. Od tega je v katastrski občini Gomilsko 89 % vseh njiv, ostali del pa je raztresen po vseh bližnjih katastrskih občinah.

Polje se razteza na desni diluvialni terasi Bolske. Najboljše njive so med naseljem in glavno cesto (Celje—Vransko), medtem ko



so že zelo redke njivske parcele »Za cesto«, ki pa so tudi mnogo slabše, ker leže na vlažni zemlji, čeprav ves svet na obeh straneh »velike ceste« prištevamo k neapnenčastemu nanosu. Aluvialna ravnica ob Bolski je prekrita z apnenčasto zmerno vlažno naplavinno (22). Podoba je, da je pri nastanku prsti »Za cesto« odigrala pomembno vlogo Konjščica s pogostimi poplavami, ki so prinašale in odlagale material iz Šmiklavškega hribovja. Stara »bela cesta« je šla le nekaj korakov južneje od današnje po meji med njivami in travniki »Za cesto«, kar nam potrjujejo z novo cesto razdeljene njivske parcele.

Njivska površina v katastrski občini Gomilsko se ni bistveno spremenila v zadnjih 130 letih. Ta zavzema še vedno nad polovico zemlje (54 %, leta 1825 pa 52 % celotne površine katastrske občine: 37 in 38).

V katastrski občini Gomilsko imajo domačini 81 % njivskih površin, ostali del ornih površin pa pripade 31 posestnikom iz sosednjih vasi.

Velike spremembe je doživela povprečna velikost njivske parcele, ki so jo najbolj prizadeli vsi prej omenjeni činitelji. Pri nas so njive najbolj kričeč primer razlašanja, propadanja in delitve kmetij v zadnjih sto letih. Velikost njive se je v tem času zmanjšala od 50,65 ara na 35,5 ara (50 %). Ko se je zmanjšala njivska parcela, se je vzporedno z njo zmanjšala tudi orna površina njive. Njivske parcele so ločene med seboj z ozkim zemljiščem, mejami, ki so porasle s travo. Čim manjša je njiva, tem večja je dolžina njenih meja v razmerju s površino. Če vzamemo za omejitev parcele 20 cm široko mejo (kar je minimum), znaša pri kvadratni obliki njive površina, ki je zaradi tega za poljedelstvo neproduktivna, za 1 ar pri površini:

1 ha	50 a	25 a	10 a	5 a	1 a
0,80 m <sup>2</sup>	1,11 m <sup>2</sup>	1,60 m <sup>2</sup>	2,53 m <sup>2</sup>	3,58 m <sup>2</sup>	8,00 m <sup>2</sup>

Pri omejitvi zemljišča s površino 1 ha se tako izgubi samo 0,8 ara, pri omejitvi 4 parcel po 25 arov pa že 1,6 ara (8 — str. 204). Po tem spoznamo, da imajo prednosti posestva z večjimi parcelami (navadno imajo manjši zemljiški lastniki tudi manjše parcele). Največjo prednost pa imajo tista posestva, ki imajo vse zemljišče v enem kosu.

Zelo različne deleže njivskih površin imajo posamezne posestne skupine v vasi. Zemljiškim lastnikom do 1 ha pripada 3,5 % vseh njiv ter tako pride v povprečju po 20 arov orne površine na lastnika. Mnogo močnejši delež imajo posestniki II. skupine, katerim pripada 15 % njiv. Tudi na posameznika pride že po 1,01 ha njivske zemlje. V III. skupino prištevamo 8 % zemljiških lastnikov v vasi, katerim pripada 8 % vseh njiv v vasi in pride že po 1,52 ha njiv na posestvo. Dva in pol hektara njiv imajo kmetije od 5 do 10 ha zemlje. Skoraj polovico (47 %) njivske površine imajo največje kmetije v vasi, katerim pripada po 3,39 ha njiv. Povprečno pride po 1,58 ha njiv na slehernega zemljiškega lastnika v vasi in temu idealnemu vaškemu

povprečju se je do danes najbolj približala III. skupina posestnikov. Ne moremo trditi, da bi bila zmožna ta njivska površina, ki obsega v povprečju 31 % povprečne velikosti posesti na Gomilskem, preživljati štiri ali petčlansko družino. Že pri razdelitvi kmetij smo spoznali, da so šele posestva IV. skupine sposobna zaposliti in tudi prehraniti vso svojo družino. Z rastjo posestva se manjša delež njivskih površin v odnosu do celotne površine kmetije. Manjši zemljiški lastniki imajo komaj toliko zemlje, da na njej posejejo in posadijo tiste kulture, ki jih vsak dan potrebujejo njihova gospodinjstva. Zato imajo manjši zemljiški lastniki njivice tudi tam, kjer so bili nekoč še travniki, saj jim dajejo njive mnogo večje dohodke kot travnati svet.

Pri podrobnejšem pregledu se nam odkrijejo precejšnje razlike v deležu njivskih površin že v okviru ene same skupine kmetijskih gospodarstev. Lončarjeva domačija ima 4,79 ha njiv, medtem ko ima Lončičičeva kmetija samo 2,34 ha njivske površine, čeprav obe kmetiji uvrščamo v najvišjo skupino zemljiških posestnikov v vasi. Nejčkova kmetija na Dragopolju ima tudi 2,3 ha njiv in jo štejemo v III. b skupino. Njena njivska površina pa popolnoma ustreza povprečni njivski površini kmetij IV. skupine. Šele v podrobnejšem pregledu se nam odkrijejo posebnosti in zanimivosti, ki nam pomagajo pri razumevanju celokupnega vaškega življenja. Njive pa nas morejo zanimati še z druge strani: kako se izrablja njihova površina, v kolikšni meri zadostujejo poljedelski pridelki v prehrani vasi, kako se med letom spreminjajo kulture po njivah, kar daje še posebno barvitost sleherni pokrajinski fiziognomiji.

#### a) Njivske površine

Na Gomilskem je poljedelstvo še vedno osrednja panoga kmetijskega gospodarstva, čeprav njive ne obsegajo niti ene tretjine vaškega zemljišča. Vsekakor bi bilo zelo koristno podati pregled menjavanja posameznih poljskih kultur v zadnjih sto letih, posebno še potem, ko se je začel tudi na naših njivah uveljavljati hmelj kot izrazita komercialna kultura. Prav radovedni smo, v kakšnem površinskem razmerju so bile posejane posamezne žitarice, kolikšen delež so zavzemale okopavine in kdaj so se pojavile tudi na naših njivah krmilne rastline. Ali je kmet posejal detelje in še druge njivske krmne rastline zaradi pomanjkanja delovne sile, kar se čestokrat dogaja še danes po samotnih hribovskih kmetijah po Dobrovljah, ali pa je morda posejal kmet najrazličnejše detelje iz zavestne težnje po intenzivnejšem kmetovanju? Ta in podobna vprašanja se nam vsiljujejo na slehernem koraku, ko obravnavamo vasi v hmeljarski pokrajini. Odgovoriti na ta vprašanja je težko, ker nimamo na razpolago nobenih pisanih virov. Odgovori hmeljarjev, ki jim je še v živem spominu proces menjave posameznih njivskih posevkov, pa so preveč subjektivni.

Nemalo smo začudeni, ko spoznamo hitro menjavanje deležev posameznih njivskih posevkov.

#### Njivski posevki na Gomilskem (v odstotkih)

	1957	1961
Industrijske rastline . . .	36	36
Žita . . . . .	30	36
Okopavine in vrtnine . . .	12	12
Krmne rastline . . . . .	22	16

Tabela nam dovolj nazorno pokaže tendence v spremembah njivskih posevkov. Začudi nas zmanjšanje površin posejanih in zasajenih s krmnimi rastlinami, kar je v popolnem nasprotju s planskimi težnjami savinjskega kmetijstva. Sleherni hmeljar naj bi imel »polovico vseh svojih ornih površin, potem ko je od svojih skupnih površin odbil hmeljišča, posejanih s krmnimi rastlinami, drugo polovico pa posejano z žitaricami in posajeno z okopavinami« (5 — str. 142). Podatki proizvodnega okoliša Gomilsko kažejo, da v naši vasi zavzemajo žita nad polovico njiv (53 %), krmne rastline pa le dobro četrtnino, na okopavine pa odpade petina ornine. Obenem je to trdno zagotovilo, da se je v zadnjih letih močno povečal donos travnikov, saj drugače ne bi bilo mogoče rediti toliko več glav goveje živine kot v letu 1957.

Žitarice so najstarejše kulture našega poljedelstva. Kljub tolikšnim spremembam v družbenih in gospodarskih pogojih pa so ohranile še do danes pomembno mesto v našem kmetijstvu. Poudariti moramo, da se v zadnjih letih bliskovito menjajo površinski deleži posameznih žitnih vrst. Na te spremembe so vplivali tako prirodni činitelji kot tudi družbeno-ekonomski. Ajda se je morala umakniti zaradi prezgodnje jesenske slane, zaradi katere je bil njen pridelek vedno negotov. Prehali so s sejanjem prosa, ker je bilo iz leta v leto manj delovne sile na kmetijah. K opustitvi sejanja prosa so vplivali še drugi faktorji, med katerimi ni najmanjši: sprememba prehranbenega režima savinjske kmetije.

Zanimivo je vprašanje, kakšne so klimatske zahteve posameznih žit in kako ustreza tem potrebam naše področje. Pšenica potrebuje v svoji vegetacijski dobi 2500° C, medtem ko ji daje Savinjska dolina samo 2284° C (21 — str. 80; 5 a). Oves, ki ga v zadnjih letih že močno opuščajo, ima pri nas na razpolago samo 1780° C, zahteva pa od 2300 do 2700° C (21 — str. 197; 5 a). Ajdo, ki ima med vsemi žiti najkrajšo vegetacijsko dobo, navadno posmode zgodnje jesenske slane, ki se pojavijo pri nas v povprečju v noči med 8. in 9. oktobrom. Prve pozebe na Gomilskem pa smemo pričakovati že tudi okrog 17. septembra. Ker ima ajda svojo vegetacijsko dobo med 25. julijem in zadnjim septembrom, spoznamo, da slana uniči marsikateri pridelek. Toplote, ki jo ajda zahteva od kalitve do žetve

(1000 do 1200° C; 21 — str. 168), je v Savinjski dolini dovolj na razpolago (5 a).

Koruza zahteva toplo pomlad in sončno jesen, saj je za dober pridelek odločilno vreme v avgustu in septembru. Skupno potrebuje turščica 2500 do 3000° C, a pri nas jo dobi okrog 2497° C. Glede toplote ima precej podobne zahteve kot vinska trta, vendar je koruza skromnejša, saj uspeva tudi tam, kjer o vinski trti ni niti sledu, vendar se tam koruza ne počuti prav dobro (21 — str. 112).

Pravijo, da je soržica žito malega kmeta, kar ne moremo trditi za naše hmeljarsko področje. Soržico so sejele predvsem večje kmetije, na manjših pa sta vedno prevladovala ječmen in pšenica, katerima se je pridružila še koruza. Sprijazniti se moramo z dejstvom, da je koruza žito revnejših kmetij, pri čemer ne smemo gledati toliko na delež s koruzo posejane površine kot na njeno uporabo. Večje kmetije je ne uporabljajo več v vsakdanji prehrani, medtem ko jo mnogi majhni zemljiški lastniki pridelujejo izključno za potrebe svojega gospodinjstva.

#### Spremembe v strukturi žitnih posevkov (v odstotkih)

	1957	1961	Rast
Pšenica . . . . .	36,0	54,0	18,0
Ječmen . . . . .	19,4	15,0	— 6,4
Koruza . . . . .	30,6	31,4	0,8
Rž . . . . .	5,6	0,8	— 4,8
Soržica . . . . .	5,6	—	—
Oves . . . . .	—	0,8	—
Proso . . . . .	2,8	—	—

Iz prikazane razpredelnice spoznamo, da je pšenica že dlje časa najpomembnejša žitarica, njen pomen pa še narašča. Površina zasejana s pšenico se je v zadnjih petih letih povečala za 18 %. Nekajkrat se je moral povečati tudi pridelek, ker v zadnjem času sejejo visokorodne sorte italijanske pšenice. Nепrestano pa se zmanjšuje površina zasejana z ječmenom. Še pred nekaj leti ni bilo kmetije v vasi, ki ne bi posejala tudi ozimnega ječmena. Zato smo ga našli na njivah vseh socialnih slojev v vasi. Do danes se je ohranil ječmen samo na njivah največjih kmetij. Tudi za to smemo iskati vzroke v spremembi prehrane, kjer je pšenični kruh zamenjal ječmenovega, in v uvedbi italijanskih vrst pšenice, ki nekaj dni prej dozori kot domače in dajejo neprimerno višji hektarski donos kot ječmen. Pri tem je potrebno še opozoriti, da je bil na ječmenovih njivah vedno podsevek — strniščno korenje. Italijanske pšenice imajo v mnogočem podobno vegetacijsko karakteristiko kot naš ječmen, zato tudi razumemo, zakaj se je ječmen tako lahko umaknil.

Soržica se je že popolnoma umaknila z naših njiv. Ni se mogla obdržati niti pri najtrdnjših kmetijah. V letošnjem letu je samo ena kmetija v vasi posejala rž. Kljub sorazmerno nizkemu hektarskemu donosu (16 do 24 q) se je obdržala k o r u z a na precej zavidljivem mestu med žitnimi posevki (51,4 %). Spremenila se je njena uporaba. Nič več ne služi samo prehrani kmečke družine, ampak je vedno večji delež koruznega pridelka namenjen pitanju prašičev in vzreji druge domače živine.

Strniščni posevki, zlasti a j d a in p r o s o in repa so nekakšna posebnost slovenskega kmetijstva, katera je pogojena v ugodnih podnebnih razmerah ter v želji našega človeka po dobrem izkoriščanju zemlje (13 — str. 23). Celotni pridelek ajde in prosa so potrošile naše kmetije za domačo prehrano. Še pred vojno je bila mlečna kaša najbolj priljubljena jed za večerjo, zato je le redkokdaj manjkala na mizi pri večerji kmečke družine.

Delež o k o p a v i n se ni spremenil v zadnjem petletju. Tu je še najpomembnejši krompir, ki zavzema kar 95 % površin z okopavinami in vrtninami. Neprecenljiv je delež krompirja v vsakdanji prehrani našega kmeta. Manj pomembne so še druge vrtnine, med njimi je treba omeniti različne vrste kapusnic. Te dajejo v dobrih letinah mnogo zelja, ki ga prodajajo v industrijske kraje (Prebold, Trbovlje).

Preseneča nas zmanjšanje deleža krmilnih rastlin (za 6,1 %), ko vemo, da se je prav v teh letih znatno dvignilo število domače živine. Krmilna pesa zavzema samo četrtino površin s krmilnimi rastlinami, ves preostali del pa odpade na najrazličnejše vrste detelj. Detelje dajejo sorazmerno visoke hektarske donose (70 do 90 q). Prav tako je zelo pomembna v intenzivnem obdelovanju zemljišč, ker je vključena v kolobar.

I n d u s t r i j s k e rastline zavzemajo blizu dve petini njivskih površin na Gomilskem. Največji obseg zavzemajo hmeljišča in le 0,7 % površin pripada sončnicam. Še v nedavni preteklosti je tudi naša polja prekrivala svetlo modra lanena odeja. Po letu 1953 se je umaknil z naših njiv tudi lan.

## b) Hmeljarstvo

Zdi se mi potrebno, da obravnavamo hmeljarstvo v posebnem odstavku, kadar govorimo o poljedelstvu, ne samo zato, ker nam hmeljska kultura v poletnih mesecih prikazuje pokrajino v drugačni podobi, kot jo vidimo v jesenskih ali zimskih dneh, in tudi ne samo zato, ker je hmeljarstvo zrevolucioniralo naše poljedelstvo v zadnjih osemdesetih letih, ampak predvsem zato, ker je hmelj popolnoma spremenil vsebino Savinjske doline. Savinjčan se ni otepal hmeljskih sadik, ki jih je dobival od graščin, ampak je z zaupanjem

in smelostjo gledal na razvoj svoje domačije, čeprav ni mogel niti slutiti, kakšne gospodarske težave bodo doletele njegovo kmetijo. Mnogi so previharili viharje gospodarskih kriz, marsikatera kmetija, ki je bila na videz močna, je morala podleči vrtincu težkih gospodarskih razmer. Hmelj je prinesel v vaško življenje nove proizvodne odnose. Do neke meje je hmeljarstvo tudi preprečevalo izseljevanje kmečkega prebivalstva, nikoli pa ni moglo zaustaviti gibanja prebivalstva v hmeljarski pokrajini. Pripomniti moramo, da so na to vplivali tudi drugi gospodarski vzroki (razvoj industrije v Celjski kotlini).

Podnebje je med najpomembnejšimi prirodnimi pogoji za gojitev hmelja (padavine in temperatura). V vegetacijski dobi dobi hmelj v Savinjski dolini 2381° C toplote (5 a). Poleg tega potrebuje mnogo svetlobe. Letna množina sončnega obsevanja mora znašati okrog 1700 ur. Toploto potrebuje najbolj v juniju in juliju, ko je njegova rast najbolj intenzivna in v tem času razvija socvetje — kobule. Najboljši pridelek dobimo pri zadostnih padavinah v juniju in juliju ter pri povprečni mesečni temperaturi 17 do 19° C. Take pogoje ima Savinjska dolina (25 — str. 27). Poleg tega zahteva hmeljarsko ozemlje zračnost. Poleti prevladajoči jugozahodnik nemoteno veje po dolini Bolske in Motnišnice in dalje proti severovzhodu. Množica manjših potokov z nizkimi prehodi v druge rečne sisteme ter vsestranost njih smeri daje še večjo zračnost hmeljarskemu področju (1 — str. 44). Vendar je treba poudariti, da poletni zahodni vetrovi niso samo lokalnega značaja, temveč pripadajo vetrovom splošne atmosferske cirkulacije (19 — str. 107). Hmelj zahteva še globoka tla, medtem ko sta kemična in mehanična sestava prsti manj pomembni.

**Število hmeljarjev, delež hmeljišč, hektarski donosi in vrednost pridelka na ha po posestnih skupinah (za leto 1960)**

Skupina zemljiških lastnikov	Število zemljiških lastnikov	Delež hmeljarjev (%)	Delež njiv zasajen s hmeljem (%)	Hektarski* donos	Vrednost* pridelka na 1 ha
I.	18	22,2	19,7	125	129
II.	17	94,0	29,7	123	126
III.	6	83,5	24,5	111	111
IV.	12	83,5	33,4	97	98
V.	16	100,0	37,0	95	92
Skupaj	69	74,0	33,3	100	100

Gomilske kmetije so imele še v 1956. letu 41 % njivskih površin posajenih s hmeljem, do danes so se zmanjšala hmeljišča na 35 % ornih površin (34). Danes pridelujejo vsa kmetijska gospodarstva

\* Hektarski donos in vrednost pridelka sta podana v indeksu. Povprečni vaški ha donos in vrednost pridelka znašata 100.

zeleni golding. Vendar ugotavljamo, da kmetije, ki dnevno oddajajo delovno silo urbanskim poklicem, na svojih njivah hmelja ne pridelujejo. Če ga že goje, ga imajo na svojih njivah sorazmerno nekaj manj kot ona posestva, ki zaposlujejo svojo odvečno delovno silo v kmetijstvu. Delež njiv, zasajen s hmeljskimi sadeži, nam potrjuje gornjo trditvev. Posestniki I a imajo 14 % njiv pod hmeljem, I b skupina pa že 23 %, ali posestniki III a skupine imajo 20 % njiv v hmeljišču, III b skupina pa že 29 %. S temi primeri že spoznamo, da se z večanjem kmetije dviga delež njivskih površin zasajen s hmeljem. Zemljiški lastniki I. skupine imajo hmelj na eni petini njiv, posestniki II. skupine pridelujejo hmelj že na površini 30 % ornin, kmetije III. skupine imajo 2,22 ha hmeljišč (24 % njiv). Posestniki od 5 do 10 ha pridelujejo hmelj na tretjini svojih njiv itd. Po površini hmeljišč stopajo najbolj v ospredje najmočnejše vaške kmetije, ki imajo dobro polovico hmeljskih nasadov v vasi (52 %). Dobra četrtnina hmeljišč pripada posestnikom IV. skupine (27 %), slede posestniki II. skupine s 14 %. Šest odstotkov hmeljskih nasadov v vasi obdelujejo posestniki III. skupine.

Gornja tabela nam tudi pove, da je znašal v lanskem letu povprečni hektarski donos na Gomilskem 2275 kg, kar je za 64 % več kot v letu 1956. Natančnejši pregled tabele nam pokaže precejšnje razlike v donosu hmeljskega pridelka med posestnimi skupinami. Največji pridelek so imeli zemljiški lastniki do 1 ha skupne zemlje; njihov pridelek je za četrtnino večji od vaškega povprečja. Precej se jim približajo hmeljarji II. skupine. Na drugi strani pa najdemo hmeljarje iz IV. in V. skupine kmetij, katerih pridelek je pod vaškim povprečjem. Iz tega smemo zaključiti: količina pridelka je odvisna od vloženega dela v hmeljišča. Mali posestnik lahko mnogo več pozornosti in nege posveti sleherni sadiki hmelja kot pa večji hmeljarji, čeprav to pogosto ni rentabilno.

Karakteristični so nadalje podatki o vrednosti hmeljskega pridelka na 1 ha hmeljišč. V lanskem letu je dal 1 ha hmeljišč 780.000 din brutto dohodkov. Toda hmeljarji I. skupine zemljiških lastnikov so dobili kar 29 % več kot je znašalo vaško povprečje, a hmeljarji iz najmočnejših kmetij samo 716.000 din ali 8 % pod vaškim povprečjem. Iz tega kratkega pregleda lahko izluščimo dvoje:

1. Hmeljarji iz manjših kmetij nimajo samo večjega hektarskega donosa kot večje kmetije v vasi, temveč pridelujejo tudi bolj kvaliteten pridelek.

2. Le majhen del manjših hmeljarjev ima svoje hmeljske sušilnice, vsi ostali sušijo obrani hmelj na zadružnih sušilnicah. Popolnoma neosnovane so trditve in govornice posameznikov, da na zadružnih sušilnicah hmelj slabše sušijo kot na privatnih. S številkami smo dokazali prav nasprotno.

## 2. Travníštvo in živinoreja

V katastrski občini Gomilsko zavzema živinorejska površina 36,6 % zemljišč (travniki 77,5 ha ali 30 %, pašniki 6,6 % ali 15,8 ha). Od tega pripada tujcem 28,7 % travnikov. Gomljani imajo 75,6 ha travniških površin, kar znese dobro petino vaškega zemljišča. Gomilske kmetije imajo blizu 29 % travniških površin v sosednjih katastrskih občinah (enak delež travnikov imajo tujci na Gomilskem). Z naraščanjem velikosti kmetije narašča delež travniškega sveta. Posestniki I. skupine imajo samo še 12 % svoje površine pod travniki, tretja skupina ima 19 %, največje kmetije v vasi pa imajo že 22 % površin v travnikih.

Zemljiški lastniki prve skupine imajo po 3,9 ara travnikov, kar znaša 1 % vaškega travniškega sveta. Močneje so udeleženi pri travniškem lastništvu posestniki II. skupine (14 %), ki jim pripada po 0,59 ha travnikov. To je tudi spodnja meja za rejo 1 krave. Kmetije IV. skupine imajo po 1,46 ha travnikov ali 23 % travnikov v vasi. Kmetijam z nad 10 ha skupnega zemljišča pripada po 2,71 ha travnikov, v celoti pa zavzemajo kmetije te skupine 58 % travnikov v vasi. Povprečno pride na zemljiškega lastnika po 1,07 ha travniškega sveta, kar bi zadostovalo za rejo dveh krav. V zadnjih 150 letih se je tudi zmanjšala povprečna velikost travniške parcele od 39,2 na 30,7 ara (22 %).

Travniki so na aluvialni ravnici ob Bolski, kjer prevladujejo zmerno vlažne naplavine. To je svet, ki je porasel izključno s travniško vegetacijo. Če srečamo na tej ravnici njive, ki so izredno redke, jih večkrat na leto poplavlja Bolska. Že od nekdaj so trpele njive na aluvialni ravnici ob Bolski zaradi pogostih poplav. Ohranila se nam je pritožba grajskega kmeta Paradiža proti previsoki odmeri davka. Njegova njiva (parc. štev. 161 v katastrski občini Grajska vas) je postala nerodovitna zaradi prepogostih poplav. »Če Bolska naraste samo za 1 čevelj (32 cm, op. pisca) je moja njiva že pod vodo in to se dogaja 10 do 15-krat na leto« (58). Po tem razumemo, zakaj prevladujejo travne zelenice ob Bolski.

Travniki na južni strani naselja »Za cesto« so slabše kakovosti in tudi podtalnica je prav pod površjem, kar še bolj stopnjuje zamočvirjenost tega sveta. Zato ni čudno, da so kmetje že v prejšnjem stoletju začeli z melioracijami tega zemljišča. Ob mejah travniških parcel vidimo odvodne jarke, ki so danes že povečini zarasli z grmičevjem in listnatim drevjem. Marsikje so tudi že zasuti z zemljo in blatom, zato ne morejo več služiti svojim namenom. Franciscejski kataster nam potrjuje izpovedi vaščanov, ki pripovedujejo, da je bilo »Za cesto« še pred osemdesetimi leti mnogo mokrih njiv, ki so dajale v sušnih letih prav dobre pridelke in donose. Če povprek



prehodimo travniški svet »Za cesto«, nam bo današnja morfologija travnikov zlahka oživila nekdanjo podobo njiv.

Travniki »Za cesto« so mnogo manj negovani kot ob Bolski, zato so pridelki teh travnikov mnogo slabši in manjši. Grmovje in drugo listnato drevje (hrast, jelša) samo zmanjšuje pridelek, na drugi strani pa tudi zmanjšuje vlažnost tal. Južno od Rezane prehaja področje močvirnih travnikov v »Loko«, kjer zemlja na aluvialni ravnici ni vlažna, zato so tam tudi njive, ki jih Konjščica ob povodnjih večkrat preplavi.

Svet »Za cesto« je mlajša krčevina, za katero se je ohranilo med ljudmi še danes ime »Za hrastjem«. S tem je označen tisti del številnih parcel, ki leže južno od »Za ceste« pa vse tja do Rezane, torej svet, ki se širi južno od obeh gozdnih kompleksov. Njive in travnike »Za hrastjem« onkraj mlinske struge prehajajo v »Trnje«, na vzhodu pa v »Loko«.

Vse do nedavna so bili donosi travnikov nizki, kar je bilo opravičljivo. Šele v zadnjih letih so naše kmetije posegle po pridelovanju krme, v kar so jih prisilile zahteve kooperacije »Zadrugakmet« po povečanju števila goveje živine. Kljub temu ostajajo naši travniki močvirnati, ob Bolski in Konjščici pa podvrženi pogostim poplavam. Tudi na ta vprašanja so začeli odgovarjati z novimi načrti za regulacijo Bolske in njenih pritokov ter za izsušitev sveta »Za cesto«.

Skupni vaški pašnik obsega okrog 10 ha in je poleg pondorskega še edina »gmajna« ob Bolski, ki še ni bila razdeljena med vaščane (14 — str. 189). Pašniška gmajna na Gomilskem leži na levi strani Bolske in se deli v Spodnjo, Srednjo in Gornjo. Še do danes je ostal ograjen vaški pašnik, čeprav ne služi več gomilskim kmetijam za pašo goveje živine od Jurjevega do Šmihela. V preteklih desetletjih je imela vas skupnega pastirja, ki je imel sredi vasi svojo domačijo. Koncem prejšnjega stoletja so na Zgornji gmajni ogradili poseben prostor za žrebeta, a so kmalu tudi to opustili. Ker gmajna po svojem obsegu ni bila obsežna, število krav in druge živine pa je bilo že vseskozi veliko, so pasli samo enkrat na dan (14 — str. 186).

Leta 1913 je štajerska deželna komisija za agrarne operacije uvedla delilni postopek. Zaradi vojne ni prišlo do razdelitve. V bivši Jugoslaviji je postalo vprašanje delitve spet pereče. Bilo je samo 41 upravičencev (stare kmetije in bajtarji). Toda Gomilska je imela že okrog 90 hišnih števil (Orožen jih navaja celo 100, kar je nemogoče, saj je bilo leta 1939 v vasi samo 90 hišnih števil). Ker bi dobili svoj delež tudi mlajši posestniki, ni prišlo do delitve (14 — str. 186, 187). Ostala je gmajna, ki ni več samo pravno-zgodovinski spomenik, ampak je tudi zanimiv narodopisni predmet. Gomljani niso imeli samo pašniške gmajne. V franciscejskem katastru imajo gomilske kmetije še gozdno gmajno v Šmatevžu, ki je bila razdeljena že v drugi polovici preteklega stoletja. Do danes se je ohranilo samo

ledinsko ime »Gmajna« in »Frei kos«, v katerem imajo stare kmetije od 10 do 20 arov gozdnega sveta.

Živinoreja je ena izmed pomembnejših panog vaškega gospodarstva. Že pri razdelitvi kmetij smo upoštevali število domače živine kot enega izmed osnovnih kriterijev. Pred vojno je Uratnik zapisal, da smemo imeti za bistveni znak prave kmetije vsako gospodarstvo, ki redi vsaj eno govedo (23 — str. 68). Tega pa danes ne moremo posplošiti. Morda bi to veljalo za tiste predele, ki so ostali pretežno agrarni. Tega ne moremo trditi za vasi in za tiste kmetije, ki so neposredno navezane na zaposlitev izven kmetijstva. Za znak kmetije ne smemo jemati samo zunanjih znakov. Pravi znak kmetije se kaže predvsem v tem, da kmet s svojo družino ni več odvisen od zaslužka izven svoje kmetije.

Leto 1960 pomeni korenito prelomnico v reji domače živine. Najvišji organ savinjskih kmetov — zadržnikov — Občni zbor Kmetijske poslovne proizvajalne zveze Žalec — je sprejel 20. junija 1959 sklep, da bo sleherni hmeljar, ki bo sklenil pogodbo o proizvodnem sodelovanju s kmetijsko zadrugo (»Zadruga-kmet«), v svojem setvenem planu v prihodnjih letih določil polovico vseh svojih ornih površin krmilnim rastlinam (5 — str. 142). To je bilo potrebno zato, ker ni in ne more biti umnega hmeljarjenja brez živinoreje. Sodobna obdelava zahteva, da kmet vlaga letno v sleherni hektar hmeljišča in na ostale orne površine najmanj 800 kg umetnih gnojil ter sto metrskih stotov hlevskega gnoja. Da bi naše kmetije zadostile zahtevam in potrebam sodobnega gospodarjenja v kmetijstvu, morajo rediti po 12 glav odrasle goveje živine na 10 ha obdelovalne zemlje. Zato je za naš pregled še posebno pomembna analiza strukture domače živine v razdobju 1955—1961.

Razumljivo je, da se je vsled družbeno-ekonomskih premikov v vaškem gospodarstvu morala spremeniti tudi gostota domače živine po posameznih zemljiških kulturah vaškega areala.

#### Na 100 ha obdelovalne zemlje pride

	Občina Žalec		Vas Gomilsko	
	1956	1961	1956	1961
Konji . . . . .	17	15	28	19
Krave . . . . .	48	61	47	56
Govedo skupaj . . . . .	75	99	79	99
Prašiči . . . . .	95	99	94	127

V žalski občini se je zmanjšalo v zadnjih petih letih število konj za 24 %, na Gomilskem celo za 32 %. Zato se je mogla povečati gostota goveje živine na 1 km<sup>2</sup> obdelovalne površine od 70 na 99 govedi. Tudi gostota prašičev se je povečala na Gomilskem za 20 %. Podobno povečanje gostote domače živine zasledimo tudi na živinorejskih površinah. Gostota konj se je zmanjšala na Gomil-

skem od 41 na 33 (— 20 %), medtem ko se je gostota goveje živine na 100 ha te površine povečala za 48 %, število krav na tem arealu se je dvignilo od 78 na 97 glav (24 %). Znatno se je povečala poljedelska gostota prašičev, saj pride danes 36 % več prašičev na 100 ha te površine kot v letu 1956 (230, 1956 — 169). Tako hitre spremembe različnih gostot domače živine nas znova opozarjajo, da naša vas doživlja hitre kvantitativne spremembe, ki bodo dale novo vsebino vasi in njenemu življenju.

V tem času se je zmanjšalo število konj za 32 %, tako se je moglo v istem razdobju povečati število goveje živine za 60 glav (42 %). Res je tudi, da se je zmanjšalo število mlade goveje živine do 1. leta starosti (— 3 %), na drugi strani pa odkrijemo močan porast števila krav (+ 20 %). V tem času se je število prašičev povečalo za 36 %. Kot vzročna posledica tako močnega povečanja števila domače živine se je v tem razdobju (1956—1961) povečalo tudi povprečno število živine na kmetijo oziroma na zemljiškega lastnika. Še v letu 1956 je prišlo na 10 zemljiških posestnikov po 8 konj, danes že samo 5 do 6 konj. Število goveje živine na gospodarstvo se je povečalo od dveh na skoro tri glave. Prav tako pride danes po 38 prašičev na 10 zemljiških posestnikov na Gomilskem, kar pomeni enega prašiča več na kmetijo kot v letu 1956 (32 a in b).

Govedoreja ima znova najpomembnejšo vlogo v živinorejskem gospodarstvu vasi, zato ni prav nič čudno, da je število goveda stalno naraščalo. Od 1955. leta do 1957 se je povečalo število goveje živine za 12 %. Vendar je treba poudariti, da je šel ta porast večinoma na račun mlade živine, saj se v tem času ni povečalo v enakem razmerju število krav. Popolnoma drugačna pa je struktura porasta v letih 1958 do 1961. V tem času se je povečalo število krav za petino, malenkostno se je zmanjšalo število mlade goveje živine do 1. leta starosti. Zato pa je toliko bolj razveseljiv porast v številu goveda od 1 do 3 let starosti — 248 %. Za vse te spremembe v strukturi goveje živine moramo iskati vzroke predvsem v družbenih in ekonomskih činiteljih, ki so pospeševali in dopuščali razvoj v smeri, ki nam ga karakterizira današnja sestava govedoreje.

Govejo živino rede zaradi hlevskega gnoja in mleka, ki ga rejci uporabljajo za domače potrebe in le nekaj ga prodajajo delavskim družinam v vasi, redkeje izven vasi. Mnogo mleka porabijo gospodinjstva za domače potrebe, največ v času obiranja hmelja, v jesenskih in zimskih mesecih ga porabijo za vzrejo prašičev.

Navsezadnje pa nas zanimajo še spremembe v strukturi goveje živine in njena rast pri posameznih posestnih skupinah. Številke nam povedo, da prevladujejo krave s 64 % in več pri zemljiških lastnikih do 5 ha skupne površine, medtem ko imajo kmetije z nad 5 ha zemlje samo polovico in manj krav od celotnega števila goveje živine. Zato je pri večjih kmetijah mnogo večji delež mlade živine v starosti od 1 do 3 let (34 %), v letu 1956 še samo 13 %. Pri vseh sku-

pinah zemljiških lastnikov opažamo pojemanje deleža mlade govedi do 1. leta starosti.

Še do začetka tega stoletja je bila konjereja pomembnejša panoga vaške živinoreje kot govedoreja. Gomilsko in nekatere sosednje vasi so bile znane daleč naokrog po vzreji odličnih žrebet, ki so jih kmetje prodajali na Koroško in v druge dežele avstrijske države. Tudi v vsakdanjem življenju preteklih desetletij je imela konjska vprega pomembno vlogo. V vasi niso redke kmetije, ki so dajale »furmanec« za prevoz iz Ojstrice (Čemšeniška planina), Zaplanine, Konjsce ter iz vseh sosednjih gozdov do železniške postaje Sempeter. Niso bili osamljeni vozniki, ki so prevažali drva in les iz gozdov kar k potrošnikom v Celje, v rudnik Pečovnik ter v Liboje.

Do druge svetovne vojne so s konji prevažali velenjski premog, ki ga je zahtevalo vedno več ton in vozov sušenje hmelja. V jeseni so vozili čez Vrhe v Trbovlje ali pa čez Trojane v Zagorje krompir in zelje ter druge poljedelske pridelke, ki jih je potreboval revirski človek. Nazaj grede so naložili trboveljski cement ali zagorsko apno. Skratka: prevozištvu je odigralo pomembno vlogo v povezavi vasi z mestom ter z industrijskimi predeli.

V hmeljarskem predelu Savinjske doline so odigrali delovni konji pomembno vlogo v preobrazbi poljedelstva. Od vsepovsod je klicala industrija po delovni sili, med katero se je znašlo precej Savinjščanov. Širjenju hmeljskih nasadov je primanjkovalo kmečkih delavcev in šele uvedba novih poljedelskih obdelovalnih strojev s konjsko vprego je mogla ustvariti ravnotežje v razmerju delovne sile, ki sta jo potrebovala industrija in kmetijstvo s hmeljarstvom. Dolga desetletja je bil konj najcenejša in najbolj praktična delovna sila v naših hmeljiščih. Šele v novejšem času so ga izpodrinili tudi iz hmeljišč manjši traktorji, s katerimi je stopila kmetijska zadruga v produkcijsko sodelovanje z našimi kmeti. Prav zaradi tega se je tako naglo zmanjšalo število konj v vasi. Največ konj so izgubila posestva IV. in V. skupine (33 % oziroma 29 %), saj je pri večini teh kmetij ostal samo po en konj, ki jim služi za manjša vsakdanja dela. Vsa večja in težja opravila opravljajo vse kmetije s stroji kmetijske zadruge (oranje, obdelava hmeljišč, košnja, žetev s kombajnom, prevoz drv in lesa iz gozdov itd.). Ob temeljiti analizi spoznamo, da zamenjuje govedo konja pri večini posestnikov do 5 ha zemlje, čemur se ne smemo čuditi, saj postaja v zadnjem času prav tem kmetijam konj bolj v breme kot v korist. Strojna obdelava kmetijskih površin je že cenejša od živalske, prevozištvu pa je zamrlo.

V letih med zadnjo vojno se je silno povečalo število ovac, šele po letu 1950 se njihovo število stalno zmanjšuje. Do danes se je ohranilo v vasi le še nekaj ovac, ki jih rede kar vse skupine zemljiških lastnikov. Najnižje skupine zemljiških posestnikov rede še nekaj koz.

Do nedavnega je bila tudi prašičereja namenjena izključno domačim potrebam. Šele v lanskem letu se je preusmerila tudi ta panoga živinoreje v produkcijo za tržišče. Prašiče imajo vsi zemljiški lastniki v vasi, rede pa jih tudi delavske družine, ki so brez zemlje. Poudariti moramo, da mali zemljiški lastniki in delavci ne redijo prašičev preko zime, ker jim to ne dopuščata prehrana in pomanjkanje primerne prostora.

Pujskov običajno ne uvažajo v vas, ker jih doma priredijo dovolj za svoje potrebe. Zato se je le redkokdaj primerilo, da so morali po pujske v bolj oddaljene kraje — na živinski sejem v Celje ali pa celo na Krško polje.

Danes pride na Gomilskem po 3,7 prašičev na zemljiškega lastnika, pred šestimi leti jih je prišlo 2,7. V tem času so se izoblikovale precej večje razlike v številu prašičev po posestniških skupinah. Pri tem zelo močno izstopajo posestniki do 1 ha, pri katerih ne pride niti 1 prašič na lastnika (0,8, leta 1956 pa 0,6). Posestniki od 1 do 5 ha zemlje redijo po tri prašiče, kmetije med 5 in 10 ha pa imajo že po 4 prašiče ali več. Kmetijam z več kot 10 ha zemlje pripada po 6 prašičev (1956. leta 5,3).

Po tem pregledu naletimo na novo vprašanje: ali je gomilska živinoreja že usmerjena v komercialno ali pa morda še životari v starih sponah avtarkije? Zapisati smemo, da se je pojavil temeljiti preobrat v reji domače živine šele v zadnjih letih, na kar so vplivali novi družbeno-ekonomski odnosi med kmetom in kmetijsko zadrugo. Zato so začeli naši ljudje vedno bolj skrbeti za vzrejo dobrih vrst domače živine. O tem nam najbolj prepričljivo govori primerjava prodaje domače živine v letu 1960 z letom 1956. Ta nam končno spregovori o strukturi in usmerjenosti živinoreje v vasi. Podatki Krajevnega urada Gomilsko izkazujejo, da so gomilske kmetije v letu 1960 prodale 9 krav (21; v oklepaju so podatki za leto 1956), 22 telet (77), 50 prašičev (2) in tri konje (3).

Krave so prodale vse skupine kmetij. Nekaj so jih dali zaradi bolezni, druge zaradi starosti in tako so napravili mesto mladi živini, ki močno narašča v zadnjih letih. Na prvi pogled nas čudi tolikšno zmanjšanje števila prodanih krav (— 57 %), toda sprijazniti se moramo z dejstvom, da stopa savinjska živinoreja na nova pota in da se šele sedaj ustvarja pravilno ravnotežje v živinorejski strukturi ter med poljedelstvom in živinorejo. Temu načelu je podrejena tudi prodaja telet, saj so jih prodali v lanskem letu 71 % manj kot v letu 1956. Naši kmetje so začeli posvečati večjo skrb vzreji mlade mesne goveje živine (1 do 3 let), katere prodaja je začela naraščati šele lani (15 glav). Neverjetno razveseljiva je prodaja prašičev. Leta 1956 sta samo dve največji kmetiji v vasi prodali po enega prašiča, v lanskem letu so naše kmetije vzredile za tržišče kar 50 prašičev. Poudariti pa moramo, da redijo prašiče za prodajo samo kmetije z več kot 5 ha zemlje, pri manjših zemljiških lastnikih so le redke izjeme, da pitajo prašiče za prodajo (II a in III b).

Ceprav je živinoreja pomembna panoga vaškega kmetijskega gospodarstva (živinorejske površine zavzemajo 26,3 % vaškega zemljišča), doslej še ni dajala našim kmetijam tistega dohodka, kot bi pričakovali. Toda že je napočil čas, ko naš človek zahteva tudi od nje večje dohodke. Te dohodke bodo dobile kmetije samo tedaj, če bodo prodajale čimveč kvalitetnega mesa in druge mlečne izdelke bližnjim urbanskim središčem. Vzporedno s tem se bo bogatila in dvigala poljedelska proizvodnja. Spreminja se struktura domače živine, katera je še vedno tako močno zakoreninjena v kmečkem človeku, da še do danes ni mogla povsem zabrisati starih sledi.

### 3. Sadjarstvo in vinogradništvo

Po podatkih Katastrskega urada v Celju zavzemajo s a d o v n a j k i 8,19 ha ali 2,2 % površine v katastrski občini Gomilsko, a leta 1825 so obsegali 2,8 %. Povprečno bi prišlo na zemljiškega lastnika po 11,5 ara sadovnjakov. Nad polovico sadovnjakov v vasi imajo kmetije V. skupine, katerim pripada po 28,7 ara zemljišča s sadnim drevjem. Posestva med 5 in 10 ha zemlje imajo že samo 12,8 ara sadonosnih površin, skupno pa pripada tej skupini blizu 19 % sadnih površin na Gomilskem. Enak delež vaških sadonosnikov imajo posestniki I. skupine, njim pa pripada po 8,7 ara površin s sadnim drevjem.

Sadovnjaki leže med naseljem in Bolsko ter na južni strani vasi v »Zavrtih«. Sadna drevesa s širokimi in čestokrat tudi z visokimi krošnjami zakrivajo samo naselje Gomilsko. V letih pred prvo svetovno vojno in po njej so zasadili s sadnim drevjem travnike na severni strani »Gmajne«, ki je do danes ostala samo otok travne površine sredi sadovnjakov.

Mnogi sadovnjaki so že zastareli, zato dajejo manjše in slabše pridelke. Šele v zadnjem času so začeli z intenzivnejšim sadjarjenjem, vendar do sedaj tudi to delo ni moglo prinesiti večjih uspehov. Našemu sadjarstvu škodujejo pozne pomladanske slane (v povprečju nastopi zadnja slana med 19. in 20. majem; 36). Savinjska dolina pa ima tudi nekaj preveč padavin v vegetacijski dobi sadnega drevja. Slabosti se kažejo tudi v neizmenični rodnosti sadnega drevja. Znani so primeri, da več let zaporedoma pri nas ni sadja. V takih letinah so kmetje prisiljeni, da ga uvozijo.

V zadnjih letih je bilo v naših sadovnjakih zasajenih okrog 3570 dreves. Na prvem mestu je jablana s 84 % dreves, njej sledijo drevesa hrušk s 8 %, enak delež zavzemajo slive. Med jablanami, posebno še v mlajših nasadih, najdemo največ bobovcev in carjevičev, manj pa kanadk, granad in drugih vrst. Pri hruškah prevladujejo zgodnje vrste. V mlajših sadovnjakih ni več hruškinih dreves, katerih sadovi so bili namenjeni izključno »hrušovcu« (»tepkovec«).

Pred leti je bilo v vasi precej orehovih dreves, ki jih je do danes že razredčila konjunktura orehovega lesa (od 120 dreves v letu 1956 se je ohranilo samo okoli 20 dreves). Oreh si je našel prostor v zavetju okrog domov, kjer je mogel vztrajno kljubovati poznim pomladanskim pozebam, saj je izredno občutljiv za hitro spremembo temperature.

Pridelek sadja na drevo je precej nizek. V preteklih letih je bilo rodnih dobra polovica jablan, ki so dala na drevo po 7 kg pridelka. Še nekaj manjša je rodnost hrušk pa tudi pridelek na drevo ni dosti večji. Tudi to nas opominja na zastarelost sadovnjakov, ki potrebujejo temeljito obnovo. Kmetje bodo morali posvetiti tudi sadjereji več skrbi; pa ne samo v zimskih mesecih, kot je bilo doslej v navadi. Izbrati bo treba sorte, ki bodo ustrezale našemu prirodnemu okolju. In končno, več pozornosti bo treba posvetiti predelavi sadja, ki je vse do sedaj služilo le predelavi v »tolkec« (jabolčnik in hrušovec.)

V začetku preteklega stoletja so zavzemali v ino grad i mnogo večje površine kot danes. Gomilske kmetije imajo še samo 2,76 ha vinogradov, kar predstavlja 0,8 % vaškega zemljišča. V letu 1825 so imele naše kmetije 6,99 ha vinorodnih površin, ki so obsegale 2 % vseh površin. Po franciscejskem katastru je bilo 3,41 ha gomilskih vinogradov v Šmiklavžu, v Podvrhu 34 %, v Grajski vasi 16 % ter en vinograd v Ojstriški vasi v izmeri 6,7 ara. Današnja razporeditev gomilskih vinogradov se v bistvu ne razlikuje od starejše. Dve petini vinogradniških površin je v Šmiklavžu, petina še v Grajski vasi, tretjino vinogradov imajo Gomljani v Podvrhu. V novejšem času si je ena kmetija v vasi dokupila vinograd v Prekopi (16 arov ali 5 % vaških vinogradov).

Le redkokje najdemo vinograde po pliocenskih gorica h, kjer so se jim umaknili gozdovi ali druge zemljiške kulture. Velika večina vinogradov v Podvrhu zavzema zgornje triadne škrljavce in peščence, kjer se je razvila za vinsko trto ugodna prst. V Grajski vasi in Šmiklavžu so vinogradi po južnih sončnih hrbtih srednje triadnih apnenčastih in dolomitnih pomolih, marsikje pa jih najdemo tudi na paleozojskih škrlavci h in peščencih.

Najbolje uspeva hmelj tam, kjer vinograd že skoraj ne more več. Toplota je tisti osnovni činitelj, ki soodloča pri razširjenosti vinske trte. Po mnenju strokovnjakov mora imeti september za dobro kvalitetno uspevanje vinske trte vsaj 20 lepih sončnih dni s temperaturo nad 20° C in tudi v prvi polovici oktobra mora biti vsaj deset dni s temperaturo nad 20° C (5 a). Teh pogojev nima Savinjska dolina. Osnovni vzrok tako hitremu umikanju vinogradniške površine je v klimatskih lastnostih Savinjske doline. Nikakor pa ne smemo prezreti ali podcenjevati vplivov družbenih in gospodarskih činiteljev, ki so prispevali svoj delež k hitrejšemu propadu našega vinogradništva. Z anketo je bilo ugotovljeno, da so za-

radi prepogoste toče opustili vinograde v Podvinu pri Polzeli, in to šele potem, ko so začeli z intenzivnejšim hmeljarjenjem.

Nastanek in razvoj savinjske industrije sta zahtevala v svojem proizvodnem procesu vedno večje število ljudi, ki so prihajali iz kmetij. Širjenje novih hmeljskih nasadov ter intenzivna obdelava hmeljišč sta zase zahtevala številnejšo delovno silo kot jo je moglo dotlej zaposlovati kmetijstvo. Vinska trta ni mogla vzdržati v konkurenčnem boju za delovno silo. Vinogradi potrebujejo v naših strmih gorinah 266 delovnih dni na hektar, hmelj pa mnogo več — 398 (7 — str. 77). Tudi v novejšem času, po drugi svetovni vojni, so opustili marsikateri vinograd zaradi taks na hibridno trto, ki je prevladovala po naših kmečkih vinogradih (primerjaj tudi 27).

Mnogi vinogradi so opuščeni, skoraj vsi pa zapuščeni. Zemljo, ki so jo desetletja obdelovali, je prerasla travna vegetacija. Desetletja in desetletja se je človek po teh vinogradih boril z erozijo, ki je odnašala prst po pobočju navzdol. Na spodnji strani vinogradov so bili izkopani široki jarki, kjer se je nabirala odplavljena prst, ki so jo potem s koši in košarami na hrbtih in na glavah prenesli vrh vinograda k prvim vinskim trtam. Mnogokje so po eroziji odnešeno prst nadomestili z gozdno. Številne vinograde so zasadili s sadnim drevjem, ki je na soncu v zavetju vetrov in zavarovano pred pozebami. Premnoge vinograde so opustili v košenice, ki danes ne pomenijo kmetijam večje gospodarske vrednosti. Opustili so bele zidanice. Mnoge od njih so že razpadle. Pri naših vinogradih so se ohranili le redki hrami, ki tudi razpadajo.

Življenje po teh goricah se je spremenilo. Marsikatera zidanica je postala domačija kajzarju, ki si je skrčil še nekaj gozda okrog doma in začel živeti s to zemljo. Zemlja mu je dajala premalo. Dolgo časa je hodil kot dninar na delo »Na polje«. Potem je postal delavec, ki ga je potrebovala tovarna ali kakšna druga večja obrtna delavnica. Ostal pa je stran od pomembnejših prometnih žil. Zjutraj zapušča svojo domačijo in sredi popoldneva se vrača domov, kjer ga čaka delo na njivici okrog doma.

Na marsikateri široki prisoji, kjer so še pred stoletjem in manj gojili vinsko trto, je utihnilo sleherno življenje. Vinogradov ni več. Med kmečkimi ljudmi se je ohranilo še samo ime »Vinograd«. Zato hodijo ljudje še vedno k »Vinogradu« spravljat seno, ali pa se vračajo od »Vinograda«, kjer so obirali sadje. Za zaključek smemo upravičeno zapisati: s hmeljem, industrijo in obrtjo so se pojavili na vasi novi proizvodjalni odnosi, ki so dajali sorazmerno dober zaslugek vsem vaščanom. Vinska trta, ki je bila oddaljena od vasi, je bila deležna iz leta v leto manj pozornosti. Poleg neugodnega prirodnega okolja so jo začele dušiti še najrazličnejše bolezni in obsojena je bila na propad, ki se mu še vztrajno izogiba s koreninami, globoko zasajenimi v tradiciji kmečkih ljudi.



## 4. Gozdarstvo

Gozdovi zavzemajo obsežne površine na valovitem svetu pliocenskih sedimentov. Na dolinskem obrobju prevladujejo listnati gozdovi, ki prehajajo proti Dobrovljam in Šmiklavškemu hribovju v mešani gozd. Na našem področju je zelo težko govoriti o posameznih tipih gozdov, saj se ti spreminjajo brez kakršnih koli zaporednosti. Tako imamo v Gozdnici pod Šmiklavžem po osojnih legah smreko in jelko, prisoje pa preraščajo bukova in hrastova drevesa. V splošnem le spoznamo, da boru in smreki ter jelki zelo godijo tla na pliocenskih sedimentih. V Šmiklavških hribih, kjer je že več apnenca in dolomita, domujejo na prisojah hrast in bukev ter kostanj. Prisoje po pliocenskih gorica, kolikor še niso izkrcene v njive in travnike ter pašnike, so porasle z listavci in iglavci. Severozahodno od Gomilskega v »Gmajni« prevladujejo iglavci z borom. Tam, kjer je drevje vsled posek redkejšje, je močna podrast trave in praproti, kar predstavlja v današnjem času še znatno gospodarsko korist našim kmetijam (stelja).

V preteklih letih je bil gozd »zlata rezerva« savinjskemu kmetu. Kadar je padel v nemilost svojih upnikov, ga je gozd reševal iz težav. Še danes vidimo tu in tam golice kot grenak spomin na preteklost. Hmelj pa je v precejšnji meri preprečeval izsekavanje gozdov. Če so v preteklosti sekali gozdove zato, da so gospodarji zmogli doto, je v tem stoletju prineslo hmeljarstvo dohodke tudi za te izdatke.

Gomljani imajo 143 ha gozdov, ki pomenijo 39,3 % vseh zemljiških kultur gomilskih posestnikov. Največ gozdov je v Šmiklavžu — 23,4 %, kar znaša 6 % vseh šmiklavških gozdov. V katastrski občini M. Reka je 16 % gomilskih gozdov ali 1,7 % tamkajšnje gozdne površine, ki znaša 69 % v tej katastrski občini. Skratka, v vseh obrobnih katastrskih občinah so raztresene parcele gozdnih površin gomilskih kmetij. Leta 1825 so imeli Gomljani samo še 68 ha gozdov, ali 19 % njihovih zemljišč so zavzemali gozdovi. Šele z razdelitvijo gozdne »gmajne« v Šmatevžu se je mogla tako povečati gozdna površina našim kmetijam.

Kmetijam nad 10 ha pripada po 5,49 ha gozdov, to je 61 % vaških gozdov. Pri teh kmetijah zavzemajo gozdovi 44 % površin. Posestniki IV. skupine imajo po 3,2 ha gozdov, ki obsegajo 41 % njihovih domačij. V III. skupini zemljiških lastnikov zavzemajo gozdne parcele 34 % zemljišč in tem lastnikom gozda pripada 5 % vseh gozdnih površin. Še II. skupina zemljiških posestnikov ima na svoji zemlji po 22,6 % gozdnih površin, ki zajemajo samo 6 % gomilskih gozdov. Na zemljiškega lastnika te skupine pride samo po 34 arov gozdnega sveta. I. skupini pripada 0,3 % vaških gozdov in zavzemajo 7 % njihove površine. Iz tega osnovnega pregleda smemo zaključiti: Šele kmetije z nad 3 ha celotne površine dobivajo v svojih gozdovih vso potrebno steljo, drva ter stavbni les za popravilo in obnovo

svojega doma. Gozdovi pa ne dajejo samo steljo in les svojim lastnikom. V poletnih mesecih nudijo zaslužek, saj nabirajo v njih najrazličnejša zdravilna zelišča in druge sadeže (borovnice, maline, gobe), v jeseni pa dajejo obilo kostanja in bukovega žira. Dolinski gozdovi, v katerih prevladuje hrast, dajejo želod, s katerim revnejše družine pitajo svoje prašiče.

Pri nas je gozd dopolnilna gospodarska panoga kmetijskemu posestvu. Zato je potreben sleherni kmetiji oziroma domačiji. Podrobnejši pregled nam razkrije, da imajo gozdne parcele samo starejše kmetije. V Ia skupini imata samo dva posestnika gozdno površino (to je 12 % posestnikov); v Ib skupini ima že tretjina posestnikov gozdne parcele, toda v IIa skupini zemljiških lastnikov imata že dve tretjini gospodarstev gozdove. V vseh nadaljnjih skupinah zemljiških posestnikov v vasi ima že sleherni posestnik vsaj po eno gozdno parcelo. Za pregled razvoja števila gozdnih posestnikov na Gomilskem od 1825 do 1960 nam naj posluži spodnja tabela.

#### Razvoj števila gozdnih lastnikov od 1825 do 1960

	I.	II.	III.	IV.	V.	Skupaj
Število zemljiških posestev a =	6	7	9	20	11	53
b =	20	17	6	12	16	71
Delež gozdnih lastnikov v % a =	—	71,5	44,5	55,0	100,0	58,5
b =	15,0	88,5	100,0	100,0	100,0	72,5

a = leta 1825; b = leta 1960.

Gomilske kmetije so imele mnogo manj gozdov pred 130 leti kot pa danes. Enaintrideset kmetij ali 58 % vseh vaških zemljiških lastnikov je imelo 68 ha gozdnih površin, kar je pomenilo samo slabo petino vaškega zemljišča. Od leta 1825 se je povečala gozdna površina za 110 % in 21 zemljiških posestnikov je dobilo svoje gozdne parcele. Gozdne površine pri naših kmetijah so se povečale največ zaradi razdelitve gozdne gmajne v k. o. Šmatevž. Zato se je potem gozdna površina pri posameznih kmetijah izredno povečala. Vovkovi domačiji je narasla od 2,99 ha na 9,03 ha, pri čemer je treba še pripomniti, da je imenovana kmetija v poznejših letih dokupila nekaj gozdnih parcel v Šmiklavžu ter v Podvrhu. Travnarjeva kmetija, ki je naslednica »furmanskega« doma na Rezani, ima danes 2,9 ha gozdov ali tretjino svoje domačije. V letu 1825 je pripadalo njej še samo selišče z zidanim »furmanskim domom« (hiša in gospodarsko poslopje). Šele kasneje, ko je prevoznništvo že propadlo, se je Travnarjeva domačija začela preobrazati v kmečko domačijo, ki so ji dajale dokupljene parcele vseh zemljiških kultur kmečki karakter (37, 38). Še več podobnih primerov bi mogli naštet v naši vasi. Tudi nekateri mlajši zemljiški lastniki, ki so se pojavili v vasi med obema vojnama, so dokupili k svoji posesti še parcelo gozda, vendar so to le izjemni primeri.

### 5. Nekmečke panoge vaškega gospodarstva

V vasi so se razvile tiste obrti, ki so služile neposredno potrebam kmečkega gospodarstva in prebivalstva. Mnoge med njimi so že propadle (mlinarstvo). Do danes sta se ohranila na Gomilskem samo kovač in čevljar ter dva mizarja. V preteklem stoletju je bil v vasi lončar, ki se je v devetdesetih letih 19. stoletja preselil s svojo družino v Severno Ameriko. Pred vojno sta delala v vasi še kolar in krojač. Ob Bolski sta bila dva mlina, ob strugi Konjščine na Rezani pa še eden. Vsi so propadli v najnovejšem času.

Pred vojno so bile na Gomilskem tri trgovine, danes pa zadostuje široki okolici, kjer je nekoč životarilo kar šest trgovinic, samo ena prodajalnica in Kmetijska zadruga, ki prodaja kmečkim proizvajalcem umetna gnojila, zaščitna sredstva, od kmetov odkupuje vse vrste kmetijskih pridelkov, predvsem hmelj in domačo živino. Domača vaška trgovina je postala že pomanjkljiva našemu kmečkemu človeku. Zato nakupujejo vaščani boljše blago v Celju, pa tudi Ljubljana postaja vedno bližja vsem našim ljudem na Gomilskem.

Obilico vaških gostilnic je uničil duh novega časa; do danes se nam ni ohranila nobena.

## IV. Kmečka delovna sila

Z razvojem kmetijstva in tehnologije obdelave zemljišč so se spreminjale tudi potrebe po domači in tuji delovni sili. Kmetijstvo ne potrebuje skozi vse leto enako število delovnih moči. V poletju je potreba po delovni sili na posestvih trikrat ali celo petkrat večja kot pozimi. Tako različna poraba delovne sile v različnih letnih časih ni mogla biti pomembna, dokler je še obstajala domača obrt. Ko je ta propadla, je kmet zmanjšal število svoje družine, da bi mu ne bilo treba rediti »nezaposlenih« še pozimi (8 — str. 91). Uvedba hmeljske kulture v Savinjski dolini je zahtevala več delovne sile kot staro kmetijstvo z vinogradništvom. To je vsaj deloma pripomglo k manjšemu izseljevanju iz hmeljarske pokrajine. Vpeljava strojev v kmetijstvo je spet sprostila delovno moč. Mlačev s cepci je zahtevala mnogo moške delovne sile in je bila jesensko opravilo. Tudi to je prenehalo z mlatilnico, v čemer je bil spet razlog za zmanjšanje kmečke družine. Vsi tisti družinski člani, ki so ostali doma na kmetiji, so morali v poletnih in jesenskih mesecih mnogo bolj poprijeti za delo, da so mogli nadomestiti one, ki so odšli. Vsega dela sami niso zmogli opraviti. Tako se je pojavil nov sloj kmečkih mezdnih delavcev, ki so prihajali iz vrst propadlih kmetij ter iz vrst vaških posestnikov, ki so si vedno iskali postranskega zaslužka. Tako naletimo na kmetijah na dninarje, hlapce in dekle. Poseben sloj so tvorili gostači, ki so delali na kmetijah. Posestvo jim je dajalo sta-

novanje. Za svoje delo na kmetiji so dobili določene količine naturalij in kos njive, ki so jo obdelovali za svoje potrebe (glej za primerjavo še 8 — str. 300). V najrazličnejših oblikah, spremenjenih in dopolnjenih, se je ohranilo gostaštvo v Savinjski dolini vse do današnjih dni. Tako moremo v našem kmetijstvu ločiti štiri skupine delovne sile: 1. člani kmečke družine, 2. dninarji, 3. gostači in 4. služnostna delovna sila (hlapci in dekle).

Na Bavarskem je bila v navadi zamenjava delovne sile med predeli, ki so pridelovali žita s področij, kjer je uspeval hmelj (8 — str. 344). Podobnega pojava ne moremo zaslediti v Savinjski dolini. Ugotavljamo samo, da se v času največjega dela vračajo na kmetije sorodniki, ki so že zaposleni v nekmetijskem gospodarstvu, in pomagajo pri pospravljanju pridelkov (košnja, postavljanje hmeljev, obiranje hmelja itn.). V času, ko potrebujejo hmeljišča največ delovnih moči, pridejo na delo »Na polje« tudi ljudje iz obrobnega hribovja ali pa dobe kmetje potrebno delovno silo iz Kozjanskega, Haloz in Dravinjskih goric ter Hrvatskega Zagorja. To so pravi sezonski delavci, ki se po opravljenemu delu redno vračajo na svoje domove. Zaslužek pa vlagajo v svoje domačije. Kautsky je mnenja, da sezonsko delo vpliva na krepitev male zemljiške posesti, obenem pa korenito spremeni življenjske pogoje malih posestnikov ter jih navdaja s potrebami in nazori, ki niso več konservativni (8 — str. 348 do 350).

### *1. Pregled kmečke delovne sile po posestnih skupinah*

Na Gomilskem je zaposlenih v kmetijstvu 123 ljudi ali 34,6 % vaškega prebivalstva. Najmočnejše kmetije v vasi zaposlujejo tudi največ ljudi. Zato imajo te kmetije še dekle in hlapce. V vasi je danes še 5 hlapcev, ki so pri kmetijah IV. in V. skupine. Tudi dekle najdemo izključno v višjih skupinah zemljiških lastnikov. Polovico jih imajo kmetje z nad 10 ha zemlje (5), štiri so pri kmetijah IV. skupine ter ena pri zemljiškemu lastniku III. b skupine. Vsem večjim kmetijam v vasi ne zadostujejo več domači delavci s hlapci in deklami, zato ta posestva najemajo dninarje, ki jih dobe iz vrst manjših zemljiških lastnikov. Poudariti moramo, da ne dajejo dninarjev samo tista vaška gospodarstva, ki smo jih uvrstili v b skupine zemljiških lastnikov, temveč vsi majhni zemljiški posestniki, ki nimajo svoje delovne živine za oranje in za vožnjo. Povečini jim ta dela opravijo večje kmetije s svojo vprežno živino (v novejšem času združni traktorji), ki jo morajo odslužiti s svojim delom. Dolgo časa so bili v vaškem življenju ter v vaškem sožitju v veljavi nenapisani zakoni, ki so zahtevali za različna dela z vprežno živino tudi odsluženje različnega dela na kmetiji. Moški je mogel odslužiti delovno živino s košnjo, s sečnjo v gozdovih, s postavljanjem hmeljavk itn. Ženske so odsluževale vprežno živino z žetvijo, pobiranjem krompirja, z okopavanjem, s pletvijo strniščnih posevkov (korenje)

ali prosa in temu podobno. Šele v zadnjem desetletju so se spremenili navedeni odnosi med kmetijami in bajtarji, ker je na njivah zagospodoval združni traktor z mnogovrstnimi stroji.

Skupina največjih kmetij v vasi ima 36,5 % vaških zaposlencev v kmetijstvu ali 56 % ljudi, ki so na kmetijah z več kot 10 ha. 11 ljudi iz teh kmetij dela v drugih gospodarskih poklicih izven vasi, 14 % je otrok in za delo nesposobnih je 16 % ljudi v tej skupini posestnikov. Kmetije IV. skupine imajo 52 % kmetijskih zaposlencev, ali četrtno kmečkih delavcev v vasi. Po štiri kmečke delavce imata obe III. skupini zemljiških posestnikov in skupina gospodinjev, ki nimajo niti koščka zemlje (najemniki). V II. b je 15 poljedelcev ali dve petini prebivalcev te skupine in ena osmina vaških kmečkih delavcev. V I. b skupini je 60 % ljudi zaposlenih v kmetijstvu, kar predstavlja tudi najvišji delež na Gomilskem.

## 2. Hmeljski obiralci — sezonski delavci

Intenzivna obdelava hmeljskih in še drugih poljedelskih površin sta zahtevali vedno več delovnih moči, ki je niso mogle več nuditi savinjske kmetije. Z rastočo industrijo, ki je pobirala s kmetij vso »odvečno« delovno silo ter s širjenjem hmeljskih površin se je pojavil v vasi novi problem, kje dobiti delovno silo za kmetijstvo, posebno še v času, ko vsega dela niso več zmogli družinski člani kmetij s hlapci in deklami ter z vaškimi dninarji. To so bili osnovni vzroki, da so začele tudi naše kmetije od časa do časa najemati tujo delovno silo, ki je prišla najprej iz okoliških hribov in pozneje, ko so bile potrebe spet večje, tudi iz drugih, kmetijsko manj razvitih predelov. Brez dvoma je hmeljsko obiranje eno najpomembnejših, obenem pa tudi največje opravilo, ki vsako leto zajame po številu in obsegu največ ljudi v Sloveniji ter v sosednjih predelih Hrvaške. Nedvomno bi bilo zelo koristno podati podrobnejši kronološki pregled krajev, ki so dajali Savinjski dolini prve obiralce hmelja, ker bi mogli potem spoznati tudi razvoj funkcijskega radija savinjskega hmeljarstva, ki se je širil v kmetijsko zaostale predele.

Ko so pričeli v 80. letih preteklega stoletja tudi na Gomilskem pridelovati hmelj, je bilo še dovolj domače delovne sile, ki je mogla zadostiti še skromnim zahtevam vaških hmeljišč. Na Gomilsko so prišli prvi hmeljski obiralci šele v prvih letih 20. stoletja, torej takrat, ko so začeli postavljati v vasi prve zidane hmeljske sušilnice. Prvi hmeljski obiralci so bili iz Gorogranskega, nekaj kmetij pa jih je dobilo še iz Tuhinjske doline tja do Kozjaka. V sosednjo vas Poljče, kjer so še danes največji savinjski hmeljarji, pa so prišle prve obiralke že v devedesetih letih preteklega stoletja, medtem, ko jih dobijo kmetije iz Ojstiške vasi in z njene okolice šele po prvi svetovni vojni. Podoba je, da so prvi obiralci hmelja, med katerimi so bile same ženske, prihajali v zahodno področje hmeljarske Savinjske doline iz Gorogranskega in Tuhinjske doline, medtem ko

so jih dobivale vasi vzhodnega predela iz Kozjanskega ter njemu sosednjih krajev.

Ce bi hoteli podati jasnejšo sliko o hmeljskih obiralcih, bi morali odgovoriti na vrsto vprašanj, ki bi nam mogla nakazati in prikazati vsebino te zvrsti sezonskega dela v kmetijstvu. Naštejmo samo nekaj vprašanj: 1. Spolna in starostna struktura obiralcev. 2. Kateri predeli oddajajo obiralce in kolikšen delež vaškega prebivalstva gre na štirinajstdnevno sezonsko delo v Savinjsko dolino? 3. Ali so področja, ki nam dajejo te sezone, gospodarsko zaostala? 4. Struktura in usmerjenost kmetijske proizvodnje v krajih, ki dajejo hmeljske obiralce. 5. Kateri vaški socialni sloji oddajajo savinjskemu hmeljarstvu svojo delovno silo?

### 3. Hmeljski obiralci na Gomilskem v letu 1958

V letu 1958 je imelo 47 ali 87 % gomilskih hmeljarjev 638 obiralcev, med katerimi je bilo tudi 15 % moških. 7 hmeljarjev je obralo hmelj z domačimi obiralci ali s sorodniki.

Iz katerih krajev so prišli hmeljski obiralci na Gomilsko? Ptujsko polje je dalo obiralce četrtini hmeljarjev. Med temi je bilo 17,4 % moških in 145 žensk. Iz Medjimurja je imelo samo 5 (11 %) gomilskih hmeljarjev 112 (17,5 %) obiralcev, med katerimi so prevladovalle ženske s štirimi petinami. Iz Dravinjskih goric je prišlo 7 % obiralcev v vas. Med temi je bilo kar 95,6 % žensk. 6 hmeljarjev (13 %) je imelo 106 (16,6 %) obiralcev iz Tuhinjske doline, med katerimi je bilo tudi 10 moških. S Kozjanskega je prišlo na Gomilsko k 11 hmeljarjem 108 (17 %) ljudi, med katerimi je bilo 12 % moških obiralcev. Nekaj več obiralcev je dalo Obsotelje (124) osmim kmetijam, ki so imele 86 % ženske delovne sile.

Iz tega površnega pregleda že lahko zaključimo: Industrijsko razviti predeli in tisti, ki so z njo tesneje povezani, so dali našemu naselju (verjetno tudi vsej Savinjski dolini) sorazmerno manj moških obiralcev. Spoznali smo, da je prišlo relativno manj moške sezonske delovne sile iz Dravinjskih goric (komaj 4,4 %) in Tuhinjske doline (9,4 %). Največ hmeljskih obiralcev je prišlo v našo vas s Ptujskega polja (22,5 %) in Obsotelja (19 %), najmanj pa iz Dravinjskih goric (7 %).

### 4. Stroji v kmetijstvu

Stroji so prinesli novo obdobje v vsebino vaškega življenja. Ne samo, da so se razvile nove oblike kmečkega dela, temveč so precej pripomogli k sorazmerno visokim pridelkom vseh kmetijskih kultur. Leseni plug, ki ga še tu in tam srečamo pri obsipavanju krompirja, je zamenjal težji — železni. Prve mlatilnice na ročni pogon so skrajšale mlačev na nekaj dni v tednu. Vitli so kmalu zamenjali človeško pogonsko silo in žival (konj ali govedo) je postala neobhodno po-

trebna delovna moč pri mlačvi. Mlatilnica je bila prvi večji stroj v vasi, zato tudi ni čudno, če še danes slišimo med starejšimi ljudmi zanjo ime »mašina«, mlačev s to mlatilnico pa imenujejo »mašinanje«. S prihodom sadnega mlina so propadla korita, v katerih so tolkli (drobili) sadje, zato se je za jabolčnik še ohranilo ime »tolkec«.

Po drugi svetovni vojni, ali že v letih med njo, so prišli v vas novi stroji: kosilnica, žitne sejalnice, stroji za obračanje in grabljenje sena. Kmetijska zadruga ima že več traktorjev in dva kombajna. Vse to je prineslo prave revolucionarne spremembe v obdelavo kmečkih površin. V jutranjih urah ne vidimo več koscev po travnikih, ker jih je uspešno zamenjala cenejša kosilnica na konjsko vprego ali traktorska. Na njivah ne vidimo več žanjic na vročem julijskem soncu, ker je tudi nje zamenjal cenejši stroj (kombajn). Tudi pri oranju polj so postali konji prepočasni in jih je z velikim uspehom v vsem hmeljarskem področju Savinjske doline zamenjal zadružni traktor.

Razvoj hmeljarstva je prinesel nova poljedelska obdelovalna orodja: okopalnik, posebne hmeljske brane, pluge za obsipavanje hmelja. Za zaščito hmeljske rastline so prišle najrazličnejše škropilnice, ki so bile v začetku na ročni pogon in na konjsko vprego. Starih škropilnic danes ni več. Zamenjale so jih nove, ki jim dajeta konj ali traktor potrebno vlečno moč.

Z elektrifikacijo vasi v letu 1959 so prišli na kmetije električni motorji, ki so hitro zamenjali gepelj. Kmetije so se oskrbele z lastnimi žitnimi mlini na električni pogon, zato smemo deloma tudi v tem iskati vzrok za propad vaških potočnih mlinov. Tudi slamoreznice in sadne mlina so brž preuredili na motorni pogon. Do konca druge svetovne vojne je postal vitel že odveč pri kmetiji.

## V. Prebivalstvo

Že v uvodu smo nakazali, da se na Gomilskem že dlje časa prepletata dve osnovni gospodarski panogi: kmetijstvo in industrija. Kmetijstvo zaposluje ljudi v vasi, industrija v okolici pa je ustvarila tisti vsakodnevni krogotok delovne sile, katerega poznajo vse industrijske pokrajine. Ta dva osnovna potencialna faktorja vaškega gospodarstva sta našla odraz v rasti števila prebivalstva. Za pravilno tolmačenje rasti števila vaščanov si moramo ogledati število rojstev in smrtnih primerov, oziroma prirodni prirastek ter vse oblike migracij, ki so poznane v naši vasi.

### 1. Prirodni prirastek

Podatki iz Rojstne knjige za Gomilsko nam kažejo, da se je v vasi od 1861—1960 rodilo 444 moških (53 %) in 392 žensk. V sto letih pa je umrlo 711 vaščanov, med katerimi je bilo 48 % moških. Pri-

rodni prirastek znaša 125 ljudi, a prirodni prirastek ženskega prebivalstva znaša samo 28 žensk. Tolikšna razlika v naravnem prirastku med moškim in ženskim prebivalstvom je popolnoma razumljiva. 1. Pregled števila rojstev v zadnjih sto letih nam pravi, da se je v tem času rodilo veliko več moških kot žensk, v čemer najdemo osnovni faktor, ki nam objasni to »nenormalno«<sup>1</sup> razmerje prirodnega prirastka prebivalstva obeh spolov. 2. Moški so se vsa ta leta že izseljevali iz vasi. 3. Dokaz za izseljevanje moškega prebivalstva iz Gomilskega najdemo v rezultatih štetja prebivalstva (28 in 29), kateri nam povedo, da so v vasi številčno vedno prevladovale ženske od 2 % do 11 %.

V desetletju 1861—1870 je znašala nataliteta 27 ‰, a že v naslednjih dveh desetletjih je dosegla višek s 37 ‰. Največja rodnost je bila v času, ko so začele propadati prve kmetije na Gomilskem in ko so prvi vaščani zapustili vas ter se napotili v svet. Prav v tem času so zasadili v vasi prve hmeljske sadike. V devetdesetih letih minulega stoletja začne rodnost pojemati (30 ‰), a v prvem desetletju tega stoletja se je že zmanjšala na 17 ‰, in v vseh naslednjih desetletjih se ni bistveno spremenila. Tudi prva svetovna vojna je negativno vplivala na rodnost v vasi v letih 1931—1940, kakor tudi izseljevanje mladih ljudi iz vasi, od koder so jih klicali rudniki in tovarne, obrtne delavnice in druge službe. Vzroke za to pa moramo iskati še v celi vrsti drugih — poleg pojemanja rodilne sposobnosti — objektivnih in psiholoških momentov, katerih posledice so zavestno omejevanje števila otrok. Nekaj počasneje se odigrava ta pojav na podeželju. V kmetijskem gospodarstvu dobi otrok na domačem posestvu zelo zgodaj delo in kruh in postane za družino in kmetijo pozitivna ekonomska enota (23 — str. 59—60). Te misli ne morejo več veljati v celoti za naše področje, kjer že več kot pol stoletja industrija in obrt preoblikujeta pokrajino, in svoj pečat ji je vtisnilo še hmeljarstvo. Iz dneva v dan postaja stara vsebina vaškega življenja manj kmečka. Naše naselje je postalo že nekaj več kot samo v a s, a vendar še nekaj manj kot sestavni del večjih delavskih naselbin, ki so se rodile po vsej Savinjski dolini. Zato je tudi življenje vaščanov na tej prehodni stopnji. V vaškem življenju moremo že vseskozi čutiti kontraste, ki so samo odraz družbenih in gospodarskih sprememb.

V zadnjih sto letih se je precej zmanjšala umrljivost v našem naselju (34 ‰ v desetletju 1861—1870 na 13,5 ‰ v zadnjem predvojnem desetletju). Umrljivost je hitreje padala pri ženskem kot moškem prebivalstvu, saj je bila v desetletju 1861—1870 pri ženskah za 2,4 ‰ večja kot pri moških. Do prve svetovne vojne se je zmanjšala pri ženskah na 21 ‰, pri moških pa je znašala 20 ‰. V povojnih letih je umrlo na Gomilskem po 10 ljudi na leto na 1000 prebivalcev. Pri ženskah je znašala umrljivost 8,1 ‰, pri moških pa 12,9 ‰.



Podrobnejši pregled nam kaže, da stalno narašča povprečna starost umrlih, od 38,8 let v razdobju 1846—1855 na 60,3 let v desetletju 1946—1955. Slabe higienske razmere na vasi so bile leglo najrazličnejšim boleznim, ki so redčile kmečko prebivalstvo. Z asanacijo vasi so bili spremenjeni življenjski pogoji kmečkemu človeku, kar je vplivalo tudi na podaljšanje njegove življenjske dobe. Zmanjšana umrljivost v zadnjih desetletjih je imela dve pomembni posledici v rasti in strukturi prebivalstva: prvič, porast povprečne starosti živih in drugič, porast povprečne starosti umrlih (9 — str. 17; 29; 30; 30. a).

Povprečna starost moškega umrlega prebivalstva je znašala v desetletju 1845—1854 39,3 let, enako tudi v letih 1920—1924, medtem ko je bila v vseh vmesnih obdobjih še nižja. V letih 1885—1894 je znašala 23,4. V letih od 1925—1934 se je dvignila na 45 let, a že v naslednjem petletju se ponovno zmanjša na 24 let. Tudi v tem se kažejo posledice težkih socialnih prilik na vasi, ko je umiralo največ otrok.

Drugačno pot zasledujemo pri ženskem prebivalstvu. Povprečna starost umrlih žensk se je stalno dvigala: od 38 let (1845—1854) na današnjih 71 let. V vsem tem razdobju nagle rasti povprečne starosti umrlih žensk imamo dve prekinitvi: prvo v letih 1885—1894 (32,5 let) in drugo v letih 1925—1934 (48 let), ko se je le ta zmanjšala.

Zanimivejši je vpogled v posamezne starostne skupine umrlega prebivalstva. Za ta pregled smo umrlo prebivalstvo razdelili v osem starostnih skupin.

I. 1845—1914: V tem času je bilo na Gomilskem 624 smrtnih primerov. Mrtvorojenih je bilo v tem času še samo 2%. Med umrlimi vaščani je v tem času ena petina otrok do 1. leta starosti in ena desetina otrok med 1. in 5. letom starosti. Najmanj je umrlo šoloobveznih otrok — 4,4%. Iz tega že smemo zaključiti, da je bilo v omenjenem razdobju med umrlimi v vasi kar 35% otrok do 15. leta starosti. V starosti od 15. do 30. leta je 7,3% umrlih, od 30 do 50 let 13% in 29% vaščanov je umrlo v starosti od 50 do 70 let, 14% pa je nad 70 let starih.

II. 1921—1940: Popolnoma drugačno sliko dobimo za leta med obema vojnoma, ko je bilo na Gomilskem 109 smrtnih primerov, a med njimi je bilo kar 9,2% mrtvorojencev! Enak delež pripada otrokom do 1. leta. Zmanjšala pa se je v tem času umrljivost otrok od 5. do 15. leta, saj zavzemajo samo 0,9%. Med umrlimi je sedaj samo 16,5% otrok do 15. leta, 5,5% umrlih je bilo starih med 15. in 30. letom, od 30 do 50 let pa že 8,3%. Med umrlimi Gomljani je tretjina starih nad 70 let (30. a).

Spoznali smo precej visok delež mrtvorojencev, kar je brez dvoma odraz težkih socialnih razmer v tem času (1921—1940). V letih 1921—1925 je bilo na Gomilskem med 51. rojenci 6% mrtvorojenih, kar je veliko več kot je znašal povpreček za okraj Celje-okolica (2,5%), mursko-soboški (4,3%) in črnomaljsko-metliški okraj (1,9%).

V letih 1951—1955 zaznamo po vsej Sloveniji naraščanje števila mrtvorojencev. Tedaj je bilo na Gomilskem 7,7 % mrtvorojenih, v celjskem okoliškem okraju 2,5 % (stagnacija). Tudi v Prekmurju se je povečal delež mrtvorojenih (1,8 %) kakor tudi v Beli krajini na 2,3 % (16 — str. 43).

Po prirodnem prirastku bi se moralo povečati prebivalstvo Gomilskega za 37 %, ali od 332 ljudi, kolikor jih je štela vas ob prvem uradnem popisu leta 1869 (28. a), na 454 prebivalcev. Po teh podatkih bi moralo narasti število moških na 252, kar bi pomenilo 59 % prirastka, v istem razdobju pa bi se žensko prebivalstvo povečalo od 172 na 200, torej komaj za 16 %!

Najvišji prirodni prirastek je bil v desetletju 1881—1890, ko je le-ta znašal 10,8 ‰ in to je prav v času, ko je bila tudi najvišja rodnost v vasi. Tudi v naslednjem desetletju je znašal prirodni prirastek prebivalstva 8,1 ‰, toda že v prvem desetletju našega stoletja se je na Gomilskem rodilo manj ljudi kot pa jih je umrlo (— 3,3 ‰). Vzrok za to moramo iskati tudi v prvih številnejših izselitvah iz vasi koncem prejšnjega stoletja. V zadnjih letih pred poslednjo veliko vojno je znašal prirodni prirastek 4,1 ‰, tudi v prvih povojnih letih (1948—1952) se je zmanjšal na — 1,2 ‰, in šele v naslednjih letih se je rodilo v vasi več ljudi kot jih je umrlo (8,4 ‰).

## 2. Selitve

Razlike v stopnji gospodarske razvitosti pokrajin so sprožile gibanja prebivalstva. Začeli so se migracijski tokovi iz kmetijske zaostalih in pasivnih predelov v kraje z nastajajočo in razvijajočo se industrijo. Po vaseh so tudi propadale domačije in marsikatera večja kmetija je zdrknila na stopnjo bajte. Kmetje so se oskrbovali z novimi poljedelskimi stroji, ki so odrivali hlapec in dekle, zlasti dninarje. Tako so dan za dnem »mali vaščani« izgubljali svoj vsakdanji kos kmečkoga kruha. Vse te »brezposelne« vaščane so klicali rudniki in tovarne. Mnogi so se odzvali temu klicu. V zadnjih devetdesetih letih se je izselilo iz Gomilskega 100 vaščanov več kot se je priselilo tujcev v vas.

### a) Poroke

Zenitve in možitve so eden izmed osnovnih faktorjev, ki je v vseh časih človekove zgodovine vplival na migracijske tokove (priseljivanje in izseljevanje). Razumljivo je, da na število porok vplivajo tako gospodarski momenti kot starostna in spolna struktura prebivalstva. Že po sami starostni strukturi prebivalstva bo število porok največje tam, kjer je manj starcev in otrok, pa veliko število ljudi v gospodarsko in biološko najaktivnejših življenjskih letih (med 20. in 50. letom). Vpliv ekonomskih pogojev se kaže prav v tem, da imamo veliko kolebanje v številu porok, če nihajo gospodarske razmere. Visoko število porok je znak ugodnih ekonomskih razmer,

če so seveda poprej dani biološki pogoji. Na podeželju je mnogokrat odvisno visoko število porok od dobre letine, ker takrat je lahko dati hčeri doto, oziroma sestri izplačati njen delež (16 — str. 25).

V podatkih zadnjih sto let, s katerimi razpolagamo (31), razberemo, da se je v tem času poročilo 305 Gomljanov, med katerimi je 61 % žensk. To je tudi razumljivo, saj so ženske po številu prebivalstva v vasi vedno prevladovale, medtem ko so se moški že v mladih letih izseljevali iz vasi in si ustvarjali svoje družine tam, kjer so našli delo. Podrobnejši pregled števila porok po posameznih obdobjih (desetletjih) nam kaže, da se je število njih močno zmanjšalo v vojnih letih, zato pa se je toliko bolj povečalo število možitev in ženitev v prvih povojnih letih.

Na podeželje nas opozarjajo povprečne starosti poročencev. Vredno je poudariti, da se le-ta v vseh dolgih letih ni bistveno spremenila. Povprečna starost ženinov se giblje med 30. in 34. letom, neveste pa so stare v povprečju od 26 do 28 let. Povedati moramo, da je še nekoliko večja starost poročencev v prvem povojnem desetletju, kar še posebej velja za neveste.

Važnejše je vprašanje, kako se je z ženitvami in možitvami širil krog gibanja prebivalcev naše vasi. Do leta 1859 so bila najoddaljenejša naselja v katera so šli ženini in neveste iz Gomilskega in iz katerih so k nam prihajali možje in žene: Vransko in Braslovče, Šempeter in Prebold, to so naselja, oziroma trgi in vasi, ki so oddaljeni od Gomilskega samo 5. do 6 km. Do leta 1890 se ta krog ni širil, pač pa se je samo izpopolnjeval z novimi naselji v tem obsegu: na jugozahodu in jugu dobimo še Črni vrh in Šmiklavž, in šele po letu 1890 in tja do prve svetovne vojne se je razširil naš krog porok do Mozirja in Trbovelj. Seveda so bile tedaj šele prve in edinstvene poroke v tako oddaljena naselja. V glavnem se je vršilo samo notranje ženitovanjsko gibanje prebivalstva v zgoraj naznačenem obsegu, v katerem pa je stalno naraščalo število naselij, ki so dajala neveste in žene Gomilskemu, ali pa so jih dobivala od njega. Šele po prvi svetovni vojni se je znatneje razširilo ozemlje, na katerem so povzročile poroke iz Gomilskega večja in intenzivnejša premikanja prebivalstva. Poudariti še moramo, da je tudi hmeljarstvo pomagalo pri širjenju ženitovanjskega območja in na drugi strani še delavstvo, ki je bilo zaposleno v Trbovljah ter v drugih industrijskih naseljih.

#### b. Izseljevanje

V devetdesetih letih preteklega stoletja so propadle na Gomilskem prve kmetije, ki so poslale svoje ljudi tovarnam v naročje. V tem času sta se izselili dve družini v Severno Ameriko. Mnogi, ki so se izučili obrti, so se napotili po avstrijskih deželah. Po letu 1890, ko so močnejše zaživel zasavski premogovniki, so le-ti priklicali mnogo mladih mož iz vasi, ki pa niso ostali dolgo v Trbovljah ali v Hrastniku. Veliki večini našim izseljencem so bile Trbovlje samo

prva postojanka izseljevanja. Od tod so se napotili v rudnike okrog Leobna, in šele tukaj so morali s svojim delom dokazati, da so sposobni tudi za nemške, francoske in belgijske rove. Velika večina naših ljudi, ki je šla v Trbovlje ali Leoben k rudarjem, ni še imela s seboj družine, ki se je priselila za njimi šele v Zahodno Evropo.

V drugo skupino bomo uvrstili one migracije, ki jih je povzročila neagrarna gospodarska dejavnost v Savinjski dolini. Že v prvih letih 20. stoletja so se pojavili znaki notranjih selitev tako v bližnjo Zabukovico ali v Liboje, v Zalec ter na Polzelo in že tudi v Celje. Vse do prve svetovne vojne so bile selitve v te kraje zares maloštevilne. Vsi ti izseljenci so si poiskali stanovanja v samem kraju zaposlitve. Šele po prvi svetovni vojni se je pričel tudi pri nas pravi »beg z dežele«. Tisti, ki so dobili delo v bližnjem Preboldu ali na Polzeli, so se vsak dan po končanem delu vračali domov. Zato smemo prav v letih med obema vojnama iskati zarodek današnjemu vsakodnevnomu potovanju delovne sile iz vasi v industrijska središča Celjske kotline. Dnevni krogotok delovne sile bi se nedvomno zmanjšal, če bi bilo več stanovanj v industrijskih naseljih.

### c) Priseljevanje

Prebivalstvo Gomilkega je aglomerat 66 naselij. Skoraj tri petine vaščanov je bilo rojenih na Gomilskem (59%), med katerimi je 41% moških, ali 59% moškega prebivalstva Gomilkega rojenega v tej vasi, vsi drugi pa so se rodili v 40 naseljih. Samo 59% žensk je bilo rojenih na Gomilskem, vse ostale pa imajo rojstne kraje v 47 naseljih. Po vsem tem vidimo, da se je iz različnih vzrokov priselilo v vas 147 ljudi. Med priseljenci je kar 62,5% takih, ki imajo rojstne kraje v obsegu kroga, ki ga napravi polmer 5 km s središčem na Gomilskem. 5,6% Gomljanov je rojenih v Spodnji Savinjski dolini, a že izven prej označenega območja. V celjskem okraju izven Savinjske doline je bilo rojenih blizu 15% naših vaščanov, a izven celjskega okraja v LR Sloveniji 9,6% naših prebivalcev. V ostalih jugoslovanskih republikah se je rodilo 3,5% današnjih Gomljanov. Trije vaščani imajo rojstne kraje v drugih evropskih državah (Francija, CSSR in ZSSR).

Nas pa predvsem zanimajo tudi vzroki, zakaj se je teh 147 ljudi priselilo na Gomilsko.

1. 45 tujcem so bile poroke glavni vzrok, da so prišli v našo vas. Zaradi ženitev je prišlo v vas 27% moških priseljencev, zaradi možitev pa 31,4% žensk.

2. Desetina priseljencev je prišla v vas kot služnostna delovna sila (dekle in hlapci). Pri tem smo upoštevali tisti osnovni motiv, ki je pripeljal človeka v vas, spregledali pa smo vse nadaljnje oblike in vsebino prilagajanja priseljencev v vaški sredini. Niso tako redki primeri, da se je hlapec ali dekla poročila na kmetijo, morda pa si je eden kot drugi ustvaril svojo družino v vasi

ter si še dokupil kos zemlje; postal je industrijski ali kmetijski delavec. Med Gomljani je 8,3 % moških, ki so prišli v vas kot hlapeci k večjim kmetijam, a med ženskami, ki so prišle k nam kot dekle, je 11,6 % priseljenk.

3. Mnogo ljudi je prišlo v vas zaradi kruha, ki jim ga je nudila ne agrarna zaposlitev (15,8 % priseljencev, učitelj, uslužbenci, obrtniki itn.). Pri tej opredelitvi so nam delali največ težav obrtniki, pri katerih smo se morali poglobiti v vzroke priselitve. V to skupino smo uvrstili samo tiste obrtnike, ki so prišli v vas zaradi potreb vaškega gospodarstva in njenega življenja. Med temi priseljenci je 30,4 % moških, oziroma 12 % moških priseljencev in 18,6 % priseljenk.

4. V to skupino smo zbrali vse tiste priseljence (15 %), ki jim je bila zemlja glavni vzrok za priselitev na Gomilsko. Med moškimi priseljenci je kar četrtina teh, a med ženskami pa teh ni niti 5 %.

5. Zelo pogost in utemeljen vzrok za priselitev na Gomilsko je bilo prosto stanovanje v vasi (9 %). Povečini hodijo ti priseljenci na delo v nekmetijska gospodarska podjetja. Med priseljenci te skupine spet prevladujejo moški (69 %) nad ženskami.

6. Med priseljenci srečamo tudi 13 % otrok, ki so prišli na Gomilsko s starši.

7. V posebno skupino smo uvrstili žene, ki so prišle z možmi ali pa celo za njimi v vas. Te zavzemajo 16 % priseljenk ali 9,5 % vseh priseljencev v našo vas.

### 3. Rast števila prebivalstva od 1869 do 1960

Od leta 1869 do danes se je število prebivalstva na Gomilskem povečalo za 6,9 % (23). Moško prebivalstvo naše vasi se je zmanjšalo za 8 %, medtem pa se je število žensk povečalo kar za 20,9 %.

Od leta 1869 do 1880 je naraslo prebivalstvo vasi za 6 %, a v naslednjem desetletju se je povečalo za 13,4 %. V devetdesetih letih minulega stoletja je stagniralo število vaščanov, čeprav je znašal v tem času prirodni prirastek 8,1 ‰. Zato bi se moralo povečati število vaščanov za 36 ljudi. Tako se je izselilo v tem času iz Gomilskega 26 moških in deset žensk več kot pa je bilo priseljenih. V desetletju 1880—1890 je prebivalstvo Gomilskega naraslo za 6 % več kot bi smelo po računih naravnega prirastka. K temu so nekaj pripomogle priženitve, ostali delež pa je prispevala služnostna delovna sila po kmetijah (hlapeci).

V prvem desetletju našega stoletja se je znižalo število ljudi na Gomilskem za 10 %, po naravnem prirastku pa bi se moralo zmanjšati samo za 3 % (12 prebivalcev). Število moških v vasi se je zmanjšalo za 15 % (28), a po podatkih naravnega prirastka v tem desetletju bi se moralo povečati število moških od 185 na 192 (3,6 %), število žensk pa zmanjšati za 8,8 ‰. V resnici se je zmanjšalo žensko prebivalstvo samo za 5,5 ‰. To nam ponovno potrjuje že prej povedano

mišel, da je v desetletju pred prvo svetovno vojno zapustilo vas mnogo več moških kot žensk. Moški so se izseljevali kot delovna sila za industrijo, ženske pa so v tem času odhajale iz vasi še samo zaradi možitev. Moško delovno moč v vasi so zamenjali deloma stroji, deloma pa so jo nadomestile ženske, ki so se priseljevale v vas kot dekle. V teh letih se je zaposlilo mnogo domačink v prodaji kmetijskih pridelkov in izdelkov v delavskih središčih, in prav to jim je prinašalo če že ne glavni pa vsaj stranski zaslužek.

Od prve svetovne vojne do leta 1931 se je povečalo število vaščanov za 1,7 %, v resnici bi se moralo zvišati za 8 %, kar pomeni, da se je v teh letih izselilo iz vasi 23 ljudi. Tudi v naslednjih letih se je stalno zmanjševalo prebivalstvo Gomilskega (do leta 1948 za — 6,3 %). Samo v letih 1948—1953 se je zmanjšalo število moških v vasi za 6,7%, kar je v popolnem ravnovesju s prirodnim prirastkom. Žensko prebivalstvo Gomilskega pa se je v teh letih povečalo za 12 % (23), čeprav bi se moralo po prirodnem prirastku povečati samo za 1 %. Prav nič ni čudno, če se je v teh letih zmanjšalo število moških, saj so tedaj nastajali temelji naše nove industrije. Vedno več je bilo tistih, ki so zapuščali zemljo, ki jim je vse dotlej dajala kruh. Mladi ljudje so odhajali v kovinske poklice in se niso več vrnili v vas. Starejši so z družinami zapustili vas ter se napotili tja, kamor jih je klicalo delo in kjer jih je čakal boljši kos kruha. Takrat so se pojavili v vasi prvi večji in močnejši stroji (traktorji), ki so mimogrede nadomestili odhajajočo delovno silo. Tudi ženskam so se na široko odprla vrata preboldske tekstilne tovarne in polzelske Tovarne nogavic, toda te niso zapustile vasi, vsaj so dobile delo in zaslužek v bližini svojih domov (4 do 5 km).

Po razburkanih prvih letih po drugi svetovni vojni, ki so pospešila izseljevanje vaščanov iz Gomilskega, pa že opažamo ustalitev migracij po letu 1948, ko se začne tudi hitreje spreminjati struktura vaškega prebivalstva. Po tem letu se je povečalo število vaščanov za 4 %. Skoraj celoten prirastek pa gre na račun priseljencev, ker je bila mortaliteta v povojnih letih skoraj enaka nataliteti. Tako smo spoznali, da je število Gomljanov naraščalo od 1869 do 1890 (19,9 %), od tedaj pa do danes se je zmanjšalo za 10,8 % (28; 29; 30; 30. a).

#### 4. Poklicna struktura vaščanov

Že v prejšnjih poglavjih smo prikazali kako in s čim se preživljajo Gomljani. Spoznali smo, da še vedno daje kmetijstvo celotnemu vaškemu življenju močan vtis.

Tekstilna industrija v Preboldu in na Polzeli je zaposlila 4,2 % naših vaščanov, ali 7,1 % aktivnega prebivalstva na Gomilskem. Deset se jih je zaposlilo v obrti v domači vasi, ali pa v neposredni okolici. Gradbeništvo zaposluje 2,8 % aktivnega prebivalstva. Vsi gradbeni delavci so zaposleni pri celjskem gradbenem podjetju Ingrad, kamor se vozijo z avtobusom vsak dan na delo. Kovinska industrija

in druge kovinske obrtne delavnice v Savinjski dolini imajo 2,5 % za delo sposobnih Gomljanov. Trije od teh so zaposleni v Šempetru, kamor se vozijo s kolesi na delo, eden dela v Celju, drugi pa v štorski železarni. V trgovini in gostinstvu dela 2 % ljudi in vsi ti so dobili delo v domačem naselju. V prometu se je zaposlilo 5 moških. Vsi vaški uslužbenci (5,3 %) so si poiskali delo doma v Kmetijski zadrugi, ali pa v bližnjih naseljih, kjer so ustanove, tovarne in večja podjetja. Vajenci najrazličnejših strok zajemajo 2,5 % aktivnega prebivalstva.

V vasi je še 16 (4,5 %) upokojujencev. Tudi to nam potrjuje misel, da naša vas že dlje časa živi z industrijo, v kateri so našli mnogi vaščani v prejšnjem desetletju vsakdanji kruh in sedaj zaslužen pokoj. 39,4 % je na Gomilskem še vzdrževanega prebivalstva (prirejeno na osnovi ankete in podatkov Matičnega urada Gomilsko).

## VI. Naselje

### 1. Teritorialni razvoj vasi

Vzporedno z rastjo števila zemljiških posestnikov je naraščal tudi obseg naselja. Prvotno kmečko naselje je nastalo na robu ježe diluvialne terase in je bilo zavarovano pred pogostimi poplavami Bolske. Južno, jugovzhodno in zahodno od naselja so rajširjena rodovitna polja, na aluvialni ravnici ob Bolski so travniki. Gomilsko polje je razdeljeno na pravilne delce. Praviloma ima vsaka starejša kmetija njive v dveh kompleksih. Vse kmetije imajo njive v »Zavrtih«, to je na polju, ki se vleče od vasi in sega do »velike ceste«. V »Verbojniku«, to je jugovzhodni del vaških njiv imajo njivske parcele samo kmetije vzhodnega dela vasi. Vse druge kmetije v zahodnem delu Gomilskega pa imajo drugi del njivskih površin na »Dragopolju«, ki je jugozahodno od vasi.

Prvotni tločrt Gomilskega se je širil v črti vzhod—zahod, kar je v popolnem soglasju s potekom terase, na kateri stoji naselje. In šele v novejšem času je nastal podaljšek strnjene naselja v vzhodnem delu vasi v smeri SZ—JV in ta podaljšek je bil izvršen v dveh fazah. V prvi stopnji, ki je bila zaključena še pred nastankom franciscejskega katastra, se je razširila vaška zazidalna površina v JV delu vasi vse tja, do kamor sega še danes kompaktno naselje. Takrat, ko smo govorili o razvoju socialno posestne strukture naselja ter o razporeditvi kmetij oziroma posameznih skupin zemljiških lastnikov, smo poudarili, da je JV del naselja mlajši in se je razvil iz koč, ki so pripadale močnejšim vaškim kmetijam. V drugi fazi, ki jo omejuje leta 1879—1900, so nastali ob cesti (Gomilsko—Grajska vas) sredi njiv še trije domovi manjših vaških zemljiških posestnikov, katerim se je v novejšem času priključila še obrtnikova hiša z delavnico (mizar). Tako so postale mlajše in manjše kmetije pomol

vaškega zazidalnega prostora, ki že sega na rodovitna polja. V zahodnem delu vasi nismo našli nobenih novejših teženj po razširitvi zazidalne površine.

Rezana, ki stoji JV od Gomilskega ob »veliki beli cesti«, kaže v svoji zunanosti znake mlajšega zaselka. Rezana se je razvila iz treh prakmetij, od katerih sta se dve ohranili do današnjih dni, medtem ko je tretja razpadala skoraj štiri desetletja, dokler je ni popolnoma



Podoba 6. Jugovzhodni del vasi se je razvil iz koč in bajt, kateremu še do danes niso zabrisane sledi razvoja

razdrobila gospodarska kriza v letu 1929. Vse tri kmetije so imele svoje zemljišče v odprtem celku. Zemlja Šlandrove domačije (Matija Oblak) je prihajala v roke najrazličnejšim posestnikom iz Gomilskega. Fajfarjeva in Nejčkova kmetija imata še danes vso orno površino v enem kosu in samo travniki in gozdovi so izven sklenjenega obsega obeh domačij. Obe domačiji sta bili izredno trdni, saj je vrsta generacij njunih gospodarjev kljubovala vsem težavam časa. Okrog teh treh kmetij so nastale najprej na rezanski »gmajni« tri bajte v neposredni bližini Konjščice. Ena izmed teh je bila kočja Oblakove domačije (Šimlovec). V začetku preteklega stoletja je zrasla ob glavni cesti na Rezani »furmanska« hiša z velikim in prostranim gospodarskim poslopjem. Onstran ceste je nastala še kovaška in kolarska delavnica, ki je preživela z večjim ali manjšim vzponom vse gospodarske težave do današnjih dni.



Naraščajoče prevoznitvo, ki je z velikim hrupom in ropotom poživiljalo »belo cesto«, je v sredini minulega stoletja priklicalo k življenju gostilno s hlevom in drugimi objekti kmečkega doma. Naselila se je na križišču glavne ceste s stransko, ki pelje iz Gomilskega v Grajsko vas. Z vso pravico smemo trditi, da je Razana rastla in se razvijala s potrebami časa, saj so jo dvigale k rasti in razvoju potrebe in funkcije »velike bele ceste«.

Na severni strani Gomilskega, onstran Bolske ob mlinski strugi, je nastal po letu 1825 »Mlin v jelšah«. Starejši mlin, ki je bil SV



Podoba 7. Ob »beli cesti« se je razvil zaselek Rezana iz treh prakmetij in osem nekmečkim hišam je vtisnil cestni promet svojo podobo

od vasi sredi travnikov, je propadel že v preteklem stoletju s kmetijo vred. Mlinska struga, ki je bila speljana do njega, je že zdavnaj zasuta s prstjo in ji danes že s težavo sledimo med njivami in travniki.

## 2. Starost in razvoj števila poslopij

Profesor Baš nam je v svoji študiji lepo osvetlil razvoj gospodarskega poslopja v Savinjski dolini (2). Dotaknil se je prirodnih in družbenih faktorjev, ki so bili soudeleženi pri rasti kmečkega doma savinjskega hmeljarja. V drugi polovici 19. stoletja je podzidano gospodarsko poslopje zamenjalo lesenega in dvočeličnega (2 — str. 76), kateremu se kasneje pridružijo še svinjak in hmeljska sušilnica. Iz starih lesenih hiš so zrastle nove, zidane z opeko, ki dajejo s kozolcem in mogočnim gospodarskim poslopjem svojstveno podobo vsej hmeljarski pokrajini.

Na kratko si bomo ogledali rast in starost hiš ter drugih gospodarskih poslopij v vasi. Ko se bomo seznanjali s starostjo stavb v našem kmečkem domu, bomo skušali poiskati tudi vzroke, ki so vo-

dili vaščane h gradnji novih poslopij. Čas, v katerem so nastajale današnje stavbe na Gomilskem, smo razdelili v pet obdobjih in vsako od njih je prispevalo svoj delež k današnji fiziognomiji naselja.

1. Prvo obdobje zajema vse tiste stavbe v vasi, ki so bile zgrajene do leta 1830. V ta čas sega 3,6 % vseh današnjih vaških poslopij. Ohranilo se nam je še pet hiš (7%), vezani kozolec in gospodarsko poposlopje. Iz te dobe sta se ohranili obe furmanski hiši ob glavni cesti in še nekatere druge lesene hiše.

2. Drugo obdobje zajema čas med 1830—1880, torej tisto obdobje, ko so začeli tudi v Savinjski dolini prenavljati domove. V teh letih je bilo postavljenih 35,7 % današnjih zgradb. Takrat je bilo zgrajenih največ hiš (39%), po številu jim slede kozolci in kozolci na kozla (32,9%), 17 gospodarskih poslopij ter 4 stavbe, pri katerih je hiša združena s hlevom. Ta leta označujejo izredno močno gradnjo hiš, ko je bilo zgrajenih v vasi kar 44,8 % današnjih hiš. V ta čas sega 31,5 % gospodarskih poslopij in nad polovico vseh kozolcev v vasi (54,2%) in nad polovico stavb, kjer je pod enotno streho združena hiša z gospodarskim poslopjem.

3. V tretjem obdobju so zajete gradnje v letih 1881 do konca prve svetovne vojne. To je čas, ko so kmetije začele z gojenjem hmelja in kateri je povzročil v letih pred prvo svetovno vojno prvo pomembnejšo gospodarsko krizo v savinjskem kmetijstvu. Zaradi hmelja so se pokazali tudi v gradbeništvu prvi elementi hmeljarstva. V tem času so povečini samo prizidavali hmeljske sušilnice k prej zgrajenim gospodarskim poslopjem. Tedaj je bila zgrajena ena tretjina današnjih stavb na Gomilskem. Največ skrbi so posvetili gradnji gospodarskih poslopij (28%), ne zaostaja mnogo za njimi gradnja hiš (25%), ki jim slede vezani kozolci (16%) ter lesene drvarnice in ute (10%). Med 71 zgrajenimi objekti so bile postavljene samo tri hmeljske sušilnice kot samostojne stavbe, vse druge pa so bile prizidane h gospodarskemu posloppju ali k hiši. Gradbena dejavnost tega časa je dala pečat več kot eni četrtini današnjih hiš, več kot tretjini današnjim gospodarskim poslopjem, med katerimi so že zelo redka tista, ki nimajo prizidane sušilnice za hmelj. Iz tega časa so se nam ohranili svinjaki z lastnimi strehami (5), kar nas še posebej opozarja na pomembnost te veje domače živine.

4. Čas med obema vojnama je dal nove poteze zunanji podobi našega naselja. V vasi so se pojavili v tem času že v večjem številu izven kmetijstva zaposleni ljudje, ki so prispevali nov element obliki in vsebini novo-zgrajenim hišam. Ne samo delavske, temveč tudi druge kmečke hiše v vasi so začele izgubljati kmečko fiziognomijo. To je bil čas, ko so v gradnji spet prevladovala gospodarska poslopja (»marofic« s 33%), ki jim sledijo hiše in kozolci.

Ko motrimo starostno strukturo stavb na Gomilskem, spoznamo, da imamo iz medvojnih let samo 16 % današnjih stavb v naselju. Iz tega razdobja je v vasi 16 % hiš, več kot petino gospodarskih po-

slopij (22,2 %), eno osmino kozolcev ter tretjino stavb, v katerih so hmeljske sušilnice.

5. Obdobje po letu 1945. V povojnih letih stopijo na prvo mesto spet hiše (33 %), kar je tudi posledica zmanjševanja deleža kmečkega prebivalstva. Novozgrajene hiše ne izgubljajo samo kmečkega videza, pač pa tudi po svojih funkcijah. Poleg tega še preurejujejo in obnavljajo starejše kmečke hiše, ki dajejo z velikimi okni tudi zunanji odtis hitri urbanizaciji našega podeželja.

V povojnih letih je bilo zgrajenih 13 % hiš v vasi, 9 % gospodarskih poslopij, 8 % kozolcev ter polovico (5) hmeljskih sušilnic v samostojnih stavbah. Od 27 stavb, ki so bile zgrajene po letu 1945, zavzemajo hiše eno tretjino, po 18,5 % odpade na gospodarska poslopja in hmeljske sušilnice, poleg tega so bili zvezani še štirje kozolci in postavljene tri ute za kmetijske stroje (40).

### 3. Kmečki dom

Gomilsko je obcestna vas, ki ima samo v vzhodnem delu razvrščene domove na obeh straneh vaše ceste. Kmečki dom pripada ali vzporednemu ali iztegnjenemu tipu. Najdemo tudi primere domov v ključu; na obrobju vasi so že primeri gručastega doma. Oblika in obseg doma pa nista odvisna samo od velikosti posestva, temveč tudi od lege njegovega stavbišča v vasi. Kmet, ki ima na razpolago dovolj stavbnega prostora, si je uredil dom po vseh zahtevah in potrebah novega časa.

Oblika kmečkega doma je še precej odvisna od dvorišča. Tu in tam v vasi vidimo široka dvorišča, zaradi česar ima kmetija popolnoma drugo obliko svojega doma. Vendar so redke kmetije v naši vasi s širokimi in prostranimi dvorišči, do katerih so prišle šele v zadnjih sto letih, ko je s sosednjo kmetijo propadel tudi dom, in samo tako sta si mogla soseda povečati svoj zazidalni prostor. Proti periferiji naselja postajajo oblike kmečkega doma vedno bolj razgibane, in tudi razmežitvev posameznih poslopij pozna večjo pestrost. Zato najdemo na koncu vasi že prave gručaste domove.

Obseg kmečkega doma je odvisen od potreb kmetije, ali z drugimi besedami, velikost doma je funkcija produkcijske usmerjenosti kmetije. Na velikost doma vplivajo še drugi činitelji, ki jih ne smemo prezreti, zato jih samo naštejmo: prirodno okolje, družbeni in ekonomski činitelji, med katerimi najdemo prometnega, ki je v preteklem stoletju pospeševal prevoznništvo, ki je zahtevalo »furmanske domove«. Prav pomemben je nivo kulturne in gospodarske razvitosti pokrajine. Še danes najdemo v vasi male zemljiške posestnike pomešane med gruntarji, in že samo kratak vpogled v franciscejski kataster nam pove, da je tudi to rezultat gospodarskih in socialnih gibanj, ki so v različnih časih zajemale našo vas. Saj so med njimi kmetije, ki so jih najbolj prizadeli gospodarski vzponi in padci. Mnogokrat so jim posojilnice in drugi trgovski upniki pognali kme-

tije na »boben«. Odvzemali so jim najboljše njive in travnike, tako da je ostalo pri domu le še nekaj slabših parcel različnih zemljiških kultur. In le malokje bomo našli v zunanji podobi vse bridkosti take domačije. Manjše in mlajše kmetije so zelo revne v številu poslopij. Saj imajo samo hišo in gospodarsko poslopje (»marof«), ali pa je oboje združeno pod eno streho. Nekaterim pripada še kozolec na kozla, češče pa imajo prislonjen kozolec ob gospodarskem poslopiju. Po navadi te kmetije še tudi ne premorejo samostojnega poslopja s hmeljsko sušilnico.



Podoba 8. *Drčeva lesena hiša (zgrajena 1772) je združevala elemente alpske in osrednje slovenske kmečke hiše. Tudi njo je nasledila sodobna hiša*

(Foto M. Moškon)

a) Stara kmečka hiša je povezovala elemente alpskega in osrednjeslovenskega tipa hiš, na kar nas je še do nedavnega opominjala stara in lesena Drčeva hiša, ki je bila v vasi že od leta 1772 (17 — str. 163—164). Novejše kmečke hiše, ki so bile zgrajene po letu 1850, so zidane s kamnom in deloma tudi z opeko. Značilna za to obdobje je bila Lončarjeva zidana hiša (1857), ki v vseh sto letih svojega obstoja ni doživela nobenih sprememb, ki bi spremenile njeno zunanost. Ta prva zidana hiša v vasi je nastala pri najmočnejši kmetiji. Ob stoletnici je tudi njo zamenjala velika, enonadstropna, po fiziognomiji urbana hiša z vsemi kmečkimi funkcijami. Starejše zidane hiše, ki so nastajale v drugi polovici preteklega stoletja, so bile bolj prostorne kot stare lesene, in prav zato so jo mogli v prvih letih 20. stoletja uporabljati za sušenje hmeljskega pridelka.

Vse starejše vaške hiše kažejo že s svojo zunanostjo pripadnost določenemu socialnemu sloju v vasi. V novjšem času, ko se hiše hitro modernizirajo (urbanizirajo), vse bolj blede fiziognomična razlika med gruntarskimi, bajtarskimi in delavskimi hišami. Na prvi pogled že težko ločimo, kateri socialni plasti pripadajo te ali one hiše, zato nam o tem mnogo več spregovori okolica hiše (dvorišče),

katera nam mnogokrat nakaže tudi razvoj funkcije hiše ali doma. — V neposredni bližini hiše je še v o d n j a k, ki ga moramo prištevati k sestavnemu delu kmečkega doma. Naši vodnjaki so najrazličnejših vrst in oblik in z zelo različnimi globinami (5 do 11 m). V letih daljše suše usahnejo mnogi vodnjaki v vasi, zato takrat napajajo živino kar v Bolski, vodo za gospodinjske potrebe dobijo iz najglobljih vodnjakov.

V rasti števila hiš v zadnjih devetdesetih letih ne opažamo nobenih posebnosti. V teh desetletjih se je število hiš povečalo za 9 %,



Podoba 10. Lončarjeva hiša je bila proa zidana kmečka hiša v vasi (1857), katera v sto letih ni spremenila svoje podobe

število vaščanov pa je naraslo za 7 %, tako da ni bistvene spremembe v številu ljudi na hišo. Do leta 1880 se je povečalo število hiš za 4,2 %, število ljudi na hišo pa od 4,7 na 4,8. Deset let kasneje je bilo v vasi enako število hiš kot leta 1869, ker pa se je povečalo število prebivalstva v tem času za 19,9 %, se je močno dvignilo število ljudi na hišo — 5,7. V naslednjem desetletju, ko je zaradi izseljevanja stagniralo število vaščanov, povečalo se je število hiš (5,7 %) in zmanjšalo število ljudi na hišo (5,4). Od 1900 do danes pa neprestano pojema število ljudi na hišo — 4,9 (28; 40).

Danes je v vasi 94 gospodinjstev in pride na 10 hiš 12 gospodinjstev in na posamezno gospodinjstvo 3,8 ljudi. Na Gomilskem je četrtnina gospodinjstev, ki nimajo zemlje in ne svoje hiše (najemniki). Na ta gospodinjstva pride po 2,7 ljudi. Z večanjem zemljiške posesti se povečuje število ljudi na gospodinjstvo. Edina izjema v naši vasi je skupina posestnikov od 1 do 3 ha zemlje, v kateri pride po 5,2 ljudi na gospodinjstvo. Toda pojasniti moramo, da od 31 ljudi, ki jih prištevamo v to skupino, je kar 77 % aktivnega prebivalstva,

in od teh je 71 % zaposlenih izven kmetijstva. Po tem pregledu moremo zaključiti: 1. Z naraščanjem velikosti zemljiškega posestva raste število članov na gospodinjstvo, in 2. Ni kmečkega posestva brez pripadajočega gospodinjstva (29).

b) **Gospodarsko poslopje** je osrednja stavba slehernega kmečkega doma. Stoji v bližini hiše, ki je z njo funkcionalno povezano od jutra do večera.

Starejša gospodarska poslopja imajo nad hlevom prislunjene kozolce, v katerih se suši koruza v jesenskih in zimskih mesecih.



Podoba 11. Hmeljarstvo je prineslo spremembe tudi v kmečki dom. Pri močnejših kmetijah so zrasle moderne hmeljske sušilnice kot samostojne zgradbe v okviru kmečkega doma

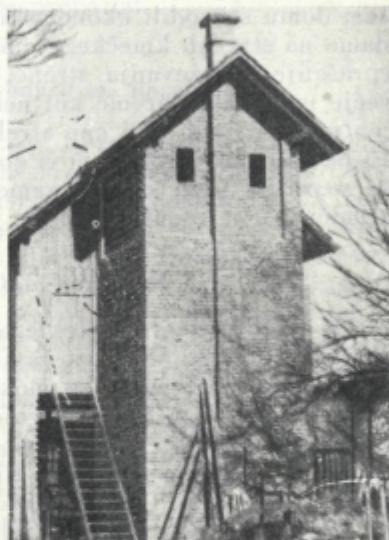
Doba hmeljarstva je prinesla nove spremembe v tločrt gospodarskega poslopja ter v izmenjavo funkcij nekaterih prostorov sodobnega »marofa«. Nova gospodarska poslopja imajo široki napušč, s čimer se je povečala širina stavbe in kmetija je dobila nove prostore za vskladiščenje suhega hmelja. Mnogim gospodarskim poslopjem je prizidana še hmeljska sušilnica (pri 49 % gospodarskih poslopjih).

Oblika in velikost gospodarskega poslopja sta odvisni od gospodarske in produkcijske usmerjenosti kmetije na eni strani, na drugi pa je vplivala na nju gospodarska moč kmetije v času, ko je le ta gradila svoje osrednje gospodarsko poslopje. Pri vseh močnejših kmetijah je gospodarsko poslopje v pritličju razdeljeno v tri ali štiri dele: v hlevu je goveja živina, konji so v »štali«, oba prostora pa loči listnjak. Na enem koncu gospodarskega poslopja je še prostor za prašiče — svinjak. Gospodarska poslopja pri manjših kmetijah v naši vasi nimajo samo zmanjšanih dimenzij teh prostorov, temveč je spremenjena tudi funkcija posameznih prostorov. Konji

in goveja živina so v enem samem prostoru, mnogokje pa so v tem prostoru stisnjeni še prašiči.

Na Gomilskem je 61 gospodarskih poslopij, ki zavzemajo nekaj več kot eno četrtno (27,8 %) vseh stavb v vasi. Sedmim gospodarskim poslopjem je prizidana še hiša in v tem primeru imamo pod skupno streho ves kmečki dom.

c) Posebno pozornost vzbujajo v vasi visoke in zidane stavbe skoraj brez oken — to so prave hmeljske sušilnice. V vasi ni



Podoba 12. Večinoma so se hmeljske sušilnice priključile k obnovljenim gospodarskim poslopjem, saj so z njimi tudi funkcionalno povezane (skladišča suhega hmelja)

mnoho hmeljskih sušilnic v samostojnih stavbah (10), ker so večinoma priključene h gospodarskim poslopjem, pa celo k hišam. Samostojne stavbe hmeljskih sušilnic so zgradile predvsem tiste domačije, ki zanje niso imele dovolj prostora pri že obstoječih zidanih objektih svojega doma.

d) Kozolec je v našem kmečkem domu edina stavba, ki v zadnjih sto letih ni doživela nobenih večjih sprememb. Samo pri manjših kmetijah je vezani kozolec (toplar) zamenjal plašivca ali lesa na polju. Več kot polovico vaških kozolcev (56,3 %) je bilo postavljenih še pred začetkom hmeljarstva. Zato se tudi ne moremo strinjati s trditvami prof. Baša, ki pravi, da je šele hmeljarstvo prineslo Savinjski dolini pravi kozolec (toplar, 2 — str. 85 in 87).

Skoraj vsi kozolci na Gomilskem so si poiskali svoja stavbišča v »Zavrtih«, kjer jim krošnje jablan in hrušk ne morejo več jemati prepotrebne sonca. V zadnjih letih izgublja kozolec vlogo, zaradi katere je prišel v obseg našega kmečkega doma. Še do nedavnega so zlagali žita v kozolce, kjer so se sušila do mlačve. Kombajn je zamenjal žanjice, nadomestil je mlatiče in vsem skupaj je prihranil

mного dela, ki so ga imeli prej kmetje s pospravljanjem žitnih polj. To je eden najlepših primerov, ki nas opozarja, kako se lahko s spremembo njivske obdelave spreminja tudi funkcija posameznih stavb v kmečkem domu.

V kratkem smo podali glavno značilnost posameznih objektov kmečkega doma, kateri so funkcionalno pogojeni z razvojem kmetijskega gospodarstva. Propadle so nekatere stavbe kmečkega doma, ker sta njene funkcije z lahkoto zamenjala hiša in prostorno gospodarsko poslopje (kašta, drvarnica). H koncentraciji poslopij v kmečkem domu so vodili ekonomski razlogi. Odkar je opeka zamenjala slamo na strehah kmečkega doma, je stopalo vedno bolj v ospredje vprašanje vzdrževanja strehe, ki je odslej zahtevala od kmetije večje materialno breme kot nekdanj. In rešitev je bila samo v koncentraciji zgradb pod eno streho ter v vertikalni rasti vseh stavb. To pa so omogočili šele novi gospodarski činitelji, ki so pripomogli, da so začeli pred sto leti zamenjavati z zidanim kmečkim domom arhaičnega in lesenega.

#### 4. Gradbeni material kmečkega doma

V drugi polovici preteklega stoletja, ko so se začele lesene hiše umikati zidanim, se je postavilo vprašanje: kako priti do novega gradbenega materiala. Vse naokrog je polno pliocenskih sedimentov, ki jih je človek vključil v svoje gospodarstvo. Ob cesti Braslovče—Gomilsko je bilo nekdanj več opekarn, čemer se ne smemo čuditi, saj so tudi novejša proučevanja glin ugotovila zelo ugodno sestavo tal, ki bi se jih splačalo še danes izkoriščati v opekarniške namene (18 — str. 18 in 26). V osemdesetih letih preteklega stoletja so prav tukaj odprli prve glinokope ter začeli žgati opeko. Poleg opeke je potrebovalo takratno stavbarstvo še kamen, ki ga je bilo dovolj za vse v polzelskem kamnolomu (primerjaj še 20 — str. 84). V Podvinu pri Polzeli je na površju obilo triadnega apnenca in prav tam so se naselile prve apnenice, ki še do danes vse niso zamrle. V letih pred prvo svetovno vojno so pričeli pri gradnjah uporabljati še cement, ki so ga dobili iz Trbovelj. Vsem je nudila Bolska dovolj peska in gramoza. Tudi strešnike, ki so zamenjali slamnate škope na strehah, so izdelovali v domačih opekarnah.

Delavci v opekarnah so bili Italijani, ki so se priselili z vso družino v naše kraje. Prve družine so prišle že okrog leta 1880. Tudi zidarji iz tega časa so prihajali iz Italije s svojimi družinami. Gradili so od zgodnje pomladi do pozne jeseni, ko so se vračali na svoje domove. Italijanski gradbeni delavci so prihajali v Savinjsko dolino do prve svetovne vojne.

Po prvi svetovni vojni, ko so spet začeli obnavljati gospodarska poslopja in hiše ter na novo postavljati hmeljske sušilnice, so bile naše domače opekarnne že v propadanju. Potrebno opeko je dajal Šentlovrenc pri Preboldu, kjer so žgali neprimerno kvalitetnejšo



opeko kot pa naše kmečke opekarne (primerjaj tudi profile iz 18 — str. 22—23). V tem času so prihajali zidarji iz okoliških vasi. Gradbena dejavnost se je še posebno razmahnila v letih med obema vojnama, kar je precej pripomoglo, da so se domačini v večjem številu zaposlili v gradbeništvu. Danes delajo vsi kvalificirani gradbeni delavci iz Gomilskega v večjih gradbenih podjetjih celjskega okraja.

V današnjih ugodnejših ekonomskih razmerah rastejo nove hiše ali pa stare temeljito obnavljajo. Gradijo velike in sodobne hmeljske sušilnice. S tem doživlja vas svoj preporod.

## VII. Sožitje vasi z urbanskimi naselji

»Velika bela cesta«, ki gre skozi Rezano, je z menjajočim utripom svojega življenja prinašala nove elemente v vaško življenje, kateri so rušili avtarkijo kmečkemu gospodarstvu. V času živahnega prevozniskega prometa je Gomilsko spreminjalo svojo zunanost. Ob cesti sta nastali postajališči — »furmanska domova«, zraven sta se priselili kovaški delavnici s kolarstvom. Naši kmetje niso ostali dolgo časa pasivni do prevoznništva. Že zgodaj so se vključili v koléne težkih voz (parizarjev), zemljo pa so prepustili v obdelavo ženi in otrokom. Domov so prinašali zaslužek, s katerim so obnavljali domove in povečevali domačije, mnogokrat so se vrnili praznih rok. Furmanstvo je imelo v razvoju vaškega življenja še mnogo večji pomen. S potovanjem po avstrijskih deželah so spoznavali naši vozniki navade tujih ljudi, stopnje razvoja kmetijskega gospodarstva in marsikje so spoznali nove načine obdelovanja zemlje. Tako je prišlo v vas marsikatero novo orodje. Obenem pa je začelo rušiti prevoznništvo v našem kmečkem človeku tradicionalno navezanost na zemljo.

Z železnico, ki je stekla iz Dunaja preko Celja in Ljubljane v Trst, so se razredčile kolone furmanskih vozov. Le redki so še vztrajali do devetdesetih let preteklega stoletja. Dobo voznništva smemo šteti za prvi neposreden stik vasi s širšim svetom. Prevoznništvo ni prinašalo samo ugodnejših življenjskih pogojev voznikiškim družinam, ampak tudi čisto nove načine gospodarjenja na kmetijah. Ne bomo se zmotili, če zapišemo, da je prav »velika bela cesta« ubijala konservativizem v našem kmečkem človeku in prav zato se je lahko v poznejših desetletjih s tolikšno vnemo lotil hmeljarstva, ki je prineslo komercializacijo savinjskemu kmetijstvu.

Leta 1891 je bila zgrajena Štajerska deželna železnica iz Celja do Velenja, ki je prinesla nove vzpodbudne momente v savinjsko kmečko gospodarstvo. Gozdovi so pričeli pridobivati na vrednosti in vedno večje je bilo povpraševanje po kmetijskih pridelkih. Vasi ob Bolski so ostale tokrat odrezane od živahnega gospodarskega vrveža, ki je naraščal v naseljih ob železnici. Prevoznništvo je povežalo naša naselja z železnico. Toda novemu prevoznikstvu niso bili

več potrebni »furmanski« domovi, priklicalo pa je k življenju številne gostilne ob prometnih poteh.

To je bil čas, ko kmetje svojih pridelkov niso mogli več neposredno prodajati v Trst ali v druga večja mesta avstrijskega cesarstva. Poiskali so si nove kupce in potrošnike. V 90. letih XIX. stoletja so prodajali Gornjani žito v Zgornjo Savinjsko dolino, nekateri so se napotili z njim tudi v Celje.

V tem času so začeli odhajati kmečki fantje v zasavske premogovnike, predvsem v Trbovlje in Zagorje. Tudi ti so prinašali novo vsebino v vaško življenje. Morda bi lahko tudi v tem iskali vzroke, da so se gomilske kmetije tako tesno naslonile na trboveljski živilski trg v zadnjih dveh desetletjih pred drugo svetovno vojno. Vprašanje je, zakaj se niso naše kmetije v enaki ali v večji meri naslonile na celjski trg, ki jim je bil dostopnejši? Celje je imelo široko kmečko zaledje, ki je moglo zadostiti potrebam celjskih meščanov in delavcev. Tudi Prebold, kjer je rasla mlada tekstilna industrija, je imel agrarno okolico, mnogo delavcev pa je že takrat hodilo vsak dan v Prebold na delo. Gomilskemu in še drugim vsem pod Dobrovljami ter v dolini Bolske je ostal na razpolago samo trboveljski živilski trg, ki ni imel širokega kmečkega zaledja. Zato je to tržišče pobralo z naših kmetij vse tiste drobne vrtnine in živinorejske produkte, ki so mu bili potrebni v vsakdanji prehrani.

V jeseni, ko so bili s polj pospravljeni prvi pridelki, so zaškripala kolesa težkih kmečkih vozov, na katerih so peljali čez Vrhe v Trbovlje krompir in žito, repo in zelje ter fižol. Skozi vse leto pa so nosile ženske na trboveljski trg, a največ že k pridobljenim strankam po hišah, vse tiste kmetijske pridelke in izdelke, ki so jih imela odveč gospodinjstva naših kmetij. Dvakrat, trikrat, včasih pa še večkrat na teden so »Trbovke« s polnimi koši in košarami pridelkov, ki so jih nakupile po kmetijah, prekoračile Šmiklavške hribe in čez dobre štiri ure so bili že v prodaji savinjski kmetijski pridelki. To posredovanje kmečkih pridelkov v Trbovlje je prekinila 2. svetovna vojna. Po vojni so se večkrat pojavile težnje naših ljudi k obnovitvi preskrbe trboveljskega trga, a vendar so bile preslabotne, da bi mogle oživiti preskrbo v starem obsegu, ker so jo dušili še drugi gospodarski ukrepi. Mnoge »Trbovke« so si poiskale stalnejšega in sigurnejšega zaslužka v tovarnah in v drugih poklicih izven kmetijstva. Zato so zamrle tudi poti in steze čez Šmiklavške hribe.

Mnogi Gornjani hodijo dnevno na delo v tovarne in v druge poklice izven vasi. V vasi je vedno manj kmečkih ljudi. Že zdavnaj so opustili vaščani prevoznništvo (po letu 1947), saj je bilo na kmetijah vedno manj moške delovne sile. V zadnjem desetletju so nadomestili z lahkoto kmečke voznike traktorji in kamioni. Ljudje, ki so ostali še na zemlji, posvečajo njej vedno več časa.

V zadnjih štiridesetih letih se je vas popolnoma prerodila. Vaščanom se je zvišal življenjski standard. Razvoj avtomobilskih sredstev je ponovno obudil staro »belo cesto«, ki so jo modernizirali.

Z intenzivnejšim gospodarjenjem s hmeljarstvom in poljedelstvom, s širjenjem industrije na podeželje in z dnevnim pretakanjem vaške delovne sile so bile pretrgane večstoletne spona, ki so preprečevale vasi sožitje s širšim okoljem. Stare, nekdanj tako močne patriarhalne vezi med vaščani in kmetijami, ki so se najlepše zrcalile v skupnem vaškem delu (popravilo vaških cest in mostov, ličkanje koruze ob večerih, lanena preja itn.) so že propadle.

Našemu kmečkemu človeku se je vsakdanje življenje že toliko spremenilo, da je ta življenjski nivo — pod katerim razumemo kmetov materialni konsum v prehrani in konsum v čtivu — prof. Baš upravičeno postavil v meščanski življenjski standard (3, str. 117 in 120). S komercializirano kmetijo živi kmet v prehrani, obleki, v stanovanju in v duševnem življenju pravo mestno življenje. Napredno kmetijsko gospodinjstvo daje družini kavo, goveje meso ne samo tu in tam ob nedeljah, ampak celo večkrat na teden, posebno še pri težjih kmečkih opravilih. Družina uživa precej mešane prehrane sestojeeče iz mesa, moke in zelenjave. Kmet se neprenehoma izobražuje, posluša predavanja, bere časopise — dnevnike in seznanja se z vsebino strokovnih knjig ne samo pozimi, ko bi mu to dopuščalo delo, temveč redno skozi vse leto (3, str. 120 — 121).

### Zaključek

Skoro dvesto let je bilo Gomilsko krajevno upravno središče vasem ob vstopu Bolske v Savinjsko dolino. Od leta 1786 je v vasi sedež gomilske župnije (24, str. 52). V začetku 19. stoletja je dobila vas osnovno šolo, ki je ena najstarejših v Savinjski dolini (prim. 15, str. 40). Na funkcijo lokalnega središča nas spominja še vsakoletni sejem, ki se je ohranil do druge svetovne vojne. Poudariti je treba, da zaradi hitre urbanizacije podeželja v dolini Bolske, izgublja Gomilsko svoje tradicionalne funkcije (upravna, cerkvena, šolska, trgovska itn.), zaradi katerih je bilo v vasi več različnih obrtnih strok. K slabljenju nekdanjih funkcij naše vasi, posebno trgovske, je mnogo pripomogel položaj vasi, ki so neposredno ob cestni magistrali Maribor—Ljubljana. Gomilsko ima dnevno kar 18 avtobusnih zvez z Ljubljano in 22 s Celjem. Ugodne prometne zveze s Celjem in Ljubljano na eni strani in hitro naraščanje osebnih dohodkov pri vseh prebivalcih na drugi strani, to sta dva osnovna elementa, ki sta odprla tudi našim ljudem na široko vrata celjskih in ljubljanskih trgovin, ki imajo mnogo večjo izbiro blaga kot pa vaška trgovina.

Po Klemenčevi klasifikaciji slovenskih naselij je Gomilsko agrarno-upravni submikrocenter (10, str. 118). Na splošno pa je treba poudariti, da je našo vas zelo težko spraviti v okviru, ki jih postavlja Klasifikacija in to tembolj, ker je le ta upoštevala samo nekaj činiteljev. Zato se nam mnogokrat zdi vse preveč abstraktna in šablonska (10, str. 118—122). Pri funkcijski

klasifikaciji naselij bi bilo nujno potrebno upoštevati še vsaj tiste prirodno-geografske faktorje, ki so že v preteklosti začrtali osnovne poteze potom, ki so jih povečini nasledile današnje ceste. Dialektični materializem nas uči, da so tudi posamezni prirodni elementi spreminjali svoje vrednosti do človeške družbe v soglasju z razvojem proizvodjalnih sredstev in proizvodjalnih sil v različnih družbeno-ekonomskih formacijah. Spomnimo se samo reliefa (različne oblike dolin, kotline itn.), ki je ostal še do danes eden najpomembnejših činiteljev, ki pospešuje ali zavira in soodloča o smeri širjenja urbanizacijskih vplivov na podeželje (prim. topografsko karto Celje 1 : 100.000 in sliko 3 iz 26, str. 70). Eden izmed osnovnih faktorjev, ki ga prav tako pogrešamo v opredelitvi slovenskih naselij, je razvojni proces prevoznih sredstev. Dvokolo je pospešilo in razširilo urbanizacijske vplive na podeželje. Z motorizacijo prevoznih sredstev pa se ne samo stopnjujejo, temveč tudi po obsegu hitreje naraščajo urbanizacijski učinki v kmetijskih predelih.

Gomilsko z okoliškimi vasi tvori polagrarno področje (10, str. 123) s to pripombo, da se naše kmetijstvo ni komercializiralo pod vplivom in zaradi potreb domače industrije. Prav zato je komercializacija kmetijske proizvodnje prinesla nekaj bistveno drugačnih potez v hmeljarsko pokrajino kot pa komercializacija tistega kmetijstva, ki se je prilagajalo potrebam domače industrije in mestnega prebivalstva. In zato naše poslovno kmetijstvo ni moglo ustvariti vsakodnevnega prometa s kmetijskimi pridelki v urbana naselja.

#### LITERATURA IN VIRI

1. F. Baš: Hmeljarstvo v Savinjski dolini. Geogr. vestnik I, str. 40 do 52, Ljubljana 1925.
2. F. Baš: Gospodarsko poslopje v Savinjski dolini. Časopis za zgod. in narodopisje XXIV, str. 71—90, Maribor 1929.
3. F. Baš: Življenjski nivo kmeta. Socialni problemi slovenske vasi, I. zvezek, str. 117—122, Ljubljana 1938.
4. M. Cvenk: Pred novo odločitvijo. Hmeljar XIV, št. 10, str. 133 do 136, Zalec 1959.
5. M. Cvenk in J. Slokan: »Alea iacta est!«. Hmeljar XIV, št. 11, str. 140—143, Zalec 1959.
- 5 a. B. Ferlinc: Toplotne in padavinske razmere v Savinjski dolini in v sosednjih pokrajinah. Rokopis, Inštitut za hmeljarstvo v Zalcu.
6. K. Kač: Pred začetkom nove proizvodnje. Hmeljar XV, št. 4, str. 26 do 27, Zalec 1960.
7. L. Kač: Hmelj v Savinjski dolini. Celjski zbornik 1951, str. 67—84, Celje 1951.
8. K. Kautsky: Agrarno vprašanje in pregled tendenc v modernem kmetijstvu. Ljubljana 1952.
9. T. Klemenčič: Metodologija planiranja, eksploatacija, vzdrževanja in investicijske graditve osnovnih fondov družbenega standarda. Ljubljana 1950.
10. V. Klemenčič: Problemi gospodarsko-geografske klasifikacije slovenskih naselij. Geogr. vestnik XXXIII — Melikov zbornik, str. 111—130, Ljubljana 1960.

11. F. Lubej: Za napredek kmetijstva v celjskem okraju. Kmetijska priloga Celjskega tednika z dne 29. XII 1956, št. 52, str. 41—44.
12. A. Melik: Slovenija II. Štajerska s Prekmurjem in Mežiško dolino. Ljubljana 1957.
13. M. Mikuš: Kakšni naj bodo naši kolobarji. Socialistično kmet. I, št. 1, str. 3—8, Ljubljana 1950.
14. J. Orožen: Gmajne na področju srednje Savinje in njenih pri-tokov. Celjski zbornik 1957, str. 153—190, Celje 1957.
15. J. Orožen: Kratka zgodovina Gomilskega. 150 let šole na Gomil-skem, str. 40—47, Celje 1960.
16. I. in B. Pirc: Zdravje v Sloveniji. I. knjiga, Ljubljana 1957.
17. D. Predan: Prispevki k savinjski kmečki hiši. Savinjski zbornik, str. 161—167, Celje 1959.
18. D. Radinja: Plovnati sedimenti v zahodnem in južnem delu Celjske kotline. Rokopis, Inštitut za geografijo SAZU, Ljubljana 1961.
19. O. Reya: Smeri vetrov na Slovenskem in njih vpliv na letni tok. Geogr. vestnik VII, str. 101—108, Ljubljana 1951.
20. J. Rihteršič: Porečje Bolske. Celjski zbornik 1960, str. 80—94, Celje 1960.
21. V. Sadar: Naše žito. Ljubljana 1949.
22. R. Tancik: Osnovne pedološke in kmetijske značilnosti Spodnje Savinjske doline. Rokopis, Ljubljana 1953.
23. F. Uratnik: Prebivalstvo in gospodarstvo Slovenije. Ljubljana 1950.
24. R. Vrečer: Savinjska dolina, s posebnim ozirom na splošno, krajevno in upravno zgodovino v besedi in sliki, Zalec 1950.
25. M. Žagar: Savinjska dolina in hmelj. Celjski zbornik 1957, str. 9 do 33, Celje 1957.
26. M. Žagar: Problemi delovne sile Zelezarne v Štorah, Celjski zbornik 1959, str. 64—76, Celje 1959.
27. O osnutku zakona o vinu. Social. kmetijstvo V, št. 5, str. 208—217, Ljubljana 1954.
28. a) Orts Repertorium des Herzogthumes Steiermark. Graz 1872.  
b) Obširen imenik krajev na Štajerskem. Dunaj 1885.  
c) Specialni repertorij krajev na Štajerskem. Dunaj 1895.  
d) Leksikon občin na Štajerskem. Izdelan po rezultatih popisa ljudstva dne 31. grudnia 1900, Dunaj 1904.  
e) Special Ortsrepertorium von Steiermark, Wien 1917.  
f) Splošni pregled Dravske banovine. Glavni statistični podatki z dne 1. julija 1959, Ljubljana 1959.  
g) Konačni rezultati popisa stanovništva od 15. marta 1948. godine. Knjiga I, Stanovništvo po polu i domaćinstva, Beograd 1951.  
h) Popis stanovništva 1953. Knjiga XIV, Osnovni podaci o stanov-ništvu, Beograd 1958.
29. Podatki Matičnega urada o številu prebivalstva v naselju Gomilsko v letu 1960 in poreklo prebivalstva po rojstnem kraju. Matični urad Gomilsko.
30. Rojstne knjige za Gomilsko. Matični urad Gomilsko.
- 30 a. Mrliške knjige za Gomilsko. Matični urad Gomilsko.
31. Poročne knjige za Gomilsko. Matični urad Gomilsko.
32. a) Rezultati popisa domače živine leta 1955. Zavod za statistiko in evidenco OLO Celje.  
b) Število in struktura domače živine v vasi Gomilsko v letih 1956 do 1961. Kmetijska zadruga Gomilsko.
33. Zapisnik o izdajanju živinskih potnih listov in sprememb za l. 1956, 1957 in 1960. Krajevni urad Gomilsko.

34. Površina hmeljišč, hmeljski pridelki, poraba umetnih gnojil, število hmeljarjev, strojna obdelava kmetijskih površin. Podatki Kmetijske zadruge Gomilsko.

35. Podatki Uprave za dohodke Obč. LO Zalec.

36. Podatki Hidrometeorološkega zavoda LRS v Ljubljani za opazovalno dobo 1927—1940 ter za povojna leta na opazovalnici IV. reda na Gomilskem.

37. Podatki Katastrske uprave v Celju za k. o. Gomilsko, Grajska vas, Ojstriška vas, Trnava, Smatevž, M. Reka. Smiklavž, Prekopa, Podvrh in Latkova vas.

38. Franciscejski kataster iz leta 1825 in posestni listi za 1879. leto za vse zgoraj imenovane k. o. Državni arhiv LRS, Ljubljana.

39. Anketa o hmeljskih obiralcih na Gomilskem v letu 1958.

40. Anketa o starosti stavb na Gomilskem.

## GOMILSKO A HOP-GROWERS VILLAGE IN THE SAVINJA VALLEY

### S u m m a r y

Hop-growing, craft and industry in the Savinja valley, and mining in the »black district« of »Zasavje« (territory at the north of the Sava river) have brought these last seventy years commercialisation to the agricultural production of the lower Savinja valley. Social and political changes have introduced new elements into country life. These changes have taken an active part in the cultural development of the country.

Gomilsko lies in the West of the Celje basin, at the spot where the valley Bolska passes into the Savinja valley. Gomilsko is situated at the western frontier, which was already in the past (until the world war II) under the influence of the expanding forces which became free by the increasing industrialisation of the Celje basin. The territory where intensive hop-growing is being carried on, has its end near Gomilsko. Westwards from Gomilsko, in the valley of Bolska 30 % of fields are planted with hop. Industry and bigger workshops did not find favourable conditions for settling down in this place, therefore the Bolska valley with its villages and its population remained an agricultural territory. However, the recent development of means of communication (motorisation for road traffic) and the reconstruction of the ancient sub-alpine road (Emona — Celea — Petovia) have introduced fresh urbanistic elements to the territory between the tableland of Dobrovlje and the hills of Smiklavž and Sentjur (Saint Nicolas and Saint George's).

Examining the development of the village of Gomilsko, the author was mainly interested in the social and proprietors' structure of this settlement, the economical orientation of the farmers and the influence, those factor on the physiognomy of the village territory, on the development of the external view of the settlement and its problems concerning population. This study has shown different agents which had stimulated the direction and the speed of the developing process, contributing to the physiognomic structure of the hop-growing district in the Savinja valley.

For more than two hundred years the number of land owners increased to 61 %. It must be remarked that the intensity of growth of the new land-owners was very unequal at different periods. From the middle of the 18<sup>th</sup> century up to the year 1825 the number of land owners grew from 44 to 53 (20 %). In the period of hop-growing (from 1880 on) the number of land-owners did not increase so rapidly. Until 1960 it increased from 62 to 71 only. A more exact analysis of the Gomilsko farms and their division

in groups shows that the number of land-owners of the first group, owning as far as 1 ha of farm-land (6—20) has grown mostly during the last 150 years. The number of farmers owning bigger surfaces was, on the contrary, growing with lesser speed.

The results of commercialisation in the agricultural production and of the urbanisation is shown best by the penetration of land-owners into neighbouring villages on Gomilsko farms. In 1825 only 3 farmers who had come from neighbouring villages owned land in Gomilsko. In 1879 there were already 18 of such »intruders« and in 1960 58 landowners owned 22 % of cultivated surface, and 29 % of all meadows in the cadastral parish of Gomilsko. The causes for this state can be explained by inheritance, marriage, social and agricultural reforms (1946) and by decline and crumbling of farms. In consequence of the commercialisation of the agricultural production in the Savinja valley (Hop-growing), our village has also been affected by the economic world depressions; many a country farm in the village became to decay. The before-said arguments caused that also Gomilsko farmers had large pieces of land outside their parish.

In 1825, 35 % of land outside Gomilsko belonged to Gomilsko farmers. This large part of farmland, belonging to Gomilsko peasants, situated outside their territory, is explained by the fact that Gomilsko lies in the centre of the Celje basin, where woods had been cleared already in the past century.

Until 1879 the common parish woods of the cadastral parish Šmatevž were already divided. In that year, the Gomilsko farmers disposed of 41 % of farmland, outside the incircled village-territory. In 1960 the Gomilsko inhabitants owned already half of the land in their own parish. This state proves clearly how the evolutionary process has influenced the village in the course of this last century. This development is proved also by the change of the approximate extent of land, owned by single farmers, and showing simultaneously the economic power of the farm. During the last 150 years, the average extent of the Gomilsko farms increased for 25 % (from 6,64 to 5,12 ha). During the hop-growing period (after 1880) the approximate extent of our farms decreased for another 11 %. However, a more exact analysis of the growth of the common land surfaces, shows, that the approximate extent owned by single farmers has increased with all groups of land-owners.

During the period discussed, the approximate extent of field decreased from 50,7 to 35,5 ares, and meadows as well (from 39,2 to 30,7 ares), this being the result of commercialisation of agriculture in the hop-growing period.

Hop which appeared about 1890, occupied the field of all social classes in the village. Farmers, owning up to 5 ha of land who are sending their surplus of hands to the industry, and other town professions, do not cultivate hop. If, however, they grow it on their fields, their crop does not reach the extent, grown by farmers owning 5 ha and employing their surplus labour on their own farms.

Hop-growing has not only brought about changes in the concentration of farm-working power during some months of the year but it has also destroyed the former proportion between sown-cultures, among which corn prevailed, and hoeing cultures (potatoes and turnips). Today on the territory of Gomilsko, 36 % of fields are planted with hop; corn on the contrary, occupies only  $\frac{1}{3}$  of village cultivated surface. Among corns, wheat is prevailing with 54 %, while saracene corn and millet have disappeared completely. The development of hop-growing, cultivation of vine-yards started to decline. The vineyards, situated mostly remote from the village have been cared for with less attention from year to year, in consequence of lack of hands. It is worth mentioning that one ha of land, planted with hops requires about 400 working days, while the same surface of vineyards needs

about 270 working days a year. Together with unfavourable territorial conditions the vineyards have been attacked also by several diseases which condemn vine-growing to death. But, owing to the long-lasting traditions, deeply rooted within the country people, vine growing is still practised.

Planned economy has greatly influenced the cattle-breeding and has changed its structure. Agriculture-machines have easily replaced in our fields the horses, which were for many centuries considered indispensable and the cheapest labour force for hop-plantations. Only these last ten years the horse could be replaced by tractors, utilized on hop-plantations. Cattle-breeding has, on the contrary, increased from 70 up to 99 beasts per 100 ha of cultivated surface. Cattle-breeding has become a very important agricultural branch and will need better organized sale-conditions, as to obtain the projected development in the Savinja valley.

In the last 5 years pig-breeding increased to 35 %. Pigs are no more used for the farmers-family only, but are becoming more and more market-goods as a result of the farmer's production. The changes in the number of inhabitants of the village are the result of the before mentioned agents, which have taken an active part in the developing-process of our country. The analysis shows that the influences coming from the mining districts should not be neglected. We also became aware that hop-growing never could have prevented emigration from the hop-growing district. Between 1869—1960 about 100 more persons than those settling down in Gomilsko, have emigrated from our village. The first emigrants have been attracted by the coalmines, situated at the north of the Sava-river (Trbovlje, Zagorje). From there they went to the mines in Upper-Styria (Leoben) and later to the mines of West-Europe. Only two families emigrated to North-America after the ruin of their farms. The development of industry in the hop-growing district of the Savinjska valley accelerated the transmigration inside the valley. Men-labour on the farms has been replaced by machines and by season-workers, coming from under-developed countries of East- and Northeast-Slovenia, and from Hrvatsko Zagorje (Croatian Backland).

The urbanisation of the Savinja valley has been accelerated due to the quick change in the professional structure of the villagers. In 1953 Gomilsko counted still 75 % of villagers occupied with farming. In the year 1960 there were only 58 % left. This proves quite clearly that Gomilsko is no more an agricultural settlement. If the natives, who had learned some professions (craft or industry), left their village, in their place people are coming from the agriculturally passive districts, accepting work in the industry as auxiliary hands and not qualified working labour. The inhabitants of Gomilsko are therefore a conglomerat of various social classes, who have come in our village from 66 different settlements.

Of 147 of new settlers (46 % of the total number of village-inhabitants), 30 % came in the village in consequence of marriage, 10 % to work on farms (men- and women-servants), 16 % of them were attracted by non agricultural employments (teachers, public-service, craft), 13 % came to cultivate the land they had bought at Gomilsko, and 9 % have come on account of free lodgings.

From 1869 until 1960 the number of villagers grew only for 7 %, but until 1890 the population increased for 20 %, but was then steadily decreasing. Between 1890 to 1910 it fell for 11 %. These last decenniums the number of villagers has more or less come to a standstill.

The economical orientation and the agricultural progress have directly influenced the physiognomical structure of the village between 1825—1960. Comparing the social and proprietor's structure we see, that the village had to undergo very important changes. Not only the built surface at the South-East of the village has been enlarged, also the differentiation of the



social structure has been modified; a fact which doubtless also affected the external view of the village. Nearly in all farms the walled — in — surface has been enlarged. The farm-house itself has been subject to considerable changes. The functions of the different buildings were interchanged. Houses and outhouses have replaced the ancient store-house (grain store). Hop-growing has brought to the village hop-drying-houses which in most cases were functionally connected with the farmhouse itself or the outhouse (Stocking of dried hop). With richer farms special drying house were built. During the last decenniums also the function of the drying- frame (kozolec) has been modified. First it had served to dry the corn. It became superfluous with the acquisition of combines and is utilized now only for drying of cattle-food and to stow hay.

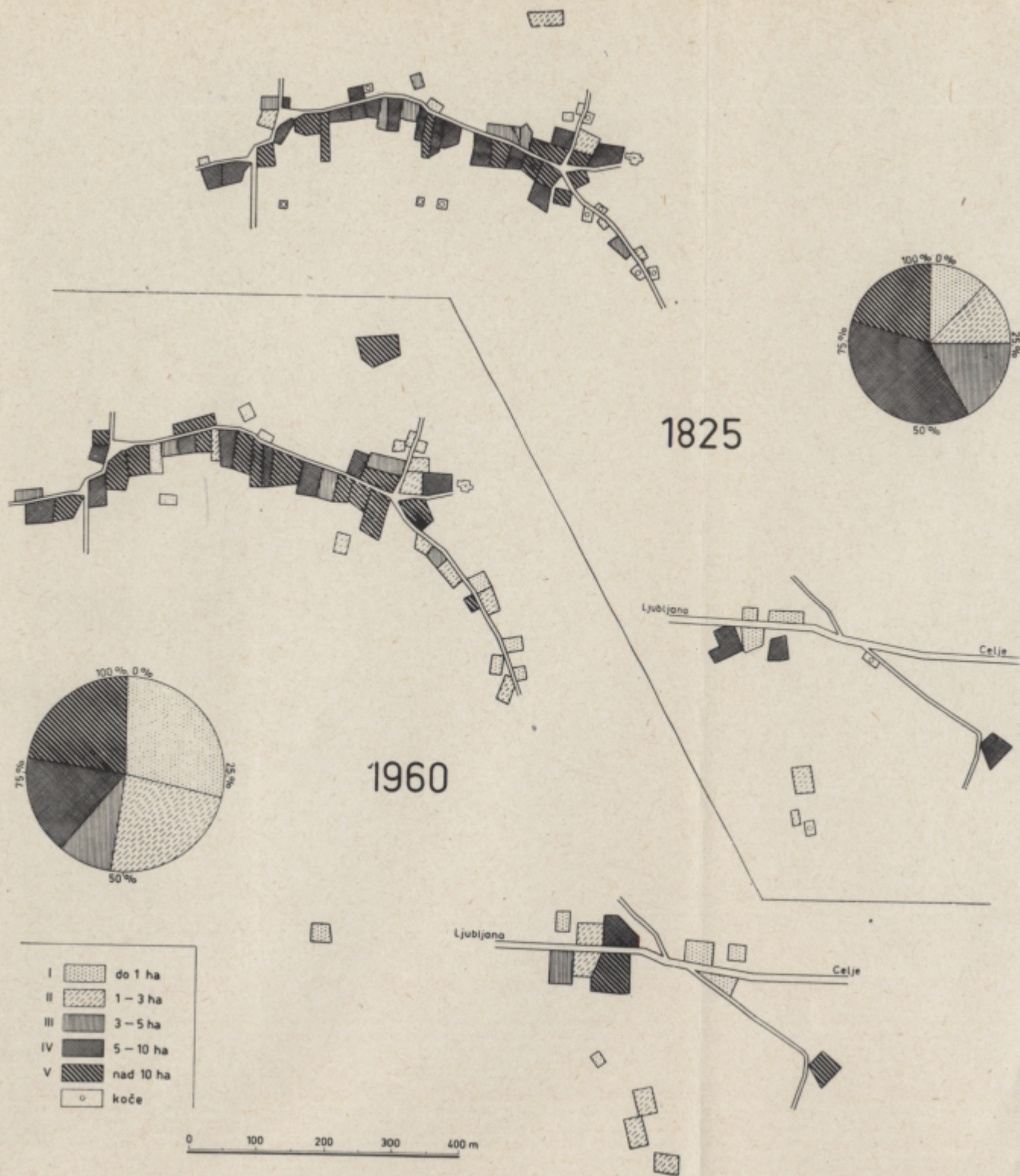
The south part of the Gomilsko-district, the settlement Rezana, situated by the road Celje—Ljubljana, has developed out of three farms, owning territories in the enclosure. The ancient carting stimulated the opening of the »Carting-house«, an inn, connected with cartwright's and smith's workshop. When carting ceased, these houses became mainly farmhouses with land, scattered all around in neighbouring villages. These last 100 years the small cottages have lost their importance (role) and have in some way contributed to the appearance of the village. Many cottage-owners became small land-owners, searching employment outside their village.

Gomilsko remained for nearly 200 years the local and political centre of the villages at the passage of Bolska into the Savinja-valley. The quick urbanisation of the hop-growing territory in the Savinja-valley is steadily taking away from Gomilsko the functional importance which it had in the past.

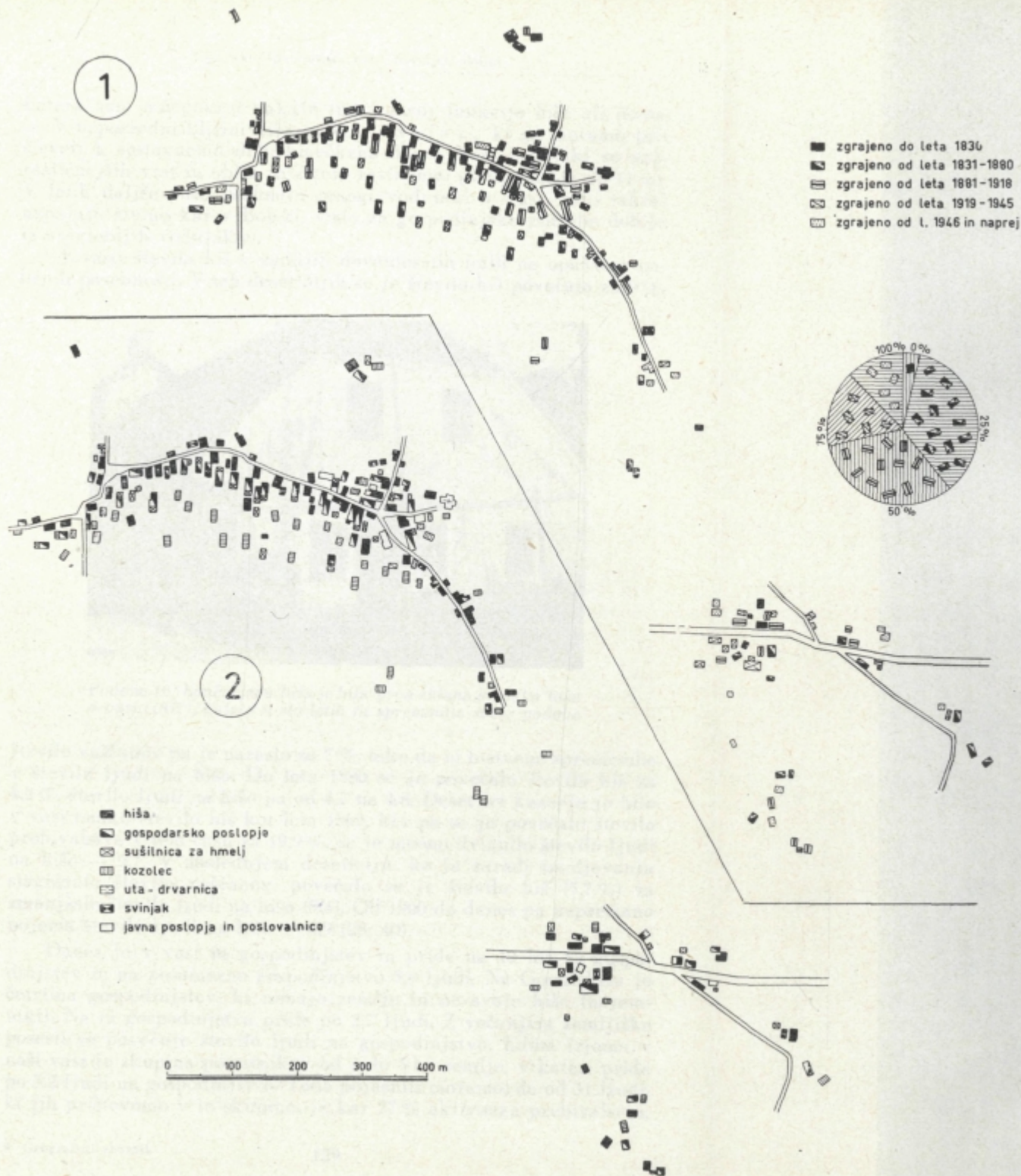
Gomilsko is today, together with the neighbouring villages, a commercialised, half-agrarian territory in the West of the Celje-basin.

## KAZALO

Uvod .....	71
I. Prirodni pogoji za gospodarstvo .....	74
1. Geološki in geomorfološki pregled .....	74
2. Hidrogeografija .....	75
3. Podnebje .....	76
4. Prst .....	79
II. Socialno-posestna struktura vasi .....	79
1. Razdelitev kmetij na Gomilskem .....	80
2. Razvoj števila zemljiških posestnikov v letih od 1825 do 1960 .....	81
3. Agrarne škarje in povprečna velikost posesti .....	89
III. Gospodarstvo .....	91
1. Poljedelstvo .....	92
a) Njivske površine .....	94
b) Hmeljarstvo .....	97
2. Travnništvo in živinoreja .....	100
3. Sadjarstvo in vinogradništvo .....	106
4. Gozdarstvo .....	109
5. Nekmečke panoge vaškega gospodarstva .....	111
IV. Kmečka delovna sila .....	111
1. Pregled kmečke delovne sile po posestnih skupinah .....	112
2. Hmeljski obiralci — sezonski delavci .....	113
3. Hmeljski obiralci na Gomilskem v letu 1958 .....	114
4. Stroji v kmetijstvu .....	114
V. Prebivalstvo .....	115
1. Prirodni prirastek .....	115
2. Selitve .....	118
a) Poroke .....	118
b) Izseljevanje .....	119
c) Priseljevanje .....	120
3. Rast števila prebivalstva od 1869 do 1960 .....	121
4. Poklicna struktura vaščanov .....	122
VI. Naselje .....	123
1. Teritorialni razvoj vasi .....	123
2. Starost in razvoj števila poslopij .....	125
3. Kmečki dom .....	127
4. Gradbeni material kmečkega doma .....	132
VII. Sožitje vasi z urbanskimi naselji .....	133
Zaključek .....	135
Literatura in viri .....	136
Summary — Gomilsko. A Hop-growers Village in the Savinja Valley ..	138



Podoba 2. Tločrt socialne strukture naselja v letu 1825 in 1960



Podoba 9. 1. Starost zgradb na Gomilskem, 2. Funkcija zgradb na Gomilskem