

obzornik

glasilo delovne organizacije

Kako smo gospodarili lani

OB ZAKLJUČNEM RAČUNU ZA LETO 1979

KO PREGLEDUJEMO LETNO POROČILO O NAŠEM GOSPODARJENJU, UGOTAVLJAMO, DA SO VPRASANJA, NA KATERA SMO OPOZARJALI ŽE MED LETOM TUDI NA KONCU LETA OSTALA V GLAVNEM NESPREMENJENA. ZATO BOMO TOKRAT IZPUSTILI VSE TISTE UGOTOVITVE, KI SO VEČ ALI MANJ ZNANE IN SE SKUŠALI OSREDOTOČITI BOLJ NA NOVOSTI V ZADNJEM ČETRTLETJU.

Plan proizvodnje je bil za Brest kot celoto dosežen z indeksom 100.

V TOZD Pohištvo je bil zastanek iz prvega polletja uspešno nadomeščen, tako da je plan v celoti izpolnjen. V TOZD Masiva in TOZD Iverka pa zastanka iz prvega četrletja ni bilo mogoče nadomestiti. Za Žagalnico in Jelko velja, da bi plan lahko bolj presegli, če ne bi v zadnjem četrletju prišlo do pomanjkanje hlodovine. V ostalih temeljnih organizacijah je proizvodnja potekala normalno.

Za Brest kot celoto pa je zanimivo, da so odstopanja od plana po temeljnih organizacijah izredno majhna, čemur v preteklih letih ni bilo tako. Zato so tudi odstopanja po strukturi proizvodnega programa izredno majhna.

PRODAJA — DOMAČI TRG

Vsekakor je največji izpad nastal pri prodaji. Zadnje četrletje, v katerem je bila v prejšnjih letih prodaja zelo velika, ni prineslo bistvenega znižanja zaloga. Razlogi — od povečanja pologa, spremenjene potrošnje in manjše kupne moči — so znani.

Temu se je v Brestu pridružila še sprememba proizvodnih programov, kar je še dodatno zniževalo prodajo. Lahko smo zadovoljni le s prodajo kuhinjskega pohištva, čeprav so se tudi pri tem pojavljale težave; na primer predolg rok dobave, nekompletne dobave in podobno.

V Tapetništvu sta bila v začetku samo dva osnovna programa. Kasneje se je ponudba

nekoliko razširila, vendar je treba proizvodni program še razširiti, če hočemo letos preiti na naročilniški program. Prodaja stolov iz Masive ni bila zadovoljiva, saj še ni uspela najti modelov stolov, ki bi lahko zadovoljili kapacitete tovarne in bili tržno zanimivi.

Največji izpad je bil vsekakor pri ploskovnem pohištvu. Prodaja Katarine BL je bila nekoliko pod pričakovanji pa tudi sedaj že upada, in ima močno konkurenco. Katarina WH se je začela na trgu uveljavljati, medtem ko je bilo potrebno ustaviti proizvodnjo Katarine 1 in 2, saj je trg ni sprejel.

Za prodajo primarnih proizvodov naj povemo, da je bila zelo uspešna. Omejevala sta jo pomanjkanje hlodovine pri žaganem lesu ter kapacitete Iverke pri ivernih ploščah. Tudi prodaja oplemenitenih ivernih plošč se je povečala, čeprav bi bila glede na kapacitete lahko tudi večja.

IZVOZ

Pri prodaji smo najbolj napredovali v izvozu. Izvoz je porastel za 26 odstotkov in dosegel višino 9.324.286 dolarjev. S tem je bilo pretrgano dveletno

zastojanje izvoza. Vsekakor pa je pri izvozu še vedno precejšnja razlika med domačo in izvozno ceno, kar pa je nekoliko omiljeno glede na samoupravne sporazume o pospeševanju izvoza.

NABAVA

Nabavno področje postaja vse bolj zapleteno. Najbolj so na rednost preskrbe vplivali omejitveni ukrepi na področju uvoza. Ta je še naprej ostal reguliran z omejitvami v obliki blagovnih in deviznih kontingentov, posebnih regionalnih soglasij in z deviznimi pravicami.

Ukrepi so tudi posredno ogrozili preskrbo naše delovne organizacije, ker so se znašli v težavah nekateri naši dobavitelji, ki za svojo proizvodnjo rabijo uvožene materiale. K temu je treba dodati še zamrzitev cen, po kateri so iz prometa izginili nekateri proizvodi. Posebno težavna pa je bila oskrba z lesno surovino, predvsem hlodovino, tako da je prišlo do zastojev v proizvodnji.

FINANČNI REZULTATI

Posledica takšnih gibanj pri proizvodnji, prodaji in nabavi se je najbolj občutno odrazila pri obratnih sredstvih. Obračanje obratnih sredstev je z izjemo nedovršene proizvodnje povsod slabše kot leto prej. Poslabšanje pri surovinah in materialih je posledica nestabilnega trga, ob čemer je težko voditi politiko optimalnih zalog, pri zalogah gotovih proizvodov pa je to posledica manjše prodaje. Iz teh razlogov so se tudi skokovito dvignile terjatve do kupcev in obveznosti do dobaviteljev, ki pa istočasno tudi kažejo, da je vprašanje likvidnosti pereče tudi v širšem gospodarskem prostoru.

Ob manjši prodaji je bil tudi celotni prihodek pod načrtovanim. Ob približno isti rasti porabljenih sredstev je bil dohodek dosežen z indeksom 95 glede na plan oziroma z indeksom 121 glede na preteklo leto.

Pri tem je samo v TOZD Žagalnica, TOZD Iverka in TOZD Jelka presežen načrtovani dohodek. Seveda tako oblikovan dohodek ne daje večjih možnosti za kakšno ugodnejšo delitev. K temu moramo dodati, da so zaradi omenjenih likvidnostnih težav porastle pogodbene obveznosti, predvsem obresti, ki so od preteklega leta višje kar za 55 odstotkov. Zato je kljub manjšemu izločanju za amortizacijo nad predpisano stopnjo porast čistega dohodka še manjši.

Stanje v delitvi čistega dohodka pa je po temeljnih organizacijah precej različno. Naj najprej povemo, da ni nobena temeljna organizacija v izgubi, pač pa TOZD Masiva in TOZD Tapetništvo ne pokrivata sklada skupne porabe in ga zato solidarnostno pokrivajo ostale temeljne organizacije. Kljub temu, da je z dogovorom o družbeni usmeritvi razporejanja dohodka v letu 1980 sklad skupne porabe oblikovan na bistveno nižji ravni, pa so v poslovni sklad izločile samo temeljne organizacije Žagalnica, Gaber in Jelka.

OSEBNI DOHODKI

O neto osebnih dohodkih naj povemo, da so bolj sledili življenjskim stroškom kot pa rasti dohodka. Tako je bil porast glede na preteklo leto 25 odstotkov oziroma realno za okoli 1 odstotek.

NEKAJ PRIMERJAV

Na koncu še nekaj kazalcev gospodarjenja ter primerjava z oceno povprečij podskupin za Slovenijo.

Čeprav je za Brest kot celoto težko govoriti o kazalcih gospodarjenja, saj temeljne organizacije sodijo med štiri poskupine dejavnosti, ga lahko primerjamo predvsem s poskupino proizvodnja pohištva, ki je prevladujoča v delovni organizaciji.

Glede dohodka na delavca lahko ugotavljamo, da se Brest približuje povprečju. Vendar so obveznosti iz dohodka večje, zato je čisti dohodek na delavca manjši. Ravno tako je ocenjeno, da so razporejena sredstva za osebne dohodke in skupno porabo nekoliko pod povprečjem. Največji razloček vsekakor kažejo kazalci, ki se primerjajo na povprečno uporabljena sredstva in so praviloma povsod nižji. To kaže na likvidnostne težave v preteklem letu. Ravno tako so nekoliko pod povprečjem kazalci o akumulaciji.

Po temeljnih organizacijah lahko ocenimo, da so temeljne organizacije Pohištvo, Masiva in Tapetništvo pod povprečjem skupine, Žagalnica, Iverka in Jelka nekoliko nad povprečjem ter visoko nad povprečjem Gaber. Za Iverko ugotavljamo, da sodi po dohodku na delavca v sam vrh poskupine, vendar dlje ko gremo v delitvi dohodka, toliko bolj se slika slabša, tako da so kazalci akumulacije že podpovprečni. Nedvomno je to posledica kapitalno intenzivne investicije, ki zahteva znatno večjo akumulacijo, kar pa zadržane cene onemogočajo.

P. Oblak



Na Brestu je približno polovica od vseh zaposlenih — žena. Za njihov praznik jim poleg čestitk posvečamo našo 6. stran



Delavke v pakirnem oddelku TOZD POHIŠTVO

Sredstva za skupno porabo v 1980

Sredstva za skupno porabo so se za letošnje leto oblikovala odvisno od višine porabljenih sredstev v letu 1979. Obseg potrošnje sredstev skupne porabe je opredeljen v republiški resoluciji in še natančneje v dogovoru o uresničevanju družbene usmeritve razporejanja dohodka v letu 1980.

Na osnovi tega dogovora je lahko potrošnja sredstev skupne porabe za splošne namene večja za 13 odstotkov od izplačil v letu 1979. To pomeni, da bo potrošnja sredstev skupne porabe v letu 1980 namenjena posebna pozornost družbe. Tega se moramo zavedati vsi že na začetku leta in potrošnjo uskladiti po vrstah stroškov z razpoložljivimi sredstvi. O vrsti in oblikah potrošnje pa se dogovarjajo znotraj temeljnih organizacij.



Med sredstva skupne porabe za splošno potrošnjo uvrščamo pri nas sredstva regresa za letni dopust, regresa za topli obrok, jubilarne nagrade in odpravnine, nadomestila za zdravstvena okrevanja in socialne pomoči, dotacije godbi in osnovnim šolam, dotacije sindikatu in mladini za njuno dejavnost, za obdaritev otrok ob novem letu (dedek Mraz), dejavnosti odbora za šport in sredstva za nepredvideno manjšo potrošnjo v obliki rezerve. V skupino sredstev za splošno potrošnjo prištevamo tudi zbrana sredstva 10 odstotkov od regresa za letni dopust, ki naj bi jih uporabili za izgradnjo rekreacijskih objektov.

Sredstva skupne porabe se zagotavljajo ob delitvi dohodka in čistega dohodka po zaključnem računu. Skladno z določili samoupravnega sporazuma o združitvi v delovno organizacijo in sporazuma o skupnih osnovah in merilih za pridobivanje in razporejanje dohodka, se sredstva skupne porabe zagotavljajo za vse delavce v enaki višini.

Tako kot že nekaj let nazaj tudi letos v nekaterih temeljnih organizacijah niso ustvarili dovolj dohodka, da bi lahko zagotavljali sredstva skupne porabe v enaki višini za vse delavce. Zato moramo po načelu vzajemnosti in solidarnosti združevati sredstva skupne porabe po kriteriju strukture čistega dohodka.

Solidarnostne pomoči so za letos potrebni TOZD Masiva in Tapetništvo ter delavci tovarne ognjevarnih plošč, ki je v izgradnji.

Za leto 1980 je predvidena višini regresa za letni dopust v

neto znesku 2.034,00 dinarjev in pomeni 13 odstotno povečanje v primerjavi z letom 1979.

Vrednost sredstev za jubilarne nagrade in odpravnine je enaka kot je bila predvidena v letnem planu. Zdravstvena okrevanja in socialne pomoči so predvidene v višini 13 odstotnega povečanja glede na izplačila v letu 1979. Isto velja še za dotacije osnovnim šolam in godbi. Sredstva za dejavnost sindikata in mladine ter odbora za šport so predvidena v višini lanske porabe. Pri tem so posebej prikazana sredstva za obdaritev otrok za dedka Mraza v višini 100,00 dinarjev na delavca.

Regres za topli obrok je predviden v višini 13 odstotnega povečanja glede na leto 1979 in bo znašal na mesec 413,00 dinarjev. V skupnem znesku potrebnih sredstev smo letos morali upoštevati pri izračunu približno 15 odstotkov sredstev manj, ker nam med odsotnostjo z dela regres ne pripada. Rezervna sredstva so predvidena v minimalnih zneskih in se bodo lahko koristila za nepredvidene manjše stroške in dotacije.

Prav tako kot prejšnja leta je smiselno, da tudi letos poverimo svetu za gospodarske zadeve nalogo, da odloča o razdelitvi sredstev za osnovne šole, odboru za šport in rekreacijo ter določenega dela rezervnih sredstev. Ta razdelitev sredstev pa naj bo usklajena z željami temeljnih organizacij, predvsem pri razreševanju posameznih prošenj.

T. Zigmund

Sindikati o svojem delu

KONFERENCA BRESTOVEGA SINDIKATA

Iz poročila, ki je prikazalo dobre in slabe strani v delovanju konference sindikata, je bilo videti, da si je konferenca v preteklem obdobju zastavila veliko nalogo, ki bi jih morala izpeljati.

Zal je reševanje mnogih zadev ostalo le pri načrtih, saj delo konference ni bilo takšno kot bi moralo biti, zlasti zaradi premajhne delavnosti članov konference, pa tudi slabe povezave z osnovnimi organizacijami. Konferenca je namreč le vsklajevalno telo, ki usklajuje delovanje osnovnih organizacij.

Eden izmed vzrokov za slabo delo pa je tudi v tem, da je sindikat še vedno slabo povezan z drugimi družbeno političnimi organizacijami in s strokovnimi službami.

Kljub slabi dejavnosti pa je bila vrsta nalog le izpolnjenih. To so predvsem naloge pri uveljavljanju zakona o združenem delu in druge družbeno politične naloge, pri katerih je nosilec sindikat.

Še vedno sta ostali nerešeni vprašanje nagrajevanja po delu in vprašanje letovanja naših delavcev, kljub temu, da je o obeh večkrat tekla razprava čez vse mandatno obdobje.

Da bi v prihodnje prispevali svoj delež k prizadevanjem zveze sindikatov Slovenije, si je konferenca za naslednje dveletno obdobje zastavila vrsto nalog, predvsem s področja gospodarske stabilizacije.

Vsi člani sindikata moramo usmeriti svojo dejavnost in prizadevanja tako, da bomo zagotovili svoj vpliv na vseh področjih, predvsem pa moramo

- povečati osebno odgovornost,
- utrditi delovno disciplino in izboljšati izrabo delovnega časa,
- zmanjšati porabo energije in materiala,
- naložbe usmeriti v povečanje izvoza,
- pospeševati racionalizatorstvo in novatorstvo,
- kar najbolj si prizadevati za boljšo organizacijo dela,
- vplivati na zmanjšanje bolovanj in izostankov z dela,
- prizadevati si moramo za pravilno delitev dohodka in osebnih dohodkov.

V prihodnje je treba posvetiti več pozornosti tudi vzgoji in izobraževanju ter kadrovanju sindikalnih delavcev. M. Modic

TOZD POHIŠTVO

Člani sindikata smo se zbrali 16. februarja, da bi ocenili svoje delo v preteklem obdobju. Poročilo je prispeval predsednik izvršnega odbora. Zelo kritično je ocenil delo v organizaciji, pa

tudi delo posameznikov. Še vedno je najbolj žgoče vprašanje — nagrajevanje po delu. Osnovna organizacija sindikata si je ob tem precej prizadevala, vendar pa ni bilo zaželenih uspehov. Tudi na izrabo delovnega časa je bilo veliko pripomb. Žal so bile samo pripombe, premalo pa je bilo storjenega. Razprava je tekla tudi o izobraževanju delavcev, predvsem v neposredni proizvodnji. Veliko besed je bilo tudi o drugih vprašanjih, predvsem o sedanjem gospodarskem stanju, ki je vse prej kot rožnato.

Da pa ne bi samo razpravljali, smo izoblikovali tudi neposredne predloge za prihodnje delo.

Naj jih omenim le nekaj:

- večja delovna storilnost in delovna disciplina;
- nagrajevanje po kvaliteti dela;
- večje strokovno znanje delavcev — več načrtnega izobraževanja;
- oblikovanje celovitega sistema obveščanja;
- organizirano letovanje delavcev;
- humanizacija dela;
- kadrovska politika;
- družbena samozaščita.

Seveda čaka novo vodstvo še veliko drugega, sprotnega dela, saj nam je dobro znano, da so se letos začela velika prizadevanja za utrjevanje gospodarstva. Prav to pa nalaga sindikatu veliko političnega dela.

Povem naj še to, da je bil v duhu stabilizacije in zmanjševanja izgubljenih ur zaradi sestankov občni zbor sklican na prsto soboto. Odziv pa je bil slab, kljub temu, da so bili člani sindikata o tem dobro obveščeni.

Upati je, da se bomo v prihodnje obnašali bolj gospodarno in enkrat za vselej spoznali, da bomo lahko delili le tisto, kar bomo ustvarili. To seveda ne velja samo za našo temeljno organizacijo, ampak za slehernega člana naše družbe.

V. Žnidaršič

TOZD MASIVA

Predsednik osnovne organizacije je v uvodnem poročilu povelil največ pozornosti gospodarjenju v naši temeljni organizaciji in slabemu finančnemu

Predsednik osnovne organizacije je v uvodnem poročilu povelil največ pozornosti gospodarjenju v naši temeljni organizaciji in slabemu finančnemu

TOZD MASIVA

Predsednik osnovne organizacije je v uvodnem poročilu povelil največ pozornosti gospodarjenju v naši temeljni organizaciji in slabemu finančnemu

TUDI TO SE ZGODI

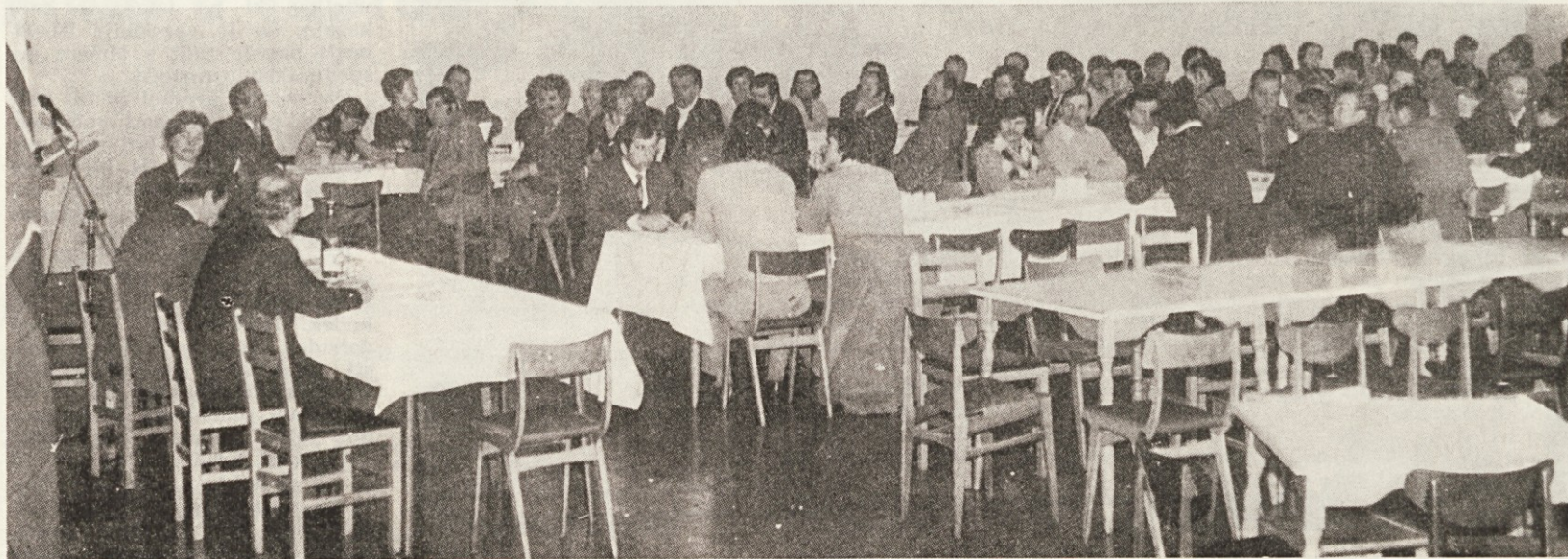
Pred nedavnim so bili sklicani direktorji vseh temeljnih organizacij v občini na prav poseben sestanek. Besedilo vabila je bilo takšno:

»Pogovorili se bomo glede spremljanja in usklajevanja blagovnih in denarnih tokov (ponudbe in povpraševanje) ter o sprotne obveščanju o določenih informacijah posameznih pojavov v okviru teh tokov.

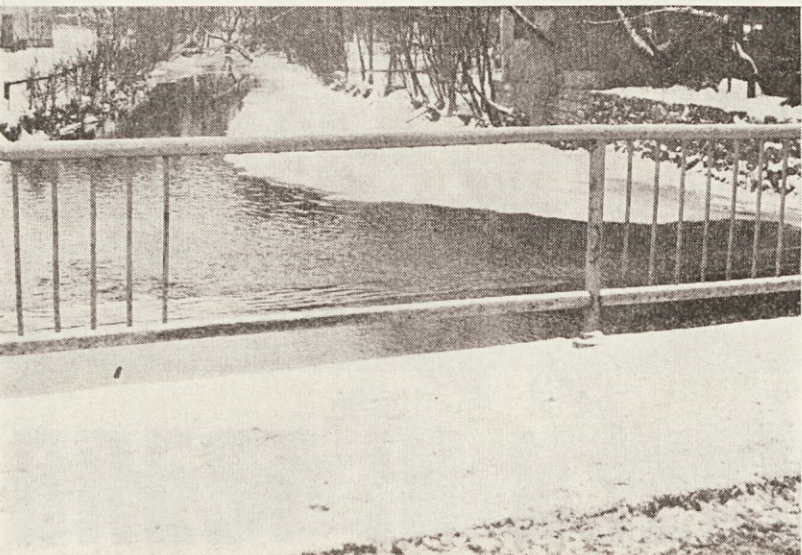
Glede na sprotne obveščanje bi te informacije omogočale pravočasno ukrepanje za odpravo motenj v tekočem poslovanju.

Na sestanku vam bomo razdelili vprašalnike in dali podrobna navodila.

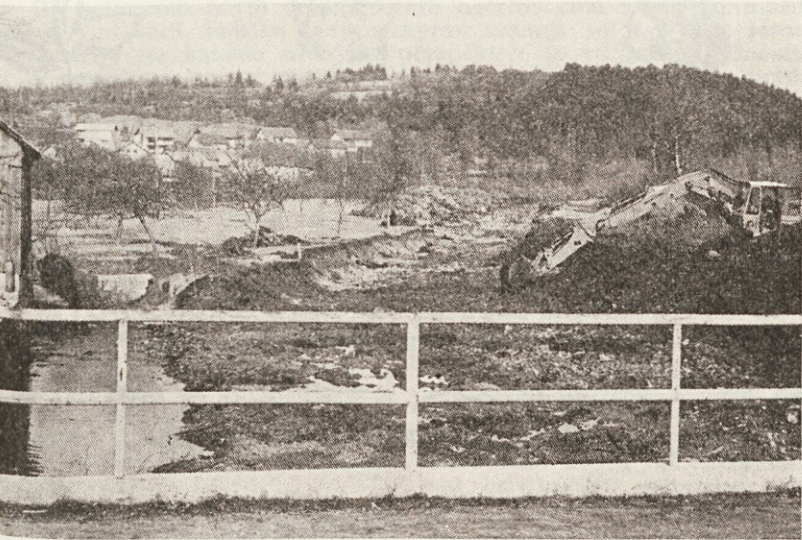
Prosimo, da se sestanka obvezno udeležite. Zares preprosto in razumljivo, mar ne?



Z občnega zbora sindikata v naši največji temeljni organizaciji



Skozi tole ljubko luknjo oziroma praznino v ograji na glavnem mostu sredi našega malega mesta baje ni pljusnil v vodo še noben otrok ali občan. Morda prav zato prijazno zeva že več kot dobro leto, ne da bi jo kdo imel za mar.



Ker ob nalivih Cerknjišica poplavlja zemljišče nad mostom pri mlinu v Cerknici, je podjetje Komunala sporazumno z vodno skupnostjo Ljubljana — Sava začela z regulacijo njenega toka. Od mostu pri mlinu do nekdanje Krajčeve žage je v ravni črti izkopana nova struga.

Struga, ki je potekala ob cesti proti Slivnici, je že zaprta in ribiči so ribe prenesli v zgornji del Cerknjišice.

Drugo strugo ob Notranjski cesti bodo zasuli predvidoma čez mesec dni.

Z novo strugo bo Komunala pridobila prostore za svoje objekte, zemljišče ne bo več izpostavljeno povodnjim, morda pa bo zgrajeno tudi novo nogometno igrišče z drugimi športnimi objekti.



Letos smo slovenski kulturni praznik obeležili pri nas le z otvoritvijo razstave del notranjskih likovnih samorastnikov (o njej smo pisali že v prejšnji številki). Na otvoritvi v Brestovem salonu pohištva se je (prosto po TOF-u) trlo le nekaj občanov. Zakaj bi praznovala ravno kultura?

Svetovanje za skupno življenje tudi pri nas

Dejstvo je, da ljudje vse, kar jim je neznano in novo, sprejemajo z nedoločeni občutki in običajno tudi z odporom. Tako tudi večina prihodnjih zakoncev, ki se bo letos podala na skupno življenjsko pot, gleda na zakonske svetovalnice.

Z ustanovitvijo zakonskih svetovalnic smo uresničili določilo zakona o zakonski zvezi in družinskih razmerjih iz leta 1976, ki pravi: »Družbena skupnost s sistemom izobraževanja, z zdravstveno vzgojo in s pomočjo strokovnih služb ter z zakonskimi svetovalnicami omogoča bodočim zakoncem, da se vsestransko pripravijo na skladno skupno življenje ter pomaga zakoncem v njihovih medsebojnih razmerjih in pri opravljanju roditeljske pravice.«

Namen zakonskih svetovalnic ni prepričevanje, »češ, saj sta za skupaj«, niti ni posredovanje lastnih izkušenj. Zato bi bilo napačno, če bi za svetovalce, ki niso poročeni, mislili: kaj pa naj nam pove, če nima izkušenj? Namen svetovanja je posredovati strokovno znanje, ki so si ga svetovalci pridobili z usposabljanjem.

Zakonska svetovalnica pomaga kasnejšim zakoncem, da se vsestransko pripravijo na skladno skupno življenje ter pomagajo zakoncem pri opravljanju pravic in dolžnosti staršev.

Vsak občan, ki želi skleniti zakonsko zvezo, mora obiskati zakonsko svetovalnico. Praviloma obišče zakonsko svetovalnico v občini, kjer ima stalno bivališče, v izjemnih primerih pa lahko tudi v drugi občini. Ob obisku zakonske svetovalnice dobi kandidat potrdilo, ki ga mora skupaj z ostalimi dokumenti predložiti matičaju, ko prijavi sklenitev zakonske zveze.

Program zakonskega svetovanja obsega razgovor s strokovnim delavcem ob prvem obisku zakonske svetovalnice (tako imenovani prvi stik) in širše predzakonsko svetovanje z razlago psiholoških, socioloških, medicinskih, socialnih, pravnih in pedagoških vidikov zakonskega in družinskega življenja.

Program izvajajo za to usposobljeni strokovni delavci.

Razgovor ob vzpostavitvi prvega stika z osebam, ki se olašijo v zakonski svetovalnici, bodo opravljali usposobljeni delavci občinske skupnosti socialnega skrbstva Cerknica v prostorih te skupnosti vsak ponedeljek od 8. do 12. ure in vsako sredo od 13. do 16. ure.

Kandidata bodo seznanili z zakonskimi določili in drugimi predpisi s področja rodbinskega prava in ga obvestili o namenu, vsebini, poteku ter časovni razporeditvi širšega predzakonskega svetovanja.

Širše predzakonsko svetovanje bodo prispevali usposobljeni člani strokovne skupine (zdravnik, psiholog, socialni delavec).

Svetovanje bo po programu vsak drugi ponedeljek v mesecu od 16. do 21. ure v mali dvorani pod Ljubljansko banko v Cerknici.

Svetovanje je za udeležence brezplačno. A. Šega

IZ MASIVE

Samoupravno smo se odločili, olepšati okolico tovarne in podreti »vegasto« barako, ki služi za skladišče najrazličnejšega blaga in je velikokrat bolj založeno kot marsikatera Mercatorjeva trgovina. Našel se je tudi že najboljši ponudnik — podiralec.

Barake po vsej verjetnosti že ne bi bilo več, vendar še ni popolnoma jasno, ali bi bilo bolje izdelke iz skladišča prej izprazniti in nato podreti ali obratno.



(Iz 29. številke — 28. februar 1970)

POVEČANI REZULTATI V LETU 70

Značilnost letošnjih planov je v bistvenem povečanju proizvodnje, ki se povečuje v letu 1970 za 44%. Glavno povečanje proizvodnje se predvideva v pohištvenih kapacitetah za 57%, medtem ko se bo proizvodnja primarnih izdelkov (ivernih plošč, žaganega lesa, ladijskega poda) povečala za 16%.

Tako visoko rast proizvodnje bomo dosegli z aktiviranjem glavne dokončanih investicij, s povečanim kooperacijskim sodelovanjem poslovnih enot, s čimer bomo istočasno zagotovili specializacijo poslovnih enot in celovitost proizvodnega programa podjetja.

Brest bo letos zaposloval predvidoma 1566 delavcev. Na novo bomo zaposlovali predvsem strokovnjake z visokimi in višjimi šolami.

V strukturi prodaje predstavlja 82% pohištvo. Na konvertibilna področja izvoza bomo prodali za 4.200.000 dolarjev pohištva. Letošnje leto je dan večji poudarek prodaji na domače tržišče.

POSLOVNE ENOTE SO SE PRIPRAVILE NA PLAN

Letos uvajamo tri nove proizvode in sicer dnevne sobe ALEKSANDRO, CLAUDIO in PATRICIO. Na razstavah in sejnih smo za vse tri sobe dobili veliko pohval ter priznanj in upamo, da bodo tako sprejete tudi na tržišču.

Zaskrbnjujoče za letošnji plan je bilo občutno naraščanje cen osnovnim surovinam. Zato smo bili na delno povišanje cen našim izdelkom prisiljeni tudi mi. Cene bukovi hlodovini so narasle za več kot 35%, iverstnim ploščam za 16%, vezanim ploščam skoraj za 50%, lesonitu za 24%, furnirjem za okrog 20% itd. To pa še ni vse. Tudi ostalim materialom — od embalaže, vijajnega blaga, lakov do transporta so cene poskočile za 10 do 35%.

NOVA DELAVSKA RESTAVRACIJA

Najprej smo menili, da bo nova delavska restavracija v novi stavbi, ki jo gradimo pred tovarno. Ker pa je ta lokacija boljša za trgovino in razstavnih prostor, je bilo treba poiskati nov prostor. S podaljški treh krakov skladišč gotovih izdelkov za novih 3600 kvadratnih metrov smo dobili tudi prostor za novo delavsko restavracijo ali bolje rečeno, obednico, saj bo odprta le med odmorom.

V menzi bo mogoče dobiti poleg hrane tudi različne predmete, ki jih delavci sedaj med odmorom kupujejo po trgovinah.

Prav gotovo je, da ob novi menzi v tovarni ne bo več treba tekat iz tovarne po Cerknici, v trgovine, trafiko in gostilne in je človek prišel na delo bolj utrujen kot je bil pred odmorom.

S SESTANKOV EKONOMSKIH ENOT

»Sprušujete, ali imamo možnost, da na sestankih ekonomskih enot povemo svoja svališča in lahko kritiziramo nepravilnosti. Seveda imamo te možnosti, lahko rečemo, kar hočemo, toda naše pripombe premalo upoštevajo. Velikokrat kaj predlagamo, pa ne dobimo niti odgovora.«

V ekonomskih enotah je veliko nepravilnosti, kar zadeva delovno disciplino, kvaliteto dela, beleženje učinkov, razporejanje na delovna mesta in drugo. »Take pojave bolj malo kritiziramo,« so dejali delavci, »ker se bojimo drug drugemu zameriti.«

Upanje na trdnih temeljih

Prvič po dolgih letih obljubljanja, pričakovanja in odločanja Bločani z utemeljenim upanjem gledajo na gradbišče, kjer se že kažejo obrisi nove šole. Gradbišče iz Cerknice izkorišča zimo za obnavljanje in preurejanje prostorov v Domu TVD Partizan, kjer bosta v prtiličju dve telovadnici (manjšo bodo uredili na odru, ki bo tudi poslej še vedno lahko služil kot prizorišče za večje prireditve), ob njih pa garderobe in sanitarije.

V nadstropju, od koder sta se umaknili splošna in zobna ambulanta, preurejajo prostore za upravo, zbornico, knjižnico...

Vsak topel in kopen zimski dan delavci izkoristijo tudi za zunanjo dela. Ob Domu Partizana so že zaliti temelji za nove učilnice, kuhinjo, kotlovnico in večnamenski prostor.

Upanje šolarjev iz 45 vasi in zaselkov Bloške planote, da se bodo v najkrajšem času lahko vzgajali in učili v sodobnih, dovolj prostornih in kulturnih učilnicah, torej že ima svoje trdne temelje.

Te dni gre med delavce in občane vseh krajevnih skupnosti naše občine gradivo, ki bo osnova novemu referendumu. V njem so temeljito obdelane potrebe in možnosti za ureditev šolskih in vzgojnih varstvenih prostorov v naslednjem petletnem obdobju.

Tudi druga faza izgradnje šole v Novi vasi s samoprispevkom iz prvega referenduma še ni v celoti finančno pokrita (manjka še okrog 850 milijonov S din), za njo pa pridejo na vrsto gradnje na Rakeku, v Begunjah, Loški dolini in v Grahovem.

Bločani in drugi občani upravičeno pričakujejo, da se bodo naši ljudje tudi v drugem referendumu odločali za samoprispevek tako množično in odločno kot so se prvič. Rezultati sredstev, ki jih vsak mesec odštevamo od svojega bruto osebnega dohodka za izgradnjo šolskih prostorov, nedvomno dokazujejo, da smo tako združeni sposobni naši mladini zagotoviti zdravo in bogato mladost, sodobnim in jutrišnjim zahtevam družbe ustrezno vzgojo. Taka vzgoja pa je najboljša poročila za njihovo življenjsko srečo in s tem uspešnejšega razvoja naše družbe.

Ko se bomo v teh dneh v javni razpravi po krajevnih skupnostih in po temeljnih organizacijah pogovarjali o prihodnji izgradnji šolskih in vzgojnih varstvenih prostorov, mislimo na to, na mladino in na njeno prihodnost, pa bodo naše odločitve mladostnejše in pogumnejše.

To bo prvi zanesljiv korak v uspešno opravljen referendum, ki je pred nami. J. Praprotnik

