

NASTANEK IN RAZVOJ »TEHTNICE«*

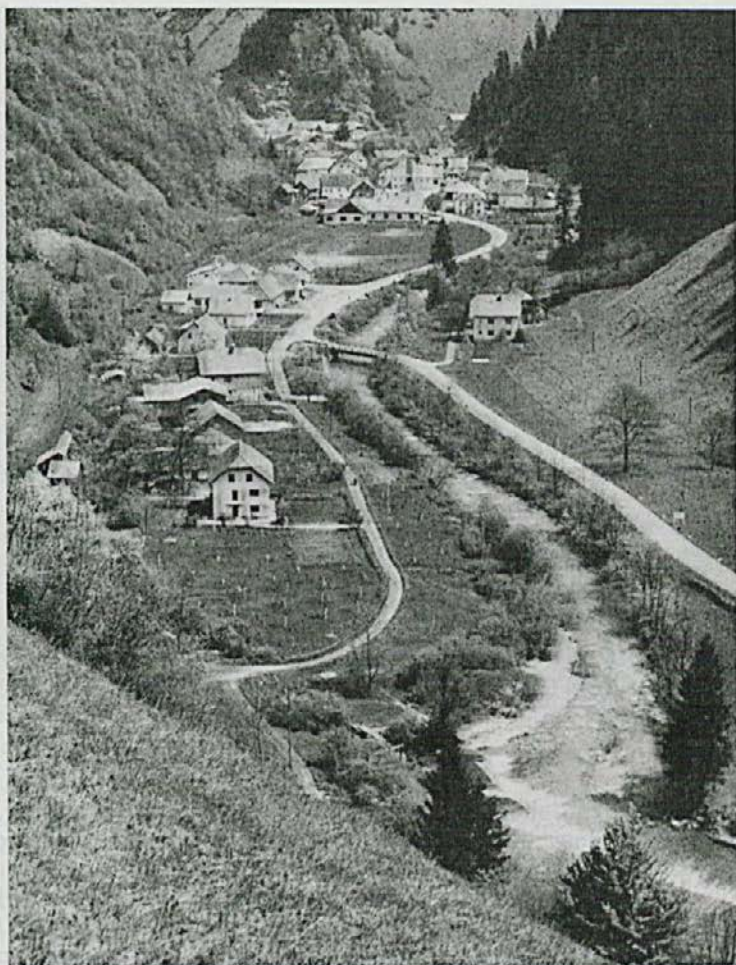
Razvijajoči se kovinski industriji v Železnikih se je 15. oktobra 1959 pridružila nova gospodarska organizacija »Obrtno podjetje TEHTNICA«. Nastanek tega podjetja je zanimiv, ker dokazuje, da je kljub razcvetu kovinske industrije po vojni še obstajala težnja, da to industrijo še razširjajo in dalje razvijajo proizvodnjo že začetih izdelkov.

Precizne tehtnice je podjetje NIKO proizvajalo na pobudo Borisa Kidriča, ki je na prvi povojni obrtni razstavi leta 1949 v Ljubljani predlagal Železnikarjem, naj razširijo proizvodnjo precizne mehanike in razen preciznih šestil izdelujejo še analitske tehtnice. Ko se je podjetje NIKO preselilo v nove tovarniške prostore, se je vodstvo spričo zelo širokega asortimenta odločilo za ožji program proizvodnje, po katerem bi proizvajali le nekatere izdelke v velikih serijah, vso maloserijsko proizvodnjo pa bi opustili in jo ponudili v odkup sorodnim podjetjem. Med izdelki, ki naj bi jih opustili, so bile tudi precizne in analitske tehtnice in uteži zanje, ker je bila njihova proizvodnja maloserijska in zaradi natančnega dela zelo zahtevna. Del kolektiva, ki je bil zaposlen z izdelavo tehtnic, je želel, naj ta proizvodnja ostane v Železnikih, saj je tem izdelkom odprto celotno jugoslovansko tržišče. Zato je občina Železniki imenovala pripravljalni odbor za ustanovitev podjetja, ki naj bi od tovarne NIKO prevzelo že vpeljano proizvodnjo tehtnic. V odboru so bili trije zastopniki podjetja NIKO, dva iz MLIP Češnjica in predsednik ObLO Železniki.

Tovarna NIKO je dodelila novemu podjetju za 2.040.000 osnovnih in za 3.000.000 din obratnih sredstev ter tehnično dokumentacijo. MLIP Češnjica mu je odprodalo sodarsko delavnico po vknjiženi vrednosti. ObLO Železniki je izdal razpis za upravnika novega podjetja, na kar je zbor proizvajalcev dne 1. oktobra 1959 izbral za upravnika Antona Pegama. K podjetju so pristopili delavci, ki so v podjetju NIKO delali v proizvodnji tehtnic. ObLO Železniki je dodelil podjetju šest milijonov, okrajni LO Kranj pa dvajset milijonov din posojila. S tem so bili dani pogoji za pričetek proizvodnje. Najprej so uredili prostore v bivši sodarski delavnici, postavili nekaj strojev, pripravili material in orodje in že decembra 1959 začeli poskusno obratovati.

Štirinajst ustanovnih članov, ki so bili hkrati prvi delavci in upravljavci, je že naslednje leto upravičilo ustanovitev novega podjetja in dokazalo, da lahko uspešno posluje. Zaposlili so nove delavce, da je bilo povprečno zaposlenih že 36. Proizvodnja je stekla, izdelke je tržišče ugodno sprejelo, prišla so že prva naročila za izvoz. Vrednost celotne proizvodnje je znašala 1960. leta 543.480 din, izvozili pa so za 5500 dolarjev. Povprečni osebni dohodek zaposlenih je bil prvo leto 235 din.

* Vir: rokopis Mice Benedičič iz Železnikov



V njivici in Gorenji konec v Železnikih, kjer sta obrata
TEHTNICE in DOM OPREMA

Foto arh. Tone Mlakar

Veliko skrb je podjetje posvečalo kvaliteti izdelkov, le tako so namreč mogli zadovoljiti potrebam zahtevnega tržišča. Da bi to dosegli, so morali precej vlagati v sodobne stroje, leta 1961 skoraj 100.000 din, kar je bilo za 44-članski kolektiv zelo veliko. Vrednost proizvodnje je v letu 1961 narasla na 743.000 din, povprečni mesečni dohodek je bil 263 din in je bil za 11,9 % višji od dohodka v prvem letu.

Prav zaradi kvalitete izdelkov Tehtnice je edino konkurenčno podjetje v Jugoslaviji — trboveljska »Mehanika« leta 1963 opustilo izdelovanje tehtnic in svojo proizvodnjo preusmerilo na druge proizvode. Nekateri svoje izdelke so ponudili »Tehtnici«, ki je nato odkupila proizvodnjo tehtnic za ugotavljanje kvalitete žita, ki jih še sedaj izdelujejo. Tako je podjetje postalo edini proizvajalec preciznih in analitskih tehtnic v državi.



Stara delavnica v TEHTNICI

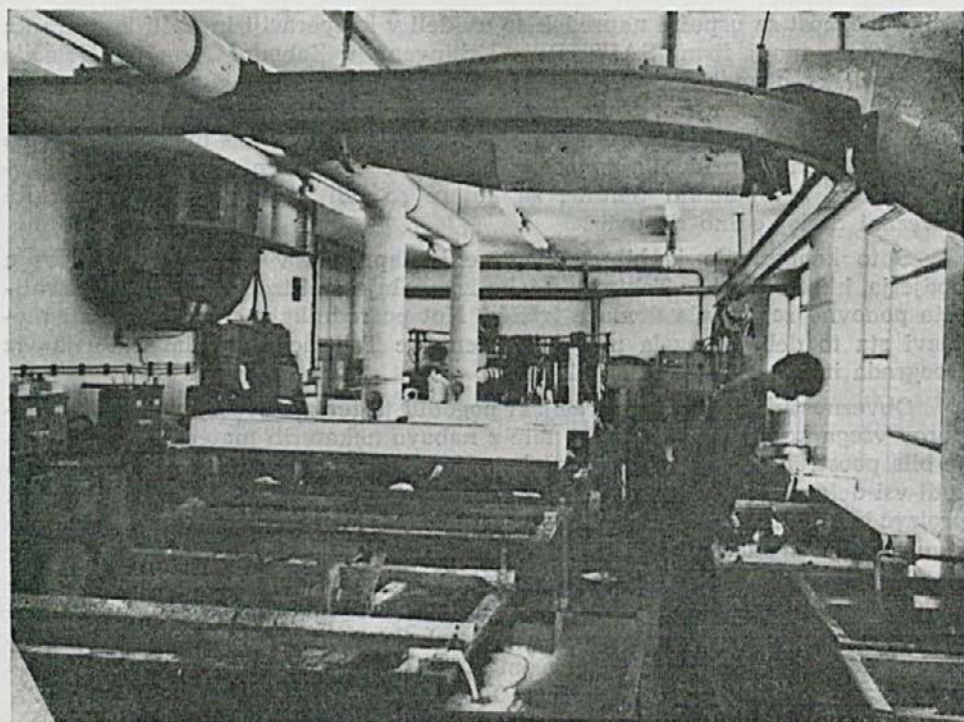
Foto arh. Tone Mlakar

Vrednost celotnega dohodka je dosegla 1963. leta 1,160.800 din pri povprečno 57 zaposlenih, vrednost izvoza pa 8400 dolarjev. V tem letu so dozivali nove delavniške prostore, da bi lahko nemoteno montirali in justirali tehtnice. Vrednost investicije je znašala skoraj 54.000 din, medtem ko so za novo strojno opremo izdali 32.000 din. Povprečna mesečna plača zaposlenega je bila 356 din.

Zaradi majhnih serij izdelkov, posebnega tehnološkega procesa in zahtevnega ročnega dela — kar je značilno za proizvodnjo precizne mehanike — so ugotovili, da strojne kapacitete niso polno izkoriščene, čeprav so skromne. Zato so se odločili za izdelovanje šolskih šestil, namenjenih izključno nižjim razredom osnovnih šol, da bi dosegli boljše izkoriščanje strojev. Montažo šestil so organizirali z nekaj delavkami. Proizvodnja šolskih šestil predstavlja še danes pomembno postavko v finančni realizaciji.

Leta 1964 je tovarna NIKO, sedaj ISKRA, zaradi nadaljnje specializacije prodala Tehtnici proizvodnjo laboratorijskih centrifug in laboratorijskih mešalcev. Z uvrstitvijo teh dveh izdelkov v svoj program je izpopolnila proizvodnjo laboratorijske opreme. Tega leta se je najbolj povečalo število zaposlenih in doseglo že 72 oseb.

Leta 1965 je podjetje imelo že 2,434.540 din celotnega dohodka pri povprečno 80 zaposlenih, njihov osebni dohodek se je dvignil na 535 din mesečno. Zaposlenost se po reformi ni bistveno povečala, v 6 letih za 14 ljudi. Skoraj vsi so doma iz Železnikov in okoliških krajev. Leta 1971 pa sta bila v Tehtnici zaposlena že 102 delavca, i. s. je bilo 5 visoko kvalificiranih, 45 kvalificiranih,



Galvanika TEHTNICE

Foto arh. Tone Mlakar

47 polkvalificiranih in 5 nekvalificiranih delavcev. Od teh je 43 žensk in 59 moških. Za izboljšanje kadrovske strukture podeljuje Tehnica razmeroma veliko štipendij na rednih in tudi na izrednih šolah.

Leta 1970 je podjetje ustvarilo 4,430.000 din celotnega dohodka in izvozilo že za skoraj 25.000 dolarjev izdelkov. Povprečna mesečna plača v podjetju je bila 1.180 din. Vsa leta je Tehnica delila ostanek dohodka po pravilniku podjetja, ki so ga sprejeli samoupravni organi. V letu 1970 so v razne sklade podjetja razvrstili skoraj 180.000 din.

Tehnica je precej vlagala v nakup sodobnih strojev pa tudi v poslovne zgradbe. Veliko so vložili lastnih sredstev, nekaj so dobili tudi kreditov. Tako so ob predvideni kooperaciji morali modernizirati strojno opremo, da bi s tem dosegli izboljšanje kvalitete. Banka jim je odobrila 530.000 din kredita z odplačilnim rokom treh let. Na triletni odplačilni rok so kupili tudi nov poltovorni avtomobil, ker je bil prejšnji že povsem izrabljen.

Vrednost osnovnih sredstev podjetja se je od leta 1960, ko je znašala 146.000 din, povečala v letu 1970 na 1,445.000 din, naslednje leto pa je narasla na 2,921.570 din. Od ustanovitve se je torej povečala za 20-krat. Tedaj je podjetje dobilo novo galvaniko in montažo šestil. Po vrednosti zavzemajo stroji in delovne priprave več kot polovico, gradbeni objekti 975.000, zemljišče pa nekaj manj kot 6.000 din.

V podjetju so kmalu ugotovili, da majhen kolektiv z majhnimi finančnimi sredstvi ne more sam dohitevati dosežkov sodobne tehnike na svojem področju.

Edino možnost za uspešni napredek so uvideli v kooperaciji in našli kooperanta v svetovno znani firmi SAUTER iz Erbingena v Zahodni Nemčiji. Določila kooperantske pogodbe so za Tehtnico ugodna, ker se bistvo pogodbe nanaša na medsebonjo menjavo. Tako so v Tehtnici pričeli izdelovati kvalitetnejše in estetsko popolnejše tipe tehtnic za domače tržišče in za menjavo s firmo Sauter. Ta pa je pridobila jugoslovansko tržišče in nam dobavlja naj sodobnejše vrste avtomatskih tehtnic, za katere so bili jugoslovanski uporabniki navezani dotlej edino na uvoz.

S to kooperacijo je bil dosežen velik napredek v tehnološkem razvoju podjetja, hkrati pa si je Tehtnica s tako izpopolnjenimi izdelki in odlično kvaliteto ponovno zagotovila domače tržišče. Kot posrednika v uvozno-izvozni menjavi sta to delo prevzela največji odjemalec Tehtnice »Jugolaboratorija« iz Beograda in dunajska tvrdka Bizerba.

Obveznost določil v kooperacijski pogodbi je terjala precej sredstev in naporov vsega kolektiva. Težave so bile z nabavo nekaterih materialov, potrebna je bila poostrena natančnost, povečala se je odgovornost, hkrati pa so se morali tudi vsi delavci prilagoditi temu in se priučiti novemu delu. Povečali so se tudi proizvodni stroški, zato so v podjetju predvideli zmanjšanje dohodka v prehodnem obdobju in odpoved nekaterim potrebnim investicijskim vlaganjem. Vendar so morali popolnoma urediti novo galvaniko za temeljito površinsko zaščito izdelkov, brez katere bi bili vsi napore zaman. Pot od zamisli do uresničitve te kooperacije je bila dolga, toda uspeh ni izostal. Zdaj proizvajajo boljše in sodobnejše izdelke, ki so iskani na domačem in tujem trgu.



Montaža v TEHTNICI

Foto arh. Tone Mlakar

Prav tako kot so za uspešno nadaljevanje proizvodnje sodobnih tehnic poiskali kooperanta, so uvideli, da bodo izpopolnitev svojega drugega najvažnejšega proizvoda — laboratorijskih centrifug in mešalcev — lahko dosegli le s sodelovanjem kake tuje firme. Pogoji za to so bili dani še pred podpisom pogodbe s Sauterjem, vendar so v podjetju dali prednost tehnicam kot glavnemu proizvodu. Navezali pa so že stike s firmama JANETZKI iz Leipziga in JANKE KUNKEL. Z nadaljnimi dogovori bodo sodelovanje z njima utrdili in dokončno oblikovali kooperacijske odnose. Sodelovanje s tujima partnerjema bo podjetju za daljšo dobo zagotovilo nemoten razvoj sodobnih laboratorijskih aparatov, ki so tehnično zelo izpopolnjeni. S tem sodelovanjem so si zagotovili menjavo in oskrbo jugoslovanskega tržišča ter si odprli še večje možnosti za izvoz.

S svojim delom in vedno večjim uveljavljanjem v gospodarstvu, ne samo v Železnikih, temveč tudi v občini, je podjetje TEHTNICA dokazalo, da je bila zamisel in želja ustanoviti leta 1959 to podjetje ter zadržati proizvodnjo perspektivnih izdelkov, pravilna. Podjetje je z naporji vsega kolektiva preraslo obrtno dejavnost in s svojo industrijsko proizvodnjo kvalitetnih izdelkov zadovoljuje potrebam jugoslovanskega tržišča, del proizvodnje pa tudi izvaž.

PODJETJE PRECIZNE MEHANIKE

»TEHTNICA« ŽELEZNIKI

Izdelujemo: analitske in precizne tehtnice z ustreznimi utežmi, laboratorijske centrifuge in mešalce, iz programa firme SAUTER iz ZRN, s katero kooperiramo, pa več vrst avtomatskih analitskih in preciznih tehtnic ter nekaj tipov specialnih tehtnic.

Priporočamo vsem tovarnam, zdravstvenim ustanovam in ostalim, da svoje laboratorije opremijo z našimi sodobnimi in kvalitetnimi izdelki. Avtomatske tehtnice se lahko vključijo v naj sodobnejšo elektroniko.

Ravno tako priporočamo, da se poslužujete naših servisnih uslug, katere opravljamo kvalitetno.

OBRTNO PODJETJE

DOM OPREMA IZ ŽELEZNIKOV

IZDELUJE KVALITETNE RAZNOVRSTNE LESENE IZDELKE MIZARSKE STROKE. PO ŽELJI NAROČNIKOV IZVRŠUJE VSA STAVBNO IN POHIŠTVENO MIZARSKA DELA PO PRINESENIM ALI LASTNIH NAČRTIH IN JIH URESNIČUJE DO DOGOVORJENEGA ROKA.

ZA NAROČILA NAŠIH USLUG SE PRIPOROČAMO IN ČESTITAMO VSEM POSLOVNIM PARTNERJEM IN OBČANOM OB TAKO VELIKEM JUBILEJU, PRAZNOVANJU TISOČLETNICE ŠKOFJE LOKE

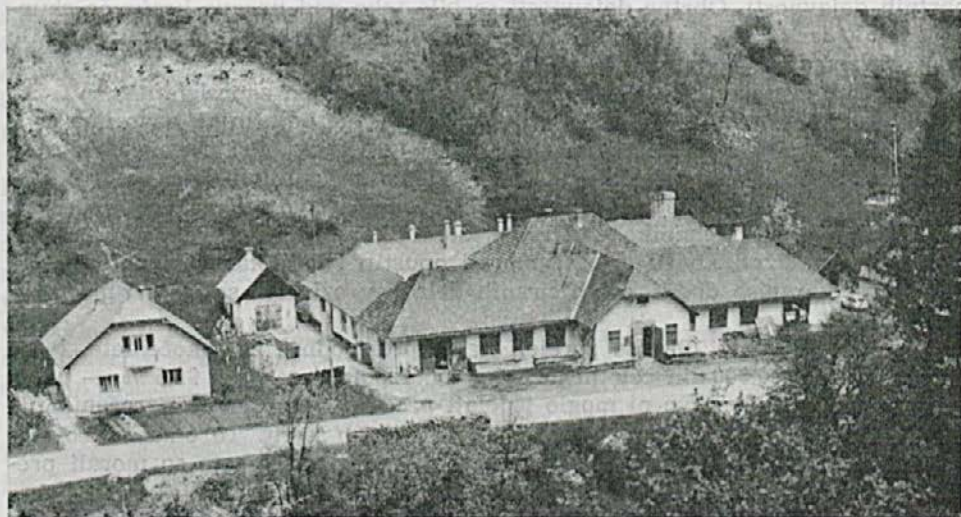
LJUBO BRADEŠKO - MATEVŽ JENSTERLE

USTANOVITEV IN RAZVOJ PODJETJA
»DOM OPREMA« V ŽELEZNIKIH

Takoj po končani II. svetovni vojni so za organizirano obnovo porušenih domov po vsej domovini — s pomočjo oblasti — ustanavljali obnovitvene zadruge. Že jeseni 1945 so obnovitveno zadrugo »Blegoš« ustanovili na Zalem logu. V njenem sestavu je delovala tudi mizarska delavnica.

V zgornjem delu Selške doline je bilo med vojno požganih ali porušenih skupno 162 poslopij, tj. 62 hiš, 37 hlevov, 56 gospodarskih poslopij in 7 drugih stavb. Tako je bilo za obnovo potrebno veliko denarja, materiala, delavcev itd. — vsega pa je primanjkovalo. Vendar je delo steklo bolj načrtno že leta 1946, ko je bila v Škofji Loki ustanovljena Tehnična baza, ki je preskrbovala material in načrte, pa tudi razdeljevala kredite. Obnovitvena zadruga je v svoj sestav vključila domače delavce, zidarje, mizarje in tesarje, zaposlili pa so jih tudi iz Poljanske doline, da so lahko rešili najnujnejše primere.

Najbolj delavno leto pri obnovi je bilo leto 1947. Obnovitvena zadruga je imela v Selcih opekarno, na Zalem logu je obnovila skrtilolom, medtem ko so mizarsko delavnico imeli v Železnikih pri Francu Trojarju Na plavžu. Kupili so nekaj najpotrebnejših strojev in izdelovali predvsem stavbno pohištvo za



DOM OPREMA in TEHTNICA v Zgornjih Železnikih

Foto arh. Tone Mlakar

potrebe svojih članov. Zaposlenih je bilo 5 mizarjev; sicer pa je obnovitvena zadruga zaposlovala še 18 tesarjev, 10 zidarjev in 11 drugih delavcev.

Leta 1948, ko so bile ustanovljene kmetijske zadruge, se je obnovitvena zadruga morala priključiti h Kmetijski zadrugi Zali log — čeprav obnovitvena dela še niso bila končana. Mizarska delavnica se je preselila na Zali log. Zaradi potreb po mizarških izdelkih in storitvah je Kmetijska zadruga Martinj vrh leta 1954 v Železnikih zgradila nove delavnice za mizarstvo, kolarsko in kovaško stroko. V njej je bilo zaposlenih do 15 delavcev. Pozneje se je priključila še mizarško galanterijska delavnica.

Izdelki teh delavnic — razen galanterijske — so bili namenjeni predvsem za potrebe domačinov. Te dejavnosti so povprečno zaposlovale 6 mizarjev, 3 kovače in 2 kolarja.

Potrebe po raznih obrtnih storitvah so zahtevale, da se ustanovi tako obrtno podjetje, ki bi zadovoljilo vse želje na področju Železnikov. Zato so že leta 1951 — upoštevajoč interese skupnosti in kvalificiranih obrtnih delavcev — osnovali obrtno podjetje »Skupnost« na Češnjici. Od ustanovitve pa do leta 1959 je v tem podjetju delovala krojaška, šivilska, soboslikarska in pleskarska obrtna dejavnost. Leta 1959 so krojaštvo in šivilstvo ukinili.

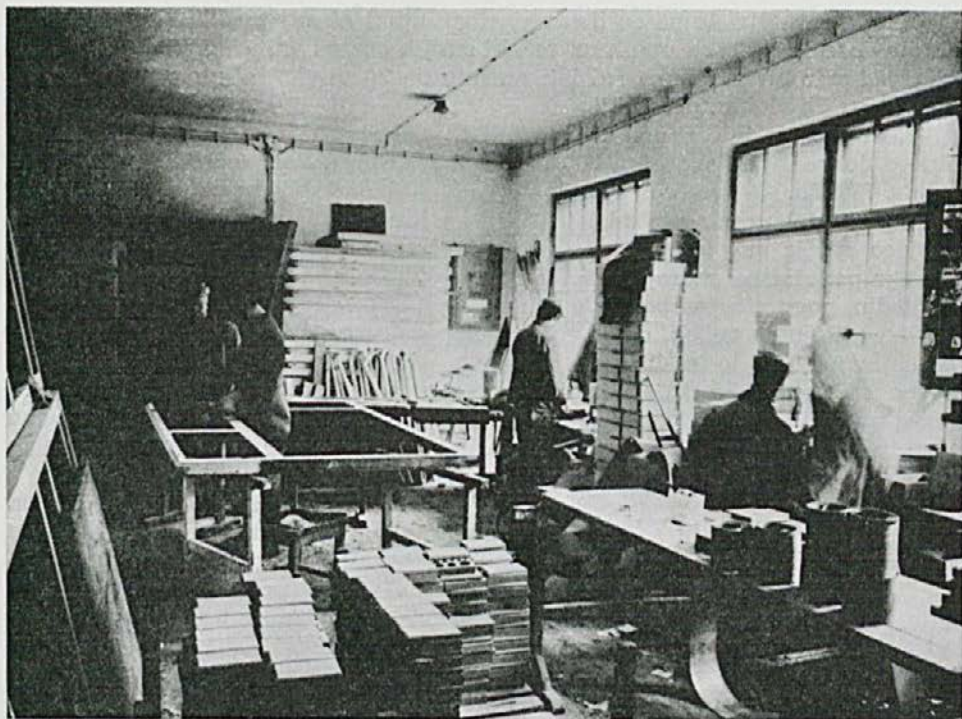
Po novih predpisih kmetijske zadruge leta 1959 niso več smele voditi obrtnih uslužnostnih dejavnosti. Ker je morala Kmetijska zadruga Martinj vrh mizarstvo dejavnost opustiti — potrebe po tovorstnih obrtnih storitvah pa so ostale — so s podjetjem »Skupnost« na Češnjici sklenili ustanoviti novo obrtno podjetje, kar je podprl tudi ObLO Železniki. Leta 1959 je bilo registrirano z imenom »Skupnost« — Železniki. Novo podjetje je z uspehom pričelo z delom in naslednje leto vključilo še zidarstvo, predvsem za manjša zidarska dela v Selški dolini.

Leta 1964 se je obrtno podjetje, na željo kolektiva, priključilo servisnim delavnicam v krajevni skupnosti Železniki. Ta združitev pa se ni obnesla, ker po zakonu krajevne skupnosti leta 1965 niso več mogle voditi servisnih oziroma obrtnih dejavnosti. Obrtne dejavnosti so bile tako pod upravo krajevne skupnosti le do 1. 4. 1965, nato pa so se spet organizirale v podjetje »Skupnost«. Ob tej reorganizaciji so opustili krojaško in šivilsko dejavnost, kjer je bilo zaposlenih blizu 15 delavcev, in čevljarstvo delavnico z enim zaposlenim.

Naslednje leto so se po sklepu delavskega sveta odločili za novo ime podjetja, ki se poslej imenuje »Dom Oprema« — Železniki. Pri Okrožnem gospodarskem sodišču so dom registrirali 17. 1. 1966 z naslednjimi dejavnostmi: proizvodno mizarstvo in obrtne dejavnosti ključavničarstvo, kleparstvo, vodovodno inštalaterstvo, mehanika, zidarstvo, soboslikarstvo, pleskarstvo, pečarstvo in minerstvo. Proti koncu leta so morali opustiti soboslikarsko in pleskarsko dejavnost, ker niso dobili kvalificiranih delavcev oziroma so se ti zaposlili v industriji.

Na začetku leta 1966 so sprejeli načrt proizvodnje za tekoče leto, ki je predvideval 1.450.000 din celotnega dohodka. Izpolnili so ga s 96,5 % — predvsem zato, ker mizarstvo ni moglo izdelati predvidenega števila naročenih pomivalnih omaric zaradi pomanjkanja pločevinastih korit. Te omarice so bile pomemben izdelek podjetja, a so jih izdelali le polovico; zato so morali preusmeriti proizvodnjo na neplanirane izdelke.

Leta 1966 je bilo v podjetju zaposlenih povprečno 43 delavcev, ki so dosegli 515.153 din dohodka. Za osebne dohodke so porabili okoli tristotisoč din, ostalo pa razdelili na razne prispevke in sklade podjetja — za poslovni sklad



DOM OPREMA Zelezniki

Mizarska ročna delavnica, opremljena za proizvodnjo maloserijskih in drugih izdelkov

Foto arh. Tone Mlakar

so namenili največ, skoraj 35.000 din. Število zaposlenih se je v odnosu na preteklo leto zmanjšalo za 19 % zaradi upokojitev, odhodov k vojakom in ukinitve nekaterih obrtnih panog, zato je podjetje z boljšo organizacijo in serijsko proizvodnjo mizarskih izdelkov doseglo za 17 % višje osebne dohodke — povprečna plača je bila 614 din.

Leta 1967 je podjetje »Dom Oprema« doseglo 1.091.000 din celotnega dohodka. V odnosu na preteklo leto se je dohodek zmanjšal za 170 tisočakov, zmanjšalo pa se je tudi število zaposlenih za 14 %, predvsem nekvalificiranih delavcev, ki so izdelovali leseno embalažo. To so morali skoraj povsem umakniti iz proizvodnega programa zaradi konkurence prikladnejše kartonske ali plastične embalaže. V obrtnih storitvah so opravljali pretežno usluge in še te v glavnem v letnem času ter zunaj delavnic tako, da so morali sprejeti sklep, da delavci v sezonskem času ustvarjajo rezervne delovne ure za zimski čas, sicer bi morali obrtne storitve opustiti.

Povprečno je bilo leta 1967 zaposlenih 37 delavcev. Celotni dohodek na zaposlenega je znašal skoraj 30.000 din, osebni dohodek je bil za 2 % višji od lanskega, povprečna mesečna plača pa je bila 630 din.

Značilno za to obrtno podjetje je, da so vedno računali le na mizarsko dejavnost, ki je — kljub pomanjkanju strokovnih delavcev — uspešno delovala. V njej je bilo zaposlenih skoraj tri četrtine vseh delavcev. Pečarska in zidarska

dela pa je opravljajal le po en delavec, zidar je bil hkrati tudi miner. Poleti sta morala doseči po 200 delovnih ur več, ki sta jih pozimi vnovčila, ko ni bilo dela. Delavci kovinske stroke so izdelali na leto do 30 visokotlačnih peči za kopalnice, ki so jih zlahka prodali.

Leta 1968 je bilo v podjetju le še 30 delavcev, ki so dosegli 1.130.000 celotnega dohodka, ali skoraj 38.000 din na zaposlenega. Povprečna mesečna plača je bila 798 din.

Število delavcev se je od leta 1965, ko jih je bilo 53, zmanjšalo skoraj za polovico, saj je bilo leta 1969 le še povprečno 28 zaposlenih. Celotni dohodek pa se je povečal na skoraj 1.500.000 din in dohodek na zaposlenega na več kot 50.000 din, povprečni osebni dohodek pa je znašal 978 din.

V podjetju so vedeli, da je edina perspektiva v razvoju in širjenju mizarske dejavnosti, ki je imela dovolj naročil. V manjših serijah so izdelovali zahtevne izdelke za precizne tehtnice, razno embalažo, zaboje, gajbice, oboje in drugo, pa tudi izdelke po naročilu, okna, vrata, razne zidne obloge, predelne stene in vseh vrst pohištvo. Proti koncu leta je bil upokojen pečar. Zato so to panogo morali opustiti.

Leta 1970 je bilo v podjetju povprečno le 26 zaposlenih, na koncu leta pa samo še 20. V tem letu so zaradi premajhnih naročil ukinili ministerstvo, nato pa še druge obrtne panoge. Tako je ostala le še mizarska dejavnost.

Kljub težavam podjetje dobro uspeva. Celotni dohodek je zaradi zmanjšanja števila zaposlenih sicer manjši, 1.426.000 din, vendar je vrednost proizvodnje na zaposlenega narasla na 55.000 din, osebni dohodek pa je bil 1258 din. Vsi delavci so doma iz bližnje okolice, iz Železnikov 6, iz Sorice 5, Zalega loga 2, iz Selc 2, iz Dolenje vasi 1. Od teh je visokokvalificiranih 5, kvalificiranih 5, nekvalificiranih 3, uslužbenci v administraciji pa imajo visoko kvalifikacijo ali nepopolno srednjo izobrazbo.

Leta 1959, ko so prevzeli vse obrtne dejavnosti od Kmetijske zadruga Martinj vrh, so odkupili tudi delovne priprave, stroje in orodje, pozneje pa še poslovno stavbo. Najeli so šest milijonov kredita, ki ga bodo kmalu odplačali. V nekaj letih poslovanja so odprodali vse zastarele stroje in jih nadomestili z novimi, ki ustrezajo moderni obdelavi lesa. Pomembnejše nabave so bile: sušilnica lesa, mešalec za beton, mešalec za malto, konzolno dvigalo in 3-tonski kamion. Gradbene stroje so pozneje prodali, ker se je gradbena dejavnost precej zmanjšala; pa tudi občina Škofja Loka je podpirala razvoj le enega močnega gradbenega podjetja v občini. V kasnejših letih so kupili še dva visokoturna rezkarja, nihalno brusilko za les, krožno formatno žago, zamenjali pa so dotrajane osnovne mizarske stroje (stroj za poravnavo in debelilni stroj s krožno žago). Opremili so tudi lakirnico za površinsko obdelavo lesa in furnirjev.

Skupna vrednost osnovnih sredstev, gradbenih objektov in delovnih priprav znaša približno 300.000 din, medtem ko je bila nabavna vrednost teh okoli 400.000 din.

Precejšnja ovira nemotenemu poslovanju so dolžniki oziroma neredni plačniki, saj dolgujejo podjetju okoli 300.000 din, kar je za tako majhno podjetje zelo velika vsota. Delavski svet je že leta 1966 sprejel sklep, da mora privatni naročnik ob naročilu plačati 30 % vrednosti izdelka — če ta presega znesek 500 din. Pozneje so ta sklep ukinili.

Čeprav potreb po obrtnih storitvah v kraju in Selški dolini pravzaprav ni nikoli zmanjkalo, se je podjetje moralo ravnati po številu razpoložljivih kvali-



DOM OPREMA Železniki

Strojna delavnica, opremljena z osnovnimi sodobnimi stroji za obdelavo lesa

Foto arh. Tone Mlakar

ficiranih delavcev v posameznih strokah. Medtem ko so za lesno stroko razmerno lahko dobili delavce, jih za ostale obrtne dejavnosti ni bilo mogoče. Prav zato so morali leta 1970 opustiti kovinsko, pečarsko in zidarsko panogo. Zaradi odhajanj v tovarne in upokožitev, predvsem pa zaradi nezanimanja mladine za uk, niso mogli nadaljevati z vsemi obrtnimi panogami. Sicer pa v Selški dolini ni brezposelnosti; mladina z dokončano osemletko se pa raje zaposli ali se gre učiti poklica v večja podjetja.

Glavna dejavnost podjetja »Dom Oprema« je lesna stroka: stavbno in pohištveno mizarstvo, lesna embalaža za precizne tehtnice ter izdelovanje manjših, a zahtevnih mizarskih izdelkov. Svoje izdelke prodajajo predvsem na območju škofjeloške občine, pa tudi drugod po Sloveniji. V manjših serijah izdelujejo opremo in embalažo za podjetje »Tehnica«, stavbne mizarske izdelke za GP »Tehnik«, delajo pa tudi po naročilu oziroma po načrtih kupcev. Ker je podjetje edino te vrste v Selški dolini, opravlja razna dela za potrebe šol, podjetij, krajevnih skupnosti in zasebnikov.

Nadaljnji razvoj in rast podjetja sta odvisna predvsem od potreb, ki se pojavljajo na njihovem področju dela, nič manj pa od kvalificiranih delavcev oziroma vajencev, ki jih bodo skušali pridobiti s smotrno politiko nagrajevanja.