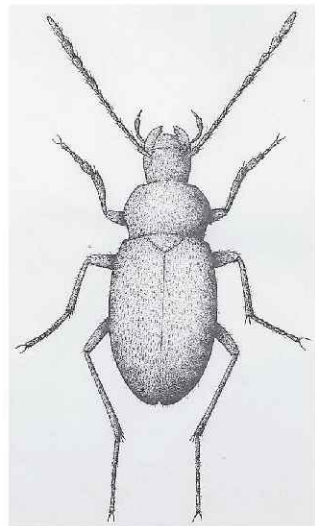


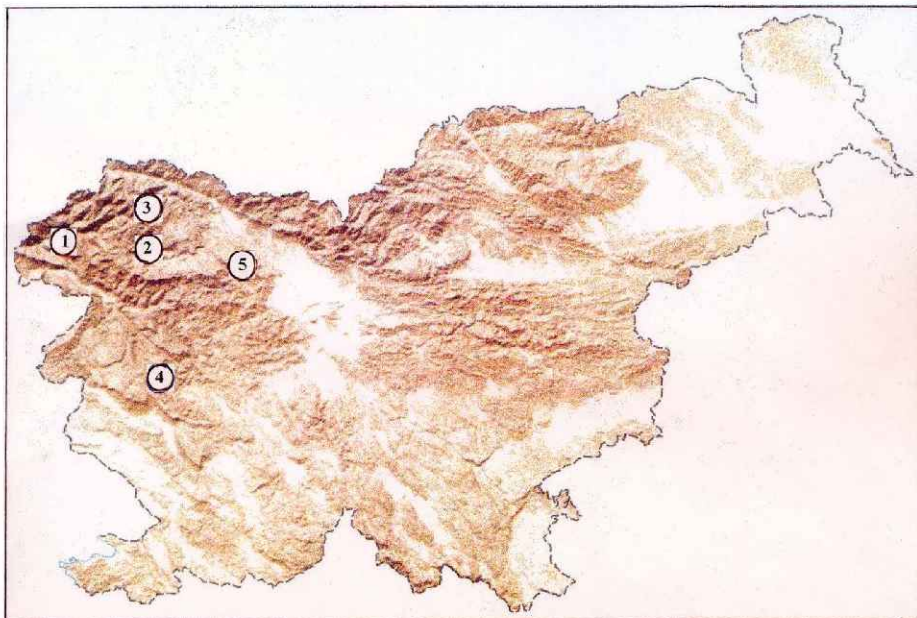
## Soriška pretnerija, novoopisana podvrsta slepega jamskega mrharja iz Soriške planine in Ratitovca

Okolica Škofje Loke, Železnikov in Žirov znova in znova preseneča z najdbami novih, za znanost dosedaj neznanih vrst in podvrst slepe podzemeljske favne hroščev. Tokrat je bila opisana nova podvrsta slepega jamskega mrharja iz rodu *Pretneria*. Poseljuje območje Soriške planine in Ratitovca in po njenem prvem najdišču je gospod Michel Perreau s Pariške univerze to novo podvrsto ploskonoge pretnerije poimenoval *Pretneria latitarsis soriscensis* (slika 1).

Rod pretnerij (*Pretneria* Müller) je samo naš, torej endemični rod, ki je dobil ime po zaslužnem slovenskem raziskovalcu jamskih hroščev Egonu Pretnerju in živi pogosto skupaj z rodom ploskonožcev (*Oryotus* Müller). To so okrog 3 mm velika bitja, dobro prilagojena življenju v podzemlju. So popolnoma slepa, s podaljšanimi nogami in tipalkami. So rdečerjave barve in porasla z gostimi, dolgimi dlakami. Hranijo se z mrhovino. Doslej so znane tri vrste in dve podvrsti (slika 2). V pogorju Triglava, visoko nad drevesno mejo, najdemo metkino pretnerijo (*Pretneria metkiae metkiae* Bognolo, 2000); njeno podvrsto, ki je poimenovana po moji soprogi, tako imenovano mirino pretnerijo (*Pretneria metkiae mirae* Bognolo & Kofler, 2001) pa na Prisojniku. Na drugi strani Soče prebiva saulijeva pretnerija (*Pretneria saulii* Müller, 1941). V jamah od Trnovskega gozda do Jelovice živi ploskonoga pretnerija (*Pretneria latitarsis* Müller, 1931). Soriška pretnerija (*Pretneria latitarsis soriscensis* Perreau, 2003) je bila kot nova podvrsta ploskonoge pretnerije znana že kar nekaj časa, opisana pa šele leta 2003. Michel Perreau jo je opisal po primerkih, nabranih v Obcestni jami (kat. št.: 7190) na Soriški planini. Dosedaj so znana 3 nahajališča na Soriški planini (Obcestna jama, Jama v Bihki in Jama N 2 pod Dravhom) in 3 nahajališča na Ratitovcu (Snežno brezno na Pečani, Jama s tremi vhodi pod Pečano in Jama 1 pod Pečano).



Slika 1. *Pretneria latitarsis soriscensis* Perreau 2003. Naravna velikost: 2,8–3,3 mm.



Slika 2. Rod pretnerij (1 – *Pretneria sauli*, 2 – *Pretneria metkae*, 3 – *Pretneria metkae mirae*, 4 – *Pretneria latitarsis*, 5 – *Pretneria latitarsis soriscensis* ssp. n.)

Med svojimi dolgoletnimi raziskovanji podzemeljske favne hroščev v jamah Soriške planine in Ratitovca sem soriško pretnerijo našel na nadmorski višini 1300–1500 m, in to samo v jamah in breznihi hladnih, globokih vrtač na severnih pobočjih Ratitovca in Soriške planine. Praviloma se je ujela v pasti že nekaj metrov od vhoda, najraje ob krpah talečega se snega in ledu. Nikoli je nisem našel v jamah in breznihi na južni strani Ratitovca in Soriške planine.

## LITERATURA

1. Perreau, M., 2003: Contribution a la connaissance des Bathysciina de la serie d'Aphaobius (sensu Jeannel, 1924), (Coleoptera: Leioldidae, Cholevinae, Leptodirini). Ann. Soc. entomol. Fr. (n. s.), 39 (3): 211–224. Paris.
2. Bognolo, M., 2000: Il genere *Pretneria*. Boll. Soc. entomol. Ital., 132 (1): 29–42.
3. Bognolo, M. & Kofler, B., 2001: *Pretneria metkae mirae* ssp. n. (Coleoptera: Cholevidae) from mount Prisojnik, Slovenia. Acta entomologica slovenica, 9 (2): 113–118. Ljubljana.
4. JZS, 2005: Kataster jam. Ljubljana.
5. Trilar, T., Vrezec, A., Kapla, A., Polak, S., 2004: Hrošči v Alpskem svetu. V: Alpe (Narava Slovenije), 102–108. Ljubljana.
6. Kofler, B., 2005: Jame na Ratitovcu in njihova podzemeljska favna hroščev. Železne nití (2): 185–200. Železniki.

## ZUSAMMENFASSUNG

### **Pretneria latitarsis soriscensis**

Die Unterart des Schnellkäfers *Pretneria latitarsis* ist auf der ganzen Erde verbreitet (etwa 8500 Unterarten in der ganzen Welt; in Slowenien bis jetzt 140 Unterarten). Durch die Bemühungen unseres Autors und seiner Mitarbeiter wurden neulich weitere Wohnstätten dieser Unterart in Slowenien entdeckt. Der Autor berichtet nämlich von fünf neuen Wohnstätten der Schnellkäfer, zwei von denen auf dem Sorica Berg und drei auf Ratitovec liegen, während hier bisher nur eine typische Lokalität bekannt und zugänglich war.

Die Umgebung von Škofja Loka, Železniki und Žiri überrascht immer wieder mit neuen Entdeckungen der unter der Erde lebenden Arten und Unterarten blinder Käfer und anderer Fauna. Dieses Mal widmet sich der Forscher dem Käfer aus dem Geschlecht *Pretneria*, derer vollständiger Benennung *Pretneria latitarsis soriscensis* lautet, denn dort (Sorica) war sein ursprünglicher Wohnort. Die bis jetzt aufgefundenen sechs Fundorte liegen auf der Höhe zwischen 1300 – 1500 m über dem Meeresspiegel, im Gebiet von tiefen kalten Höhlen und Abgründen der Nordhänge.