

KRALJEVINA JUGOSLAVIJA

UPRAVA ZA ZAŠTITU



INDUSTRIJSKE SVOJINE

Klasa 81 (1)

Izdan 1 novembra 1932.

PATENTNI SPIS BR. 9218

Meto-Cyklop. k. d. S. Bajraktarović, Zagreb, Jugoslavija.

Postupak i spona za spajanje okova na sanducima ili sličnim zamotima.

Prijava od 26 aprila 1931.

Važi od 1 novembra 1931.

Prema postupku po ovom pronalasku spoje se međusobno trajno oko sanduka ili kakvih drugih zamota napeti limeni trakovi od željeza ili drugog metala na taj način, da se oba kraja traka omotaju jednim poprečnim trakom od metala i da se utisnu na tom mjestu kroz sve trakove utisci ili zarezi.

Utisci mogu biti valovitog ili cikcak oblika te se mogu protezati po cijeloj širini poprečnog traka koso napram olovnicim trakovima ili se utisnu samo čunjaste ili okrugle izdubine. Istovremeno stiskanje poprečnog traka i obih krajeva okovnog traka izvede se pomoću kliješta za plombaranje sa prikladno udešenim zahvalima. Umjesto utisaka mogu se urezati i zarezi.

Pošto su utisci, koji su izbočeni iz ravnice trakova međusobno čvrsto stisnuti, ne mogu da mjenjaju krajevi okovnih trakova svog položaja te ostanu limeni okovni trakovi spojeni i napeti oko sanduka ili zamota. Za skidanje okovnih trakova treba da se prethodno odstrane poprečni trakovi.

Za izvedbu ovog postupka spajanja krajeva okovnih trakova upotrebi se jedan poprečni trak u obliku plosnatog metalnog doboša A (fig. 1) iste širine b kao i okovni trakovi $B_1 B_2$, koji je na jednoj od

plosnatih strana po cijeloj duljini pri A_1 prorezan.

Krajevi $B_1 B_2$ oko sanduka ili sličnog napetog limenog okovnog traka utaknu se u otvorene strane te spone A tako, da prihvaća jedan drugoga (fig. 2) a zatim se utisnu utisci $V_1 V_2$ (fig. 3) ili zarezi L_1-L_4 (fig. 4) kliještima.

Spona A može biti i dvo ili višestruke širine b od širine okovnih trakova $B_1 B_2$ te se ravna širina prema potrebnoj napeposti limenih okovnih trakova i prema materijalu spone.

Patentni zahtevi:

1. Postupak za spajanje okovnih trakova na sanducima ili sličnim zamotima naznačen time, da se omotaju jedan preko drugog položeni krajevi ($B_1 B_2$) napetih limenih trakova jednim poprečnim metalnim trakom i da se međusobno trajno spoje svi, jedan preko drugog ležeći trakovi, utiscima ($V_1 V_2$, fig. 3) ili zarezima (L_1-L_4 , fig. 4).

2. Spona od metala za izvedbu postupka po zahtjevu 1 naznačena time, da ima oblik plosnatog doboša (A) širinu (b) okovnih trakova ($B_1 B_2$) i da je na jednoj od plosnatih strana po cijeloj duljini (pri A_1) prorezana.

Fig. 1.

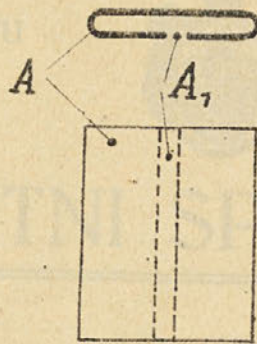


Fig. 2.

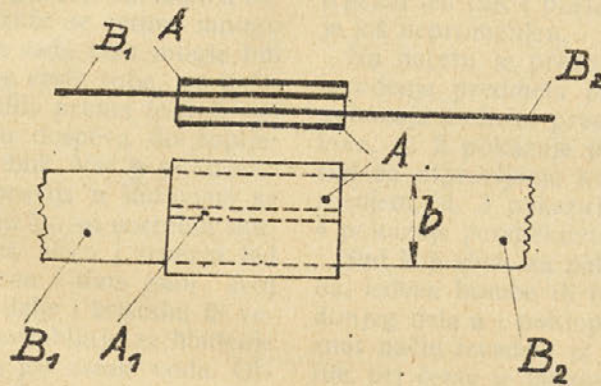


Fig. 3.

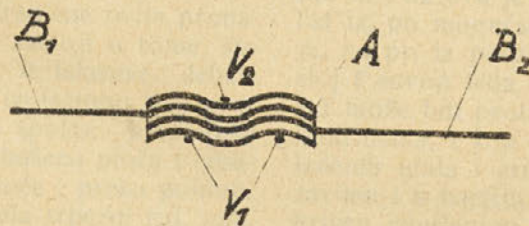


Fig. 4.

