

I. 69280

GLASNIK MUZEJSKEGA DRUŠTVA ZA SLOVENIJO

BULLETIN DE LA SOCIÉTÉ DU MUSÉE DE SLOVÉNIE

XXII, 1941

POSEBNI ODTIS — EXTRAIT

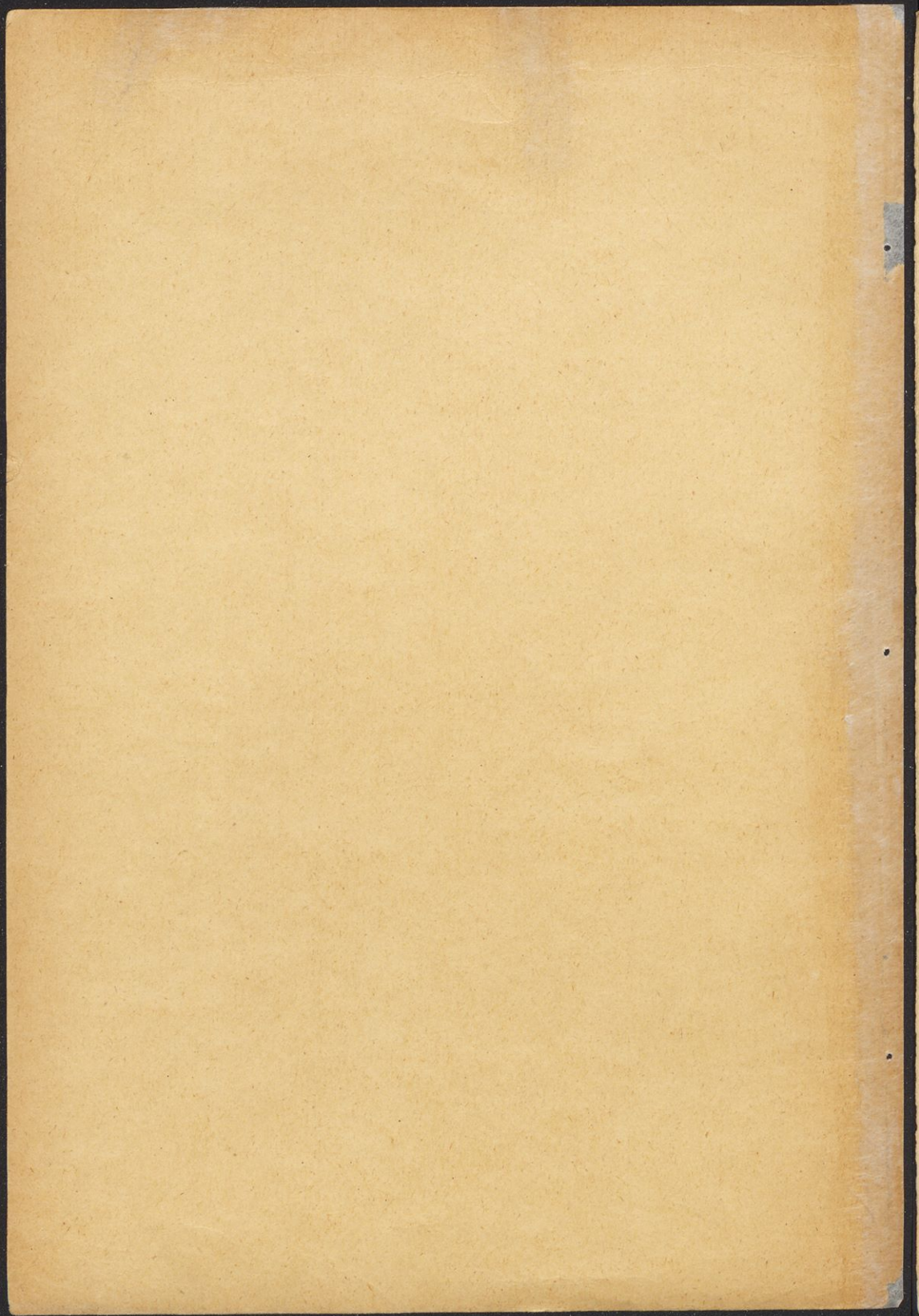
---

M. KOS

**GRADIŠČE IN GRADEC V SLOVENSKEM  
SREDNJEM VEKU**

LJUBLJANA 1941-XX

LJUDSKA TISKARNA V LJUBLJANI



GRADIŠČE IN GRADEC V SLOVENSKEM  
SRÉDNIEM VEKUI



5. IV. 1913  
F. art.

03 P023569

## GRADIŠČE IN GRADEC V SLOVENSKEM SREDNJEM VEKU

Milko Kos

Številni kraji na Slovenskem imajo ime po utrjenih postojankah, bodisi da so te obstojale že pred prihodom Slovencev in so jih ti po naselitvi deloma tudi še sami uporabljali, ali pa so Slovenci v prvih stoletjih bivanja v novi domovini postavili tudi sami take postojanke. Med imeni te vrste je najbolj razširjeno krajevno ime *Gradišče*, oziroma zveze s tem imenom (*Zagradišče*, *Podgradišče* in druge). *Gradišče* pomenja prvenstveno mesto ali preostanke utrjene postojanke, kraj, kjer je grad nekoč stal.<sup>1</sup> Kar *Gradišče*, pomenja v slovenski toponomastiki tudi *Gradež*, *Gradinje*, *Gradenje*, *Gradnica* in *Gradenec*. *Grades* v dolini koroške reke *Motnice* (*Metnitz*) pri *Brežah* (*Friesach*) je še 1306 *Gradaeist* in *Gradest*, dočim je *Gradež* pri *Turjaku* na *Dolenjskem* v srednjeveških virih le *Grades*.<sup>2</sup> *Gradine*, *Gradna* in *kastelari* (*castellarium*) so *gradišča* v *goriških Brdih* in v *Istri*.<sup>3</sup> Na *Krasu* naletimo na *Gradinje* kot krajevni naziv blizu *Tomaja*, na *Dolenjskem* pa blizu *Bele Cerkve* in *Kostanjevice*, povsod s podatki iz srednjega veka.<sup>4</sup> Pri *Žužemberku* je vas *Gradenec*.<sup>5</sup>

Po *Pleteršniku* (I, 243) more slovensko *gradišče* imeti tudi pomen *obzidja*, *grajskega okopa* ali pa s *koli obdanega kraja*. V tem primeru je *gradišče* po pomenu enako raznim *Ogradam*, *Ogradcem*, *Ostrogom*, *Obrovom* in *Tinjem*, kar tudi najdemo na Slovenskem kot krajevno ime na mestu ali v bližini starih *gradišč*. Primerjati je: *Ogradec* ali *Podgradiščem* pri *Šentjuriju* pri *Celju*, pod ruševinami gradu *Anderburg*; *Ogrado* in *Ograde* v bližini *poznoantičnega gradišča Vranje* pri *Sevnici*; *Obrov* v vencu *severnoistrskih gradišč* v pasu *velike ceste Trst—Reka*; *Tinje* na *Pohorju* z ostanki *prazgodovinske utrdbe*; na *Tajni* pri *Koritnem sev.* od *Konjic* z ostanki *gra-*

<sup>1</sup> Miklosich, Die slawischen Ortsnamen aus Appellativen, I, 13, 27, II, 25. — A. Müllner, Emona, 72. — L. Niederle, Slov. starožitnosti, oddíl I., III, 247; oddíl kulturní, III/2, 607.

<sup>2</sup> P. Lessiak, Die kärntnischen Stationsnamen, Carinthia I, 1922, 10. — Mitteilungen des Musealver. f. Krain, XVIII, 174, XIX, 103, 104, XX, 178, 221. — Carniola, 1910, 130. — Turjaški urbarji v grajskem arhivu na *Turjaku* iz 1463, 1484 in 1485.

<sup>3</sup> *Gradno* v *Goriških Brdih* (*Gradina*, mons veteris *Gradine*, mons *castellarii*, *castellerium*, *castrum*, podatki iz 13. in 14. stoletja); *gradišče Nozno* v *Goriških Brdih* (*castellarium* 1339, *purkstal*, *burgstal* 1398, 1501); *Gradič nad Kojskim* (*castellarium* 1331); prim. kodeks R 80, nekraj v Drž. arhivu na *Dunaju*, danes v Drž. arhivu v *Trstu*, fol. 62, 94, 95', 155', 157, 158'; *Thesaurus eccl. Aquileiensis*, ed. Bianchi, 219; *Izvestja Muz. dr. za Kranjsko*, 1902, 149. — *Gradina* pri *Šapjanih* v *Istri* (561 m). — O krajih v *Brdih*: Fr. Kos v *Jadranskem almanahu* za 1923, 20, 44, 46, 50. — O istrskih *kasteljerih* A. Gnirs, *Istria praeromana* (1925).

<sup>4</sup> Mitt. des Musealver. f. Krain, XIX, 106; XX, 229.

<sup>5</sup> Schumi, *Urkundenbuch* II, 135 (1250).

dišča; višina Tinje blizu kraja Tinsko v šmarskem okraju z verjetnim antičnim gradiščem in rimskimi ostanki.<sup>6</sup> Ograda je zopet tisto kar nemški *t i n g e r* ali *t w i n g e r*; kar so Slovenci prav tako prenesli kot krajevno ime na mesto nekdanjih gradišč (višina Tinger na starem gradišču pri Rukenštajnu nad dolino dolenske Mirne). Utrjeni značaj kraja označuje za gradišče tudi naziv latinsko-romanskega izvora *f r t i c a* (*fortalitium, fortitium, fortitia*). Že 973 omenjeni *castrum Bosisen*, na meji loškega in polhograjskega gospostva blizu Lučen, je danes *frtica*. *Frtica* je tudi naziv blizu Gradišča pri Šentjuriju ob cesti Ljubljana—Polhov gradec, za hišo ob utrjenem robu nekdanje rimske *Emone*, današnjem ljubljanskem Gradišču, in za hišo ob nekdanji rimski cesti pri Grosupljem na Dolenjskem.<sup>7</sup> Slovenskemu gradišču najbolj odgovarjajoči nemški naziv je *srvn. burcstal* (*purchstal, purgstadil*), ki je kot Puštal, Poštela, Puštala, prešel v slovensko toponomastiko in se mestoma v virih rabi izmenoma za eni in isti kraj.<sup>8</sup> Latinski zgodnesrednjeveški nazivi za gradišča na Slovenskem so *castrum* in *castellum*.<sup>9</sup>

Gradišča kot nekdanje utrjene postojanke so nastajala v raznih obdobjih pred prihodom naših prednikov. Nekatera so še iz prazgodovinske dobe, druga so vojaški kasteli rimskih časov, tretja zopet so nastala kot utrjena vojaška ali civilna branilišča, selišča ter zatočišča v zadnjih stoletjih rimskega gospostva.<sup>10</sup> Mnogoteri gradišča so služila kot utrjene postojanke v različnih prazgodovinskih in rimskih obdobjih, vse tja do pred prihod Slovencev; postavim v hallstattski in poznorimski dobi gradišče pri Velikih Malencah ob Krki na Dolenjskem, gradišče pri Rifniku pri Šentjuriju pri Celju, razna gradišča na Koroškem.<sup>11</sup> Takih primerov in dokazov prazgodovinske in rimske naseljenosti naših gradišč bi se dala naštetati še dolga vrsta. Vendar, preiskovati ureditev in časovno zaporednost nastanjenosti naših gradišč je naloga arheološke vede. Nas zanimajo gradišča v slovenski srednjeveški toponomastiki in zaključki, ki jih moremo iz tega izvajati za zgodovino slovenske kolonizacije.

<sup>6</sup> A. Stegenšek, Konjiška dekanija, 130. B. Saria, Archäologische Karte von Jugoslawien, Blatt Rogatec, 46, 47, 66.

<sup>7</sup> F. Kos, Gradivo za zgodovino Slovencev, II, 445, 490. — P. Blaznik v Glasniku Muz. dr. za Slovenijo, XIX (1938), 3, 4. — I. Vrhovnik, Trnovska župnija v Ljubljani, 227. — Premerstein-Rutar, Römische Strassen und Befestigungen in Krain, 19.

<sup>8</sup> Gradišče nad Želimljami, jugovzh. od Ljubljane, je v turjaških urbarjih (v arhivu na gradu Turjaku) 1463 *Puerkhstall*, 1485 *Gradisch*. — Gradišče pri Robu v velikolaškem okraju je 1389 *Purkstal* (*Mitt. des Musealver. f. Krain, XIX, 130*), 1463 *Gradisch* (v turjaškem urbarju). — Gradišče zapadno od Šoštanja se v urbarju iz konca 15. stol. omenja kot *vnderm Purgstall* in hkrati *Sagradischem* (Orožen, *Das Bisthum und die Diözese Lavant, V, 407, 410*). — Gradišče pri Majšperku jugozap. od Ptuja: 1440 na *Gradische* das ist am *purkstal* (*Zahn, Ortsnamenbuch der Steiermark im Mittelalter, 226*).

<sup>9</sup> Glej str. 118 (gradišče nad Bašljem, *castellum*) in zgoraj »*castrum Bosisen*«.

<sup>10</sup> Müllner, *Emona, 71, 103, 104, 193*. — B. Saria, *Glasnik Muzej. dr., 1939, 142 d.*

<sup>11</sup> B. Saria, *Glasnik Muz. društva, X (1929), 11—17* in *XI (1930) 3—12*; *Arch. Karte, Rogatec, 52* dalje in *Antike Inschriften aus Jugoslawien, I, 109*, povsod s starejšo literaturo. — Za Koroško (na primer gradišče pri Beljaških Toplicah, Šenturška, Gosposvetska in Magdalenska gora, *Duel in Gorica pri Bistrici—Paternionu*): F. Jantsch, *Die spätantiken und langobardischen Burgen in Kärnten, Mitt. der Anthropolog. Ges. in Wien, 68 (1938), 352, 354*.

Pri problemu gradišč na Slovenskem se zgodovinarju vsiljuje več vprašanj. Ali je pri Slovencih v prvih stoletjih bivanja v novi domovini gradišče res to, kar je prvenstveno pomen te besede, namreč kraj kjer je utrjeni grad nekdanj bil. Ali so Slovenci naselili ali pa vsaj začasno uporabljali predslovenska gradišča tudi za svoje obrambne in druge namene. Ali so tudi Slovenci postavljali utrjene postojanke, ki pa so kasneje, ko so propadle, dobile značaj gradišča. Ali je bilo teh tudi pri Slovencih toliko število kot na primer pri Čehih.<sup>12</sup> Staroslovenska arheologija, če bi bila bolje raziskana, ki nam nemara mogla dati na ta in taka vprašanja soodgovor. Poglejmo kaj more na to odgovoriti zgodovinar.

Nastanjenost točno na mestu antičnih gradišč tudi že v zgodnji slovenski dobi je po današnjem stanju a r h e o l o š k i h izkopavanj izpričana le za nekaj primerov, vendar nikjer v obliki stalnih selišč. Gradišče (castellum) nad Bašljem pod Storžičem na Gorenjskem, ki se sredi 12. stoletja omenja kot nekdanj obstoječe, ali pa gradišče na Gradu pri Slovenjgradcu, ali gradišče pri cerkvi v Šentmartinu pri Beljaku, v vseh treh primerih z antičnimi in staroslovenskimi najdbami, so redki znani mi primeri antične in zgodnje slovenske, vsaj začasne obljudenosti enega ter istega kraja z značajem gradišče.<sup>13</sup>

Več more zgodovinar odgovoriti s preiskavo krajevnega imena G r a d e c in njegove razširjenosti. Vprašanje je, če ni marsikateri gradec, kakor so Slovenci najčešče imenovali svoje utrjene postojanke, nastal na mestu predslovenskega gradišča, če ni marsikateri Gradec poimenovani kraj prav za prav gradišče in če se gradišče in gradec — kot na primer pri Čehih — tudi pri Slovencih rabi promiscue.<sup>14</sup>

Krajevno ime Gradec je na Slovenskem pogosto (Gradec, Gradac, Ogradec, Gradič, Gradiček). V virih najdemo zanj navadno na nemško prikrojeni Graecz ali Grecz, ki živi v raznih Grazih nemškega ozemlja še danes, ne manjka pa tudi slovenski Gradec.<sup>15</sup> Kar so Slovenci imenovali Gradec, je bil za Nemce pogostokrat Grazberg. Gradec pri Svibnem na Dolenjskem je okoli 1400 am Graeczperg; Gradec jugozap. od Šent Ilja v Slov. goricah je 1335 der Graetzerperg.<sup>16</sup> Omenim naj tudi, da je ob Gradcu na gori (mons Grechensis ali Grecensis, in monte Grech, Grez, Grecz, Grech, Gradyz) nastala meščanska naselbina, ki je eno jeder, iz katerih je nastal današnji Zagreb; pri Belostencu (Gazophylacium, 114) Gradec slovenski, v razliko k nemškemu Gradcu: Graecium Stiriae.<sup>17</sup>

Latinski naziv za staroslovenski grad ali gradec je civitas, urbs, castrum, munimen. Blatograd knezov Pribine in Koclja je v latinskih virih 9. stol. izme-

<sup>12</sup> Niederle, Slov. starožitnosti, odd. kult., III/2, 608 d.; Rukovět' slov. archeologie, 117.

<sup>13</sup> Gradišče nad Bašljem: listina okoli 1155 (Gradivo IV, 338). Lokalizacija: M. Kos v Glasniku Muz. društva XVI (1935), 92. Antične in staroslovenske najdbe: R. Ložar v Glasniku Muz. društva, XX (1939), 184. — Stari trg in Slovenjgradec: W. Schmid v Sitzungsber. der Anthropolog. Ges. in Wien, 42 (1912), 153 in Beiträge zur Gesch. der frühmittelalterlichen Besiedelung der Steiermark, Zeitschrift des histor. Ver. f. Steiermark, XVIII (1922), 44. — Gradišče v Št. Martinu pri Beljaku: Carinthia I, 1937, 25, in Jantsch, Burgen in Kärnten, 353.

<sup>14</sup> Niederle, Slov. starožitnosti, oddil I, III, 104, 249; odd. kult., III/2, 608; Rukovět', 117.

<sup>15</sup> Schumi, Archiv für Heimatkunde, I, 62 (Gradac pri Kostanjevici: 1295, Gradiza).

<sup>16</sup> Zahn, Ortsnamenbuch, 50; Milkowicz v Mitt. des Musealver. f. Krain, II, 13.

<sup>17</sup> V. Mažuranić, Prinosi za hrv. pravno-povjestni rječnik, 345, 352. P. Skok, Toponomastički prilozi, Časopis za slov. jezik, književnost in zgod., VII (1928), 4, 13 dalje.

noma civitas, urbs, castrum in munimen, kar so Nemci imenovali purc. Krnski grad na Koroškem je v 9. in 10. stoletju civitas in enkrat curtis.<sup>18</sup>

Taki slovenski gradci so nastali pogostokrat na mestu ali v neposredni bližini utrjenih postojank pred-slovenske dobe. Na mestu prazgodovinskega, že omenjenega gradišča na gori v Mislinjski dolini, ob nekdanji rimski cestni postaji Colatio, je nastal utrjeni slovenski gradec in naselbina Stari trg pod njim; gradec sam, ki je bil tudi prafarno središče okoliša, je dal ime v 12. stol. pod njim nastali meščanski naselbini, ki je dobila v razliko k »Bavarskemu« ali »Nemškemu« Gradcu ob Muri že v 12. stol. pridevek »Slovenji« Gradec.<sup>19</sup> Gradec, ki ga srednjeveški viri imenujejo tako ali pa s pridevkom Polhov Gradec, je nastal v bližini nekdanje rimske naselbine manjšega obsega pod goro sv. Lovrenca in naselbine na njej, kjer so prav tako naleteli na najdbe in zgradbe iz rimskih časov.<sup>20</sup> Ajdovski Gradec v Bohinju bi za Slovence, ko so prišli v one kraje, imel, če ga sodimo zgolj po najdbah, značaj nekdanjega gradišča, kajti tamkaj so našli pač ostanke laténske in rimske, ne pa tudi staroslovenske dobe.<sup>21</sup> Označba Grazerkogel pri Celovcu in na Gosposvetskem polju velja krajem, kjer so se nahajale poznoantične utrdbe in stavbe, ki so imele za Slovence, ko je prišel v te kraje, če so bile porušene, značaj gradišča, ki jih je pa ta imenoval kratkoma Gradec.<sup>22</sup>

Gradec in grad kot poimenovanja za selišča in gorske vrhove se rada ponavljajo v predelih, ki so bogati na gradiščih; tako na Notranjskem, v severni Istri (Starad, 1292 Stergrad), na Krasu, v Vipavski dolini (Grad pri Vitovljah, Grad Miren),<sup>23</sup> v Beli Krajini (Gradac nedaleč gore Kučer) in drugod.

Ko je grad ali gradec že davno propadel, postal torej dejansko gradišče, priča še vedno krajevno ime v njegovi bližini, tvorjeno s predlogom, o obstoju ter položaju nekdanjega gradu ali gradca v soseščini. Tako zvezo je iskati pri Zagradcu blizu Velikega Repnja na tržaškem Krasu, kjer je obstajalo prazgodovinsko gradišče.<sup>24</sup> Slovensko krajevno ime Zagrad pri Krnskem gradu na Koroškem kaže na položaj za nekdanjim utrjenim središčem zgodnjersrednjeveške Karantanije, ki je nasledilo na tem mestu obstoječo poznoantično utrjeno

<sup>18</sup> Blatograd: Gradivo II, 125, 142, 163, 167, 195, 259, 286, 293, 296, 303. — Krnski grad: Gradivo, II, 290, 296, 369, 460, 473, 482. — Prim. tudi Niederle, Slov. starožitnosti, oddíl I, III, 104, 248; oddíl kulturní, III/2, 612; Rukovět', 104.

<sup>19</sup> Prazgodovinsko gradišče: W. Schmid, Mitt. der Prähist. Kommission der Akad. der Wiss. in Wien, II, 1924, 365 dalje in R. Egger, Jahreshefte des Österr. Archäolog. Inst., 1914, XVIII, Beiblatt, 61. — Staroslovenske najdbe: zgoraj op. 13. — Stari trg: M. Kos v Geogr. Vestniku, 1929/30, 166. — H. Pirchegger, Geschichte der Steiermark, 45, 381. — 1165; in Windischen Graze (Gradivo, IV, 479).

<sup>20</sup> Graetz 1291, 1301 (Fontes rer. Austriacarum, II. Abt., XXXI, 438, 439; XXXV, 8). Polhov gradec prvič 1261 Pilchgrez (Schumi, Urkundenbuch II, 222). — O arheologiji kraja: R. Ložar v Glasniku Muz. dr. XIX (1938), 105, 106 (s starejšo literaturo).

<sup>21</sup> W. Schmid, 15. Bericht der Römisch-Germanischen Kommission, 1923/24, 194, 199. — J. Tomišek v Dom in svetu, 1911, 23 dalje, 53 dalje.

<sup>22</sup> R. Egger, Frühchristliche Kirchenbauten im südlichen Norikum, 105—109. — F. X. Kohla, Carinthia I, 1928, 155; Jantsch, Burgen in Kärnten, 366, 368.

<sup>23</sup> Stergrad 1292 (kod. B 139, fol. 5', v Drž. arhivu na Dunaju). — Grad Miren, po Rutarju, Izvestja Muz. dr., 1899, 28, nekoč gradišče.

<sup>24</sup> S. Rutar v Letopisu Matice Slov. za 1889, 17.

postojanko. Krajevno ime Zagrad je dokaz, da so Slovenci to, kar imenujejo viri 9. stol. Carantana civitas oziroma curtis Carantana, na kratko imenovali grad in da slovenska označba Krnski grad ni ničesar umetnega, kar bi se mogoče moralo umakniti kakemu baje edino upravičenemu Karnpurgu.<sup>25</sup> Dve vasi pod Gradcem pri Šent Ilju v Slov. goricah se že 1265 omenjate kot Podegraetz, danes Podigrac.<sup>26</sup> Imena zaselka Podgrac pri Oseku v Vipavski dolini, Podgradec in Zagradec pri Sevnici, Zagrad pod hribom pri Sevnici, kažejo na isti položaj pod oziroma za nekim gradcem. Pri Bregu blizu Loke pri Zidanem mostu imamo kraja Gradiše in Zagradec. Zagradec pri Boštanju na Dolenjskem leži za nekdanjim gradiščem, ki je stalo tam, kjer je danes grad Boštanj, ki se v srednjem veku — v nasprotju z vasjo Zagradcem — še ne omenja.<sup>27</sup>

Iz tega sledi: krajevno ime Gradec, ki pomenja prvenstveno staroslovensko utrjeno postojanko, sovpada večkrat prostorninsko, včasih pa tudi strogo krajevno s predslovenskimi, gradišče imenovanimi, nekdanjimi utrjenimi kraji. Staroslovenski gradci so včasih nastajali v območju ali celo na mestu predslovenskih gradišč. Gradec je v staroslovenski dobi v principu to, kar je kot kraj živelo in služilo dejanskim, začasnim ali pa stalnim, obrambnim in drugim namenom. Gradišče je pa v principu to, kar je mrtvo, kar je gradec bilo. Vendar je pa tudi marsikateremu kraju, ko je postal po svojem značaju dejansko že gradišče, ostala označba gradec.

V kolikor se pa imenujejo na Slovenskem kraji Gradišče in podobno, gre po ogromni večini primerov za vasi, ki so, majhne po obsegu, nastale, ne na mestu, marveč v bližini in ob starih gradiščih in po njih dobile ime. Viri znajo ločiti gradišče kot mesto nekdanje utrjene postojanke in v a s G r a d i š č e.<sup>28</sup> Pogoste označbe v virih za take vasi pravijo, da leže ob, za, pod ... gradiščem, kakor se še danes nekatere slovenske vasi tako imenujejo (Zagradišče, Podgradišče).<sup>29</sup> Prve znane omembe v virih za take in te kraje pa ne gredo po času daleč nazaj; ne najdemo jih pred 13. stoletjem.<sup>30</sup>

Če se je torej Slovenec naselil v bližino gradišča, to je mesta nekdanj utrjenega kraja, ki pa seveda ni bil več obljuden, ni po pravilu postavil svojih domov točno na položaj starega gradišča, vendar imenoval novo selišče večkrat po bližnjem gradišču (Gradišče, Puštal in podobno). Tudi nekatera naših m e s t — ne le posamezne vasi — so nastala o b gradiščih. Prvotna Ljubljana ni postavljena na razvaline antične Emone, ki so jim Slovenci dali ime Gradišče,

<sup>25</sup> Jantsch, Burgen in Kärnten, 367 (z ostalo literaturo). — Dokumentacija v op. 18.

<sup>26</sup> Dopsch, Die landesfürstlichen Gesamturbare der Steiermark, 109.

<sup>27</sup> Zagradec prvič 1313—1315 Agretz (Martin, Die Regesten der Erzbischöfe und des Domkapitels von Salzburg, II, št. 1139). — Gradišče: Valvasor, Ehre, XI, 643.

<sup>28</sup> 1432 pri brežiškem Gradišču: zwo hueben gelegen am Gradis und den gradis (A. Lang, Die Salzburger Lehen in Steiermark bis 1520, I, 252).

<sup>29</sup> Am Gradis, sa Gradischem, vnder Purgstal, hinder dem Gradisch, vnterm Graditz (Zahn, Ortsnamenbuch, 226).

<sup>30</sup> Otto de Purchstallo 1214—1220 (Puštal pri Škofji Loki?, Gradivo, V, 232). Villa de Purchstall 1267 (spanheimska posest, mogoče Gradišče pri Grosupljem ali Gradišče pri Vipavi, Schumi, Urkundenbuch, II, 289).



marveč, izogibajoč se jih, proč odtod, na drugo stran reke.<sup>31</sup> Brežice kot meščanska naselbina nastanejo ob vasi z imenom Gradišče, ki so jo v srednjem veku dajali v fevd za vzdrževanje brežiške grajske straže.<sup>32</sup> Srednjeveška Loka je nastala na levem bregu Poljanske Sore, dočim je gradišče (Puštal) ostalo na nasprotnem desnem bregu. Ob gorenjski Radovljici in sosednjem Predtrgu je dvoje gradišč, ki pa se z meščansko naselbino nista spojili.<sup>33</sup> Šele v novejši dobi so se meščanske naselbine v svoji rasti ponekod razširile preko ozemlja starih gradišč ali krajev tako imenovanih in jih zajele v svoje naselbinsko in upravno območje. Ljubljana se je raztegnila preko starega Gradišča, ozemlja antične Emone. Brežice so se razprostrle preko nekdanje tamošnje vasi Gradišče, ki se je s svojim, danes izginulim imenom pretopila v novo, na visoki »Brežec« nad Savo postavljeno meščansko naselbino.<sup>32</sup>

Mimo gradišč, ki so dala ime kraju v bližini, je število gradišč, kjer ob njih ni nastal kraj takega naziva, neprimerno večje. V Poljanski in Selški dolini na Gorenjskem, na primer, je sedem gorskih in ledinskih nazivov Gradišče, toda nobenega naseljenega kraja tega imena.<sup>34</sup> Na Notranjskem, med Nanosom in Snežnikom, temu klasičnemu ozemlju slovenskih gradišč, so od Šentpetra do istrskih in hrvaških meja določili arheologi 16 gradišč, toda nikjer se Gradišče ne imenuje noben kraj.<sup>35</sup> Seveda je pa upoštevati, da je marsikateri kraj — kot smo videli — dobil označbo Gradec po kraju, ki je bil po svojem značaju gradišče.

Opazamo tudi, da so obrambni in drugi momenti, ki so vplivali pri nastanku utrjenih postojank predсловenske dobe, bili v kasnejših časih merodajni za nastanek srednjeveških fevdalnih gradov na mestu ali v veliki bližini nekdanjih gradišč. Viri govore tudi o gradiščih, pripravnih za postavitev gradu. Za predсловensko in zgodnjeсловensko gradišče nad Bašljem pod gorenjskim Storžičem pravi listina iz srede 12. stol., da je to hrib, pripraven za grad, na katerem je že nekoč stal kastel.<sup>36</sup> Grazer Kogel med St. Michaelom in St. Donatom na Gosposvetskem polju, kjer so našli antične in zgodnje-krščanske stavbe, je omenjen 1142 kot grič primeren za grad.<sup>37</sup>

Mnogi naših srednjeveških gradov so nastali na mestu ali blizu starih gradišč. Grad Rukenštajn (prvič 1392) na Dolenjskem v bližini gradišča, na katero spominja ime višine Tinger in ime vasi Gradišče.<sup>38</sup> Boštanj in Zagradec

<sup>31</sup> Ljubljansko Gradišče prvič 1277, sept. 17: Purchstal (listina v arhivu Nemškega viteškega reda na Dunaju).

<sup>32</sup> M. Kos, Srednjeveški urbarji za Slovenijo, I, 26, 77.

<sup>33</sup> Rokopisna razprava H. Uršiča o Radovljici.

<sup>34</sup> P. Blaznik, Kolonizacija Selške doline, 14; Kolonizacija Poljanske doline (Glasnik Muz. dr. 1938, 2).

<sup>35</sup> S. Rutar v Letopisu Matice Slov., 1891, 198. W. Schmid, Jahreshefte des Österr. Archäolog. Inst., XXI/XXII, 1922, 278 dalje; 15. Bericht der Röm.—Germ. Kom., 1923—24, 178 dalje, 184 dalje.

<sup>36</sup> Collem castro aptum in quo et quondam fuit castellum (Jaksch, Mon. hist. duc. Carinthiae, III, 524, n. 1377/VIII; Gradivo, IV, 338).

<sup>37</sup> Collem castro aptum (Jaksch, III, 293, n. 749). — Jantsch, Burgen in Kärnten, 368.

<sup>38</sup> Celjske fevdne knjige, kod. Bl. 313, fol. 91 (v Drž. arhivu na Dunaju). — Mitt. des Musealver. f. Krain, XIX, 135.

pri Grosupljem sem že omenil.<sup>37</sup> Ob gradišču pri sv. Marjeti v Žlebeh (severozahodno od Ljubljane) razlikujejo viri grad stari Jeterbenk (Hertenberg), pač antično gradišče, ki se tamkaj nahaja, grad novi Jeterbenk (prvič 1207) in stolp Nebojse (Neboyz).<sup>39</sup> Grad Podsreda (prvič 1213) je nedaleč predslovenskega gradišča na Sveti gori.<sup>40</sup> Nad srednjeveškim gradom Rifnikom (Reichenegg, prvič 1326) je antično znamenito gradišče z najdbami in naselitvijo, ki gre od hallstattske do pozne rimske dobe.<sup>41</sup>

Če je srednjeveški grad propadel, so ruševine in mesto teh ruševin tudi imenovali gradišče. Grad Katzenstein zahodno od Šoštanja, ki se prvič omenja 1243, je bil razdejan, menda 1439, in ne več pozidan; mesto, kjer je stal, je Gradišče.<sup>42</sup> »Stari Jeterbenk«, »Novi Jeterbenk« in stolp Nebojse pri sv. Katarini blizu Ljubljane, kjer je bil sedež srednjeveških vitezov iz rodu Hertenberg, vse tri postojanke so označene že 1343 kot gradišče (alle drew purchstal).<sup>43</sup> Ruševine gradu Anderburg pri Šentjuriju blizu Celja, omenjenega prvič 1247, ki pa okoli 1500 tudi ni več stal, se imenujejo Gradišče.<sup>44</sup> »Wartenberch«, nekdanj grad na severnem pobočju Šmarjetne gore pri Kranju, je okoli 1200 kupil freisinški škof in ga dal razrušiti; kraj se imenuje 1486 le še »stara grajska gora« (vncz auff den alten haussperg zu), danes Staro Gradišče.<sup>45</sup> Višnjevek v Goriških Brdih je 1258 grad, 1471 pa pusto gradišče (ödes purgstal).<sup>46</sup>

Alfons Müllner je trdil, da se srednjeveške ruševine nikdar ne imenujejo gradišče, marveč vedno le stari grad, ruševine rimskih kastelov — po Müllnerju gradišča — pa nikdar stari grad. Gradovi je označba le za srednjeveške fevdalne utrdbe; če so te propadle, jih je narod imenoval stari grad.<sup>47</sup> Müllnerjeve trditve so potrebne poprave. Videli smo, da so tudi ruševine srednjeveških gradov mogle dobiti označbo gradišče, po drugi strani se pa tudi predslovenske utrjene postojanke iz one dobe, ki še nima fevdalnega značaja, imenujejo grad, gradec in podobno. Gradec in grad res da po besedi ne pomenjata to, kar je nekdanj utrjeno bilo in se nahaja v ruševinah, oziroma mesto nekdanje utrjene postojanke; ni torej gradišče, marveč utrjen kraj, ki je dejansko še v rabi in nastanjen. Vendar imamo dovolj primerov, da se tudi že porušene utrjene postojanke, torej dejanska gradišča, imenujejo z nazivom, ki jim je šel pred opustitvijo, torej grad ali gradec.

Krajevni naziv Gradišče kaže zgodovinarju slovenske kolonizacije, da so se naši predniki radi naseljevali v območju predslovenskih gradišč, ne sicer povsod točno na njihovem mestu, pač pa v njihovi bližini in v njihovem

<sup>39</sup> Gradivo, V, 123. — Listini 1339, dec. 20 in 1343, marec 7, v Drž. arhivu na Dunaju.

<sup>40</sup> Gradivo, V, 212. — Saria, Archäolog. Karte, Rogatec, 47.

<sup>41</sup> Saria, Archäolog. Karte, Rogatec, 53 (z ostalo literaturo).

<sup>42</sup> Gradivo, V, 821. — Orožen, Das Bisthum und die Diözese Lavant, V, 407, 408, 410. — Zahn, Ortsnamenbuch, 226.

<sup>43</sup> Listina 1343, marec 7, v Drž. arhivu na Dunaju.

<sup>44</sup> Zahn, Ortsnamenbuch, 10; Urkundenbuch III, 72.

<sup>45</sup> Schumi, Urkundenbuch II, 2 in Gradivo, V, 11 (z napačno lokalizacijo). — Akti o mejnih sporih med Loko in Kranjem (Kreisarchiv v Münchenu, freisinški akti, fasc. 36, 192). — Prim. Pokorn v Dom in Svetu, 1894, 245 in J. Žontar, Zgodovina mesta Kranja, 26, 27.

<sup>46</sup> F. Kos v Jadranskem almanahu za 1923, 21, 25, 46, 47.

<sup>47</sup> Emona, 71, 72.

prostorninskem okolišu. Do koder segajo predсловenska gradišča, do tja gre območje one slovenske kolonizacije, ki jo, tudi po drugih znakih sodeč, moremo označiti kot starejšo. Na jugovzhodnih obronkih Pohorja je segla starejša slovenska kolonizacija do višine pasu, ki ga po vrsti označujejo predсловenska gradišča pri Sv. Kungoti, Koritnem, Tinju in Šmartnu; povsod ob njih in med njimi dokazujejo najdbe iz prazgodovinske in rimske dobe gosto naseljenost tega ozemlja, vse notri do prihoda Slovencev.<sup>48</sup> V Vipavski dolini kaže vrsta gradišč ob južnih robih Trnovske planote in severnih robih Krasa črto, do koder se je razprostrla, prazgodovinski in rimski sledeča, močna slovenska naseljenost (gradišča pri Vipavi in Ajdovščini, Št. Pavel nad Vrtovinom, gradišče pri Renčah, Grad pri Mirnem). Klasična tla predсловenskih gradišč sta Notranjska in Kras. Povsod kjer tu naletimo na gradišča, moremo slediti tudi starejši slovenski naseljenosti, ki je izpolnila kulturna tla prazgodovinske in rimske dobe, katere ena posebnih značilnosti so gradišča. Taka tla so predvsem postojnska kotlina, dolina in območje notranjske Reke, brkinsko ozemlje ter tržaški in goriški Kras. Tomajsko-sežanski okraj kot središče starejše, posebno močne slovenske naseljenosti našega Krasa je obkrožen od venca številnih gradišč, ki posebno lepo ločijo to slovensko naselbinsko območje od onega v širši tržaški okolici in sovpadajo z mejo stare tomajske prafare (gradišča: Štanjel, Gradinje, Gradišče pri Štjaku, Sv. Mihael pri Kozljah, tabor nad Povirjem, tabori in gradišča pri Sežani in Divači in druga). V smeri proti notranji Istri sovpada črta gradišč v območju velike severno-istrske ceste Trst-Reka z mejo tamkajšnje starejše slovenske naseljenosti, navezujoče na stara kulturna tla, ki so ji seveda črtali mejo tudi pogoji prirode tal (Gradišica pri Materiji, Obrov in Gradišče zahodno od Hrušice, Gradišče in Starad pri Podgradu, Gradina pri Šapjanah). Na zapadnem robu Krasa, v smeri proti furlanski ravnini, se priključujejo gradišča, do koder je segla tamošnja slovenska naseljenost, črti utrjenih postojank, ki je med skrajnim severnim zalivom Jadranskega morja in zgornjim Tilmentom postala odločilna za oblikovanje slovenske zapadne meje. Gradišča nad Tržičem (Monfalcone) in okoli Doberdoba je v tej zvezi še posebej omeniti.<sup>49</sup> Že te navedbe kažejo, še bolj bi pa, po mojem mnenju, moglo sistematično arheološko preiskavanje pokazati, da imamo tudi na Slovenskem, podobno kot med severnimi Slovani, obrambne sisteme gradišč in gradcev na mejah narodov in plemen.<sup>50</sup>

Na Dolenjskem, ki je na prazgodovinskih in rimskih gradiščih prav bogato ozemlje, ne segajo ta v predele, ki so bili naseljeni v intenzivnejši meri šele v relativno kasnejši dobi; tako jih predvsem pogrešamo na Kočevskem.

Na Koroškem sledimo območjem starejše slovenske naselitve povsod, kjer so stale in se imenujejo v tej deželi številne utrdbe, danes gradišča prazgodovinskega in rimskega izvora, nastala vse tja do tik pred prihodom

<sup>48</sup> Stegenšek, Konjiška dekanija, 130. — Saria, Antike Inschriften aus Jugoslawien, I, 35; Archäolog. Karte, Rogatec 34 (Koritno), 44 (Modrič), 62 (Šmartin), 64 (Tinje). Ančnikovo gradišče pri Jurišni vasi je srednjeveško (Saria, Rogatec, 32).

<sup>49</sup> M. Kos v Razpravah Znanstvenega društva, V/VI, 1930, 360, 361.

<sup>50</sup> O obrambnih sistemih gradišč na mejah: Niederle, Slov. starožitnosti, oddíl I, III, 249; oddíl kulturní, III/2, 612; Rukovět', 108.

Slovencev. Obrobje Podjune, gričevje in hribovit svet v širokem okolišu Gosposvetskega in Celovškega polja, ozemlje ob spodnji in srednji Krki, ob Glini in v Rožu — povsod tam, kjer je bila slovenska naseljenost najgostejša, povsod v teh predelih sledimo številnim gradiščem. Na Zgornjem Koroškem kažejo močnejšo slovensko naselitev vse glavne doline. Gradišča najdemo le v njih in njihovem obrobju, torej dolinah rek Drave, Zilje, Möll in Lieser. Labodska dolina, doline zgornje Krke, Krčice, Vimice, Motnice ter Lessachtal, ki so jih Slovenci le slabo naselili, so skoraj brez gradišč, ali se pa dajo v njih komaj domnevati.<sup>51</sup>

Iz naših izvajanj moremo zaključiti sledeče:

1. Gradišče in Gradec ste glavni označbi, ki so jih Slovenci uporabljali pri poimenovanju utrjenih krajev v prvih stoletjih po prihodu v novo domovino. Vse druge so manj številne (Ograd, Ograda, Ostrog, Obrov, Tinje, Frtica). — 2. Gradišče (bolj poredko tudi Gradež, Gradina, Gradno, Gradinje, nem. purchstal, lat. castellum, castrum) pomenja prvenstveno kraj, kjer je bil nekdanj gradec ali grad. Predvsem velja ta označba za mesta utrjenih postojank izza pred-slovenske dobe. Kasneje, toda bolj poredkoma, so pa Slovenci imenovali gradišče tudi porušene gradove srednjeveškega nastanka. — 3. Ob-ljudenost oziroma vsaj začasna nastanjenost pred-slovenskega gradišča tudi v slovenski dobi se da arheološko dokazati le za majhno število utrjenih postojank te vrste. — 4. Več pove za uporabo ali nastanjenost pred-slovenskih gradišč ali njihovega okoliša tudi v slovenski dobi krajevna označba Gradec (civitas, urbs, castrum, munimen), ki pomenja prvenstveno utrjeno postojanko staroslovenske dobe. Številni taki gradci nastanejo na mestu, v bližini in ob pred-slovenskih gradiščih. Kjer številna gradišča, tam tudi pogosti gradci. — 5. Marsikateri Gradec poimenovani kraj je dejansko prav za prav gradišče. — 6. Vasi imenovane Gradišče so navadno majhne, se omenjajo v virih sorazmerno kasno in so nastale v bližini, ob, za, pod... starimi gradišči. — 7. Tudi nekatera mesta so nastala ob gradiščih (dejanskih in vaseh tega imena): Ljubljana, Brežice, Radovljica. — 8. Mimo gradišč, ki so dala nastanjenemu kraju ime, je število takih, kjer v bližini ni nastal naseljen kraj tega imena, neprimerno večje. — 9. Tudi nekateri gradovi fevdalne dobe (grad, burg) nastanejo na mestu ali v bližini pred-slovenskih gradišč. — 10. Zaključki glede kolonizacije: Slovenci so se sprva radi naseljevali v območju in prostorninskem okolišu pred-slovenskih gradišč. Do koder segajo območja gradišč, do tja se je razprostrla tudi slovenska kolonizacija starejše dobe (primeri: Pohorje, Kras, severna Istra). Kjer gradišč ni, tja se tudi Slovenci v prvih časih niso naseljevali.

<sup>51</sup> Primerjati je moja izvajanja na različnih mestih razprave Slovenska naselitev na Koroškem (Geogr. Vestnik, VIII, 1932) in zemljevid ter izvajanja Jantscheva v že citirani razpravi (glej op. 11) Die spätantiken und langobardischen Burgen in Kärnten. — Jantsch je opravil koristno delo ker je o posameznih utrdbah in gradiščih Koroške zbral dosedanje, na mnogih mestih raztresene, podatke, zmanjšal pa močno vrednost svojega spisa, ker je vanj vse preveč lahkoverno prevzel razne nevzdržne teze o vlogi poznoantičnih utrdb na Koroškem, posebno vlogi, ki so jo pri tem baje imeli Langobardi. Ali bo držal sistem, v katerega hoče Jantsch vključiti antične koroške utrdbе in ali je vse, kar smatra avtor za tako, tudi res poznoantično, bo morala presoditi strokovna arheološka znanost.

COBISS 3002480

NARODNA IN UNIVERZITETNA  
KNJIŽNICA



00000427416

