

## S SEJ IZVRŠNEGA SVETA

PROMETNA INFRASTRUKTURA  
V LJUBLJANI DO LETA 2000

### Najprej ceste, potem hiše?

Izvršni svet je obrvnal program izgradnje prometne infrastrukture v Ljubljani za obdobje od leta 1986 do leta 2000 in sicer kot izhodiščno gradivo za pripravo dokumentov Ljubljana 2000. Poudaril je, da je predvideni razvoj na južnem delu Ljubljane v nasprotju z razvojem na severu.

Promet, je menil izvršni svet, mora biti funkcija ostalega razvoja. Pomemben je sicer napredek sestavljalcev, da so upoštevali kompletno infrastrukturo, vendar pa so vse premalo nakazali funkcijo te prometne infrastrukture za odpravljanje vsega ostalega gospodarstva in življenja našlo.

Samoupravna interesna skupnost za gradnjo cest Ljubljana, ki je sestavljalca omenjenega gradiva je dala pri cestnih povezavah prevelik poudarek mestnemu območju, saj je veliko cest potrebnih rekonstrukcije tudi na izvenmestnih območjih. Gradivo tudi ne upošteva smernic razvoja južnega območja, zato je izvršni svet sestavljalca tega gradiva predlagal, naj razmisli še o ostalih povezavah in nakaže določene nove usmeritve.

Skratka, kljub temu, da je gradivo dokaj dobro, ima še vrsto pomanjkljivosti. Vse premalo je namreč upoštevana dnevna migracija delovnih ljudi, gradivo ne temelji na bodočem urbanističnem razvoju (saj ga urbanisti še niso dorekli) mesta in okolice, dobro je obdelano ožje mestno središče, medtem ko so za okolico Ljubljane stvari še sila nedorečene ob tem, da se ponekod že oddaljuje od namena. Namreč, govorimo že o povezavi na primer Ljubljana-Kranj, kar v to gradivo nikakor ne sodi.

STANJE IN MOŽNOSTI  
RAZVOJA KMETIJSTVA

### Pospeševanje kmetijske produkcije

Kmetijstvo je v srednjeročnih planskih dokumentih opredeljeno kot dejavnost posebnega družbenega pomena in kot dejavnost, v kateri je potrebno povečati tržno proizvodnjo za 3,5 odstotke.

V Samoupravnem skladu za intervencije v kmetijstvu zbiramo prispevek iz osebnih dohodkov delavcev po stopnji 0,4 od leta 1982, letos smo stopnjo povečali povečali na 0,6. Zbrana sredstva se uporabljajo za pospeševanje kmetijstva, s čimer prebivalcem Ljubljane zagotavljamo boljše preskrbo z mesom, mlekom in drugimi osnovnimi živili. Rezultati interventnega sklada se že kažejo v povečani tržni proizvodnji.

1979 je bil v naši občini sklenjen samoupravni sporazum o ustanovitvi interesne skupnosti za razvoj kmetijstva v občini. K temu sporazumu je pristopilo 19 OZD iz kmetijstva, gozdarstva in lesne predelave. V srednjeročnem obdobju je bilo za pospeševanje kmetijstva v občini iz tega sklada financirano 17.286.164 dinarjev.

#### Živinoreja je prevladujoča panoga

Glede na to, da je večji del kmetijske zemlje v občini na barju in v hribovitem svetu, daje ta naravna danost tudi usmeritev kmetijske proizvodnje. Prireja mesa, mleka in plemenske živine s težiščem na doma pridelani krmi bodo tudi vnaprej osnovne proizvodne smeri.

Nosilci razvoja so združeni kmetje v kmetijskih zadrugah in pospeševalna služba v njih, KIT Ljubljanske mlekarne TOZD Posestva in Kmetijsko zemljiška skupnost.

V celotni površini občine je 45 odstotkov kmetijskih, 50 odstotkov gozdnih in 5 odstotkov urbanih in nerodovitnih zemljišč. Zasebni sektor obdeluje 20.727 hektarov, kar je 91 odstotkov obdelovalnih površin v občini. Kmetijska proizvodnja je na 5.658 hektarih njiv, 613 hektarih sadovnjakov, 16.411 hektarih travnikov in 2.062 hektarih pašnikov.

Zaradi manjšega interesa za kmetovanje v preteklem obdobju, majhnih kmetij in razdrobljenosti parcel se je mnogo naslednikov kmetije zaposlilo. Tako je na območju naše občine ostalo le malo čistih kmetij, kjer ni zaposlen noben član družine.

Kmetijsko zemljiška skupnost si skupaj s kmetijskimi zadrugami in inšpekcijsko službo prizadeva, da so za kmetijsko rabo primerna zemljišča obdelana. Ugotovljeno je, da na območju Polhograjskih Dolomitov in Ljubljanskega barja praktično ni neobdelanih kmetijskih zemljišč, razen prestrih in premokrih, ki pa jih seveda ne moremo smatrati za primerna kmetijska zemljišča. Slabše je stanje na področju Velikih Lašč, kjer je poleg ostarelosti prebivalstva in izseljevanja velik problem praznina divjad, ki preprečuje setev na njivah, ki jih je zato prekrila trava. Po oceni je na našem območju slabo obdelanih 20 hektarov njiv, 100 hektarov travnikov in 230 hektarov pašnikov, kar je veliko manj kot na primer leta 1982.

#### Melioracije predvsem na barju

Barje je proizvodno premalo izkoriščen potencial, predpogoj za njegovo kultiviranje so hidromelioracije. V kolikor ne bo prišlo do uresničevanja celotne ureditve vodnega sistema, bodo izvedene delne hidromelioracije barja. Zaenkrat se izvajajo melioracije v Horjulu na 300 hektarih zemljišč, pripravljajo pa se na 317 hektarih v k. o. Dobravica in delu k. o. Pijava Gorica.

Program hidromelioracij obsega odvodnjavanje mokrih zemljišč predvsem na barju, pa tudi druga območja občine. V programe bo potrebno vključiti fazne melioracije. V letu 1986 naj bi bile izvedene melioracije na 530 hektarih in sicer na območju med Resnikom in staro cesto Škofljica-Pijava Gorica, na posestvih Gmajnice, na Rašici in Stopah. Leta 1987 naj bi hidromelioracije izvedli na 500 hek-

tarih na območju med Bevško-Loškim kanalom in cesto Notranje Gorice-Podpeč, na posestvu Brest in v Tomažinih, leta 1988 pa na 240 hektarih in sicer na Brezovici, v Marinčkah, Logarjih in Kaplanovem. 1989 pa so hidromelioracije predvidene na 350 hektarih na območju med Proško in Izčo in v Dolščakah na Robu. V dolgoročni program hidromelioracij v letih 1990-2000 je predlaganih 810 hektarov kmetijskih zemljišč.

#### Vlaganje v proizvodnjo pri kmetih

Pri kreditiranju kmetov preko kmetijskih zadrug sodelujejo Ljubljanska banka-Gospodarska banka, Kmetijsko živinorejska razvojna skupnost in Hranilno kreditne službe kmetijskih zadrug. Iz teh sredstev se kreditirajo združeni kmetje za investicijske kredite (gradnje in adaptacije hlevov, silosov, nabava plemenske živine in kmetijskih strojev) in kratkoročne kredite.

Investicijski krediti združenim kmetom na območju KZ Ljubljana TZO Vič so za adaptacijo gospodarskih objektov in izgradnjo novih, za nabavo kmetijske mehanizacije in plemenskih kobil znašali v letih 1981-83 54.701.500 dinarjev.

Sredstva so bila vložena v izgradnjo petih silosov v hribovitem in devetih silosov v nižinskem svetu. Adaptiranih je bilo 80, novozgrajenih pa 12 hlevov v hribovitem območju ter 48 novozgrajenih in 110 adaptiranih v nižinskem območju. S tem se je povečalo število stojišč v hlevih za 505. Kreditiranih je 100 kmetijskih strojev. Formiranih je pet strojnih skupnosti. Tržna proizvodnja mleka se je v tem času povečala za 10.910 hektolitrov, mesa pa za 201 tona.

Na območju Kmetijske zadruge Velike Lašče pa je bilo zgrajenih 25 novih hlevov, s čimer se je število stojišč povečalo za 305. Zgrajenih je bilo 37 koritastih in stolpnih silosov, nabavljenih pa 122 kmetijskih strojev. Formiranih je šest strojnih skupnosti. Investiranje je povečalo odkup mleka za 600 litrov in mesa za 16 ton.

### O grozeči epidemiji ošpic

V letošnjem letu je do 8. septembra v naši občini zbolelo za ošpicami skupno 147 otrok. Po mnenju Zavoda za socialno medicino in higieno je šlo za »grozečo epidemijo«, ki se je pojavila na področju krajevne skupnosti Rakova jelša.

Zanimivi so podatki o številu obolelih otrok v vrtcih, saj dejstva govorijo, da od vseh obolelih otrok 47 otrok živi v Rakovi jelši.

Največ otrok je zbolelo v mesecu juliju, zbolevali pa so predvsem necepljeni otroci.

Dejstvo je, da mora biti precepljenost vsaj 95-odstotna, da je cepljenje tudi uspešno. V naši občini pa smo dosegli le 68-odstotno precepljenost. Vzroki za slabo precepljenost so predvsem specifičnost terena, ki se odraža v slabih socialno-higienskih razmerah, značilnih za Rakovo jelšo, Cesto dveh cesarjev, Cesto na Loko in Podvozno pot. Drugi vzrok je izredna neosveščenost staršev, ki se vabilom za cepljenje ne odzivajo, slaba evidenca podnajemnikov in njihovih otrok.

Preventivni ukrepi, ki jih je izvajalo osnovno zdravstveno varstvo, so bili takojšnji in pravilni. Zadnji primer ošpic je bil zabeležen 8. septembra, zato lahko smatramo, da je grozeča epidemija ponehala, s tem pa so prenehali tudi z dopolnilnim cepljenjem.

Problem pa še vedno ostaja. Namreč, iz okolja, iz katerega beležimo prvi primer te bolezni, je izšla že ena epidemija, spričo stanja, kakršno je, pa lahko pričakujemo še nove bolezni. Problem je torej treba reševati preventivno, s preprečevanjem črnih gradenj, ureditvijo komunalnega vprašanja, podnajemniških odnosov, z aktiviranjem prijavnno-odjavne službe in predvsem z osveščanjem ljudi, da se bodo zavedali posledic neresnega odnosa do obveznega cepljenja, do pozivov zdravstvenih organizacij, do higiene. Le tako bomo namreč lahko preprečili izbruh nove, morda celo epidemije bolezni s težjimi posledicami.

#### Pomoč prizadetim na Kopaoniku

S sklepom izvršnega sveta skupščine občine smo ljudem, prizadetim zaradi potresa na Kopaoniku, namenili deset milijonov dinarjev kot delček pomoči, ki so jo še kako potrebni.

LEKARNA NA RAKOVNIKU

### Potreba in nujnost

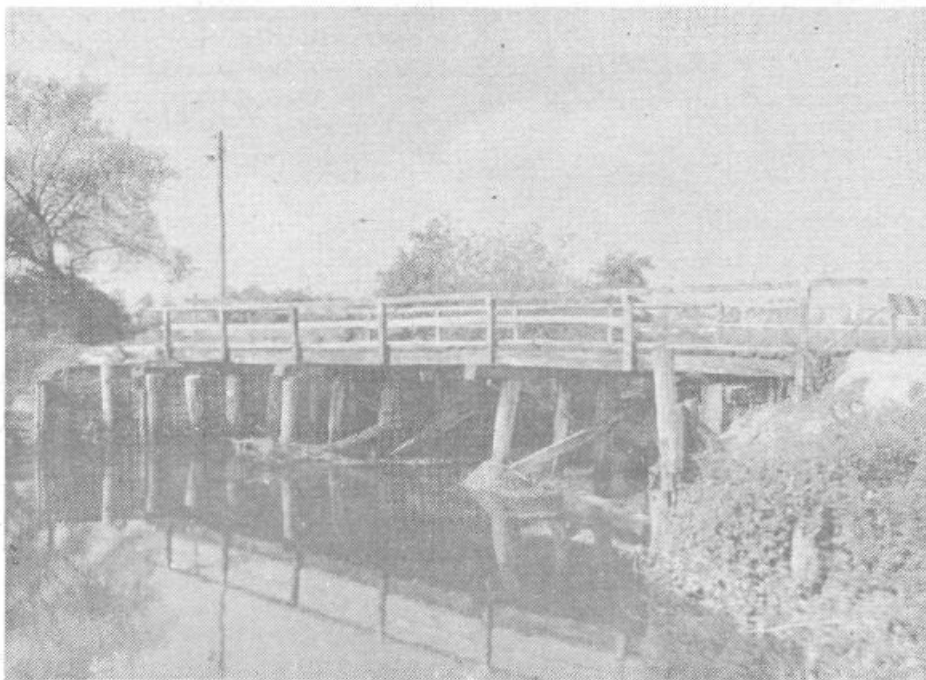
V coni RS-3 v poslovno trgovskem centru na Rakovniku so razpoložljivi ustreznimi prostori za lekarno. Ugotovljeno je namreč, da je lekarna na tem področju nujno potrebna. Izredno velik je tudi interes v krajevnih skupnostih, ki mejijo na Rudnik. V naši občini je namreč samo ena lekarna, ki pa je predaleč za krajane ob Dolenjski cesti.

Zaradi spremenjenih pogojev gospodarjenja v letu 1983 je nastalo vprašanje zagotovitve finančnih sredstev za nakup razpoložljivih prostorov v izmeri 200 kvadratnih metrov.

Sredstva naj bi zagotovila Mestna zdravstvena skupnost, kdaj in koliko, pa bo znano v začetku meseca novembra. Ureditve lekarn na Rakovniku je vključena v občinske planske dokumente, ker pa se na osnovi samoupravnega sporazuma o enotni prispevni stopnji medsebojno prelivajo sredstva za potrebe zdravstvenega varstva, se je treba na Mestni zdravstveni skupnosti dogovoriti za sredstva za nakup omenjenih prostorov.

Res pa je, je poudaril občinski izvršni svet, da bi morala biti prizadevanja Lekarne Ljubljana za odprtje lekarn na Rakovniku le nekoliko intenzivnejša, kot so doslej.

NINA ČOŽ



Most čez Iščo na Peruzzijski čaka na popravilo