

KRALJEVINA JUGOSLAVIJA

UPRAVA ZA ZAŠTITU



INDUSTRIJSKE SVOJINE

KLASA 77 a (4)

IZDAN 1 DECEMBRA 1936.

PATENTNI SPIS BR. 12677

Avia akciovna společnost pro prumysl letecky, Letnany, Č. S. R.

Vodilja za zatezne poluge.

Prijava od 21 juna 1935.

Važi od 1 februara 1936.

Traženo pravo prvenstva od 23 juna 1934 (Č. S. R.)

Predmet ovog pronalaska jeste novo izvodenje vodica za zatezne poluge naročito za takve, koje treba da prenose kako sile zatezanja tako i sile pritiska. Naročito kod izvodenja aviona je potrebno da se vodice poluga za stavljanje u dejstvo, koje od pilotskog mesta vode ka različitim organima za upravljanje, tako rasporede, da što je moguće više bude smanjeno ne samo trenje u vodicama zateznih poluga već i da bude omogućeno i isključenje štetnog slobodnog kretanja u ovim vodicama upravno na osu zatezne poluge jer takvo kretanje ima za posledicu potrese u mehanizmu za stavljanje u dejstvo i brzo kvarenje vodica.

Vodica jedne takve zatezne poluge po ovom pronalasku sastoji se uglavnom iz jedne čaure, kroz koju prolazi zatezna poluga, pri čemu je slobodno kretanje između zatezne poluge i vodiljne čaure upravno na podužnu osu zatezne poluge isključeno telima za valjanje, kao n. pr. loptama ili valjcima i t. sl., koja su umeštena između zatezne poluge i kutije.

Jedan primer izvodenja po pronalasku pokazan je na priloženom nacrtu. Sl. 1 pokazuje podužni presek kroz vodicu, a sl. 2 pokazuje odgovarajući izgled u pravcu ose zatezne poluge.

Zatezna poluga 1, koja je na vodiljnom mestu n. pr. snabdevena čaurom 2, prolazi kroz kutiju 3 koja je nošena kak-

vom konsolom. Između čaure 2 zatezne poluge i vodiljne čaure 3 umeštene su lopte 5, koje su n. pr. vodene u pomoćnoj kutiji 6, koja je snabdevena podesno raspoređenim otvorima za jedno takvo smeštanje lopti, da bi ove bile naizmenično pomereni raspodeljene. Na oba kraja vodiljne čaure mogu radi sprečavanja ispadanja pomoćnih kutija sa loptama biti postavljeni oslonci n. pr. u vidu elastičnih uzengija 7, koje upadaju u odgovarajuće otvore u vodiljnoj kutiji ili t. sl. Konsola 4 može biti utvrđena na podesnom mestu na kosturu tela vazdušnog vozila n. pr. na kakvom nosaču 8, kao što je to pokazano u slikama.

Predstavljeni primer izvodenja po pronalasku može svakako u detaljima biti različito menjan. Tako n. pr. mogu lopte biti zamenjene drugim telima za valjanje, kao valjcima ili t. sl. Rešenje po pronalasku može n. pr. biti primenjeno i za četvorouglaste profile zateznih poluga.

Patentni zahtevi:

1.) Vodica za zatezne poluge, naročito kod mehanizama za stavljanje u dejstvo u vazdušnim vozilima, naznačena time, što se sastoji iz jedne čaure (3), kroz koju prolazi zatezna poluga (1), pri čemu

se slobodno kretanje između zatezne poluge i vodiljne čaure upravno na pomožnu osu zatezne poluge isključuje pomoću tela (5) za valjanje (lopti ili valjaka ili t. sl.), koja su umeštena između zatezne poluge (1) i čaure (3).

2.) Vodica za zatezne poluge po zahtevu 1, naznačena time, što su tela (5) za

valjanje vodena jednom pomoćnom kutijom, (6), koja se nalazi u međuprostoru između vodiljne čaure (3) i zatezne poluge.

3.) Vodica za zatezne poluge po zahtevu 1, naznačena time, što su tela (5) za valjanje naizmenično pomereno postavljena u pomoćnoj kutiji (6).

PATENTNI SPIS BR. 12677

AVIS NACIOVALA SPOLEČNOSTI PRO PRUMYSYL IZESTKY, Č. S. R.

Vodilja za zatezne poluge

Vaň od 1 februara 1936

Prijava od 21 juna 1935

Tatano prava prevlasti od 23 juna 1934 (Č. S. R.)

Van kosodolom izmendi čaure i zatezne poluge vodiljne čaure i umeštena su tela (5) koja su na osi zatezne poluge isključuju pomoću tela (5) za valjanje (lopti ili valjaka ili t. sl.), koja su umeštena između zatezne poluge (1) i čaure (3).

2.) Vodica za zatezne poluge po zahtevu 1, naznačena time, što su tela (5) za valjanje vodena jednom pomoćnom kutijom, (6), koja se nalazi u međuprostoru između vodiljne čaure (3) i zatezne poluge.

Patentni zahtevi:

1.) Vodica za zatezne poluge po zahtevu 1, naznačena time, što su tela (5) za valjanje naizmenično pomereno postavljena u pomoćnoj kutiji (6).

1.) Vodica za zatezne poluge po zahtevu 1, naznačena time, što su tela (5) za valjanje vodena jednom pomoćnom kutijom, (6), koja se nalazi u međuprostoru između vodiljne čaure (3) i zatezne poluge.

2.) Vodica za zatezne poluge po zahtevu 1, naznačena time, što su tela (5) za valjanje naizmenično pomereno postavljena u pomoćnoj kutiji (6).

3.) Vodica za zatezne poluge po zahtevu 1, naznačena time, što su tela (5) za valjanje naizmenično pomereno postavljena u pomoćnoj kutiji (6).

4.) Vodica za zatezne poluge po zahtevu 1, naznačena time, što su tela (5) za valjanje naizmenično pomereno postavljena u pomoćnoj kutiji (6).

Fig. 1

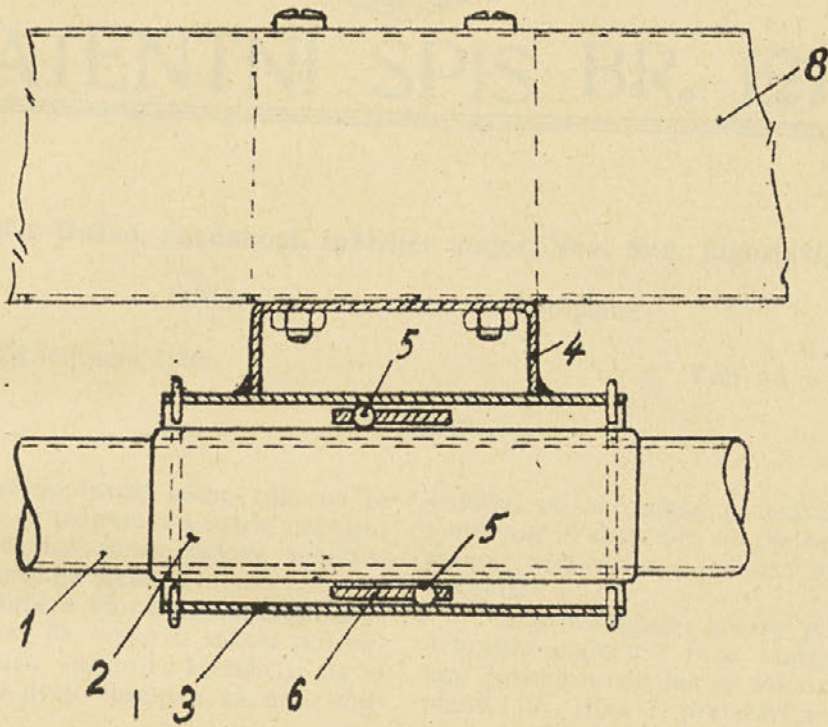


Fig. 2

