

# ZAKAJ REFERENDUM ZA SAMOPRISPEVEK?

Članom kolektiva smo že v izredni številki Emajlirca, ki je izšla samo za obrat Celje, v krajšem sestavku povedali zakaj je potreben samoprispevek za šolstvo in otroško varstvo. Poleg tega so o tem razpravljali vsi sveti delovnih enot, delavski svet, družbenopolitične organizacije, razdeljenega pa je bilo mnogo informativnega materiala.

Kljub temu smo se odločili, da naše člane delovne skupnosti seznanimo še podrobneje o vsem kar se tiče samoprispevka za otroško varstvo in šolstvo.

dih. Varstvenih zavodov pa kot vemo, je vendarle premalo.

V občini Celje delujejo trije vzgojno varstveni zavodi, ki pa ne zadoščajo za vedno bolj naraščajoče potrebe. V pionirskem domu in v osnovnih šolah so sicer oddelki za podaljšanje bivanja učencev, vendar tudi to ne zadošča.

V šolah je organizirana šolska malica tako, da jo prejema 6.771 otrok ali 94,3%, kosilo pa prejema 16,3% šolarjev.

Organizirani so tudi sistematični pregledi otrok in je bilo na ta

V občini je bilo v povojnih letih zgrajenih šest novih šol, obnovljenih in razširjenih pa sedem.

Pred vojno je bila v Celju od srednjih šol le gimnazija, poklicna trgovska šola in meščanska šola. Po vojni se je v tem pogledu mnogo spremenilo glede na vedno večje potrebe po strokovnih kadrih.

## Sedanje stanje

Čeprav je bilo že mnogo storjenega, pa sedanje stanje ne zadovoljuje niti najnujnejše potrebe. Stanje je med ostalim zaskrbljujoče zlasti kar se tiče predšolskih otrok. Teh je 3.921. Od teh pa 2.619 ali 66,6%, katerih matere so zaposlene. Tako ostaja veliko število otrok brez varstva. Prav tako je z otroki, ki že obiskujejo osnovno šolo.

Večina šol dela v dveh ali več izmenah, kar ima za posledico slabši učni uspeh.

Kritično je stanje tudi v srednjem šolstvu, ki nam je nujno potrebno, saj nam kažejo podatki, da je kadrovska struktura celjskega gospodarstva izredno slaba. Okrog 46% zaposlenih delavcev je nekvalificiranih ali polkvalificiranih in le 1,1% z višješolsko izobrazbo ter 1,4% z visokošolsko izobrazbo, kar je mnogo pod republiškim povprečjem.

Zaradi takega stanja je nujno potrebno poskrbeti za organizirano dnevno varstvo zlasti tistih predšolskih otrok, katerih starši so zaposleni. Če pa bi hoteli to storiti, bi morali podvojiti vse dosedanje zmogljivosti, kar pa je nemogoče. Lahko pa storimo to, da bo do leta 1976 zajetih 45% predšolskih otrok v vzgojno varstvene ustanove.

V vseh osnovnih šolah je nujno zagotoviti normalne pogoje dela tako, da se prostor teh razširi z graditvijo novih in razširitvijo že obstoječih šol.

Vsi ti zelo na kratko povedani cilji nikakor niso pretirani in jih je treba brezpogojno uresničiti.

## KAJ MORAMO STORITI?

Zgraditi moramo čimprej štiri nove vzgojno varstvene ustanove in to: na Hudinji, na Otoku, v Štorah in na Ostrožnem.

Zgraditi nove šole na Otoku in na Lavi ter razširiti šole v Vojniku, na Polulah in zgraditi novo šolsko telovadnico na osnovni šoli v Dobrni.

Ce bomo to storili se nam bo stanje mnogo izboljšalo, sicer pa to moramo storiti, zaradi lepše bodočnosti naših najmlajših, ki jih ne smemo prikrajšati za pravilno in uspešno vzgojo.

(Nadaljevanje na 3. strani)



## GLASILO DELOVNE SKUPNOSTI EMO CELJE

Kaj je bilo storjenega do sedaj?

Zlasti žene matere, ki so zaposlene, so v vsej povojni dobi občutile pomanjkanje dobro organiziranega otroškega varstva. Za to pa kot je znano, so nam vedno primanjkovala denarna sredstva. Kljub velikim težavam pa je dosedanje otroško varstvo le nekoliko napredovalo, če lahko to sodimo po statističnih podatkih, ki so nam na razpolago.

Leta 1963 je bilo v Celju v vzgojno varstvenih ustanovah 580 predšolskih otrok, do leta 1971 pa je to število naraslo do 1.176 predšolskih otrok, ki so imeli oskrbo v varstvenih zavo-

način pregledanih 90% otrok do tretjega leta starosti.

Zaradi velikih potreb je bil zgrajen varstveni zavod »ZARJA« na Dolgem polju in pionirski dom »Cvetke Jerinove«.

Po osvoboditvi je bilo osnovno šolstvo v celjski občini v izredno slabem položaju. Nekatere šole so bile zgrajene še v prejšnjem stoletju in pred prvo svetovno vojno. Le ena je bila zgrajena med prvo in drugo svetovno vojno.

Zaradi takega stanja je bilo nujno graditi nove šole, kajti prebivalstvo občine in mesta se je iz dneva v dan večalo.

# NAŠ PROIZVODNI NAČRT ZA LETO 1972

Ni lahko v sedanjem času načrtovati našo bodočo gospodarsko dejavnost, kljub temu pa smo za leto 1972 sestavili dokaj stvaren družbeni plan, ki ga je pred kratkim dvakrat zaporedoma obravnaval poslovni odbor nato pa še delavski svet.

O letošnjem družbenem planu so začele med posameznimi sektorji razprave že v mesecu oktobru, ko so se začele priprave. Na ta način je bil sestavljen osnutek družbenega plana kot rezultat dela in medsebojnega sodelovanja vseh sektorjev in obratov.

Predsednik delavskega sveta je pred predložitvijo plana v potrditev delavskemu svetu, sklical vse predsednike svetov delovnih enot in jim naročil, naj sveti delovnih enot obravnavajo družbeni plan na svojih sejah.

Glavni direktor je sredi januarja sklical ves vodilni kader od direktorjev sektorjev do skupinovodij in jim podrobno razložil bisvto družbenega plana za letošnje leto. Tudi v vodstvih družbenopolitičnih organizacij so razpravljali o družbenem planu.

Mi bomo v tem sestavku skušali vse elemente družbenega plana za leto 1972 čimbolj preprosto in razumljivo razložiti našim bralcem.

Že od začetka naj povemo, da nam je devalvacija dinarja v letošnjem letu pogoltnila okrog eno milijardo in tristo milijonov starih dinarjev da nam bo zaradi tega ob zaključnem računu za lansko leto ostalo bore malo ali celo nič za naše sklade.

## PROIZVODNI PLAN PO KOLIČINI IN VREDNOSTI

Proizvodni plan za leto 1972 je zasnovan na potrebah prodaje izdelkov in uslug, usklajen s proizvodnimi kapacitetami od strani sektorja tehnične priprave.

Če primerjamo oceno izvršitve količinske proizvodnje v letu 1971 31.900 ton z doseženo proizvodnjo v letu 1970 z 32.600 ton vidimo, da bo proizvodnja v tem letu za 2% manjša od lanskoletne. Vzrokov za nedoseganje plana proizvodnje v tem letu je več:

— v surovinskem obratu ni bila montirana stiskalnica, zaradi česar je izpad proizvodnje posode;

— v pocinkovalnici so vse leto nastopale težave z dobavo cinka in tudi delovne sile je primanjkovalo;

— v obratu radiatorjev ni stekla nova proizvodnja EMOTERM radiatorjev in panelnih radiatorjev;

— v obratu odpreskov so težave z materialom ter varilci;

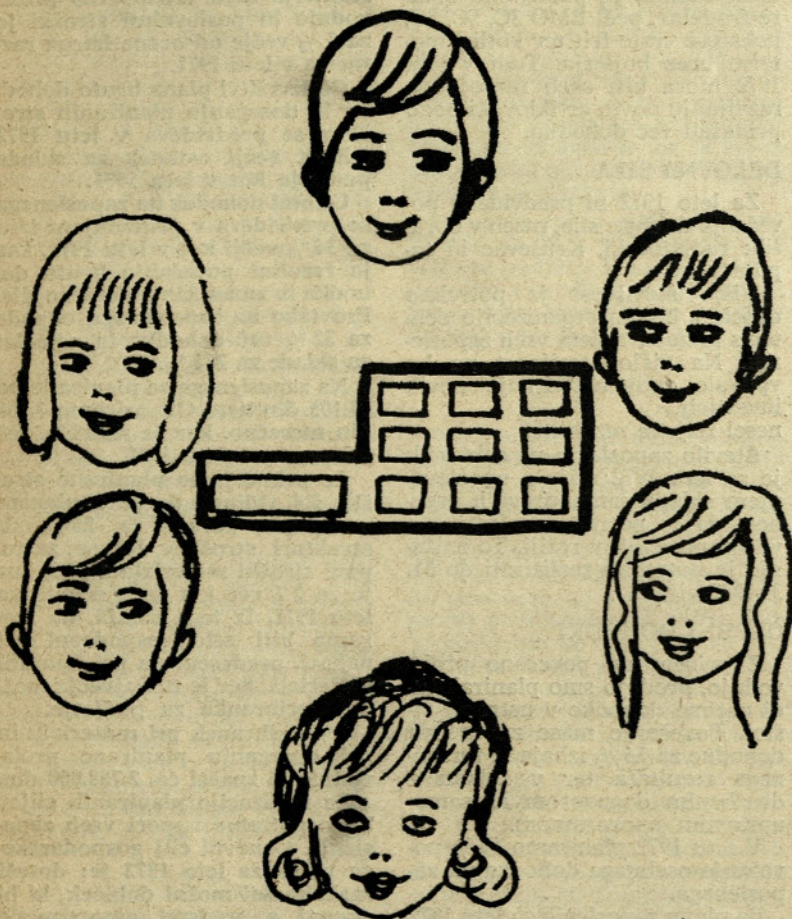
— v obratu Kruševac neredna dobava surovcev;

— v obratu TOBI na eni strani pomanjkanje materiala (litine) na drugi strani pa skršene planske potrebe zaradi prodaje (EMO-6).

Iz vseh naštetih vzrokov sledi, da je potrebno za realizacijo plana proizvodnje v letu 1972:

1. Skrbeti, da ne bo nepredvidenih zastojev in prekinitev ter da bo stekla proizvodnja novih artiklov kot je s planom določeno.

(Nadaljevanje na 2. strani)



V nedeljo, 6. februarja glasujmo za njihovo lepšo bodočnost — za samoprispevek!



# UKREPI VODSTVA PODJETJA

Po tem ko je delavski svet sprejel družbeni plan za leto 1972 in odgovarjajoče sklepe, ki zadolžujejo ne le vodstvo podjetja, temveč vsakega zaposlenega, da opravi svoje delo na delovnem mestu v redu in da izkoristi delovni čas tako, da so vidni rezultati dela, je glavni direktor v skladu s sklepi delavskega sveta izdal nekatere ukrepe, ki so nujni, da se izvrši vse tisto, kar je predvideno. V tem sestavku objavljamo najvažnejše ukrepe.

— 0 —

Zaradi zadnje devalvacije je podjetje EMO po grobi oceni izgubilo 13.000.000 N-din na dohodku glede na to, da je znatno več uvoza kot izvoza. To pomeni, da bo v letu 1972 poslovalo pod izredno težkimi pogoji. Vse to narakuje dolžnost, da vsi sektorji in službe uvedejo do maksimalne možne meje ostrejšje postopke pri delu ter tako zmanjšajo materialne in ostale stroške.

Da bi vodstvo podjetja dobilo čimboljši vpogled v delo nekaterih služb imenuje KS v ta namen komisijo, ki bo pregledala materialno poslovanje predvsem z nalogo, da se problemi preučijo ter skupno dogovorijo, kaj je v prihodnje treba storiti, da bi se tako materialni kot ostali stroški znižali ter obdržala potrebna akumulativnost.

To delo opravi komisija v naslednjem sestavu:

1. Drago Mravljak
2. Nikola Sel
3. Stojan Predič

Naloga komisije je, da pregleda vse direktne in indirektno materialne stroške, ki so potrebni za proizvodnjo, tj. konto 400 v celoti. Za direktne materialne stroške mora komisija predvsem napraviti analizo cen, pregledati možnost zamenjave s cenejšimi materiali in podobno.

Za indirektno stroške pa se prepove vsaka nabava po dosedanjem načinu dela, ampak je ta možna le tedaj, če jo komisija odobri. Komisija mora svoje delo opravljati ažurno in rešiti vsak primer v 24 urah, da ne bo nobenega zastoja v proizvodnji zaradi funkcije te komisije.

Posebno skrb je treba posvetiti analizi cen in sicer povsod tam, kjer je možno material nabavljati direktno od proizvajalca in ne preko trgovine, ki povišuje ceno celo več kot za 7%.

Treba je izdelati analizo odprodaje ipd.

Komisija mora o svojem delu sprti seznanjati vodstvo podjetja o vseh problemih, predvsem zato, da bi skupno ukrepali v cilju izboljšanja obstoječe situacije. Poročilo dostavlja enkrat mesečno. Delo komisije se odvija med rednim delovnim časom in se s tem člani komisije razbremenjujejo vseh ostalih dolžnosti. Delo komisije se prekine, ko bodo v glavnem opravljene vse naloge, za katere je bila imenovana.

— 0 —

Kot je že omenjeno se podjetje nahaja zaradi ponovne devalvacije na meji rentabilnosti. Zato je nujno potrebno, da se imenuje

določena komisija, ki bo pregledala vse izdelke in storitve glede pokritja v realizaciji. Ona mora na osnovi analiz ugotoviti, kateri izdelki in storitve so v podjetju še rentabilne, da se proizvajajo, odnosno kaj bi bilo potrebno taksaj opustiti ali pa ukreniti tako, da bo izdelava le-teh postala rentabilnejša. Tu pride v poštev tudi takojšnja skržitev določenega asortimana, rekonstrukcija artiklov, uvedba novih izdelkov ipd. Vsi predlogi morajo biti kratki, jasni in z možnostjo uvedbe v najkrajšem času.

Vodja komisije je tov. Jože Turnšek, člana pa sta Janko Kač in Vlado Pezelj.

Komisija mora stalno seznanjati vodstvo podjetja s problematiko, dočim enkrat mesečno daje poročilo s predlogi.

Delo komisije mora biti v celoti zaključeno 31. 3. 1972.

— 0 —

Naše podjetje ima v teku leta najrazličnejše odpadne materiale — obrezline, ki se več ali manj že sedaj koristno uporabljajo v določene proizvodne namene. Ne glede na to vodstvo podjetja smatra, da bi bilo treba obstoječe stanje še enkrat detajlno pregledati v tem smislu, da se v maksimalni možni meri ti odpadni materiali uporabijo za proizvodne namene oziroma da se najugodnejše vnovčijo na tržišču.

Komisija v sestavi:

1. Marjan Veber,
2. Anton Krebs in
3. vsakokratni obratovodja

ima nalogo, da preuči letne količine odpadnega materiala, kakor tudi obstoječe stanje, pregleda uporabo, prodajo ipd. ter kot dobri gospodar preuči celotno situacijo in da vodstvu podjetja poročilo ter predloge, kaj je treba ukreniti v prihodnje, da bi s tem materialom postopali kar najbolj koristno za podjetje.

Komisija mora svoje delo zaključiti do 28. 2. 1972, ko predloži vodstvu podjetja končno detajlno poročilo s predlogi za ukrepanje. Svoje prvo poročilo pa predloži ob koncu meseca januarja t. l.

— 0 —

Vse pogodbe, ki letno znašajo nad 10.000 N-din podpisuje glavni direktor, razen pogodb, ki imajo značaj direktnih stroškov proizvodnje (material in storitve), kar podpisuje direktor sektorja, šef službe. Direktor sektorja lahko pooblasti, da v določenih primerih podpisujejo pogodbe vodje poslovnice in referenti, za kar pa mora izdati pismeno pooblastilo. Vse ostale pogodbe in naročilnice, brez ozira na gornjo določilo, ki imajo značaj proizvodnih storitev, nepredvidenih storitev, drugih materialnih stroškov ter pogodbene in zakonske obveznosti podpisuje glavni direktor in direktor sektorja. V odsotnosti glavnega direktorja podpisuje višji svetnik M. Zupanek. (Konto 401, 402, 408, 453 in 454).

Vse prejete račune iz tega naslova pregleda nato M. Zupanek in jih parafira.

Računi, pogodbe in naročilnice, ki niso opremljene s temi podpisi, jih GAS ne sme likvidirati, kar pomeni, da so neveljavni dokumenti. S tem predpisom se razveljavijo vsa dosedanja pooblastila glede podpisovanja za podjetje EMO.

S temi ukrepi se morajo pismeno seznaniti proti podpisu vsi, ki so do sedaj nabavljali in podpisovali za podjetje.

— 0 —

S 1. 2. 1972 se uvede dežurna služba vodstva podjetja in sicer tako, da so v prostem času dolžni direktorji sektorjev izvršiti kontrolo dela v posameznih obratih v popoldanski ali nočni izmeni, kakor tudi v ostalih stro-

kovnih službah. V ta namen se v tajništvu vodstva naloži posebna evidenčna knjiga, v katero mora vsak direktor sektorja vpisati, v kakšnem stanju je našel posamezne obrate in podobno. O načinu obhoda se za vsak mesec posebej dogovorijo direktorji sektorjev na KS.

Naroča se vsem direktorjem sektorjev, da dosledno spoštujejo že dana navodila v zvezi s pravo materiala za samoupravne organe in sicer, da tisti del materialov, ki se nanašajo na finančne obveznosti ali na spremembo pravilnikov odnosno na predloge s katerimi se želi drugače urediti nekatera materialna nadomestila, ni možno direktno posredovati PO, ampak le s predhodnim soglasjem vodstva podjetja.

## ZAKAJ REFERENDUM ZA SAMOPRISPEVEK?

(Nadaljevanje s 1. strani)

V NEDELJO,  
6. FEBRUARJA  
VSI NA REFERENDUM

Sredstva za osnovno šolstvo in otroško varstvo ali bolje rečeno za razvoj te dejavnosti v smislu opisanega programa ne zadoščajo. Zaradi tega je občinska skupščina občine Celje sklenila, da razpiše referendum, na katerem bodo volivci neposredno s tajnim glasovanjem odločili o samoprispevku za otroško varstvo in osnovno šolstvo.

Pravico glasovanja na referendumu v nedeljo, 6. februarja 1972 imajo občani, ki so vpisani v splošni volilni imenik občine Celje.

Na glasovnici je naslednje besedilo, ki ga zaradi boljšega informiranja vseh naših članov kolektiva, ki bodo glasovali, objavljamo v celoti.

GLASOVNICA

Referendum dne 6. 2. 1972

o uvedbi krajevnega samoprispevka v denarju za sofinanciranje gradnje osnovnih šol in vzgojnovarstvenih zavodov po enotnem programu, ki je bil obravnavan na zborih občanov v krajevnih skupnostih in v delovnih organizacijah in sprejet na seji občinske skupščine.

Krajevni samoprispevek je bil predpisan za dobo 5 let, in sicer od 1. 3. 1972 do 28. 2. 1977 in bi ga plačevali po stopnji 1% naslednji zavezcanci:

— občani, ki imajo osebne dohodke iz delovnega razmerja oziroma nadomestila, ki presegajo 1.200 din mesečno, od neto osebnih dohodkov;

— občani, ki so zavezcanci prispevka iz osebnega dohodka od kmetijske dejavnosti, od opravljanja obrtnih in drugih gospodarskih dejavnosti, od opravljanja intelektualnih storitev ter od avtorskih pravic, patentov in tehničnih izboljšav, od osnov za prispevek;

— občani, ki imajo dohodek od pokojnin, ki presegajo 1.200 din mesečno, od pokojnin.

Krajevnega prispevka bi bili oproščeni:

— občani od socialnih podpor, invalidnin ter od otroškega dodatka, dijaki in študentje od štipendij ter vajenci od svojih nagraj;

— občani, ki imajo osebne dohodke iz delovnega razmerja in pokojnin, ki ne presega 1.200 din mesečno;

— občani, ki imajo osebni dohodek od kmetijske dejavnosti, če letni katastrski dohodek ne presega 100 din na gospodarstvo in jim je kmetijstvo vir preživljanja;

— občani, ki imajo osebne dohodke od kmetijske dejavnosti, v celoti za tisto leto, ko imajo pravico do oprostitev in olajšav po zakonu o prispevkih in davkih občanov;

— občani, ki imajo osebne dohodke od opravljanja obrtnih in drugih gospodarskih dejavnosti v celoti za tisto leto, ko imajo pravico do oprostitev in olajšav po zakonu o prispevkih in davkih občanov, razen za učence v gospodarstvu.

Krajevnega samoprispevka bi bili na lasten predlog oproščeni tudi občani, ki imajo osebne dohodke iz delovnega razmerja oziroma nadomestila ter od pokojnin, če dohodek na enega družinskega člana ne presega 400 din mesečno. Pri tem bi se v dohodek šteli dohodki, ki so osnova za odmero krajevnega samoprispevka. O predlogih občanov bi odločala posebna komisija, ki bi jo imenovala občinska skupščina.

GLASUJEM

Z A

PROTI

Volivec izpolni glasovnico tako, da obkroži »za«, če se strinja z uvedbo krajevnega samoprispevka, besedo »proti« pa obkroži, če se z uvedbo krajevnega samoprispevka ne strinja.

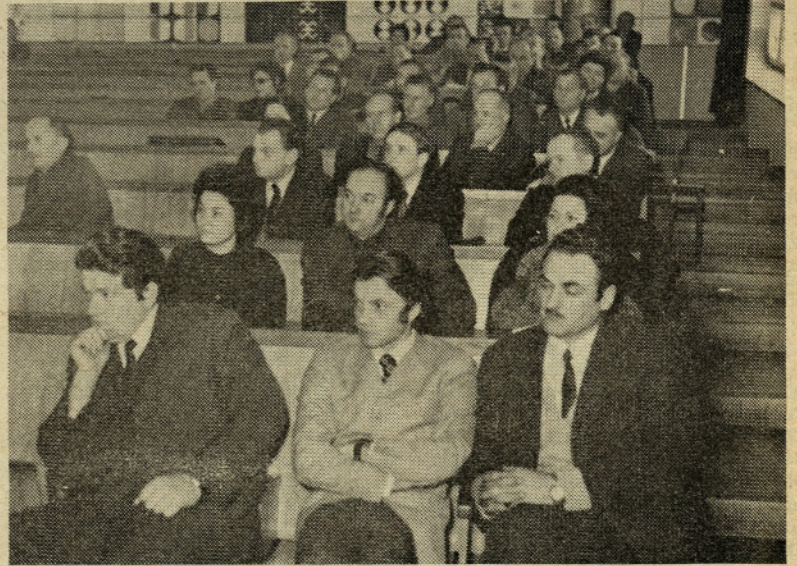
---

 DOGODKI V SLIKI IN BESEDI — DOGODKI V SLIKI IN BESEDI
 

---



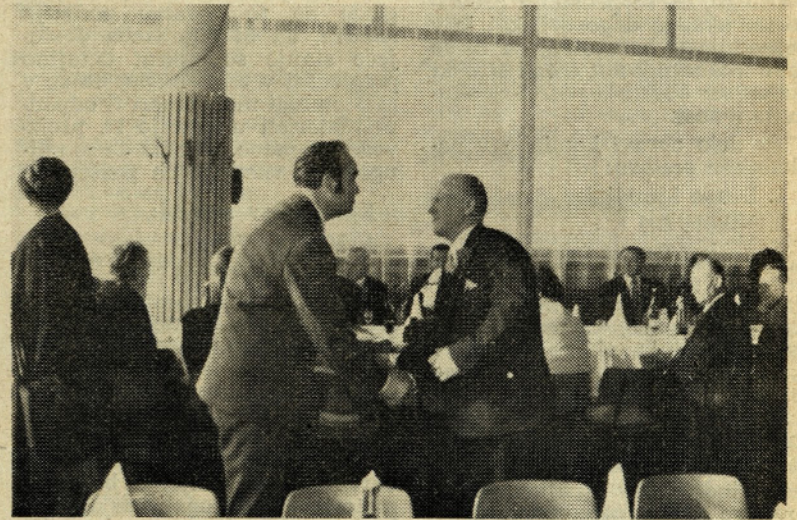
Po stari tradiciji se zberejo ob koncu leta vsi sodelavci, ki so odšli med letom v pokoj na skupno družabno prireditev. Mnogo je obujanja spominov na dolga leta v podjetju



Glavni direktor je sklical ves vodilni kader in mu podrobno razložil družbeni plan za leto 1972 in naloge, ki jih bo treba izpolniti. Objasnil je vse ukrepe, ki so že v teku tako, da bomo že v začetku odpravljali vse ovire pri izvrševanju plana



Kakor vsako leto so se tudi ob koncu preteklega leta zbrali starejši in mlajši sodelavci, ki so več kot deset let nepretrgano v podjetju. Glavni direktor jim je izročil zaslužene nagrade



Na zadnji slovesnosti naših upokojenih sodelavcev so bili tudi veterani dela, ki so delali v tovarni nepretrgoma štirideset let, kot sta Franc Medved in Ludvik Mukovec. Glavni direktor Rado Bremec v prisrčnem razgovoru s Francem Medvedom, dolgoletnim poveljnikom naših gasilcev



Kot je razvidno s slike, je mnogo sodelavcev, ki so že dolga leta v podjetju. Dejavno si zaslužijo poleg simbolične nagrade tudi vsa druga pozornost, saj so z dolgoletnim delom dokazali svojo pripadnost podjetju



To je vsakdanji prizor, nekaj minut pred 14. uro. Ali res ni mogoče izkoristiti do konca že skrajšani delovni čas in s kakšno pravico si posamezniki dovoljujejo odhod z dela preden poteče čas. Bodimo bolj resni in disciplinirani

# ZA VSE ENAKA MERILA

Ze večkrat smo pisali o problematiki orodjarne in o sklepih, ki so jih v zvezi z njenim obratovanjem sprejeli organi upravljanja, zlasti pa takrat, ko je bilo v tem obratu uvedeno poskusno obratovanje. To poskusno obratovanje pa bi moralo že zdavnaj prenehati, vendar se je nadaljevalo vse do konca preteklega leta. Ob koncu leta je delavski svet pooblastil poslovni odbor, da pregleđa poslovanje tega obrata in predloži odgovarjajoče sklepe.

Poslovni odbor je na seji ob koncu preteklega leta razpravljaval o poročilu o poskusnem obratovanju orodjarne, ki ga je pripravila posebna komisija in sprejel naslednje sklepe, ki jih je potrdil tudi delavski svet na zadnji seji:

Potrdi se poročilo komisije za ocenitev rezultatov poskusnega obratovanja orodjarne in se o ugotovitvah obvesti delavski svet.

V skladu z ugotovitvami komisije se sklene, da se v obratu orodjarne s 1. januarjem 1972 uvede obračun OD po enakem sistemu kot to velja za ostale

obrate oziroma delovne enote EMO tako, da ostane v veljavi obstoječi cenik (31,56 %) zmanjšan za delež vodstvene režije.

Formiranje mase OD za obrat Masa OD se formira na osnovi dosežene realizacije orodjarne in sicer:

Masa OD = realizacija  $\times$  28,1 %.

V gornjem ceniku so zajeta (vsa) izplačila za vse delavce v proizvodnji v orodjarni, razen dodatka za stalnost, dodatka članom ZB in premije za smotrno izkoriščanje delovnega časa.

Realizacija se ugotavlja za zunanja naročila na osnovi vrednosti, ki je fakturirana kupcu, za notranja naročila pa na osnovi predkalkulacij, ki jih izdelava GAS. Osnova za predkalkulacijo je tehnični čas, predpisan od tehnologije, ki je določen tako, da ne odstopa bistveno od dejanskih časov izdelave. Tehnični čas je ovrednoten z veljavno vrednostjo grupe dela po tehnološkem postopku. Material se obračunava po planskih cenah, indirektni stroški pa s pribitki, ki jih določa GAS. Kalkulacija za zunanje

storitve bazira na vrednosti 50,00 din za orodjarsko uro brez materiala.

— 0 —

Povečane obračunske osnove na nivoju podjetja za 50 % veljajo tudi za obrat orodjarno.

Delitev EE se v obratu orodjarne izvaja enako kot v ostalih enotah podjetja na podlagi sklepov ODS oz. internega pravilnika o delitvi OD obrata orodjarna. V obratu orodjarna se s 1. 1. 1972 uvede obračun individualnega učinka preko akordnih — norma ur. Tehnični časi, ki se uporabljajo kot časovne norme so določeni s tehnološkimi postopki, ki jih predpiše tehnologija po enakih kriterijih kot je to omenjeno za kalkulacijo.

Obračun akordov se vrši na osnovi dokumentacije, ki jo predpiše STP sporazumno z GAS.

Norma ure se ovrednotijo z obračunsko osnovo — grupo dela po tehnološkem postopku.

Nadomestila in dodatki se obračunavajo po določilih pravilnika o delitvi OD podjetja.

Proizvodni delavci, ki delajo po času oziroma proizvodni delavci, ki sicer delajo po akordu, a opravljajo delo po času, se obračunavajo po obračunskih osnovah, povečanih za odstotek doseganja norme v obratu.

Delavci v vodstveni režiji obrata orodjarna se obračunavajo po obračunskih osnovah, povečanih za srednjo vrednost odstotka neto preseganja obračunskih osnov v upravno administrativni enoti in obratu orodjarna.

— 0 —

Ugotavljanje učinka ekonomske enote — EE:

Obračunani osebni dohodki, tj. obračun akordov, proizvodnih in režijskih delavcev, dodatki in nadomestila po ceniku predstavljajo obračunano maso OD za obrat. Razlika med formirano maso po ceniku in obračunano maso predstavlja EE, ki je lahko pozitiven ali negativen. Ugotovljeni EE se razdeli enakomerno na vse proizvodne delavce v obratu na osnovi doseženih osebnih dohodkov po akordih oz. času. Tehniko obračuna OD določi GAS sporazumno s SPO, službo programiranja poslovanja.

Z družbenim planom je za obrat orodjarna določena struktura realizacije, to je razmerje, oziroma višina zunanje realizacije, ki jo je obrat dolžan doseči. Direktor STP je dolžan obvestiti obrat orodjarno o sklepih poslovnega odbora, ki se nanašajo na obrat.

## KAKO IN KAJ S ŠTIPENDIJAMI?

Komisija za štipendije je na zadnji seji razpravljala o nekaterih vprašanih štipendiranja. Slo je v glavnem za reševanje prošelj izrednih štipendistov. Takih prošelj je bilo več in jih je komisija pozorno obravnavala ter sprejela naslednje sklepe:

Ivančič Iliji je odobreno plačilo šolanja v drugem letniku delovodske šole kakor tudi študijski dopust za vsak uspešno opravljen izpit na tej šoli v letu 1972. Z njim bo sklenil pogodbo o šolanju izobraževalni center.

Cernelč Jožetu je komisija podaljšala pogodbo o izrednem šolanju na višji tehnični šoli v Mariboru do 30. junija 1973. Komisija je postavila pogoj, da mora do navedenega roka diplomirati na tej šoli, v nasprotnem primeru pa bo moral vrniti stroške šolanja.

Sektor poslovnih odnosov je na podlagi prošnje Steva Pratnekarja predlagal komisiji, da se letemu oprostijo stroške šolanja, ker je predložil zdravniško potrdilo, da šolanja ni mogel končati v določenem roku, pravna služba pa je že terjala povračilo stroškov po sodni poti. Pratnekar je prejel šolnino in druge ugodnosti izrednega študija za študij na višji ekonomski šoli v Mariboru. Komisija je sklenila, da se mu sicer oprostijo vračilo šolnine, vendar mora povrniti nastale sodne stroške, v bodoče pa ne more zahtevati od podjetja nikakršne podpore ali pomoči, če se ponovno odloči za izreden študij.

Durđević Salih, dipl. ing. strojništva, je prejel štipendijo od drugega podjetja in se je zaposlil pri nas. Zaradi tega mora vrniti dano štipendijo. Komisija je na njegovo prošnjo sklenila, da naše podjetje povrne v tem primeru štipendijo pod določenimi pogođenimi obveznostmi.

Pesan Mihael je izredno študiral na stroške podjetja na tehnični šoli v Celju. Ta šola je za tega »nekdanjega slušatelja« sporočila komisiji, da mu manjkata za tretji letnik dva izpita, za četrty letnik pa vsi izpiti s tem pa tudi diploma.

Glede na navedeno je komisija sklenila, da mora povrniti podjetju vse stroške šolanja kot so: šolnina, študijski dopust in skrajšani delovni čas, kar znaša 950.000 starih dinarjev.

Danilo Rojnik je bil redni štipendist našega podjetja na fakulteti za strojništvo v Ljubljani in ni opravil pogojev za vpis v drugi letnik. Na opozorilo podjetja pa se ni niti javil, da bi kakorkoli to opravičil. Komisija je sklenila, da mu štipendija preneha, dosežanje stroške šolanja v znesku 480.000 starih dinarjev pa mora vrniti podjetju.

Štipendist Boris Vrankar, ki mu je komisija že podaljšala rok za študij na fakulteti za strojništvo v Ljubljani za eno leto, ni kljub temu opravil pogojev za vpis v drugi letnik te šole in se je sam javil v podjetju glede vračila štipendije.

Glede na to, da dosednji zneski štipendij niso bili več odgovarjajoči, je komisija na predlog izobraževalnega centra določila naslednje višine štipendij:

Srednje šole:	
I. letnik	200,00 din
II. letnik	240,00 din
III. letnik	280,00 din
IV. letnik	300,00 din

Višje in visoke šole:	
I. letnik	500,00 din
II. letnik	500,00 din
III. letnik	550,00 din
IV. letnik	600,00 din

## NOV GASILSKI AVTO

Garaža našega gasilskega doma je bila dve leti prazna. Stari in odsluženi gasilski avtomobil »Pionir« je bil res Pionir naših gasilcev, saj je služil polnih 15 let. Pred dvema letoma je bil prodan, vendar svojega namestnika ni dobil.

Težka gospodarska situacija je pripomogla, da smo novi gasilski avtomobil čakali dve leti, ves čas v strahu, da nas ne zadene nesreča — večji požar v podjetju.

V tem obdobju so gasilci na vajah in pri intervencijah svoje črpalke, cevi in ostalo opremo prevažali z ročnimi vozički, elektro vozički, s kombijem, deloma pa tudi na rokah. Vse to je seveda onemogočilo pravo operativno sposobnost naših gasilcev. To

se je očitno pokazalo tudi na vseh vajah, posebno pa na letošnji vaji vseh gasilskih društev in enot civilne zaščite občine Celje, ob prazniku občine. Našim gasilcem so za vajo prišli na pomoč gasilci iz Gaberij in Trnovelji s svojimi gasilskimi avtomobili.

Analiza stanja, pregled gasilske opreme, objektivna ocena požarnovarnostnih pogojev in možnosti večjih požarov so zahtevali čimhitrejške ukrepe. Organi samoupravljanja, štab za narodno obrambo in poslovni odbor so se odločili, da se nabavi nov gasilski avtomobil pri IMV Novo mesto iz sredstev za potrebe narodne obrambe in civilne zaščite. Gasilsko društvo EMO je sestavni (Nadaljevanje na 6. strani)



Naši vrli gasilci pri svojem novem avtomobilu

# NOVA POT ZA REKREACIJO DELAVCEV

Sindikati se vedno bolj zavzemajo za množično rekreativno dejavnost delavstva. Tako je tudi letos občinski sindikalni svet sestavil nove teze za športno rekreativno dejavnost v letu 1972. Bistvo te je geslo »šport za vsakogar«, kar pomeni tako obliko rekreativne dejavnosti, ki zajema čim večje število delavstva.

Osnovni cilj novega programa rekreativne dejavnosti je v tem, da aktivira vse zaposlene v podjetju tako, da se udeležujejo te dejavnosti v kakršnikoli obliki.

Ustvariti je treba torej tako obliko rekreativne dejavnosti in take pogoje, da se bodo ljudje sami ali v posebnih skupinah začeli ukvarjati z rekreacijo.

## KAJ JE TRIM

V zadnjih dneh smo videli v našem podjetju mnogo lepakov, ki propagirajo TRIM. TRIM je šport za vsakogar, je športno rekreacijsko gibanje, ki je zajelo že skoraj vso Evropo, sama beseda TRIM pa pomeni v prenesenem smislu uravnoteženje duha in telesa.

## GASILSKI AVTO

(Nadaljevanje s 5. strani)

del gasilske enote civilne zaščite podjetja, zato so na razvojnem načrtu narodne obrambe za CZ predvideli tudi nabavo avtomobila.

Gasilski avtomobil bo urejen tako, da bo v slučaju potrebe lahko uporabljen kot rešilni sanitetni avtomobil, z vgraditvijo posebnih rezervoarjev pa bo lahko izkoriščen tudi za izvajanje dekontaminacije v slučaju radioloških, bioloških in kemičnih zastrupitev objektov in naprav.

Tudi ostala oprema, predvsem gasilske cevi, je v slabem stanju. Cevi so bile stare po 15 in več let, preperle in izrabljene tako, da so se pri uporabi trgale in pokale. Najnovejši del cevi je sedaj zamenjan z novimi odpornimi »trevir« cevimi, tako da je tudi v tem pogledu požarnovarnostna zaščita sedaj sigurnejša in boljša.

Nabava novega avtomobila, novih gasilskih cevi in najnovejših opreme sedaj omogoča dobro operativnost naših gasilcev in večjo stopnjo požarne varnosti podjetja, s tem pa tudi povečano sposobnost enot civilne zaščite v podjetju.

Gasilci EMO in obvezniki gasilske enote civilne zaščite so sedaj odgovorni, da se sistemsko in stalno usposablja v urijo, da bodo uspešno delovali v zaščiti podjetja pred požarom ter pravilno uporabili in koristili dragoceno in težko nabavljena gasilska sredstva in opremo. Tudi ob tej priliki ob sprejemu novega gasilskega avtomobila pozivamo naše sodelavce in sodelavke za vstop v društvo. V organizaciji civilne zaščite bo vsem na novo sprejetim omogočen strokovni gasilski tečaj. Zelimo, da se čim več članov kolektiva usposobi za to dejavnost, da bi tako čimbolj zavarovali naše podjetje in imetje pred vsako nesrečo.

F. S.

## KAKSNE OBLIKE VSEBUJE TRIM

TRIM vsebuje tele oblike:

Osvojitev značke TRIM 1972 pomeni vpisovati lastne rekreativne aktivnosti v poseben karton. Najmanj 150 aktivnosti v enem letu pa pomeni osvojitve posebne značke. Ta akcija temelji na samokontroli vsakega posameznika, ki »tekmuje« s samim seboj, prijatelji in sodelavci.

— 0 —

Sindikalna organizacija bo za to obliko tekmovanja razdelila članom vpisovalne kartone in

prospekte s podrobnejšo razlago tekmovanja in to vsem, ne pa samo tistim, ki so »športniki«. Tak karton bo stal en dinar.

Kdor bo izpolnil pogoje tekmovanja bo prejel posebno značko.

— 0 —

Tekmovanje za športno značko TRIM pa je zahtevnejše. Kljub temu pa je tudi ta značka dostopna vsakemu, ki bo izpolnil pogoje tekmovanja. Pogoji tekmovanja so nekoliko zahtevnejši od tistih za značko TRIM, sicer pa jih boste lahko spoznali, ko boste prejeli kartone za tekmovanje.

Današnji tempo dela in življenja nas večkrat odvrne od pozornosti za razvoj nas samih, ki je pogojen z gibanjem v naravi in drugimi oblikami rekreacije. Zatorej, vključimo se vsi v TRIM, ki nam vrača zdravje in dobro voljo.

# DEJAVNOST MODELARSKEGA KROŽKA PRI LT EMO

Društvo LT EMO ima v svojem okrilju modelarski krožek. Krožek obstaja mnogo let in izobražuje mladino z interesno dejavnostjo.

Modelarski krožek ima svoje prostore na Mariborski cesti pri gasilskem domu v Gaberju.

V svojem planu dela ima predvsem izdelovanje raznih brodarških modelov, letalskih modelov, zadnje čase tudi reliefno modelarstvo. S to interesno dejavnostjo se šolski mladini širi obzorje spoznavanja tehnike in že v mladostnih letih se privaja na precizno delo in pozneje mu ravno tako služi pri izbiri poklica. Modelarski hobi zahteva mirne živce in preciznost; če te ni, se pri spuščanju in na tekmovanjih površno zelo maščuje.

V modelarski delavnici je vsak dan živahno, saj člani tega krožka marljivo oblikujejo svoje modele in se pripravljajo na prihodnja tekmovanja, katerih letos ne bo malo.

V letu 1971 smo dosegli lepe uspehe na raznih tekmovanjih. Tako smo z letalskimi modeli dosegli tri medalje, dve srebrni in eno bronasto. Prav ta bronasta nam je najbolj dragocena, saj si jo je naš član priboril na mednarodnem tekmovanju v kategoriji jadrilic A2 za Stajerski pokal.

Na tem tekmovanju so sodelovali najboljši modelarji Avstrije, Italije in Jugoslavije. Z brodarškimi modeli smo pred leti dosegli lepe rezultate, kot so prvo, drugo in tretje mesto na republiškem prvenstvu jadrilic v Piranu. V prejšnjem letu smo na republiškem prvenstvu v Murski Soboti dosegli v tekmovanju motornih čolnov peto, šesto, deseto in trinajsto mesto. Nismo pričakovali takšnega uspeha, saj so bili na tem tekmovanju najboljši modelarji iz Ljubljane, ki so državni prvaki in imajo zelo dobre motorje in akumulatorje, ki so potrebni za doseganje odličnih mest. Naši modeli so bili najboljše ocenjeni v preciznosti gradnje in izgleda.

Društvo LT EMO je modelarskemu krožku kupilo pred leti aparaturo za daljinsko vodenje modelov. To aparaturo za daljinsko vodenje s pridnostjo uporabljamo in z njo krmarimo naše jadrnalne modele. Na Šmartinskem jezeru krmarimo motorne čolne in se učimo tehnike jadrnanja z modeli jadrnic. Zelo zabavno je včasih na jezeru, kadar se mimoidoči sprehajalci sprašujejo kako model sam tako krasno in mirno pluje po gladini jezera in spreminja smer, kot da bi jo

(Nadaljevanje na 7. strani)

## Marljivi sodelavki v slovo



Tiho in skoraj neopazno je prišla Milica Ratej v naš kolektiv ter sprejela odgovorno delo direktorja gospodarsko analitskega sektorja. Vsi, ki smo sodelovali z njo, smo že takoj v začetku videli, njeno razumno prizadevnost za reševanje najbolj zapletenih problemov, ki nastajajo v zvezi s poslovanjem podjetja v današnjem času nelikvidnosti in drugih ekonomskih pojavov, ki ovirajo nemoteno poslovanje podjetja.

Milica se je lotila svojega dela razumno in načrtno, brez kakršnekoli zbeganosti, ki se v danih trenutkih odločitev, v kritičnih situacijah marsikdaj pojavlja. Razumela je to, kar se dogaja, razumela je svoje sodelavce in njihovo prizadevanje, da bi storili vse tako kot je potrebno in jim s svojimi nasveti pomagala.

Ko je Milica prišla pred dvema letoma v naše podjetje, se je zavedala odgovorne naloge, ki jo čaka na novem delovnem mestu. Imela je lepe delovne načrte in bila polna optimizma, da bomo prej ali pozneje le prebrodili splošne gospodarske težave, ki so se pojavile v jugoslovanskem gospodarstvu s tem pa tudi v našem podjetju.

Njena izredna volja do dela in življenja je skušala premagati zahrbtno bolezen, ki jo je napadla v najlepših letih, ko je kot preprosta in izobražena žena, doživljala svoje življenje v družinski sreči kot žena in mati, vendar je njena bolezen neusmiljeno in nezadržno ugonabljalna njeno življenje, polno energije in ustvarjalnosti.

V času njenega najlepšega življenjskega poletja, je podlegla zahrbtni bolezni in odšla skoraj tako neopazno kot je bil neopazen njen prihod, za njo pa nam je ostal tisti prijeten in topel spomin, ki vzbuja v človeku spoštovanje do skromnih vendar izredno delovnih, tovariških, družabnih in pravičnih ljudi.

ej



Mladi člani modelarskega krožka pri delu



## Kadrovske vesti



### V podjetju so se zaposlili:

Fideršek Miran, Dejanovič Slobočan, Galun Martin, Založnik Srečko, Mesarič Tanja, Vrtačnik Katarina, Gobec Ljudmila, Selih Marija, Šuper Ana-Marija, Vrečar Zdenka, Juraja Mira, Lipovec Barbara, Jovčevska Doca, Bals Stanislava.



### Iz podjetja so odšli:

Sporazumno so zapustili podjetje

Orač Ljudmila, Brenko Irena, Boštjančič Darinka, Amon Silva, Hrušovar Jožefa, Jezovšek Ana, Leskovšek Terezija, Tifengraber Helena, Ocvirk Valburga, Ramšak Miroslava, Zupanec Pavel, Sabelnik Milan, Napret Branko, Završnik Branko, Tomaž Emil, Koželj Franc, Hribernik Milena, Kroflič Milan, Petrina Feliks, Knežević Milan, Draganovič Ramo, Kores Alojz, Oprešnik Franc, Najdenik Janez, Hostnik Miroslav, Lončar Štefan.

Samovoljno so zapustili podjetje

Poteko Boris, Čmaj Jože, Zagoričnik Peter, Gregl Zdenko, Petek Jože, Kovač Mirko, Krofcl Marjan, Hercog Franc.

V zaslužen pokoj so odšli

Zorman Maks, Kralj Štefan, Čretnik Mirko, Dreml Franc, Farčnik Neža.

Invalidsko upokojeni

Zlender Rok, Preskar Jurij, Remic Franc, Brunšek Marija, Kuhta Barbara, Remic Franc.

## Emajlirec

Časnik izhaja v okviru enote za informacije in tisk enkrat mesečno v nakladi 4800 izvodov in ga dobijo vsi člani kolektiva brezplačno. Ureja ga komisija za informacije in tisk. Glavni in odgovorni urednik Emil Jejčič. Naslov uredništva Celje, Mariborska 86, telefon 39-21, interna 238. Tisk in klišej AERO Celje

## REŠITEV

VODORAVNO: 1. Bistrica, 7. urin, 8. za, 10. GG, 11. Pi, 12. oko, 14. Ajub-kan, 16. veto, 18. Emu, 19. Ir, 20. L-ojze S-pacal, 22. an, 23. c, kela, a, 25. aligator.

NAVPIČNO: 1. Bazovica, 2. SU, 3. trg, 4. Riga, 5. in, 6. Alibunar, 9. aker, 11. Puma, 13. Ot, 15. J-ejčič E-mil, 17. Oleg, 21. sla, 23. ki, 24. at.

## KRIŽANKA

1	2	3		4	5	6	7	8	9
10				11					
12		13							
14		15	16					17	
18			19			20	21		
22				23	24		25		26
27		28			29				30
31	32			33					34
35			36			37	38		39
40									

VODORAVNO: 1. najmanjša celina, 10. kratica za fizikalno zvezo Jugoslavije, 11. okrasni kipec, spremljevalec boga ljubezni, 12. avtomobilska oznaka Gorice, 13. znamka švicarskih ur, 14. ime ameriškega novinarja nemškega porekla — Buchwald, 16. osebni zaimek, 17. slično, skrajšano, 18. nori rimski cesar, 20. pregovori, 22. mlada kravica, 23. kemični znak za lahko kovino, 25. avtomobilska oznaka Mostarja, 26. kemični znak za žveplo, 27. avtomobilska oznaka Kutine, 28. utrdbe, 31. lopov, zmikavt, 33.

## ZAHVALA

Ob tako nenadni in prerani smrti našega dragega sinčka

### MATJAŽA

se iskreno zahvaljujemo vsem prijateljem in znancem in vsem, ki so ga spremljali na njegovi zadnji poti. Še posebej prav lepa hvala sodelavcem iz strojne delavnice in sindikalni podružnici za pomoč in razumevanje in vsem, ki so darovali vence in cvetje.

Zaljujoča očka in mamica  
Marjan in Erna  
Suholežnik

## ZAHVALA

Ob smrti mojega dragega očeta

### ŠEK FRANCA

se prav lepo zahvaljujem vsem mojim sodelavkam in sodelavcem iz gospodarsko analitskega sektorja, za njihovo pozornost in venco ter za spremstvo na njegovi zadnji poti.

Prav lepa hvala vsem prijateljem in znancem, ki so ga spremljali k njegovemu zadnjemu počitku.

Hči Dragica Šalekar  
z družino

avtomobilska oznaka Italije, 34. kemični znak za iridij, 35. tropška rastlina, 37. ozek pas kopnega v morju, 39. 14. črka, 40. pokrajina v Franciji.

NAVPIČNO: 1. država na bližnjem vzhodu, 2. primerek, eksponat, 3. začetnici imena in priimka slovenskega pesnika iz prejšnjega stoletja (Naprej zastave slave), 4. stara popevka, žensko ime, 5. konec, tako bodi, 6. čuvar gozda, 7. rimska boginja nesreče, 8. začetnici priimka in imena sekretarja samoupravnih organov v EMO, 9. skupno ime za otoke koralnega izvora, 13. kemični znak za kisik, 15. vlačivec, vozilo za delo na polju, 17. stisnjeni, stiskači, 19. isto kot pod 13 navpično, 21. naziv naše tovarne, 24. kratica za Ljudski odbor, 29. prebivalec Kurdistan, 30. žensko ime, 32. klic po telefonu, 33. kratica za Ineks Adria aviopromet, 36. Josip Malik, 38. osebni zaimek.

- Slavi -

## ZAHVALA

Vsem svojim požrtvovalnim sodelavcem in sodelavkam iz sektorja tehnične priprave, zavijalnice, skladišča gotovih izdelkov, emajlirnice in dekor oddelka se ob odhodu v pokoj prav iskreno zahvaljujem za veliko pozornost in lepo darilo.

Vodstvu podjetja, organom samoupravljanja in vsem članom delovne skupnosti želim mnogo dobrih gospodarskih uspehov pri delu, da bi naš kolektiv res uspešno prešel vse težave in da bi bili vsi zadovoljni.

Stefan Kralj

## ZAHVALA

Ob bridki izgubi moje drage mame Ljubice se iskreno zahvaljujem vsem znancem in prijateljem za izkazano pozornost in sočustvovanje.

Ne najdem primernih besed za zahvalo svojim sodelavcem iz gospodarsko-analitskega sektorja. Dejanje, ki so ga storili me je tako globoko presunilo, da nisem mogel verjeti. Ko sem prišel na pogreb moje mame v Čačak, sem našel tamkaj njihov venco in sem bil ob tem prizoru ganjen sam in vsi moji sorodniki ter prijatelji in znanci.

Tisočkrat hvala vam v imenu vseh svojih sorodnikov in rojakov.

Zaljujoči sin  
Miroslav Todorovič

## ZAHVALA

Ob bridki izgubi moje drage mame

### MARIJE VODEB

se iz vsega srca zahvaljujem svojim sodelavcem in sodelavkam iz obrata radiatorjev in sindikalni podružnici za izkazano pomoč in pozornost.

Prav lepa hvala vsem, ki so jo spremljali na njeni zadnji poti.

Zaljujoči sin  
Franci z družino



## BIL JE ODLIČEN DELAVEC IN TOVARIŠ

Pred kratkim smo spremlili k zadnjemu počitku Zvonimirja Božiča, našega dolgoletnega sodelavca, ki je od leta 1946, ko je nastopil službo v tovarni nenehno in prizadevno delal za napredek našega podjetja.

Vsi, ki smo ga poznali vemo, da je bil dober in iskren tovariš ter skrben, marljiv in pošten delavec. Bil je vedno pripravljen pomagati vsakomur z navsveti in ni nikdar skrival svojega bogatega znanja in izkušenj.

Tovariš Zvone je globoko razumel naš specifičen razvoj samoupravljanja in se vedno zavzemal dokler je bilo v njegovi moči za vsestranski napredek podjetja.

Že leta 1950 je bil izvoljen v prvi delavski svet in tudi v prvi upravni odbor. Kljub obilici dela na svojem delovnem mestu in v organih upravljanja, ni nikdar zanemaril aktivnega dela v družbenopolitičnih organizacijah v podjetju in na terenu Gaberje—Hudinja, dokler je stanoval na tem terenu.

Redki so ljudje, ki bi čutili tako globoko pripadnost podjetju, kot jo je imel tovariš Zvone. Kadar je šlo za skupne interese podjetja, je puščal vedno ob strani svoje osebne interese in kot komunist ugodno vplival na delovno razpoloženje pri svojih sodelavcih, ki so ga imeli radi in ga spoštovali.

Zadnja leta ga je napadla zahrbtna bolezen, vendar je upal, da jo bo s svojo prirojeno dobro voljo in vnmom do dela premagal in odšel po dolgih letih naporenega dela v zaslužen pokoj. Iz prepričanja in veselja do vsega kar je lepo in naravno ter spoštovanja do dela in napredka je izhajalo njegovo žareče in preprosto življenje, ki ga je tako nenadno pretrgala kruta smrt.

Vsem, ki so ga poznali bo ostal v trajnem spominu.

ej