

VAROVANJE ZEMELJSKIH SLOJEV S KULTURNIMI OSTANKI
NA PODROČJU ŠKOFJE LOKE

Vse močnejši urbanistični in z njim neposredno povezan gradbeni razvoj terja od konservatorja-arheologa stalno budnost in prisotnost, skratka, aktivno udeležbo v živi kreaciji življenjskega ritma. V preteklosti se je varstvo arheoloških spomenikov pri nas na terenu obravnavalo le slučajno in sproti, ni pa imelo značaja rednega programiranega in sistematičnega varovanja. Prav tako so izpadla iz zaščite vsa zemljišča, ki vsebujejo oziroma kjer je pričakovati kulturno-zgodovinske ostaline mlajših obdobj, to je od 12. stoletja dalje. V sedanjem desetletju pa predstavlja zaščita oziroma varovanje arheološkega terenskega spomenika osnovo in bistvo vsakdanje arheološke spomeniške dejavnosti in se sestoji iz vrste kontinuiranih, med seboj neposredno povezanih nalog tako strokovnega kot upravno-pravnega značaja in vključuje varovanje časovno neomejenih kulturnih ostalin.

Zavarovanje arheološkega terenskega spomenika predstavlja zaščito nekega terena oziroma teritorija v zazidanem ali še prostem, to je v naravnem ambientu, na katerem so danes povsem neopazni ali pa pod površino včasih le deloma zaznavni arheološki ostanki (grobišča, stavbne ruševine, komunikacijski objekti z vsem drobnim inventarjem itd.). Sem moramo uvrstiti seveda tudi že prezentirane arheološke spomenike »in situ« ali tiste v novem ambientu, ki pa jih je na slovenskem ozemlju razmeroma zelo malo. Poslednji so vključeni v neposredni del nekega ambienta in jih vrednotimo običajno kot javne kulturne spomenike ter so deležni posebne obravnave.

Sistematično varovanje potencialnega arheološkega zemljišča-spomenika v obeh prostorskih ambientih se prične v osnovi z njegovo identifikacijo. Od tu dalje izvirajo vsi nadaljnji ukrepi, ki jih določa Zakon o varstvu kulturnih spomenikov, od prvih preventivnih ukrepov, ki so vse bolj pogosto sestavni del urbanističnih programov, do odločbe o kulturnem spomeniku, ki predstavlja temeljni pravni akt za kakršnokoli nadaljnjo obravnavo spomeniškega terena (spomenika). Praktično vzeto, identifikaciji sledi topografska obdelava arheološkega terena z izdelavo pripadajoče dokumentacije. Ta vsebuje poleg vseh terenskih podatkov (obseg spomenika, situacijska slika itd.) tudi vso doslej že obstoječo strokovno dokumentacijo ter druge znane podatke (vsebina spomenika, časovna pripadnost, ohranjenost itd.) in predstavlja tako tudi osnovo za vrednotenje (kategorizacijo) in režimsko zavarovanje spomenika z morebitnim predlogom za vključitev v novo programirani ambient.

Razumljivo je, da zahteva vsak spomenik (arheološko zemljišče) individualno obravnavo, saj je vezan na vrsto merodajnih faktorjev, ki so po svojem značaju različnega karakterja. Vendar pa mora spomeniška dokumentacija vse-



Kamniti tlak z odtočnim
kanalom kot ostanka
objekta iz časov gotike
na Mestnem trgu v
Škofji Loki

bovati vse omenjene elemente, sicer se ne samo zmanjša bistvo varovanja, temveč se onemogoči ustrezna podoba ustaljenih spomeniškovarstvenih načel. Večletna praksa kaže, da je njihova medsebojna odvisnost odločilna za ustrezno zaščito terenskega spomenika, ki jo, kot rečeno, na eni strani narekuje spomeniški zakon, na drugi pa tudi objektivni lokalni faktorji, to je potrebe današnjega časa. Za doseg cilja, ki naj bi v končni fazi zadostil spomeniškovarstvenim načelom o zavarovanju kulturnohistoričnih ostalin v nekem srednjeveškem kompleksu, pa je potrebno tudi natančnejše poznavanje historičnega razvoja nekega prostora z vsemi doslej znanimi odkritji. Na tej osnovi nam je šele mogoče podati varovalno režimsko shemo za tako področje, kakor tudi do neke mere izdelati okvirni program predstavitve sožitja popolnoma različnih historičnih obdobji oziroma ohranitve in vključitve novo odkritih vrednot v porajajoči se ambient.

Varovalni režim za zavarovanje arheološkega terenskega spomenika je za celotno slovensko področje enoten in vsebuje tri stopnje. Vsaka stopnja varovalnega režima zavaruje arheološki spomenik z določenimi varstvenimi merili, seveda pa lahko predpisuje tudi posebna določila za eventualno njegovo ohranitev »in situ« in podobno. Seveda je mogoče vsak varovalni režim, kot tudi podano kategorizacijo spomenika z novo ugotovljenimi rezultati prekvalificirati v nižjo ali višjo stopnjo oziroma sprostiti spomeniške pogoje, kar seveda opravi spomeniški organ sam ali s pomočjo za to posebej ustanovljene komisije.

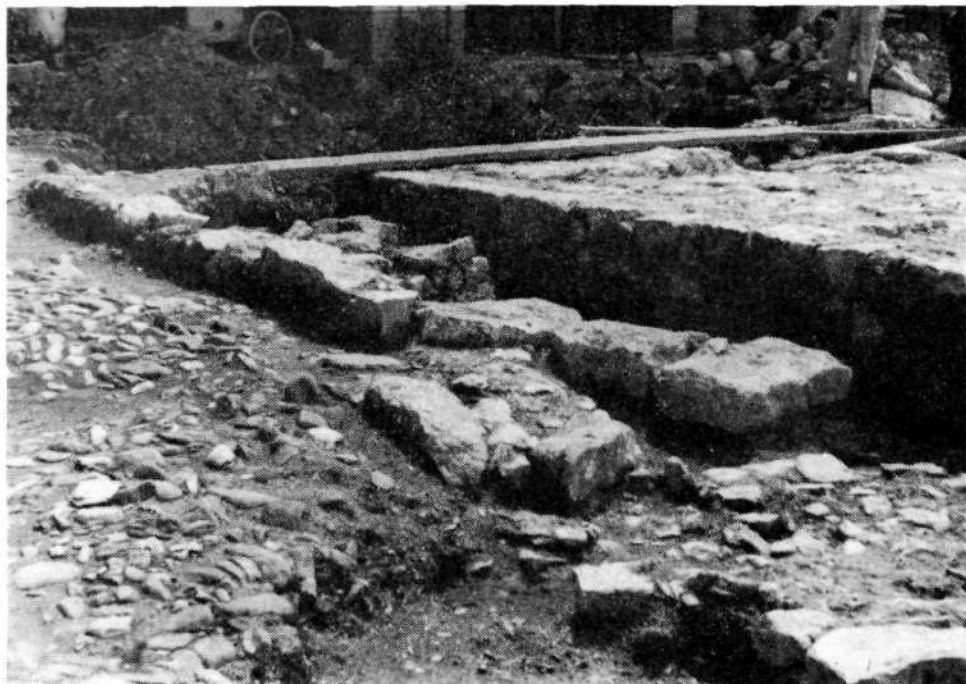
Širše mestno področje Škofje Loke predstavlja za arheološkega stališča v spomeniškovarstvenem procesu prav gotovo šele začetno fazo. Saj zaradi nezadostnih, bolj rečeno le slučajnih raziskovalnih posegov, ki so po navadi v urbanih celotah rezultati gradbenih oziroma urbanističnih preobrazb, ki pa so tu bile izredno skromne, je poznavanje arheoloških ostalin in sploh zemeljskih slojev le površno in seveda nedokončano. To pa je tudi eden glavnih vzrokov, da doslej še ni mogoče zajeti celovitosti arheološke spomeniške problematike. Popolnoma je razumljivo, da bodo nadaljnja raziskovanja na tem prostoru korigirala marsikatero postavko v našem izvajanju. Po vsej verjetnosti pa ne bodo posegla v samo bistvo ovrednotenja in našega razpravljanja o obstoječem spomeniškem arheološkem potencialu.

Poudariti moramo, da se tu praktično prvič srečujemo z zaščito teritorija, kjer pričakujemo predvsem najdbe visokega in poznega srednjega veka. Doslej smo namreč ščitili predvsem arheološke ostaline, ki po svojem poreklu niso presegale 11. oziroma 12. stoletje, in sicer iz preprostega vzroka, ker je bila kulturna dediščina iz mlajših obdobjih zavarovana predvsem po umetnostnozgodovinski in deloma po etnografski strani. Vendar pa je praksa pokazala, da smo iz več vidikov dolžni varovati na takem prostoru tudi zemeljske sloje, ki so po navadi bogati z materialnimi ostanki, a so bili doslej pogosto zanemarnjeni in odvrženi. Ob tem smo dolžni naglasiti, da je drugod po svetu ta praksa že dolgo ustaljena in da ne prinašamo v tem pogledu ničesar novega v spomeniško in sploh arheološko dejavnost.

Pri odkrivanju ostankov srednjeveške arhitekture in drobnega gradiva, ki jih hranijo zemeljske plasti, namreč uporabljamo identične, to je prave arheološke metode, le da moremo tu s pomočjo zgodovinskih virov in drugih podatkov, ki so po navadi za ta obdobja neprimerno bogatejša, lažje doseči končni cilj, to je, da je na podlagi materialnih dokazov mogoče dopolniti eventualne obstoječe stare vire in jim tako dati tudi po tej strani popolnejšo vrednost. Podobno metodo uporabljamo tudi pri ohranjanju oziroma prezentaciji in vključevanju spomenika v novo nastajajoči ambient. Seveda se vsa dela v tem primeru opravljajo v neposredni zvezi z umetnostnim zgodovinarjem, kadar gre za njegov ožji delokrog, lahko pa tudi z etnografom, če se opravlja raziskava etnografskega objekta, skratka s tistim strokovnjakom, čigar interes



Ostanki objekta iz obdobja gotike na Mestnem trgu v Skofji Loki



Odkriti stavbni ostanki na dvorišču Loškega gradu

je primaren in kateremu pravzaprav služijo v osnovi tudi vsi, na ta način pridobljeni rezultati.

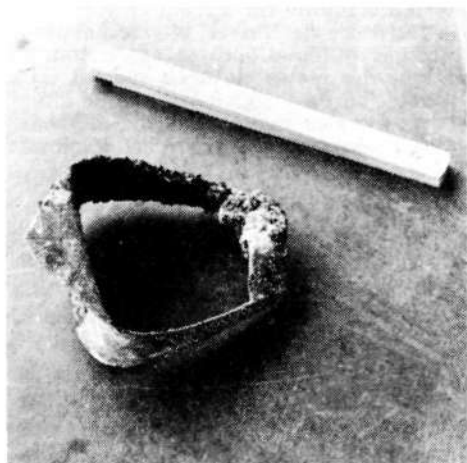
Doslej je bilo po arheološki metodi v Škofji Loki odkopano in dokumentirano na več mestih staro obzidje s stolpi in proučena zidna struktura. Na dvorišču hiše na Mestnem trgu pa so bili odkriti ostanki javne stavbe (Komun), ki pripadajo času gotike in jo lahko smatramo za edinstveni objekt tega časa na naših tleh. Del tega objekta je tudi ohranjen in prezentiran pod obstoječimi tlemi v obnovljenih prostorih te stavbe. Nadalje je treba omeniti izkop Poljanskih vrat s kamnitim mostom preko jarka in stražnim stolpom, ki bodo v prihodnje prav tako doživela delno rekonstrukcijo. Omeniti smo dolžni tudi veliko pomoč arheološkega načina dela pri raziskavah najstarejših, danes že prezentiranih ostankov na dvorišču na Loškem gradu, s čimer smo dodali pomemben delež k poznavanju rasti grajske stavbe.

Ob teh raziskavah in odkopavanjih pa je prišla na dan množica drobnih najdb od ostankov keramičnih posod vsakdanje uporabe do tako imenovanega žlahtnega, salonskega inventarja, ki odraža na eni strani vpogled v samo materialno življenje in socialni nivo takratnega prebivalstva, na drugi pa tudi razvite trgovske vezi z bližnjimi deželami Italije in Avstrije. Vsekakor so zanimivi tudi kosi raznih keramičnih pečnic z reliefno upodobljenimi znaki, pozlačene ostroge, kosi orodja itd. Pred nami se torej vrsti gradivo, ki nam v mnogočem pojasnjuje in osvetljuje takratni način življenja in tako ob pisanih virih dopolnjuje historično podobo mesta v določenem obdobju njegovega predsem poznosrednjeveškega in tudi kasnejšega razvoja.

Vse to nas opravičuje, da posežemo, sicer s preventivnim, vendar sistematičnim varovalnim režimom, ki naj bi bil prilagojen že ustaljenim arheološkimi zaščitnim merilom, tudi v obstoječa stara mestna jedra in sploh v srednjeveške in druge kulturnohistorične komplekse, ki so doslej izpadali iz arheološke spomeniške dejavnosti, ter tako, z arheološkim načinom dela, sodelujemo s konservatorji oziroma strokovnimi delavci drugih, prej omenjenih strok, ki kot osrednji nosilci raziskovalne naloge tudi še z arheološkimi raziskovalnimi metodami poskušajo doseči cilj, ki ga zahteva narava njihovega dela. V našem primeru bi mogli glede na doslej znano topografsko obdelavo terena, kakor tudi na podlagi raznih drugih obstoječih, bodisi strokovno neoporečnih bodisi včasih tudi nepreverjenih podatkov, podati naslednjo arheološko zaščitno shemo za širše območje Škofje Loke.

1. Mestni teritorij v nekdanjem obzidju in njegova neposredna okolica ter območje Puštala in Kranclja naj bi varovali s tako imenovanim drugostopenjskim režimom. Tu bi bila potrebna pred vsakim posegom v zemljišče predhodna zaščitna raziskava. Na podlagi rezultatov raziskave pa se odloči, ali se zavarujejo le drobne najdbe in izdelava potrebna dokumentacija, medtem ko se lokacija ali odkriti ostanki objekta sproste spomeniških pogojev. Lahko pa se odkopane arheološke in druge kulturne nepremične ostaline ohranijo in prezentirajo »in situ« ter vključijo v nov ambient.

2. S tretjim varovalnim režimom, ki temelji na stalnem spomeniškem nadzoru nad vsakim zemljiškim posegom, ko se ob najdbi začasno prekine z gradbenimi oziroma zemeljskimi deli, ogroženi teren pa sistematično razišče in izdelava potrebna dokumentacija, naj bi ščitili področje v Binklju (antična lokaliteta) in del Stare Loke (področje najstarejšega zazidalnega območja). Seveda pa je treba naglasiti, da velja za ostala področja, ki niso vključena v ta varovalni sistem, tisti člen zakona o varstvu kulturnih spomenikov, ki zavezuje vsakega najditelja arheološke najdbe, v našem primeru tudi kulturnohistoričnega predmeta ali objekta, da to takoj prijavi pristojni spomeniški službi, ki izvede nadaljnje ukrepe za zaščito novoodkrite arheološke ostaline.



Pozlačeno bronasto streme z vgravidanim okrasnim motivom



Kos barvno okrašenega krožnika z letnico 1583

Z uveljavitvijo tega varovalnega sistema, bi se dokončno odpravilo uničevanje najdiščnih ostankov (katerim, kot rečeno, v preteklosti ni bila posvečena skoraj nobena ali pa le zelo majhna pozornost), kar se tako pogosto pojavlja ob raznih prekopavanjih, zlasti na starih mestnih območjih in drugih historično zanimivih kompleksih. S stalnim nadzorom pri izkopih bi se z dokumentacijo zemeljskih slojev ugotavljal razvoj nekega področja v določenem času in na podlagi sinteze zbranih podatkov lahko podal razvojni proces pred obstoječim zazidalnim sistemom. In končno, s sistematičnim režimskim programom bi bilo mogoče predvidevati tudi vključevanje pomembnejših nepremičnih ostankov v novo okolje in tako obogatiti kulturno dediščino z novimi kvalitativnimi historičnimi spomeniki.

R é s u m é

LA PROTECTION DES COUCHES DE TERRE CONTENANT LES RESTES DES CULTURES ANCIENNES SUR LE TERRITOIRE DE ŠKOFJA LOKA

Pendant la dernière décennie, l'Association pour la sauvegarde des monuments et des objets archéologiques a pris directement part à l'évolution de l'urbanisme et des constructions sur notre territoire. Entre autre, on a élaboré un système de mesures préventives avec lequel on est en état de protéger et d'exposer convenablement les monuments archéologiques locaux soit dans le milieu urbain soit ailleurs. Dernièrement, l'Association a inclu dans ses ressorts la protection des couches de terre contenant les restes provenant des époques historiques moins reculées que jusqu'ici, elle ne prenait pas en considération de ce point de vue. Donc il est compréhensible qu'on se serve d'une méthode fixe de protection des monuments archéologiques sur le territoire de Škofja Loka, ou l'on a pu discerner, à la base des connaissances actuelles de son patrimoine historique, plusieurs zones potentielles à être protégées.

On peut inclure toute la partie de la ville dans les murs anciens et la partie de Krancelj et de Puštel dans le deuxième régime de protection assez rigoureux. Celui-ci exige des recherches archéologiques obligatoires avant toute intervention sur le terrain et insiste sur une possibilité éventuelle d'exposer les résultats des fouilles. Le troisième régime de protection qui contrôle toute fouille du terrain et y fait des recherches en cas de découvertes, comprend le territoire de Binkelj et une partie de Stara Loka. Le but que se propose cette protection systématique est avant tout de stopper finalement la destruction non systématique des restes culturels surtout ceux plus récents et de pouvoir établir un procès d'évolution de l'agglomération, de situer les trouvailles dans le nouveau milieu ainsi que d'aider moyennant les méthodes d'archéologie d'autres conservateurs experts, spécialement historiens d'art à réussir dans leur travail.