



# STEKLAR

Leto 11

Rogaška Slatina

November 1985

Ob naših jubilejih in delovni zmagi...

## Spoštovani bralci!

**P**red vami je slavnostna izdaja časopisa »Steklar«. Z njo smo želeli tudi na ta način obeležiti pomemben, rekli bi lahko, prelomni trenutek naše steklarne. Dokončali smo v njeni dosedanji zgodovini največjo naložbo, to je naložbo v modernizacijo in racionalizacijo proizvodnje, z namenom, da izboljšamo kakovost izdelkov, da zmanjšamo stroške na enoto proizvoda in da v ostri mednarodni konkurenci postanemo pomembni

in vse pozornosti vredni proizvajalci kristalnega in kristalinskega stekla.

V tej slavnostni izdaji »Steklarja« smo vam poku-

šali čim bolj zgoščeno, v pisni in slikovni obliki, prikazati potek naše investicijske naložbe, čeprav smo vas med njo o najpomembnejših do-

godkih, problemih in dosežkih v »Steklarju« že sproti obveščali!

Besedilo je razdeljeno na več vsebinskih sklopov, od idejne zasnove za novo naložbo izpred več let, prek zagotavljanja sredstev zanjo in potrebne dokumentacije pa tudi kadrov do gradnje, montaže in zagona ter tudi končnega cilja, kaj pravzaprav pričakujemo od nove naložbe!

Uredništvo

*Takšna je videti naša steklarna v Rogaški po dokončanju investicijskih del v septembru 1985!*





Ob slavnostni otvoritvi novih  
proizvodnih obratov...

# Pomembna razvojna prelomnica

**D**vanajst tisoč kvadratnih metrov novih zgrajenih objektov, celovita modernizacija in racionalizacija proizvodnje, uspešen zagon novih proizvodnih naprav – vse to smo izpeljali v naši steklarni v nekaj več kot enem letu.

To predstavlja svojevrsten rekord, seveda pa se hkrati zavedamo, da vseh naših prizadevanj za modernizacijo in povečanje steklarne še ni konec. Opravili smo sicer najpomembnejši del poslov, saj te dni, ko se pripravljamo na uradno otvoritev novih proizvodnih prostorov, proizvodnja že daje zadovoljive učinke. Ti so iz dneva v dan večji in boljši. Najpomembnejši, smo zapisali zato, ker smo v kratkem času poleg obsežnih gradbenih in drugih del morali spoznati, osvojiti in pognati izredno zahtevno tehnologijo. In da bodo učinki vsega tega takšni, kot smo jih načrtali, je pred nami še veliko strokovnega in organizacijskega dela...

## Ideja ni bila nova...

Ideja o posodobitvi in racionalizaciji proizvodnih postopkov v steklarni sega že v prejšnje srednjeročno obdobje. Zavedali smo se namreč dejstva, da samo delovno intenzivna ali izdatna proizvodnja po obsegu in številu izdelkov, če hkrati ne sledi tehnično-tehnološkemu razvoju stroke v svetu, slej ko prej ne bo več zadosti konkurenčna na za nas izredno pomembnih tujih tržiščih. Steklarna je namreč že precej let z večjim deležem svoje proizvodnje opazno prisotna na njih in se tako, zlasti v zadnjem času, sooča ter spopada z izredno močno

**N**aš cilj je: utrditi položaj steklarne na tujem ter z uvedbo sodobne tehnologije izboljšati proizvodne in gospodarske dosežke.

mednarodno konkurenco.

Prejšnje srednjeročno obdobje, to je čas v letih 1976–1980, ob politiki precejšenega dinarja in hkrati cenenege uvoza ter seveda zato tudi nadpovprečnega zadolževanja Jugoslavije v tujini ni bilo naklonjeno pretežnim izvoznikom. Zato je dosegel naš kolektiv v tistih letih slabše

finančne rezultate in spričo take gospodarske politike ni zmožel kakšne večje posodobitve proizvodnje.

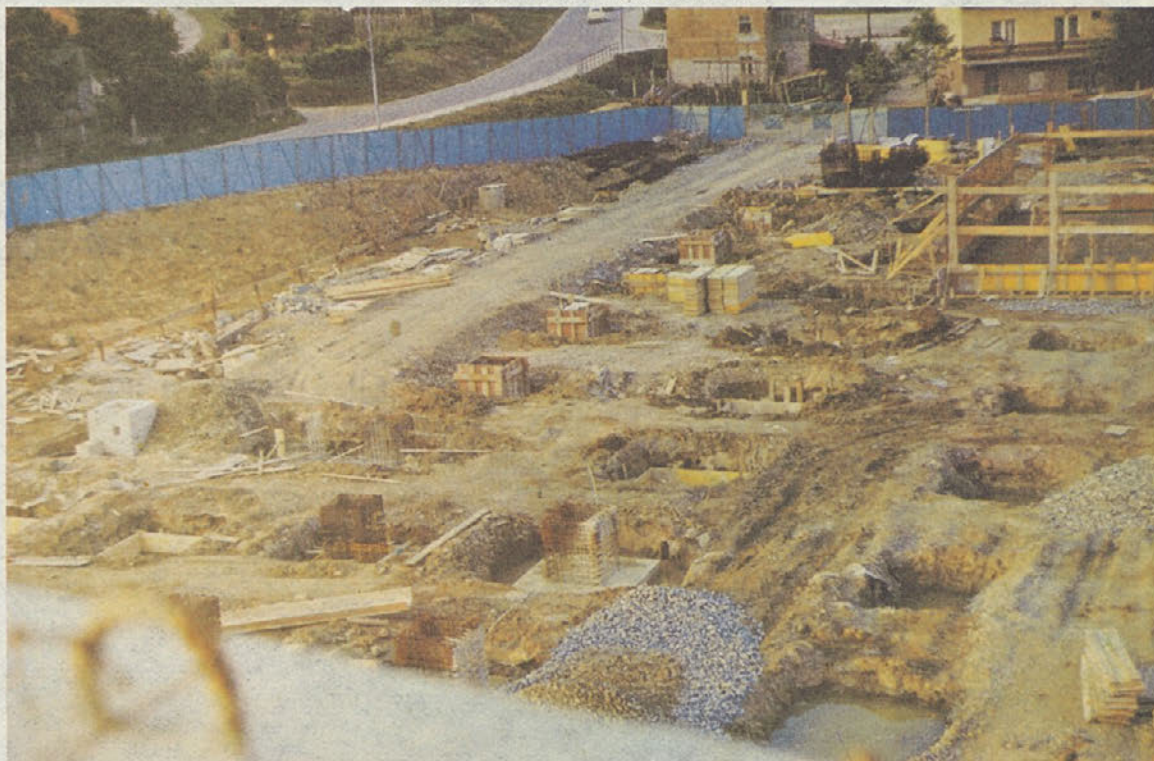
Šele v začetku osemdesetih let se je spričo spremenjenih gospodarskih razmer, kot so realnejša ali stvarnejša politika do dinarjevega tečaja in ukrepi za izdatnejše povečevanje izvoza na konvertibilna območja, naš položaj izboljšal. S tem pa se je tudi povečala naša stvarna možnost, da z izdatnejšim razvojnim korakom povečamo izvoz. Naše razvojne možnosti so se začele kazati v bistveno drugačni luči...

Začutili smo, skratka, da je napočil čas hitrejših in bolj smelih poslovnih odločitev. Naš razvojni koncept je, kot

**K**ljub nezadržni in hitro naraščajoči inflaciji je podražitev investicije za manj kot 50 odstotkov!

posledica poprejšnjih analiz in študij o naših nadaljnjih prodajnih možnostih ob hkratnem izredno hitrem tehnično-tehnološkem napredku v naši dejavnosti, začel dobivati zelo določene oblike. V letu 1982 smo že imeli narejen investicijski program za povečanje, modernizacijo in racionalizacijo proizvodnje kri-

*Sredi julija 1985 je bil pogled na gradbišče z izkopi za temelje in armiranobetonske nosilce takle...*





stalnega stekla, ki je dobil osrednje mesto v srednjeročnem razvojnem načrtu Steklarne za obdobje od leta 1981 do leta 1985.

## Kaj smo želeli?

Osnovni cilji, ki smo si jih zadali z omenjenim investicijskim programom, so bili predvsem:

- Povečati proizvodnjo brušenega kristalnega stekla z uvedbo sodobnejše tehnologije, ki naj bi znižala stroške na enoto proizvoda.

- Povečana proizvodnja brušenega kristalnega stekla pomeni osnovo za občutno povečanje izvoza na konvertibilna območja in boljše oskrbo domačega trga z našimi proizvodi.

- Povečati produktivnost s pomočjo kapitalno intenzivne proizvodnje na novih linijah, pri tem pa ohraniti oblikovane izdelke na visoki ravni, kar pomeni racionalizirati proizvodne postopke, kjer koli je mogoče. Vse to pa ne sme vplivati na padec kakovosti in značaja naše proizvodnje.

- Zaradi vse dražje energije uveljaviti nove energetske medije, kot sta plin in elektrika, ki naj omogočijo zmanjšanje porabe energije na enoto proizvoda.

Skratka, lahko zapišemo, da je bil naš osnovni cilj: skladen in hitrejši razvoj za daljše obdobje. To pa bi pomenilo še bolj utrditi položaj naše steklarne na tujih trgih, vpeljati v proizvodnjo sodobne tehnološke postopke ter s tem dosežati boljše proizvodne in finančne učinke!

**Z** dvakratnim povečanjem izvoza na konvertibilnem tržišču bomo letno prodali za 16 milijonov dolarjev.

## V boju s časom...

V spletu vseh priprav in poteku vseh investicijskih del, ki so bila zagotovo zelo zahtevna, čas ni bil naš zaveznik... Od idejne zasnove in

investicijskega programa, priprave dokumentacije za mednarodno posojilo, zagotovitve lastnih in drugih finančnih virov do izdelave kompletne investicijske projektne dokumentacije, začetka gradbenih in potem montažnih del ter nadzora, kako celotna investicija poteka, do zagona poskusne proizvodnje smo morali delavci vsega steklarskega kolektiva in številni drugi izvajalci vložiti vse razpoložljive napore, da smo se mogli držati včasih zanesljivo prekratko zastavljenih si rokov.

Zaradi visoke inflacije in hitrega drsenja dinarjeve vrednosti v primerjavi z vrednostjo tako imenovanih čvrstih valut smo bili primorani pripraviti vrsto aneksov ali dodatkov k pogodbam z dobavitelji in izvajalci del, pa raznih rebalansov in novel ali prenovitev osnovnega investicijskega programa. Kljub obilici dela na številnih področjih pa lahko trdimo, da smo bitko s časom dobili!

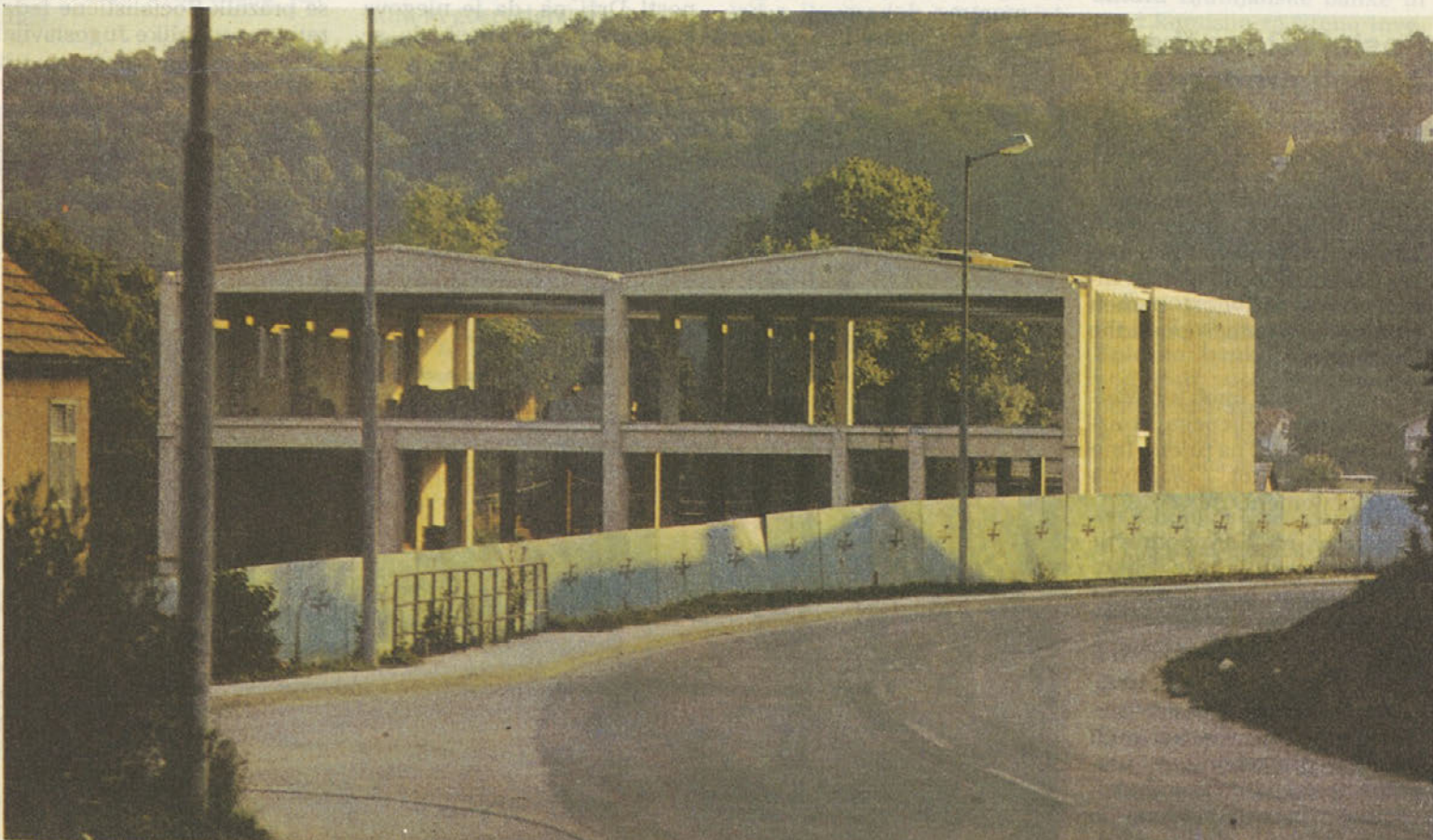
Načrtovani obseg gradnje je vseboval precej objektov in raznih drugih del, kot so: gradnja nove proizvodne hale

za brušenje in skladiščenje, nove proizvodne hale za poliranje, objekta nove talilnice, pa kompletno zamenjavo energetskih medijev in infrastrukturnih objektov, gradnjo peči in montažo vse uvožene in domače opreme, vse preselitve, ki so močno motile normalen tok redne proizvodnje, usposabljanje novih delavcev na tujem in doma. Šlo je torej za izredno velik in zahteven obseg del, kar vse si zunanji opazovalec le težka predstavlja. Kljub večjim težavam, kot so: med gradnjo ugotovljena manjša nosilnost tal od napovedane s predhodnimi geološkimi raziskavami, pomanjkanje gradbenih in drugih materialov, med gradnjo dolga in zelo hladna zima, ki je upočasnila gradbena dela, določene administrativne težave pri uvozu opreme in še kaj, smo objekte uspeli dokončati in opremiti za proizvodnjo v predvidenem roku.

## ... In v boju z inflacijo!

Uspešna in hitra gradnja vseh objektov ter montaža

Konec julija 1984 je bila končana gradnja prve tretjine proizvodno-skladiščne hale.





opreme so prav gotovo v veliki meri vplivali na to, da v času galopirajoče inflacije in močnega razvrednotenja dinarjeve vrednosti vsa investicija ni bila še dražja! Prijavljen investicijski znesek 1.810 milijonov dinarjev po naši oceni – dokončnega obračuna namreč še nimamo – ne bi smel preseči vrednosti 2.640 milijonov dinarjev, kar bi pomenilo podražitev za manj kot 50%.

Zato ocenjujemo, da smo glede na vsa gospodarska gibanja v zadnjem času, zlasti lani in še bolj letos, kljub velikim absolutnim zneskom podražitev, investicijo izpeljali kar ugodno!

## Konec dober – vse dobro

Zapišemo torej lahko, da smo na tehnološko-tehničnem, prodajnem, finančnem in kadrovskem področju pa tudi na ostalih področjih uspešno izpeljali celovito razvojno preobrazbo steklarne. In prav je, da pri tem ugotovimo še tole: ujeli smo pravzaprav zadnji vlak na tej poti!

## Poslej »Rogaška« še bolj prodorna...

Med razvojne cilje našega kolektiva smo zapisali, da smo bili in da želimo ostati vodilni proizvajalci kakovostnega stekla. Na osnovi rezultatov v novi proizvodnji lahko že sedaj trdimo, da je naša investicijska aktivnost namen kakovosti in namen ponudbe povečala...

Že sedaj smo imeli kvalitetnega in uveljavljenega proizvajalca doma in na tujem. Ime »Rogaška« kot blagovna znamka pomeni vse več...

In prav na tem področju smo storili zadnje čase veliko. Toliko, da se nam z novimi proizvodnimi zmogljivostmi odpirajo še nove razvojne zmogljivosti.

Danes žmore rogaška Steklarna ponuditi vse, ker nudi tovrstna proizvodnja – unikatne proizvode, visokokakovostno svinčeno brušeno in ročno izdelano steklo, sred-

njeserijsko proizvodnjo po konkurenčnih cenah in tudi tako imenovani program lahkega pihanega stekla. Dvakratno povečanje izvoza, kar pomeni v enem letu izvoziti za 16 milijonov ZDA dolarjev, je ob boljši oskrbljenosti domačega trga glede na vse zapisano stvarna zgornja meja.

Marsikdo je že vpraševal, ali imamo dolgoročneje prodajne dogovore ali aranžmaje, predvsem za tuja tržišča... Povsem upravičeno!

**Z** naložbo v razširitev steklarne rogaški »glazarji« omogočili delo 500 novim delavcem!

Odgovor na tako vprašanje je, da so naši izdelki blago široke porabe, da obseg prodaje stekla po svetu nenehno narašča, vendar vzporedno s tem narašča tudi konkurenca. Zato bomo morali biti v prodajnih prizadevanjih zelo zelo prodorni in zavzeti. Nenehno se moramo dokazovati s kakovostjo izdelkov in z veliko

mero prilagodljivosti potrebam tržišča.

## Osnova vsega je torej – kakovost!

Finančne obremenitve, ki jih ima zaradi najetih tujih in domačih posojil naš kolektiv, so brez dvoma velik zalogaj. So velika obveznost, toda naša bistvena prednost pri preverjanju sposobnosti, da v rokih vrnemo izposojen denar, so kakovostni izdelki, ki so tako za tuje kot tudi za domače kupce zanimivo in trajno privlačno blago. To pa je tudi zagotovilo, da bomo zmogli uveljavljati zadovoljivo raven cen za naše izdelke ter s tem tudi zagotavljati gospodarno in akumulativno poslovanje.

Četudi zadnje čase jugoslovanska gospodarska politika ne spodbuja več tako izdatno izvoznih prizadevanj, kot je bilo to pred meseci, četudi se letna inflacija približuje trošteviličnemu številu, da je kupna moč na domačem trgu močno prizadeta, smemo glede na to, kar smo že uspeli storiti in pridobiti, vendarle z optimizmom zreti v prihodnost! Drži pa, da je njegova stvarnost in možnost, da se

čez čas potrdi, v največji meri odvisna od nas samih, od naše usposobljenosti, od naših prizadevanj – skratka od našega vsakdanjega zavzetega in gospodarnega dela!

Pripisati velja še podatek, da bo v kratkem dobilo z zagonom naložbe v našem kolektivu zaposlitev 500 novih delavcev, kar je za manj razvito območje, kot je Rogaška z okolico, izredna pridobitev.

Naj na koncu sestavljalci teh zapisov izrečemo prizna-

**V** februarju 1982 ocenili naložbo na 1.042 milijonov dinarjev, junija 1984 pa priglasili njeno vrednost 1.810 milijonov dinarjev ali za 73,7% višjo!

nje in zahvalo vsem, ki ste kakor koli omogočili, da lahko naš kolektiv slavi pomembno delovno zmago. Še posebno obeležje vsem slovesnostim pa dajejo zaokroženi obletnici – štiridesetletnica osvoboditve in petintridesetletnica samoupravljanja – ter bližajoči se praznik Socialistične federativne republike Jugoslavije!

*Sredi avgusta 1984 se je pričela montaža nosilnih elementov za kislinsko polirnico in premoščanje Tržiškega potoka.*





Pogled nazaj...

# Zadano nalogo smo uresničili!

**S**prejetjem srednjeročnega plana za obdobje od leta 1981 do leta 1985 smo si določili osnovne razvojne usmeritve Steklarne. Zadali smo si nalogo, da bistveno spremenimo tehnično-tehnološko raven pridobivanja in plemenitjenja naše proizvodnje. To pa je hkrati pomenilo, da se mora taka sprememba razvijati v dveh smereh – v tehnološko izpopolnitev obstoječe proizvodnje in odpravljanje tako imenovanih ozkih grl v njej, ter v uvedbo naj sodobnejše tehnologije od pripravljanja zmesi do skladiščenja narejenih izdelkov za novo, povečano proizvodnjo svinčenega kristala.

## Priprava investicijske naložbe

Začetek uresničevanja naših najnovejših ciljev in dokazovanja samim sebi ter širši družbi o upravičenosti in pomembnosti investicijske naložbe je bil Investicijski program za povečanje, modernizacijo in racionalizacijo proizvodnje kristalnega stekla v steklarni »Boris Kidrič« v Rogiški Slatini. Naredil ga je po našem naročilu Industrijski biro iz Ljubljane; seveda ob našem sodelovanju.

Ta investicijski program je imel namen, skupaj s tehnološkim in gospodarskim delom,

razložiti in utemeljiti predlagano investicijsko naložbo s poudarkom na najpomembnejših ciljih in njihovih prvinah. Namenjen je sovlagateljem, kreditorjem, družbenopolitičnim organom na ravni občine in republike, predvsem pa je namenjen našemu delovnemu kolektivu in njegovim organom upravljanja za kakovostno in dokončno odločanje o predvideni investiciji.

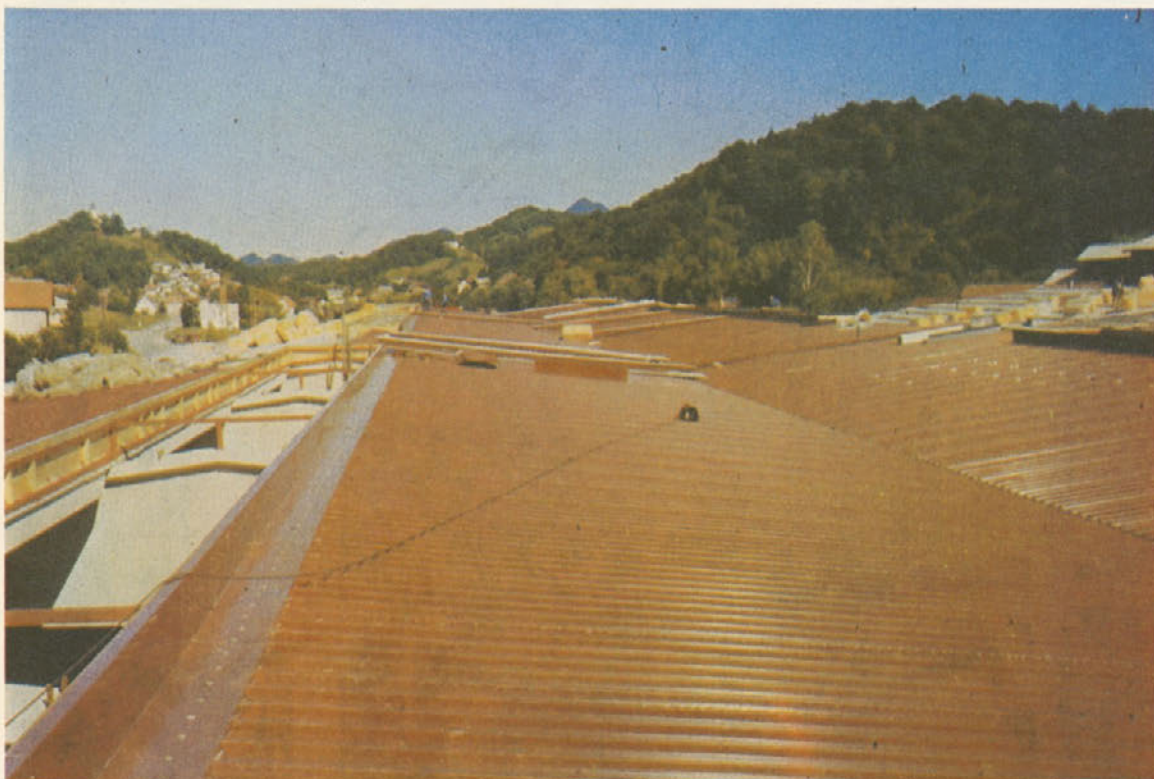
Postopek od izdelave investicijskega programa do dokončnega »zapiranja« finančne konstrukcije ali finančne ga načrta, pridobitve gradbenega dovoljenja in samega začetka gradbenih del je trajal

od leta 1982 do sredine leta 1985.

V tem času smo morali opraviti predvsem naslednja dela:

- Izdelati investicijski program z večkratnimi dopolnitvami in prilagoditvami novim razmeram.
- Izdelati več variant ali inačic idejnih projektov do končne izvedbe projektov v kvaliteti PGD in PZI.
- Pridobiti vsa možna in nujna soglasja ter dovoljenja občinskih, republiških in zveznih organov.
- Zagovarjati investicijski program na Ekonomskem inštitutu Ljubljanske banke in pred komisijo za oceno investicij SR Slovenije.
- Izdelati poseben investicijski program za pridobitev deviznega posojila IFC iz Washingtona, namenjenega uvozu opreme, in ga zagovarjati.
- Razpisati natečaj za dobavitelje opreme, jih izbrati in z njimi skleniti pogodbe.
- Dogovarjati se s sovlagatelji in Ljubljansko banko – Splošno banko Celje – ter podpisati ustrezen samoupravni sporazum.
- Razpisati natečaj za glavnega izvajalca gradbenih del ter instalacijskih del, ga izbrati ter z njim skleniti pogodbo.
- Razpisati natečaj za dobavo in montažo vse potrebne domače opreme, izbrati najugodnejše ponudnike ter podpisati z njimi ustrezne pogodbe.
- Pripraviti potrebna poročila in informacije o vsem naštetem za organe samoupravljanja ter družbenopolitične organizacije v našem kolekti-

Pogled s strehe proizvodno-skladiščne hala šele pokaže, kako veliko zgradbo smo imeli oktobra 1984 pokrito...





vu ter organizirati o tem pred odločanjem ustrezne razprave.

Kako dolgo so trajale priprave, pove zgovorno tudi podatek, da smo v februarju 1983 obravnavali predlagano investicijo na delavskem svetu steklarne z oceno njene celotne vrednosti 1.042.139.979 dinarjev, medtem ko se je njena vrednost do dokončne priglasitve ali prijave ter začetka te naložbe v juniju 1984 povečala kar na 1.810.437.000 dinarjev ali za 73,7 odstotka!

**I**mamo tudi svoja električna dieselska agregata skupne moči 380 KVA, da nam zaradi izpada oziroma prekinitve električne energije iz omrežja ne »zamrzne« električna kadna peč!

Posebno tehtne so bile odločitve pri izbiranju tehnologije za taljenje stekla in linij, prilagojenih naši proizvodnji.

## Začetek, obseg in potek investicijske naložbe...

Za vsa gradbena dela, za montažo domače in uvožene opreme, za izbiranje in usposabljanje delavcev nam je ostalo nekaj več kot leto časa.

Do sedaj smo zgradili, preselili, zmontirali in zagnali v obratovanje naslednje objekte oziroma z njimi povezano opremo:

1. Skladiščno-proizvodna hala
2. Talilnica
3. Kotlarna
4. Transformatorska postaja s kabelskim razvodjem
5. Razvodje za zemeljski plin
6. Zunanja in komunalna ureditev

## Skladiščno-proizvodna hala

Ta hala je armiran betonski montažni objekt v dveh etažah z vsemi pomožnimi objekti in sestoji iz:

- skladišča gotovih izdelkov
- dvonamenskega javnega zaklonskega

- komercialnih prostorov z vzorčnimi sobami in trgovino
- energetskih prostorov s podpostajo za ogrevanje in prezračevanje
- garderobnih in sanitarnih prostorov za vse delavce tega objekta
- štirih brusilnic za dosedanja in novo proizvodnjo s pomožnimi delavnicami
- kislinske polirnice in nevtralizacijo
- vezalnice (umivanje, pregledovanje, pakiranje gotovih izdelkov)
- montažnega veznega mostu (za povezavo osnovne proizvodnje – brusilnic)
- betonskega mostu čez Tržiški potok (za dostop do skladišč iz sedanjih obratov)
- vzorčne brusilnice in obratne pisarne.

V to halo je preseljena dosedanja in na novo zmontirana naslednja domača ter uvožena oprema:

- stroji za ročno brušenje, popraviljanje in glajenje kristalnih izdelkov,
- elektronsko vodeni avtomati za brušenje izdelkov,
- oprema dveh avtomatskih linij za kemično poliranje brušenih izdelkov z opremo za nevtralizacijo odpadnih kislinskih hlapov in vode,

– oprema za ogrevanje sanitarne in tehnološke vode ter oprema za prezračevanje in ogrevanje vseh proizvodnih prostorov,

– skladišna in transportna oprema.

Vsi prostori imajo proizvodno funkcijo in nalogo, razen ene brusilnice, ki bo dokončno opremljena in nared za proizvodnjo konec leta 1986.

Skupna površina skladiščno-proizvodne hale s pomožnimi objekti presega 10.000 kvadratnih metrov.

**V**se je pripravljeno, da se čez čas zgradi tudi centralno čistilno napravo za vse odplake Rogaske.

## Talilnica

Objekt je dvoetažen v kombinaciji armiranega betona in jeklene konstrukcije, dozidan na prejšnje objekte, katerih namembnost se je spremenila, tako da predstavljajo sedaj z novim objektom zaokroženo celoto.

Ta hala sestoji iz:

- proizvodne hale z medfaznim skladiščem ter pregledovalnico gladkih izdelkov
- delavnice za čiščenje stiskanih izdelkov
- energetskega prostora za vse vire energije
- servisne delavnice za vzdrževanje vse vgrajene opreme
- skladišča rezervnih delov in materiala
- delavnice za popraviljanje modelov in za njihovo skladiščenje.

V talilnici je zmontirana naslednja domača in uvožena oprema:

– električna kadna peč z delovnim kanalom in z vso pripadajočo tehnološko opremo, katere zmogljivost je od 9 do 12 ton kristalnega stekla na dan,

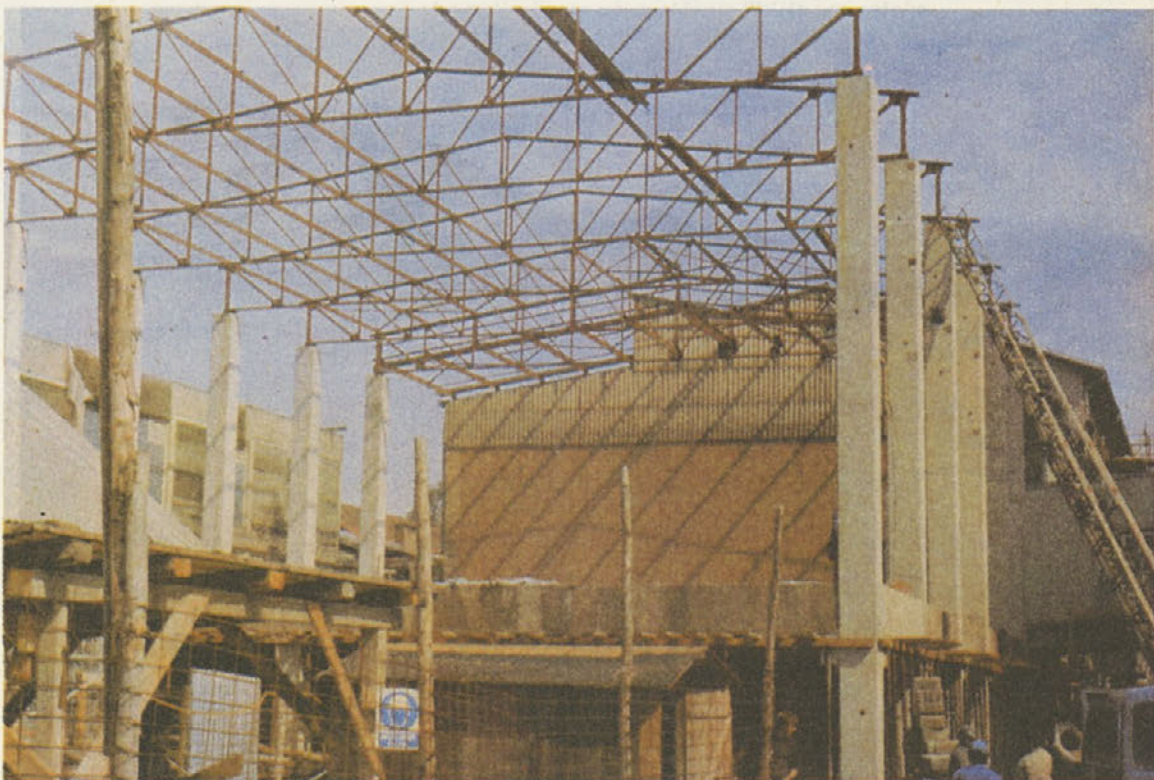
– proizvodna linija za pihanje izdelke (kozarci, kelihi) z električno hladilnico in z avtomatom za rezanje kap ter za brušenje izdelkov,

– proizvodna linija za stiskane izdelke (vaze, pepelniki, krožniki, sklede) z električno hladilnico,

– linija za zbiranje in drobljenje odpadnih črepinj,

– energetski stroji in naprave (transformatorji, kom-

Konec oktobra so gradbeniki postavili strešno ogrodje za novo talilnico.





presorji, vakuumske črpalke in ventilatorji),

– sistem za pripravljanje tehnološke vode (hlajenje in mehčanje),

– oprema delavnic in skladišč.

Vsa oprema je že v obratovanju oziroma vključena v poskusno obratovanje.

Skupna površina nove hale je 1.600 kvadratnih metrov, ves funkcionalni ali namensko uporabni del talilnice pa meri 3.300 kvadratnih metrov.

V kotlarni je toplovodni kotel s plinskim gorilnikom ter z vso potrebno opremo. Kotlova zmogljivost je 3,49 MW. Skupna površina kotlarne je 130 kvadratnih metrov.

## Transformatorska postaja s kabelskim razvodjem

Za vse nove objekte in za vso novo opremo smo prenovili prvotno transformatorsko postajo. Od RTP Rogaška Slatina do naše steklarne je napeljan nov daljnovod z napetostjo 20 KVA, dolg 2 kilometra, v transformatorju je napetost s prvotnih 35 KVA znižana na 20 KVA, vgrajena pa sta še dva transformatorja skupne moči 2500 KVA. Od naše transformatorske postaje do novih porabnikov elektrike so napeljeni pripadajoči kabli, hkrati pa so zgrajene tudi nujne kabelske kinete.

Poleg transformatorske postaje je prenovljen objekt, v katerem sta postavljena dva električna dieselska agregata skupne moči 380 KVA za vzdrževanje najmanjših nujno potrebnih tehnoloških re-

šimov v električni peči, kar pomeni zavarovanje pred možnostjo, da bi zaradi izpada oziroma prekinitve električne energije iz rednega omrežja ne »zamrznila« električna kadna peč.

## Razvodje za zemeljski plin

Zgradili smo plinovodno omrežje z vsemi pripadajočimi regulacijskimi postajami, nujnimi za razdeljevanje in

## Zunanja in komunalna ureditev

Ob skladiščno-proizvodni hali smo uredili manipulacijsko-transportne površine z zelenico, ograjo in vratarsko hišico ali portirnico. Na prvotnem parkirnem prostoru smo povečali tovrstne površine, uredili avtobusno postajališče in obračališče za taka vozila. Prenovili smo priključno cesto od steklarne do regionalne ceste in ustrezno povezali s cestnim odsekom komercialne prostore ter parkirišče za stranke. Na vsem območju steklarne smo regulirali Tržiški potok, med njim in skladiščno-proizvodno halo pa smo zgradili kolektor ali zbiralnik za mešane fekalijsko-oborinske odplake s premerom enega metra, da ga bomo pozneje povezali s predvideno centralno čistilno napravo.

Celotna površina zunanje ureditve je 20.000 kvadratnih metrov. Hkrati z glavnimi investicijskimi deli smo v steklarni opravili vrsto drugih, tudi pomembnih in zahtevnih del.

Podrli smo dve lončeni peči (12 loncev) ter na njuni mesti postavili novo plinsko kadno peč s šestimi delovnimi odprtinami, katere zmogljivost je 18 ton kristalnega stekla na dan.

S postavitvijo take kontinuirane peči (peči za neprekinjeno taljenje) smo v naši steklarni prvič uvedli dvoizmensko, po potrebi tudi triizmensko delo v osnovni proizvodnji in uvedli v proizvodnjo polavtomatsko stiskalnico ter kiko stroj za steklenice.

Hkrati z gradnjo novih objektov smo preselili vse brusilnice, kislinske polirnice z nevtralizacijo ter del skladišča za gotove izdelke v nove prostore. S tem smo omogočili večjo racionalizacijo oziroma izboljšavo ter posodobitev dotodanje ročne proizvodnje.

S tem, da smo začeli proizvajati v vseh novih objektih z vso novo opremo, smo dosegli naslednje:

- S polno izkoriščenostjo novih proizvodnih zmogljivosti zmoremo narediti

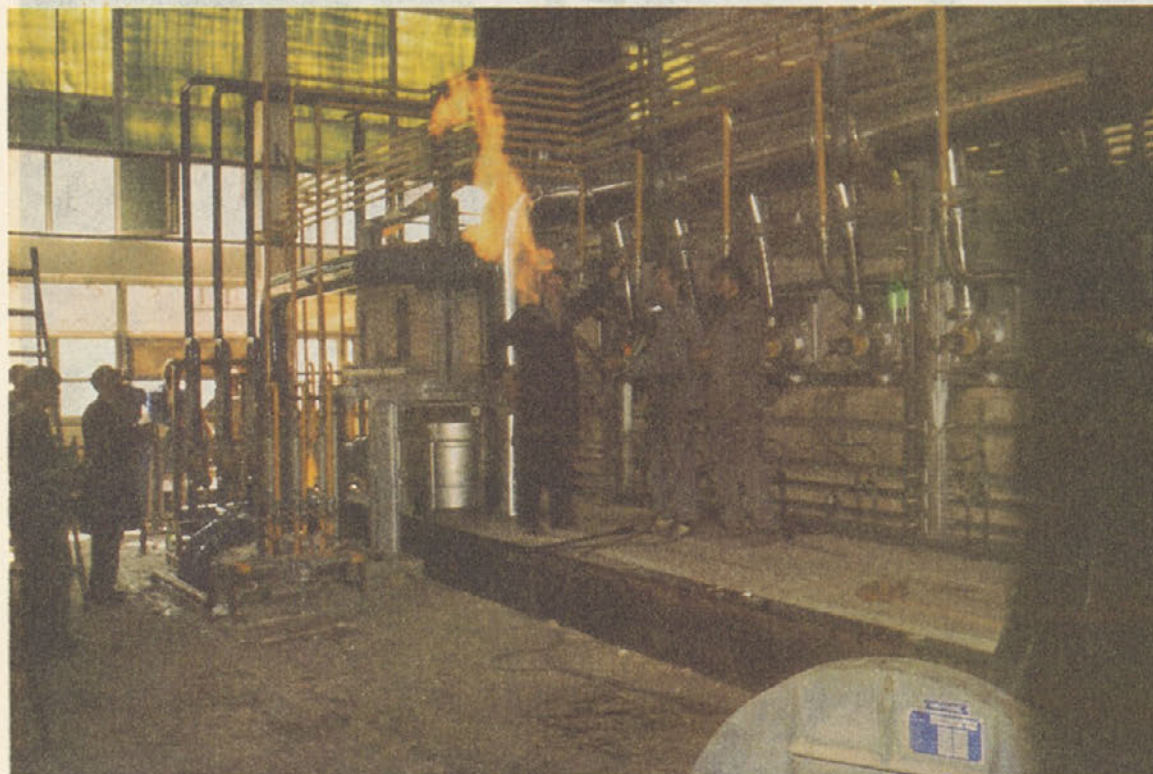
**N**ove proizvodne zmogljivosti zagotavljajo 2.539.000 kilogramov oziroma 3.406.472 izdelkov letno.

**N**amesto dveh lončnih peči z 12 lonci smo postavili novo plinsko kadno peč s šestimi delovnimi odprtinami za 18 ton kristalnega stekla na dan!

## Kotlarna

Nova kotlarna je zgrajena poleg obstoječe in je s toplovodnim razvodjem povezana s skladiščno-proizvodno halo zaradi ogrevanja njenih prostorov ter pripravljanja sanitarne in tehnološke vode.

*Pomemben sestavni del investicije je prehod na ogrevanje peči in toplovodnih kotlov z zemeljskim plinom... Prvega septembra 1984 smo preizkusili plinske gorilnike pred začetkom tempiranja nove plinske kadne peči.*





2,359.000 kilogramov novih izdelkov letno več, od tega pihanih 735.000 kilogramov in stiskanih 1,624.000 kilogramov. To pa pomeni, letno narediti 3,406.472 kosov več, od tega pihanih 2,100.000 kosov več in stiskanih 1,366.472 kosov več!

- Imamo možnosti za dokončno tehnično-tehnološko ureditev dosedanje ročne proizvodnje z odpravo vseh tako imenovanih ozkih grl in možnost za zamenjavo preostalih lončenih peči s kadnimi pečmi.

- Imamo možnost za ureditev transportnih poti v steklarni in za razširitev obrata za družbeno prehrano.

## Izvajalci nove investicijske naložbe

Ko predstavljamo našo investicijo, moramo predstaviti

tudi vse sodelujoče pri uresničitvi našega načrta. Zato predstavljamo glavne graditelje in monterje ter izvajalce drugih del, torej od tistih, ki so gradili, montirali, pripravili tehnično-tehnološko dokumentacijo ter sodelovali pri zagonu nove proizvodnje!

- Investicijski program z vsemi spremembami, dopolnitvami in dodatki ali aneksi, s tehnološkim projektom ter nadzorni inženiring so opravili delavci Industrijskega biroja iz Ljubljane.

- Projektno dokumentacijo (idejni PGD, PZI PID) so pripravili delavci Ingradovega tozda Projektivni biro Celje.

- Vsa gradbena in instalacijska dela so opravili delavci Ingradovih tozdov ter nosilnega tozda Gradbeništvo Rogaška Slatina.

- Ostali izvajalci ali koooperanti so bili: IMP – EM Ljub-

ljana, IMP – MM Maribor, TSN Maribor, Jedinstvo Kraina, Metalno Zenica, GOKOP Rogaška Slatina, IKOM Šmarje pri Jelšah, Mizarstvo Rogaška Slatina, Nigrad Maribor, Nivo Celje, Elektro Celje in drugi.

- Opremo iz tujine je uvozil Mercatorjev tozd Contal iz Ljubljane.

- Špediterske storitve je opravila Intereuropa Koper.

- Uvozno opremo so dobavile tvrdke: FORMA-GLAS Braunau, AUG. HORN SÖNE Plossberg, WALTER Kronach in ACHTHAL München iz Zvezne republike Nemčije in BIZERBA Wien iz Avstrije.

- Domačo opremo so dobavili: Elektrotehna Ljubljana, INA projekt Zagreb, Metalna Ljubljana, tozd Senovo Metalne Maribor, Mostovna Ljubljana, Primat Maribor, Rade-

Končar Zagreb in Univerzal Beograd.

- Vso uvoženo opremo in večji del domače opreme so zmontirali ter hkrati preselili obstoječo naši delavci iz tozda Servisne dejavnosti, pomagali pa so jim delavci, ki smo jih sprejeli medse za delo na novih proizvodnih linijah. Njihovo delo so vodili in nadzirali vodilni monterji dobaviteljev uvozne opreme in naši strokovnjaki.

- Veliko pomoč pri vsem naštetem ste nudili tudi vsi člani našega steklarskega kolektiva s tem, da ste pozorno spremljali vse, kar se je minule mesece dogajalo v steklarni, in s tem, ker ste večkrat trpeli zaradi nekaterih motenj pri svojem delu med selitvami, prekinitvami ter drugimi ovirami, ki pa so bile nujne, če smo hoteli načrtovano investicijo uresničiti!

*Regulirati smo morali tudi Tržiški potok!*





Finančni vidiki dokončane investicijske naložbe

# Kljub velikim podražitvam naj bi pravočasno odplačali vsa posojila!

**M**ed gospodarstveniki širom po svetu velja pravilo, da je treba vsako investicijsko naložbo temeljito pripraviti, sicer pride med njenim uresničevanjem do zastojev. In izpeljati jo je treba v čim krajšem času!

To pravilo velja tudi za našo naložbo, saj pomeni pri jugoslovanski inflacijski stopnji vsak podaljšan dan gradnje ali montaže oziroma vsaka zamuda pri zagonu novih zmogljivosti izgubo velikih denarnih sredstev.

O denarju oziroma denarnih sredstvih za naložbo v razširitev in modernizacijo steklarne »Boris Kidrič« smo začeli razmišljati že v letu 1982, ko je bil narejen investicijski program. Takrat investicijska vrednost vsega načrtovanega dosegla 1.178.000.000 dinarjev. In prvi korak pri zagotavljanju potrebnega denarja smo naredili, ko smo razporedili čisti dohodek, ustvarjen v letu 1982, saj smo razporedili v ustrezne sklade sredstva za predvideno naložbo. Seveda

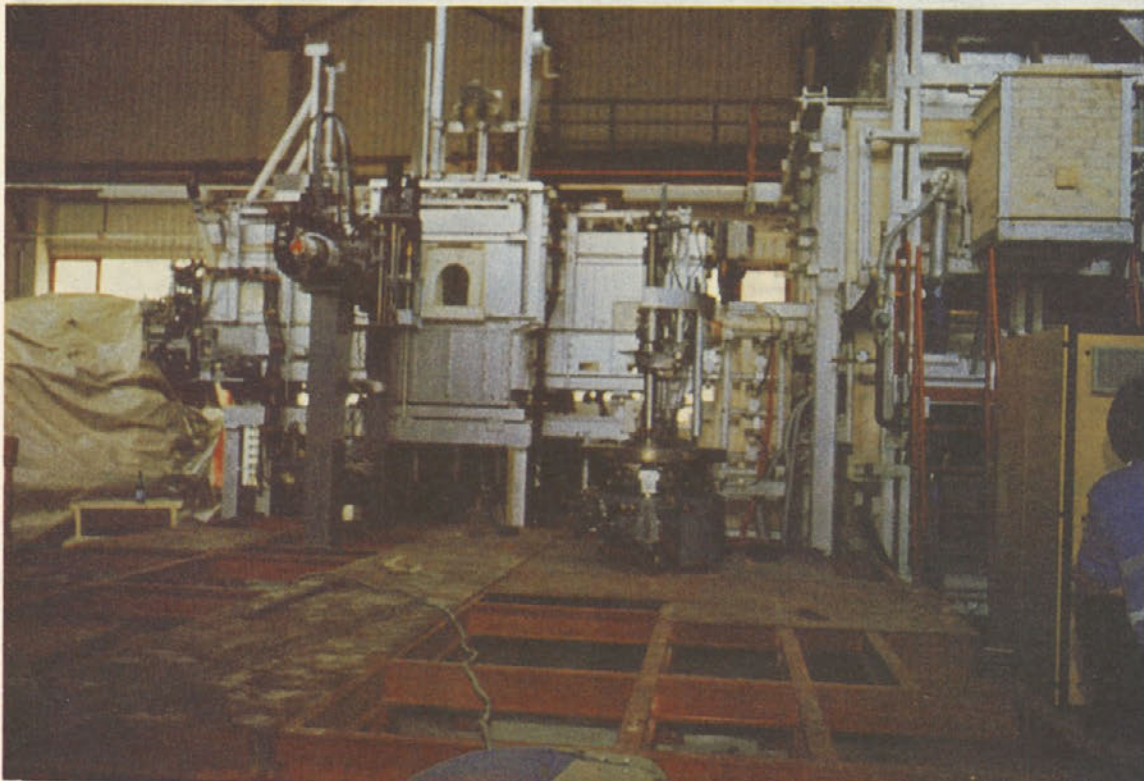
pa smo tudi kaj hitro spoznali, da so naša lastna sredstva preskromna in da zaradi tega v poslovni banki ne moremo dobiti ustreznega posojila.

## Kaj storiti, kje dobiti manjkajoči denar?

Dokaj nepričakovano, vendar ob pravem času, se je konec decembra 1982 pojavil nov vir za financiranje naše naložbe – posojilo Mednarodne finančne korporacije iz

Washingtona v ZDA (International Financial Corporation – IFC). Zato smo hitro med novoletnimi prazniki naredili program in vlogo za tuje posojilo ter ga prve dni januarja 1983 poslali v Združene države Amerike. In že naslednji mesec so nas obiskali strokovnjaki omenjene korporacije, preverili naše podatke ter izrekli načelno soglasje k našemu programu, v juniju istega leta pa smo že dobili odobreno posojilo 10.700.000 DM, nemških mark... To je

*Pretočni del nove električne peči z montirano opremo je bil konec junija letos pripravljen za poskusno obratovanje*



**M**ednarodna finančna korporacija (International Financial Corporation – IFC) posodila 10.700.000 DM.

bila zelena luč, kot rečemo, za nadaljevanje priprav na investicijo oziroma za njeno uresničitev!

Brez posojila IFC bi bila uresničitev naše naložbe močno vprašljiva...

**Pomemben delež denarja so prispevali tudi sovlagatelji!**

V januarju 1983 smo se pričeli tudi dogovarjati z možni-



mi sovlagatelji o združevanju dinarskih in deviznih sredstev za našo naložbo. Usklajevanje stališč in dogovarjanje je trajalo kar do septembra, ko smo vendarle podpisali samoupravne sporazume z Aerom in Cinkarno iz Celja, ter s Tovarno nogavic Polzela. V marcu 1984 pa smo sklenili tak sporazum še s poslovnim partnerjem – z Mercatorjem – tozdom Steklo iz Ljubljane.

Sovlagateljski deleži za investicijsko naložbo so naslednji:

- Aero Celje 240 milijonov dinarjev
- Cinkarna Celje 240 milijonov dinarjev
- Tovarna nogavic Polzela 220 milijonov dinarjev
- Mercator – tozđ Steklo, Ljubljana 100 milijonov dinarjev.

Skupaj je bilo tako zagotovljenih 800 milijonov dinarjev, kar je pomenilo izpolnitev pogoja Ljubljanske banke-Splošne banke Celje, ki je vezala dodelitev svojega posojila na sovlagatelje drugih zain-

videni izvajalec del Igrad zagotovil za 50.000.000 dinarjev posojila. Ker smo razliko do predračunskega investicijskega zneska zagotovili iz lastnih sredstev, smo zagotovili vsa potrebna sredstva in izpolnili vse pogoje za prijavo

investicijske naložbe službi družbenega knjigovodstva.

Seveda smo vzporedno z vsemi takimi pripravljalnimi finančnimi posli urejali pripravo projektne in tehnološke dokumentacije, opredelili in izbiro uvožene tehnolo-

gije ter opreme, pridobivanje potrebnih soglasij in druge dokumentacije.

Če se ozremo nazaj, na vse premagane napore, smemo zapisati, da ni bilo lahko! Predvsem je bilo treba premostiti številne pravnofor-

*Brez pihanja ne bo šlo, čeprav za nekatere izdelke to tudi pri nas opravljajo avtomati!*



*Čeprav smo številne proizvodne postopke modernizirali, ostaja ročno delo še naprej temeljna značilnost rogaških steklarjev.*



**S**ovlagatelji so prispevali 800 milijonov dinarjev – Aero Celje 240 milijonov, Cinkarna Celje 240 milijonov, Tovarna nogavic Polzela 220 milijonov in Mercator – tozđ Steklo, Ljubljana, 100 milijonov dinarjev.

teresiranih delovnih organizacij.

## Investicijska naložba postaja vse bolj draga ...

V času od leta 1982 do marca 1984 se je zaradi inflacije predračunska vrednost načrtovane naložbe povečala na 1.810.437.000 dinarjev, saj so se gradbena dela medtem podražila; podražila se je tudi domača oprema in podražila se je, seveda zaradi tečajnih razlik, tuja oprema.

V aprilu 1984 nam je Splošna banka Celje odobrila za 279.000.000 dinarjev posojila, v maju istega leta pa je pred-



malne ovire. In biti smo morali iznajdljivi ter vztrajni hkrati!

Investicijski program je dvakrat preverjala republiška komisija za oceno investicij, ali je njegova ekonomska upravičenost zaresna ali ne. Program pa so ocenjevali tudi strokovnjaki Instituta Ljubljanske banke za ekonomiko investicij in strokovnjaki Splošne banke Celje.

Ker je naša naložba izvozno usmerjena in je zato z narodno-gospodarskega vidika zelo zanimiva, saj ponuja kolektivno Steklarne za 8 milijonov

dolarjev večji izvoz in za 4,6 milijona dolarjev večji čisti devizni učinek, je dobila družbeno podporo in tudi bančno posojilo.

Investicijska dela smo začeli v juniju 1984, torej v obdobju, ko je inflacija že dobivala močan zagon, pa so zato predračunski stroški za naložbo začeli hitreje naraščati. Na podražitve smo sicer v predračunski vrednosti investicije računali in v te namene rezervirali tako imenovana sredstva za prekoračitve, toda v oceni inflacijske stopnje smo se – podobno kot drugi načr-

tovalci – precej ušteli, pa smo rezervirana sredstva porabili že do konca leta 1984.

Gradbena in montažna dela so potekala kar hitro, vendar so se cene zanja povečevale hitreje. In tako so prekoračitve naraščale. Nekaj pa so k temu prispevale tudi nujne naknadno ugotovljene dopolnitve in spremembe pri izboru opreme, predvsem za energetske potrebe. Nekateri dobavitelji opreme pa so svoje cene zanjo v nekaj mesecih podvojili ali povečali za več kot sto odstotkov. Hkrati se je povečal tudi tečaj dinarja do tujih valut, kar je podražilo opremo iz uvoza.

## Prekoračitev naložbe

Letos na pomlad smo navsezadnje ugotovili, da s predvideno predračunsko vrednostjo ne moremo zagotoviti dokončanje investicije. Ugotovili smo vrednost že opravljenih del in nabavljene opreme ter, koliko sredstev še potrebujemo, da bi naložbo dokončali kot zaokroženo tehnološko celoto, ki bi bila sposobna ustvarjati novo vrednost in dajati predvidene gospodarske učinke.

Na podlagi take analize in opisa še neopravljenih del ter nemontirane oziroma nenabavljene opreme smo začeli iskati dodatne vire za financiranje naložbe. Ustavitev del namreč ni prišla v poštev, saj bi to ohromilo našo proizvodnjo ter povzročilo velike stroške – obresti za tako imenovani mrtvi kapital, ki ne bi zaradi tega dajal nove vrednosti.

Ta čas so prekoračitve že dosegle vrednost 824.788.000 dinarjev, kar pomeni povečanje prijavljene predračunske vrednosti iz leta 1984 za 45 odstotkov (v primerjavi s prvotno predračunsko vrednostjo iz leta 1982 pa je to povečanje za 73,7 odstotkov!). Financiramo jo iz sredstev Splošne banke Celje v znesku 400 milijonov dinarjev in sovlagateljev 50 milijonov dinarjev kot njihova posojila ter iz lastnih sredstev v znesku 374.788.000 dinarjev.

Investicijska dela so v celoti končana, razen montažnih del v enem delu brusilnice, v delavnicah za vzdrževanje ter

nekaterih zunanjih del. Tudi finančni izračuni oziroma obračuni opravljenih del so narejeni. So v okvirih predvidenih vrednosti, če izvzamemo nekaj primerov, v katerih obračuni bistveno odstopajo od predvidenih količin in vrednosti... To pa pomeni, da se bodo morala zmanjšati po obsegu druga dela, če že nekatera opravljena presegajo predvidene vrednosti. Skupne, dokončno predvidene vrednosti namreč ne moremo in ne smemo preseči!

## Naložba že daje rezultate!

Investicijsko naložbo v modernizacijo in razširitev naše steklarne smo tako izpeljali v dokaj kratkem času. Nove zmogljivosti v proizvodnji ter v drugih dejavnostih že dajejo rezultate. Z dokončanjem investicijskih del ter z njihovim obračunom je končana prva faza ali stopnja finančnega programa same naložbe. Sedaj se začne nova faza, to je uresničevanje predvidenih, z

**Za prekoračitev naložbene vrednosti v znesku 824 milijonov dinarjev so dodatno prispevali Splošna banka Celje 400 milijonov in sovlagatelji 50 milijonov dinarjev, lastnih sredstev pa smo zagotovili skoraj 375 milijonov dinarjev.**

načrti določenih gospodarskih in s tem tudi finančnih učinkov naložbe ter odplačevanje najetih posojil!

Med gradnjo in montažo ter zaganjanjem novih zmogljivosti smo vse svoje moči in vse svoje znanje usmerjali v tiste dejavnosti, s katerimi smo poskušali zagotoviti čim hitrejšo in kar se da kakovostno gradnjo in montažo. Sedaj pa je pred našim steklarskim kolektivom naloga, da združimo vse razpoložljive sile v povečevanje proizvodnje, v izboljševanje kakovosti izdelkov, v zmanjševanje izmeta in v boljše izrabljanje surovin, energije ter razpoložljivega delovne-

*Moderniziramo se na vsakem koraku, vendar brez ročnega brušenja svinčene stekla ne bo šlo...*





Naložba v nove kadre...

# Kaže, da smo dobro izbrali

ga časa. Vse to, namreč, pomeni povečevanje dohodka in čistega dohodka. Še zlasti s proizvodnjo za izvoz!

V prihodnjem, 1986. letu moramo izvoziti za 14 milijonov ZDA dolarjev izdelkov, naslednja leta pa kar za 16 milijonov! Poslovna politika rogaške steklarne je usmerjena v izvoz, saj ima le-ta prednosti pri ustvarjanju dohodka.

In če bodo proizvodnja, izvoz in dohodek v načrtovanem obsegu, potem smemo pričakovati, da bomo po pokrivanju proizvodnih stroškov in družbenih obveznosti ustvarjali ob primernih osebnih dohodkih in skupni porabi tak ostanek čistega dohod-

**L**jubljska banka – Splošna banka Celje – je posodila 279 milijonov dinarjev, Ingrad Celje pa je posodil 50 milijonov dinarjev.

**K**o govorimo, pišemo in razpravljamo o investicijah oziroma naložbah, imamo največkrat v mislih naložbe v zgradbe, stroje in drugo opremo in pri tem prav radi pozabljamo, da so naložbe v kadre enakovredne, če ne še pomembnejše od drugih naložb. Pri vsaki proizvodnji, pa naj je ta opremljena z najsodobnejšo tehnologijo, je končni izdelek še vedno v največji meri odvisen od

**S**edaj štipendiramo 226 učencev za prevzem zahtevnih del v Steklarni. Kar 190 se jih šola v Steklarnini šoli! In to nas letno stane kakšnih 20 milijonov dinarjev!

»človeškega faktorja«, to je od primerno, strokovno in vsestransko usposobljenega delavca. Še zlasti v steklarstvu, v katerem prevladuje pretežno ročni značaj proizvodnje, so potrebni kadri z specifičnimi znanji in sposobnostmi, od katerih je v največji meri odvisna kvaliteta izdelka, ki jo zahteva trg.

Vzporedno z načrtovanjem fizičnega obsega naložbe smo se v steklarni lotili tudi načr-

ka, da bo dovolj za redno odplačevanje najetih posojil in obresti zanja.

Steklarna ima tuje posojilo IFC 10,700.000 DM, kar je po sedanjem tečaju marke približno 1.214,000.000 dinarjev. Dinarska vrednost tega posojila pa se spreminja v odvisnosti od tečaja marke. Ker pa se skladno s povečevanjem dinarske vrednosti tujih valut povečuje tudi vrednost naših izvoženih izdelkov, bi se morale glede na načrtovani izvoz te tečajne razlike izravnati, oziroma ne bi smelo to povzročati problemov pri razporejanju dohodka.

Poleg omenjenega tujega posojila pa imamo, seveda, še dinarska posojila, ki jih bomo odplačevali v naslednjih petih letih...

Ocenjujemo, da imamo pri predvidenem obsegu proizvodnje in izvoza povsem stvarne, torej uresničljive možnosti, da pravočasno poravnamo tudi te obveznosti!

*Več kot 700 izšolanih brusilcev bo skrbelo, da bo naša proizvodnja obdržala visoki sloves na tujih tržiščih in doma.*





strojnikov, električarjev in drugih strokovnjakov vseh stopenj usposobljenosti.

Zaradi zadovoljevanja socialnih in drugih potreb delavcev smo se odločili, da bomo nove sodelavce pridobivali za delo predvsem z območja občine in hrvaškega Obsotelja, od koder je že sedaj zaposlenih največ delavcev. Ugotovili smo namreč, da bo v tem srednjeročnem obdobju v občini za delo zmožnih kakšnih 2000 novih delavcev, medtem ko jih bo mogoče zaposliti največ 1.000 in še to le v primeru, če bodo uspešno izpeljane vse načrtovane naložbe v občini.

## Izobraževanje potrebnih delavcev

Zavedajoč se dejstva, da je izobraževanje in usposabljanje delavcev proces, ki zahteva določen čas, smo že v šolskem letu 1981/82 povečali vpis v Steklarsko šolo v Rogaški Slatini, v kateri izobražujemo pretežni del steklarskih kadrov. Tako smo imeli že v tem šolskem letu vpisanih v to šolo 110 učencev, 25 pa jih je bilo vpisanih na drugih poklicnih, srednjih, višjih in visokih šolah. Do sedaj so dve

generaciji srednjega programa in tri generacije skrajšane programa šolanje že končale. Število učencev smo iz leta v leto povečevali, tako da imamo sedaj na šolah že 226 učencev, od tega 190 v Steklarski šoli. Vse učence štipendiramo, v ta namen pa izločamo letno okoli 20 milijonov dinarjev.

Delavce, potrebne za delo na novih proizvodnih linijah, smo pridobili z oglasi oziroma z razpisi. Problem pa je bil predvsem v tem, da so bili v pretežni večini vsi brez kakršnihkoli delovnih izkušenj o podobni proizvodnji. Zato smo se odločili, da jih zaposlimo pred pričetkom obratova-

vanja, pridobivanja ali usposabljanja novih delavcev. Bilanca potrebnih delavcev je pokazala, da bomo morali za optimalno izkoriščenost obstoječih in novih zmogljivosti zaposliti kar 540 novih delavcev, tako da se bo končno število zaposlenih v steklarni po zagonu vseh kapacitet povzpelo na 2.100 delavcev.

Med novo zaposlenimi je in bo največ steklarjev in to ste-

klobrusilcev in pihalcev. Nove proizvodne naprave, predvsem pa posodobitev proizvodnje kristalnega stekla, uvajanje novih načinov taljenja stekla, sprememb sistema oblikovanja stekla, mehanizacija priprave in transporta steklarske smeri, mehanizacija dodelave stekla in drugo je zahtevalo določen premik strokovnosti delavcev. Tako smo potrebovali večje število ključavničarjev,

*Ker je znak »Rogaška« pojem kakovosti, mora biti končna kontrola narejenih izdelkov brezkompromisna!*



**N**ova proizvodnja zahteva nadaljnjih 540 delavcev, tako da nas bo v kratkem v rogaški steklarni zaposlenih 2.100 delavcev!

nja nove proizvodnje. Ta čas so si nabirali potrebno steklarsko znanje, udeležili pa so se tudi usposabljanja pri dobaviteljih opreme v Avstriji in Nemčiji. Sredstva za tako usposabljanje so bila predvidena že v investicijskem programu.

## Do danes že 350 delavcev

Do sedaj je v steklarni dobili zaposlitev 350 novih delavcev, kar je prav gotovo za Rogaško in okolico velika pridobitev. Mnogi, ki so pred tem odhajali na delo v oddaljene kraje, so dobili delo doma, mnogim pa je bila s tem dana možnost za prvo zaposlitev. Rezultati kažejo, da je bila izbira kadrov v večini primerov pravilna; delavci so se v novo delovno okolje hitro vživeli; s svojim zavzetim delom so prispevali velik delež k uspešnemu pričetku nove proizvodnje!



Ob dnevnu republike

# Vsem sodelavcem čestitamo ob 29. novembru — dnevnu republike!

Organi samoupravljanja  
družbenopolitične organizacije  
in uredništvo »Steklarja«

končalo osnovno šolanje kakšnih 2.000 učencev – bodočih delavcev, medtem ko bo glede na načrtovane investicije razpoložljivih le približno 1.000 delovnih mest. In še ta samo v primeru, če bodo vse načrtovane investicije tudi pravočasno dokončali ter začeli v njih ustvarjati novo vrednost.

Pretežno število novih delavcev, zlasti steklarjev, bomo usposobili za delo z izobraževanjem v Steklarski šoli v Rogiški Slatini. Že ob načrtovanju naše investicije pa smo se odločili tudi za intenzivno štipendiranje. Tako imamo sedaj v Steklarski šoli 153 študentov, med katerimi jih v letošnjem šolskem letu končuje šolanje 42, 31 pa jih je šolo že končalo. V letošnjem letu smo ponovno razpisali 120 štipendij in kot kažejo podatki, nam bo to število učencev tudi uspelo pridobiti. Na ostalih šolah imamo 21 študentov, letos pa jih šolanje končuje 8.

Razen steklarjev bodo med novozaposlenimi v največjem številu zastopani kovinarji, predvsem kot upravljalci in vzdrževalci strojev in naprav. Navedene delavce bomo tudi najprej potrebovali, saj je glede na značilnost nove proizvodnje nujno, da si pridobijo dodatna znanja z usposabljanjem pri proizvajalcih opreme. Prva skupina bo odšla na usposabljanje že v mesecu oktobru tega leta. Ker teh kadrov v glavnem ne štipendiramo, smo v eni izmed zadnjih izdaj »Novega tednika« objavili predhodni razpis. Do sedaj prispele vloge kažejo, da je zanimanje za razpis sicer veliko, seveda pa bo kljub temu vse potrebne kadre težko pridobiti.«

No, vse kaže, da je ustrezni službi uspelo zjetno in odgovorno delo, saj sami stroji in naprave, brez usposobljenih delavcev in vzdrževalcev, ne bi mogli dajati nove proizvodnje in s tem tudi ne nove vrednosti!

*Takšna je bila panorama steklarne »Boris Kidrič« in Steklarske šole v avgustu 1981! Poslej bodo taki in podobni posnetki le še arhivske listine...*

