

JAME ZA SOŠKO FRONTO

Pavel Kunaver

II.

Čprav je bil naš oddelek namenjen v popolnoma jamarsko neraziskano področje med Sv. Goro, Čepovansko dolino in Kanalom, na Banjščico, sem se zelo težko ločil od dosedanjega poveljnika ing. Bocka. Bil mi je kot priznan znanstvenik in mnogo starejši speleolog v Severnih Apneniških Alpah, posebno v Dachsteinskih ledenih jamah, pravi mentor in prijatelj.

Naš novi oddelek pa je bil zelo majhen. Poročnik M., nekdanji planinski in jamarski tovariš, je bil vodja štirih mož, ki niso imeli pojma o krasu. Kot jamar sem mu bil dodeljen še jaz, orodje pa smo dobili od takratnega Jamarskega društva v Ljubljani. Tako smo se 19. aprila 1917 odpeljali iz Ljubljane preko Jesenic novim dogodkom naproti, v eno od najbolj krvavih poletij v človeški zgodovini. Nas pa je čakalo romantično doživljanje podzemnega sveta – in srce trgajoče opazovanje krvavih bitk na zahodnem robu slovenske zemlje. Domačega prebivalstva skoraj ni bilo videti, tem bolj pa je mrgolelo vojaštva vseh vrst, konjskih vpreg in kamionov, ki so dovažali ubojni material, odvažali pa ranjence iz gostih prvih vrst na fronti. Pa zaenkrat je bilo še kar mirno, vrstili so se le lokalni vroči spopadi za važne strateške točke na Krasu na sosednjih hribih in na zahodnih robovih Banjščice. Kamion nas je pripeljal po strmi cesti iz zadnje postaje pred fronto v Čepovanski dol.

Čepovanski dol? Prav malo turistov ga pozna – in vendar spada k največjim zanimivostim naše male Slovenije. V strmih pobočjih reke Idrijce pri vasi Slape, kjer teče Idrijca le še 175 m nad morjem se 380 m višje odpro Vrata, začetek danes suhe, nekdanje prave rečne doline. Le kje je reka? Prav pogrešaj jo, ko stopaš ali se voziš po njenem suhem dnu med razmeroma strmimi bregovi. Ti se na zahodni strani končujejo v visoki planoti Banjščice, na vzhodni pa v še malo višji planoti, v Trnovskem gozdu.

Da pa je ta suha dolina še bolj zanimiva, se od njenega nad Idrijsko dolino visečega 600 m vi-

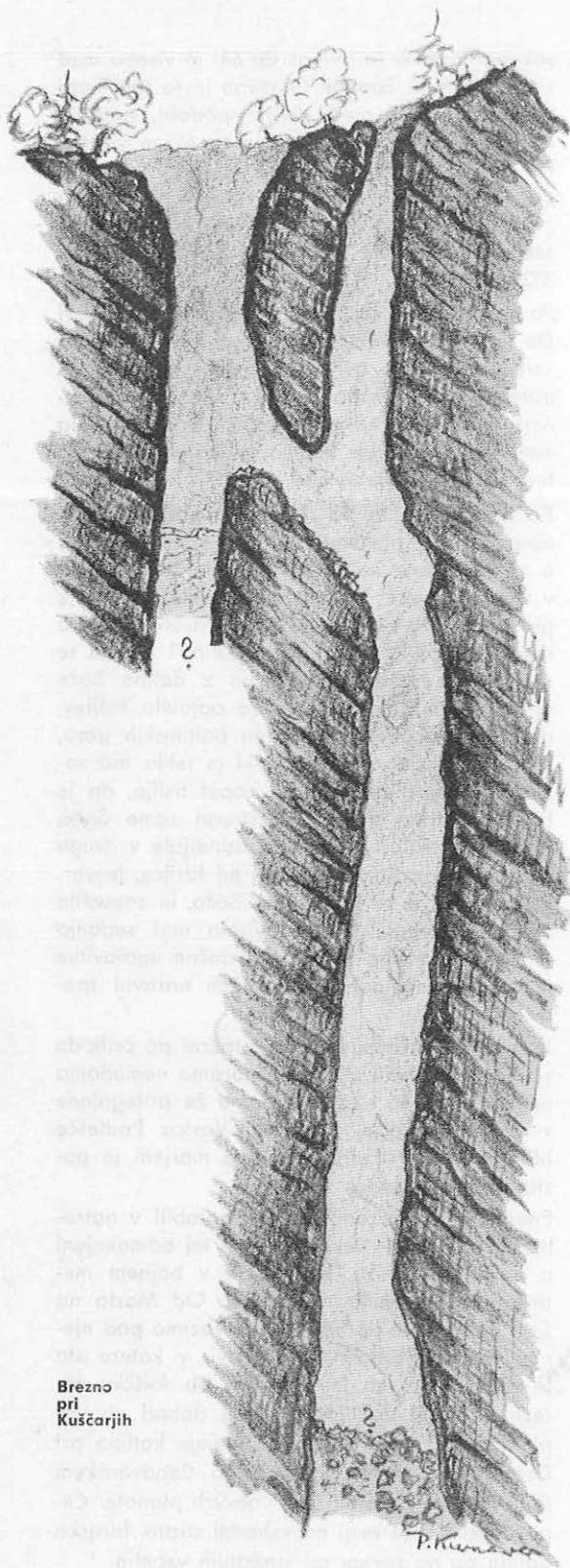
sokega začetka še dvigaš do 641 m visoko med vasema Dol in Spodnji Čepovan in se šele nato začne, kakor se rečni dolini spodobi, spuščati niže in niže do Kala, kjer je še 451 m visoko. Pri Kalu jo nekako preseka rodovitna kotlina pri Grgarju – a se iznova pojavi nad Sveto goro ali Skalnico in Škabrijelom ter obvisi odsekana nad Soško dolino pri Solkanu v višini 332 m.

Pa ne da bi bila ta čudovita dolina vedno taka! Da je pri Čepovanu višja kakor pri Vratih, so vzrok premiki in dviganje zameljskih plasti že potem, ko je bila dolina brez reke. Še mogočnejši premiki pa so jo prekinili, ko je nastajala zanimiva Grgarska kotlina, v kateri najdemo tudi manjšo ponikalnico.

Ko hodimo danes po dnu Čepovanske kotline, opazujemo v njenem dnu tudi kraške vrtače; a zakrasovanje se je začelo šele po tem, ko v dolini ni več tekla nobena reka. In to je glavno in še vedno nerešeno vprašanje, katera reka je izdolbla to zanimivo dolino? Dolina se razprostira malone vzporedno z dolino Soče onstran Banjščice. Tako se je pojavila trditev, da se je nekoč zbirala voda Bohinjskih gora, Idrijce in Bače v eno reko, ki je tekla tod samostojno proti jugu. Drugi zopet trdijo, da je bil Čepovanski dol nekoč struga same Soče, dokler je geološke sile niso odpeljale v drugo strugo. Ker pa je Soča večja od Idrijce, je verjetno, da se je ta pretočila v Sočo, in zapustila nekdanjo strugo, ki je obvisela nad sedanjo globoko zarezano strugo. Dakončne ugotovitve ni, Čepovanski dol pa je važen naravni spomenik.

Iz takih razmišljanj pa nas je takrat po prihodu v Čepovan zbudil ukaz, da moramo nemudoma na Banjščice, ki so bile deloma že pritegnjene v vojno področje, na delo. Vasica Podlešče blizu Lokovca okoli 900 m nad morjem je postala naše izhodišče.

Preden se bomo dobesedno poglobili v notranjost Banjščic, še nekaj besed o tej odmaknjeni a zanimivi planoti, kjer se je v bojnem metžu l. 1917 prelilo toliko krvi. Od Mosta na Soči pa malone do Solkana se vozimo pod njenimi strmimi zahodnimi bregovi, v katere sta le dva potoka za Desklami in ob Avščku zarezala globlji dolinici in sploh dohod na vrh planote. Na južni strani jo omejuje kotlina pri Grgarju, od koder pridemo po Čepovanskem dolu in nato po strmi cesti na vrh planote. Čepovanski dol jo meji na vzhodni strani, Idrijska dolina pa na severu od sosednjih vzpetin.



Brezno
pri
Kuščarjih

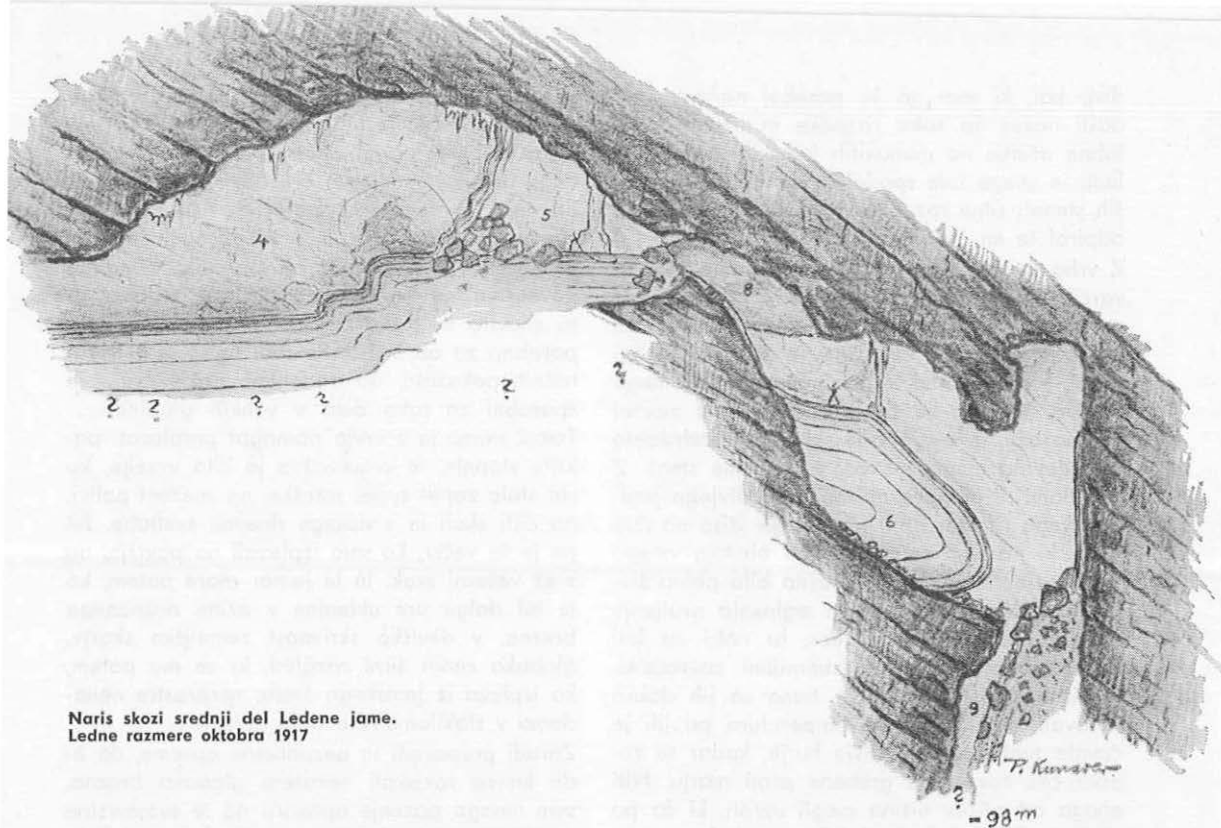
Banjščice so sestavljene iz topljivih krednih in jurskih apnencev, ki gledajo na dan na vzhodni strani. Dalje proti vzhodu pa se pojavljajo mnogo mlajše oceanske kamenine nad apnenci. Zato je Banjska planota tako zanimiva: nad Čepovansko dolino je razjedeni, skaloviti kras z vrhovi, ki segajo deloma nad 1000 m visoko, proti zahodu pa že zeleno valovito površje. V prvem je prav vsa voda izginila globoko v notranjost apneniških plasti in izvotlila deloma velika brezna, na zahodni pa se že pojavijo tu in tam revne vodice, ki pa tudi izginjajo v kraševito notranjost.

Vendar ni bilo vedno tako, v davnini, ko voda še ni našla dovolj potov v notranjost, so tudi po tem površju tekle vode in zapustile svoje sledove v obliki bolj ali manj izoblikovanih dolin, ki jih, čim bližje robovom nad Sočo, bolj in bolj pokriva tudi rodovitna prst, in so tam tudi človeška naselja gostejša, četudi zelo samotna. Naselja so majhna, a nekatera nas s svojimi imeni kakor Bate, Levpa, i. dr. spominjajo, da je človek že zgodaj začel naseljevati ta odročni del naše domovine. Pozneje so nastala še druga naselja Lokovec (najvišje), Vrh, Lom, Podlešče, Kuščarji, Humarji, Madoni, Škrlji i. dr. Kmet je verjetno uničil gozd, da je pridobil zemljo za polje in pašo.

Zato pa je danes, ko človek rad pohiti iz mestnega in dolinskega nemira, Banjska planota po svoje čudovit turistični svet. Na njene najvišje vzpetine se svetijo valovi Jadranskega morja! Proti vzhodu gledamo v zeleno morje gozdov na sosednji Trnovski planoti, najlepši pa je sever in severozahod. Tam stoje velikani Julijskih Alp – in pogledaš jih lahko vse povrsti – in v obliki, ki jih sicer nisi vajen videti. Le Triglav se tako ponosno dvigne nad druge, da ga takoj opaziš! Pa še naprej proti zahodu te iznad Beneške nižine pozdravlja niz nešteti vrhov Karnijskih Alp in celo Dolomitov.

Tiste prve dni, ko smo kot vojaki prišli na Banjščico, že skoraj opuščeno od naših ljudi, a polno v jarke vkopanega vojaštva, se nisem mogel zadosti nagledati vse naravne lepote, ki je od vseh strani sijala na Banjščice. Četudi so se eksplozije največjih granat dvigale sto in več metrov visoko pod silnim nebom, je bilo vse človeško počenjanje majhno in obžalovanja vredno.

Naš prvi večji podvig je bilo brezno pri Kuščarjih. Ukazali so nam, naj se brigamo izključno za jame, ki bi se dale izrabiti v obrambne namene. K sreči pa vnaprej ni bilo mogoče vedeti, kakšna je jama, in zato smo se mogli



Naris skozi srednji del Ledene jame.
Ledne razmere oktobra 1917

spuščati v nekatere jame, ki so bile vojaško neporabne, morfološko pa nadvse zanimive. In tako brezno je bilo prav to pri Kuščarjih. Zakaj so mu rekli tudi »Na Vodica«, ko je bilo vse tam okoli strahotno zakrašeno in skalovito brez sledu vode, mi je bila uganka.

Te jame kakor tudi večine drugih sami ne bi našli. Tu in tam so bili le še nekateri domačini, ki se niso mogli ločiti od domače grude, četudi so bile njihove domačije že v dometu italijanskih granat. Tako nam je to jamo in še nekatere druge pokazal neki fantič iz Podlešč, mnoge druge tja do vasice Bate pa gruča otrok. Oba vhoda v jamo ležita v višini okoli 800 m v sedlu med dvema velikima vrtačama. Od tam je bil krasen razgled posebno na zahodno stran in na vzpetine, ki jih je imel »sovražnik« že zasedene.

Najini možje so spustili lestvice v nekoliko nižje ležeče široko jamsko žrelo, ki se je hitro zožilo, tako da so lestvice kmalu prosto obvisle. To pa je pri mehkih žičnatih lestvicah zelo pomembno, ker lahko prosto plezaš in se dotikaš sten. Že po 42 m smo stopili na sneg in led – torej ne na pravo dno. Zimski viharji, posebno burja, ki piha z veliko silo čez deloma gole grebene, napiha v široko odprta jamska žrela mnogo snega. Zaradi inverzije pa obleži sneg tudi

v takih jamah, kamor sonce do pozne pomladi in poletja ne more posijati, v plasteh nad prvim dnom, na metre debelih.

Spodnji del jamskih sten je bil izredno slikovit. Deloma jih je pokrival mah, ki je tu doli še uspeval, ker je bilo dno 8 m široko in je dobivalo dovolj svetlobe skozi široko žrelo pri vrhu.

Mah in skale so bile v tem času še pokrite s prozornim ledom. Stena v smeri sosednjega vhoda je bila slikovito preklana – od njenega začetka pa nas je ločila navpična, deloma poledenela skalna stopnja. Tovariš M. pa jo je kljub vsemu preplezal, pritr dil lestvico in jo vrgel dol.

Po njej sva splezala gor najmlajši izmed mož, Madžar Takač in jaz. Obstala sva najprej na zasneženi polici pred presenetljivim prizorom: V steni se je odpiral pravi Dantejev vhod v podzemlje – črna skalna vrata, ki so bila do 30 m visoka in spodaj okoli 8 m široka. Snega je bilo takoj konec, skalovje in grušč sta pokrila pot v neznano temino, kajti divje, strašno rastreskano skalovje se je stisnilo v grozečo sotesko. Dno se je strmo dvignilo proti previsni steni. Z današnjimi sredstvi in plezalno tehniko bi jo morda premagali, tako pa se je tovariš M. zaman trudil. Ko smo izmerili ta zanimivi in

divji kot, ki sem ga še posebej narisal, smo odšli nazaj do roba razpoke in uživali svetlobne učinke na mahovitih jamskih stenah, na ledu in snegu tam spodaj in na vedno temnejših stenah silne razpoke. Toda tam zadaj se je odpiral še en črn vhod v neznano.

Z vrha brezna so nam spustili v jamo še eno varovalno vrv in prestopili smo črni jamski prag. Bilo je lepo presenečenje, kajti visoko nad nami je sijala k nam dnevna svetloba skozi drugi, sosedni vhod tega zanimivega dvojnega brezna. Ker pa je bil ta del brezna zgoraj mnogo ožji, je svetloba le skromno, modrikasto osvetljevala njegove strašno razorane stene. Z besedami ni mogoče opisati tega divjega podzemskega prostora niti njegovega vtisa na človeka, ki prvokrat od njegovega obstoja vstopa vanj, posebno še, ker je brezno bilo polno življenja. Z vseh strani se je oglasalo gruljenje neštetihih divjih golobov. Res, tu notri so bili dobro zavarovani pred zunanji sovražniki. Previsne stene in mrak in tema so jih dobro varovali, stalna jamska temperatura pa jih je čuvala tudi mraza in divje burje, kadar se zapodi čez zasnežene grebene proti morju. Niti enega od ptičev nismo mogli uzreti, ki so po svoje orglali visoko v skritih razpokah...

Gruljenju golobov se je kmalu pridružil drug glas in naše plezanje po jami je postajalo povsem drugačno. Dno, pokrito s skalovjem, se je strmo nagnilo; grušč se je začel valiti pod nogami in padati v skokih v temo. Bobnenje je votlo odmevalo po temnem prostoru, ki ga acetilenke niso mogle do konca osvetliti. Temi pa se je pridružil še drug sovražnik – ogaben sovražnik – guano, golobje blato, ki je tu prekrilo vse strme stopnje in kamenje. Skale so se čudno dolgo valile in polagoma in sumljivo utihnile. Nadaljevanje?

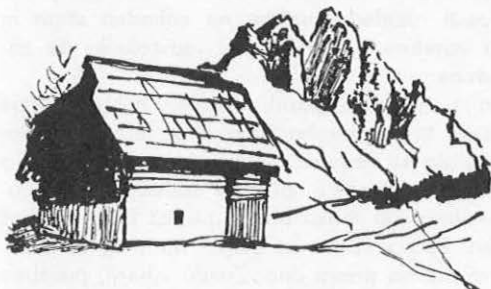
Kljub vsej nevarnosti na opolzkem kamenju sva deloma varovana po Takaču plezala prav previdno navzdol. Kamor si prijel, povsod ptičje blato. Tako sva preplezala sluzasto steno, temno skalovje še okoli 15 m globoko do gruščatega stožca, pod katerim je zijalo črno žrelo. Ni bilo varno, da bi po strmini, s katere so se valili kamni v neznano, šla še dlje, ko je bilo vse tako nejasno in nekam grozotno, pa še opolzko povrhu.

Obstala sva v globini okoli 75 m od vrha, vhoda pa že nisva videla več. Previdno sva v loku zagnala kamen v tem pod nama. Tokrat ni takoj udaril ob steno. Zažvižgal je, globlje ostro udaril – zopet zažvižgal – in nekje v neznanu globini udaril ob grušč. Spogledala sva

se... Še nekajkrat sva poizkusila, a z boljšim uspehom. Račun je hitro pokazal približno resnico, še 100 m popolnoma vertikalnega, neznanega brezna. Sedaj sva brezobzirno začela valiti večje skale, da bi zadostila tisti neutešeni strasti po grozljivem in – nedosegljivem. Saj je bilo jasno, da nam po poročilu armadno poveljstvo ne bi dovolilo nadalje raziskovati to silovito in težko dostopno brezno. Ni bilo porabno za obrambo. Pa tudi to se je v nekaj tednih pokazalo, da dodeljeni možje niso bili sposobni za tako delo v velikih globinah... Takač nama je z vrvo pomagal preplezati pokrite stopnje, in svojevrstno je bilo veselje, ko sta stala zopet zunaj soteske, na sneženi polici, na čisti skali in v dosegu dnevne svetlobe. Bil pa je že večer, ko smo izplezali na površje, na svež večerni zrak. In le jamar more potem, ko je bil dolge ure uklenjen v ožine neznanega brezna, v deviško skrivnost zemeljske skorje, globoko ceniti širni razgled, ki se mu potem, ko izpleza iz jamskega žrela, razprostre nenadoma v stokilometrski sinje daljave...

Zaradi prepovedi in nezadostne opreme, da bi do konca raziskali nekatera globoka brezna, sem mnogo pozneje opozoril na te svojevrstne spomenike naše kraške narave znanega raziskovalca Andreja Perka v Postojni, ki mi je nato sporočil, da so italijanski jamarji prišli v jami pri Kuščarjih ali na Vodicah nekako nad 170 m globoko...

Brezno samo pa je z drugimi podobnimi prepadi na Banjški planoti lepo ponazorilo, kako odteka deževnica in snežnica v notranjost mesmota do 800 m višje planote, kakor pa je globoko urezana sosedna Soška dolina...



jami bodo postale znane. Prenekateri pozabljeni dogodek bo stopil pred današnjega človeka. Upravičeno bi lahko rekli, da smo pripravili in odprli našemu človeku novo pot, pot spominov na veliko obdobje, obdobje boja za obstoj slovenskega ljudstva. Odločimo se in srečno pot!

Martin Prevorčnik
predsednik komisije
za pripravo transverzale kurirjev
in vezistov NOB Slovenije

V JAMAH ZA SOŠKO FRONTO

Pavel Kunaver

III.

Medtem ko smo mi raziskovali jame, je fronta zdaj tu zdaj tam oživila. Nasprotnika sta preizkušala njene najobčutljivejše točke in se pripravljala. Čez naše glave so tulili zdaj pa zdaj bolj daleč v zaledje namenjene granate. V zavetju zaves in bičevja, ki so visele ob cestah in potih, so kolone voz vozile v zamaskirana skladišča ogromne množine najrazličnejše municije za bližnji pokol. Mi pa naj bi našli podzemске jame, kjer naj bi ubogi vojaki našli vsaj za nekoliko časa varno zavetje. Ko pa smo raziskali prvih šestnajst jam, smo že slutili, da bo vse naše poizvedovanje, najti večja, lahko dostopna podzemska zaklonišča zaman.

Le nekaj prav kratkih jam, ki bi jih Gorenjec imenoval »lopa« ali pa »spodmol«, je bilo v tem kraškem svetu, in te je vojak že deloma porabil za municijska skladišča. Vse drugo so bile več ali manj globoka brezna z dnom, ki je bilo redko kdaj nekaj desetih kvadratnih metrov veliko. Gruščev stožec je kakor navadno zakrival pravo dno, kjer so razpoke vodile vodo v notranjost debelih apneniških plasti in v neznano globino.

Tu je bil drugačen svet kakor na Tržaškem krasu in globlje tja proti Notranjski, kjer so podzemске reke, ki so se zajedle globlje v notranjost, pustile v višjih legah dolge podzem-

ske jame, ki so jih izpolnile kapniške tvorbe. Tu se v notranjosti ni razvila nobena večja reka. Višinska razlika med bližnjo Sočo in vhodi v brezna merijo kar blizu 600 m do 800 m, in po razpokah voda strmo odteka v globino. Zato so po veliki večini samo brezna, in celo eno izmed najglobljih brezen na svetu – Jazben.

Da smo prišli do Jazbena, seveda tedaj nismo vedeli, kajti tam je bila že topniška baterija. Vhod v jamo je bil v dnu precejšnje doline pod skalovito steno – na njej pa križ z napisom, da se je dne 15. IX. 1915 v njem ubil topničar Oskar Scheiber. To nas ravno ne bi odbilo, a baterije, ki so bile od jeseni 1915 pa do našega prihoda 29. IV. 1917 tam okoli razmeščene, so uporabljale globoko brezno za jamo za odpadke, pomije in celo gnojnico.

Naš rudar, dodeljeni vojak, je plezal do globine 45 m. Vrnil se je čez in čez pokrit s črno nesnago in z usti polnimi kletvic. Le to je še povedal, da gre brezno še naprej v stopnjah. Pozneje, že dolgo po vojni me je obvestil pokojni direktor Postojnske jame, da so v tej jami prišli italijanski jamarji čez 500 m globoko. Po osvoboditvi so se v to brezno spustili tudi naši jamarji, ga v večdnevni ekskurziji raziskovali in našli, da je 365 metrov globoko in stopničasto.

Ob teh breznihi sem na svojo roko tudi preizkušal bajanico in se dobro prepričal, kako prav je imel ing. Bock, ko ji je, kar se krasa tiče, izrekel nezaupnico, ker deluje tudi nad praznimi podzemskimi jamami, ne da bi bila voda v njih. Nikjer pa ni tako močno delovala kakor nad breznom Rupa pri Podleščah.

Po le malo razgibanem terenu sva s tovarišem pod vodstvom nekega dečka odkrila nad veliko, zelo plitvo vrtačo udorno dolino. O udoru je pričala na južni strani okoli 13 m dolga stena in ogromne skale v le nekaj metrov globokem dnu. V grmovju sem odrezal kakor po navadi leskovo tanko rogovilo v obliki črke Y (ipsilon) in obhodil udor. Bajanica je reagirala kakor še nikoli. Posebno nad vrtačo se je vedno uklanjala proti tlam. Toda nemogoče, da bi tod tako visoko nad Sočo in celo nad Čepovanom mogla nakazovati vodo! Mogla je biti le velika mokra plast glin med apnenčevimi plastmi ali večji podzemski prostor. Malo pozneje je bila uganka rešena: Po skalah sva splezala v udor in odkrila manjši vertikalni vhod. Plezanje vanj je bilo lahko, četudi nevarno, ker so bile udrtne skale le naslonjene na

skalno steno. Po sedmih metrih tega kakor rog zavitega jaška sva prišla v 8 m dolgo, 7 m široko in 5 m visoko dvorano. Zgradba je bila čudovita – kakor da bi kiklopi sestavili iz orjaških skal ta podzemski dom! Nastal pa je le po udoru stropa nad večjo podzemsko jamo. Na dnu med skalami in steno se je odprl nov jašek, podoben prvemu. Le vse je bilo še bolj grozljivo in krušljivo. Oprezno, da ne bi sprožila na skalno steno naslonjenega skalovja, sva plezala še okoli 10 m navzdol in se s stene spustila v ogromen, prazen, temen podzemski prostor.

Sedaj nama je bilo žal, da nisva imela najinih mož in plezalnega orodja s seboj. Najini svetilki v ogromni mračni dvorani nista mogli doseči drugega kakor strop in tla – na levo in desno in naprej se je svetloba izgubljala v prazni temi. Bilo je pravo tavanje. Sčasoma so se oči navadile mraka, strop se je kakor tla nagibal v kotu okoli 20°, in ni bil nič kaj zupanja vreden. Bil je pod lastno težo upognjen in iz njegovega svoda so se že odkrušili veliki bloki in tu in tam pokrivali tla. Pa tudi ta so pokazala neko posebnost: Nad glino in gruščem je bil po sredini izjedena žleb, ki je pričal, da teče tod po deževju in po odjugi voda. Glina je bila posebno debela in z gruščem pomešana na vzhodni strani; jugovzhodna stran dvorane pa je bila pravi labirint s stropa udrtih blokov. Ti zadnji so pričali, da strop polagoma razpada in niso vzbujali preveč zupanja v trdnost in varnost, posebno, ko sva pri podrobnejšem ogledu videla, kako zelo visi vse proti podolžni sredini jame. Vsa dvorana je bila kar 83 m dolga in 23–25 m široka, in nikjer ni imel strop opore. Verjetno je bil del tal one velike plitve vrtače tam gori na površju. Prišel bo čas, ko se bo vse skupaj zrušilo in nastala bo velika udorna vrtača. Glina na tleh, umazane stene, udirajoči se strop – vse je kazalo, da jama ni zelo stara, saj tudi kapniških tvorb nisva nikjer opazila.

20° naklona v podzemski dvorani in še znamenja tekoče vode – vse to je terjalo, da sva previdno stopala navzdol. Zdaj pa zdaj sva vrgla kamen pred seboj v umazani črni mrak, ki ga acetilenki nista mogli razsvetliti. Začetkoma so kamni trdo udarili ob tla. – Čez nekoliko časa pa nama je zastal dih – kamen se je zakotalil, čez nekaj trenutkov pa je prišel iz velike globine zamolkel glas udarca.

Previdno sva šla po žlebu dalje, dokler se skromni žarki svetilk niso izgubili v veliki luknji, pravi ponikvi v dnu dvorane. Pod nama je

zijalo okoli 15 m dolgo neznano globoko brezno. Obdajale so ga ogromne, s stropa udrte skale in oprte druga na drugo tvorile strop nad to grozljivo odprtino tega že tako divjega podzemskega prostora. Globine nisva mogla ugotoviti, ker je kamenje različno globoko letelo. Brez orodja in pomoči seveda nisva mogla ničesar ukreniti in hitela sva iz jame v bližnje Podlešče po najine ljudi in orodje.

Le zadnje orodje je bilo zanesljivo. Možje so ga znosili z nama do podzemskega brezna. A dovolj jim je bilo plezanja med skalovjem v vhodnih jaških in po veliki dvorani, kjer so udrti bloki dovolj jasno pričali o nezanesljivem stropu. Na vprašanje, kdo bi šel z nama, so vsi gladko odklonili. Prisiljena stvar pa ni dobra... Vsaj z vrvmi naju bodo varovali.

Lestvice smo pritrdili na najbolj zanesljiv blok, tovariš je prvi splezal navzdol ter pristal po 40 m na nezanesljivem terenu – dnu. Ko sem mu sledil, sem občudoval stene tega brezna. Le na najbolj razjedenih mlajših škrapljah in žlebičih ter v nekaterih vodnih jamah sem še videl tako strahovito razjedene stene. Kakor platnice ogromnih nožev in plugov in fantastičnih oblik so moleli iz skalovja. Kdor bi padel ob teh stenah, bi ga kar razrezalo.

Tovariš je stal v zavetju pred padajočim kamenjem in že je pred mojim prihodom raziskal dno, ki je bilo zopet le strop zagozdenih blokov med stenami in je med njimi zijal črn vhod v nadaljevanje prepada. Od zgoraj so nama poslali novih lestvic – a nihče nama ni prišel na pomoč... tovariš me je navezal na vrvi in po lestvicah sem med enako razjedenimi stenami splezal še 30 m globoko, tovariš pa nezavarovan za meno. Divji svet naju je obdajal. Od padajoče vode so bile skale strašno razsekane, pa tudi polne v neznano višino se raztezajočih kaminov. Dno je bilo 28 m dolgo in 6 m široko, pokrito z ostrim gruščem in naplavljeno ilovico. Podaljševalo se je v vedno ožjo, na koncu komaj 2 dm široko in 20 m dolgo špranjo. Ta ožina v dnu 146 m globoke rupe naju je končno ustavila – ne pa kamna, ki sva ga vrgla naprej. Nekaj časa je padal, dokler ni zadel ob dno. Zadnje? Ker ni bila jama za zaklonišče porabna, seveda nisva upala, da bi se še kdaj vrnila v nadaljnje raziskovanje.

Nad breznom sva našla naše ljudi čepeče na skalah. Vidno so se razveselili najine vrnitve, saj se sami niso zanimali za najino delo in njihove misli so v času, ko so čakali v mračni dvorani na naju, gotovo romale v daljne domove. Zunaj jame pa so naju pozdravile

zvezde na jasnem nebu, pobliski raket med strelskimi jarki pa, da stotisoči drug proti drugemu nahujskanih mladih ljudi čaka bližnje prelivanje krvi...

Zopet so sledili pohodi v varna brezna, a na Slemenu blizu vasi Lokve sva odkrila nenavadno jamo za ta globoki kras. Po 26 m globokem prepadu sva stopila še na sneg, ki ga je burja pozimi napihala v jamo. Naslednjih devet metrov strmine pa sva preplezala previdno: tik ob steni je divji golob v poltemi znesel dve jajci, pazila sva, da ne bi s kamenjem uničila nežnega življenja. V zahvalo sva odkrila spodaj 21 m dolg in 6 m širok ter toliko visok prostor, ki naju je vsaj po obliki spominjal na rove podzemskih rek. Zaporedoma sva nato prišla še v velike prostore, od katerih je bila ena dvorana kar 30 m dolga. Ravno dno pa je bilo pokrito z udrtim skalovjem in na koncu celo z ilovico. Trdnjši del stropa so krasili lepi stalaktiti — velika redkost v jamah na Banjščici in na Trnovskem gozdu.

V globini 50 m sva se splazila skozi ozko špranjo do 10 m globokega prepada, po njem pa do 15 m visoke sigaste stene in čez njo v nove večje prostore, ki so jih pokrivala s stalagmiti okrašene velike skale. Ozek rov naju je pripeljal zopet 12 m globoko do presenetljivo lepih kristalnih stalaktitov. Z vrha, pri skupini stalagmitov pa sva opazila v severni steni luknjo, ki naju je skozi neprijetne ožine pripeljala v lepo 14 m dolgo, 12 m široko in 9 m visoko dvorano. Tudi tukaj so nama lepi kapniki poplašali trud. Nastanek teh prostorov pa sva si mogla razlagati le z izpiranjem in topljenjem mehkejših delov kamenine, ker sva na mnogih krajih opazila žlebove in kamine, po katerih je dotekala deževnica in snežnica v te občudovanja vredne podzemске jame.



Značka,
gl. str. 299

VRŠAC

Tine Mihelič



blaki so se zgrnili prek neba, v kratkem bo spet deževalo. Sedemo na neko polico in naše razočaranje se prične spreminjati v potrnost. Že četrtič smo se potrudili do tod, pa nas je vreme zopet izdalo. Čakaje na prve kaplje dremljemo na mehki travi in sanjarimo o soncu, modrem nebu in o steni, ki bi jo tako radi preplezali.

Na severno steno Vršaca sem mislil že leta. Vendar sem vedno mislil nanjo nekako teoretsko, ne da bi se resneje pripravljval na poskus. Zdi se mi, da je še marsikdo na podoben način mislil na to steno. Toda za večino plezalcev pomenijo Julijske Alpe le stene nad Vrati, Tamarjem, Martuljkom in morda še Krnico in Krmo. Vse ostalo pa je sila od rok, posebno, če gre za stene južno od razvodnice Sava-Soča. Le tako si lahko razlagam, da je elegantna vršna stena Vršaca, ki jo je tako lepo videti z Luknje ali s Križkih podov, ostala ves čas nedotaknjena, čeprav njene sicer navpične in gladke plati prav po sredini prereže krasen sistem kaminov in počti, obetajoč lep in naraven prehod na vrh. Potreben je pač bil izdaten impulz, da bi se nekdo lotil stene. No, ta impulz je lani naposled prišel in to takoj zatem, ko je pričel misliti na Vršac tudi moj brat. Joža je fant urnih refleksov; še mene, starino, je njegovo navdušenje tako vnelo, da sva bila v kratkem času domenjena. Toda vreme očitno ni bilo na najini strani. Nič kolikokrat sva tovorila vso težko opremo preko Komarče in mimo Jezer na Prehodavce. Od tod sva po zapletenem sistemu polic in grap našla udoben dostop pod vršno steno Vršaca. Spodnji del stene naju ni mikal. Ta je ves razoran od globokih grap in zaradi majhne naklonine na gosto poraščen z ruševjem in manjšimi macesnovimi gaji. Vrh tega potekajo tod tri starejše smeri, ki pa se pod navpično vršno steno vse umaknejo v obrobni, položnejši del. Hodila sva torej v goste k najinemu Vršacu ves mesec, a se vedno mokra in razočarana vračala. Zdi se mi, da sva pričela že po malem obupovati in opuščati misel na steno, ko se je nenadoma pojavil na prizorišču Iztok.