

TU SMO, DA VAM POMAGAMO  
PREŽIVETI

## Varstvo narave se začenja z vrtničarstvom

Začeli smo široko akcijo osveščanja vrtničarjev ter postali prvi pobudniki in konkretni organizatorji raznih akcij za varstvo okolja, to je zraka, vode, zemlje itd... Razvili smo slogan: Zdrav duh v zdravem telesu in v - ZDRAVEM OKOLJU. Izkoriščali smo razne priložnosti za ekološka predavanja. Snovali smo posebne klube za hrano brez strupov - HBS. Že takrat je bilo izredno zanimanje za naša predavanja, zato smo postopoma razvili lastno Vrtničarsko univerzo. V njej so predavali ugledni domači strokovnjaki, kakor tudi strokovnjaki iz Švice, Avstrije, Nemčije, Hrvaške... Na nekatera predavanja je prihajalo tudi preko 300 poslušalcev tudi iz drugih krajev Slovenije.

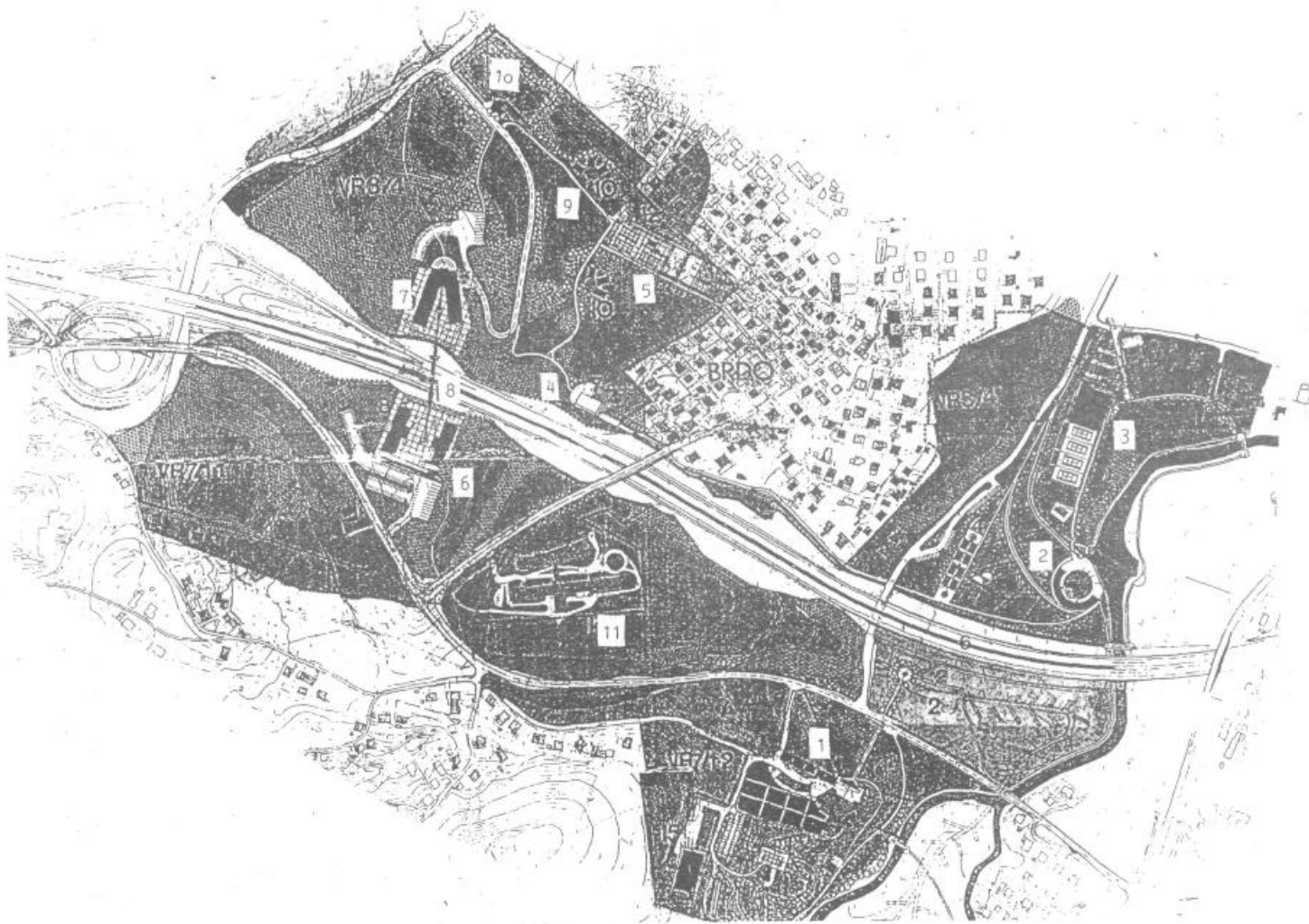
Ker zanimanje za naša predavanja stalno narašča, smo začeli izdajati tiskane brošure kot npr.: Čudežni biovrt - Kako postaneš še boljši vrtničar. Šolam dajemo pobude, da bi na nekaj gredah šolskih vrtov začeli pridelovati vrtnine po biodinamični metodi. Tudi vam priporočamo, da polovico gred negujete na dosedanj način, drugo polovico pa na podlagi naših priporočil. Prepričani smo, da bo smiselna uporaba naših priporočil uspešnejša in se bo tako pridelovanje zelenjave, jagodičevja, sadja itd... širilo tudi med ljudi, ki pridelujejo hrano na večjih površinah, saj so vsi željni več znanja o naravnem pridelovanju hrane brez uporabe strupov. Tako nastajajo OAZE ZDRAVJA.

Uporabljamo lastna organska varovalna sredstva, pa tudi kozmična sevanja

Odklanjamo strupena kemična varovalna sredstva, ki so razen tega tudi predraga. Iz kopriv, rmana, ognjica, vratiča, preslice, tagetesa itd... pripravljamo sami organska sredstva za varovanje rastlin pred boleznimi in škodljivci kakor tudi za dognojevanje in zalivanje. Za gnojenje uporabljamo zlasti kompost in gnoj deževnikov, kajti tudi sveži hlevski gnoj je škodljiv. Ker so pridelovalci hrane že dolga tisočletja uspešno uporabljali ugodne vplive Lune, planetov in drugih ozvezdij, smo tudi mi začeli sistematično preizkušati kozmične vplive na vrtnine, jagodičevje, sadje itd... Tako smo po tridesetletnem izpopolnjevanju in preizkušanju teh nekdanjih metod razvili lastno metodo ter jo v obliki stenskih petbarvnih biokoledarjev ponudili tudi drugim uporabnikom.

Bistvo te metode je, da planeti v zemeljskem trignonu odločilno vplivajo na ugodnejšo rast korenovk in gomoljnic. To so rastline, od katerih uživamo njihove podtalne plodove. Planeti iz vodnega trigona pospešujejo rast talnih sočnih listov solatnic, kapusnic, kakor tudi blitve in špinac. Planeti iz toplotnega trigona pa odločilno vplivajo na razvoj plodov rastlin, ki kipijo k sončni toploti, kot so npr.: paradizniki, kumare, paprike, fižol, vse vrste jagodičevja, sadja itd... To so rastline, pri katerih uživamo njihove nadtalne plodove. Planeti iz svetlobnega trigona pa pospešujejo bujno rast cvetja, kakor tudi dišavnice in oljnice. Petbarvni stenski biokoledar tako za vsak dan posebej, kakor tudi za vse mesece v letu nazorno prikazuje, katere vrste rastlin moramo v določenem času sejati, saditi, presajati, pa tudi pobirati in shranjevati, da dobimo res zdrave, vitalne pridelke ter samo z njimi hranimo člane naših družin. Ta stenski biokoledar nam razen tega omogoča, da tudi gojenje zelenjave itd... razvijamo po najbolj natančnem letnem saditveno-setvenem načrtu. Prav sedaj, ko je zmanjšan dovoz razne zelenjave iz Makedonije, Dalmacije itd... je pomembno, da skrajno racionalno izkoristimo naše razpoložljive pridelovalne površine. Pri tem dosledno skrbimo, da se na naših jedilnih mizah pojavlja zelenjava skozi vse leto in da je v naši hrani čim manj mesa in mesnih izdelkov, pa tudi mleka itd...

PAVLE ŠEGULA



## Kakšen bo turistično rekreativni center Bokalci?

Na eni prihodnjih sej bodo poslanci občinske skupščine razpravljali o dopolnjenem osnutku ureditvenega načrta za območje urejanja VR 7/1 in VR 3/4 TRC Bokalci. Pred dvema letoma je bil osnutek že javno razgrnjen in obravnavan na občinskem izvršnem svetu. Lani pa je bilo zaradi sprememb in dopolnitev dolgoročnega plana območje tega urejanja zmanjšano zaradi ohranjanja kmetijskih površin in tako sta nastali dve manjši območji urejanja 7/1 in VR/1-2 Bokalci. Tako dopolnjen osnutek ureditvenega načrta je sedaj usklajen s sprejetimi spremembami, pridobljena pa so tudi ustrezna soglasja.

Oziraje se na skico zapišimo, da je območje urejanja levo od obvoznice v smeri sever-jug opredeljeno kot območje VR 3/4 v dveh delih, območje desno od obvoznice pa kot VR 7/1 in VR 7/2.

Z oznako 1 je označen predel ob gradu Bokalci (leži v območju VR 7/1-2). Tu ostaja gospodarsko poslopje severno od gradu ter hlev, ostali objekti se porušijo. Grad Bokalci se preuredi kot hotel lux kategorije, namenjen poslovnim gostom. Gospodarsko poslopje ostaja kot služnostni objekt, hlev se bo preuredil za konje,

predviden pa je tudi nov objekt-jahalnica, kate-rega zanimivost bo vkopanost v teren s tem, da je streho možno prekriti z zemljo in jo izkoristiti za zunanjo vadbo. Zunanja ureditev pa bo med drugim zajemala tudi športni del - konjski šport, tenis ter renesančni vrt in dovodne ceste.

V predelu z oznako 2 in 3 bo urejeno manjše mestno kopališče z bazenom in parkom ob jezcu Malega Grabna in Glinščice.

Športno rekreacijski park KS Brdo je ozančen kot predel s številkami 4 in 5. V celoti se bo ohranilo že urejeno balinišče z objektom, na novo je predvidena ureditev otroškega igrišča in treh teniških igrišč.

V predelu 6, 7 in 8 se ohranja en stanovanjski objekt, kot novogradnja pa so predvideni v prvi fazi naslednji objekti: V delu 6 je nekakšen trg sredi gozda, pod katerim je blagovnica katere del so prostori za veliki sanitarni box, za taxi in refit a car, službo za turistične informacije in podobno. Dostop bo možen s parkirišča. Tu je še garni hotel, pa turistično informativna agencija, poštni in bančni servis...

Po izgradnji brvi (številka 8) je predvidena druga faza (številka 7), kjer je namen in dejav-

nosti, ki se bodo tam odvijale pa dokončno niso opredeljene, vendar bodo tem slične oziroma se bodo dopoljevale.

V predelu 9 sta predvideni dve lokaciji za namestitve skupine hiš kmečke nacionalne arhitekture. V predelu 10 pa ni dovoljena razširitev programa, tam je sedaj kinološki poligon. In kaj se predvideva v predelu 11 - tam, kjer je Dom starejših občanov? Novogradnje niso dovoljene, možna so le manjša dela.

Na celotnem ureditvenem območju se predvideva drugačna in dopolnjena prometna ureditev z novimi dovoznimi cestami in rekonstrukcijo obstoječih. Za razliko od prvotnega osnutka ni več predvidena izgradnja bencinskega servisa. Ohranja se čimveč zelenih površin, še posebej gozdnega robu. Dovoljeni so le posegi v zvezi s čiščenjem gozdne podrast in z novo zasaditvijo avtohtonih dreves.

### Izbrani upravjalci stanovanj

Občinski sekretariat za občno upravo je na podlagi stanovanjskega zakona objavil oglas za najugodnejšega ponudnika za upravljanje s stanovanji v lasti občine. Izmed desetih ponudnikov je občinski izvršni svet po tehtni presoji za ta opravila izbral dve podjetji in sicer Prodom in Stanovanjsko podjetje Ljubljana. Z njim bo sklenil pogodbo za določen čas in sicer do sprejema zaključnega računa, podjetji pa bosta upravljali vsaka s po polovico tega stanovanjskega fonda.

### Višje najemnine

Občinski izvršni svet je 6. maja sprejel sklep, da se s 1. majem povišajo najemnine za najemna stanovanja, katerih lastnik je občina Ljubljana Vič-Rudnik, za 5,5 odstotka. To povišanje je usklajeno z odlokom o načinu oblikovanja cen komunalnih storitev in najemnin. Živeti v prijaznem okolju

### ŽIVETI V PRIJAZNEM OKOLJU

## Novo upravljanje v novem Trnovem

V prehodnem obdobju od starega načina upravljanja stanovanjskih hiš na nov način v skladu z novim stanovanjskim zakonom, so se v praksi pokazala številna vprašanja, za katera bo treba še najti ustrezne rešitve. Ponekod je že prišlo do nesoglasij, sporov, skratka pojavile so se nepredvidene težave, kar vse negativno vpliva na ozračje stanovalcev. Popolnoma jasno je po novem stanovanjskem zakonu, da so lastniki stanovanj (solastniki pomožnih prostorov), dolžni vzdrževati stanovanja, hišo in bližnjo okolico. Zapleta pa se, ko se je treba dogovoriti, kako in na kakšen način vse to vzdrževati, da bo delovalo; skratka treba bo dobro gospodariti.

V Novem Trnovem, stanovanjskem bloku »Z-39«, so se lastniki stanovanj, ki jih je že preko 40 sestali (Zbor lastnikov) z namenom, da se izognejo dosedanjim slabim izkušnjam, ki so se pokazale v nekaterih naseljih in se dogovorijo, kako naj bi upravljali po novem, v duhu novega stanovanjskega zakona. Prisotni so soglasno izvo-

lili iniciativni odbor in ga pooblastili, da v določenem roku pripravi vse potrebno za nov način upravljanja.

Iniciativni odbor se je že sestal, začeli so že pregledovati finančno poslovanje, stanje naprav v hiši, razpisali so javni natečaj za novega upravnika. Na podlagi ponudb upravljalških storitev bodo izbrali najugodnejše, strokovno najbolj sposobne, o vsem bodo poročali Zboru lastnikov (in najemnikov), ki bodo odločili. Sklenili so tudi, da bodo stanovalce obveščali o vsem dogajanju in ugotovitvah s posebnim »Bilten Z-39«, stanovalcem pa bodo ponudili tudi sodelovanje s svojimi prispevki.

Doslej gre vse v redu. Večina odobrava tak način dela, predvsem pa zahtevajo čiste račune. Zelo je vzpodbudno, ker se večina zaveda, da bodo »spali, kakor si bodo postlali.« Skupni interes vseh pa je, da bi živeli v urejenem, prijaznem okolju.

S. L.

## Poplave na Ljubljanskem barju

Na področju Ljubljanskega barja morajo sedaj reševati strokovnjaki tri probleme in sicer:

a) poplave na Ljubljanskem barju. Božna, predor, itd...

b) sanacijo starih deponij smeti, da ne bodo zastrupljale pitno vodo, ki je v globinah Barja


c) gospodarsko utemeljitev urbanizacije Barja.

Občina je prejela sedaj podatek, da se mora držati v mestu vodostaj Ljubljane in Gruberjevega prekopa nad zapornicama na koti 285,50, kar je cca 150 metrov nižje kakor je to predvidel projekt iz časa stare Avstrije in Jugoslavije. Vse to vpliva, da je vodna gladina v centru mesta tako nizka, da izgleda Ljubljana kakor kanal. Projekt je star 100 let. V tem času se je ves centralni del Barja, zaradi poglobljanja odvodnih jarkov, na željo kmetijcev pogreznil tako, da so posamezna območja že ob vsakem srednjem deževju pod vodo. Vse to je v soglasju z željo ekologov, čolnarjev, zaščitnikov Barja, ribičev, lovcev, turistov, ptičarjev itd... da se že

pogreznjeno območje Barja že sedaj spremeni v trajna jezera in trajna močvirja. Šele sprejetje te pobude omogoča, da se takoj dvigne zajezeno Ljubljano v mestu in povsem zavestno za vedno zalije oziroma trajno poplavi nizka območja.

Po ugotovitvi, da na sedanjih deponijah smeti nismo uspeli da bi preprečili odtok odpadnih vod v globino do pitne vode, je treba takoj naročiti neki poseben nevtralni skupini geologov, da z dodatnimi vrtninami preverijo stanje onesnažene vode pod posamezno deponijo. Po teh, zelo perečih ugotovitvah, naj strokovnjaki in Mesto kot celota odločijo, ali se deponije sanira, da se zaščiti vodo, ali pa se prepusti vodo usodi zastrujitve za večne čase. Občina naj skupaj z Mestom in republiko skliče ali posvet strokovnjakov, kjer naj bi prišlo po največjih podatkih o stanju in obnašanju Barja do zaključkov, ki so pogoj, v kakšnem obsegu je možno Barje urbanizirati.

Ciril Stanič



**SILVAPRODUKT**  
6108 Ljubljana,  
Dolenjska c. 42  
telefon 211-129

**SILVANOL-G**

Sredstvo za zaščito lesa pred napadom gliv(goba) in insektov (črvivost lesa). Namenjeno je za osnovno zaščito ostrejših, gradbenega lesa, barak, lesenih objektov, ograj, vrtnih garnitur in podobno.

**Kvalitetna zaščita - nizke cene**  
Prodajamo vsak dan, razen sobote od 6. do 13. ure!