



Čebelarjeva opravila v oktobru

V oktobru so dnevi že občutno krajši. To našim čebelam sporoča, da prihaja zima in za njih počitek. Sedaj je v panjih generacija zimskih čebel. Kolegi s hladnejšega dela države mi pripovedujejo, da pri njih že oktobra ni več zalege in lahko že opravijo zimsko zatiranje varoje. Na Obali je slika popolnoma drugačna.

Klavdijo Babič, (klavdijo.babic@siol.net)

Na Obali so zaradi toplega morja ob sončnem vremenu lahko dnevne temperature več kot 20 °C in nočne več kot 12 °C. V naravi cvetijo bršljan, rožmarin, travniki, na kraških tleh žepek. Vse to omogoča ob ugodnem vremenu čebelam pašo z obilo medicinske in cvetnega prahu, ki ju v tem obdobju vnašajo v gnezdo in okoli njega. Take razmere spodbujajo zaleganje matic. Posledično imajo lahko močnejše družine v tem obdobju tudi do pet satov zalege. Zaradi velikega obsega zalege in primerne temperature imajo varoje odlične pogoje za razvoj. Ob zatiranju pa je pokrita zalega odlično skrivališče za tega zajedavca.

Kaj v tem obdobju postorim

Glavna skrb je spremljanje naravnega odpada varoj s testnimi vložki, ki pokrivajo celotno podnico. Če je potrebno, po priporočilih veterinarja opravim zatiranje. Pred dvema letoma se mi je prav v oktobru zgodil izbruh varoze. Ob lepem sončnem vremenu opravim še zadnji pregled družin, pregledam testni vložek, s katerega je razvidno kje in na koliko ulicah so čebele. Satov načeloma ne izvlačim. Izvlečem le krajni sat, kjer ni čebel ali je teh manj. Sate le nekoliko razmaknem, da lahko ocenim število zasedenih ulic ter zalogo hrane. Če so si čebele oblikovale gnezdo povsem ob strani, ga premaknem proti sredini. Ob gnezdo dam sata s cvetnim prahom in medom. Tako imajo čebele dostop do hrane z leve in desne

strani. Če čebele mirno sedijo med ulicami, so živalne, imajo zadostno količino hrane, je z njimi vse v redu. Panj zaprem ter na panjski list zapišem, koliko ulic zasedajo ter kolikšno količino hrane imajo. Ko se bo zalega polegla, bodo čebele iz krajnih satov prenesle med ob gručo. Poraba hrane je seveda odvisna od moči čebelje družine. V mojem kraju za zimo v gospodarnem AŽ-panju zadostuje 12 kg sladkorja, v LR-panju pa 15 kg sladkorja. Določene družine imajo hrane več, druge manj. Še posebej sem pozoren na količino cvetnega prahu, ki ga zaradi dobre jesenske paše načeloma ne primanjkuje. Dobro je, da ima družina vsaj dva sata cvetnega prahu. Če ocenim, da družinam hrane primanjkuje, jih lahko v začetku oktobra lahko s sladkorno raztopino v razmerju dva proti tri v korist sladkorja še dokrmim. Še posebej sedaj je treba paziti, da ponoči čebele pitalnike izpraznijo. Da ponoči čebele jemljejo hrano mora biti nočna temperatura vsaj okoli 12°C. Paziti je treba tudi, koliko hrane natočim v pitalnike. Močna družina bo do jutra brez težav izpraznila en liter raztopine. Manj živalnim družinam nalijem manjšo količino hrane. Pomembno je, da jo do jutra izpraznijo. V nasprotnem primeru lahko zelo hitro povzročim rop. To hrano čebele nosijo v gnezdo, zato jo bodo najprej porabile. Če zaseda družina štiri do pet ulic, bo težko preživela zimo ali bo tako oslabela, da spomladi od nje ne bo veliko koristi. Taki družini uničim matico in pridružim srednje močni družini v medišču. Pred naselitvijo matico rešetko prekrijem s časopisnim papirjem, ki ga predhodno nekoliko natrgam. Družini se nato združita. Izpraznjeni panj mehansko očistim, obžgem ter zaprem. Ponovno vanj naselim novo družino šele spomladi ko je ta dovolj razvita. Če naletim na družino s poapnelo zalego, ravnam tako kot sem opisal v prejšnjih člankih.

Pregled medišč

V večini panjev se čebele premaknejo v plodišča zato je sedaj čas, da v mediščih pregledam satje. Odvzamem vse neprimerno satje: staro, temno, propolizirano, poškodovano ... Druge še uporabne sate srednje močnim in močnim družinam pustim v medišču. Odvzamem le krajna sata, da čez zimo ne splesnita. Manj živalnim družinam odvzamem vse mediščno satje. V nasprotnem primeru ga lahko uniči voščena vešča. Neprimerno satje



Sat s predelano sladkorno raztopino


stopim v parnem topilniku. Še uporabno satje za 48 ur zamrzem v zamrzovalni skrinji, nato ga shranim v plastičnih vrečah.

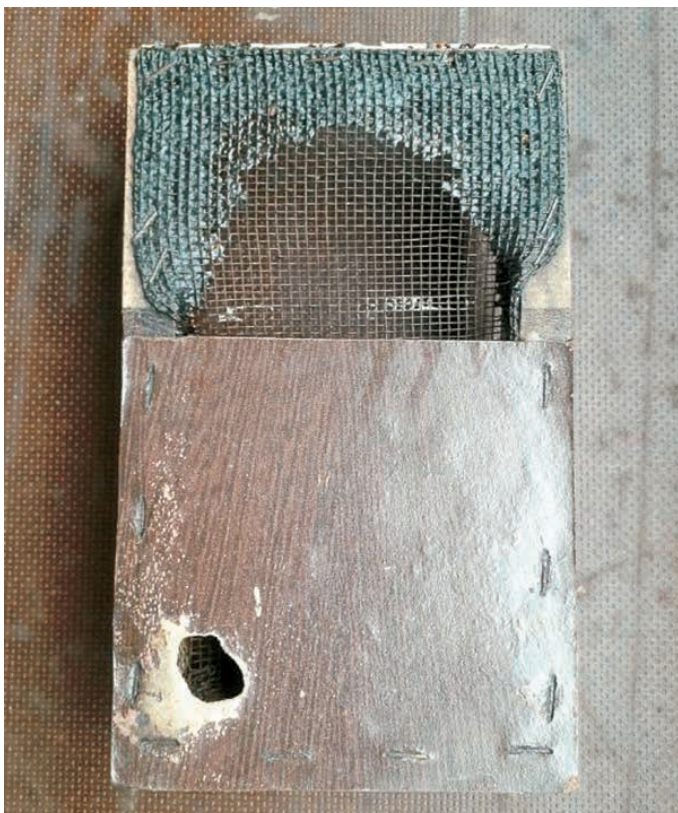
Urejanje čebelnjaka in okolice

Pred zimo nastopi čas za urejanje čebelnjaka in okolice. Poškodovano orodje, pripomočke in drugo, kar v čebelnjak ne sodi, odstranim. Čebelnjak in ustrezno orodje očistim in razkužim. Še posebej sem pozoren na pitalnike, saj jih čebele rade zgrizejo. Poškodovane pitalnike popravim, zatesnim in razkužim kasneje, ko so čebele v gruči in mirujejo. Pred zimo v čebelnjak silijo miši, zato jim nastavim strup in pasti. Naredim popis orodja, pripomočkov, panjev, ki jih bo treba nakupiti za naslednjo sezono. Barvanje opravim kasneje, ko čebele ne letijo iz panjev. Okoli stojišč pokosim travo. Požagam veje dreves, ki so se med letom razrasle. Pomembno je, da to opravim, dokler so čebele še aktivne. Kasneje, ko so v gruči, potrebujejo mir zato vsako opravilo, ki povzroča hrup, povzroča stres, ni primerno. Sedaj je tudi čas za sajenje medovitih rastlin in sadnega drevja. Pri nas so starejši ljudje vedno govorili, da je bolje drevje posaditi v oktobru kot spomladi, saj se čez zimo zakorenini in bolje prenese poletno sušo. Večja verjetnost je, da preživi, s čimer pridobimo eno leto pri razvoju. Saditi je priporočljivo rastline, ki cvetijo v obdobju, ko je paše v okolici naših čebel manj. S tem jim omogočimo, da bodo brezpašna obdobja čim krajša in bodo čebele in drugi

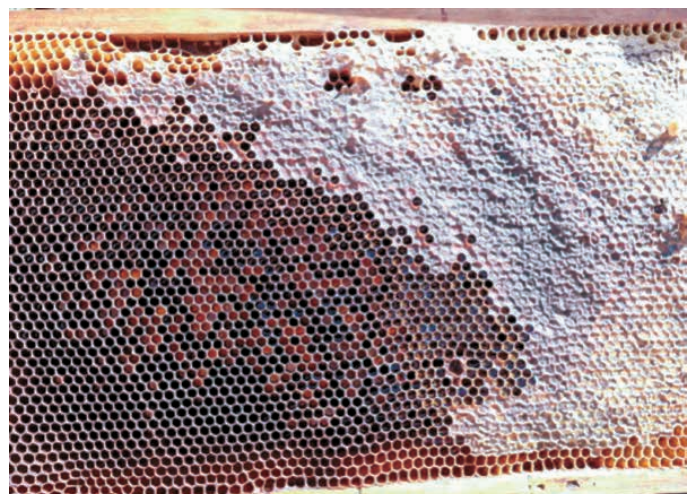
opraševalci imeli tudi takrat vsaj nekaj nujno potrebne naravne hrane.

Dileme čebelarjev, koliko hrane je potrebne za uspešno prezimitev in kako krmiti za zimo

Kot terenskega svetovalca me čebelarji velikokrat pokličejo, da skupaj ugotovimo, ali so čebele zadostno nakrmljene ter ali imajo ustrezno hrano. Velikokrat se čebelarji bojijo, da bodo čebele čez zimo lačne in raje nakrmijo nekoliko več. Že konec avgusta okoli 12 kg sladkorja. Na Obali velikokrat dobro medu bršljan. Da ta med ne bi kristaliziral, dodatno krmijo s sladkorno razstopino. Čebele jeseni hrano iz pitalnika ali narave nosijo v gnezdo. S tem blokirajo matico, ki ji hitro zmanjka prostora za zaleganje. Strinjam se, da morajo imeti čebele za nemoten razvoj in prezimovanje zadostno količino hrane, vendar s tem ni dobro pretiravati. Velikokrat sem bil priča, ko smo ugotovili, da so bili vsi sati v plodišču polni pokritega medu. Zalega je bila blokirana in stisnjena na manjši površini. Zimska gruča se oblikuje tam, kjer se je plegla zadnja zalega. Za dobro prezimovanje mora biti v gnezdu tudi zadostna količina praznih celic, v katere se ob mrazu čebele umaknejo in se ogrejejo. V teh primerih je bilo zadnje zalege v manjšem obsegu zato je praznih celic manj. Čebele so prisiljene prezimovati na satih, polnih medu, ki delujejo hladno in hladijo gnezdo. Druga težava nastane spomladi. Zaradi prevelike količine medu matica nima prostora za zaleganje. Še vedno je prepogosta praksa, da sate s hrano neoznačene odmaknemo v medišče. Če je pomlad ugodna, nam medišča dopolnijo še z medom. Če to iztočimo, bomo porabniku namesto pravega medu prodali mešanico medu in predelanega sladkorja. V tem primeru pride do ponaredbe medu. Čebelarji smo produktno odgovorni, zato takšen med nikakor ne sme na prodajno polico. 



Čebele so zgrizle pitalnik.



Sat z medom in cvetnim prahom