

RIMSKI VODOVODI NA LOŠKEM

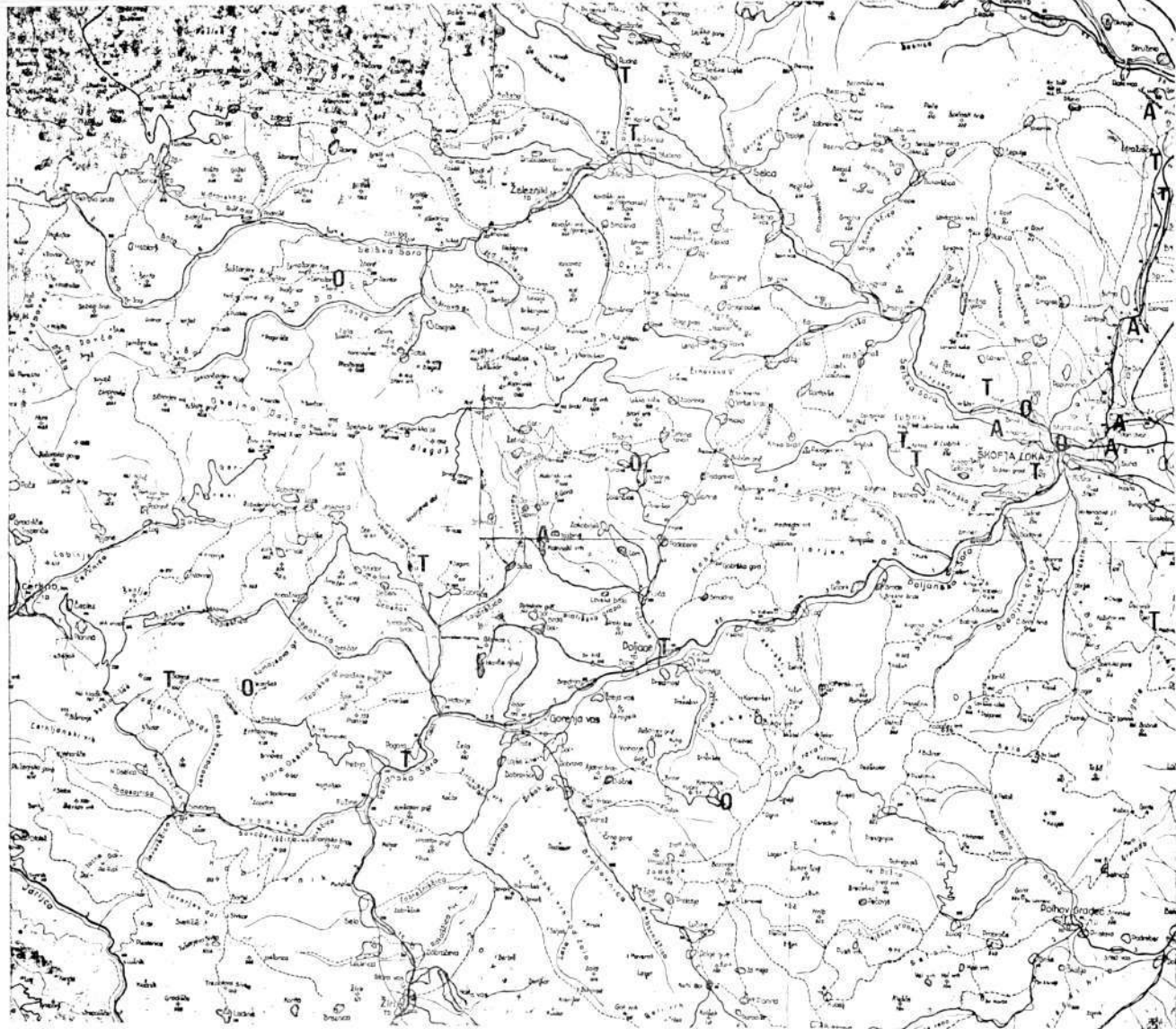
Med materialnimi sledovi antičnega obdobja na loških tleh se vse češče pojavljajo tudi ostanki nekdanjih vodovodov — glinene cevi, ki so služile za napeljavo vode. Dosedanje najdbe takšnih cevi po Evropi kažejo precejšnje pestrost tako po dimenzijah kot po profilih in oblikah. Vse pa so oblikovane tako, da so omogočale sestavljanje v vodovodne napeljave.

Na Loškem je bilo do sedaj le malo najdb iz antične dobe, posebno velja to še za obe dolini. Prav najdbe antičnih glinenih vodovodnih cevi pa kažejo, da lahko pričakujemo tudi na Loškem še nove najdbe iz te dobe. Glinene vodovodne napeljave so bile do sedaj najdene na šestih mestih. Najdišča, razvrščena kronološko, so naslednja: Škofja Loka, Stara Oselica, Javorje, Davča, Kremenik in Binkelj pri Stari Loki. Vse najdene cevi so podobnih oblik in dimenzij. Večinoma so dolge ok. 44 cm (1 cubitum),¹ premer vodne odprtine je 6,3 cm, premer izhodne odprtine je 3,3 cm in debelina stene 1,4 cm.

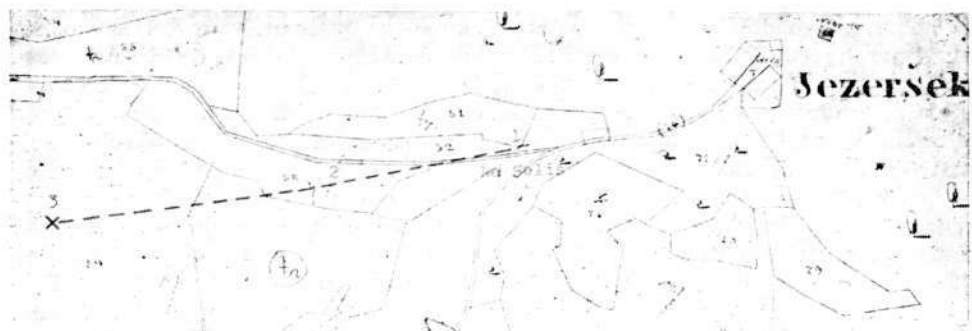
Prve glinene cevi so našli v *Škofji Loki*, ko so kopali gradbeno jamo za temelje nove šole. Šola je bila zgrajena 1932. Točno mesto najdbe in smer poteka vodovodne napeljave, žal, nista znana. Cevi so sedaj v Loškem muzeju.³

V letih 1935—1936 so v *Stari Oselici* našli glinene vodovodne cevi na parceli z ledinskim imenom Na Selišah. Na cevi so naleteli na parceli št. 52. k. o. Stara Oselica pri oranju vzdolž zgornjega razora njive. Trasa vodovoda poteka s parcele št. 52 v parceli št. 53 in št. 59/1, kjer je bilo v severovzhodnem pobočju griča Razbojnik zajetje. Zajezitev so kasneje prekopali, da voda prosto odteka. Cevi je našel lastnik parcel Luka Debeljak, p. d. Jezeršek iz Stare Oselice. Ponovno so našli cevi, ko so pred leti gradili pot do te domačije.⁴ Traso vodovoda se še da slediti v večini dolžine. Kakšen odlomek cevi se še najde v gozdu pod parcelo št. 51, kamor so jih odvrkli pri obdelavi njive.⁵ Najdeni vodovod je zanimiv tudi zato, ker vodi na parcelo Na Selišah. V bližini je potekala nekdanj stara cesta — po ljudskem izročilu »rimska« — proti Mekinovšu pod Šancami in nato mimo Rotovža v Podlanišču.

Tretje nahajališče antičnega vodovoda je v *Javorjah* nad Poljanami. Ko so leta 1940 napeljavali nov vodovod od zajetja v Muravah v Javorje, so na nekaj mestih našli glinene cevi. Na podlagi najdb je možno določiti traso vodovoda vse od zajetja pod Muravami in navzdol nad potjo tja do ovinka pri hiši Javorje št. 14. Po pripovedovanju domačinov so našli cevi tudi vzdolž poti skozi vas, vse do domačije Franca Stanonika, p. d. Vrbanáč, na koncu vasi.⁶ Prve cevi so našli pri izkopih kak meter in pol od hiše pri Čumu, ki leži takoj pod zajetjem, in ponovno pod hlevom Ivana Kokelja, Javorje št. 15, kakšne tri metre od objekta.⁸ Vodovod je bil v globini 0,5 m do 1 m.⁷ Po podatkih notice v Varstvu spomenikov VIII naj bi vodovod potekal od vasi



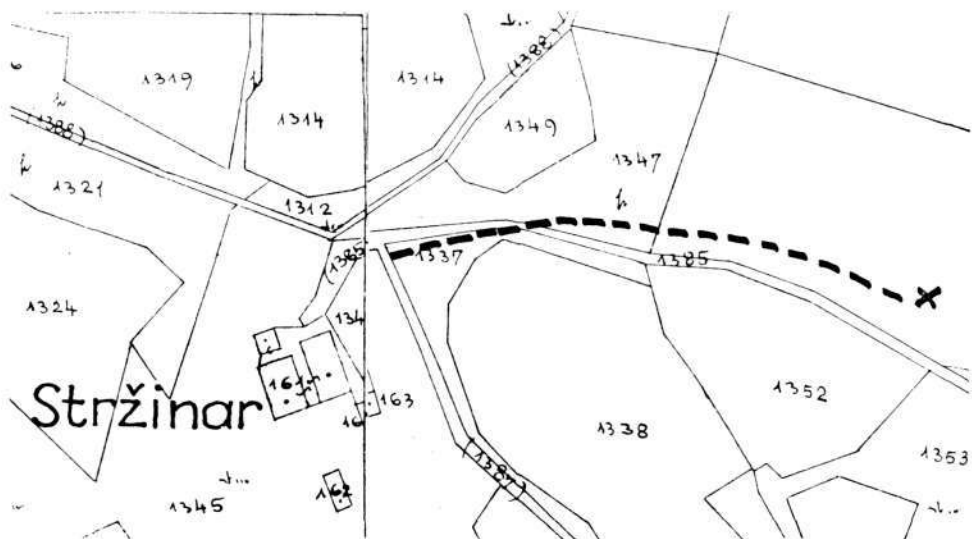
Dostej znana antična in prazgodovinska najdišča na Loškem, posebej najdišča antičnih vodovodov: A — antične (rimske) najdbe, T — prazgodovinske najdbe, O — antični (rimski) vodovodi



Trasa vodovodne napeljave v Stari Oselici: 1 — prve najdbe cevi, 2 — najdbe pri izkopu, 3 — zajetje

Murave in prek Javorij do Dolenčic. Tako najdbe cevi kot podatki domačinov pa kažejo, da ta navedba ne drži, kajti vodovod se za 90° oddaljuje od smeri Dolenčice in gre proti vzhodu skozi Javorje. Pri gradnji ceste od vasi Javorje do višje ležečih Murav so 1962 domačini ponovno izkopalii glinene cevi,⁹ in sicer kakšnih 50 m navzdol od zajetja.⁶

Ena izmed najdenih cevi se nahaja v Loškem muzeju, ostale so svojčas hranili posamezniki, npr. F. Tavčar, Javorje 16 in Lovro Tavčar, Javorje 14. Nekaj jih je vzdal v hišo Janez Tavčar, Javorje 15; cevi so danes pod ometom, ok. 1,5 m desno od zadnjega okna v steni pri cesti. Vendar pa je teh cevi vse manj; eno hrani le še Lovro Tavčar, Javorje 14. Omeniti je treba, da je o najdbi glinenih vodovodnih cevi v Javorjih razpravljaj odbor muzejskega društva v Škofji Loki že leta 1950 in obvestil o tem zavod za spomeniško varstvo v Ljubljani. Zavodu je bila poslana tudi ena izmed najdenih cevi v preiskavo.¹⁰

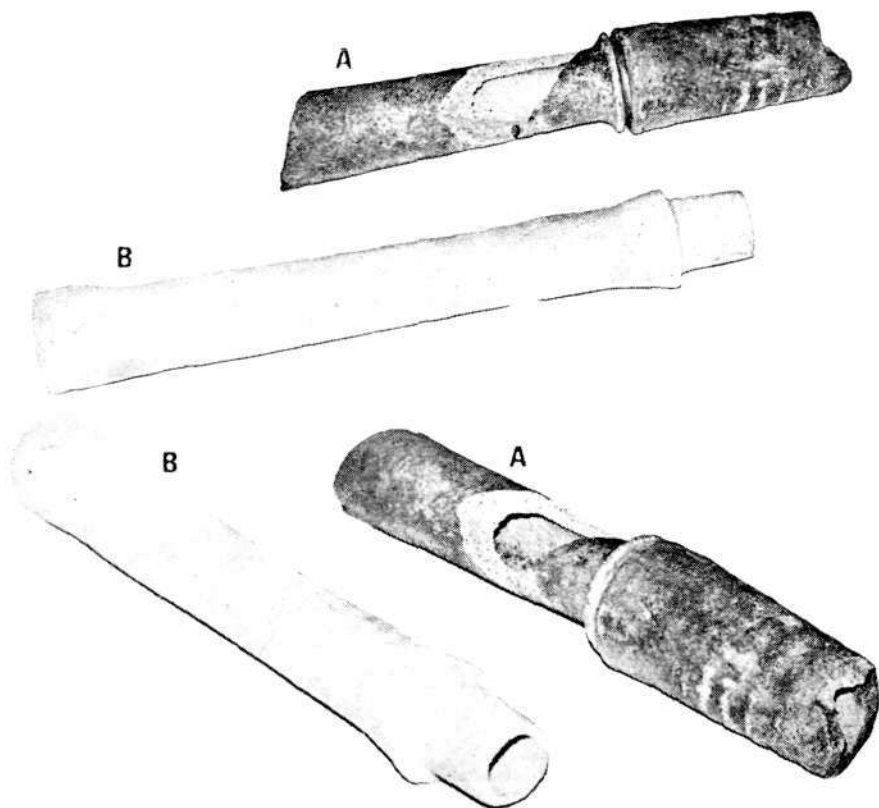


Trasa vodovodne napeljave v Kremenku z zajetjem (x)

Tudi v *Davči* št. 53 — po domače Špan — so odkopali vodovod, sestavljen iz glinenih cevi.¹¹ Najdene cevi so dolge poprečno 52 cm in debele 1,1 cm. Večja odprtina ima premer 6 cm, manjša pa 3 cm.

Pri gradnji ceste Kremenik — Pasja ravan so pri izkopu planuma cestišča v bližini domačije Stržinar v *Kremeniku* št. 2 presekali antični vodovod v dolžini ok. 15 m. Trasa vodovoda je danes deloma še vidna in poteka vzporedno z današnjim vodovodom, ki vodi k domačiji. Približno 200 m vzhodno od znamenja pri tej domačiji je v gozdu (parc. št. 1351-1 k. o. Dobje) ok. 10 m pod današnjo cesto opaziti zaraščen in zasut studenec, od katerega poteka viden zasip vzdolž ceste do konca gozda. Tu vodovod preseka cesto in vodi proti znamenju oz. v smeri domačije. Izkopane cevi so podobne tistim, ki so bile najdene v Javorjah.

Kot zadnje je bilo ugotovljeno nahajališče glinenih vodovodnih cevi v *Binklju* pri Stari Loki v juniju 1970. Ob izkopu drenažnega jaška pri hiši Jakoba Piriha, Binkelj št. 12, so v globini ok. 1,2 m pri gradnji drenažnega odtoka iz kleti izkopali del glinene cevi. Ohranjena je le polovica cevi z izhodno odprtino, ki meri ok. 3,2 cm in z debelino stene 1,1 cm. Cev se nahaja v Loškem muzeju.²⁵

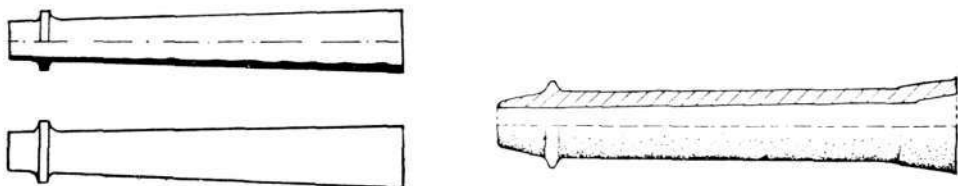


Primerki najdenih glinenih vodovodnih cevi iz Stare Oselice (A) in Kremenka (B). Odlomka cevi iz Stare Oselice (A) sta sestavljena, kot so bile spojene cevi pri vodovodnih napeljavah (Foto P. Pokorn)

Vse omenjene cevi so izdelane iz podobne snovi in so svetlo rjave barve. Tudi tehnika izdelave je morala biti povsem ista, čeprav se v nekaterih dimenzijah cevi iz posameznih najdišč nekoliko razlikujejo. Vse cevi so bile žgane.

Preden skušamo ugotoviti, kakšnim objektom so te vodovodne napeljave služile, omenimo še nekaj zanimivosti iz same njihove okolice:

Najdišče pri šoli v Škofji Loki se nahaja le nekoliko vstran od Stare Loke, ki je prvič omenjena že v listinah 973 kot Lonca. Sama lokacija kraja je na izteku obeh dolin in ob starih prometnicah, ki sta vodili prek obeh dolin na zahod proti Italiji. Isto velja za najdišče v Binklju pri Stari Loki. Malo proti Soteski se nahajajo na strmeh, izpostavljenem hribu Puštal¹⁴ ostanki prazgodovinske naselbine,¹⁵ ki je domnevno zapirala Selško dolino.¹⁶ Po Valvazorju so našli blizu Škofje Loke del rimskega nagrobnika z napisi.¹² Tudi na parceli Groblje pri Starem dvoru je bilo najdenih v produ več predmetov iz rimske dobe.³



Lončena vodovodna cev iz Davče (levo) in iz Javorij (desno). (Po: Varstvo spomenikov VII/1958, 59 in XV/1970, 155.)

V bližnji Žabnici so enako naleteli na rimske predmete pri današnjem pokopališču,¹³ kjer pa je bil pred kratkim odkrit večji kompleks antičnih temeljev in zidov, za katere menijo, da so ostanki »ville rusticae«.¹⁷

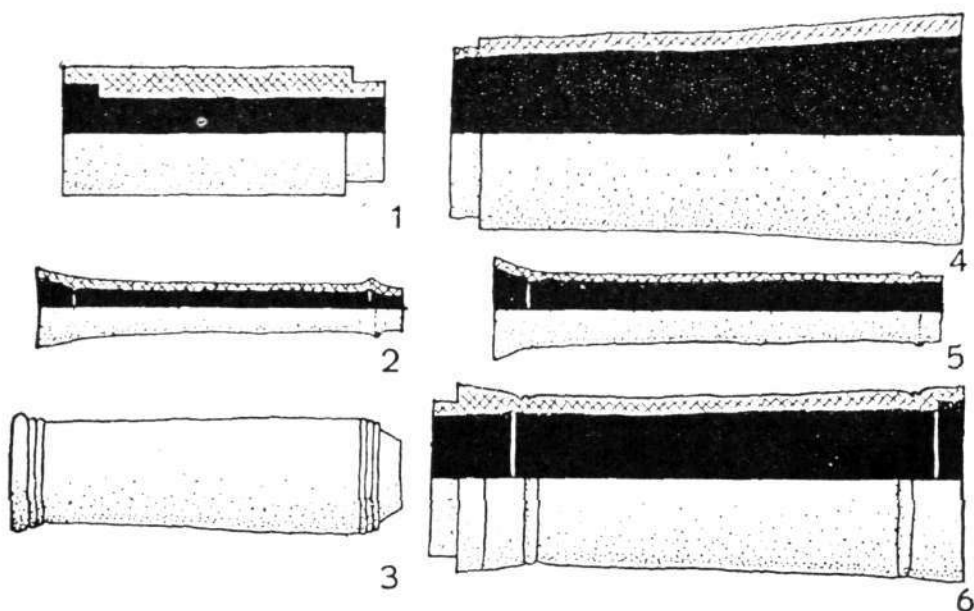
Vodovod v Stari Oselici leži ob stari prometnici, ki jo domačini označujejo kot »rimsko«, kot je bilo že omenjeno. V bližini so ob tej poti vrh hriba z ledinskim imenom Šance sledovi gradišča. Po virih naj bi to pot oziroma prehod pri Oselici zapirala zapora kot del sistema poznoantičnih zapor — *Claustra Alpium Iuliarum* — na prehodih med Ilirikom in Italijo.¹⁸

Podobno je najdišče v Javorjeh obkroženo z zanimivimi lokacijami. Takoj nad Javorjami je zaselek Podvrh, kjer je ohranjeno ledinsko ime Za mirjem.¹⁹ Na bližnjem Malenskem vrhu je bila najdena rimska bronasta fibula.²⁰ V zaselku Dolenčice, takoj pod Javorjami, še obstaja ledinsko ime Volaka za travniško parcelo in dr. Pavle Blaznik opozarja, da je naziv predslovenski.¹⁹

V okolici najdišča v Kremenku se nam na grebenu kot prva ponuja Frtica,²¹ kjer naj bi stala antična utrdba.²² Posebej je še zanimivo, da je domače ime za kmetijo, kamor vodi vodovod, Stržinar. Vse kaže, da je ime nastalo iz Stražinar in da je kmetija istovetna s hubo, omenjeno že v urbarju leta 1318: »In Ztreseschim«, torej »V Stražišču«.²³ Ne glede ali je tako ali ne, pa je ime Stražinar dosti zanimivo in kaže skupaj z antičnim vodovodom na pomembno zgodovinsko točko. Tudi kmetija nad Stržinarjem ima zanimivo ime Gredešar, kar izhaja iz imena Gradišar (gradiščar).

Glede izvora najdenih cevi, so mnenja naslednja:

Cevi, najdene v Javorjeh, poročevalec T. Knific imenuje »rimske lončene cevi«.⁹ Tudi iz zapisnika 55. seje Muzejskega društva v Škofji Loki z dne

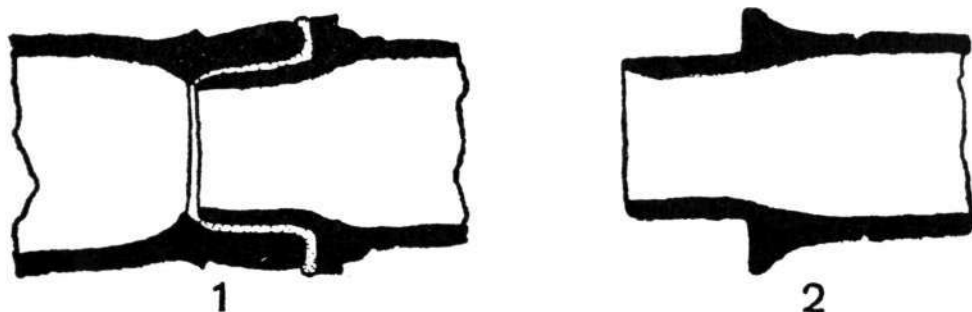


Oblike rimskih glinenih vodovodnih cevi. (Po: E. Samesreuther, Römische Wasserleitungen in den Rheinlanden, Darmstadt.)

30. 4. 1951 je razvidno, da je o ceveh, najdenih v Javorjah, ugotovil dr. Kastelec, »da so rimske«. V vseh beležkah o najdbi glinenih cevi pri gradnji šole v Škofji Loki, so te označene kot »rimske«. ²³ M. Slabe označuje najdbo glinenih cevi v Kremenku za »antični cevovod oziroma rimski vodovod«. ²² Dr. P. Petru pušča vprašanje o izvoru glinenih cevi iz Davče odprto, in sicer glede na to, da v dolini Davče in Selščice ne poznamo rimskih ostankov. ¹¹

Cevi, ki so bile najdene v Stari Oselici, Davči in Binklju, so povsem podobne tistim iz Javorij, Kremenka in Škofje Loke. Menim, da jih zato lahko brez večjega tveganja štejemo tudi za antične oziroma rimske.

Kakšnim namenom so vodovodne napeljave služile, je brez drugih najdb ali sistematičnih izkopavanj težko ugotavljati. Ob upoštevanju vsega, kar vemo



Spoj dveh glinenih vodovodnih cevi v prerezu. (Po: E. Samesreuther, Römische Wasserleitungen in den Rheinlanden, Darmstadt.)

o preteklosti tega ozemlja in poti, ki so ga prečkale ter na podlagi dosedanjih slučajnih najdb pa že lahko nekaj sklepamo.

Tako sta vodovoda v Škofji Loki in Binklju pri Stari Loki prejkone vodila k naselitvenim objektom. Enako lahko sodimo za vodovode, ki so bili najdeni v Stari Oselici, Javorjah in Kremenku, vendar z dopolnitvijo, da glede na njihovo lokacijo ob starih prometnicah oziroma smereh možnih prehodov lahko pričakujemo, da so naselitvene točke služile predvsem kontroli in morda obrambi teh prehodov. To še posebej velja za Staro Oselico, ki se nahaja v območju antične zapore; tudi Kremenik s Frtico kaže na to. Če predpostavljamo, da so zapore v 5. stoletju bile povsod, kjer je bil možen prehod iz Ilirika v Italijo, skratka povsod, kjer je bila napeljana čez naše kraje cesta, kolovoz, tovarna pot, pa še tam, kjer bi človek le priložnostno utegnil priti iz Ilirika v Italijo, potem lahko pričakujemo tudi za Javorje, da je objekt, kamor je vodila napeljava, služil takšnim namenom. Kajti tako Kremenik kot Javorje ležita ob smereh že starih prehodov iz Selške v Poljansko dolino in nato proti Primorski oziroma s Polhograjskega oz. iz doline Božne v Poljansko dolino. Že prej omenjenim značilnim ohranjenim imenom lahko dodamo še nekatera nova, ki jih najdemo ob obeh prometnicah. To so razni Gredešarji, Gradišča, Ahternik, Tabrovec, Lajše in drugi.

Davški vodovodni napeljavi pa je teže prisoditi enako funkcijo, ker leži vstran od današnje prometne smeri prek Petrovega brda. Dr. P. Petru meni, da je morda vodovod v Davči služil za napajanje živine za potrebe tedanjega planšarstva.²⁴

S tem zapisom sem predvsem želel zbrati vsa že znana in še neznan dejstva ter izročila o doslej najdenih sledovih antičnih glinenih vodovodov na Loškem. Mimo tega sem omenil tudi nekaj domnev, čemu naj bi najdeni vodovodi služili. Enako sem želel opozoriti na pomembnost vse pogostejših tovrstnih najdb pri nas in morda pospešiti širše raziskave sledov antičnega obdobja na Loškem. Zato naprošam bralce, ki morda vedo še kaj o teh vodovodnih napeljavah, kar še ni bilo omenjeno, da to sporoče muzeju ali muzejskemu društvu v Škofji Loki.

OPOMBE

1. Cubitum = rimska mera (laket, komolec, vatel). — 2. *Fr. Planina*, Škofja Loka z okolico, Ljubljana 1962, str. 22—24. — 3. *P. Blaznik*, Kolonizacija in kmetsko podložništvo na Sorškem polju, SAZU I, Razprave II, 1953, str. 143. — 4. Izjava Franca Jezerška, Stara Oselica. — 5. Nekaj najdenih odlomkov hrani avtor. — 6. Podatke posređoval Slavko Bogataj, Javorje 1. — 7. Varstvo spomenikov VIII. 1960/61, str. 244. — 8. Podatke posređoval Lovro Tavčar, Javorje 14. — 9. Varstvo spomenikov XV, 1970, str. 155. — 10. Zapisnik 53. seje upravnega odbora Muzejskega društva v Škofji Loki dne 3. 11. 1950. — 11. Varstvo spomenikov VII, 1958/59, str. 301—302, tab. IV, 1. — 12. *Valvasor* Ehre V, str. 258. — 13. Krajevni leksikon dravske banovine 1936, str. 583. — 14. Puštal = Burgstelle = gradišče. — 15. Varstvo spomenikov V, 1953/54, str. 175. — 16. Jutro 19. 6. 1927, str. — 17. *R. Brank*, Rimski zidovi pri Žabnici, Glas Gorenjske, junij 1970; isti, Villa rustica pri Žabnici, Loški razgledi VIII, 1971, str. 71—73. Villa rustica = podeželski dvorec, pristava. — 18. *J. Sašel*, Claustra Alpium Iuliarum, I. Fontes, Ljubljana, 1971, str. 8—9. — 19. *P. Blaznik*, Kolonizacija Poljanske doline, GMDS XIX, 1938 str. 2 — 20. Fibula = zaponka; Malenski vrh: rimska bronasta fibula, NM Ljubljana, R 1783. — 21. *P. Blaznik*, Kolonizacija Poljanske doline, GMDS XIX, 1938, str. 2—4. — 22. Varstvo

spomenikov XV, 1970, str. 157. — 23. P. Blaznik, Urbarji freisinške škofije, Ljubljana 1963, str. 204 — 24. P. Petru, Okvirna časovna in tipološka klasifikacija gradiva iz južne nekropole v Bobovku pri Kranju, Arheološki vestnik IX—X, 1958/59, str. 22. — 25. Varstvo spomenikov XV, 1970, str. 146. —

Zusammenfassung

RÖMISCHE WASSERLEITUNGEN IN GEBIET VON ŠKOFJA LOKA

Die bisherigen Ausgrabungen antiker Fundstellen im Gebiet von Škofja Loka haben schon in sechs Ortschaften tönerner Rohre, Reste einstiger Wasserleitungen, zutage gefördert: in Škofja Loka, Stara Oselica, Javorje, Davča, Kremenik und Binkelj bei Stara Loka.

Alle an diesen Stellen aufgefundenen Rohre weisen das gleiche Material — gebrannten Ton — auf und haben ähnliche Formen und Dimensionen. Die in Javorje, Kremenik, Binkelj und Škofja Loka entdeckten Rohre sind von Fachleuten als römisch erkannt worden und wir dürfen der Ähnlichkeit wegen auch für die Rohre aus Stara Oselica und Davča die römische Herkunft annehmen.

Für alle diese Fundstätten von Wasserleitungen ist bezeichnend, daß sie sich auf alten Verkehrswegen und Übergängen befinden. Man darf daher vermuten, daß sie zu Objekten führten, die im 5. Jahrhundert im Gefüge des Systems antiker Grenzsperrungen der Überwachung und Verteidigung der Übergänge aus Illyricum nach Italien dienten.