

OPIS LEDENIČARSKE DEJAVNOSTI V OKOLICI HRPELJ IN KOZINE

*Boštjan BUGARIČ*dijak, Gimnazija Koper, 66000 Koper, Cankarjeva 2, SLO
studente, Ginnasio di Capodistria, 66000 Capodistria, Via Cankar 2, SLO*Katja HROBAT*dijakinja, Gimnazija Koper, 66000 Koper, Cankarjeva 2, SLO
studentessa, Ginnasio di Capodistria, 66000 Capodistria, Via Cankar 2, SLO

mentor: Vida ROŽAC-DAROVEC

IZVLEČEK

Prispevek, ki opisuje pridobivanje ledu iz največkrat umetno narejenih in v zimskih mesecih zamrznjenih kalov, je omejen na območje Hrpelj in Kozine z okolico. Ledeničarstvo je bilo skoncentrirano le v širši okolici Trsta, na kraškem območju, kjer so bili za to naravni pogoji. Poleg tega so slabe razmere za kmetijstvo prisilile kmeta, da se je zaradi zasluzka vključeval tudi v druge dejavnosti. Izkoristil je potrebo mest po hlajenju in ohranjanju živil in pijač. Nastala je trgovina z ledom, ki so ga zbirali in shranjevali v posebnih objektih - ledenicah. V tem prispevku so opisani tipi ledenic, način pridelave in shranjevanje ledu ter prevoz le-tega v Trst. Popisane so tudi vse ljudem znane ledenice v obravnavanih krajih.

ZNAČILNOSTI LEDENIŠKE DEJAVNOSTI V OKOLICI
HRPELJ IN KOZINE

Nahajališča in opis ledenic

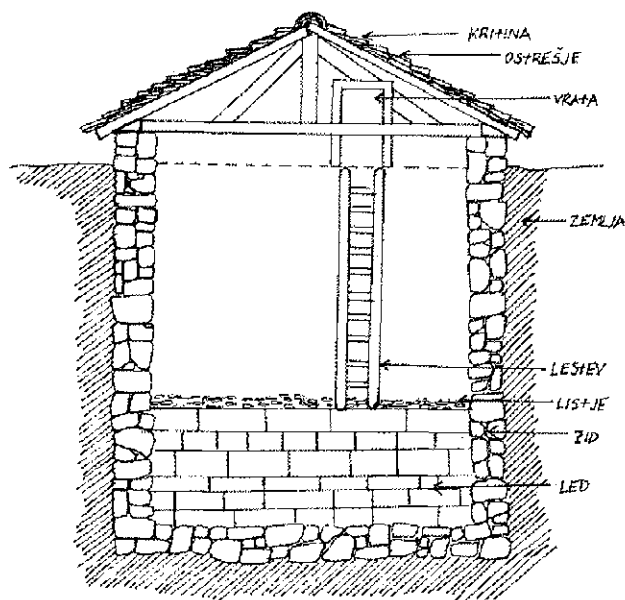
"In Dejak je brez obotavljanja razodel svoje namene. Ledenice v Ločah niso več zadostovale. Mar bodo zgradili še eno. In potem še eno, vrag vedi, kam bo vse to dovedlo. Mesto se veča in se poleti pari v vročini. Meso in riba, vse to se usmrači po skladiščih, če ni ledu. Potrebe pa so vedno večje, vsak dan zahtevnejše: dajte, dajte, ljudje božji, saj vam v Brkinih ne manjka ledu! Ne vode poleti ne ledu pozimi vam ne manjka, samo premakniti se morate!"

"Tako, vidiš, mi pravijo, potem ko imajo skopanih že ne vem koliko ledenic tamle od Bazovice, vse tja od Drage in Nasirca. Jaz pa jim pravim, kakšna muka je to za žival in človeka, vražja kri! To jim pravim, in da so se le nekam preveč pregospodili, meščani. Zdaj zahtevajo že vse gostilne, da jim pivovarna obenem s karatelom pripelje tudi skriv ledu. To, vidiš, zdaj zahteva že vsak ribar, že vsak krčmar, tudi tak, ki ima

svojo točilnico v usranem kotu. Takšne so, vidiš potrebe mesta. In Trst je veliko mesto, kaj pravim, črevo nenasitno, bi moral reči!"

Pridobivanje in skladičenje ledu se je razbohotilo v 19. in v prvi polovici 20. stoletja na ozemlju južnega dela sezanske občine - na ozemlju med Divačo in Obrovom. Ljudje, ki so se ukvarjali z ledeničarstvom, so na ta način dobro živeli. Nekateri so lahko z zaslužkom od ledu zgradili novo hišo, postavili nov vodnjak ali nov dvoriščni vhod ob hiši. Ob koncu tridesetih let tega stoletja naj bi tu delovalo nad 100 ledenic. Raziskava obsega ožje področje Divaškega krasa in del Matarskega podolja, kjer sva evidentirala 80 ledenic. Trst je potreboval velike količine ledu za mesto in preprodajo v Koper, Tržič, Benetke, zato se je na tem področju povečala gradnja ledenic. Drugi vzrok za razvoj ledeničarstva v 18. stoletju pa je bil v industrijski proizvodnji piva. Takrat je nastala v Nasircu prva ledenica, v Senožečah pa leta 1820 prva pivovarna Adria, katere lastnika sta bila brata Holt, 1894. leta pa je podjetje prevzela domača rodbina Dejak.

Da bi se led v toplih mesecih čim bolj ohranil, je



Prerez ledenice - rekonstrukcija.

bilo potrebno zgraditi primerno skladišče - ledenico. Večina ledenic je bila cilindrične oblike, vkopana v zemljo in krita s streho. Obstajale pa so tudi ledenice tunelskega tipa in pa kvadratne ledenice. Starejša kritina je bila slamnata, mlajša pa korčna, pod katero je bilo topleje. Ostanki ledu so se stalili in odtekali skozi rov na dnu ledenice. Ledenico so zgradili v naravni vrtači ali pa v izkopani jami. Zgrajena je bila iz suhega kamnitega zidu. V njo so vodila le ena vrata, da v notranjost ni uhajal topel zrak. Ledenice so bile večinoma okroglega tipa, razen v Ocizli (kvadratni tip) in v Klancu, kjer je bila vzdana v vertikalno steno (tunelski tip).

Pri gradnji ledenice, ki je trajala več kot mesec dni, je pomagala cela vas. Možeje so kopali jamo, ženske in otroci pa so iz nje nosili zemljo in kamenje, ki so ga usipali tik ob jami. V jamo so se spuščali po krožnem lesenem odru ob njenem obodu. Po izkopu se je začela suha zidava s kamni, ki so jih našli pri kopanju in s tistimi, ki so bili v najbližji okolici. Leseno ostrešje so zgradili po vzorcu hiš ali gospodarskih poslopij, le, da je bilo to okroglo.

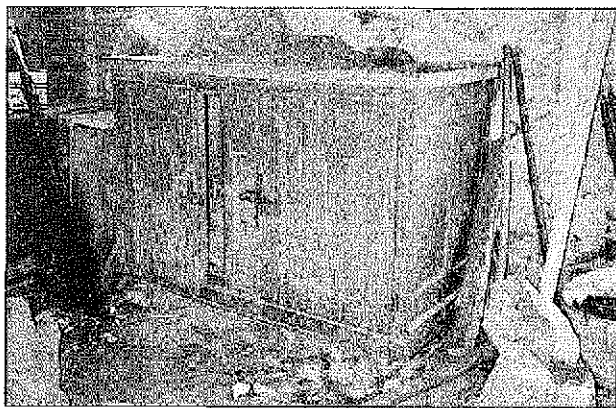
Ledenice, ki so v večini propadle pred prvo svetovno vojno, so slabo ohranjene. Ponavadi so ohranjeni samo spodnji deli, razen v Nasircu, kjer je delovala zadnja ledenica tudi do leta 1960, tam stoji še ostanek zunanjšega dela z vrati.

Led, ki so ga spravljali v ledenice, je nastajal v kalih poleg ledenic. Ti so bili umetno narejeni in dosledno vzdrževani. Skopali so do meter globoko kotanjo, jo napolnili z glino in teptali s pomočjo živine in voza, da so dobili kar se da nepropustno plast, ki ni dovoljevala odtekanje vode. V poletnih mesecih so kale izpraznili in jih čistili. Kosili so travo in rastline, ki so zrastle v kalu,

obnavljali so dno z novimi nanosi ilovice in novimi teptanji. Led so izčrpali že v zimskih mesecih, tako da so kalle ostali prazni od pomladi do prvih zmrzali, ko so jih napolnili z vodo, ki je kmalu zmrznila. Če je bila plast ledu tanka, so nanjo dolivali vodo, tako da se je plast zdebelila. Ob ostrih zimah je tako kal dal ledu za dve ledenici oziroma 70.000 kg. Led so odkupovali za 1 goldinar na voz, prodajali pa tudi za 10 zlatih kron na voz.

Spravljanje ledu

Led so spravljali pozimi, in sicer vsak mesec oziroma vsaka dva tedna. Ko se je ugotovilo, da je led dovolj debel, je gospodar ledenice najel kmete za spravlanje ledu za cel dan, od jutra do večera. Redko kdaj so to delali več ko en dan. Gospodar ledenice je tisti dan najel približno osem kmetov; ponavadi je vedno najemal iste delavce. V bližnjem kalu ali (redko) potoku so sekali led, od 0.1 m do 0.4 m debel. S sekirami so oblikovali velike kose ali t.i. plahte (cca 5 do 10 m dolge). Te so s kavlji ("rampini" ali "capini" - orodje podobno tistemu, ki se uporablja pri nakladanju debel v gozdovih) privlekli po tleh do ledenice, ki je bila oddaljena od kala največ 15 korakov. Pripovedovalci se spominjajo, kako so se še kot otroci igrali in vozili na teh plahтах do ledenice. Delavci so pred ledenico plahto razsekali v kose bolj ali manj enakih dimenzij (0.5 m x 0.5 m). V večini primerov je spravlanje ledu potekalo na opisani način, saj so bili kalle narejeni čisto zraven ledenic. Če pa je bil kal bolj oddaljen od ledenice, so nasekani led pri kalu naložili na poseben voz, in ga prepeljali do ledenice. Takemu vozu so rekli "kason". Ime je dobil po zaboju ali "kasonu" po primorsko, ki je bil pritrjen na voz. Vanj je šlo do 3000 kg, v Krvavem Potoku celo do 3500 kg ledu. Če za tako krajšo pot ni bilo "kasona", so do ledenic vozili tudi z vozovi za prevažanje kamenja - "kamence" ali navadnim vozom.



"Jecera" - zmrzovalna skrinja za shranjevanje mesa in pijač, iz zač. 20. stoletja (Rodik).

Razen redkih izjem, kjer so imeli vitelj ali korito, kot ledenica v Kačičah, so led nosili v ledenice po lestvi. Z "rampini" so si pomagali, da je kos ledu v obliki kvadra padel v pokončni legi, tako da se ni prelomil. V začetku se je led ob padanju razbijal na drobne koščke. Kupu takih drobnih koščkov so pravili "baba" in ko se je "babe" nabralo dovolj, se led pri padcu ni več lomil, ker je padel na to mehko podlago.

V ledenici sta bila eden ali dva delavca, ki sta kose ledu zlagala oziroma nizala v vrste, podobno kot škrle na strehi. Ponekod (npr. v Nasircu in Krvavem potoku) so v zračne luknje dajali "babo". Da se posamezni bloki in plasti ne bi zaledili med seboj, so med nje dajali suho bukovo listje, pa tudi slamo. Pravili so, da je bukovo listje najboljši izolator, pa še najbolj čist, zato so ga dali vedno tudi na vrh zloženega leda, od 0.5 do 1.5 m debelo.

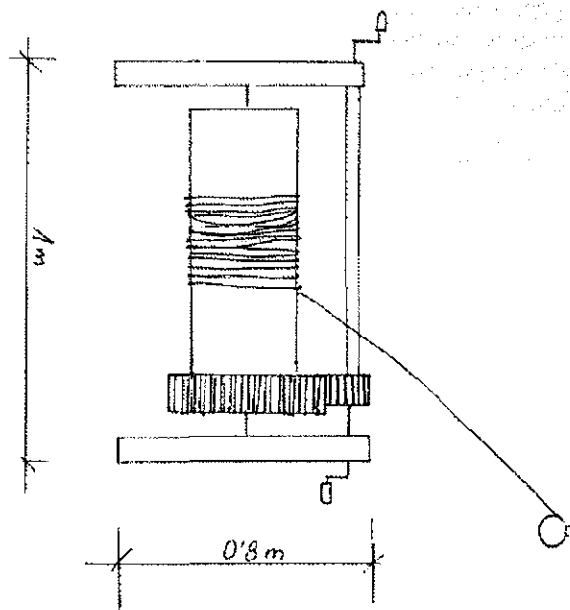
Na dan sekanja ledu je morala biti zunanja temperatura obvezno pod 0°C. Za spravljanje ledu so morali kmetje imeti platnene rokavice in predpasnike iz močnega platna, da se niso zmočili in zboleli. Delo je bilo zelo težko, imeli so neustrezno obleko in obutev, tako da jih je zelo zeblo in je večkrat prihajalo do premrzlih prstov. Lahko se je zgodilo, da je kos ledu padel na delavca v ledenici, vendar do hujših nesreč ni prihajalo. Mraz so preganjali z žganjem ali čajem. Ena "žornata" ali dnevni zaslužek delavca je bil 5 do 6 lir. Poleg tega še hrana in pijača, ki so jo delavci dobivali tisti dan od lastnika ledenice.

Zapolnitev ledenice so proslavili na koncu dneva z vinom. Ledenico so takrat zaprli in zaprta je ostala do prvih toplejših mesecev pomladi.

Skoraj vedno so se kosi ledu v ledenici zaradi mraza sprijeli. Najeti delavci so zato s krampi udarjali v še razpoznavne kose ledu, da so se ločili od ostale "gmote". Vsak kmet je nesel na ramah po lestvi navzgor toliko ledu, kolikor je mogel. Pri tem opravilu so bili "mokri 'ko zmaus", saj niso imeli nobene zaščite pred vodo, razen "zaklja" ali vrečevine med ledom in vratom.

Z vitlom so bile kmetom prihranjene prenekatero muke, a ta je bil redkost, saj so ga premogli le bogatejši ledeničarji (npr. ledeničar v Kačičah, Žerjalovc v Krvavem potoku in v Ocizli). Vitlu domačini pravijo "vinč". V lednici z "vinčem" je bil en človek, ki je kose ledu zlagal v "kofo", dva delavca pa sta iz ledenice "vintala" (dvigala) poln zaboj ledu.

Led, naložen v kason, so prekrili z vrečevino ali platnom. Kason je imel narejene tudi zavore. Z zadnjim "rajsom" oziroma zavoro je voznik upravljal spredaj; zavoro na prvem kolesu pa je obvladal kar z "zajglo" oziroma bičem. Tovorili so z volovsko vprego, redkeje s konjsko. Vozili so lastniki sami ali pa so, če niso imeli živine, najemali furmane, katerim so plačali pot. Pot do Trsta je iz okolice Kozine trajala približno tri ure, iz Loč pa so z voli potrebovali najmanj šest ur. Skrajni čas za

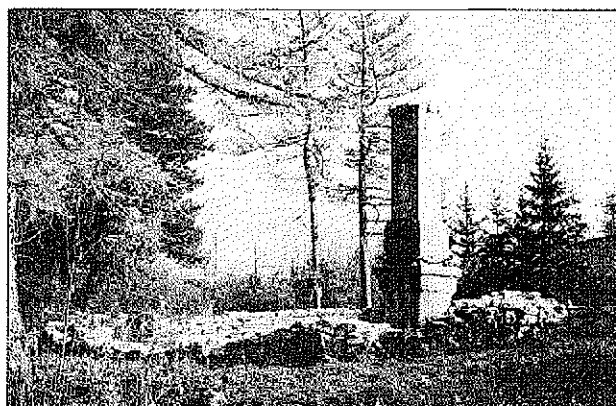


odhod od doma je bil od enih do dveh ponoči, saj so morali biti v Trstu že okrog petih zjutraj. Izmed obdelanih vasi so vse razen Kačič, Dan in Pareda tovorile v Trst po poti Kozina-Krvavi Potok (danes mejni prehod)-Trst. Iz Rodika so prišli do Kozine po t.i. "kranjski cesti", ki je potekala poleg današnje ceste Ljubjana-Koper. Pod Bazovico so se ustavili na "daciji", kjer so stehali kasone. Za vsakega so dobili "bolet" z napisano težo tovara. Za led ni bilo treba plačati "dacije" oziroma carine, skoraj vse drugo pa je bilo obdavčeno (živina, kokoši, žgane pijače, meso, fižol ...).

LOKACIJA LEDENIC NA RAZISKANEM OBMOČJU

Kačiče -Pared

Tik ob magistralni cesti Divača - Koper skriva manjši borov gozdčiček največjo ledenico na Divaškem krasu in



Ledenica v Kačičah, največja v Sloveniji.

sploh v Sloveniji. Zgradili so jo 1860. leta. Naravno vrtačo so obzidali in jo pokrili s streho. Na suhi kamniti zid so postavili leseno ostrešje, krito s slamo. Sredi ledenice je 22 metrov visok steber, ki je podpiral streho, danes pa prosto moli iz ledenice. Vhod v 17 m široko in 19 m globoko ledenico je bil skozi zgornja vrata. Ledenico so zidali mesec dni, pred uporabo pa jo je vaška "šlogarca" ob polni luni polila z vedrom vode.

Ledene kocke so iz vode (kali, reka Reka) vlekli s ključi (ali železnimi kavlji), v ledenico pa so jih spuščali po lesenem spiralastem koritu ob stenah. Ker je bila to največja ledenica v okolici, je njen lastnik Mušič led odkupoval od kmetov iz bližnjih vasi, ki so za voz ledu dobili 1 goldinar, iz oddaljenih vasi pa 2.5 goldinarja. Iz ledenice so led vlekli s škripci. Vedno, ko so ledenico izpraznili, so pripravili veselico ali "likof" s pojedino in plesom. Mušič iz Trsta je ob svoji ledenici zgradil manjšo stanovanjsko hišo, poleg katere je bila nepogrešljiva tehnična za tovar, ki je venomer prihajal ali odhajal. Največji odjemalci ledenice, ki je zmogla shraniti okrog 50 ton ledu (njen volumen je okrog 4000 m³), so bili Jutman, Dreher in pristaniško skladišče v Trstu.

Leta 1906 je Mušič umrl in ledenica je začela propadati. Pred njo se niso več nabirali vozovi. Kmetje ledu niso vozili več v Trst, ker jih je za prodajo italijanska oblast obdavčila, poleg tega pa je umetna pridelava ledu po prvi svetovni vojni leta 1920 izpodrinila naravno.

Strokovnjaki novogoriškega Zavoda za varstvo naravne in kulturne dediščine uvrščajo ledenico med spomeniško zaščitene tehnične spomenike in njihov povod za njeno sanacijo je velikega pomena. Objekt so pomagali čistiti sežanski jamarji in prostovoljni gasilci. Led iz nje danes ne bi bil najbolj primeren za hlajenje piva, zato je dobila ledenica vizuelno funkcijo: kdorkoli jo vidi, bo nad arhitekturo očaran in presenečen hkrati.

Dane pri Divači

V Danah pri Divači so bili kali v neposredni bližini ledenic (kal pri Grubelcih, Pod Kal ...). Manjše ledenice so porušili, ker so kamenje rabili za zidavo hiš. Jame, ki so za ledenicami ostale, so zasuli.

Ledenica	Lastnik
NA GRICU	Stršinoва in Maršova
NA MLAKI	Lukcova - Škrf št. 14
LAZIC	Krneova - Nedoh

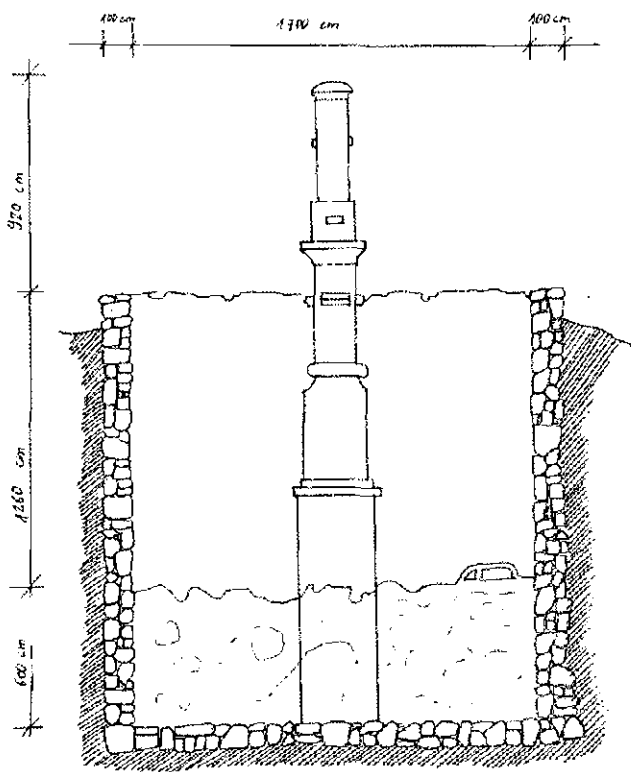
Rodik

Za pridobivanje ledu je bilo v Rodiku 30 do 34 kalov. Danes so preorani, zaraščeni, pozabljeni. Največji med njimi (Zaloga, Kaluže, Pod čukom, V vasi...) so imeli lastne ledenice. Drugi lastniki kalov so vozili led v Mušičevo ledenico. Od tridesetih ledenic sta ohranjeni dve, druge so porušili in zasuli (Matičkova, Kapunova, Klimpova, Likanova, Čelnova...). Nekaterim kmetom sta led pred prvo svetovno vojno v Trst vozila furmana Drdrin in Medica iz Kozine po "kranjski cesti", ki je potekala poleg današnje ceste Divača-Kozina.

Iz Trsta so kmetje domov prinašali nove reči. Med njimi je bila npr. skrinja za led ali "jecera". Ta je imela prazen prostor med stenami, ki so ga napolnili z ledom. Ko se je talil, je voda odtekala iz skrinje skozi luknjico na dnu. V tem zanimivem hladilniku so shranjevali meso. Vse, kar so prinesli s seboj iz Trsta, pa ni bilo uporabno: med ljudmi v Rodiku je še vedno ohranjena anekdota o mladem rodiškem kmetu, ki je odrezal žarnico, ki je visela v nekem prostoru, kjer so prodajali led, da bi jo odnesel domov in uporabljal. Presenečen je ugotovil, da žarnica na domačem stropu ne gori.

Hrpelje in Kozina

Ob vstopu v Matarsko podolje se nahajajo Hrpelje. Tu so ohranjene tri ledenice (Rošetova, Rudetova in



Prerez ledenice v Kacičah

Kovačeva). Rudetova je stara 120 let in so jo sežgali v 1. svet. vojni. Lastnik Ivan Sosič - Rudetov je imel ledenico z dvojnimi vrati. Skozi zgornja so led zlagali v ledenico, skozi spodnja pa so ga nalagali na vozove. V Hrpeljah je bilo dvanajst kalov, iz katerih so led vozili v ledenice in ga tam shranjevali. V Trst so ga vozili čez Krvavi Potok. Do Peska so imeli dva para volov, ker se pot vzpenja, od tod dalje pa so enega odpregli. Na poti pa so se dogajale tudi nesreče. V spominu je ostala nesreča brata lastnika Rudetove ledenice pred 100 leti, ko ga je voz z ledom stisnil ob zid.

Ledenice v Hrpeljah

LEDENICA	KRAJ
ŠKODOVA	Pri Kalu
RUDETOVA	Pri Kalu
RUDETOVA	Podulca, danes Borova ulica
GAJINETOVA	Ul. D. Benčiča B.
KOVAČEVA	Jandol
ROŠETOVA	Pod Kalič
PIKEŽEVA	Podulca, Borova ul.

Na Kozini je bilo do tridesetih let tega stoletja devet družin in le ena od teh ni imela lastne ledenice. Med ledenicami je bila največja Tavčarjeva, lastnik je bil iz Trsta. Bila je na mestu današnjega podjetja za predelavo lesa Lesograd. Pod hišo je bilo skladišče piva Dreher. Naročeno pivo v sodih so dali v ledenico, tako so ga hladnega najeti furmani raztovorili po gostilnah. Tavčarjeva ledenica ni imela svojega kala, ker je lastnik naročal led iz drugih ledenic.

Ledenice na Kozini

Domače ime	Ime lastnika
Blaževa	Franc Benčič
Škabčeva	Janko Sosič
Petrova	Ivan Mihalič
Mezgečeva	Toni Čebohin
Poštarjeva	Frane Rapotec
Drdrinova	Anton Sosič
Btova	Karlo Sosič
Medičeva	Rudolf Rapotec
Tavčarjeva	Tavčar iz Trsta

Kozina in Hrpelje sta bili eni najbolj prometnih vasi v širši okolici zaradi križanja pomembnejših prometnih poti, predvsem pa zaradi železnice. Skozi je peljalo najmanj 60 do 70 vozov v enem dnevu. Zato je bilo tu tudi petnajst gostiln, hotel (L'IZONCO) in štiri furmanske "štale" ali hlevi. Te so bile zraven gostiln. Furmani so spali skupaj z živino. Za prenočitev jim ni bilo treba

plačati, saj so imeli gostilničarji korist od prodane hrane in pijače, poleg tega pa so potem uporabili še groj furmanske živine. Furmanske hleve so imeli Franc Počkaj, Toni Čebohin, Marica Tulj in pri Barčini.

V Trst so poleg ledu vozili še "karbon" (premog), pepel, drva, mleko, sadje, druge poljske pridelke, "rušine" ali "frašče" (v snop zavezane tanjše vejice, kot netivo za za peko kruha), "patarišča" (palice za orodje, npr. za lopato). Z manjšimi vozički - PREMCE- so večinoma vozili mleko na vlak v Hrpelje, ki je peljal v Trst. Ženske so peš nosile prodajat v Trst, pot pa je trajala približno tri ure in pol. Na glavah so v plenirju nosile jajca, gobe, fižol, borovnice, maslo in še nekatere druge domače izdelke.

Krvavi Potok in Mihele

Ime ledenice	Ime lastnika
Žerjavova	Vladimir Žerjav
Funkotova	Mihael Gropajc
Škofova	
Klančanova	Lovrenc Metlika
Bariževa	Dariž
Kovačeva	Anton Mihalič
Čukova	Andrej Višnjevec
Čukova	Andrej Višnjevec

Mihele in Krvavi Potok s tremi hišami in mlinom sta spadala pod občino Dolina, sedaj v Italiji.

Vse tukajšnje ledenice so bile krite s "kopami", vrtom so rekli "lesa", niso pa bila iz lesa.

Najboljša ledenica v okolici je bila Žerjavova. Tej je bila dograjena "lupa", ki je še ohranjena. Iz nje so vodila vrata v ledenico zgoraj, v "lupi" je čakal voz na tovor ledu iz ledenice. Zaradi strehe nad glavo so tako lahko led tovorili v vsakršnem vremenu, česar drugi kmetje niso mogli. Druga prednost te ledenice je bil "vinč" ali vitelj, česar ni imel nihče drug. Imeli so ga v "lupi". Njihov "kason" je držal celo 3500 kg ledu.

Na dan spravljanja ledu so Žerjavovi najeli osem stalnih delavcev, od katerih sta dva zlagala led v ledenico, drugi pa so sekali led in ga vlekli do ledenice. Dnevni zaslužek ali "žornata" takega delavca je bil približno 10 lir, kar je bil zelo dober zaslužek. Zanj si je lahko kupil na primer ene delavske hlače. Edini v okolici so tovorili s konji, s katerimi so do Trsta potrebovali eno in pol do dve uri. Žerjavovi so najdalj od vseh ohranjali "ledeničarsko" dejavnost; čeprav se je po drugi svetovni vojni vožnja ledu opustila, so oni vztrajali vse do leta 1961. To zadnje leto so led vozili v 3 gostilne na Kozini (Jadran, Videž in gostilna na železniški postaji), v gostilno v Hrpeljah (Pri Rudetovih), v Sezano (Pri Kovačevih) in v lastno gostilno (Pri Žerjavovih).

Klanec

Ime ledenice	Lastnik	Kraj
JERAČIČEVA	Metlika	na cesti iz Klanca v Prešnico
VIDMARJEVA	Poles	na Klanskih valah
MAIJENOVA	Bolčič	na Klanskih valah
MAIJENOVA	Bolčič	na Klanskih valah
VERBIČEVA	Metlika	Klanec
KOVAČEVA	Metlika	pod pokopališčem v Klanecu
UGGOWITZER		(kasneje ob hiši Cergol številka 16)

Družina Uggowitzer je zgradila ledenico tunelskega tipa. Vhod vanjo je bil s spodnje strani bivšega hotela Uggowitzer. To ledenico je kasneje podrl njen novi lastnik Andrej Cergol.

Oczizla

Ime ledenice	Lastnik	Kraj
POLŠČEVA		na Kržadi
ROJIČNA	Bolčičeva	Oczizla
KOVAČEVA	Metlika	
VERBOVA		

Posebnost tega kraja je kvadratna ledenica (Rojična) oziroma ledenica v obliki kvadra, saj so bile vse ostale cilindrične oblike. Globoka je bila 6 metrov, široka pa 5 x 5 metrov.

Slope

KOMUNSKA - vaška	vsi vaščani so razpolagali z njo
ŠIŽGANČEVA	lastnik Jože Počkaj

Markovščina

Edino ledenico, ki jo je imel Požar v Markovščini (pri Cepčevih), so vaščani pred kratkim očistili komunalnih odpadkov, ki so jih odlagali vanjo.

Nasirec

Ime ledenice	Lastnik
Zorzotova	
Jezlinčna	
Jožčeva	
Tonjetova	Mihalič
Mežnarjeva	
Turnova	
Tomaževa	Višnjevec
Darška	
Rokčeva	Janko Ražem
Čubeževa	
Šankova	

V vasi je bilo poleg teh ledenic 11 umetnih kalov.

Vse ledenice so bile krite s "kopami", tudi tu so bila vrata t.i. lesa, vse so imele kanal za odtok zgrajen iz škrli, povprečno so bile 8 metrov globoke in s premerom 7 metrov. Ledenice so danes popolnoma zasute z odpadnim materialom in smetmi.

Povprečni dnevni zaslužek kmeta, ki je spravljal led tukaj, je bil 5 do 6 lir. Delavce so najemali iz Vrhpolj in Gračane. Led so nalagali pozno zvečer, tako da so najkasneje ob enih ali dveh ponoči odpeljali v Trst, kjer so bili že pred 5. uro zjutraj. Vsi v vasi so tovorili z volji.

Vrhpolje

LASTNIK LEDENICE	DOMAČE HIŠNO IME	ŠT. HIŠE
Angel Višnjevec	Žlinčev	Vrhpolje 8
Abram	Čemažev	Vrhpolje 9
Jože Ražem	Na gričih	Vrhpolje 12
Bak Vincenc	Rumotov	Vrhpolje 14
Anton Sosič	Kodljev	Vrhpolje 16
Anton Sosič	Kodljev	Vrhpolje 16
Anton Ferluga	Tonišntov	Vrhpolje 21
Bogomir Kapun	Petrincev	Vrhpolje 22
Albert Ražem	Pickov	Vrhpolje 23
Karlo Fonda	Fondatov	Vrhpolje 24
Franc Čermelj	Pulinov	Vrhpolje 30
Franc Škerlj	krlov	Vrhpolje 31
Anton Abram	Marjučni	Vrhpolje 32
Anton Bernetič	Stršinov	Vrhpolje 36

SKUPNA LAST

Ivan Bernetič	Grškov	Vrhpolje 1
Anton Bernetič	Grzetov	Vrhpolje 18
Metlika Jože	Klančanov	Vrhpolje 2
Anton Abram	Cekata	Vrhpolje 5
Vincenc Abram	Ošterčev	Vrhpolje 3
Ivan Abram	Abramov	Vrhpolje 4
Jožef Ferluga	Ferluga	Vrhpolje 15
Bah Karlo	Francetov	Vrhpolje 19

Iz seznama je razvidno, da se je v Vrhpolju z ledenicami ukvarjal skoraj vsak kmet. Celo revnejši kmetje so imeli ledenice, in sicer dva kmeta sta imela skupno ledenico in si dobiček od nje delila.

Hotična

Marjo Mihalič	Stršinovi
skupna last vaščanov	

Rožice

vaška skupnost	na gornji gmajni
----------------	------------------

Materija - Povžane

LASTNIK	KRAJ	ZGRAJENA
Gregor Gerželj - Anton	pri Matarskem kalu	1885
Gregor Gerželj - Anton	na Brestu	1875

Led so vozili v skladišča ledu v Trst, Koper, Pulo in v Hrpelje. Pošiljke ledu so pripeljali do vlaka v Hrpeljah, od koder je potoval v Pulo. Po pripovedovanju se je 1 tona ledu do Trsta stopila, tako da so ga tja pripeljali le 2 toni. Skladišče ledu v Hrpeljah je bilo na mestu današnje steklarne. Lastniki teh štirih skladišč so bili trije bratje Dejak. Dejak je pomagal pri financiranju gradnje ledenic in se obvezal, da bo ves tu pridobljeni led odkupil vsako leto. Led so vozili približno do leta 1900. Bukovo listje so hodili grabit pod Slavnik.

Ledenica pri Malarskem kalu je bila zasuta 1921 zaradi nevarnosti, da bi kakšna žival padla vanjo. V to ledenico je šlo približno dvesto kasonov po 3000 kilogramov ledu. Bila je oblike enakostraničnega valja s stranico 5 metrov.

Ledenica na Brestu je bila zasuta leta 1902, Dolgan jo je pozneje odkupil in iz njenih kamnov so sezidali šolo v Materiji.

Posebnost te vasi je t.i. Pečina pod Povžanami, katero so izkoristili za shranjevanje ledu. Nahaja se 300 metrov južno od vasi Povžane pri Materiji. Vhod v jamo je na nadmorski višini 495 metrov, njena globina je 11 metrov, dolžina pa 15 metrov. V kraško jamo so vzdali pregradni zid in vhod in jama sta bila nared za zaslužek z ledom. 50 metrov od nje je bil kal. Slabost te jame je bil vhod, tako da se je led v njej z južne strani hitreje topil. Trajal je približno 2 meseca, največ do junija. Ker je bilo shranjenega precej manj ledu kot v ledenicah, je bil zaslužek boren. Bila je skupna last vseh vaščanov iz Povžan, vendar je led vozilo le nekaj kmetov. Med vojno je služila kot zaklonišče. Še vedno je dobro ohranjena.

Velike Loče

LASTNIK	DOMAČE IME	ŠT. HIŠE
Mezgec	Žnidarjeva	Rožice 3
Franc Ražem	Bortlova	Rožice 4
Anton Požar	Hribova	Rožice 6 (podrta)
Alojz Zadnik	Štakarjova	Rožice 10
Karlo Zadnik	Štakarjova	Rožice 11



Rudetova ledenica 1921. leta v Hrpeljah.

ZAHVALA

Zahvaljujeva se mentorici prof. Vidi Rožac-Darovec za pomoč in spodbudo ob pisanju raziskovalne naloge; vsem prijaznim ljudem, ki so nama z veseljem posredovali podatke, brez katerih bi nalogo težko dokončala; Dariju Humarju za gradivo o ledenicah in Inštitutu za raziskovanje Krasa, za lektoriranje ge. Veri Bernetič.

SEZNAM INFORMATORJEV

Anton, Polh (1923); Kačiče-Pared 21,
Ivan, Horvat (1926); Ledenica,
Ivan, Ivančič (1909); Kovačev Nini; Dane pri Divači 1,
Anton, Bernetič (1910); Tomažincevi; Rodik 20,
Danila, Dobrila (1914); Rudetova, Hrpelje 27,
Franc, Bernetič (1921); Blažev, Kozina, Bazoviška 11,
Cvetka, Žerjav (1912); Krvavi Potok 14,

Mara, Žerjav (1954); Krvavi Potok 14,
Edvard, Grupajc (1911); Mihele 17,
Bojan, Višnjevec (1950); Tomažev, Nasirec 17,
Zorko, Žerjav (1946); Krvavi Potok 15,
Frančiška, Hrobat (1913); Kozina, Obrtniška 20,
Marija, Kump (1920); Pod Videžem, Kozina,
Janko, Ražem (1927); Rokčev, Nasirec 7,
Angel, Višnjevec (1922); Žbinčev, Vrhpolje 8,
Jože, Rudež (1921); Klanec pri Kozini 34,
Antonija, Metlika (1911); Kovačeva, Klanec pri Kozini 31,
Božidar, Bernetič (1939); Bernetov, Ocizla 8,
Srečko, Polh (1923); Polščevi, Ocizla 24,
Mišena, Ceglar (1946); Tumova 1, Hrpelje,
Karlo, Čevna (1932); Brezovica,
Anton, Gerželj (1901); Materija 14,
Dušan, Skočaj (1918); Hotična 21,
Ivan, Matevlič (1918); Rožice 19,
Branko, Lukač (1924); Velike Loče 2.

RIASSUNTO

La ricerca presenta un campo particolare dell'attività non agraria del contadino sloveno sul Carso prosperata nel diciannovesimo e nella prima metà del ventesimo secolo.

La ricerca si basa quasi esclusivamente sui racconti dei più anziani che hanno avuto a che fare con questa attività confinata nell'area di Hrpelje, Kozina e dintorni. La sua concentrazione, esclusivamnete intorno a Trieste, è dettata dalle favorevoli condizioni climatiche e dall'impossibilità di una consueta attività agricola. Ciò ha spinto i contadini ad altre fonti di guadagno. Approfittando delle esigenze cittadine per la conservazione di cibi e bevande hanno creato il negoziato col ghiaccio il quale era raccolto e conservato in speciali strutture - le ghiacciaie. Nel compito sono descritti i tipi di ghiacciaie, la produzione e la conservazione del ghiaccio e il tipo di trasporto a Trieste.

È compreso anche l'inventario di tutte le ghiacciaie note nei sudetti posti.

LITERATURA

Ivan Gams, KRAS, Slovenska matica, Ljubljana, 1974.
Ferdo Gestrin, SLOVENSKE DEŽELE IN ZGODNJI KAPITALIZEM, Slovenska matica, Ljubljana, 1991.
Miroslav Pahor s sodelovanjem Ilonke Hajnal, PO JAMBORNI CESTI... V MESTO NA PEKLU, Prešernova družba, Ljubljana, 1981.

Giovanni Panjek, IZ TRGOVSKE OSNOVE VELIK RAZCVET TREH GLAVNIH TRŽAŠKIH PANOG, Republika, nedelja, 13. marec 1994.

ZGODOVINA SLOVENCEV (več avtorjev), Cankarjeva založba, Ljubljana, 1979.

Gradivo g. Darija Humarja iz Zavoda za varstvo naravne in kulturne dediščine Gorica - Nova Gorica.