

MESARSKI LIST

IZLAZI ČETVRTGODISNJE

UREDJUJE DEMŠAR MIRKO, LJUBLJANA VII, VODNIKOVA 165
IZDAJE KONZORCIJ, LJUBLJANA, TELEFON ŠTEVILKA 42-89
TISKARNA SAVA D. D. V KRANJU — — PRETSTAVNIK VILČE PEŠL, KRANJ

Potreba redovitog mesečnog izdavanja stručnog „Mesarskog Lista“

U interesu opetnog redovitog izlazivanja našeg stručnog Mesarskog Lista, pri likom današnjeg izdanja učtivo umoljavamo sve gg. mesare i kobasičare, za odgovor na nekoliko pitanja i za njihovo mnenje u tom pogledu:

1. dali se žele pretplatiti na Mesarski List i to kod 4 izdaje godišnje uz godišnju pretplatu din 10.— ili kod redovitog mesečnog izlazivanja uz godišnju pretplatu din 30.—

2. da nama napišu svoju tačnu adresu, kraj, ulicu, broj kuće, poštu i banovinu, 3. da nam napišu svoje naročite želje, kako i šta neka se u listu piše i šta neka list donosi,

4. dali su pretplatnici bilokojeg stručnog lista (mesarskog) u državi.

Sve gg. mesare i kobasičare umoljavamo, da već jednom svi pristupe u red naših redovitih pretplatnika i time omoguče što veće proširenje našeg tako nužno potrebnog stručnog lista. Bes sumnje nije potrebno dokazivati, da je bilo koji zanat bez svog stručnog lista nepotpun i nemože najbolje prosperirati i tako i mesarski zanat. Svakom mesaru više je potrebno stručno čtivo nego političko i svaka mesarska kuća mora da ima Mesarski stručni list, da mogu istog čitati šegrti, pomoćnici kao i mesarski sinovi i kćerke jer baš njim stručna je literatura najviše potrebna. Stoga je nužno potrebno, da se svaki mesar i kobasičar pretplati na stručni list, šta je uz godišnju pretplatu din 30.— i svakome omogućeno, jer mesar bez svog stručnog lista je kao vojnik bez puške.

Daklem, neka nama svaki na dopisnicu napiše, dali se želi pretplatiti na naš stručni „Mesarski List“ za god. 1939 i svima njima poslaćemo februarSKI broj našeg „Mesarskog Lista“ a ujedno i čekovne uplatnice, kojim će nakon primitka februarSKOG broja podmiriti pretplatu za godinu 1939.

U koliko će se odazvati dovoljan broj pretplatnika, mi ćemo naš list opet redovito izdavati i slati ga samo onima, koji će nama nakon februarSKOG broja doznačiti pretplatu.

Svaki mesar, kome je stalo do toga, da se mesarski stalež podiže, treba da se pretplati na „Mesarski List“, koji je jedini stručni list, koji se šalje po čitavoj našoj državi.

Potrebno je još da napomenimo, da naš list postoji već 12 godina, dok su skoro svi drugi listovi većinom samo lokalnog značenja pa prema tome ne mogu odvoljivati potrebama svih mesara u našoj državi.

U slučaju redovitog izdavanja našeg lista, list će se proširiti po opsegu, donosiće članke iz svih područja, koja dolaze u dodir sa mesarskim zanatom i uopšte pokušaće udovoljivati svim željama, koje će nama pojedini gg. mesari i kobasičari podneti.

Do ovog koraka prinudjila nas je nužna potreba po ovakvom stručnom listu, koja bez sumnje postoji i koju je gotovo već svaki pojedinac osetio. Opomenuli su nas nato već mnogi mesari i kobasičari i zato ćemo pokušati, da ovu ideju i ostvarimo.

Specijalni mesarski noževi i štreiheri iz prvo- klasnog čelika, marke R. G. D. najbolji su



Za opasač broj 27. može se dobiti samo okov, t. j. 2 govedske glavice, sa kukom za skopćanje. Garnitura ovakvog okova stoji din 14.—

Broj slike	Nož po nazivu upotrebe	Dužina sečiva u colima										Cena u dinarima po komadu	
		4	5	6	7	8	9	10	11	12			
1	nož sa zbadalom	45	55	—	—	—	—	—	—	—	—	—	—
3	nož sa viljuškama	—	—	—	—	—	—	—	80	90	110	—	—
4	nož za salamu	—	—	—	—	40	44	50	56	64	—	—	—
5	nož za šunku, šiljast	—	—	—	—	36	40	46	52	58	—	—	—
6	nož za šunku, okrugao	—	—	—	—	36	40	46	52	58	—	—	—
10	nož dalmatinac	—	28	32	38	46	54	62	72	78	—	—	—
11	nož bodež	—	—	—	34	40	46	58	—	—	—	—	—
13	nož za reižele i creva	—	—	36	40	44	—	—	—	—	—	—	—
14	nož za vadjenje kostiju	22	24	26	30	38	46	54	—	—	—	—	—
16	nož za panj	24	26	28	32	40	48	56	64	72	—	—	—
18	nož za tablu	—	—	36	46	52	58	64	72	84	—	—	—
21	kuhinjski nož	15	18	20	24	28	36	40	—	—	—	—	—
22	nož za sečenje kostiju	—	—	—	—	—	—	72	84	98	—	—	—
25	nož za delikatesne radnje	—	26	28	32	38	44	50	—	—	—	—	—

Noževi »Rostfrei« so 40% skuplji od gornjih cena

- Br. 2. lopatica za mast, obična , , din 35
isto iz nehrdjavog materijala , , din 80
Br. 26. štit za palac , , din 12
Br. 27. opasač bez nožnice , , , , din 85
Br. 28., 29., 30., 31. lančići, niklovani , , , , , din 35

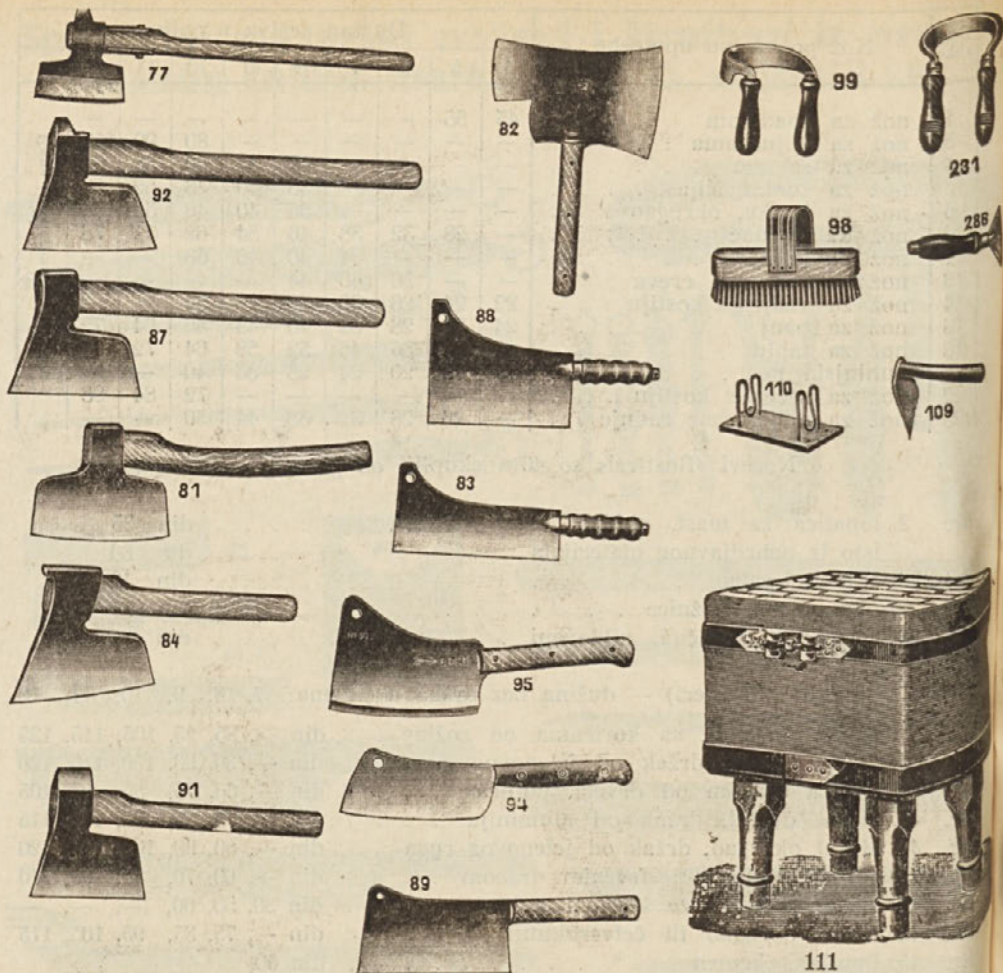
Mesarski masati (Streicheri) — dužina bez drška u colama: 7, 8, 9, 10, 11, 12

- Br. 34. Masat plosnati, sa koricama od rožine din —, 85, 95, 105, 115, 125
Br. 35. Masat ovalni, držak od jelenovog ruga din —, 80, 90, 100, 110, 120
isti sa drškom od drveta, poltiran din —, 65, 75, 85, 95, 105
Br. 40. Masat ovalni, držak od aluminijsa din —, 75, 85, 95, 105, 115
Br. 41. Masat okrugao, držak od jelenovog ruga din —, 80, 90, 100, 110, 120
isti sa poltiranim drvenim drškom din —, 60, 70, 80, 90, 110
Br. 42. Masat okrugao, za šegrte i kuhinju din 30, 50, 60, —, —, —
Br. 43. Masat okrugao ili četverokutni din —, 75, 85, 95, 105, 115
Br. 45. Pouljani kamen , , , , , din 60.
Br. 278. Sprava za sečenje slanine-dužina oštine u colama : 10, 12, 14, 16
cena din 140, 180, 220, 260
Br. 298. Nož za vadjenje kostiju iz šunke din 90
Br. 302. Nožnica, manja ili veća din 40, 50,

Važna napomena!

Kod porudžbine gornjih predmeta treba svratiti pažnju na više stvari: n. pr. kod masata (streichera) treba navesti osim broja još i oblik ostriča, koje se želi imati, dali okrugli, plosnati ili ovalni. Dužina se razumije uvek bez drška.

Na isti način treba i kod ručnih noževa navesti osim katalognog broja i dužinu sečiva. Preporuča se zbog ispravne liferacije javiti, u koje će se svrhe upotrebljavati naručeni nož, dali istog treba za pandlovanje, za skidanje kože, za tablu, panj, za klanje itd., jer samo tako će svaki dobiti tačno onu robu, koju želi sebi nabaviti.



Sekire

Br. 77. klačnička	kg din 65	Br. 95. za panj	kg din 60
Br. 81. za panj	kg din 55	Br. 98. četka za panj	din 45
Br. 82. kranjska	kg din 55	Br. 99. strugač za panj	din 35
Br. 83. za raspolovanje	kg din 70	Br. 109. strugač za tablu	din 25
Br. 84. za panj	kg din 55	Br. 110. staljak za sekire	din 20
Br. 87. klačnička	kg din 55	Br. 111. panj iz grabav. drveta	
Br. 88. vojvodinska	kg din 60	cm 50×50, 55×55, 60×60, 70×70	
Br. 89. kuhinjska	kom. din 55	din 1200, 1400, 1600, 1800	
Br. 91. za panj	kg din 65	Br. 231. strugač za panj	din 35
Br. 92. klačnička	kg din 65	Br. 286. strugač za tablu	din 30
Br. 94. kuhinjska	kom. din 55		

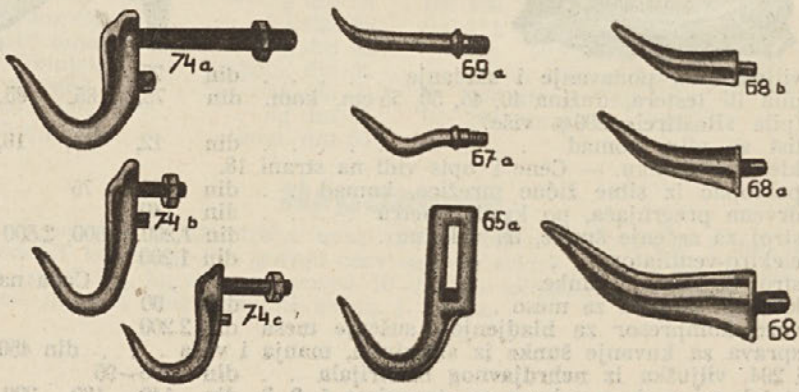
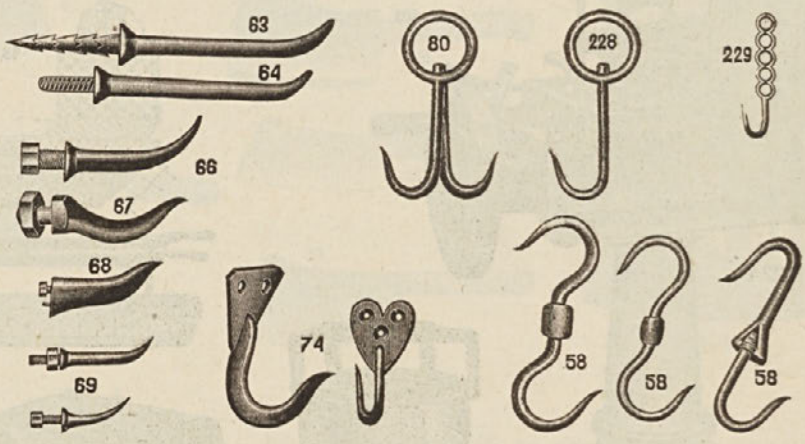
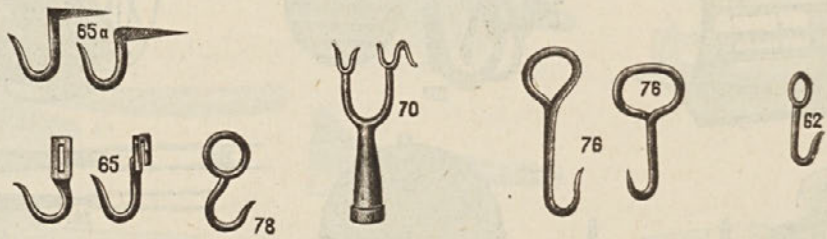
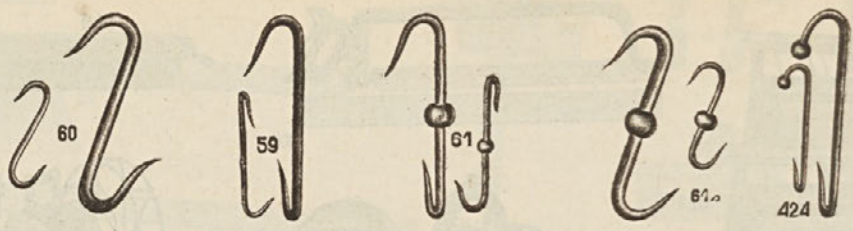
Napomena

Kod naručbe sekira treba uvek navesti težinu sekire kao i dali se želi sa drškom ili bez istog. Sve gornje cene važe za sekire nad 1½ kilograma težine. Sekiram ispod 1½ kg se cena povisi 10 din po kilogramu.

Kod panjeva treba navesti širinu i višinu.

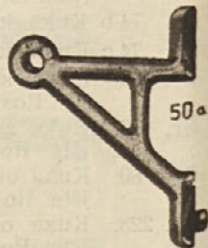
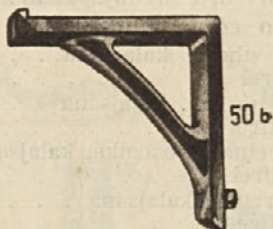
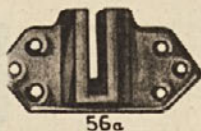
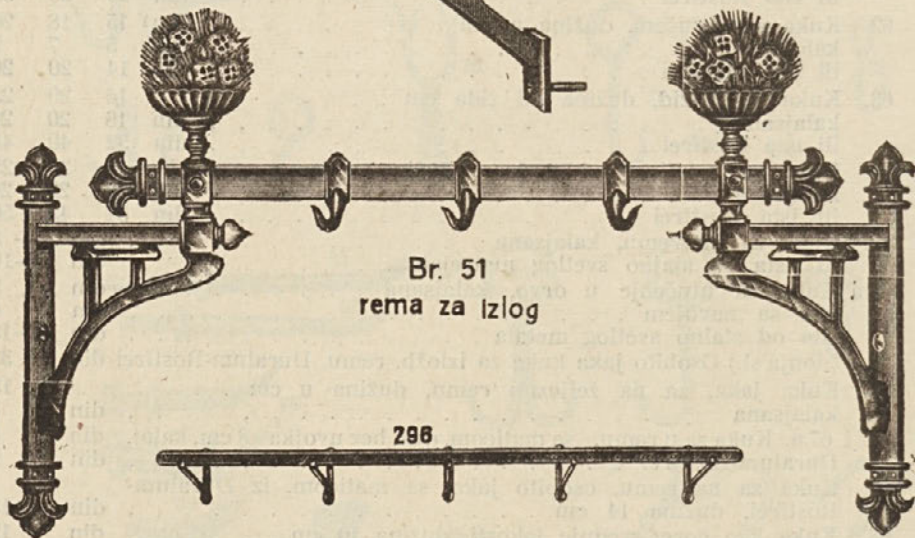
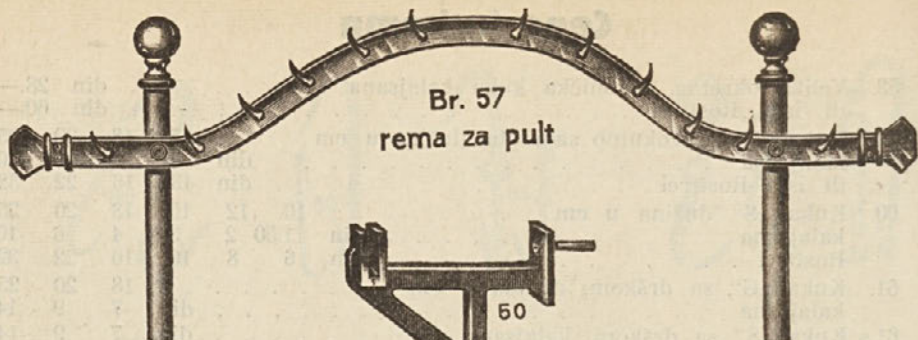


br.	70.	viljuška za podavanje i skidanje	din	75			
br.	96.	pila ili testera, dužina 40, 45, 50, 55 cm, kom. (pila »Rostfrei« 200% više)	din	75,	85,	95,	105
br.	97.	list za pilu, komad	din	12,	14,	16,	18
br.	101.	klešte za šunku. — Cene i opis vidi na strani 18.	din	65,	75		
br.	197.	drvena pregrnjača, po kvadr. metru	din	140			
br.	200.	stroj za sečenje šunke, tri veličine	din	1.200,	1.600,	2.800	
br.	207.	elektro-ventilator	din	1.200			
br.	224.	stroj za sečenje šunke.					Cena na upit
br.	249.	kada ili banjica za meso	din	90			
br.	266.	vazd. kompresor za hlađenje i sušenje mesa	din	2.200			
br.	290.	sprava za kuvanje šunke iz aluminija, manja i veća	din	450—550			
br.	293.	i 294. viljuška iz nehrdavnog materijala	din	75—95			
br.	324.	stalak za papir u rolama sa stepenima 1, 2, 3	din	140,	180,	220	



Cene kukama

Br. 58.	Velika okretna, klaonička kuka kalajsana	din	28,—						
	ili ista Rostfrei	din	60,—						
Br. 59.	Kuka „G“ pravokutno savinuta, dužina u cm	15	18	20	25				
	kalajsana	din	3	4	6	10			
	ili ista Rostfrei	din	13	16	22	32			
Br. 60.	Kuka „S“ dužina u cm	10	12	15	18	20	25		
	kalajsana	din	1.50	2	3	4	6	10	
	Rostfrei	din	6	8	10	16	22	32	
Br. 61.	Kuka „G“ sa drškom, dužina u cm				18	20	25		
	kalajsana	din	7	9	14				
Br. 61 s	Kuka „S“ sa drškom, kalajsana	din	7	9	14				
	ili ista Rostfrei	din	20	25	35				
Br. 62.	Kuka sa obručem, dužina u cm	din	15	18	20				
	kalajsana	din	5	7	9				
	ili ista Rostfrei	din	14	20	26				
Br. 63.	Kuka za u zid, dužina od zida cm			16	20	25			
	kalajsana	din	16	20	24				
	ili ista Rostfrei	din	32	40	48				
Br. 64.	Kuka sa navojem za u drvo, dužina u cm		16	20	25				
	kalajsana	din	18	22	26				
	ili ista Rostfrei	din	34	42	50				
Br. 65.	Kuka za na remu, kalajsana			din	4—	8			
	ili ista od sjajno svetlog materjala	din	8—	16					
Br. 65 a	Kuka za utučenje u drvo, kalajsana	din	3						
	ista sa navojem	din	4						
	ista od stalno svetlog metala	din	6—	18					
Br. 65 a	(donja sl.) Osobito jaka kuka za izložb. remu, Duralum-Rostfrei	din	32						
Br. 66.	Kuka jaka, za na željeznu remu, dužina u cm	13	15						
	kalajsana	din	6	8					
Br. 67. i	67 a. Kuka za u remu, sa maticom, duž. bez uvojka 8 cm, kalaj. Duralum-Rostfrei	din	6						
		din	9						
Br. 68.	Kuka za na remu, osobito jaka, sa maticom, iz Duralum-Rostfrei, dužina 14 cm	din	18						
Br. 68 a	Kuka kao gore, srednje jakosti, dužina 10 cm	din	12						
Br. 68 b	Kuka kao gore, još manja, dužina 8 cm	din	10						
Br. 69. i	69 a Kuka za u remu, sa maticom, dužina bez uvojka 8 cm, kalajsana	din	6						
	Duralum-Rostfrei	din	9						
Br. 70.	Viljuške za podavanje, kalajsane	din	35						
	ili iste Rostfrei	din	75						
Br. 74.	Kuka jaka, za na stenu ili u drvo, kalajsana	din	14—	20					
	Duralum-Rostfrei	din	28—	38					
Br. 74 a	Kuka za u zid, drvo ili željeznu remu, osobito jaka sa poljubnim šarafom, Duralum-Rostfrei	din	22						
Br. 74 b	Kuka kao gore, srednje jaka	din	16						
Br. 74 c	Kuka kao gore, najmanja	din	12						
Br. 76.	Kuka sa uhom, kalajsana	din	7—	12					
	ili Rostfrei	din	18—	30					
Br. 78.	Kuka za na cev, kalajsana	din	6—	8					
	ista Rostfrei	din	14—	28					
Br. 80.	Kuka okretna, dvostruka, kalajsana	din	16—	20					
	ista Rostfrei	din	32—	40					
Br. 228.	Kuka okretna, kalajsana	din	10—	14					
	ista Rostfrei	din	20—	28					
Br. 229.	Kuka vojnička, cena na upit								
Br. 424.	Kuka sa glavicom, kalajsana	din	5—	7					
	ista Rostfrei	din	18—	22					



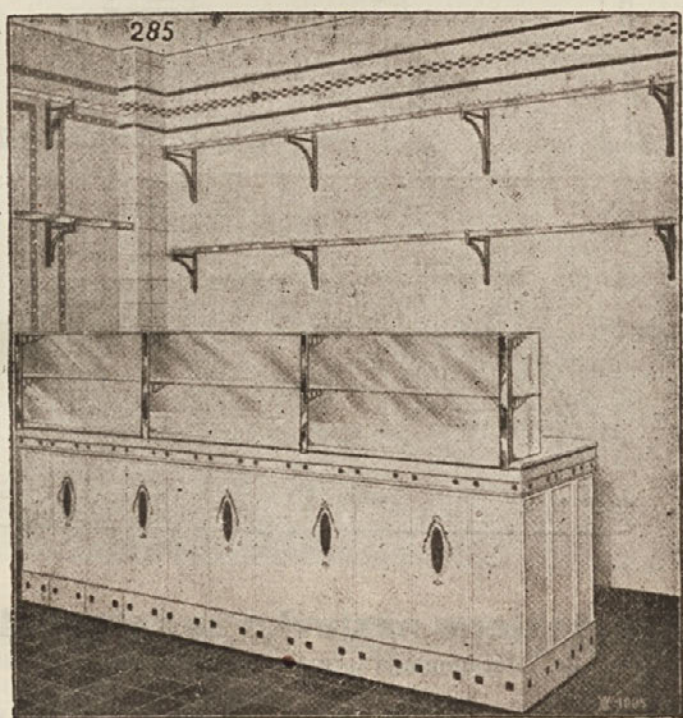
Reme za vešanje mesa kupujte samo iz nehrdjavnog materijala

Br. 50.	Stenski nosioci u razmaku u cm	10	15	20	25
	Cena kom. sa zidnim šarafom, iz Duralum-Rostfrei	din 40	50	60	80
Br. 50a.	Stenski nosioci za okrugle palice ili cevi	din 50	60	70	—
Br. 50b.	Nosioci za police za na pult, dužina u cm	10	15	20	25
	Iz Duralum-Rostfrei, cena komadu	din 40	45	50	55
Br. 51.	Moderna rema za izlog, trajno svetla, meter			din 500.—	
Br. 55. i 56.	Nosioci za reme ili cevi u izlogu, komad			din 60.—	
Br. 56 a	Nosioci za reme u izlogu ili za na stenu, komad			din 55.—	
Br. 57.	Stojeća rema za na pult, trajno svetla, meter			din 350.—	
Br. 296.	Ovako se rema montira na stenu.				
Br. 330. i 334.	Reme trajno svetle, širina u mm	35	40	50	60
	Cena sa stenskim nosiocima po metru	din 260	280	300	320

NAPOMENA

Zeljeznih, kalajsanih, niklovanih, kromanih ili emajliranih rema ne preporučavamo, već samo one, izradjene iz materijala, koji nikad ne zardža. Za ove reme daje se trajna garancija i to, da ostanu za sva vremena sjajno svetle.

Kod naručbe potrebno je napomenuti, dali se žele reme sa ravnim ili savnutim kukama.



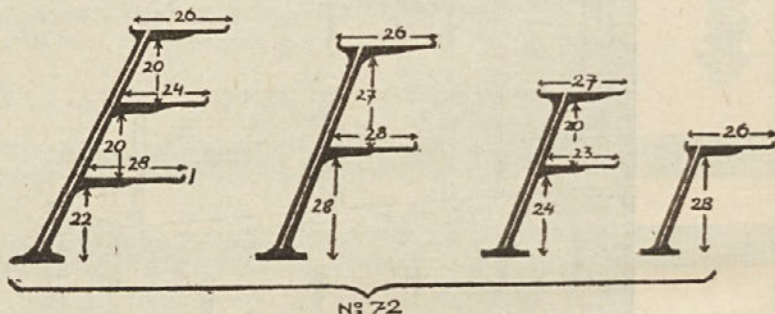
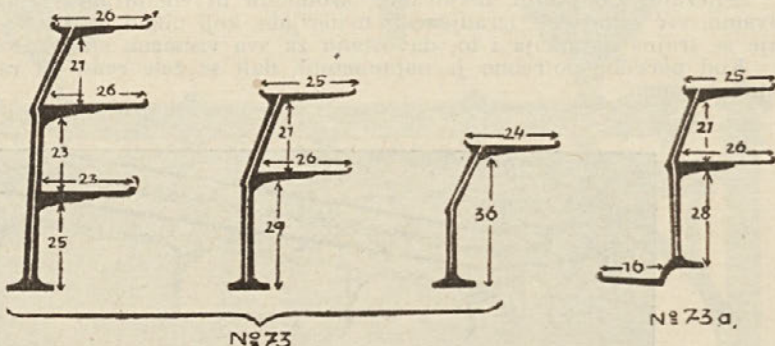
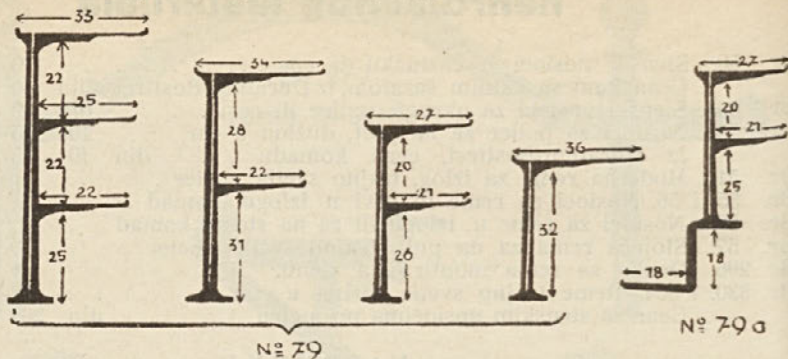
Mesnica opremljena od firme GRUDNIK

Tražite ponudu za uređaj moderne mesnice kod GRUDNIK, Ljubljana-Dravlje br. 103

Niklovanih, emajliranih ili kromanih nosioca ne preporučavamo, već samo one, izradjene iz „Duraluma“, sjajno svetle.

Ovakvi stakleni nastavci su zbog svoje celishodnosti neophodno potrebni svakom mesaru, kobasicaru, kao i svakoj drugoj radnji, gostioni itd. Emajliranih, niklovanih ne držimo jer su slabi.

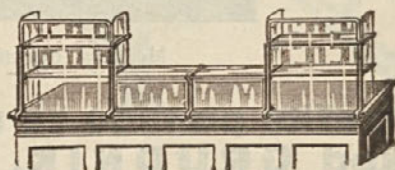
Na željo mušterije dobavlja se i potrebno staklo, no u tom slučaju treba da mušterija javi dužinu nastavka. Ipak preporučavamo mušterijama, da nabave staklo kod kuće.

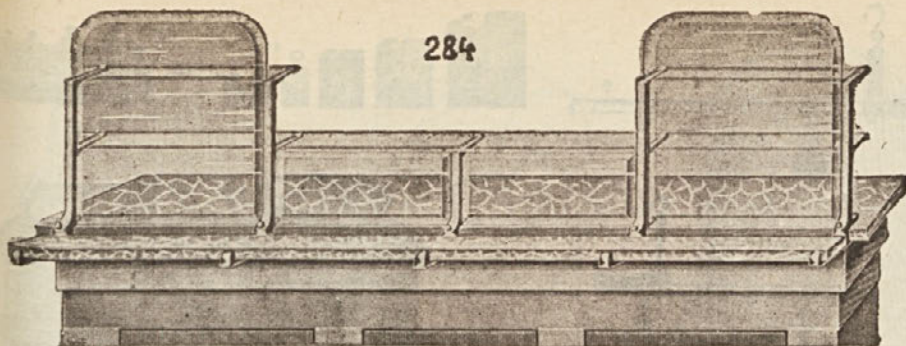


Nosioci za staklene nastavke za na pult ili tezgu

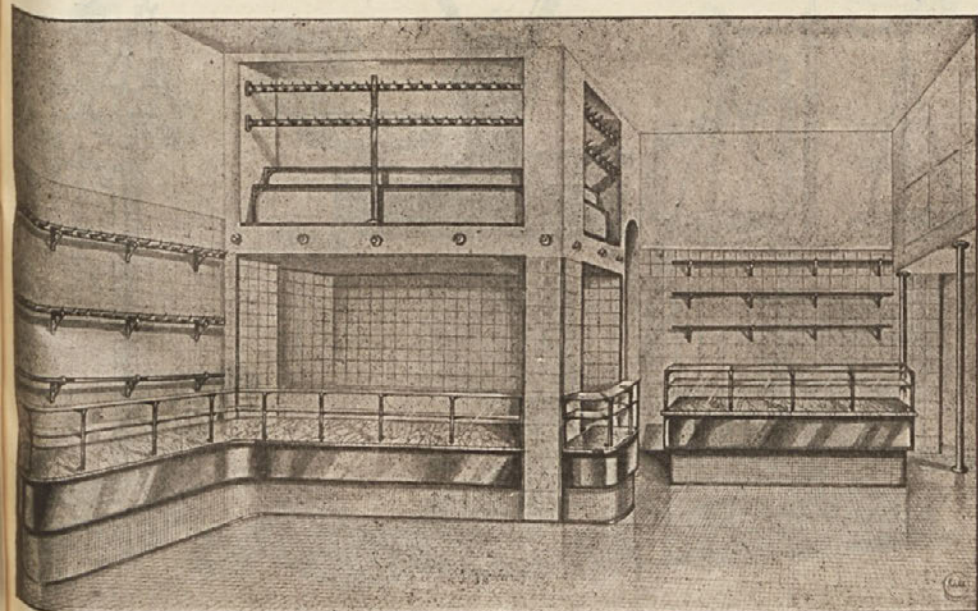
iz „Duraluminija“, trajno sjajno svetli

- Br. 79. sa policama 1, 2, 2, 3
kom. din 100, 140, 160, 200
- Br. 73. sa policama 1, 2, 3
kom. din 140, 180, 220
- Br. 72. sa policama 1, 2, 2, 3
kom. din 120, 160, 180, 220
- Br. 73 a din 40 više od gornjih cena
- Br. 79 a din 40 više od gornjih cena





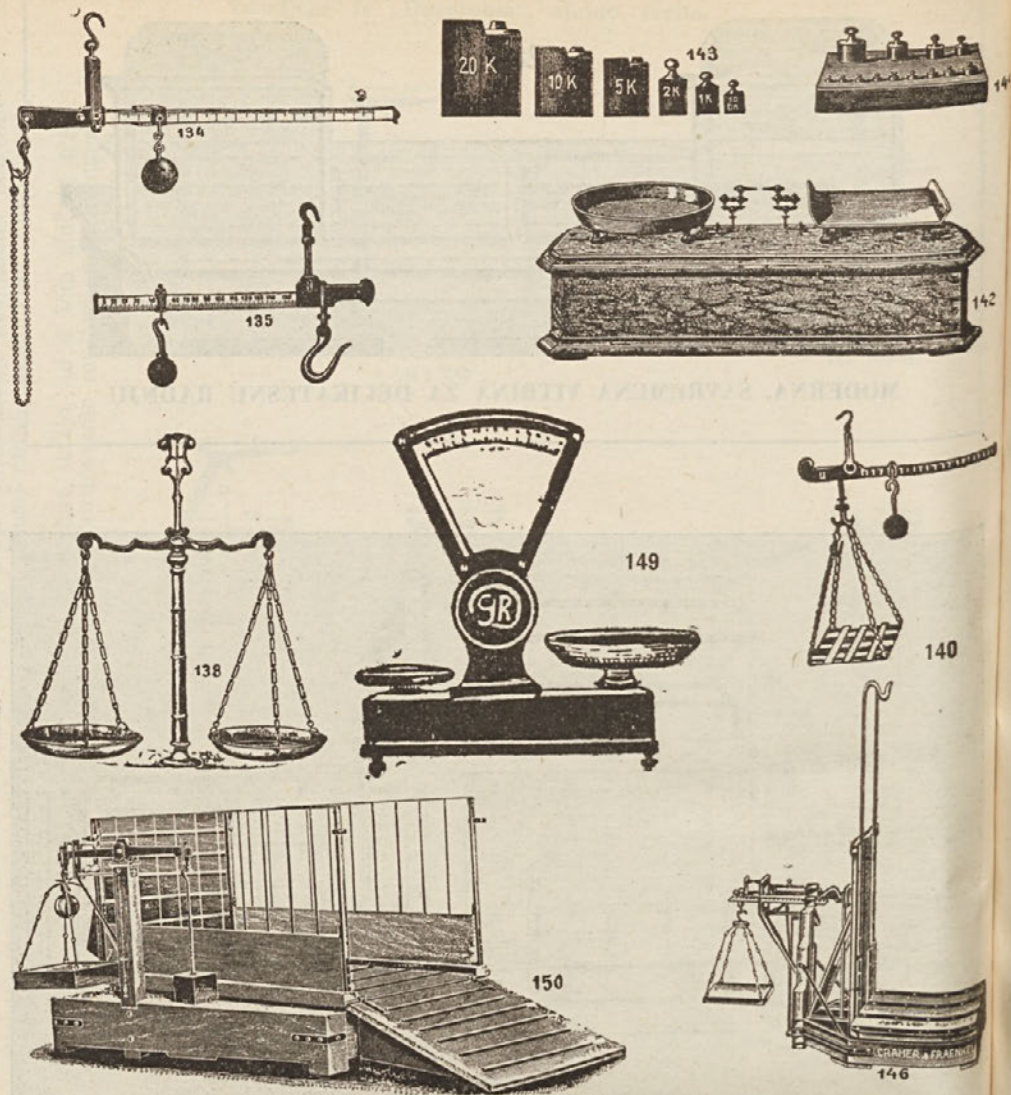
MODERNA, SAVREMENA VITRINA ZA DELIKATESNU RADNJU



Najnovija i najmodernija delicatna radnja u Jugoslaviji, koju je dne 5. I. 1939 opremila firma GRUDNIK — zavod za mesarske potrepštine Ljubljana-Dravlje 103, za firmu SLAMIC-tvornica suhomesnate robe i konzerva, u novoj zgradi hotela SLON u Ljubljani.

Sav uređaj izradjen je iz sjajno svetlog metala, koji nikad ne hrdja i niti oksidira. Patos obložen je malim zelenim i sivim staklenim pločicama i također i donja polovina pulta (tezge). Gornja polovina pulta okovana je sjajno svetlim poliranim i lako matiranim nehrđavnim limom.

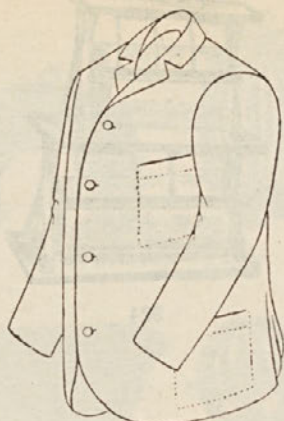
Kad koji dodje u Ljubljanu, neka poseti delicatnu radnju SLAMIC u zgradi hotela SLON, da vidi GRUDNIKOV savremeni uređaj lokala. Nacrte za opremu lokala izradio je popularni ljubljanski arhitekta g. Rohrmann.



Br. 134. Kantar sa kukom i lancem, nosivost u kg		100, 200, 300
	cena din	320, 380, 460
Br. 135. Kantar sa kukom, nosivost u kg		100, 200, 300
	cena din	300, 360, 440
Br. 138. Tezulja za na tezgu, nosivost u kg		5, 10, 15, 20
	obična din	680, 750, 850, 950
	sjajno svetla din	800, 900, 1.000, 1.100
Br. 140. Kantar sa košarom, nosivost u kg		100, 200, 300
	cena din	340, 400, 480
Br. 142. Vaga za na tezgu		cena na upit
Br. 143. Utezi od levanog gvoždja i mesinga		cena na upit
Br. 144. Garnitura, mjedjenih utega u kutiji		cena na upit
Br. 146. Decimalna vaga sa kukom za vešanje u poljubnoj nosivosti		cena na upit
Br. 149. Automatska brzotehtnica, nosivost 20 kg		din 6.800
Br. 150. Velika decimalna vaga, cena prema nosivosti. Tražite ponudu!		



Model A



Model B



Model C



meri ovako



275



276



277



450



444



448



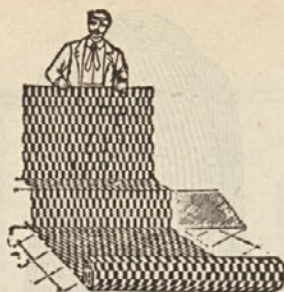
451



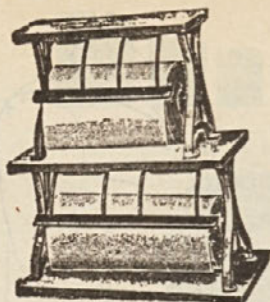
279

Gornje slike pokazuju razne modele mesarskih prsluka. (Model A, B, C). Ispod slike A. razvidno je, kako treba prsluk pomeriti. Cene prslucima stave se prema kvaliteti robe.

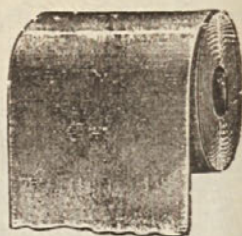
- Br. 275. Mesarske značke (gornja slika). Dobiju se sa iglom kao
 spodnja slika a din 8.—
 ili masivne sa dugmaricom a din 12.—
 ili iste emajlirane a din 30.—
 (spodnja slika). Mesarska igla za kravatu a din 8.—
- Br. 276. Pouljana kecelja din 80.—90.—
 Br. 277. Bela kecelja sa monogramom din 35.—40.—
 Br. 279. Mesarski lančić, nikel, srebro i zlato cena na upit
 Br. 444. i 450. Savremene čepice za osoblje, zaposleno u mesnici cena na upit
 Br. 448. Klaonické čizme (škornji) cena na upit
 Br. 451. Drvene cipele cena na upit



321 a



324



323



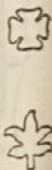
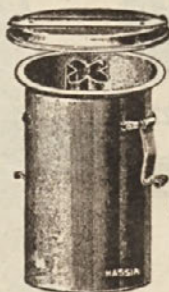
231



340



363



239



267



268



264

Br. 231. Drvena podnožnjača za pred vratima	cena prema veličini
Br. 231 a. Drveni ćilim, u poljubnoj širini i dužini	cena na upit
Br. 239. Forme za mosaik, u poljubnoj izvedbi	din 280.—360.—
Br. 264. Kalup za mast, loj ili hladetinu	din 75.—
Br. 267. Kalup za mast, loj ili hladetinu	din 75.—
Br. 268. Kalup za mast, loj ili hladetinu	din 85.—
Br. 323. Mesarski papir u rolama u poljubnoj širini kg	din 12.—18.—
Br. 324. Stalak za papir u rolama, sa stepenima 1, 2, 3,	din 140, 180, 220.—
Br. 340. Kalup za mast, loj ili hladetinu	din 75.—
Br. 363. Kalup za mast, loj ili hladetinu	din 65.—



100



341



344



343



345

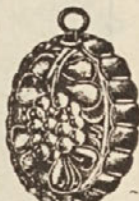
244



348



347



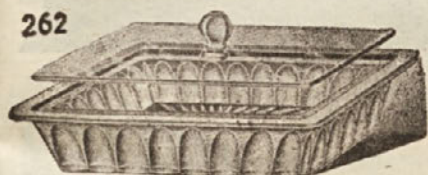
342

249



2

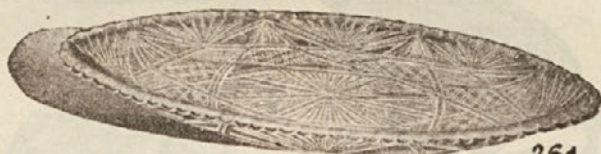
262



260

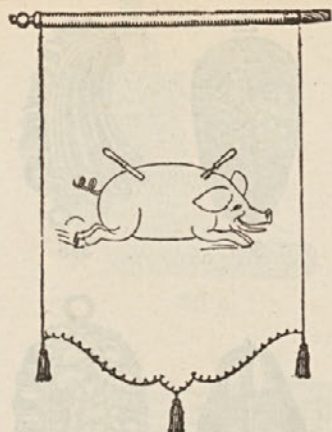


266



261

Br. 2. Lopatica za mast, obiĉna	din 35.—
Ista iz Rostfrei-materiala	din 80.—
Br. 100. Bubnjiĉ za kanap	din 85.—
Br. 244. Zdelica za hvatanje krvi kod klanja	din 160.—
Br. 249. Kada ili banjica za meso	din 90.—
Br. 260. Staklena zdela za narezak	din 75.—
Br. 261. Stakleni tanjur za narezak	din 60 - 90
Br. 262. Staklena zdela za narezak	din 65.—
Br. 266. Kalup za hladetinu	din 45.—
Br. 341. Kalup za hladetinu, mast i loj	din 70.—
Br. 342. Kalup kao gore	din 60.—
Br. 343. Kalup kao gore	din 60.—
Br. 344. Kalup kao gore	din 60.—
Br. 345. Kalup kao gore	din 60.—
Br. 347. Kalup kao gore	din 50.—
Br. 348. Kalup kao gore	din 50.—



329



328



325



327



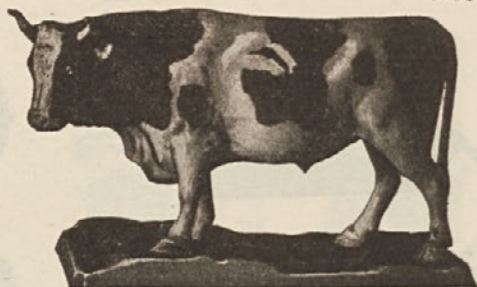
252



526c



255



256



251



253



250

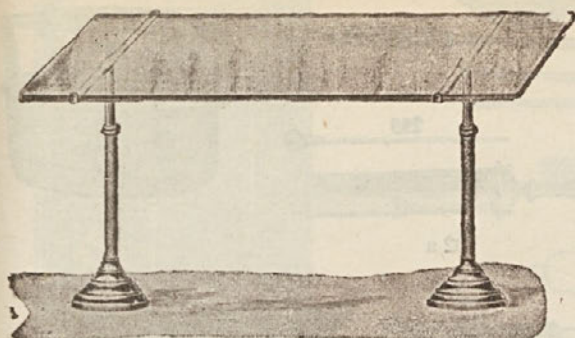


256 a

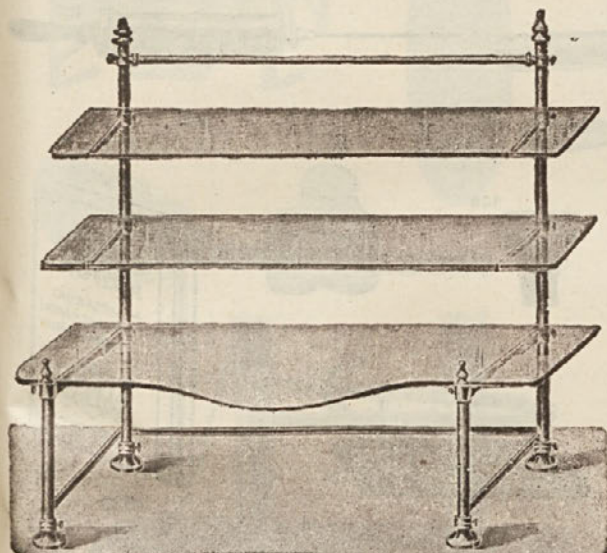


244

Br. 244. Ležeće svinjče za izlog	din 95.-
Br. 250. Sedeće svinjče od porculana	din 85.-
Br. 251. Svinjče od porculana sa električnim osvetljenjem	din 280.-
Br. 252. Svinja sa mladićima	din 160.-
Br. 253. Svinjska glava za naticanje na kobasice	din 12.-
Br. 255. Vol sa električnim osvetljenjem	din 380.-
Br. 256. Krava za izlog	din 220.-
Br. 256 c Ruka za kraj ulaza itd. Leva ili desna	din 80.-
Br. 256 d. Bik za izlog	din 95.-
Br. 325. Volovska glava (Relief za vešanje na stenu)	din 220.-
Br. 327. Konjska glava (Relief za vešanje na stenu)	din 280.-
Br. 328. Svinjska glava (Relief za vešanje na stenu)	din 220.-
Br. 329. Mesarski barjakčić	din 160.-



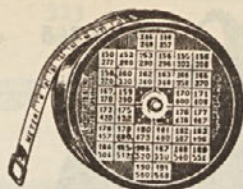
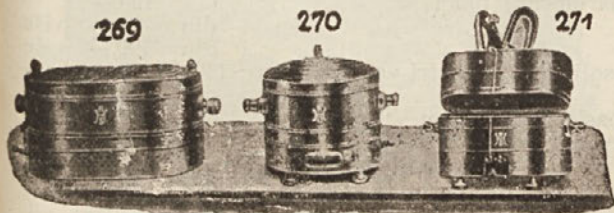
257



269

270

271

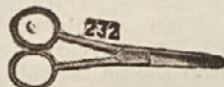


127



Ovako se meri!

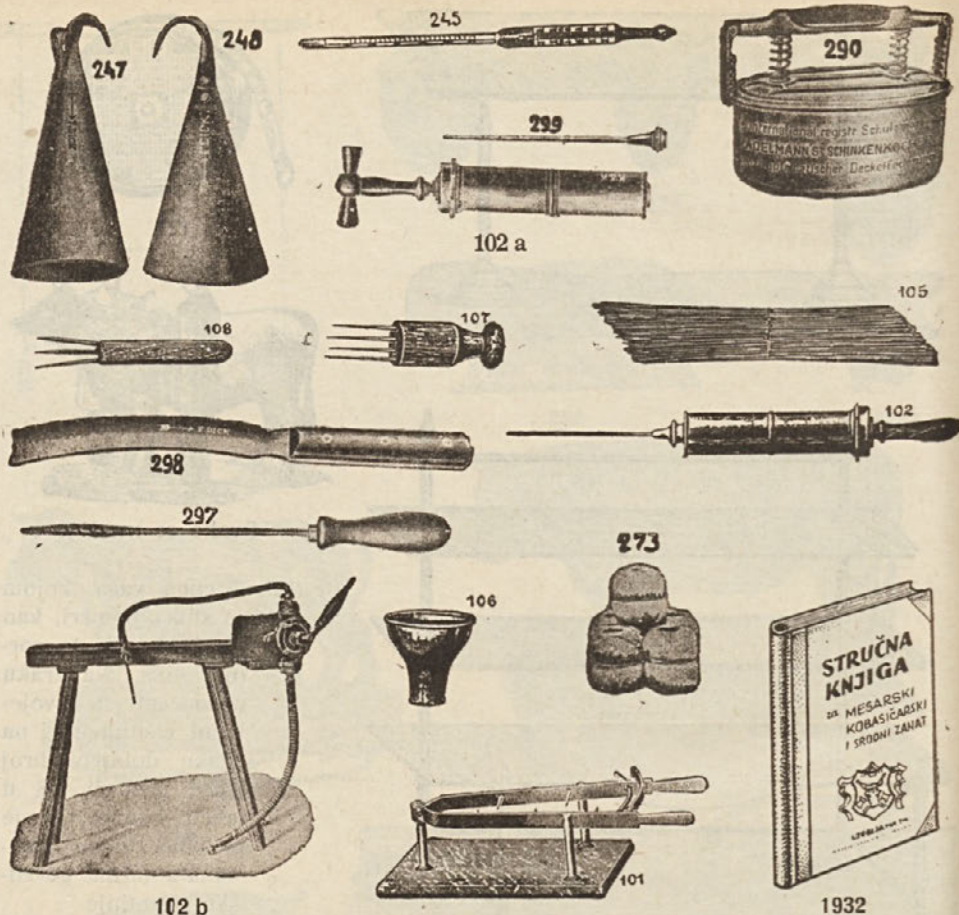
Br. 127. Džepna vaga, kojom se stoka pomeri, kao što pokazuje to gornja slika. Na traku naznačeni su svojevrtni centimetri i na traku dobijeni broj treba pronaći još u tabeli i time već je prilično tačno izračunata težina govedske životinje . . .
din 160.—



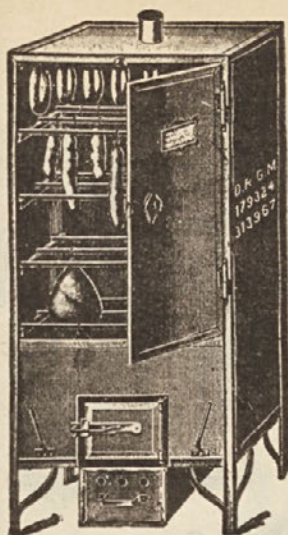
Br. 232. Makaze za markiranje marve :
kovane . . . din 45.—
levane . . . din 28.—

Br. 257. Stakleni nastavci za izlog ili za na tezgju. Ovi se nastavci dobiju u poljubnoj dužini, širini i visini, sa 1, 2, ili 3 staklenim policama. Kod naručbe najbolje poslati je potrebnu skicu i tačne mere. Cena prema veličini i izradi.

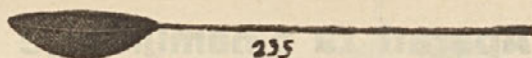
Br. 269. Sprava za kuvanje kobasica. 270. Ogrijeva se ugljem, spiritom ili 271. električnom strujom. Cena na upit.



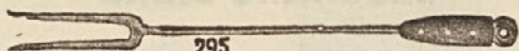
Br. 101. Klešte ili stalak za šunku, niklovane ili kromovane, na drvenoj ploči	din	160.—	
Isti na kamenju ili marmornoj ploči	din	190.—	
Isti iz Duraluma	din	30.—	više
Isti iz Rostfrei	din	120.—	više
Br. 102. 102 a Štrcaljka za brzsoljenje šunke, tri veličine	din	140.—	180.— 220.—
Br. 102 b Stolna štrcaljka	din	1,200.—	
Br. 105. Drvene špalje za kobasice, 1000 kom.	din	45.—	
Br. 106. Cevka za punjenje krvavih kobasica	din	35.—	
Br. 107. Zbadalo za kobasice sa poljubnim brojem igala, sa običnim iglama	din	25.—	35.—
sa Rostfrei iglama	din	22.—	
Br. 108. Zbadalo za kobasice sa običnim iglama	din	8.—	
sa iglama Rostfrei, cena po igli	din	5.—	
Br. 245. Mera ili vaga za salamuru u drvenoj kutiji	din	75.—	
Br. 247. 248. Strugač za svinje, kalajsan	din	14.—	16.—
Br. 273. Kanap ili motvoz za kobasice kg	din	26.—	
Br. 290. Sprava za kuvanje šunke iz aluminijska, manja i veća	din	450.—	550.—
Br. 297. Igla za probanje šunke, mesa i t. d.	din	25.—	
Ista za uvadjanje špage ili konopca u slaninu, meso itd.	din	25.—	
Br. 298. Nož za izvadjanje šunke od kostiju	din	90.—	
Br. 299. Igla za štrcaljku za šunku	din	35.—	
Br. 1932. Stručna knjiga za mesarsko-kobasičarski zanat	din	88.—	



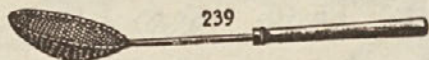
362



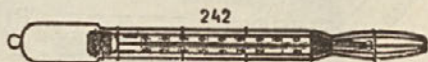
235



295



239



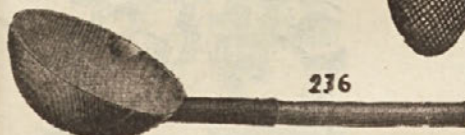
242



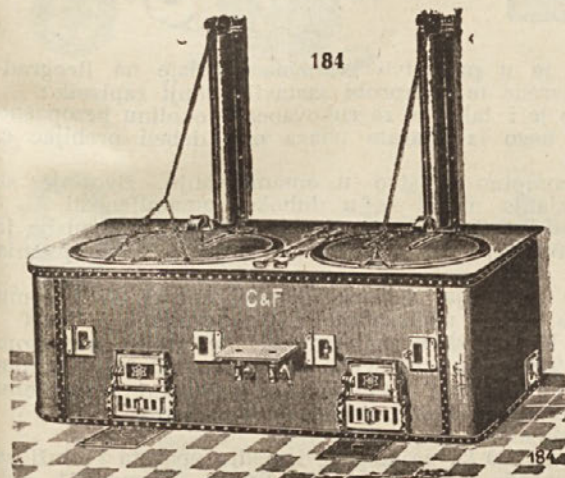
272



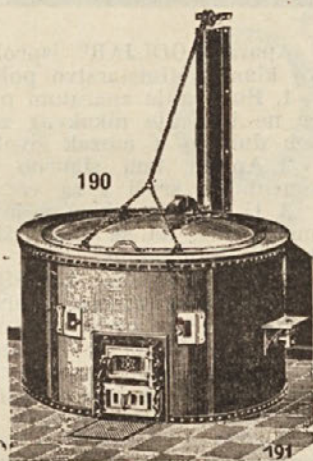
230



236



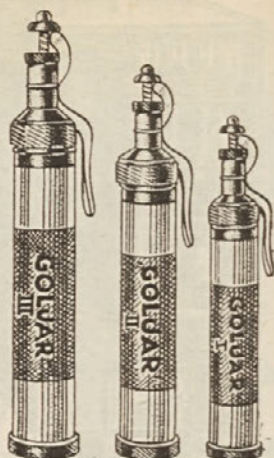
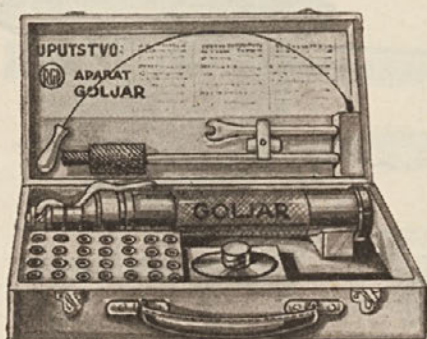
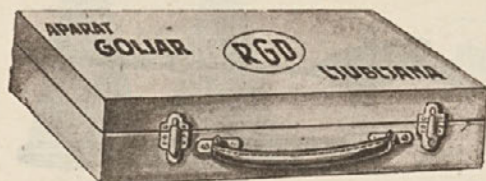
184



190

- | | |
|--|--------------|
| Br. 184. Mesarsko-kobasičarski transportabni kazan, Zwiling, . . . | cena na upit |
| Br. 190. Mesarsko-kobasičarski kazan, transportabni . . . | cena na upit |
| Br. 230. Kazan „Maria Zell“ u poljubnoj veličini i sadržini . . . | kg din 7.50 |
| Br. 235. Sito za vadjenje čvarka . . . | din 95.— |
| Br. 236. Kutlača za kazan . . . | din 75.— |
| Br. 239. Sito za vadjenje kobasica . . . | din 95.— |
| Br. 242. Termometer za kazan . . . | din 65.— |
| Br. 272. Mreža za kuvanje kože . . . | din 55.— |
| Br. 295. Viljuške za kazan . . . | din 85.— |
| Br. 362. Transportabna, mesarsko-kobasičarska sušiona za dimljenje ko- | |
| basica i mesa . . . | cena na upit |

Aparati za omamljivanje klaoničke stoke



Aparat „GOLJAR“ isprobalo je u prisustvu zvanične komisije na Beogradskoj klanici Ministarstvo poljoprivrede te o isprobi sastavilo donji zapisnik :

1. Rukovanje aparatom prosto je i lako, te za rukovaoca i okolinu bezopasno (jer ne izbacuje nikakvog zrna, nego iz aparata udara prst debeli prebijač c. 8 cm duboko u mozak životinje.

2. Aparat ima sigurno i promptno dejstvo u omamljivanju, životinja se momentalno sruši i za vreme klanja nalazi se u dubokoj omamljenosti.

3. U pogledu iskrvavanja životinje, omamljenje sa ovim aparatom, komisija je konstatovala, da se ono vrši vrlo dobro, bolje nego kod običnog omamljivanja udarom ili ubodom.

4. Prema svemu, komisija je mišljenja, da ovaj domaći aparat ni u čemu ne zaostaja za sličnim aparatima strane proizvodnje n. pr. Šermerov i drugi.

Na osnovu ovog zapisnika Ministarstvo Poljoprivrede je svojim raspisom pod br. 37.453/IV od 12. maja 1938 godine upotrebu aparata „GOLJAR“ preporučilo podružnim vlastima i ustanovama t. j. javnim, privatnim i eksportnim klanicama, kao i svima opštinskim upravama i gradskim klanicama.

Ovi aparati dobiju se u 3 veličinama :

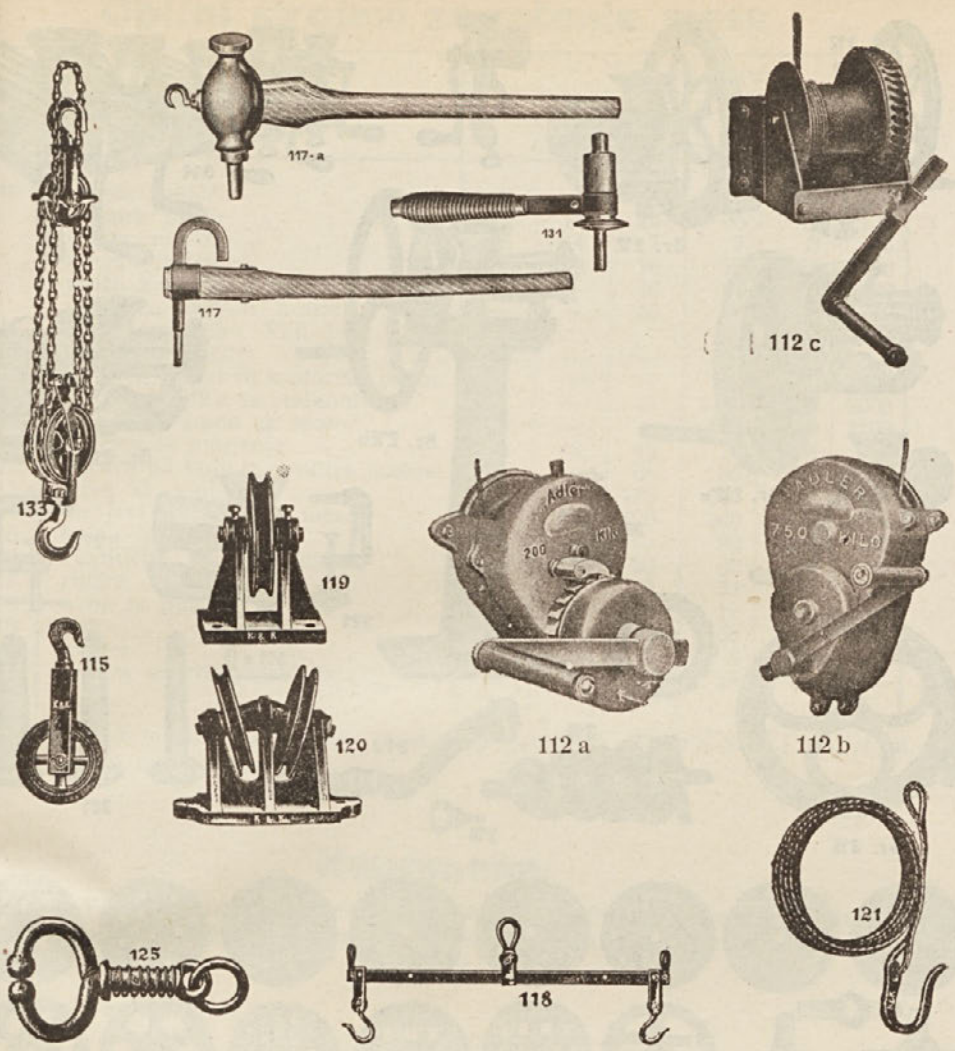
Aparat „GOLJAR-I“ u težini c. 1.80 kg najlakši je izmedju aparata i služi za omamljivanje svinja i najlakših goveda. Cena mu je din 680.—. Garancija 1 god.

Aparat „GOLJAR-II“-Specijal, je srednji model, podesan za upotrebljivanje kod mesara i kobasičara i na manjim gradskim klanicama. Težina mu je c. 2.20 kg a cena din 950.—. Garancija 10 godina.

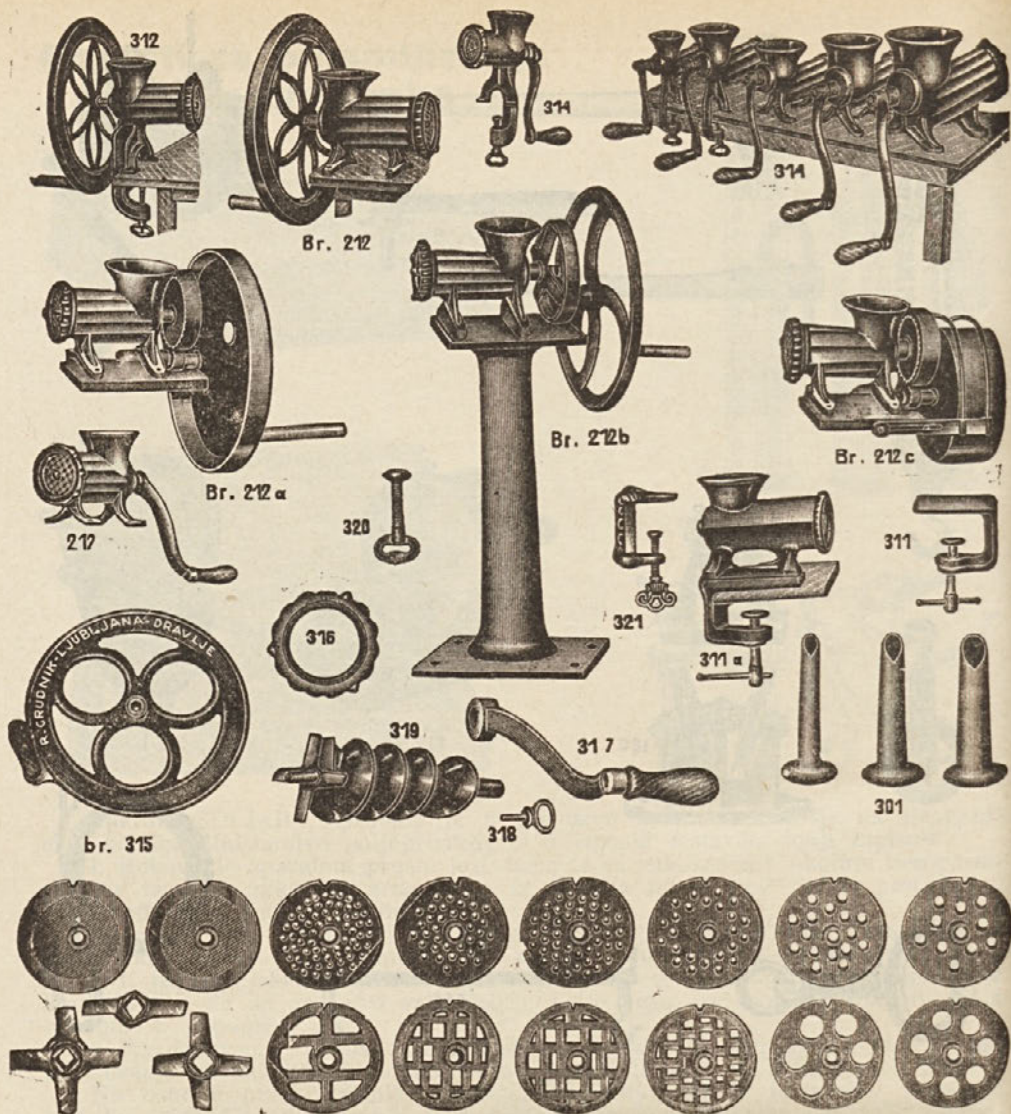
Aparat „GOLJAR-II“ obične konstrukcije u težini c. 2.40—2.60 kg. Cena mu je din 750.— a garancija 1 godinu.

Aparat „GOLJAR-III“ specijalni model za veće gradske, javne i privatne eksportne klanice. Težina mu je c. 2.80 kg a cena din 1.400.—. Garancija 20 god.

Svi ovi aparati dobiju se i na otplatu. U ime kapare treba doznati din 100.—. Uz gornju cenu isporučuje se zajedno sa aparatom još i razdirač mozga i četka za čišćenje aparata. Aparat može se na želju mušterije dobiti u krasnoj kutiji (etuiu), koji se zaračuna separatno din 100.—. Patroni za aparate dobiju se po ceni din 1.20 za komad.



Br. 112 a.	Poluautomatska dizalica, nosivost 1000 kg	din 4.200.—
Br. 112 b.	Automatska dizalica, nosivost 1.200 kg	din 5.600.—
Br. 112 c.	Klaonička dizalica sa spužastim točkom, nosivost 1000 kg	din 1.800.—
Br. 115.	Viseći kolotur za klaoničku dizalicu	din 160.—
Br. 117.	Ubijalo (Kniker) sistem „Wien“	din 120.—
Br. 117 a.	Ubijalo (Kniker) sistem „RGD“	din 120.—
Br. 118.	Upora za klaoničku dizalicu	din 400.—
Br. 119.	Kolutur za klaoničku dizalicu	din 220.—
Br. 120.	Dvostruki kolotur za klaoničku dizalicu	din 320.—
Br. 121.	Celično, kalajsano uže sa kukom za uporu, metar	din 40.—
Br. 125.	Klešte ili nozdrvača za bikove, kovane, kalajsane	din 75.—
	Iste levane, obične	din 25.—
Br. 131.	Sprava za omamljivanje svinja	din 280.—
Br. 133.	Viseća dizalica (Flaschenzug)	cena na upit



169

Kod poručbine strojeva za sečenje mesa, treba uvijek naznačiti i broj slike kao i broj veličine stroja. Ujedno treba putnik ili mušterija ceniku da navede, koliko želi još ploča i noževa k stroju, te dali želi kovane ili levane ploče i noževe.

Uz stroj daje se obično jedan nož i jedna ploča a sve, separatno poručene ploče ili noževe treba istotako separatno zaračunati prema ceniku. U nijednom slučaju se uz naznačenu cenu stroja ne lifruje ploča sa sasvim sitnim rupicama 2-3 mm. Takozvana ploča za prat se separatno zaračuna prema ceniku.

Nikako ne preporučavamo gornjih strojeva sa točkom, jer su ovi strojevi sa točkom mnogo skuplji a mišljenje, da je ovakav stroj lakše okretati točkom nego ručicom (Vintom) pogrešno je. Sa točkom preporučavamo samo stroj br. 212 a. i 212 b.

Obični strojevi za sečenje mesa

Broj slike	PREDMET	Veličina i broj					
		5	8	10—12	20—22	32	42
		Cena u dinarima po komadu					
169	levane ploče	5	6	8	14	18	60
	kovane ploče	12	14	22	38	42	130
	levani noževi	3	4	5	7	8	45
	kovani noževi	6	8	10	20	24	90
	ploča za prat, 3 mm	—	—	36	66	75	160
	ploča za paštetu, 2 mm	—	—	46	86	120	240
212	stroj bez točka. Vidi broj 314	—	—	—	—	—	—
212	stroj sa točkom	—	—	—	360	390	880
212 a	stroj na ručni ili motorski pogon	—	—	—	750	850	1600
212 b	stroj kao 212 a sa stalkom	—	—	—	1100	1200	2000
212 c	kao 212 a samo za motor	—	—	—	850	950	1700
301	cevčice za punjenje	6	8	12	14	18	35
311	sprava na koju se montira mašina	—	—	65	85	95	—
311 a	stroj sa klobnom	—	—	175	300	420	—
314	strojevi za sečenje mesa	65	75	100	240	320	—
315	točak za stroj	—	—	—	90	105	185
316	zaključni navojni obruč	12	16	20	36	46	90
317	ručica ili vinta	12	14	20	32	38	70
318	uvoj za puž	8	8	8	12	14	18
319	puž	15	30	35	56	66	280
320	uvojci	4	5	5	8	10	18
321	sprava za pričvršćivanje	12	12	22	35	45	—

Ove cene mašina važe samo za domaći proizvod „Titan“. Strani proizvodi su zbog carine mnogo skuplji.

Napomena

Kad Vam mašina slabo seče, ne proždira ili meso samo gnječi onda pošaljete sve ploče i noževe na stručno oštrenje, i to specijalisti za mesarske potreštine.

Za oštrenje računa se :

Broj : 5, 8, 10—12, 20—22, 32, 42

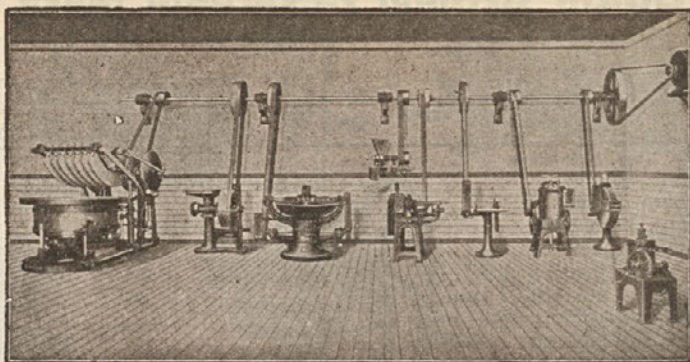
Kom. din : 2, 2.50, 3, 5, 6, 8,

Ploče i noževe nemojte davati gdegod oštriti, jer treba za oštrenje imati specijalnu mašinu, kojom raspoložu samo preduzeća koja se bave naročito samo mesarskim potrebštinama.

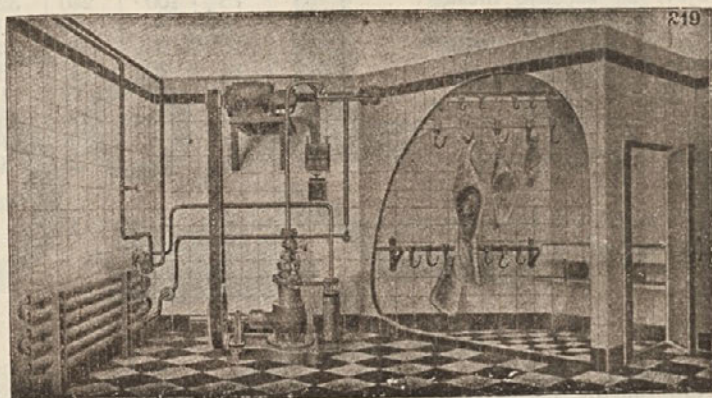
Čuvajte Vaše sečivo i pošaljite ga stručnjaku u oštrenje!

Važno je, da se prilikom naručbe polaže pažnja na opis, koji je kraj svakog broja. Naročito je od velike važnosti, da se kod naručbe ploča i noževa navede, dali se želi kovanu ili livenu robu, a kod ploča još i tačnu veličinu rupica u milimetrima.

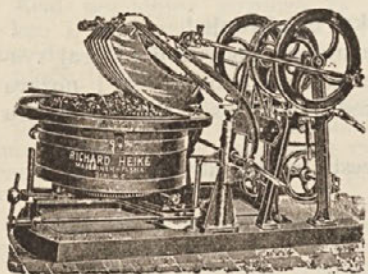
Ako se naručuju rezervni delovi, treba navesti marku stroja.



Od firme GRUDNIK opremljena tvornica suhomesnate robe i tvornica konzerva



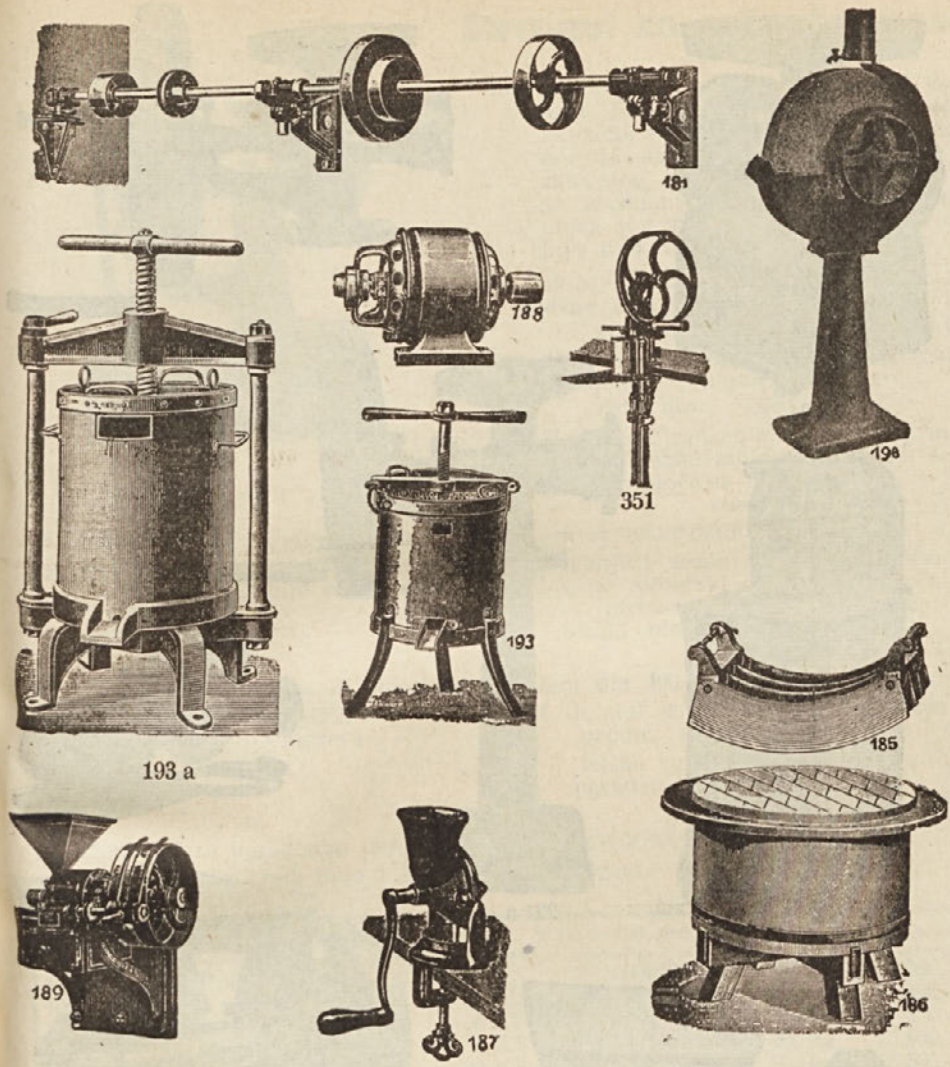
Moderna automatska hladiona, montirana od firme GRUDNIK



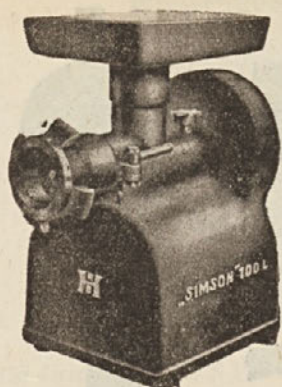
GRUDNIK hladiona je najbolja

Ovaj njihači aparat nužno je potreban svakome, koji se bavi sa proizvodnjom pravih trajnih salama. Cena na upit.

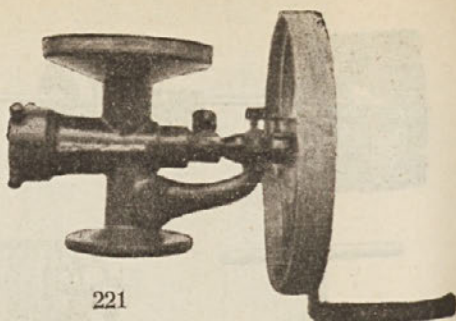
GRUDNIK



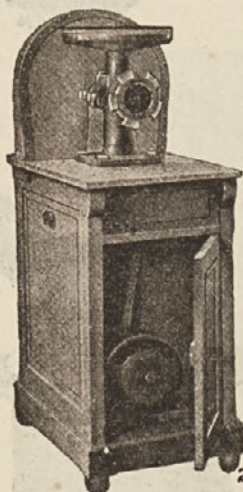
- Br. 181. Transmisija cena prema proračunu
- Br. 185. Njhači noževi (Wiegemesser) na ručni pogon cena na upit
- Br. 186. Panj za njhače noževe, cena na upit
- Br. 187. Mlin za mirodije na ručni pogon, tri veličine: din 160, 180, 270
- Br. 188. Elektro-motor cena prema jakosti na upit
- Br. 189. Mlin za mirodije na motorski pogon din 2.200
- Br. 193. Presa za čvarke, sadržaj 5, 7, 9 litara din 650, 750, 850
- Br. 193 a Presa za čvarke, sadržaj 15, 20, 25 l. din 1.600, 1.800, 2.200
- Br. 351. Ručna mašina za zatvaranje konzerva cena na upit
- Br. 198. Mesarski brus na motorski ili ručni pogon, cena na upit



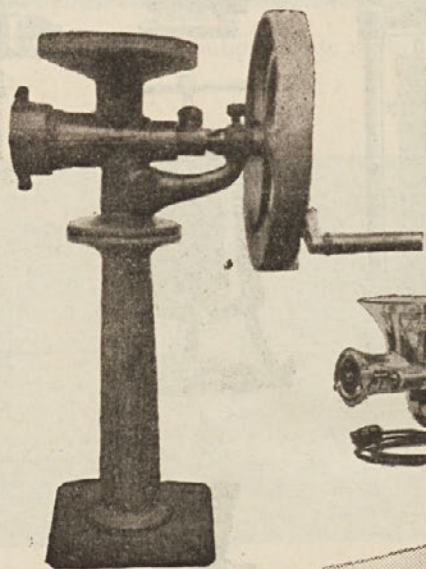
2104



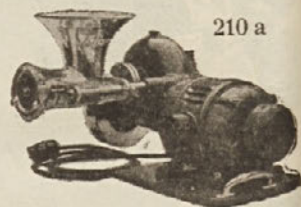
221



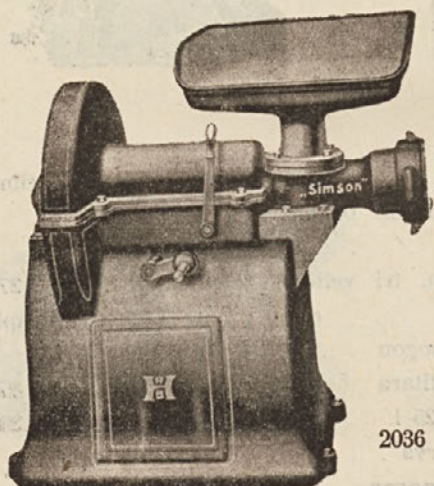
210



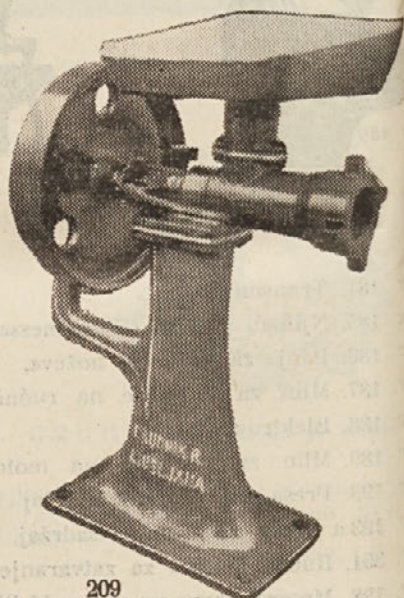
221 a



210 a



2036



209

Strojevi za sečenje mesa



209 a

Br. 209. Ovaj je volf najbolji izmedju volfova. Brzo seče a malo troši snage. Zauzima vrlo malo mesta. Mehanizam mu je sasvim jednostavan, pa se zato stroj ne može pokvariti. Ujedno sa mašinom lifruje se i 7 različnih ploča i 4 noževa. Ovaj se stroj dobije u 4 veličinama i to:

promer ploče u mm:	98	114	130	150
težina mašine c. u kg:	180	200	220	270
cena din:	3.800	4.800	5.800	6.800

Br. 209 a Isti sa velikim točkom na ručni i zajedno i motorski pogon
cena din: 4.600 5.600 — —

Br. 210. Volf, montiran na ormaru, u kojem se unutra nalazi motor, vrlo ličan stroj
promer ploče u mm 82 98
cena din 6.800, 7.400

Br. 210a. Volf za mesnice, promer ploče 7 cm sa elektromotorom . . . din 3.700

Br. 221. Ovaj je volf vrlo praktičan za svaku manju i srednje veliku kobasičarsku radnju. Dobije se na ručni i zajedno na motorski pogon sa 7 ploča i 4 noževa promer ploče u mm: 82, 98
težina mašine u c. kg: 40, 60
cena din: 1.600, 1.800

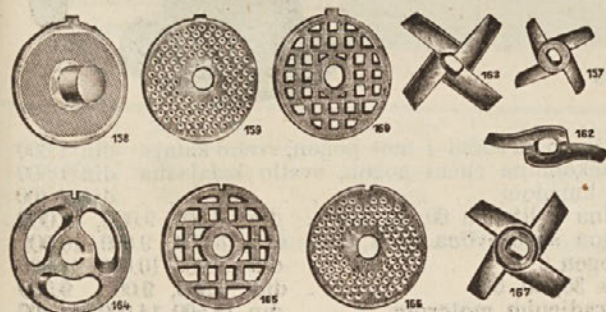
Br. 221 a Isti sa stalkom ili stenskim nosiocem din 400.— više.

Br. 2104. Elektrovolf „SIMSON“ za na pult ili stol sa ugradjenim motorom sa 7 ploča i 4 noževa promer ploče u mm 82 98
težina stroja u c. kg 85 125
ugrađen motor u KS 1½ 2
cena din 7.000, 10.000

Br. 2036 Volf sa ugradjenim motorom, model „SIMSON“
„Simson“ radi brzo i daje odličan produkt.

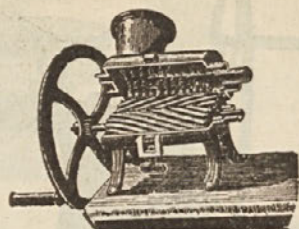
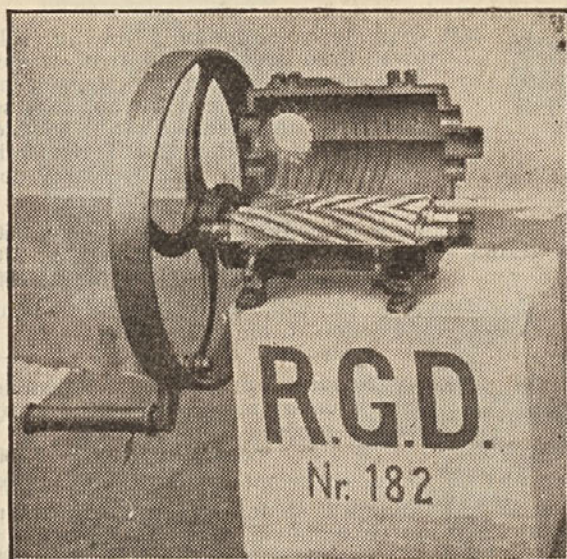
Model	Promer ploče	Seče na sat	Motor	Zauzima mesta c. mm	Težina	Cena din
100 KM	100 mm	300 kg	3 KS	750×590×1050	300 kg	13.700.—
106 KM	106 mm	400 kg	3 KS	800×600×1100	300 kg	14.400.—
118 KM	118 mm	500 kg	4 KS	800×600×1100	330 kg	17.300.—
135 KM	135 mm	800 kg	6 KS	900×760×1170	390 kg	20.500.—
150 BMK	150 mm	1000 kg	10 KS	1260×780×1200	570 kg	25.300.—
180 BMK	180 mm	1800 kg	15 KS	1450×950×1200	750 kg	32.500.—
200 BMK	200 mm	2500 kg	20 KS	1475×950×1200	950 kg	36.500.—

Cene za ploče i noževe

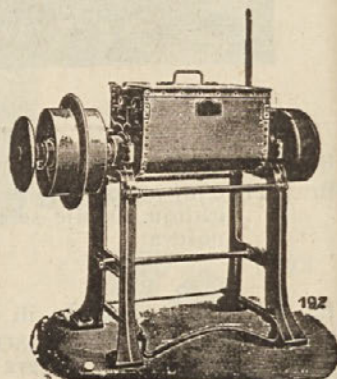


Promer ploče u cm:	Rupice u mm				Noževi kom din
	2½	5	4-15	15-28	
8	75	65	60	55	65
9	85	75	70	65	75
10	100	95	80	75	95
11	140	130	110	100	115
12	180	160	130	115	125
13	220	200	180	160	165
15	350	350	310	290	220
20	450	420	400	380	320

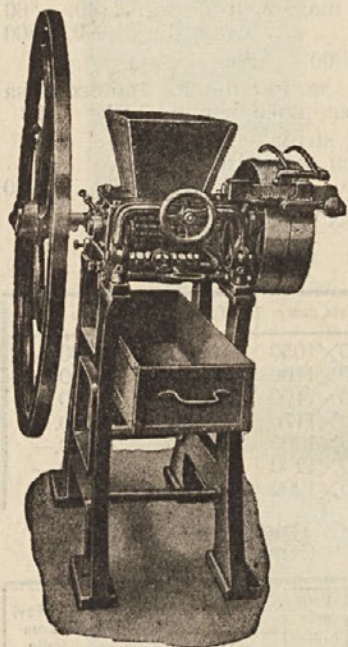
Strojevi za izradjivanje prata (mesnog testa)



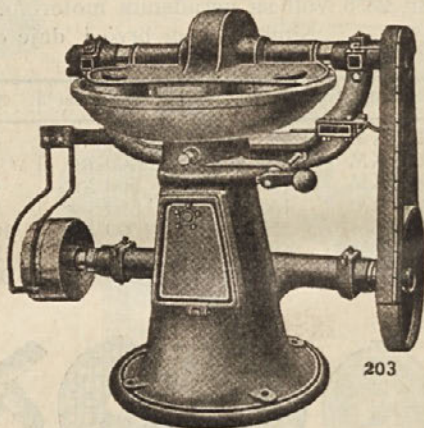
182 a



192

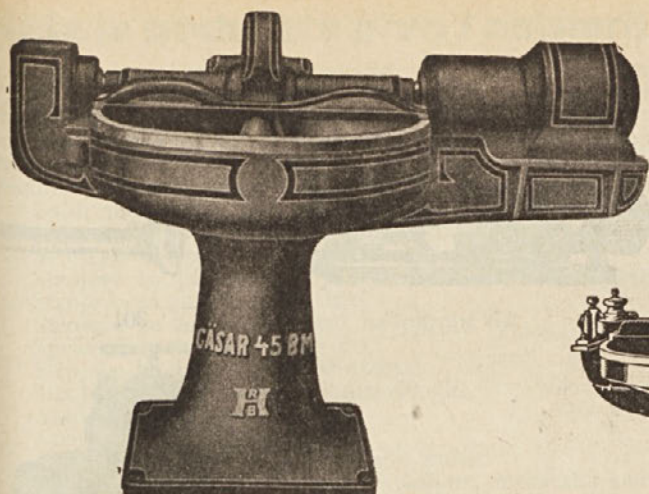


195



203

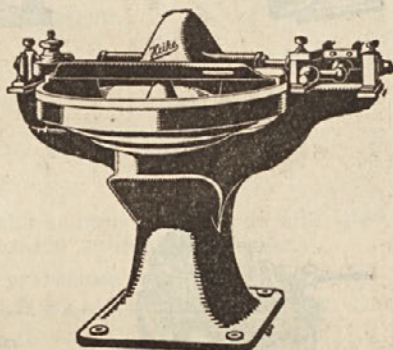
- Br. 182 Stolna gnječalica sa točkom na ručni i mot. pogon, svjetlo kalajs. din 1.600
 Br. 182 a Stolna gnječalica sa točkom na ručni pogon, svjetlo kalajsana din 1.500
 Isti stroj bez točka, sa kurbлом din 1.400
 Br. 192. stroj za mešanje, sadržina u litrima 60, 80, 100 din 8.000, 9.000, 11.000
 Br. 195. gnječalica za ručni pogon s noževima 9, 11, 13 din 8.000, 9.000, 10.000
 ili ista za motorski pogon din 9.000 10.000 11.000
 Br. 203. Blitz, sadržina u litrima 30, 40, 50 din 8.500, 9.000, 9.500
 Blitz liferuje se i sa ugrađenim motorom din 13.500, 14.000, 14.500



2016

Br. 2016. Blitz (Cutter) mod. „Cäsar“ sa (einkapslanem) u mašinu ugrađenim, pokrivenim, direktno spojenim motorom, tačno kao slika.

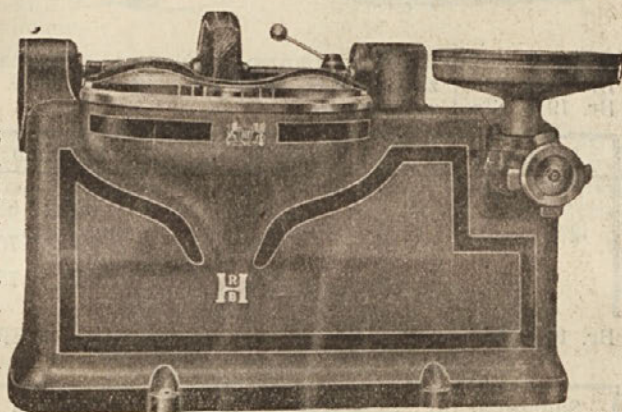
Br. 203a. Blitz, sadržina
litara 30, 40, 50
din 8.500, 9.500, 11.000



203 a

Model	Promer zdjele u mm	Sadržaj u litrima	Zauzima mjesto ca mm	Jačina motora u KS	Težina stroja u kg	Cena stroja u din
20 BM	600	20	1275×800	2	300	14.300—
30 BM	660	30	1350×800	3	400	18.200—
45 BM	750	45	1560×960	5	500	21.500—
60 BM	825	60	1700×1060	6	630	26.600—

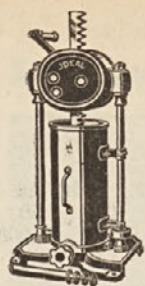
Br. 2040. Dvojački stroj (Blitz i Volf zajedno) sa 2 ugrađena motorima (svaki stroj ima separatan ugrađen motor). Ovo je stroj najnovije, zakonom zastićene konstrukcije, potpuno zatvoren, sve na kugličnim ležištima (Kugellagerima).



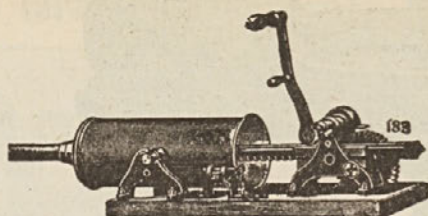
2040

Model	Sadržaj Blitz	Promer Volf	Zauzima mesto	Težina	Cena din
30 KM	30 Litara	106 mm	1425×1000	820 kg	32.200 —
45 KM	45 Litara	118 mm	1560×1060	910 kg	37.700—

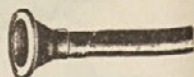
Ovo su original HEIKE strojevi.



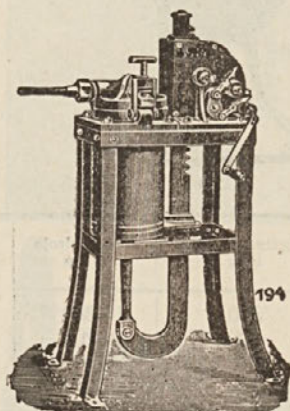
223



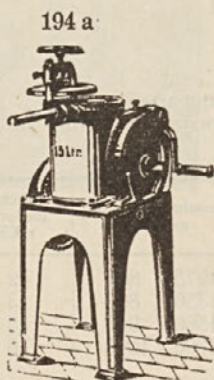
183



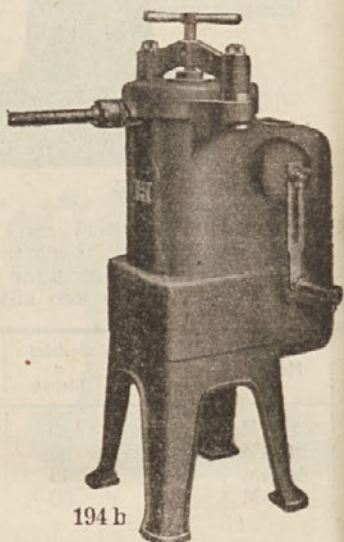
301



194



194 a



194 b

Br. 183. Stolni stroj za punjenje kobasica, sadržina 4 litre din 500.—
 Br. 194. Stroj za punjenje, sadržina u litr.: 7, 9, 13, 17 din 2200, 2600, 3200; 4000
 Br. 194a. Stroj za punjenje :

Sadržaj u litr.	Težina c. kgr.	Zauzima mesta	Cena dinara
15	175	650 × 600 mm	6.000.—
20	200	700 × 700 mm	6.800.—
30	270	800 × 750 mm	8.200.—

Br. 194 b Stroj za punjenje : Original HEIKE—BERLIN (Svi točkovi okreću se stalno u ulju).

Sadržaj u litr.	Težina c. kgr.	Zauzima mesta	Cena dinara
15	220	750 × 440 mm	7.200.—
20	240	740 × 650 mm	8.300.—
30	440	900 × 750 mm	10.800.—

Br. 223. Stolni stojeći stroj, sadržina u litrima 6, 9, 13 din 1200, 1400, 1600
 Br. 301a. Cev za strojeve za punjenje kobasica din 35, 45

Naše je poduzeće prvo i najstarije v Jugoslaviji,

koje je specijalizovano za izradu svih mesarskih potrepština a kraj toga vođeno od pravog stručnjaka, koji je dugi niz godina radio na polju izrade mesarskih potrepština, teoretički i praktički u inostranstvu. Prema tome u svakom pogledu posjeduje mnogo iskustva i praktičkog znanja u stvari konstruisanja kao i montiranja mesarskih radnja, mesnica itd. Zato može se svakoji sa potpunim uverenjem obratiti na našu firmu i nadati se najbolje i najsolidnije usluge.

Osim mesarskih potrepština, koje se nalaze u ovom ceniku, možemo Vama lifrovati u I-klasnoj izvedbi još i sledeće predmete:

- Strojeve za sečenje slanine u kocke.
- Strojeve za pilenje kostiju (Testere na motorski pogon).
- Strojeve za mlevenje kostiju.
- Strojeve za topljenje masti sa parom itd.
- Sprave za sterilizovanje.
- Strojeve za tvornice za konzerve.
- Strojeve za evakuiranje konzerva itd.
- Automatske hladione.
- Aparate za hladjenje masti.
- Aparate za čišćenje (rafiniranje) masti.
- Uredjaj za klanice, mesnice, hladione, mesarske radnje, tvornice mesnih proizvoda, tvornice salama, tvornice konzerva i tvornice suhomesnate robe.

Tražite specijalne ponude i proračune :

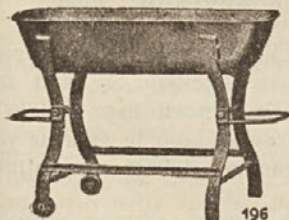
GRUDNIK, zavod za mesarske potrepštine, LJUBLJANA—DRAVLJE 103

Mirodije, razsolne tvarine i boje za kobasice

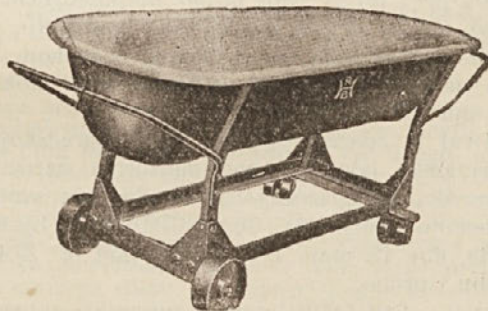
Pošto se cene mirodijama stalno menjaju, nemogu se iste staviti u trajni cenik. Iste razasijamo po najnižim dnevnim cenama. Kod nas dobiju se specijalne mješovite mirodije, kojih se dodaje na 1 kgr mesa 2—3 grama. Tako n. pr.:

Za šunkarice	Za braunschweigerice	paprika ljuta
Za hrenovke	Za krvavice	paprika polsladka
Za mortadele	biber, beli-mljeven i celi	paprika delikatesna
Za pariške safalade	biber, crni-mljeven i celi	klinčki
Za ljetnu salamu	korijander	ciment
Za ugarsku trajnu	piment	muškat orasi
Za džigericu, (jetrenjaču)	kardonom	muškat cveće
Za tlačenku, (presovanku)	isijot	krumpir brašno
Za kranjske klobase		ingver itd.

Osim toga dobiju se i specijalne, originalne njemačke mirodije kao n. pr.: Holändische-Königin, Wienerwürstchen-Gewürze, Braunschweiger-Metwurstgewürze, Mazistella-Gewürze, Fleischwurstgewürze, razne soli za konzerviranje mesnih proizvoda n. pr.: Saliter-kalij, Saliter-natron, Sol-aula, Sol-vitamin, konzervna sol, itd. Boje za kobasice, crvena-tamna i svetla, oranžna, crna, kgr din 200.—



196



Banja ili kada za mešanje mesa. Cena na upit.

Promena cena mesarskih potreština

Pošto su se cene mesarskim potreština u zadnje vremena dosta promenile, zato smo u današnjem izdanju našeg stručnog lista odštampali najnoviji cenik neke firme, koje se bavi izrađivanjem i prodajom svih mesarskih potreština. Učinili smo to u namjeri, da bi naše gg. mesare i kobasičare što tačnije informisali o ovovremenim cenama potrebnog jim alata, da na taj način izbegnu mnogim slučajevima preskupnog plaćanja mesarskih potreština, šta se danas, kad se pojavilo bezbroj poštenih i nepoštenih zastupnika i putnika, solidnih i nesolidnih firma, mnogo puta dešava.

U redakciju našeg lista stalno dolaze dopisi iz svih krajeva države, u kojima nas gg. mesari i kobasičari izveštavaju o nepoštenom radu mnogih trgovačkih zastupnika i putnika, saopštavaju nama, kako su kod nekih putnika poručili papir, mirodije, mesarski alat, strojeve i t.d. naručbu zakaparisali a posle toga nije bilo ni robe, niti se vratio nepošteni putnik sa kaparom.

Da se ovakvi slučajevi nebi više događali ili bar po mogućnosti šta više ograničili, opetovano opozaravamo sve gg. mesare i kobasičare, da neka budu kod sklapanja naručba više oprezniji i to na taj način, da:

1. u svakom slučaju traže od putnika punomoć firme ili bar njegovu legitimaciju,
2. kod davanja kapare traže opunovlašćenje za inkaso kapare,
3. kraj svega toga još uvijek štede sa kaparom ili još bolje, da stupe sa firmom samom u direktnu vezu.

Uprava.

Uvodjenje humanog klanja

Sigurno je svima već poznato, da se u zadnje vreme mnogo radi na tome, da se već jednom šta više i šta brže uvede humani način klanja pomoću takozvanih aparata za omamljivanje stoke pre klanja. S tom namjerom izdalo je Ministarstvo Poljoprivrede-Veterinarsko oddelenje svojim raspisom od 12. maja 1938 godine pod br. 37.453/IV. zvaničnu preporuku svim područnim vlastima i javnim ustanovama t.j. gradskim, javnim, privatnim i eksportnim klanicama, za upotrebljivanje aparata „GOLJAR“ (vidi stran 20), koji se je ove godine počeo izrađivati u našoj državi, šta je dalo mogućnost, cene ovakvim aparatima sniziti od din 2500.—, koliko je aparat prije koštao, na din 950.— i još niže. Obzirom na ovo snizenje, može si ovakav aparat nabaviti danas svaki, finansijski još tako slabo stojeći mesar. I to još više, što se ovakvi aparati dobiju danas već na otplatu u mesečnim ratama po din 100.—.

Da još i mi sa svoje strane potpomognemo uvođenju humanog klanja u našoj državi, šta su druge, naprednije i kulturnije države već davno učinile, zato smo doneli ovaj izveštaj, sa toplom preporukom svima mesarima i kobasičarima, da neka poruče aparat za omamljivanje stoke, modela „GOLJAR“ makar kod naše uprave.

Ovaj je aparat isprobalo na Beogradskoj klanici Ministarstvo Poljoprivrede-Veterinarsko odeljenje, pod nadzorom naročite, zvanične komisije, te kod toga ustanovilo, da aparat potpuno odgovara svojoj svrsi. Na osnovu toga, izdalo je spomenuto Ministarstvo firmi GRUDNIK, Ljubljana—Dravljje, koja te aparate proizvada, dne 12. maja 1938 godine pod br. 37.453/IV. zvaničan dekret o povoljnom uspehu isprobe.

Ovih „GOLJAR“ aparata upotrebljava se u našoj državi već na stotine, a najviše u Dravskoj banovini.