

Daleč za načrti

Industrijska proizvodnja za Bežigradom večja le za desetinko odstotka / Izvoz se je zmanjšal za 16% / Povprečni osebni dohodek 240.000 din

S poslovanjem bežigradskega gospodarstva v letošnjem prvem polletju ne moremo biti zadovoljni, saj na vseh pomembnejših področjih zaostajamo za postavljenimi cilji, ugotavlja izvršni svet naše občinske skupščine. Industrijska proizvodnja je bila v prvih šestih mesecih le za 0,1% večja kot lani v enakem obdobju; načrtovana je bila 3,5% rast in zdaj je že jasno, da se zaostanka do konca leta ne bo dalo nadoknaditi. Izvoz blaga je bil za 16% manjši kot lani, konvertibilni izvoz se je zmanjšal kar za 26%; predvidenega izvoza (za 9% več kot lani) do konca leta ne bo mogoče dosegati.

Iz analize o uresničitvi resolucije o družbenoekonomskem razvoju občine Ljubljana Bežigrad v obdobju januar-junij 1987 je razvidno, da poslabšanje gospodarskih razmer in upadanje kupne moči prebivalcev krepko vpliva na zmanjšanje obsega poslovanja bežigradskega gospodarstva. V primerjavi z lanskim prvim polletjem so se bistveno poslabšala

tudi delitvena razmerja – v škodo sredstev za akumulacijo. Delež sredstev za osebne dohodeke in skupno porabo se je pri delitvi čistega dohodka povečal na 75% (lani v prvem polletju je znašal 60%). Povečujejo se tudi zaloge.

Ceprav podatki o zunanjetrgovinski menjavi še niso popolni je očitno, da so letošnji izvojni rezultati bežigradskega gospodarstva zelo skromni in bistveno odstopajo od načrtovanih. V resoluciji o družbenoekonomskem razvoju občine za leto 1987 so predvideli, da se bo izvoz blaga povečal za 9% v primerjavi z lanskim izvozom. Skupni izvoz blaga bežigradskih gospodarskih organizacij pa je bil v letošnjem prvem polletju za 16% manjši, konvertibilni izvoz pa je bil manjši kar za 26%. Slabi izvojni rezultati so predvsem posledica nerealnega tečaja dinarja (podcenjenost dolarja v primerjavi z drugimi valutami) in neustrezne devizne zakonodaje, meni bežigradski izvršni svet. Tudi dinarsko spodbujanje izvoza se je bistveno poslabšalo.

Skupni uvoz blaga bežigradskih organizacij združenega dela je bil v letošnjem prvem polletju manjši za 30% v primerjavi z uvozom v enakem lanskem obdobju; konvertibilni uvoz se je zmanjšal kar za 46%. Za uvoz organizacije združenega dela enostavno nimajo več deviz. Zato ni nič presenetljivega, da se je v primerjavi z lanskim prvim polletjem pokritost uvoza z izvozom povečala, saj je uvoza čedalje manj.

Število zaposlenih v bežigradskem gospodarstvu se je povečalo za 1,8%, načrt je predvideval 1,5% povečanje. Tudi ta podatek ne razveseljuje, saj se industrijska proizvodnja v primerjavi z lanskim prvim polletjem ni povečala, zaposlenih pa je več kot lani.

Povprečni osebni dohodek zaposlenih v bežigradskem gospodarstvu je v letošnjem prvem polletju znašal 240.041 din mesečno na zaposlenega. To je resda za 125% več kot lani, realno pa so osebni dohodki le za 10,7% višji kot lani v prvem polletju, ker življenjski stroški naraščajo tako kot plače. V mesecu juniju je znašal povprečni osebni dohodek 272.482 din.

Najvišje povprečne osebne dohodka so dobili zaposleni v prometu (342.665 din), potlej pa zaposleni v poslovnih, finančnih in tehničnih storitvah (293.471 din), trgovini (260.326 din), stanovanjsko komunalnem gospodarstvu (239.457 din), industriji (222.376 din), obrti (222.227 din), vodnem gospodarstvu (213.844 din) in gradbeništvu (206.604 din), najmanj pa so dobili v gostinstvu (199.082 din). Povprečni osebni dohodki zaposlenih v prometu so bili za 72% višji kot v gostinstvu.

V letošnjem prvem polletju je izgubo zabeležilo pet organizacij združenega dela s področja gospodarstva. V teh organizacijah je zaposlenih 1364 delavcev, kar znese 4% vseh zaposlenih v občini. Skupna vrednost izgub v gospodarstvu je za 176% večja kot v lanskem prvem polletju, vzroki zanje pa so pretežno sistemske ali sezonske narave. Zaradi izgub nikjer ni bilo treba zmanjšati osebnih dohodkov zaposlenih.

J. K.



NOVA STANOVANJA ZA BEŽIGRADOM

Gradnja stanovanj v Sloveniji v zadnjem času ni tako živahna, kot smo bili navajeni v prejšnjih letih. Kljub temu pa bomo za Bežigradom le dobili nekaj sto novih stanovanj. Pri Elmi na Črnučah so delavci SCT zgradili sedmi stanovanjski blok, v njem je 26 stanovanj. Eno večjih gradbišč na Črnučah je v Gmajni, kjer bo v devetih blokih več kot 300 stanovanj. Gradbena dela so na višku tudi za Smeitom (na sliki), kjer bo v treh blokih 26 stanovanj; srečni stanovalci se bodo vselili do junija prihodnjega leta.

Foto: IVAN ŠUČUR

Seja občinske skupščine

Na prvi jesenski seji vseh treh zborov občinske skupščine bodo delegati razpravljali o analizi o družbenoekonomskem razvoju občine, o problematiki izvajanja splošno izobraževalnih programov v osnovnih šolah in vzgojno-varstvenih organizacijah, varnostnih in obrambnih pripravah v občini ter družbenem dogovoru o osebnih dohodkih funkcionarjev v SR Sloveniji. Obravnavali bodo tudi odlok o odškodnini zaradi spremembe namembnosti kmetijskega zemljišča ali gozda, odlok o delegiranju delegatov v skupščino mesta Ljubljane ter odlok o priznanjih občine Bežigrad.

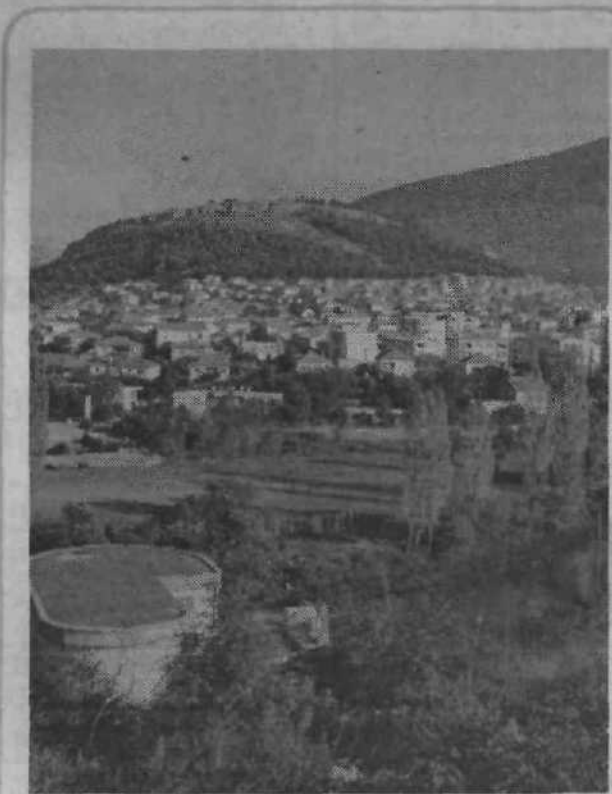
Seja bo v torek, 29. septembra.

Vesela srečanja tabornikov

Medvedki in čebelice iz vse Slovenije se bodo zbrali za Bežigradom

Zveza tabornikov občine Bežigrad prireja 26. in 27. septembra vesela srečanja medvedkov in čebelic Slovenije (tabornikov, starih od 7 do 11 let), njihovih vodnikov, starešin in mentorjev. Najmlajši taborniki bodo spoznali del svoje domovine in si pridobili vrsto novih prijateljev, s katerimi se sicer srečujejo na taborniških tekmovanjih. Na srečanju se bodo družili brez ocenjevanja, predvsem v igri in šaljivih tekmovanjih. Njihovi vodniki, starešine in mentorji pa si bodo na okroglih mizah izmenjali izkušnje o delu z otroci ter se srečali na kulturnem večeru.

Želimo, da bi se gostje v naši sredi dobro počutili, odšli bogatejši za kakšno spoznanje ter se med nas še radi vrnil. ZVEZA TABORNIKOV OBČINE LJUBLJANA BEŽIGRAD



PRAZNIK POBRATENE OBČINE

4. oktobra pred 43 leti so prebivalci Trebinja na ulicah svojega mesta pozdravili osvoboditelje, hrabre borce 2. dalmatinske in 29. hercegovske divizije. Delovnim ljudem in občanom iz pobratene Trebinja čestitamo za občinski praznik.

ZBOR OBČANOV

Ljubljana, 15. septembra 1987
Leto XXVII, št. 7/356

GLASILO SZDL LJUBLJANA-BEŽIGRAD

Namesto šestih le ena skupnost

Javna razprava o samoupravni preobrazbi stanovanjskega gospodarstva v Ljubljani

Leta 1983 dana pobuda, da bi v Ljubljani imeli le eno stanovanjsko skupnost, je dobila delegatsko podporo, ta čas pa v vseh petih ljubljanskih občinah že teče javna razprava o njeni konkretni podobi. Razprava o pripravljalnem osnutku samoupravne preobrazbe stanovanjskega gospodarstva v Ljubljani je v stanovanjskih skupnostih sicer že tekla, vendar je mestna konferenca SZDL ocenila, da je treba javno razpravo poglobiti in razširiti v vse sredine samoupravnega organiziranja, saj gre za življenjsko pomembna vprašanja gospodarjenja s stanovanji, graditve, prenove, stanovanjske vzajemnosti, solidarnosti itd. Javna razprava se nadaljša na ves mesec september, skrb zanjo pa so prevzeli sindikat, socialistična zveza in stanovanjske skupnosti.

V javni razpravi so: samoupravni sporazum o ustanovitvi samoupravne stanovanjske skupnosti ljubljanskih občin, statut in predlog sestave konferenc delegacij porabnikov po občinah.

Do konca septembra bo tekla razprava o osnutkih, v mesecu novembru pa o predlogih dokumentov, ki so dani v javno razpravo. Pristopanje udeležencev k samoupravnemu sporazumu bo po sprejetem rokovniku od 15. decembra do 15. februarja 1988. Ustanovna

skupščina samoupravne stanovanjske skupnosti ljubljanskih občin pa bo predvidoma 30. marca 1988.

Razlogov za ustanovitev ene stanovanjske skupnosti je več. Prvi izhaja iz zakona o stanovanjskem gospodarstvu, ki ne daje možnosti za delovanje šestih samoupravnih stanovanjskih skupnosti v posebni družbenopolitični skupnosti, kot je to primer Ljubljane. Drugi razlog za ustanovitev ene samoupravne stanovanjske skupnosti je enotno obravnavanje vseh stanovanjskih vprašanj na območju Ljubljane, kar do sedaj ni bilo vselej pravilo. Prihajalo je do lokalnega zapiranja in pretiranih ambicij na posameznih področjih graditve in gospodarjenja s stanovanji. Zelo pomemben in močan razlog so tudi zahteve delegatov

po racionalizaciji in večji učinkovitosti delegatskega odločanja. Delegati so obravnavali gradiva in sprejemali sklepe v petih občinskih samoupravnih skupnostih. S teh sej so delegati delegirali še na sejo SIS mesta, kjer so o zadevah ponovno razpravljali in jih usklajevali. Takšen način samoupravnega dogovarjanja in odločanja ni bil hiter in ne racionalen. Postopki ob sprejemanju odločitev so bili dolgi in so vključevali veliko število delegatov. Po sedanjem predlogu za samoupravno preobrazbo stanovanjskega gospodarstva ne bo več občinskih samoupravnih stanovanjskih skupnosti in bo namesto sedanjih šest skupščin le ena. S tem se bo skrhilo število delegatskih mest v skupščinah od sedanjih 509 na 84. Prav tako bo občutno manjše število odborov in komisij, ki so pri vsaki skupščini

Nadalj. na zadnji strani

7. september – praznik Posavja

Zaključna akademija ob prazniku ljubljanskega Posavja bo v četrtek, 17. septembra, ob 18. uri v dvorani Smelt na Titovi cesti 184. O prireditvah, ki se bodo vrstile še ves teden, berite na 2. strani.



Industrijska montažna podjetja Ljubljana 1947 - 1987

Za učinkovitejše delovanje socialistične zveze

V letošnjem letu poteče 4-letni mandat organizacijam SZDL. Volilne in programske seje, katerim smo vsakokrat posvečali veliko politično in organizacijsko pozornost, bodo opravljene v času zelo razgibanega in zaostrenega obdobja. Po drugi strani pa se začnejo novo 4-letno obdobje delovanja socialistične zveze v upanju, da se bomo v teh prihodnjih letih začeli uspešneje spoprijemati s težavami, da bodo prešli v ekonomsko in politično stabilnejše obdobje. Ta želja in zahteva sloni nedvomno tudi na potrebi po učinkovitejši socialistični zvezi, ki naj bi bila povezovalna in usmerjevalna osnova za učinkovitejše delovanje družbeno-ekonomskega in družbenopolitičnega sistema.

V vsem tem času je SZDL delovala v zaostrenih in kriznih gospodarskih in družbenih razmerah. Bistveno so se zaostri materialni pogoji gospodarstva, kar je vplivalo na pogoje dela, pridobivanje in razporejanje dohodka ter na življenjski standard delovnih ljudi in občanov. Vse to zahteva, da k volilnim in programskim sejam organizacij SZDL pristopimo odkrito in odgovorno ter ocenimo delež frontne organizacije v premagovanju nastalih težav. Gre za kritično oceno učinkovitosti dela SZDL. Učinkovitost dela SZDL pa je moč preverjati predvsem po tem, kako se je odzvala na posamezna življenjska vprašanja in koliko je prispevala k njihovega razreševanju. Lahko rečemo, da se je v tem 4-letnem obdobju lotila vrste vprašanj

na nov način, bolj odprto – z več dialoga.

Pri oblikovanju ocene vsebinske aktivnosti moramo izhajati iz uresničevanja programskih usmeritev, sprejetih na volilno programskih sejah pred štirimi leti in pri tem upoštevati njihovo vsakoletno konkretizacijo in dopolnitve.

Volilno programske seje zaradi zaokroževanja mandatnega obdobja zahtevajo temeljite vsebinske, organizacijske in kadrovske priprave, za kar so odgovorne vse v SZDL združene organizirane socialistične sile in vodstva organizacij SZDL. Na teh sejah organizacij SZDL bo potrebno kritično in objektivno oceniti 4-letno preložen pot in opravljeno delo – predvsem pa kako je ob aktualnih nalogah SZDL utrjevala in razvijala svojo družbeno ustavno vlogo. Takšno oceno pa bo potrebno povezati s trenutno aktivnostjo in razmerami.

Zelo pomemben vsebinski del priprav na programsko volilne seje so kadrovske priprave na volitve v SZDL. Le-te zahtevajo temeljitost, pa tudi odgovornost za konkretne predloge in za spoštovanje splošnih ter posebnih načel kadrovske politike. Temeljnost te naloge ne smemo omejiti le na volitve predsednika oziroma najodgovornejših funkcionarjev organizacij SZDL, čeprav je veliko čisto praktičnih razlogov za to, da se bomo prav s temi vprašanji še posebej pozorno ukvarjali. Zaradi tega pa ne smemo razvednotiti, potisniti na obrobje kadrovske priprave za člane konferenc, čla-

ne predsedstev in člane drugih organov SZDL. Ne smemo spregledati, da je SZDL fronta subjektivnih socialističnih sil, pri tem pa najbolj množična družbenopolitična organizacija – organizacija privrženecv socialističnega samoupravljanja ne glede na družbeni položaj, narodnostne, verske in nekatere ideološke razlike. Organizirane socialistične zveze morajo v svoji sestavi odražati tak značaj SZDL.

Da bi vso to aktivnost pravočasno, odgovorno in temeljito izpeljali so organi socialistične zveze v juniju 1987 sprejeli delovni dogovor, ki konkretizira to aktivnost s konkretnimi nalogami, roki za izvedbo in nosilci aktivnosti. Tako je v delovnem dogovoru načrtovano, da evidentiranje kot pomemben del kadrovskih priprav zaključimo do konca meseca septembra 1987, da bodo programsko volilne seje krajevnih konferenc SZDL opravljene do konca meseca oktobra, na nivoju občine v začetku decembra 1987, v mestu in republiki pa do konca leta 1987.

B. H.



Načrti bodo nared prihodnje leto

Velike gradnje za Bežigradom: elektrarne na Savi, toplotna in obvozna železnica

Na seji družbenopolitičnega zbora občinske skupščine, ki je bila 2. junija, je delegat Vlado Barabaš vprašal kako je s pripravo dokumentacije za gradnjo savske verige elektrarn, termocentrale-toplarn Ljubljana III in obvozne železniške proge pri Beričevem. Menil je, naj izvršni svet zagotovi podrobne, točne in zanesljive informacije o teh predvidenih gradnjah, o čemer je treba obvestiti tudi bežigradske javnosti. Zato v celoti objavljamo odgovor, ki ga je pripravil Zavod za družbeno planiranje Ljubljane:

»Ob sprejetju dolgoročnega plana občin in mesta Ljubljane za obdobje 1986–2000 je Skupščina mesta Ljubljane naložila izvršnemu svetu tudi nadaljnje proučevanje hidroenergetske izrabe Save, treh lokacij za termocentrale-toplarno Ljubljana III in poteka trase obvozne proge med Beričevim in Lazami.

1. PROJEKT SAVA LJUBLJANA je študija o možnostih in pogojih izgradnje hidroenergetskih in vodnogospodarskih objektov z opredelitvijo vplivov in posledic take rabe na urejanje prostora in varstvo okolja (v študijo je vključen odsek Medvode-Zalog).

Naloga je interdisciplinarna, saj gre za ugotavljanje možnosti večnamenske rabe Save in neposrednega zalednja (energetske, vodnogospodarske, rekreacijske, urbane in druge) ter za iskanje usklajenih in v tem smislu optimalnih rešitev. Izdelovalcem študije bodo služili kot podlaga za ovrednotenje in za soočenje z omeji-

tvami in pogoji drugih uporabljenih prostorov, v preteklih letih izdelani sektorski projekti energetske izrabe Save (enega od njih navaja tudi delegatsko vprašanje).

Naročniki naloge so Elektrogospodarstvo Slovenije, Zveza vodnih skupnosti Slovenije, Območna vodna skupnost Ljubljana Sava, Mestna raziskovalna skupnost Ljubljana in Skupščina mesta Ljubljane – Izvršni svet.

Prevzemnik naloge je Urbanistični inštitut SRS, ki ga je za to študijo, na podlagi natečajnega razpisa, že v letu 1986 izbrala Mestna raziskovalna skupnost Ljubljana. V analizo naloge so vključeni tudi industrijski biro Elektroprojekt, FAGG Laboratorij za mehaniko tekočin, Geološki zavod Ljubljana, Hidrometeorološki zavod Slovenije, BTF Katedra za biologijo in prehrano rastlin, BTF Oddelek za biologijo, Ljubljanski regionalni zavod za varstvo naravne in kulturne dediščine, BTF Katedra za krajsko arhitekturo, Zveza ribiških družin Ljubljana, Vodnogospodarski inštitut Ljubljana.

Študija bo po terminskem planu zaključena do 15. februarja 1988.

2. PROJEKT TERMOCENTRALA-TOPLARNA LJUBLJANA III je študija, ki bo podrobno proučila možnosti za izgradnjo in opredelila pogoje zanjo v okviru lokacij Šentjakob, Zalog in Dolško.

Sestavni del te študije je tudi proučitev možnosti za ureditev deponije pepela, žlindre in produktov čiščenja dimnih plinov, na širšem območju mesta Ljubljane.

Naročnik naloge je Energetska skupnost Ljubljana.

Prevzemnik izdelave naloge je ZIL – TOZD Urbanizem, sodeluje pa še Inženirski biro Elektroprojekt, Smelt Ljubljana in Ljubljanski regionalni zavod za varstvo naravne in kulturne dediščine.

Naloga bo zaključena v januarju 1988.

3. OBVOZNA PROGA ODSEK BERIČEVO-LAZE je v proučevanju. Naročnik naloge je Železniško gospodarstvo Ljubljana. ZIL – TOZD Urbanizem, v sodelovanju z ŽG Ljubljana, proučuje obe trasi: – med Zavaske ceste in naseljem Beričevo (severna trasa) in – med naseljem Beričevo in Savo (južna trasa).

Za določitev poteka južne trase je potrebno predhodno utrditi podatke o načrtovanih zavezitvah na Savi, kar bo možno zagotoviti skladno z zaključkom študije Savske verige in lokacij za TE-TO Ljubljana III, zato bodo rezultati proučevanja obeh tras poteka obvozne železnice pri Beričevem znani šele v mesecu februarju 1988.

Na podlagi obravnavanih študij za savsko verigo, lokacije TE-TO Ljubljana III in poteka obvozne železnice pri Beričevem bodo pripravljene osnutki za spremembo in dopolnitev dolgoročnega plana občin in mesta Ljubljane za obdobje 1986–2000, ki jih bo izvršni svet Skupščine mesta Ljubljane posređoval v javno razgrnitev in razpravo.

Zavod za družbeno planiranje Ljubljana spremlja delo izvajalcev študij in skrbi za skladnost njihovega poteka z vsebino in roki, določenimi s programi, ki so sestavni deli pogodb za izdelavo posamezne študije.

JESENSKA AKCIJA

Odvoz odpadnega kosovnega materiala

Komunalno podjetje Ljubljana bo tudi letos odvažalo odpadni kosovni material. Razpored odvoza za bežigradske krajevne skupnosti:

● KS Savsko naselje I, II in III	30. septembra
● KS Boris Zihnerl, Boris Kidrič in A. T. Linhart	1. oktobra
● KS Bežigrad – sever in jug	2. oktobra
● KS Miran Jarc in Ivan Kavčič	3. oktobra
● KS Stadion, Koroških partizanov in Stadion	5. oktobra
● KS Jože Štambal in Brinje	6. oktobra
● KS Stožice	7. oktobra
● KS Urške Zatlej in 7. september	8. oktobra
● KS Črnuče Gmajna, Franc Ravbar in Rezeke Dragar	9. oktobra
● KS Ježica in Savlje-Kleče	12. oktobra
● KS Tomačevo-Jarše, Podgorica-Šentjakob, Nadgorica-Ježa, Beričevo-Brinje in Dol	13. oktobra

Občani naj sortirani material odložijo na dan odvoza do 6. ure zjutraj na pločnik ob cesti. Če je odpadni kosovni material na dvorišču, mora biti do tja možen dovoz za tovornjak.

Vsi stroški za odvoz kosovnega materiala so vključeni v ceni odvoza komunalnih odpadkov.

Morebitne reklamacije sporočite na telefon 320-372 vsak delavnik med 6.30 in 7.30 in med 12.30 in 14. uro.

PRIHODNJA ŠTEVILKA 13. OKTOBRA

ZBOR OBČANOV

Ustanovitelj in izdajatelj: Občinska konferenca Socialistične zveze delovnega ljudstva Ljubljana Bežigrad

Uredništvo: Vlado Barabaš (glavni urednik), Janez Snaj (odgovorni urednik), Vida Petrovič (novinarka) in Rudi Izgoršek (tehnični urednik)

Predsednik časopisnega sveta: Joško Pirmar

Naslov uredništva: Linhartova 13, II. nadstropje, soba 216 / Telefoni: 314-745 in n. c. 329-041, interno 357 in 324

Izhaja praviloma vsakih 14 dni / Časopis dobijo brezplačno vsa gospodinjstva in vse delovne organizacije v bežigradski občini / Rokopisov in fotografij ne vračamo / Poština plačana pri pošti 61102 Ljubljana / Tekoči račun pri SDK Ljubljana: Občinska konferenca SZDL Ljubljana Bežigrad 50102-678-50085

Leta 1971 je časopis prejel priznanje Osvobodilne fronte slovenskega naroda, leta 1980 nagrado in priznanje občine Bežigrad, leta 1981 pa srebrni znak Zveze sindikatov Slovenije

Tisk in korektura: ČGP Delo, tozđ Tisk časopisov in revij, Ljubljana, Titova 35

Naklada: 25.100 izvodov

S. G.

Namesto šestih le ena skupnost

Nadalj. s 1. strani

ni. Sedaj jih je 70, v prihodnje pa naj bi jih bilo 7 ali 10.

Seveda pa tudi predlagana samoupravna preobrazba stanovanjskega gospodarstva ne bo že kar sama po sebi boljša, racionalnejša, kvalitetnejša in učinkovitejša. Da bomo vse to dosegli se bo treba temeljito potruditi, še posebej na nivoju temeljnih delegacij ter konferenc delegacij. Prav konferenca delegacij bodo najbolj občutljivi in odločujoči člen v delegatski zgradbi predlagane bodoče stanovanjske skupnosti Ljubljane, ker jih bo na območju občine manj (samo 12–5 v krajevnih skupnostih in

7 v združenem delu) in bodo zato vključevale mnogo več temeljnih nosilcev delegacij kot doslej.

Temeljne delegacije bodo ostale kot smo jih izvolili na lanskih volitvah. Stališča temeljnih delegacij bodo delegati prenesli v konferenco delegacij, kjer jih bodo uskladili. Konferenca delegacij pa bodo delegata neposredno delegirale v skupščino stanovanjske skupnosti Ljubljana. V novih konferencah delegacij se bo v prihodnje po novi organiziranosti nekoliko združevala prejšnja funkcija konferenc in nekoliko funkcije občinske stanovanjske skupnosti. Prav zato bo treba v javni razpravi konference delegacij še posebej poudariti, se o njihovem združevanju in funkcioniranju dobro pogovoriti in se tudi v novi stanovanjski skupnosti za njihovo delo namensko organizirati. Le tako bodo doseženi cilji nove organiziranosti.

Da bi se dogovorili o izvedbi javne razprave in povzeli že oblikovana mnenja, stališča in vprašanja ter odgovorili nanje, organizirata občinska konferenca SZDL in občinski svet Zveze sindikatov, skupaj s Samoupravno stanovanjsko skupnostjo Ljubljana Bežigrad, 16. septembra 1987 posvet – javno razpravo o samoupravni preobrazbi stanovanjskega gospodarstva v Ljubljani. Na posvet – javno razpravo so vabljeni strokovni delavci organizacij združenega dela, predstavniki ozd, ki so predlagane za nosilce konferenc delegacij, predstavniki vseh krajevnih skupnosti ter predstavniki mestne in občinske stanovanjske skupnosti.



ASFALT NA JEŽICI

Ob prazniku Posavja so dokončali glavna dela (estaltiranje, kanalizacija, vodovod, ulična razsvetljava) v nekaterih ulicah krajevne skupnosti Ježica. Uredili so Ulico bratov Jakopič, Kušarjevo, pretožni del ulice Mala vas in podaljšek Tesovnikove ulice. K temu uspehu so veliko prispevali tudi krajan. Na sliki: križišče ulice Mala vas in Dečmanove ulice. Foto: DUŠAN REBOLJ



vsak dan kaj novega

v blagovnici **nama** Ruski car

- ženske in moške pletenine za jesen in zimo
- otroške pletenine in hlače za hladnejše dni
- nerjaveča posoda iz uvoza (Lagostina)
- velika izbira šolskih pripomočkov