



časopis kolektiva industrije motornih vozil



Naš prispevek k olimpijadi

Že po predstavitvi proizvodnega programa IMV olimpijskemu komiteju 14. zimskih olimpijskih iger v Sarajevu, je naša delovna organizacija dobila ponudbo za donatorstvo na zimskih olimpijskih igrah. V ta namen je kolegij delovne organizacije Adria sprejel sklep, da podari olimpijskemu komiteju za potrebe organiziranja iger prikolico tipa 500 E.

Predstavniki olimpijskega komiteja so se zahvalili delavcem IMV in dejali, da bo ta donatorski prispevek IMV pripomogel k še uspešnejšemu organiziranju prvih olimpijskih iger pri nas.

Zdravstvo tik pred dvanajsto

Pohvale vredna je bila pobuda delegatov konference delegacij IMV samoupravne interesne skupnosti za zdravstvo, da sedejo za isto mizo izvrševalci zdravstvenih uslug in koristniki in vsaj načno perečo problematiko zdravstvenih uslug v naši delovni organizaciji.

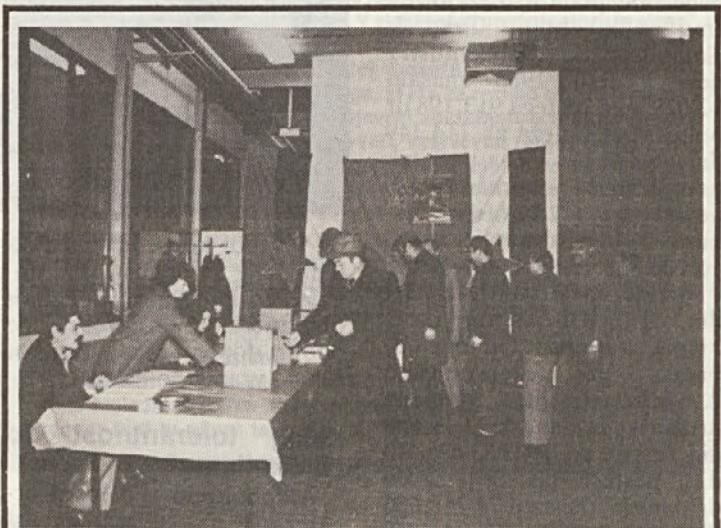
Dolenjsko zdravstvo so zastopali, dr. prim. Šavelj, dr. Kapš, dr. Ostojič, dr. Zatežič, dr. Kvasičeva in dr. Kvasič, tov. Ivanetičeva iz Skupnosti pokojninskega in invalidskega zavarovanja, tov. Bavčer, predsednik zbora uporabnikov OZS, tov. Gričar, tajnik OZS Novo mesto, predsednik občinskega sindikalnega sveta tov. Goleš, predstavniki naše splošne in zobne ambulante

ter predstavnik službe varstva pri delu in socialne službe ter delegati.

Tem, ki so bile dane za izhodišče pogovora, je bilo precej in kot so pripomnili prisotni, bi lahko v ta namen pripravili pravi simpozij. Vendar naj poudarimo, da je bil osnoven namen pogovora, ki pa je bil tudi dosežen, izpostaviti težave in nakazati morebitne rešitve le-teh.

Obratna ambulanta trn v peti

Obratna ambulanta IMV sodi v Zdravstveni dom Novo mesto kot organizacijska enota splošne službe in je označena po strogo predpisanih normativih kot tip II kurativni del zdravljenja. Po prej omenjenih



SOZD oživlja!

Manj bučno kot pretekli referendum so potekali volitve delegatov v delavskih svetih, organih samoupravne delavske kontrole in disciplinskih komisijah na vseh ravneh nove organiziranosti IMV. K temu pa je potrebno pristaviti, da je opravljeno zelo pomembno delo, saj so ustvarjeni organizacijski pogoji za pričetek vzpostavljanja kvalitetnejših samoupravnih družbenoekonomskih odnosov, kar pa je bil navsezadnje temeljni smoter organiziranja SOZD IMV.

Ne smemo pa niti za trenutek pozabiti, da boljša organiziranost sama po sebi ne bo ničesar prispevala, če vseh 600 delegatov, kolikor smo jih izvolili, ne bo pri delu dosledno uveljavljalo principov delegatskega sistema.

normativih bi morali imeti v naši delovni organizaciji štiri splošne in dve zobni ambulanti z vso potrebno opremo in tehniko. Kako pa je danes vemo: splošna ambulanta je le ena, tu in tam delata dva zdravnik, vendar le redkokdaj in tako na enega zdravnika „pade“ vseh 4270 potencialnih bolnikov. Normativ pa pravi, da naj bi na enega zdravnika prišlo največ 1800 ljudi. Ob tem pa je ta zdravnik še kako, milo rečeno, skromno opremljen. In vzroki za nezadovoljstvo tako osebja ambulante kot bolnikov so tu: dolg čakalni čas (najpogosteje med delovnim časom), ki povzroča nervozo, ki prinaša s seboj vrsto neprijetnosti...

Razvoj obratnih ambulant v naši občini pa gre v smeri, da se v obratni ambulanti združita preventivni in kurativni del ter da bi bile te ambulante organizacijsko vezane na medicino dela. Pri nas so ti preventivni pregledi pravo razkošje,

po zakonu pa smo dolžni 30% vseh zaposlenih pošiljati na te preglede. Za ilustracijo naj navedemo, da je bilo v letu 1983 na preventivnih pregledih v dispanzerju medicine dela 175 naših delavcev, kar samo po sebi poraja vprašanje ali je naš kolektiv tako zdrav, ali pa nima denarja?

Vrsto teh težav bi bilo moč rešiti s primernejšimi prostori in vsaj z malo bolj sodobno opremljenimi ordinacijami. Žal pa so bila ta dogovarjanja na mrtvi točki. Pričeti bo treba z dogovarjanjem med našo delovno organizacijo in Zdravstvenim domom in prvi korak je že storjen, saj so se prisotni dogovorili, da bi v sredini februarja pripravili sestanek strokovnih služb, kjer bi skušali najti konkretne rešitve teh težav...

Vsi skupaj lahko upamo, da ne bo ostalo le pri dobri volji in dogovarjanju. Morda bo ta sestanek privedel tudi do tega, (Nadaljevanje na 2. str.)

(Nadaljevanje s 1. str.)

da zdravniki ne bodo dobesedno bežali iz naše ambulante in da jim bodo omogočeni normalni delovni pogoji.

Bolniški stalež namesto dopusta

Kaj sploh je bolniški stalež? To je začasna odsotnost z dela zaradi bolezni, poškodb in nege. Vsi podatki kažejo, da smo veliko bolni. Tako je skupno število ur odsotnosti z dela v letu 1983 znašalo 12.029.869, od tega 913.198 ur bolniškega staleža ali 114.149 dni ali 432 let. Če ta podatek pomnožimo s povprečno vrednostjo ure (117,24 din) dobimo visoko vsoto 10.706.333.352 din od tega gre v breme IMV 5.387.424.204 din, 5.307.830.540 din pa v breme skupnosti. Od tega odpade na porodniško 2.213.780.640 din, na nego družinskega člana 639.919.368 din, nesreče pri delu 683.626.440 din, nesreče pri delu izven delovnega mesta 971.263.056 din in bolezni 6.179.743.848 din.

In kaj storimo za to, da bi te številke postale nižje?

Imamo organizirano laično kontrolo bolnišk, ki dnevno dobiva podatke o začasni odsotnosti z dela iz neposredne proizvodnje. V letu 1983 je prispelo 5363 prijav, opravljenih pa je bilo 2560 obiskov na domu.

Ob tej laični kontroli predvsem pogrešamo strokovno mnenje zdravnika, kar pa ob že prej omenjeni preobremenitvi, ne zmore. Dostikrat gre očitek za tako visok bolniški stalež na račun zdravnika vendar pa je po statistiki zdravnikov šele na desetem mestu kot faktor, ki vpliva na bolniški stalež.

Naj povzamemo citat dr. Brajše, vodje psihiatrične službe v Varaždinu: „Bolezen je v naši družbi postala „kapital“ s katerim se da relativno dobro živeti. Saj vse bolj dobiva medicinsko, psihološko, ekonomsko in družbeno funkcijo. Pred kratkim sem prebral sociološko študijo o takoimenovanih „belih štrajkih“, bolniških, ki so tipičen primer takšne nemedicinske funkcije bolezni. V ta namen se lahko najbolj izkoriščajo kronične bolezni. In če bomo tako nadaljevali, bomo postali dežela kroničnih bolnikov in invalidskih upokojujencev!”

Morda se boste nad to trditvijo zamislili tudi vi in ji vsaj sami pri sebi pritrdili, morda



pa bo tudi koga odvrnila, da tedaj, kot se pogostokrat dogaja, ko mu nadrejeni zaradi obveznosti v proizvodnji ne odobri dopust, odide in si kot pravi „vzame bolniško“.

Zakaj tolerantnost do alkoholizma?

Alkoholizem v delovni organizaciji je predvsem vprašanje reda in delovne discipline, pa tudi humanih socialističnih samoupravnih odnosov v njej. To pomeni: v delovni organizaciji, kjer ni reda in zdrave delovne discipline, ki bi se je morali držati vsi člani kolektiva do zadnjega, je veliko alkoholikov, alkoholike že sprejemajo v delovno razmerje, ker niso na to pozorni, njihovih kršitev delovnih dolžnosti ne obravnavajo dosledno in končno, ker za to nimajo potrebnih pogojev, ne morejo od ljudi zahtevati zdravljenja in jim po zdravljenju pomagati pri rehabilitaciji in ponovni uveljavitvi. Taka delovna organizacija kaj rada naloži nekemu v svoji sredi (npr. ambulanti ali socialni službi) vse dolžnosti v zvezi z alkoholizmom. S tem celotna delovna organizacija odloži s svojih ramen nalogo, ki je načeloma ne more opraviti nobena strokovna služba, ker ne more biti sama pristojna za določanje politike reda, delovne discipline in medsebojnih odnosov. Za to je pristojna celotna delovna organizacija po samoupravnih organih in po vodilnih in vodstvenih delavcih. Samo tam, kjer so red, delovna disciplina in humani medsebojni odnosi, je smiselno delo strokovnega delavca z alkoholiki. V tem primeru je strokovni delavec usklajevalec in izvajalec politike.

Zastrašujoč je podatek, da je od leta 1977 kar petindvajset

članov našega kolektiva skoraj dobesedno umrlo od te „bolezni“ na delovnem mestu. Gotovo je res neprijetno na svojega sodelavca kazati s prstom in opozarjati na njegovo početje, vendar pa, ali ni bolj neprijetno nositi v sebi kanček krivde, da ti sodelavec tako absurdno umre pred očmi, čeprav bi mu bilo moč pomagati. Alkoholizem bi lahko odpravili ali pa ga vsaj zajezili, če bi dosledno zahtevali na delovnem mestu 100%

abstinenco delavcev, z določilom, da je vinjenost težka kršitev delovne discipline in z izpopolnitvijo disciplinskega pravilnika.

Problematika, ki je izredno pereča, bi bila preobsežna tudi za okroglo mizo z izključno to tematiko. Opozorila je, da tudi na tem področju delamo le na kurativi, nič pa na preventivi, dasiravno so naše strokovne službe velikokrat posredovale predloge, da se v uvajalni tečaj za novo zaposlene uvede tudi predavanje o alkoholizmu. In zanimivo: organizatorjem se to ne zdi potrebno, niti primerno, žal pa vemo, da mladi vse bolj segjo po alkoholu...

Invalidnost v IMV

Pri invalidnosti moramo ločiti dve vrsti invalidov: tiste, ki pridobijo kategorijo invalidnosti z ocnitvijo na invalidski komisiji in osebe oz. kategorije, ki so zmanjšano delazmožne, so težje zaposljive in zelo ozko zaposljive.

Da bi dobili pregled, kako odhajajo v pokoj iz naše delovne organizacije, pogledajmo podatke za obdobje zadnjih petih let:

leto	je bilo upokojenih	skupaj upokojeni	sta. rost.	invalidsko
1979	je bilo upokojenih	20 delavcev	10	10
1980	je bilo upokojenih	21 delavcev	5	16
1981	je bilo upokojenih	39	8	31
1982	je bilo upokojenih	30 delavcev	2	28
1983	je bilo upokojenih	46 delavcev	15	31
skupaj		156	40	116

le 5 jih ima polno delovno dobo

Na invalidski komisiji smo imeli ocenjenih v zadnjih 3 letih

leta	primerov	I. kat.	II. kat.	III. kat.	invalid. ni podana
1981	65	30	2	13	20 primerov
1982	114	36	6	25	21 primerov
1983	109	39	13	26	18 primerov
skupaj	288	109	21	64	59 primerov

123

Pri teh podatkih so upoštevani tozdi, za katere rešuje prispevke skupnost pokojninskega in invalidskega zavarovanja iz Novega mesta.

Pregled invalidnosti v novomeških TOZD v zadnjih 2 letih

leto ocnitve	na IK K	TOZD TA	TP COMM	THS	DSSS	
1982	I.	22	7	—	1	2
	II.	1	2	—	—	1
	III.	13	1	—	2	—
	tel. okv. ocenjena ni invalidnosti	4	4	—	—	—
		19	2	—	—	—
	kateg.	59	16	—	3	3
1983	I.	17	7	1	—	3
	II.	2	3	—	—	—
	III.	7	4	—	2	—
	Telesna okv. invalidnost ni podana zdravljenje ni končano	2	—	1	—	—
		9	3	—	—	1
		4	—	—	—	—
		41	17	2	2	4

Vzroki nastanka invalidnosti so: bolezen, poškodbe izven dela in poškodbe na delu.

V letu 1983 je bila upokojena ena oseba zaradi posledic poškodbe na poti na delo, ostali so bili upokojeni zaradi bolezni. V letu 1982 je bil vzrok invalidskih upokojitev bolezen.

V večini primerov se odločajo delavci za ocenitev na invalidski komisiji z motiva-

cijo, da bodo invalidsko upokojeni. Ker pa upokojitev ne uspe, so v večini primerov tisti, ki so ocenjeni s III. kategorijo in tisti, kjer invalidnost sploh ni podana, razočarani, so problematični glede dela, saj je njihov interes usmerjen le v iskanje dodatnih pregledov in izvidov, s pomočjo katerih bi le dosegli upokojitev. Takih primerov je v zadnjih treh letih 123, od tega v tozdu TA 48 in v tozdu TP 12 primerov.

Sedanje stanje invalidov po TOZD:

	TA	TP	THS	DSSS
II. kategorija	3	6	—	1
III. kategorija	37	9	6	1
skupaj	40	15	6	2

Težje zaposljive osebe z zmanjšano delovno zmožnostjo

Druge vrste invalidov so osebe oz. kategorije, ki uradno nimajo status invalida, je pa njihova delovna zmožnost zmanjšana zaradi telesne ali duševne prizadetosti. Takim osebam je treba že na samem začetku pripraviti ustrezno delo. V času zaposlitve jih je zelo težko premeščati, ker so ozko zaposljive, nerodno pa je tudi v primeru, če je delovno mesto ukinjeno.

K zmanjšano delazmožnim prištevamo tiste, za katere ob pregledu na medicini delu ugotovijo, da so sposobni opravljati delo z določenimi omejitvami. Največkrat se te omejitve nanašajo na omejitev fizičnega napora, izključitev dela na traku, predlagano je sedeče delo, nezahtevno delo zaradi slabega vida, ropota, intelektualnih sposobnosti itd.

Invalide zaposlujeemo tudi preko skupnosti za zaposlovanje. Te osebe imajo razne telesne okvare: imajo okvaro sluha, vida, motorike rok ipd.

Med njimi je precej takih, ki so obiskovali šolo s prilagojenim učnim programom.

Od leta 1977 pa do konca leta 1983 se je zaposlilo 41 takih oseb. V tozdu TA imamo primer fanta, ki je star 30 let. Zaposlen je tri leta in pol ter ima problem z vidom. Ob nastopu na delo je imel dioptrijo -9, danes jo ima -18, pri -24 pa nastopi popolna slepota. Vid se mu je tako poslabšal, da se niti obleči ne more več sam. Kako ga reševati?

K zmanjšano delazmožnim prištevamo tudi tiste, ki so že zaposleni in si uveljavljajo pravice iz invalidskega zavarovanja, ker iz starostnega zavarovanja ne izpolnjujejo pogojev. Pri uveljavljanju invalidskega postopka jim je glavni in edini cilj invalidska upokojitev. Te ne dosežejo. Nad odločitvijo invalidske komisije so razočarani, za delo niso motivirani, imajo razne odpore, ker so prepričani, da so toliko bolni, da niso zmožni delati, zato so veliko v bolniškem staležu. Njihovi interesi so usmerjeni v iskanje do-

Bo kdaj bolje?

Ob težavah, ki nas pestijo pri izvajanju zdravstvene in socialne zaščite zaposlenih v IMV, zapišimo še nekaj besed o že tradicionalno slabih pogojih, v katerih deluje obratna ambulanta.

Tedaj, ko so ambulanto preselili iz barake, smo bili nad prostori skorajda navdušeni, saj so bili v primerjavi z utesnjenimi, skrajno neprimernimi prostori v baraki pravo razkošje. In vendar je tudi to le trenutna, zasilna rešitev. Stara stanovanjska hiša nad tovarno prikolic postaja prav tako neprimerna za ambulanto. Čakalnice pravzaprav sploh ni, človek, ki je resnično bolan, se nima niti kam vsteti, da bi počakal na pregled. V steklenem predprostoru je sicer klop, a tu je ves čas prepih. Ko stopiš v sprejemno pisarno, ti pogled najprej zastane na omarici, prekriti z zdravstvenimi kartoni. Medicinski sestri Vera in Olga, ki sta za razliko od zdravnikov vztrajni in ostajata zvesti imevejevski ambulanti, s svojo potrpežljivostjo in energičnostjo uspevata vzdrževati red in nemoteno delo. Previjalnica je zasilno pregrajena z žametno zaveso, v nji je komajda prostora za pacienta in sestro. Splošni ambulanti sta dve, vendar je prav neobičajno, če obe tudi obratujeta. Zdravniki pri nas ne vzdržijo. Sleherni se pritožuje nad delovnimi razmerami in „navalom“ na ambulanto, saj ni enostavno dnevno pregledati tudi preko sto ljudi. Verjetno bi urejenejši delovni pogoji bili privlačnejši za zaposlene in jih tudi zadržali. Prav gotovo ni potrebno posebej argumentirati dejstva, da je en zdravnik absolutno premalo za 5.000 zaposlenih.

Zobno ambulanto smo pridobili s preselitvijo iz barake. Tu vsa stvar izgleda nekoliko bolje, od čakalnice do ordinacije same, pa vendar tudi tu ni vse tako, kot bi želeli.

datne medicinske dokumentacije, ki bi le pripomogla k temu, da bi se uspeli upokojiti.

Drugi problem so tisti, ki imajo malo delovne dobe, so pa že starejši, izčrpani, mlajša leta so prebili na kmetiji. Pri nas so se zaposlili v starosti od 40 do 60 let, ker jim je naš organiziran prevoz približal zaposlitev. Sami so prepričani, da so se izčrpali v delovni organizaciji. Ta kategorija delavcev ni sposobna za delo na traku, na transportu, v skladišču ipd. Resnično je zanje zelo težko najti ustrezno delo.

Naslednja problematična kategorija so alkoholiki, epileptiki, nevrotiki, duševni bolniki, Romi.

K težje zaposljivim štejemo še primere, ki prinašajo razna zdravniška potrdila za spremembo delovnega mesta. Največkrat se ta nanašajo na omejitev fizičnega napora in pripočajo sedeče delo. Mislim, da bi z večjim sodelovanjem z zdravstveno službo bilo teh potrdil manj.

Problematika premeščanja invalidnih oseb ter kategorij je postala že tako obsežna in zahtevna, da je strokovne službe same ne zmoremo več obvladovati.

Največ takih primerov je v proizvodnih tozdih, v TA in v TP. V TA je zaposlenih 2800 delavcev, od tega jih je 160 po oceni invalidov (enih in drugih), v TOZD TP je zaposlenih 500 delavcev, 15 imajo invalidov s kategorijo in če prištevamo še zmanjšano delazmož-

ne, bi v obeh tozdih bilo skupaj približno 200 invalidov.

Vodstvu tozda Tovarne avtomobilov smo že dali pobudo za organizacijo posebnega oddelka, kjer bi organizirali delo le za invalide.

Nova zakonodaja s področja pokojninskega in invalidskega zavarovanja nalaga vse več obveznosti delovnim organizacijam glede reševanja problematike invalidnosti, tako glede dela kot sredstev. Sploh je poudarek nove zakonodaje v tem, naj se problematika invalidnosti rešuje tam, kjer invalidizacija nastaja.

Kako rešujemo premeščanje invalidov? Moram poudariti, da zelo dobro sodelujemo s službo varstva pri delu. Sodelujemo tudi z obratno ambulanto, nimamo pa z njo poglobljenega timskega dela, dobro organiziranega in sistematičnega.

Morda bi nam prisotni iz izkušenj v drugih delovnih organizacijah pomagali oz. svetovali, kako bi se bolje organizirali in kako bi boljše reševali problematiko invalidnosti.

Tudi mi smo, tako kot udeleženci okrogle mize, le nanašali in na ta način želeli izpostaviti resnost težav na področju zdravstva, ki jih vse predolgo nismo reševali korenito. Morda prav tu tiči vzrok množičnosti. Upajmo le, da ta začetek ne bo ostal brez nadaljevanj, ki bi s seboj nosila tudi konkretne rešitve.



Bi morali postaviti bodečo žico?

Verjetno ni prav nič spod-buden sloves, ki ga je imela (?) naša delovna organizacija, točneje delavci, o neoviranih, nemotenih in nekontroliranih privatnih izhodih med delovnim časom. Nekoč so bili očem najbolj vpadljivi poskusni vozniki, ki so svoje testne vožnje opravljali največkrat od točilne mize do točilne mize, mesto in njegova bližnja okolica s privlačnimi gostinskimi točkami so bili polni vozil s poskusnimi tablicami. Danes tega ni več, vozila imajo točno določeno relacijo in vsako odstopanje se kaznuje.

31. člen

Privatni izhod je izhod zaradi nujnih osebnih opravil delavca med delovnimi časom.

Delavec sme izkoristiti možnost privatnega izhoda le, če to dopušča delovni proces in to največ 5 ur v delovniku. Čas privatnega izhoda mora delavec nadomestiti z nadurnim delom ali s pozitivnim fondom časa, če dela v deljenem delovnem času.

Podpisnik dovolilnice oz. odgovorni vodja del sme dovoliti privatni izhod le na osnovi ocene dopustnosti delovnega procesa. Če je kljub izostanku delavca zagotovljen nemoten potek dela, sme podpisnik izdati dovolilnico za privatni izhod.

34. člen

Na dovolilnici za izhod morajo biti napisani priimek in ime delavca, oddelek, datum in vzrok izhoda oz. mesto, kamor je namenjen, ter podpis osebe, ki dovoljuje izhod.

Delavec mora pri izhodu oddati pravilno izpolnjeno dovolilnico vratarju, ki žigosa oz. vpiše čas izhoda. Pri povratku mora delavec povedati vratarju svoje ime, da vratar z uro zaključí njegov prihod.

Dovolilnica ostane pri vratarju, le-ta vsak dan do 7. ure odda dovolilnice prejšnjega dne preko obhodnih čuvajev v vodstvo oddelka, kjer je delavec zaposlen.

Obrazec dovolilnice je kot priloga 4 sestavni del tega pravilnika.

Vendar pa je problem nekontroliranih izhodov še kako prisoten. IMV se v vsej svoji dolžini bohota od Žabje pa tja do Gotne vasi. To je velika površina, ki jo je težko nadzorovati. Vratarnic je precej, v vsaki je vratar, v eni strog, dosleden, v drugi popustljiv, razumevajoč do tistih, ki svoje neugnane želje še niso potešili.

Nemalokdaj je vratarju celo odveč ogovoriti mimoidočega in ga vprašati kdo, kam, zakaj. Le kdo bi kar naprej nadlegoval ljudi, saj imajo tako „šefe“, ki naj skrbijo za red in disciplino, in če je tem to figo mar, zakaj naj bi se vratar zamerjal in prepiral z ljudmi. Ne, z vratarsko službo se žal res ne moremo pohvaliti, da je stroga, dosledna in neizprosna.

Nekaj prijazno spregovorjenih besed, mile prošnje „samo za pet minut, da skočim v trgovino — po cigarete in na požirek“ in že si izven ograje. In okoliški bližnji in daljni bifeji, gostilne, hoteli so sredi delavnika polni, za točilnimi mizami se tare ljudi v modrih haljah, no, niso samo iz IMV. Pogovori so v največjem razmahu, češ kako nam gre iz dneva v dan teže, kako bi bile lahko plače višje, človek gara, a se komaj pretolče skozi mesec. Prava burka — razglabljači pogovori o gospodarski krizi ob kozarcu rdečega, sredi delovnega časa. Prav gotovo ni iz trte zvita tista o 13 tozdu v Mercatorju na Zagrebški, pa o bifeju na Kristanovi, Ragovski, nekateri kar ne združijo, da ne bi med delom odleteli k Bobiču na biljard...



Najbolj „ugoden“ izhod za nekontrolirane izhode

Pa naj ne naštevamo, zakaj le. Ugotovimo lahko le, da že vrsto let ne uspemo narediti pravega reda z izhodi. Okrog delovne organizacije smo postavili mrežo, pa kaj je preplezati ali raztrgati jo tistim najbolj željnim ure prostosti in požirka. Najbolj „črn“ sloves je dobila vratarnica med mehansko in lakirnico. Tam nekontrolirano odhajajo „pisarniški“ in tisti, ki jim je odveč sleči še delovno haljo.

Morda je bilo naivno upati, da bo po visokem obisku predsednika Mitterranda drugače. Zakaj ravno takrat? Ravno tedaj smo zamenjali izkaznice, ki naj bi jo imel vsak zaposlen, različne barve, štampiljke, na osnovi česar je razvidno, kdo kje dela, kje se lahko giblje, in ob tem se je obetal tudi večji nadzor, večja aktivnost vratarske službe. Generalko ob visokem obisku smo dobro prestali, a že drugi dan so se stvari vrstile na star tir.

Tudi s pravilnikom o redu in delovni disciplini v IMV, ki so ga potrdili vsi delavski sveti vseh tozdov in je pričel veljati z 8. 8. 1982, smo skušali to urediti. Vse je lepo na papirju, bistvenih sprememb v evidentiranih izhodih brez dovolilnic pa v času pred sprejemom in po veljavi pravilnika ni.

Morda bo komu odveč, a verjetno so tudi takšni, ki so določene člene tega pravilnika pozabili, da objavimo nekaj členov za osvežitev spomina.

PRIHODI IN ODHODI Z DELA TER EVIDENCA PRISOTNOSTI

19. člen

Za vse delavce je obvezen prihod na delo pred časom obvezne prisotnosti, odhod pa po poteku časa obvezne prisotnosti.

Prihod in odhod sta dovoljena le skozi za to predvidene vhode oz. izhode. Vsa vrata za prihode in izhode delavcev morajo biti zaprta, načeloma vseh 24 ur.

20. člen

Razporeditev obvezne prisotnosti na delu je urejena s 50. in 51. členom pravilnika o medsebojnih razmerjih delavcev v združenem delu.

Kot obvezna prisotnost na delu pomeni prisotnost na delovnem mestu, kjer se opravljajo dela in naloge in ne prisotnost pri vratarju.

Ker je v povprečju potrebno najmanj 5 minut za prihod od vratarja do delovnega mesta oz. za odhod od delovnega mesta do vratarja, se smatra kot čas obvezne prisotnosti v tovarni 5 minut pred pričetkom in 5 minut po koncu rednega delovnega časa (v ta namen so vhodi zaprti 5 minut pred pričetkom rednega delovnega časa za prihod na delo



in se odprejo 5 minut po koncu rednega delovnega časa za odhod z dela).

21. člen

Delavec krši delovno obveznost, če zamudi ali predčasno zapusti delovno mesto.

Za zamudo ali predčasen odhod šteje vsak prihod ali odhod z dela v času obvezne prisotnosti in brez dovolilnice.

Kršitev delovne obveznosti pomeni tudi prihod oz. odhod z dela skozi tovarne vhode, preko ograje ali na drugačen, nepredviden način.

22. člen

Za ugotavljanje prisotnosti na delu se smatra, da je vsak delavec prisoten na delu, če je prišel v tovarno pred začetkom rednega delovnega časa po določenih tretjega odstavka 20. člena.

Evidenco dnevne prisotnosti na delu vodijo poenterke (administratorke, tajnice) dnevno po ustaljeni praksi (knjižica opravljenih delovnih ur, knjiga dnevne prisotnosti na delu) z evidentiranjem prisotnosti, bolniških izostankov, dopustov oz. ostalih vnaprej znanih opravičljivih razlogov.

Če poenterka (administratorica, tajnica) ugotovi, da ni delavca na delo 1 uro po pričetku delovnega časa iz neznanih razlogov, mora o tem obvestiti vodjo dela za nadaljnje ugotavljanje razlogov izostanka. (Delavec mora v 24 urah sporočiti razlog izostanka).

23. člen

Odsotnost z dela, to je zamude, predčasni odhodi in izhodi ter nadurno delo, evidentirajo vratarji — čuvaji na evidentnih karticah z vpisovanjem ali z žigosanjem na žigosnih urah. Delavec, ki je zamudil, mora vratarju pustiti svojo izkaznico, kateri ta prilooži izpolnjeno zamudnico.

Na lokacijah, kjer ni vratarjev — čuvajev, vodijo to dokumentacijo administratorke organizacijskih enot oz. delavci, ki jih za to zadolži vodja organizacijske enote. Na teh lokacijah morajo delavci evidentirati prisotnost in odsotnost z dela z vpisovanjem v knjigo dnevne prisotnosti na delu.

24. člen

Evidenca zamud na delo oz. predčasnih odhodov z dela se opravi tako, da na kartici „zamudnica“ (obrazec kartice je kot priloga 2 sestavni del tega pravilnika) vratar — čuvaj

(administratorke, kjer ni čuvajev — vratarjev) vpiše v kartico za zamude: priimek in ime delavca, njegovo matično številko, nakar odtisne datum in čas z žigosno uro oz. vpiše ročno, kjer ni žigosnih ur.

Evidenčna kartica ostane pri vratarju — čuvaju, ki kartice preko čuvajske obhodne službe dnevno dostavlja v kadrovske oddelke, kjer so delavci zaposleni.

Zamude ali predčasni odhodi se pri obračunu osebnih dohodkov upoštevajo tako, da se za vsako začetno minuto zamude ali predčasnega odhoda odbije pol ure (5 minut za zamude — odbitek pol ure, 35 minut za zamude — odbitek 1 uro itd.)

Zamude ali predčasni odhodi se ne morejo kompenzirati z nadurnim delom.

Pravilnik, katerega namen je seznaniti zaposlene o hišnem redu, sam po sebi prav gotovo ni zagotovilo, da bo tak red tudi vladal. To delamo mi sami, naša zavest, naša samodisciplina, samokontrola.

Pravilnikov lahko sprejmemo, kolikor hočemo, a predvsem jih sprejmimo z namenom upoštevati jih, ne pa takoj iskati „luknje v njem“.

O naši zavesti in odnosu do dela nekaterih posameznikov pa dovolj zgovorno priča podatek, ki so nam ga posredovali v službi varovanja družbenega premoženja. V najbolj frekventni vratarnici (med delovnim časom) pri mehanski (vratarnica št. 5) je bilo v decembru zabeleženih 215 zamud na delo in 253 izhodov brez dovolilnice, (v podatku so zajeti izhodi, zamude vseh zaposlenih na lokaciji Tovarna avtomobilov). Povprečen izhod brez dovolilnice je 20 - 30 minut. In koliko je bilo še neevidentiranih izhodov, kdo ve?

Naj za primerjavo navedemo še podatke zbrane v vratarnici 2 (nasproti Mercatorja) in 3 (ob upravi): evidentiranih je 72 zamud in 144 izhodov mimo vratarja brez izhodnic. Očitno bi nam pomagala le dobro zaklenjena vrata, ki bi jih vratar odpiral vsakemu posamezniku posebej, seveda ko bi poprej ugotovil, da imamo za to potrebno dovolilnico. In če ne znamo in ne zmremo disciplinirati sami sebe, zakaj ne bi poskusili tako, saj nam očitno vsakodnevno neizčrpne notranje rezerve neovirano odhajajo za točilne mize in drugam.

Pa naj ne kritiziramo le vra-

tarskih služb, tudi v proizvodnji sami so odgovorni očitno preveč tolerantni, blagi in

nedosledni v izvajanju sankcij, pa kaj bi, ko imajo morda tudi sami slabo vest.



Pred Mitterandovim obiskom postavljena ograja je že podrtá.

Nov prometni red v IMV Novo mesto

Začasni prometni red, vhodi pri prihodu na delo in z dela za vozila, za zaposlene v IMV in za domače in tuje poslovne partnerje je začel veljati 16. januarja 1984. S tem smo začeli praktično izvajati enega od sklepov o zagotovitvi boljše varnosti, ki smo jih sprejeli na posvetu o SLO in DS dne 25. 10. in 5. 11. 1983. Posvet je vodil predsednik KPO tovariš Janez Rošker, ki je hkrati tudi vodja obrambnih in varnostnih priprav, udeleženci pa so bili še direktorji in predsedniki komiteja za SLO in DS tozdov in DSSS DO IMV.

Z izdelavo osnutka in z njegovo objavo v KURIRJU INFORMATORJU smo predhodno seznanili zaposlene in omogočili slehernemu, da sodeluje in posreduje svoje predloge, saj je prometni red enovit in bo veljal za vse zaposlene v DO, TOZD — DS SD SOZD IMV v Novem mestu. Pred končnim oblikovanjem smo prejeli le pismeni predlog skupine delavcev iz tozda PA za ureditev parkirišča za kakih 30 osebnih vozil ob vratarnici št. 8 (carinsko skladišče). Predlog v tej fazi nismo mogli upoštevati, ampak ga bomo takrat, ko bo zgrajena nova tovarna prikolic in bo treba zagotoviti parkirišče osebnih vozil za delavce, ki bodo zaposleni v novi stavbi.

Katere so novosti, ki jih prinaša prometni red?

Prvič: določena so parkirišča za osebna vozila zaposlenih izven ograjenega tovarniškega dvorišča. Največje urejeno asfaltirano parkirišče za osebna vozila je severno od avtobusne postaje. Prostor je dovolj velik, trenutne težave pa povzročajo vozila iz tozda PA, ki so na tem mestu skladiščena in čakajo na prevoz ali kompletiranje.

Pravico vstopa in parkiranja znotraj ograjenega tovarniškega dvorišča imajo samo osebna vozila s posebno dovolilnico.

Vozila iz proizvodnje (končani in nedokončani izdelki) je treba parkirati na označenih mestih cestišča znotraj ograjenega tovarniškega dvorišča.

Drugič: promet s tovornimi motornimi vozili domačih in tujih poslovnih partnerjev, ki prevažajo reprodukcijski material v tozd PA bo v bodoče potekal na vratarnici št. 8 (carinsko skladišče). Izjema so dostavna in tovarna vozila IMV in vozila, ki prevažajo v kuhinjo prehrabene artikle, hrano ali pijačo. Ta vozila imajo pravico dovoza tudi na vratarnici št. 5 (mehanska).

Vozniki tovarnih vozil domačih in tujih poslovnih partnerjev dobijo pri vstopu v tovarno posebno oznako (pri vratarju) in jo pri odhodu spet vrnejo.

Tretjič: zaposleni prihajajo na delo in z dela na vseh vratarnicah, razen na vratarnici št. 12 (lakirnica), kjer te možnosti ni vse dokler ne bodo zagotovljeni pogoji (prestavitev vrat in postavitve ograje).

Vrata V—3 (kletni prostori vzhodnega aneksa) so nedelovne dni odprta od 5.30 do 06.00, od 13.30 do 14.15 in od 22.00 do 22.15. S tem je zagotovljena najkrajša pot pri prihodu in odhodu delavcem, ki so zaposleni v DO RI, v mehanski, v lakirnici in drugod.

Novo je, da vse stranke, ki prihajajo v stavbo tozda PA vstopajo samo na vratarnici št. 6 (avtobusna postaja). Izjema so stranke, ki prihajajo službeno v stavbo PA, a jih spremlja pristojna oseba, zaposlena v IMV. V tem primeru je lahko vhod tudi na vratarnici št. 5 (mehanska).

Zaposleni v DO TA, Storitev, RI ali DS SD, ki opravljajo dnevno službena dela na območju DO TME Adria ali obratno in imajo s štampiljko odtisnjeno na hrbtni strani tovarniške izkaznice (iznad 1984) črko oznako n, k ali s, za izhod ali vhod ne potrebujejo drugih.

Četrth: vozniki, ki prevažajo izdelke IMV (osebna, dostavna vozila in prikolice) imajo na vozilih posebne tablice — številčne oznake. Le s tako oznako imajo pravico izhoda in vhoda na določenih vratarnicah.

(Nadaljevanje na 6. str.)

(Nadaljevanje s 5. str.)

Petič: avtobusi imajo parkirišče na avtobusni postaji. Potnike prevažajo iz smeri križišče Agroservis — avtobusna postaja. Izjema velja za avtobuse iz smeri novi most na Krki, M. Slatnik in Težka voda z več kot petimi potniki, zaposlenimi na območju DO TME Adria v Novem mestu. Ti imajo izstopno postajo pred Informativnim centrom, nakar nadaljujejo vožnjo na vratarnico št. 5 ter avtobusno postajo.

Vstop, po končanem delu je za vse zaposlene na avtobusni postaji. Avtobusi za vse smeri bodo oštevilčeni, številčne oznake smeri pa pritrjene (narisan) na določenih mestih, kar bo odpravilo težave in nevšečnosti pri vstopu, zlasti v nočnem času če ni osvetlitve.

Šestič: posebej je določeno za delavce drugih OZD, ki opravljajo gradbena in druga dela na območju IMV v Novem mestu, a se hranijo v jedilnico tozda PA, da imajo vstop v je-

dilnico samo na vhod. V—20 (vzhodni aneks). Prepovedano je, da ti delavci hodijo v kuhinjo skozi tovarniške prostore in druge vhode.

Čeprav smo želeli končati vse do prehoda na novi prometni red, so ostale nekatere naloge iz objektivnih razlogov nedokončane: ureditev prometnega reda na skladišču in okrog skladišča tozda PA, izdelava in postavitve vrat in ograje pri vratarnici št. 7 (stopnišče izpred vhoda V—20), označevanje prometnih znakov na cestišču, ureditev in označevanje na avtobusni postaji, ureditev vrat in ograje pri vratarnici št. 12 (lakimica), premešitev vratarnice pred J—2 na vhod pri vratarnici št. 8 (carinsko skladišče) in še nekatere.

Kako se bo novi prometni red uveljavil v praksi je odvisno od zaposlenih, kako so z njim seznanjeni kako bodo določila upoštevali in se po njih

ravnali. Odgovorno vlogo ima služba za varovanje družbenega premoženja, ki naj bi zaposlene, voznike in stranke usmerjala, opozarjala in srkbelala, da se prometni red izvaja vsakodnevno in odgovorno. Zagotoviti moramo, da bo služba zbirala podatke o kršitvah, jih pravočasno posredovala na določeno mesto in da bo proti kršiteljem ustrezno ukrepala. Pojavile se bodo pomanjkljivosti, ki jih pri pripravi in končnem oblikovanju nismo dojeli in ustrezno uredili, zato prosimo, da nam pismeno dostavite svoje pripombe in predloge kaj je potrebno spremeniti, zakaj in kako, saj je to le začasni prometni red. Po dograditvi nove tovarne prikolic in z začetkom dela v teh prostorih bo potrebno izdelati nov prometni red in če ne prej, bomo vsaj takrat vaše predloge tudi upoštevali.

IVAN TOVŠAK

Študij ob delu na 2. stopnji

Že več let posamezniki izražajo želje, da bi v Novem mestu organizirali tudi študij ob delu za drugo stopnjo (3. in 4. letnik) Visoke ekonomsko komercialne šole Maribor. (V tretji letnik visoke šole se lahko na iste smeri študija vpišejo študenti VEKŠ, ki izpolnjujejo pogoje za vpis, in kandidati, ki so si pridobili potrebno znanje na ekonomskih fakultetah vseh smeri, višjih in visokih ekonomskih, komercialnih, finančnih, turistično-gostinskih in zunanje trgovinskih šolah.

Šola se bo odločila za ustanovitev tretjega letnika študija ob delu v Novem mestu, če bo ugotovila, da je za šol. l. 1984/85 dovolj interesentov za vpis.

Šola bo število interesentov ugotovila na informativnem sestanku, ki bo v **petek, 3. februarja 1984, s pričetkom ob 19. uri** naših prostorih: Ulica talcev 3 a (priljubljen v poslopju ekonomske šole). Sestanek bo vodil dekan šole, dr. Leon Gusel.

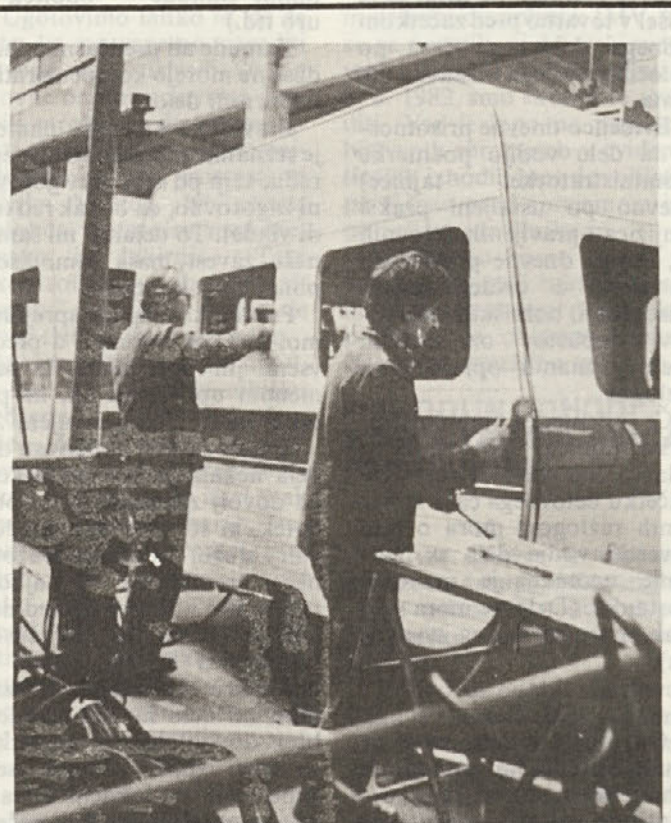
Delavci, ki želijo študirati ob delu in tudi izpolnjujejo pogoje za vpis v tretji letnik, naj se 3. februarja 1984 udeležijo informativnega sestanka z dekanom dr. Leonom Guselom.

Izobraževalni center

Ocena našega dela

Novo leto je tu in z njim čas, da izrečemo kritično oceno o tem, kaj smo v preteklem letu naredili, česa nismo in kje smo delali napake. Oceno svojega dela bomo mladi podali na letni programski konferenci, ki bo predvidoma v drugi polovici februarja. Do takrat morajo vse OO ZSMS v naši DO napisati poročila o svoji aktivnosti. Konferenca mladih DO IMV se že dalj časa srečuje s pasivnostjo OO. Kljub izpeljani okrogli mizi na temo „Problemi aktivnosti OO“, ni bilo vidnih večjih premikov, ker nekatere OO niso upoštevale sprejetih stališč. Upamo, da bomo uspeli poživiti delo v posameznih sredinah z novo organizacijo. Tako smo po shemi sindikata izdelali predlog, po katerem naj bi v bodoče v naši SOZD delovalo dvaindvajset OO ZSMS. Iz DO Tovarna avtomobilov bo enajst OO povezovala konferenca mladih Tovarne avtomobilov, osem OO iz DO Adria na tvorilo konferenco mladih Tovarne mobilnih enot Adria, poleg teh pa bodo samostojno delovale še OO ZSMS v Razvojnem inštitutu, DO Štoritve in DSSD SOZD IMV. Povezovanje skupnih akcij in koordinacijo dela OO v SOZD IMV bo opravljala konferenca mladih SOZD IMV.

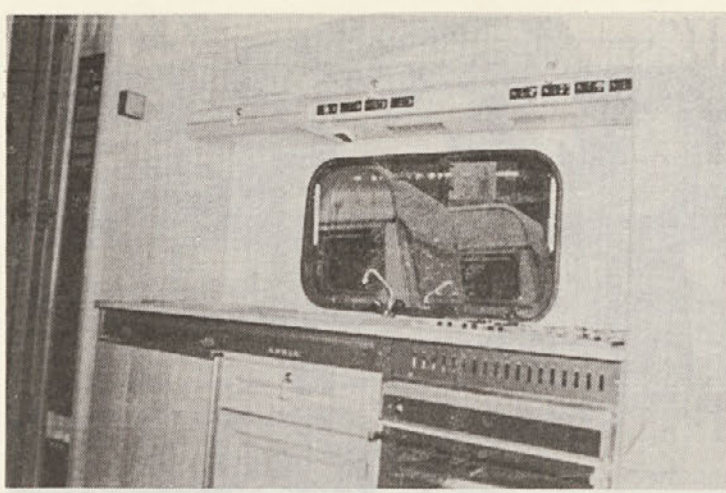
Zavedamo se, da ustanavljanje tistih OO, ki trenutno ne obstajajo oz. ne delujejo, ne moremo prepustiti samemu sebi, zato smo določili komisije, ki bodo skupaj z osnovnimi organizacijami sindikata in ZK do konca februarja izvedle ustanovne konference. **SONJA JENIČ**



Uspešno v letu 1983

O poslovnem zaključku leta 1983 bomo predvidoma pisali v prihodnji številki Kurirja, tokrat naj vam posredujem le kratko informacijo o realizaciji plana v delovni organizaciji Tovarna mobilnih enot ADRIA. Načrtovali so, da bodo v TOZD Proizvodnja prikolic Novo mesto, TOZD Proizvodnja avtomobilskih prikolic Brežice in v tovarni v Deinzu izdelali 22.286 vseh tipov prikolic. V letu 1983 je bilo predanih 22.241 prikolic, odpremljenih pa 19.850. Naj za primerjavo zapišemo še to, da je bila v letu 1982 po letnem planu načrtovana proizvodnja 26.033 prikolic, predanih pa je bilo 20.355 prikolic in odpremljenih 19.796.

Naj navedemo še podatke o vseh treh proizvodnjah: v Proizvodnji prikolic v Novem mestu so načrtovali 13.310 prikolic, predali so jih 13.290, odpremljenih pa je bilo 12.017 enot, v Proizvodnji avtomobilskih prikolic je letni proizvodni načrt predvideval izdelavo 3.188 enot, predali so jih 2.908, odpremlili 2.708 in v tovarni v Deinzu naj bi po planu naredili 5.788 enot, predali so jih 6.043, odpremlili pa 5.125. Na zalogi je ostalo 1466 prikolic, 675 prikolic je nekompletnih, kar je ob znanih težavah pri nabavi repromateriala pravzaprav uspeh.



Model prikolice za sezono 1985

Razvoj programa prikolic za prodajno sezono 1985 je bil začet pred več kot letom dni. V posameznih etapah razvoja je bilo potrebno najti odgovore na naslednja vprašanja: kakšna naj bo oblika karoserije, kakšne naj bodo velikosti modelov, kakšna naj bo konstrukcija šasije in karoserije, kakšna naj bo modelna politika, število serij in njihova opremljenost, zunanji in notranji dekor ter najti ustrezne materiale.

V času, ko so se začele težave z gorivi, so se v Evropi uveljavile oblike prikolic, ki kupcu na prvi pogled kažejo, da so aerodinamične in da bo vožnja z njimi glede porabe goriva bolj ekonomična. Ker smo v pretekli prodajni sezoni aerodinamično obliko že uvedli na prikolicah Mistral, ki jih proizvajamo v Belgiji, smo obliko prikolic sezone 85 razvili na tej osnovi. Tako bo za prikolice Adria odslej značilna aerodinamično nagnjena čelna stran poleg dosedanjih karakteristik: površinsko bogatih oken, modro toniranih stekel ter modrega pasu.

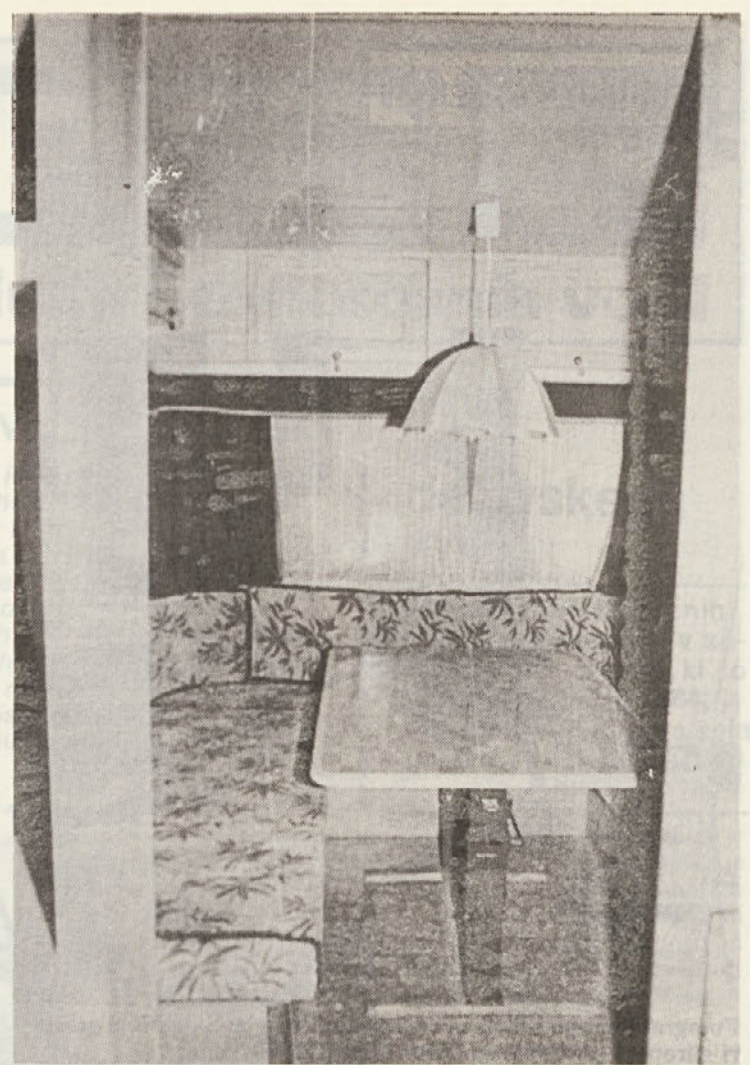
Za ekonomično vožnjo pa je konstrukterjem prikolic poleg aerodinamične oblike zastav-

ljena naloga najti čim lažje konstrukcijske rešitve podvozja, karoserije in opreme. Manjša lastna teža pomeni, da je prikolica bolj funkcionalna, saj uporabnik lahko vanjo spravi več prtljage, ki je zlasti na daljših kampiranjih ni nikoli dovolj. Problem zmanjšanja teže prikolic smo rešili tako, da smo šasije konstruirali iz lahkih profilov, oblikovanih skladno poteku upogibnih momentov, karoserijo prikolic pa konstruirali iz sendvič elementov, ki v primerjavi s klasično karoserijo vsebujejo manj lesenih letov ob večji trdnosti.

Zunanja oblika, teža in delno predpisi so bili „mejni pogoji“ za določitev velikosti prikolic, predvsem najmanjših in največjih.

Znotraj teh mejnih vrednosti smo velikosti prikolic določili tako, da smo zadostili večini najzanimivejših tlorisnih razporeditev vseh evropskih tržišč, na katerih smo danes prisotni.

Število modelov prikolic smo določili tudi ob upoštevanju zahtev po ravni opreme in prodajne cene. Tako celotna ponudba prikolic v prodajni sezoni 85 vsebuje 44 modelov



v 13 velikostih in štirih družinah.

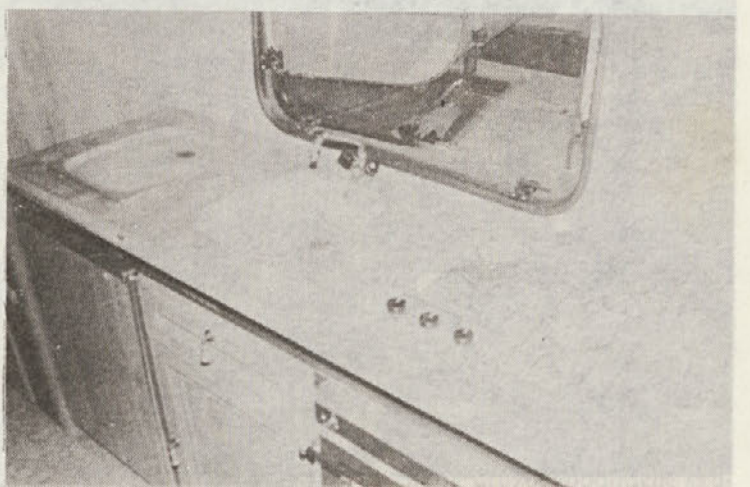
Posebno pozornost smo v razvoju programa 85 posvetili oblikovanju notranjosti prikolic in izboru ustreznih materialov ter opreme. Oblikovalci so skušali najti boljše rešitve, kot jih ima konkurenca, zlasti v izboru in skladnosti oblog poda, sten in strehe, prevlek in zaves ter „front“ pohištva.

Pri izboru novih materialov smo želeli doseči predvsem naslednje cilje: majhne teže, ustrezno kvaliteto, dekorativnosti in eliminiranje uvoza. Zlasti o substituciji uvoza smo pri

nekaterih materialih prvič, odkar proizvajamo prikolice, našli ustrezne domače artikole (npr. vezane plošče z oplemenitenim površino).

Večino rešitev smo preskusili z izdelavo prototipov in v razpravi z našimi prodajalci. Zavedamo se, da vse rešitve še vedno niso najboljše in jih bomo do pričetka proizvodnje morali še dopolniti, upamo pa da smo v večini rešitev dosegli nivo, ki bo zagotovil planirani plasman prikolic v prodajni sezoni 85.

L. S.
EDO RI





Fotografija ne potrebuje nobenega komentarja. Skladiščni prostori stiropora postajajo smetišče in podoba — koga?

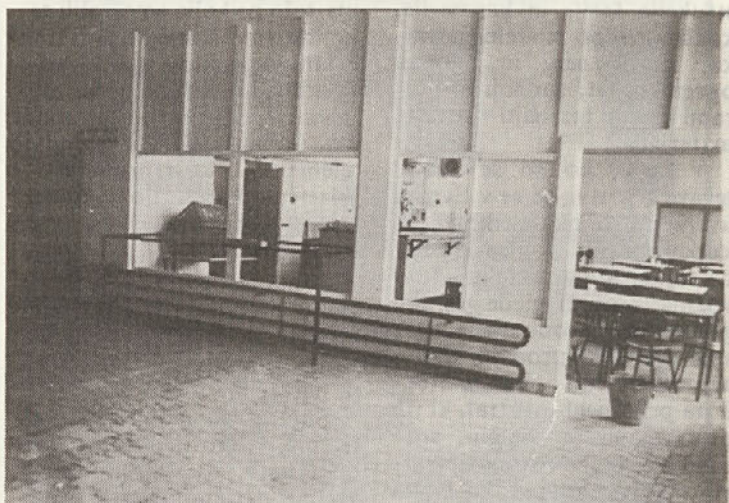


Gotovo bi lahko takšnih in podobnih motivov našli še precej. Takole so poskrbeli za odlagališča nepotrebnih in nekoristnih materialov ob stavbi, kjer imajo svoje prostore delavci servisne službe.



Zunanja podoba stare romantične vile ali, kot jo hudomušno nekateri imenujejo, „Banovina“ je dobila novo podobo, kakršno si zasluži. Žal pa se za lepo fasado skriva vrsta napak, ki grozeče opozarjajo na nestrokovno izvajanje del (?). Vlaga prodira skozi zidove pisarn, plesen je prekrila zidovja, omet v prostorih odpada, ob močnem deževju zamaka, kanalizacija v sanitarijah je kritična... in še bi lahko naštevali.

Bomo spet čakali, da čas opravi svoje in ukrepali šele tedaj, ko bodo za odpravo napak potrebna ogromna sredstva?



Jedilnica v tovarni prikolic v Novem mestu dobiva novo podobo. Z razširitvijo poprej premajhne jedilnice se ne bo več dogajalo, da bi morali topli obrok jesti stoje ali sede na okenski polici.



IMV KURIR izdaja delovna organizacija Industrija motornih vozil Novo mesto. — Izhaja vsakih 14 dni v 5000 izvodih — Ureja uredniški odbor: Zvonka Rangus Zvone Gavrič, Simo Gogič, Milka Bevc, Ernest Sečen, Jasna Šinkovec, Tomaž Vovk in Jože Zadel — Glavni in odgovorni urednik Simo Gogič — Uredništvo in uprava: Novo mesto, Zagrebška c. 18/20 — Grafična priprava: DITC Novo mesto, TOZD Grafika tisk: TOZD Tiskarna Novo mesto.