

OGOZDITEV KRASA NA KRANJSKEM V OBDOBJU OD LETA 1886 DO 1911.

Poskus ovrednotenja stroškov ogozditve

Marko UDOVIČ

dipl. inž. gozdarstva, 66230 Postojna, Kraigherjeva 4, SLO
ingegnere forestale, 66230 Postumia, via Kraigher 4, SLO

IZVLEČEK

Sredi 19. stoletja je bil slovenski Kras gol - brez gozda. Sistematična, zakonsko urejena, akcija ogozditve kraških goličav je stekla konec 19. stoletja. Na osnovi ohranjenih pisanih virov lahko sedaj dokaj natančno ovrednotimo stroške te akcije in njen pomen pri zaposlovanju lokalnega prebivalstva na prehodu 19. v 20. stoletje tam, kjer je ogozditve potekala.

UVOD

Sredi preteklega stoletja je slovenski Kras nudil žalostno podobo. Takratno stanje je Herman Guttemberg, gozdarski svetnik v Trstu, opisal takole: "Kdor je v sredini našega stoletja (19. stoletje) potoval po železnici od Postojne proti Trstu, Reki ali Gorici, po Krasu, je imel v nedogled žalosten pogled, povsod kamnite površine, brez vegetacije, iz katerih so podobno kot v puščavi, le tu in tam izstopale male zelene oaze" (Gašperšič F., Winkler I., 1986, str. 171).

Da je tako stanje posledica prekomerne paše in sečnje lesa v gozdovih, je bilo že dolgo znano. Prav tako je bilo znano, da v tako razgaljeni pokrajini, v kateri je pozimi gospodarila orkanska burja, poleti pa suša in sončna pripeka, ni bilo mogoče pričakovati napredka kmetijstva, ki je bilo v preteklem stoletju na Krasu glavni vir dohodka (Rubbia K., 1912). Konec preteklega stoletja se je s kmetijstvom ukvarjalo prek 80% vsega kraškega prebivalstva (Gašperšič F., Winkler I., 1986, str. 180). Brez bistvenega izboljšanja ekoloških pogojev za kmetijsko pridelavo ni bilo nobenega upanja za izboljšanje življenjskega standarda takratnega prebivalstva. Zato je imela ponovna ogozditve Krasa izjemen gospodarski in kulturni pomen. Takratni deželni gozdarski inšpektor Venceslav Goll je zapisal: "Ni gozda brez kulture in ne

kulture brez gozda." (Gašperšič F., Winkler I., 1986, str. 171).

Slovenski Kras je bil konec 19. stoletja razdeljen na dežele Kranjsko, Goriško, Istro in Trst. Vsaka dežela je problem ponovne ogozditve kraških goličav reševala po svoje, vendar v enakih smereh: poiskati drevesno vrsto in način ponovne ogozditve, ki bi zagotavljal uspeh v tako ekstremnih temperaturnih in talnih razmerah, ter zagotoviti sistematično financiranje te akcije.

Po nešteti propadli poskusih sadnje in setve avtohtonih listavcev gre Jožefu Kollerju zasluga za dognanje, da je ogozditve kraških goličav najuspešnejša s sadnjo črnega bora. Navaja se, da je prvi nasad črnega bora na Krasu osnoval Koller leta 1859 pri Bazovici (Gašperšič F., Winkler I., 1986, str. 171), vendar je tu uporabil samo svoje izkušnje, ki jih je pridobil s sadnjo črnega bora v državnih gozdovih Corneria pri Bujah v Istri (Rubbia K., 1912, str. 13), kjer je prej služboval.

Sistematično in trajno urejeno financiranje ogozditve kraških goličav je bilo zagotovljeno s sprejetjem ustreznih zakonov. Le-ti so bili sprejeti za območje Trsta leta 1881, Goriške 1883, Kranjske 1885 in Istre 1886. Na podlagi teh zakonov je pogozdovanje steklo hitro in zelo uspešno.

ZAKONSKA UREDITEV OGOZDITVE KRASA NA KRANJSKEM

Dežela Kranjska je obsegala 9.956 km², od tega je odpadlo 75% na kraško ozemlje. Vendar je Zakon o pogozdovanju Krasa veljal le za postojnski in logaški okraj. Praktično se je izvajal le v postojnskem okraju zato, ker se je izkazalo, da je večino ogolelih površin v logaškem okraju možno ogozdit po naravni poti.

Postojnski okraj je obsegal 89.810 ha in je imel leta 1910 43.200 prebivalcev (Rubbia K., 1912, str. 10). Vanj sta spadali skoraj celotni današnji občini Postojna in Ilirka Bistrica ter deli občin Sežana in Ajdovščina. Leta 1880 je bila gozdnatost okraja 26% in je bila manjša od gozdnatosti Kranjske dežele, ki je takrat znašala 36%. Ekstenzivnih pašnikov in nerodovitnega zemljišča je bilo 29% površine okraja. Današnja gozdnatost tega prostora je okrog 55% (Gašperšič F., Winkler I., 1986, str. 180) in je večja od gozdnatosti v Sloveniji, ki znaša 51% (Statistični letopis SR Slovenije 1989, 1989, str. 244).

Za izvajanje omenjenega zakona sta bili ustanovljeni dve pogozdovalni komisiji, deželna in okrajna.

Deželna pogozdovalna komisija se je ukvarjala s finančno platjo akcije, z globalno organizacijo (nabavo sadik, strokovnim kadrom), poleg tega je na predlog okrajne pogozdovalne komisije potrjevala vpis površin v pogozdovalni kataster, to je površin, ki naj bi se pogozdile. Finančna sredstva, namenjena za ogozditve, so se zbirala v t.i. "pogozdovalnem zakladu".

Okrajna pogozdovalna komisija je morala fizično izpeljati pogozdovanja na terenu in pripraviti predloge za vpis površin v pogozdovalni kataster.

Po zakonu so lahko pogozdili samo tiste površine, ki nikakor niso bile več primerne za kmetijsko obdelavo (najbolj ekstenzivni pašniki) in jih ni bilo mogoče ogozdit po naravni poti, ter tiste površine ob železniški progi, ki jih je bilo potrebno pogozditi zaradi zaščite proge pred snežnimi zameti. Ko je bila površina vpisana v pogozdovalni kataster, so na njej ugasnile vse dotedanje pravice uporabe zemljišča, in sicer brez odškodnine.

Zakon je predvideval tudi razlastitev, če bi se lastniki izrecno upirali ogozditvi. Vendar v vsem obdobju ni bila potrebna niti ena, kar gre v prvi vrsti pripisati izjemni uspešnosti okrajne pogozdovalne komisije, ki je lastnike zemljišč uspela prepričati, da so koristi od pogozdenih površin večje kot od ekstenzivne paše na teh površinah. Problem v zvezi s tem nikakor ni bil majhen. Več kot 71% površin, ki so jih ogozdili po tem zakonu, je pripadal vaškim (agrarnim) skupnostim. Nekaterim vaškim skupnostim je bilo pogozdenih tudi več 100 ha pašnikov. Na teh površinah je bila paša prepovedana. To se je odrazilo v radikalnem zmanjšanju ovčereje in kozjereje v postojnskem okraju. Število ovc se je v letih od 1890 do 1910 več kot prepolovilo, koze pa so praktično izginile. Nasprotno se je v istem obdobju povečalo število

konj, govedi, predvsem pa prašičev (Rubbia K., 1912, str. 11-12).

IZVEDBA POGOZDOVANJA

Zakon o pogozdovanju Krasa na Kranjskem je bil sprejet leta 1885 in prva pogozdovanja po tem zakonu so opravili leta 1889. Do konca leta 1911 je bilo v pogozdovalni kataster vpisano 3888,37 ha, od tega je bilo do konca leta 1911 pogozdenih 2657,06 ha, kar je predstavljalo 3% površine postojnskega okraja.

Za osnovno sadnjo omenjenih 2657,06 ha so porabili natanko 26.043.270 sadik ali 9.801 sadik/ha. Osnovni cilj ponovne ogozditve Krasa je bila zaščita tal. To so tem prej dosegli, čim prej so se krošnje drevesc v nasadu sklenile. Zato je bila prvotno gostota sadnje 10.000 sadik/ha. To je 3-4-krat gosteje, kot znaša gostota sadnje danes. Vendar se je kmalu pokazala negativna plat tako goste sadnje. Zaradi gostega sklepa so drevesca imela majhno krošnjo, tenko debelce, in težišče je bilo premaknjeno navzgor. Danes bi rekli, da so imela drevesca neugoden stabilnostni koeficient. Zaradi tega so se že v 15-20-letnih nasadih začeli pojavljati snegolomi. Da bi povečali mehansko stabilnost mladih nasadov, so se po letu 1905 odločili za sadnjo 6.000 - 7.000 sadik/ha.

Zaradi poletne suše se je normalno v prvem letu po sadnji posušilo okrog 25% posajenih sadik. V ekstremnih sušah se je posušilo do 80% 3 leta starih nasadov (Rubbia K., 1912, str. 56). Vse "izpade" so spopolnili in v obdobju od leta 1889 do 1911 so v ta namen porabili še 18.491.440 sadik, oziroma 6.959 sadik/ha, kar zneso 71% sadik, porabljenih pri osnovni sadnji.

V starejših nasadih, povsod tam, kjer so talne razmere dopuščale in je bil sklep sestoj razrahljan (snegolomi), so opravili podsadnjo ali podsetev, do konca leta 1911 na površini 479,13 ha, predvsem avtohtonih "žlahtnih" drevesnih vrst (jelka, listavci). V ta namen so porabili še 1.176.017 sadik in 3.234,5 kg semen gozdnega drevja.

Skupaj so tako porabili 45.710.727 sadik ali 17.203 sadike/ha. To je 6-7-krat več, kot je sedanje povprečje porabe sadik za ogozditve 1 ha gozda. Ker so bile te sadike dejansko porabljene v 23 letih, pomeni to 2,0 milijona sadik na leto. Toliko sadik se zdaj približno porabi na leto v zasebnih gozdovih po vsej Sloveniji.

Zelo zanimiva je drevesna sestava porabljenih sadik. Navajam jo v celoti:

črni bor	41,810.110	sadik ali	91,467%
rdeči bor	356.000	" "	0,779%
korziški bor	344.000	" "	0,752%
gladki bor	75.780	" "	0,166%
bori skupaj	42,585.890	" "	93,164%
smreka	2,114.55	" "	4,626%
jelka	458.680	" "	1,003%
macesen	155.340	" "	0,340%
drugi iglavci	1.760	" "	0,004%
iglavci skupaj	45,316.220	" "	99,137%
hrast	147.130	" "	0,322%
črna jelša	142.850	" "	0,312%
veliki jesen	57.600	" "	0,126%
javor	29.110	" "	0,063%
beli gaber	7.300	" "	0,016%
akacija - robinija	3.000	" "	0,006%
domači kostanj	350	" "	0,001%
drugi listavci	7.167	" "	0,016%
listavci skupaj	394.507	" "	0,863%
SKUPAJ	45,710.727	" "	100,000%

Več kot 99% porabljenih sadik je bilo sadik iglavcev, med temi je prevladoval črni bor z več kot 91%. Večkrat se sliši, da se je pri ogozditvi Krasa pretiravalo s sadnjo črnega bora, oziroma, da so ustvarili borove monokulture. To je samo na videz res. Kot sem že večkrat omenil, je bil osnovni namen ogozditve v okoljetvorni - varovalni vlogi gozda in ne v produkciji lesa. Uspešno ogozditve je v prvotni fazi zagotavljal samo črni bor. Večino borovih nasadov so imeli začasne, da ustvarijo ustrezne ekološke pogoje za razvoj avtohtonih drevesnih vrst (Rubbia K., 1912). Da je to res, da niso nameravali osnovati monokultur, je razvidno iz porabljenih sadik pri podsadnji. Skoraj vsi posajeni listavci so bile porabljeni pri podsadnji in so predstavljali 33,5% vseh pri podsadnji porabljenih sadik. Tu je bila porabljena tudi vsa jelka, kar znese dodatnih 39,0% sadik.

Za podsetev so uporabili semena naslednjih drevesnih vrst:

jelke	1777,0	Kg	ali	54,94%
smreke	242,0	kg	"	7,48%
črnega bora	44,0	kg	"	4,45%
macesna	8,0	kg	"	0,25%
rdečega bora	3,5	kg	"	0,11%
hrasta	1.060,0	kg	"	32,77%
SKUPAJ	3.234,5	kg	"	100,00%

Sadike so dobavljale naslednje drevesnice:

državne drevesnice na Kranjskem	43,679.620	sadik	95,56%
državne drevesnice iz drugih dežel	500.757	"	1,10%
lastne drevesnice	545.650	"	1,19%
druge (zasebne) drevesnice	984.700	"	2,15%
SKUPAJ	45,710.727	"	100,00%

Več kot 96,6% porabljenih sadik je prišlo iz državnih drevesnic, predvsem iz drevesnice v Gradišču pri Ljubljani. Ta drevesnica je vzgojila več kot 95% vseh sadik, ki so jih porabili pri ogozditvi Krasa na Kranjskem (Rubbia K., 1912, str. 46-54). Po zakonu so morale omenjene drevesnice prepustiti pogozdovalni komisiji razpoložljive sadike brezplačno, oziroma po minimalni režijski ceni. Le-ta se je gibala okrog 1 avstrijske krone (dalje krona) za 1000 sadik. Manjkajoče sadike je komisija nabavila v drugih (zasebnih) drevesnicah, vendar jih je morala plačati po tržni ceni, ki je znašala okrog 8,60 krone za 1000 sadik. V lastnih drevesnicah je komisija vzgojila le manjše število potrebnih sadik, in to predvsem sadike, ki jih v drugih drevesnicah ni bilo na razpolago (jelka, listavci). Te sadike so bile najdražje, saj so se stroški gibali od 10 do 24 kron za 1000 sadik.

Avstroogrška Južna železnica je vse sadike brezplačno pripeljala do najbližje postaje, kjer je bil pogozdovalni objekt, kot ekspresno blago. Vendar semoramo zamisliti, kako usklajena in brezhibna je morala biti organizacija transporta sadik po železnici in nadaljnji razvoj sadik na objekte, kar je bilo opravljeno z živinsko vprego, da se sadike niso izsušile.

Pri ogozditvenih delih (sadnji, spolnitvah in podsadnji skupaj) je med letoma 1889 in 1911 sodelovalo 56.835 ljudi, ki so opravili 289.440 dnin (Rubbia K., 1912, str. 12). Povprečno je na leto sodelovalo 2.471 ljudi, to je več kot polovica trenutno zaposlenih v gozdarstvu v Sloveniji, in opravilo 12.584 dnin. Torej so za ogozditve (sadnjo, podsadnjo in spolnitve) 1 ha kraških goličav porabili povprečno 108,9 dnine, to je 8-12-krat več kot za ta dela potrebujemo sedaj.

Pri ogozditvenih delih je v tem obdobju letno sodelovalo v povprečju 5,8% vseh prebivalcev postojnskega okraja, v posameznih letih pa tudi več kot 10%. Ker so pri ogozditvenih delih dejansko sodelovali samo tisti prebivalci, ki so lahko na pogozdovalni objekt prišli pravočasno peš, na dan se je sadilo od 8 do 10 ur, je pri teh delih sodelovalo vse za delo zmožno lokalno prebivalstvo. Čeprav so bili zaslužki majhni, je pomenila ta akcija veliko javno delo, ki se je redno odvijalo daljše časovno obdobje in so ljudje nanj računali. Državna in deželna oblast sta večkrat poskušali za sadnjo uporabiti tujo delovno silo oziroma kaznjence. Tem poskusom se je lokalno prebivalstvo s podporo deželne

in okrajne pogozdovalne komisije odločno uprlo. Zanimivo je, da kaznjencev niso uporabili zato, ker je deželna pogozdovalna komisija uspela dokazati, da bi skupaj z nastanitvijo in hrano bili znatno dražji kot lokalno prebivalstvo.

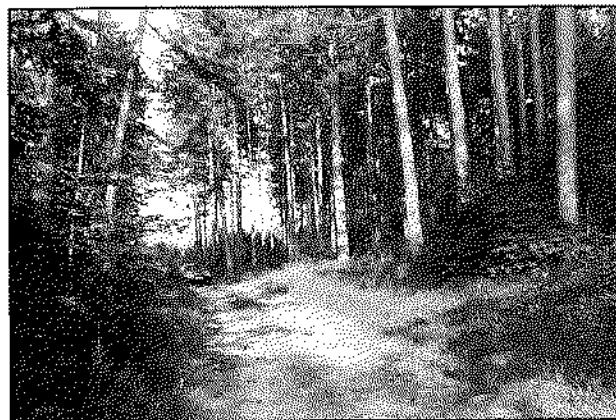
ŠTROŠKI POGOZDOVANJA

Skupni stroški te akcije naj bi med letoma 1886 in 1911 znašali 648.129,90 kron, oziroma 243,93 kro-
ne/ha. Dejansko so bili stroški pogozdovanja višji. Omenil sem že, da je bilo iz državnih drevesnic prejeto prek 96,6% sadik po minimalni ceni. Razliko do polne cene je tem drevesnicam pokrila država iz svojega proračuna. Ta razlika je znašala okrog 350.000 kron. Poleg tega je prevoz sadik po železnici opravila železnica večinoma brezplačno, na svoje stroške, in ta strošek je znašal dodatnih 35.000 kron. Tako je ogozditev Krasa na Kranjskem v letih od 1886 do 1911 dejansko stala okrog 1.033.000 kron, oziroma 389 kron/ha. Od te vsote odpade na stroške, povezane s samim osnovanjem in vzdrževanjem nasadov (sadike, sadnja, vzdrževanje in varstvo nasadov), 84% stroškov, na stroške režije (nadzor sadnje in delo komisij) pa 16% stroškov.

Zdaj si težko predstavljamo pravo vrednost teh stroškov. Za lažjo predstavo tole. Delavec je pri sadnji zaslužil povprečno 1,25 krome na dan, in sicer moški 1,80 krome dnevno, ženske 1,15 krome dnevno in otroci 0,78 krome dnevno (Rubbia K., 1912, str. 42-43). Za lažjo primerjavo navajam še nekaj drugih cen s konca preteklega stoletja (Žagar J., 1976): beli kruh 0,08-0,10 kro-
ne/kg, vino 0,16-0,20 krome/l, goveje meso 0,16-0,20 krome/kg, sladkor 0,28-0,30 krome/kg, par moških čevljev 6 kron, moška obleka 20-24 kron.



Pogozdovanje kraške pokrajine v okolici vasi Jurišče leta 1895 (detjl).



Kvaliteten gozd črnega bora v okolici vasi Jurišče, ki je bil osnovan konec preteklega stoletja (foto M. Udovič).

Še bolj zanimivi so podatki o zaslužkih gozdnih "čuvajev", ki so nadzirali sadnjo. Vsak čuvaj je moral nadzirati okoliš, ki je obsegal 500-800 ha nasadov. Njegova osnovna letna plača je znašala 600 kron. Z dodatkom za "minulo delo" je po 25 letih službovanja narasla na 900 kron. V dnevih, ko se je sadilo, je bil upravičen še do dnevnice v višini 2,40 krome, če je sadnjo nadziral v svojem okolišu, oziroma 3,00 krome, če je sadnjo nadziral zunaj svojega okoliša. Poleg tega je dobil še 0,16 krome/km "popotnine" za prihod na delovišče in odhod z njega. Ko vse to seštejemo, dobimo, da je bil ta čuvaj 4-6-krat bolje plačan kot v povprečju delavec pri sadnji. Za nameček je čuvaj dobil vsako leto poletno, vsako drugo leto pa ustrezno zimsko obleko in čevlje. Vendar se navaja (Rubbia K., 1912, str. 63), da je bila plača teh čuvajev premajhna za delo, ki so ga opravljali, saj je čuvaj v povprečju pri sadnji nadziral več kot 400 ljudi.

FINANCIRANJE OGOZDITVE

Zakon je v osnovi predvideval, da bi država financirala $\frac{1}{2}$, dežela $\frac{1}{3}$ in okraj $\frac{1}{6}$ vseh stroškov. Vendar se je na koncu izteklo tako, da je država prispevala tako ali drugače 76% sredstev, dežela 13% sredstev, na razne druge dohodke pa je odpadlo 11%. Med temi dohodki velja omeniti prostovoljne prispevke Južne železnice, ki so znašali čez 4% prihodkov, in globe za gozdne prestopke, ki so tudi znašali več kot 4% prihodkov pogozdovalnega zaklada. Zanimivo je, da so v posameznih letih prihodki od glob znašali več, kot je prispevala dežela v pogozdovalni zaklad. Po Zakonu o pogozdovanju Krasa so se za prihodek pogozdovalnega zaklada štele vse globe za gozdne prekrške v teh nasadih, največkrat je bila to paša, in vse globe za gozdne prekrške, nastale v drugih gozdovih v postojnskem in lo-
gaškem okraju. Ne vemo, kako pogosti so bili ti prestopki,

vendar je bila kaznovalna politika nedvomno izredno stroga. Na predlog deželne pogozdovalne komisije so globe znatno povečali in uvedli celo zaporne kazni.

SEDANJA VREDNOST (TEDANJIH) STROŠKOV OSNOVANJA GOZDOV

Da lahko ocenimo sedanjo vrednost takrat osnovanih gozdov, moramo najprej vedeti, kolikšna je bila začetna investicija. Ta bi bila danes za enak obseg dela takale:

sadike (osnovna cena + prevoz):
 $17.203 \text{ sadik/ha} * 25 \text{ SIT/sadiko} = 430.000 \text{ SIT/ha}$,
 pogozdovanje (sadnja, spopolnitve in podsadnja):
 $108,9 \text{ dnine/ha} * 2943 \text{ SIT/dnino} = 320.000 \text{ SIT/ha}$,
 režija in drugi stroški
 (55% od stroškov pogozdovanja):
 $320.000 \text{ SIT/ha} * 0,55 = 176.000 \text{ SIT/ha}$,

SKUPAJ = 926.000 SIT/ha.

Za ceno dnine sadnje sem uporabil osnovni, čisti dnevni brutto zaslužek delavca pri sadnji, kot je veljal v oktobru 1992 pri GG Postojna.

Skoraj identičen rezultat dobimo tudi z naslednjim preračunavanjem. Omenil sem, da je znašala povprečna nakupna cena sadik 8,60 krome za 1.000 sadik, trenutno (oktober 1992) znaša cena za 1.000 sadik okrog 20.000 SIT. Torej je razmerje krona : SIT = 1 : 2.326. Če izhajamo iz tega, da je takrat pri sadnji znašala povprečna dnina 1,25 krome, zdaj pa 2.943 SIT, dobimo razmerje krona : SIT = 1 : 2.354. Če vzamemo povprečno razmerje 1 krona = 2.350 SIT in upoštevamo, da je v povprečju osnovanje 1 ha gozda stalo 389 kron, dobimo vsoto 914.000 SIT/ha.

Po sedanjih cenah (oktober 1992) je takrat ogozditev 1 ha kraških goličav stala več kot 900.000 SIT, kar je približno 2-3-krat več kot stane osnovanje 1 ha gozda zdaj z vsemi potrebnimi negovalnimi in varstvenimi deli skupaj. Upoštevati moramo, da v tistih časih ni bila potrebna priprava tal za pogozdovanje, saj so sadili na pašniške površine, kakor tudi ne negovalna dela, razen redčenja. Če upoštevamo ta dejstva, je bilo osnovanje novega gozda na kraških goličavah takrat 6-8-krat dražje kot stane osnovanje 1 ha gozda sedaj.

Vendar to ni vse. To je samo osnovna investicija, ki mora tako ali drugače povrniti vložena sredstva, in to z določenim donosom (dobičkom). Za gozdarstvo ta znaša 3% na leto. Če predpostavimo, da so bili v povprečju nasadi osnovani okrog leta 1900 (pred 92 leti), dobimo, da je v tej dobi vrednost sredstev, vloženi v ogozditev 1 ha kraških goličav, narasla na 14.000.000 SIT. To je trenutno 4-6-kratna vrednost produkcije lesa na panju, v teh gozdovih v tem obdobju. Povedano drugače, skupna vrednost produkcije lesa na panju, v

gozdovih, nastalih pri ogozditvi kraških goličav konec 19. in v začetku 20. stoletja, je 4-6-krat manjša, kot so znašala sredstva, vložena v ogozditev kraških goličav. Dejstva, da s produkcijo lesa v teh gozdovih ne bo mogoče povrniti vloženi sredstev, so se zavedali že pri osnovanju teh gozdov pred 100 in več leti, zato so iskali koristi drugje.

Navaja se, da je bila avstroogrška Južna železnica na progi Postojna - Trst pozimi večkrat, in to daljše obdobje, neprevozna zaradi snežnih zametov. Za njihovo odstranjevanje je železnica porabila znatna sredstva. Po letu 1895 je bilo teh zastojev manj, po letu 1900 jih praktično ni bilo več. Tudi odstranjevanje snežnih zametov ni bilo več potrebno. Zato je samo Južna železnica na tem odseku proge v obdobju od leta 1895 do 1911 prihranila več kot 2,0 milijona kron (Rubbia K., 1912, str. 77) zaradi zmanjšanja stroškov odstranjevanja snežnih zametov. Tu ni upoštevan povečan dohodek železnice zaradi zmanjšanja zastojev. Upoštevati moramo, da je bila proga Trst-Postojna-Ljubljana-Dunaj ena najpomembnejših komunikacij v takratni Avstro-Ogrski. Že samo to pomeni 2-krat več, kot so znašala vsa porabljena sredstva v ogozditve kraških goličav. Ta sredstva so se povrnila, še preden je bila celotna akcija ogozditve končana.

Pa ne samo to. Iz pričujočih fotografij, ki so nastale v času pogozdovanja Krasa (Rubbia K., 1912; Gašperšič F., Winkler I., 1986) je razvidno, da so bila to gola, kamnita tla. Zdaj v teh sestojih praktično ni več površinske skalovitosti. Torej je na teh površinah, po osnovanju gozda, nastala relativno debela plast humusa (prsti). Poleg tega nismo omenili koristi zaradi zmanjšanja vetrovne erozije na kmetijskih površinah, izboljšanja eko loških pogojev za kmetijsko pridelavo, izboljšanja vodnega režima in še bi lahko naštevali. Ko vse to seštejemo, ugotovimo, da so bili stroški osnovanja gozda na Krasu že zdavnaj večkratno povrnjeni.

ZAKLJUČEK

Ogozditev goličav na Krasu je bil dolgotrajen proces, ki se je začel uspešno izvajati po letu 1885, torej takrat, ko je bilo z zakonom zagotovljeno financiranje ogozditve kraških goličav.

Večino sredstev, porabljenih pri ogozditvi Krasa na Kranjskem, je prispevala državna blagajna.

Akcija se je za časa Avstro-Ogrske sistematično odvijala daljše časovno obdobje (28 let) in je zaposlovala znaten delež lokalnega prebivalstva, zato je imela poleg velikega okoljetvornega pomena, kar je bil osnovni cilj ogozditve Krasa, velik pomen tudi kot javno delo.

Več kot 90% vseh za ogozditev porabljenih sadik je bilo sadik črnega bora, kajti črni bor je bila edina drevesna vrsta, ki je zagotavljala uspešno ogozditev v tako

ekstremnih talnih in klimatskih pogojih (plitva, kamnita tla, suše in sončna pripeka).

Povprečni stroški ogozditve 1 ha kraških goličav so bili zaradi ekstremnih talnih in klimatskih pogojev zelo visoki in so bili realno nekajkrat višji kot znašajo sedaj. Dosedanja produkcija lesa v teh gozdovih je pokrila le manjši del stroškov njihovega osnovanja, vendar so se

postranske koristi ogozditve Krasa pokazale že kmalu po začetku sistematičnega pogozdovanja. Na železniški progi Postojna - Trst so se stroški odstranjevanja snežnih zametov močno zmanjšali. Samo ta prihranek je do leta 1911 bil več kot dvakrat večji, kot so znašala vsa sredstva, porabljena pri ogozditvi Krasa na Kranjskem.

RIASSUNTO

Alla metà del XIX secolo il Carso sloveno era brullo - privo di vegetazione silvestre. L'azione sistematica e ordinata dalla legge del rimboscamento delle aree carsiche è iniziata alla fine del XIX secolo. In base alle fonti scritte conservate, oggi si possono stimare con precisione i costi di tale azione e l'importanza che il rimboscamento ha rivestito nel passaggio dal XIX al XX secolo per l'occupazione degli abitanti delle aree in cui si è svolto.

LITERATURA:

Rubbia K.: Petindvajset let pogozdovanja Krasa na Kranjskem, Ljubljana, Deželna komisija za pogozdovanje Krasa na Kranjskem, 1912

Gašperšič F., Winkler I.: Ponovna ozelenitev in gozdnogospodarsko aktiviranje slovenskega krasa, Gozdarski vestnik 44(1986), str. 169-183

Žagar J.: Gozdno in lesno gospodarstvo kočevske, Kočevje, tipkopis na IGLC v Ljubljani, 1976

Statistični letopis SR Slovenije 1989, letnik XXVIII, Zavod SR Slovenije za statistiko, Ljubljana 1989