

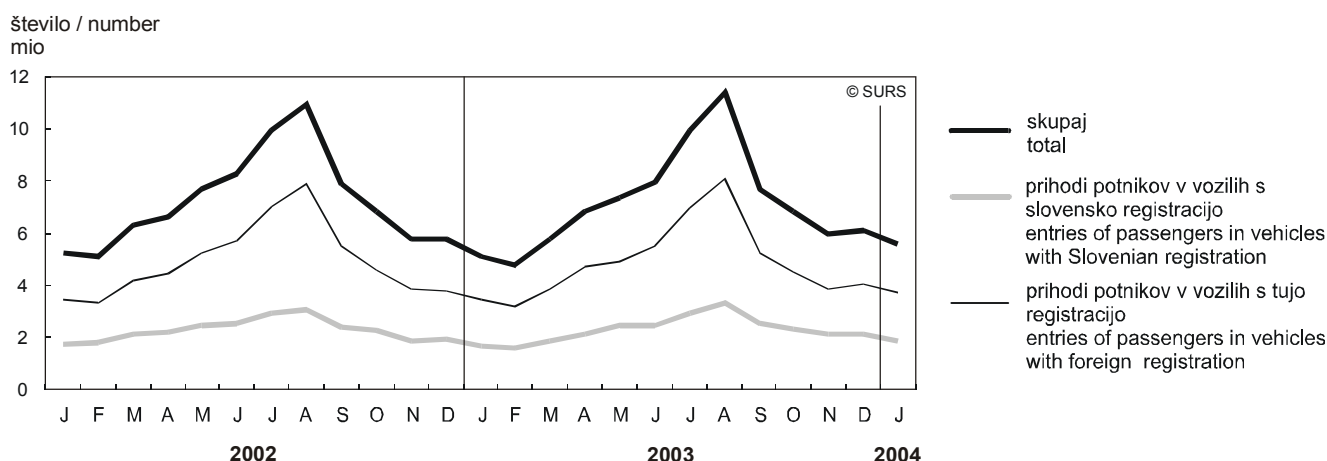


MEJNI PREHODI, SLOVENIJA, JANUAR 2004
CROSS-BORDER TRAFFIC, SLOVENIA, JANUARY 2004

- Januarja 2004 je čez mejne prehode v vseh transportnih panogah skupaj prišlo za 9,3 % manj potnikov kot v decembru 2003 in hkrati za 8,2 % več kot v januarju 2003.
- Čez cestne mejne prehode je v januarju prišlo za 9,6 % manj in odšlo za 8,9 % manj potnikov kot v decembru preteklega leta. V primerjavi z januarjem 2003 pa je bilo število prihodov za 8,4 %, odhodov pa za 8,7 % večje. Največ potnikov je prišlo prek italijansko-slovenske in hrvaško-slovenske meje (po 38 %).
- Blagovni promet čez cestne mejne prehode je bil v januarju 2004 večji kot v decembru 2003, in sicer za 2,4 % pri izvozu in za 13,7 % pri uvozu. Večji je bil tudi v primerjavi z januarjem 2003 – pri izvozu za 9,1 %, pri uvozu pa za 25,4 %. Transit je bil januarja 2004 za 1,8 % manjši kot v decembru 2003, hkrati pa za 15,8 % večji kot v januarju 2003.
- In January 2004, total cross-border traffic of passengers in all modes of transport decreased by 9.3% compared to December 2003 and increased by 8.2% compared to January 2003.
- In comparison with December 2003, in January 2004 passenger entries at the road border crossings decreased by 9.6% and departures decreased by 8.9%. Compared with January 2003, the number of entries increased by 8.4% and departures increased by 8.7%. The majority of entries were registered at the Italian-Slovenian and at the Croatian-Slovenian border (38% each).
- In January 2004 the cross-border traffic of goods increased compared to December 2003; by 2.4% in export and by 13.7% in import. Compared to January 2003, the cross-border traffic of goods increased; in export by 9.1% and in import by 25.4%. In January 2004, transit decreased by 1.8% compared to December 2003 and increased by 15.8% compared to January 2003.

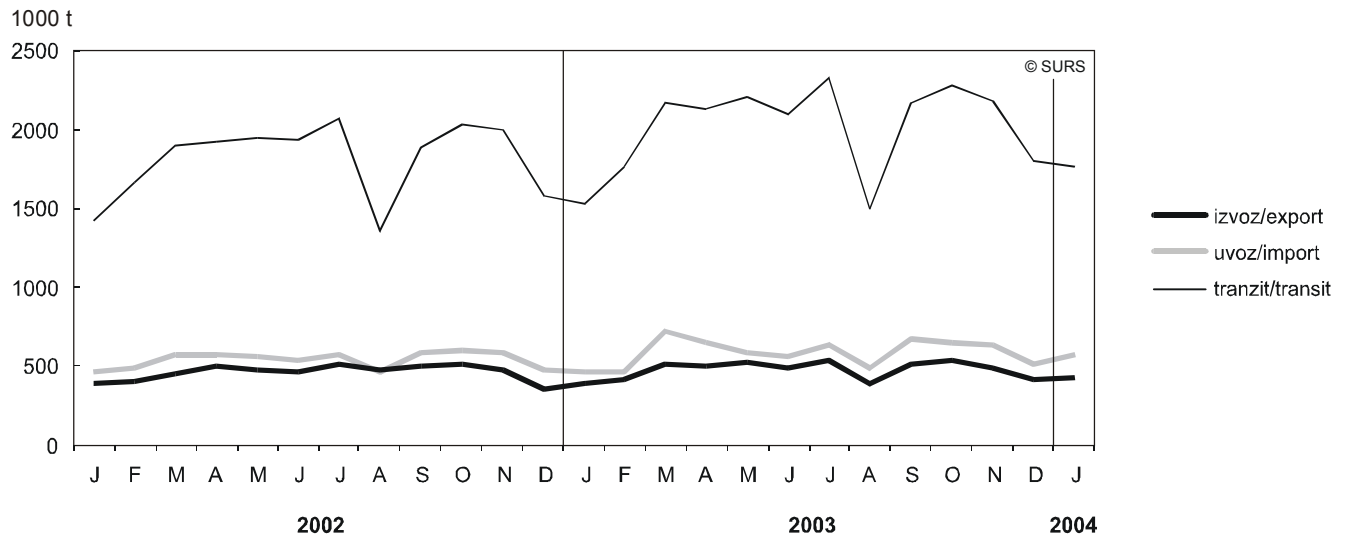
Slika 1: Prihodi potnikov čez cestne mejne prehode v vozilih s slovensko in tujo registracijo, Slovenija, januar 2002 - januar 2004

Chart 1: Road cross-border entries of passengers in vehicles with Slovenian and foreign registration, Slovenia, January 2002 - January 2004



Slika 2: Blagovni promet čez cestne mejne prehode, Slovenija, januar 2002 - januar 2004

Chart 2: Road cross - border traffic of goods, Slovenia, January 2002 - January 2004

**1. Prihodi potnikov čez mejo v vseh prometnih panogah, Slovenija, januar 2004**

Cross-border traffic of passengers in all modes of transport, Slovenia, January 2004

	I 04	Indeksi / Indices		Struktura Structure I 04 %	
		I 04 XII 03	I 04 I 03		
SKUPAJ	5650485	90,7	108,2	100,0	TOTAL
v mednarodnem prometu	4364851	90,3	106,9	77,2	in international border traffic
v meddržavnem prometu	381274	94,3	103,8	6,7	in interstate border traffic
v obmejnem prometu	904360	91,2	117,2	16,0	in local border traffic

2. Cestni mejni prehodi vozil, potnikov in blaga, Slovenija, januar 2004

Road cross-border traffic of vehicles, passengers and goods, Slovenia, January 2004

	I 04	Indeksi / Indices		Struktura Structure I 04 %	
		I 04 XII 03	I 04 I 03		
Vozila¹⁾					Vehicles¹⁾
prihodi	1913919	89,4	110,9	100,0	entries
potniška vozila	1786832	89,3	111,1	93,4	passenger vehicles
tovorna vozila	127087	90,6	108,7	6,6	goods vehicles
odhodi	1916291	90,5	110,2	100,0	departures
potniška vozila	1792193	90,5	110,5	93,5	passenger vehicles
tovorna vozila	124098	91,0	106,4	6,5	goods vehicles
Potniki					Passengers
prihodi	5539126	90,4	108,4	100,0	entries
v mednarodnem prometu	4254023	89,9	107,1	76,8	in international border traffic
v meddržavnem prometu	381274	94,3	103,8	6,9	in interstate border traffic
v obmejnem prometu	903829	91,2	117,2	16,3	in local border traffic
v vozilih z domačo registracijo	1855786	88,6	113,7	33,5	in vehicles with Slovenian registration
v vozilih s tujo registracijo	3683340	91,3	105,9	66,5	in vehicles with foreign registration

1) Upoštevan je tudi tranzit. / Transit is included.

2. Cestni mejni prehodi vozil, potnikov in blaga, Slovenija, Januar 2004 (nadaljevanje)
Road cross-border traffic of vehicles, passengers and goods, Slovenia, January 2004 (continued)

	I 04	Indeksi / Indices		Struktura Structure I 04 %	
		I 04 XII 03	I 04 I 03		
odhodi	5476031	91,1	108,7	100,0	departures
v mednarodnem prometu	4183912	90,7	107,3	76,4	in international border traffic
v meddržavnem prometu	374385	90,5	106,6	6,8	in interstate border traffic
v obmejnem prometu	917734	92,8	116,5	16,8	in local border traffic
v vozilih z domačo registracijo	1842242	87,8	113,7	33,6	in vehicles with Slovenian registration
v vozilih s tujo registracijo	3633789	92,8	106,4	66,4	in vehicles with foreign registration
Blago (tone)					Goods (tonnes)
izvoz	431529	102,4	109,1	100,0	export
v mednarodnem prometu	421824	102,1	109,2	97,8	in international border traffic
v meddržavnem prometu	555	86,3	104,1	0,1	in interstate border traffic
v obmejnem prometu	9150	119,4	104,5	2,1	in local border traffic
uvoz	579902	113,7	125,4	100,0	import
v mednarodnem prometu	569456	113,7	125,4	98,2	in international border traffic
v meddržavnem prometu	116	77,9	103,6	0,0	in interstate border traffic
v obmejnem prometu	10330	114,3	122,1	1,8	in local border traffic
tranzit	1769758	98,2	115,8	100,0	transit

3. Prihodi potnikov čez cestne mejne prehode po državi registracije vozila, Slovenija, januar 2004
Road cross-border entries of passengers by the country of vehicle registration, Slovenia, January 2004

	I 04	Indeksi / Indices		Struktura Structure I 04 %	
		I 04 XII 03	I 04 I 03		
SKUPAJ	5539126	90,4	108,4	100,0	TOTAL
Slovenija	1855786	88,6	113,7	33,5	Slovenia
Tuji - skupaj	3683340	91,3	105,9	66,5	Foreign - total
Avstrija	558624	94,4	115,7	10,1	Austria
Italija	1080189	92,5	113,2	19,5	Italy
Madžarska	44303	74,3	113,1	0,8	Hungary
Hrvaška	1390117	97,1	100,4	25,1	Croatia
Albanija	-	-	-	-	Albania
Belgija	2536	73,5	89,1	0,0	Belgium
Belorusija	5	0,3	62,5	0,0	Belarus
Bolgarija	3905	77,5	396,0	0,1	Bulgaria
Bosna in Hercegovina	91515	96,7	101,9	1,7	Bosnia and Herzegovina
Češka republika	23355	69,5	111,7	0,4	Czech Republic
Danska	1385	90,1	124,8	0,0	Denmark
Finska	167	41,8	265,1	0,0	Finland
Francija	9031	65,1	49,9	0,2	France
Grčija	47	47,0	44,8	0,0	Greece
Srbija in Črna gora	8728	155,8	552,4	0,2	Serbia and Montenegro
Makedonija	641	4,3	41,3	0,0	Macedonia
Nemčija	319574	77,2	92,6	5,8	Germany
Nizozemska	20129	73,8	126,9	0,4	Netherlands
Norveška	730	232,5	90,1	0,0	Norway
Poljska	9357	78,1	138,1	0,2	Poland
Romunija	6479	88,8	482,1	0,1	Romania
Ruska federacija	466	74,7	110,2	0,0	Russian federation
Slovaška	7558	69,8	97,1	0,1	Slovakia
Španija	729	72,8	133,3	0,0	Spain
Švedska	1594	58,6	105,4	0,0	Sweden
Švica	49280	78,7	84,3	0,9	Switzerland
Turčija	5653	60,5	335,5	0,1	Turkey
Ukrajina	163	120,7	740,9	0,0	Ukraine
Velika Britanija	2056	79,6	190,0	0,0	United Kingdom
Druge države, nastale na ozemlju nek. SZ	850	84,2	104,6	0,0	Other countries on the territory of former USSR
Druge države	44174	78,9	114,3	0,8	Other countries



4. Prihodi potnikov čez cestne mejne prehode po smereh prihoda, Slovenija, januar 2004

Road cross-border entries of passengers by direction of entry, Slovenia, January 2004

	I 04	Indeksi / Indices		Struktura Structure I 04 %	
		I 04 XII 03	I 04 I 03		
SKUPAJ	5539126	90,4	108,4	100,0	TOTAL
Italijansko-slovenska meja	2102598	88,2	111,0	38,0	Italian-Slovenian border
Avstrijsko-slovenska meja	1263876	80,2	109,4	22,8	Austrian-Slovenian border
Madžarsko-slovenska meja	67763	68,9	115,2	1,2	Hungarian-Slovenian border
Hrvaško-slovenska meja	2104889	101,7	105,1	38,0	Croatian-Slovenian border

STATISTIČNA ZNAMENJA

- ni pojava
- ... ni podatka
- ∅ povprečje
- * popravljen podatek
- 0 podatek je manjši od 0,5 dane merske enote
- 0,0 podatek je manjši od 0,05 dane merske enote
- + in več (let, članov,...)
- 1) označba za opombo pod tabelo
- () nezadostno preverjen ali ocenjen podatek
- z podatek zaradi zaupnosti ni objavljen

STATISTICAL SIGNS

- no occurrence of event
- ... data not available
- ∅ average
- * corrected data
- 0 value not zero but less than 0,5 of the unit employed
- 0,0 value not zero but less than 0,05 of the unit employed
- + and more (years, members,...)
- 1) footnote
- () provisional, incomplete or estimated data
- z data not published because of confidentiality

METODOLOŠKA POJASNILA

Namen statističnega raziskovanja

je mesečno spremljanje prehodov vozil, potnikov in blaga čez cestne mejne prehode ter mejnih prehodov potnikov čez državno mejo v zračnem, pomorskem in železniškem prometu.

Enote opazovanja

so potniki in vozila, ki prehajajo slovensko državno mejo.

Viri

Podatke o prehodih vozil in potnikov čez državno mejo sporoča Statističnemu uradu Republike Slovenije redna carinska služba z mejnih prehodov v sodelovanju z mejno policijo.

Zajetje

Na meji z Italijo statistično spremljamo promet na 12 mednarodnih in 20 obmejnih prehodih, na meji z Avstrijo na 13 mednarodnih, 4 meddržavnih in 8 obmejnih prehodih, na meji z Madžarsko pa na 3 mednarodnih in 4 meddržavnih prehodih. Od januarja 1991 spremljamo tudi promet na meji s Hrvaško. Za tekoči mesec je poročalo 16 mednarodnih, 10 meddržavnih in 12 obmejnih prehodov. Poleg teh spremljamo mejni promet še na 11 železniških, 3 letaliških in 2 pomorskih mejnih prehodih, vendar tu upoštevamo le potniški promet.

Prehodi potnikov v obmejnem prometu preko mejnih prehodov za obmejni promet Muta, Remšnik, Kapla in Pernice so vštet v podatke o mejnem prehodu za mednarodni promet Radelj.

Prehodi potnikov v obmejnem prometu preko mejnih prehodov za obmejni promet Plač, Svecina, Špičnik in Gradišče ter na mejnem prehodu za meddržavni promet Duh na Ostrem Vrhu so vključeni v podatke o mejnem prehodu za meddržavni promet Jurij.

METHODOLOGICAL EXPLANATIONS

The purpose of the survey

is monthly monitoring of cross-border traffic of vehicles, passengers and goods by road as well as cross-border passenger traffic by air, sea and railway.

Observation units

are passengers and vehicles crossing state borders of the Republic of Slovenia.

Sources

Data on cross-border traffic of vehicles and passengers are supplied by regular customs services on border crossings in co-operation with border police.

Coverage

We monitor traffic at 12 international and 20 local border crossings with Italy, at 13 international, 4 interstate and 8 local crossings on the border with Austria, at 3 international and 4 interstate crossings at the border with Hungary. Since January 1991 we have also been monitoring traffic on the border with Croatia; i.e. at 16 international, 10 interstate and 12 local border. In addition, we also monitor traffic at 11 railway, 3 air and 2 maritime crossings, but only include passenger border crossings.

Local border traffic of passengers at border crossings for local traffic Muta, Remšnik, Kapla and Pernice are included in data on the border crossing for international traffic Radelj.

Local border traffic of passengers at border crossings for local traffic Plač, Svecina, Špičnik, Gradišče and over border crossing for interstate traffic Duh na Ostrem Vrhu are included in data on the border crossing for interstate traffic Jurij.



Planinskih mejnih prehodov in drugih prehodov po posebnem sporazumu ne zajemamo v statističnih podatkih o mejnem prometu.

Način zbiranja podatkov

Podatke o mejnem prometu zbiramo z naslednjimi mesečnimi vprašalniki:

- TR-MEJ-CM/M (Mesečno poročilo o cestnih mejnih prehodih, mednarodni in meddržavni promet)
- TR-MEJ-CO/M (Mesečno poročilo o cestnih mejnih prehodih, obmejni promet)
- TR-MEJ-P/M (Mesečno poročilo o pomorskem mejnem potniškem prometu)
- TR-MEJ-Ž/M (Mesečno poročilo o železniškem mejnem potniškem prometu)
- TR-MEJ-Z/M (Mesečno poročilo o zračnem mejnem potniškem prometu).

Definicije

Mejni prehod je kraj, ki je določen za prehod državne meje.

Mejni prehodi so prehodi za mednarodni, meddržavni ali obmejni promet; glede na to, za katero vrsto prometa so namenjeni, pa so lahko cestni, železniški, letališki, morski ali rečni.

Mejni prehod za mednarodni promet je kraj, določen za prehod državljanov Republike Slovenije in državljanov drugih držav.

Mejni prehod za meddržavni promet je kraj, določen za prehod državljanov Republike Slovenije in državljanov sosednje države.

Mejni prehod za obmejni promet je kraj, določen za prehod državljanov z določenega območja Republike Slovenije in določenega območja sosednje države v skladu z mednarodno pogodbo.

Druga pojasnila

Za prehod državne meje na mejnih prehodih za mednarodni ali meddržavni promet je potreben potni list. Potniki iz Slovenije in sosednjih držav lahko prestopijo mejo tudi z osebnim dokumentom. Na mejnih prehodih za obmejni promet je prehod možen le z obmejno dovolilnico.

Potnike na cestnih mejnih prehodih evidentiramo po državi, kjer je bilo vozilo, v katerem potujejo, registrirano, in ne po njihovem državljanstvu. Pešceve, kolesarjeve in potnikov, prispelih s tovornjaki, ne upoštevamo. Vlačilce štejemo k tovornim avtomobilom.

Objavljanje podatkov

Mesečno:
Statistične informacije. Transport in komunikacije. Mejni prehodi.
Nekateri pomembnejši podatki Republike Slovenije
Mesečni statistični pregled

Letno:
Statistični letopis
Rezultati raziskovanj. Letni pregled transporta in komunikacij

Sestavila / Prepared by: Jožica Rovšek

Izdaja, založba in tisk Statistični urad Republike Slovenije, Ljubljana, Vožarski pot 12 - **Uporaba in objava podatkov dovoljena le z navedbo vira** - Odgovarja generalna direktorica mag. Irena Križman - Urednica zbirke Statistične informacije Avguštna Kuhar de Domizio - Slovensko besedilo jezikovno uredila Ivanka Zobec - Angleško besedilo jezikovno uredil Marina Urbas - Tehnični urednik Anton Rojc - Naklada 110 izvodov - ISSN zbirke Statistične informacije 1408-192X - ISSN podzbirke Transport in komunikacije 1580-8416 - Informacije daje Informacijsko središče, tel.: (01) 241 51 04 - El. pošta: info.stat@gov.si - http://www.stat.si.

Mountain crossings and other crossings according to special agreements are not covered by these statistics.

Method of data collection

We collect data on border traffic with monthly questionnaires:

- TR-MEJ-CM/M (Monthly report on road border crossings, international and interstate border traffic)
- TR-MEJ-CO/M (Monthly report on road border crossings, local border traffic)
- TR-MEJ-P/M (Monthly report on passenger traffic at maritime border crossing)
- TR-MEJ-Ž/M (Monthly report on passenger traffic at railway border crossing)
- TR-MEJ-Z/M (Monthly report on passenger traffic at air border crossing).

Definitions

Border crossing is a place intended for crossing the state border.

Border crossings are international, interstate or local border crossings. They can be road, railway, air, maritime or river crossings.

Border crossings for international traffic are intended for cross-border traffic of citizens of the Republic of Slovenia and citizens of other countries.

Border crossings for interstate traffic are intended for cross-border traffic of citizens of the Republic of Slovenia and citizens of the neighbouring country.

Border crossings for local traffic are intended for cross-border traffic of citizens from a certain area of the Republic of Slovenia and a certain area of the neighbouring country according to international agreements.

Other explanations

For crossing the state border at border crossings for international or interstate traffic passports are needed. For passengers from Slovenia and neighbouring countries crossing is possible with identification cards also. At border crossings for local traffic, passengers from both neighbouring countries have the possibility to cross the border only with border passes.

At road border crossings we register passengers by the state in which the vehicle was registered. We do not take into account the nationality of passengers. We do not count pedestrians, cyclists and passengers arriving by trucks. Road tractors are counted as goods vehicles.

Publishing

Monthly:
Rapid Reports
Some Important Data of the Republic of Slovenia
Monthly Statistical Review

Annually:
Statistical Yearbook
Results of Surveys. Annual Review of Transport and Communications

Edited, published and printed by the Statistical Office of the Republic of Slovenia, Ljubljana, Vožarski pot 12 - **These data can be used provided the source is acknowledged** - Director-General Irena Križman - Rapid Reports editor Avguštna Kuhar de Domizio - Slovene language editor Ivanka Zobec - English language editor Marina Urbas - Technical editor Anton Rojc - Total print run 110 copies - ISSN of Rapid Reports 1408-192X - ISSN of subcollection Transport and communications 1580-8416 - Information is given by the Information Centre of the Statistical Office of the Republic of Slovenia, tel.: +386 1 241 51 04 - E-mail: info.stat@gov.si - http://www.stat.si.