

SLOVENSKI ČEBELAR



LETNIK LXXVI

1974

ŠT.

2

VSEBINA

France Guna: Glej, sveče ledene	33
Jože inž. Babnik: Čebelar in čebele v fe- bruarju	34
Ludvik inž. Klun: LR panj v slovenskem če- belarskem prostoru	36
Pflesser: Dodajanje matic z biološkega vi- dika — prevod julij Mayer	39
Analiza medu in ugotovitev njegove kako- vosti	43
G. Varga: Euodia — medeče drevo na Ma- džarskem (nadaljevanje in konec)	45
IZKUŠNJE IN PREIZKUŠNJE	
NASIH ČEBELARJEV	
Ivan Krajnc: Še nekaj o Farrarju	47
Dušan Mercina: Naše misli	48
ČEBELNE BOLEZNI IN ZDRAVLJENJE	
Dr. Nežka Snaj: Pršičavost	49
NOVICE IZ ČEBELARSKEGA SVETA	
V SR Romuniji imajo eno najnaprednejših čebelarstev v Evropi	53
IZ POPOTNE TORBE MLADIH ČEBELARJEV	
Stanko Šauperl: O pouku in delu čebelar- skega krožka pri tehnični kmetijski šoli v Mariboru	57
IZ DRUSTVENEGA ŽIVLJENJA	
OSMRTNICE	
BILTEN MEDEX — export-import, d. e. ko- operacija	
Kakovostni premiki v odnosih med Mede- xom in čebelarji — direktor A. Mižigoj	
Medex je delovna organizacija — Jože Ko- šorog	
Informacije po telefonu	

List izhaja vsakega 1. v mesecu. Člani, ki plačujejo letno članarino 50,00 din, ga prejmejo zastonj. Izdaja ga Zveza čebelarskih društev za Slovenijo v Ljubljani, Cankarjeva c. 3/II, tiska Tiskarna LJUBLJANA v Ljubljani

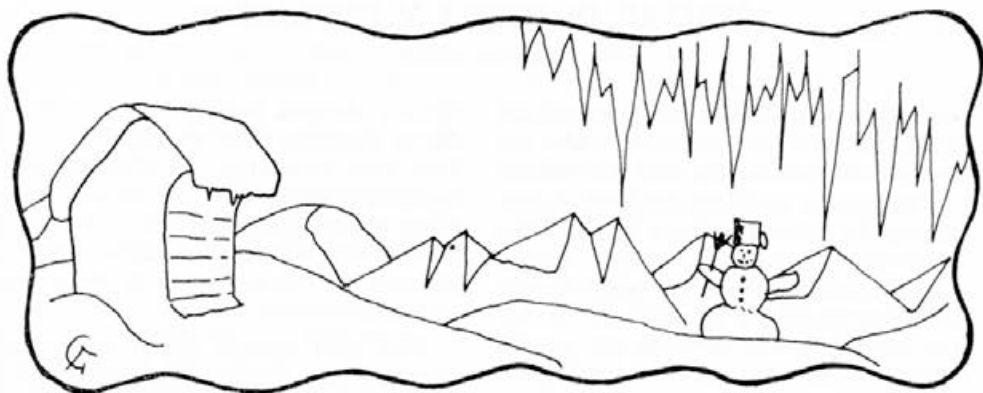
Uredniški odbor: France Guna, Alojz Kastelic, Ludvik Klun, Martin Mencej, Boris Modrijan, dr. Nežka Snaj in Jožko Slander

Glavni urednik: Martin Mencej, odgovorni urednik: Boris Modrijan

Letna naročnina za nečlane 55,00 din, za tujino 60,00 din. Odpovedi med letom ne upoštevamo. Kdor plačuje članarino v obrokih, se s prvim obrokom zaveže, da jo bo do konca leta v celoti poravnal. To velja tudi za naročnino. Stevilka žiro računa pri SDK v Ljubljani Miklošičeva cesta: 50101-678-48636.

Telefon: 20-208

Zunanja stran ovitka delo Vilija Kožarja



GLEJ, SVEČE LEDENE!

FRANCE GUNA

*Kaj siliš, čebelica
dróbná, iz panja,
kaj vléče te venkaj
v burjo in mraz!
Saj bratec tvoj — tólóh
še zimski sen sanja,
pod belo odejo
svoj skriva obraz.*

*Medvedek res prišel
je malce na dan,
a koj se je vrnil
nevoljen v svoj stan,
saj bilke še éne
ni našel zeléne,
zavit v kožušček
je légel zaspán.*

*Na vrtu snežéni
mož niti ne zméni
za sonce se zláto,
ki sije z nebá:
s klobukom na glavi
v kristalni opravi
se róga ošabno
mu, se krohotá.*

*Glej sveče ledéne —
te nóže jekléne,
kaljéne ob siju
v srebrnih nočéh:
Morana jih kuje,
ko zlóbnó ti snuje
usodo pogubno
na zračnih potéh.*

*A tamkaj sinička
navihana ptička —
mar véš, da ob žrêlu
na tébe preží!
Kak kljuva in vrta
v vratca priprta,
da zvábi te v zimo,
ti krila zdrobí.*

*Ne žéli, čebelica
ljuba, iz spanja,
saj zate, ne zame
čas prišel še ni, —
brž v ulj se povrni,
s sestricami strni
se v gnézdece tóplo
in varno zaspí!*

ČEBELAR IN ČEBELE V FEBRUARJU

JOZE INZ. BABNIK

Čeprav je pred nami še drugi del zime, že občutimo, da se naša pozornost obrača vedno bolj k čebelam.

Ko posije toplo opoldansko sonce, kar je že zelo pogosto v sredini meseca, privabi čebele iz panjev. Dobro prezimljene družine ne bodo kazale nobenih posebnih znakov. Če ne bodo izletavale vse družine ob prvem izletu, se ni bati, da bo zato njihov uspeh med letom slabši.

Vsa dela v tem mesecu bodo le izven panja in pustimo družine v čim večjem miru, da ne bo neuspehov ob novih ohladitvah v mesecu marcu.

Pri prvem izletu opazujemo družine le pri žrelu. Iz posameznih znakov lahko ugotavljamo spremembe, ki so se dogajale v panju.

Če vidimo skozi žrelo, da mrtvice pokrivajo dno panja, je lahko več vzrokov: ali je družina umrla od lakote ali je vdrla v panj miš ali rovka in vznemirjala družino v prezimovanju. Večkrat pa je tudi vzrok, da smo zazimili preveč starih izčrpanih čebel.

Kadar čebele izletavajo tudi pri temperaturi izpod 10°C v senci, je lahko vzrok v neprimerni zimski hrani ali nepredelanem sladkorju. Take čebele, ki izletavajo, imajo napete zadke. Vodeno blato je znak griže, tej pa se rada pridruži še nosečnost.

Če opazimo na bradi čebele, ki poskakujejo, a ne morejo zleteti, je lahko to prvi znak pršičavosti. Seveda je pri vseh teh znakih boleznij najboljše, da naberemo okoli 100 mrtvic in jih takoj pošljemo na pregled bližnji veterinarski postaji.

Čebelne družine lahko tudi prislušujemo z gumijasto cevko, ki jo porinemo skozi žrelo najmanj 10 cm.

Močan strnjen šum je gotovo znak, da je družina brez matice. Rahlejši šum nas opozarja, da družini primanjkuje vode. Ti šumi so pogostejši po prvem čistilnem izletu. Od tega izleta dalje sili vsako daljše hladno obdobje čebele po vodo iz panja tudi v neprimernih dneh.

Naš prvi učitelj Janša zelo lepo in preprosto opisuje, kaj lahko najbolj škoduje družinam pozimi, ko pravi: »Mehka in mokra zima je čebelam zelo škodljiva. Čebele uživajo več hrane, zaradi česar popokajo, druge pa onesnažijo satje in panj.«

Prvi izlet, ki ga imenujemo čistilni, je navadno v srednji Sloveniji nekje od 10. do 20. februarja. S tem izletom nastopijo v družinah prve večje spremembe.

Matica prične zalegati po nekaj več jajčec v sredino zimskega gnezda. Za razvoj prvega zaroda je potrebna višja temperatura. Ta se sedaj dvigne v gnezdu od najvišje zimske 22 °C na okrog 34 °C. Pod to temperaturo se prekine ali podaljša razvoj jajčeca. Z višjo temperaturo je vezana večja poraba hrane. Iz podatkov naših opazovalnic vidimo, da je poprečna mesečna poraba hrane v februarju 1,5 kg, medtem ko je v januarju le 0,90 kg. Zalega potrebuje za razvoj tudi vodo, ki jo čebele v začetku dobe na odkritem medu, po čistilnem izletu pa jo prinesejo od zunaj. Za prvo zalego vzamejo cvetni prah iz jesenske zaloge, proti koncu meseca pa že dobe novega na zgodnjem cvetju.

Čebelarjeva skrb v tem času je naslednja: Če ni uspel jeseni dokončno odeti družin in zavarovati pred prepihom, mora to nujno opraviti na sam dan čistilnega izleta. Ob vsakem novem snegu mora tega posuti s pe-

pelom, žaganjem, slamo, časopisnim papirjem ali podobnim, kar bi zaščitilo pred mrazom čebele ob prvem izletu.

Kdor ima čebele poleg stalnega bivališča, lahko ob toplih dneh polaga na izletne deščice kepice snega, ki so ob toplenju prvi izvor vode. Kadar je toplo, odpremo tudi zadnji del čebelnjaka. Tu je še prava hladilnica, ki zadržuje družine, da prežgodaj ne izletavajo. Ta razlika se lepo opazi pri nakladnih panjih in pri zložljivih čebelnjakih, kjer topli zrak ogreva panje z vseh strani in so izleti zgodnejši.

Po prvem čistilnem izletu, kot nam že pove samo ime, pustijo čebele iztrebke tudi na panjih. Dokler so ti še sveži, jih lahko hitro umijemo s toplim lugom in s tem razkujimo zunanost panja. Hkrati pa damo tudi videz urejenega čebelarstva.

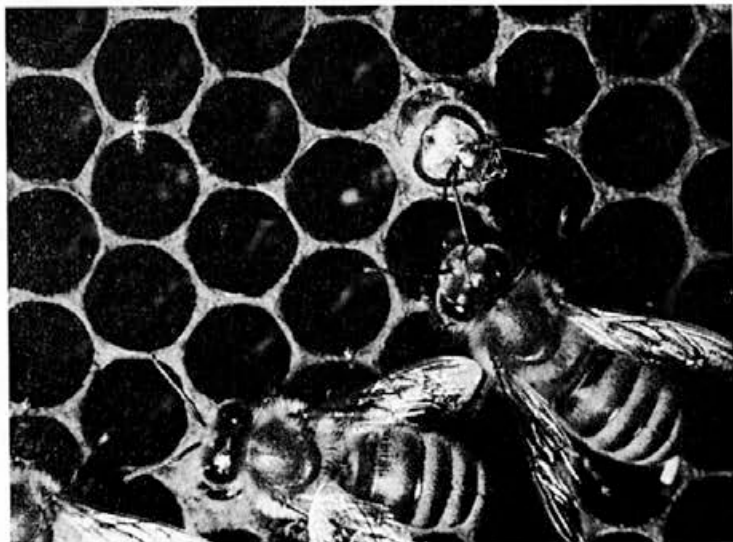
Za dopolnilo k opravilom pri čebelah si sedaj lahko pripravimo obrazce za zapiske. Ti naj vsebujejo vse, kar opazimo pri družinah novega ob rednih pregledih. Zapiski nam morajo pomagati pri ocenjevanju

družin, ko jih odbiramo za nadaljnje razmnoževanje in pri obnavljanju matic. Zapiski bodo bolj pregledni, če jih zberemo na enem listu, kot pa če so po posameznih panjih. Težje vodimo zapiske pri nakladnih panjih, ker se večkrat menjajo sestavni deli panja in jih zato vodimo po mestu panja od leve na desno po posameznih vrstah. Zapiski v panjih se kaj radi zgubijo posebno ob prevažanju, poleg tega pa jih tudi uniči vlažna notranost panja. Najbolj neprimerno je, če pišemo zapiske s kreda, ki se hitro izbrišejo in tako ostanemo brez osnovnih podatkov o družinah.

Vsebina zapiskov naj bi zajela naslednje:

- številko ali lego panja,
- starost matice,
- poreklo matice,
- 8 kolon, kamor ob vsakem rednem spomladanskem pregledu od marca do junija zapisujemo število zaleženih satov,
- kolono za vpis vseh sprememb v družini, kot so: preleganje, trota-vost, rojenje, izmenjava matice in podobno.

V tem mesecu je tudi zadnji čas,



V tem mesecu že pregrizejo prve mladice voščen pokrovček, kar pomeni novo življenje v družini
Foto: Janez Skok

da nabavimo dodatno število panjev in dopolnimo inventar. Pri izbiri stremimo za tem, da bomo imeli čim prej enotne panje, ker bo oskrba družin potekala mnogo lažje. Če smo ob začetku čebelarjenja zbrali več tipov, skušajmo te sčasoma poenotiti.

Ko začne kopneti sneg na prisojnih legah, je najprimernejši čas, da

izberemo novo lego za zimsko stojišče ali čebelnjak, če nam dosedanji ni primeren. Čim bolj bo lega zavetna, tem ugodnejše bo prezimovanje in hitrejši spomladanski razvoj. Poleg tega pa si ob izbiri stojišča oglejmo še bližnji pašni okoliš, ki nudi čebelam prvi izvor nektarja, cvetnega prahu in vode.

LR PANJ V SLOVENSKEM ČEBELARSKEM PROSTORU

INŽ. I. KLUN

Nakladni LR panj, ki mu je dal osnove L. L. Langstroth (1810—1895) in ga je kasneje poenostavil A. J. Root (1839—1924), je panj, ki se je tako prilagodil podnebno-pašnim in ekonomskim razmeram ZDA, da je postal standardni panj in s 95 % udeležbe praktično izpodrinil vse ostale panjske sisteme.

To in uspehi, ki jih dosegajo ameriški čebelarji, pa odseva tudi v drugih deželah. Kdo bi sicer ostal ravnodušen ob podatkih:

— Ameriški čebelar oskrbuje sam do 600 panjev. Z enim pomočnikom lahko oskrbuje do 1000 panjev.

— Ameriški čebelar je rentabilen, če je dosegel donos 37 kg na panj.

— Posamezne družine dosegajo tudi nekaj sto kg donosa letno.

In tako naprej...

Podobne uspehe dosegajo tudi v drugih državah ameriške celine. S takimi uspehi se pa evropski čebelarji ne morejo pohvaliti. Še več; često so donosi v njihovih domačih panjih večji in slovensko čebelarstvo pri tem ni izjema. Zakaj?

Značilnosti ameriškega čebelarstva

Uspehi in neuspehi čebelarjenja z LR panjem nam bodo razumljivejši,

če si prej ogledamo razmere v »rojstnem kraju« tega panja.

1. Ekonomske razmere (nizke cene uvoženega medu, draga delovna sila ipd.) zahtevajo cenen panj. To pa je lahko le enostaven, standardiziran panj, ki ga je moč izdelovati v velikih serijah. Mimo tega mora panj omogočati maksimalno uporabo mehanizacije. Tem zahtevam ustreza ta panj bolj kot katerikoli doslej poznan panjski sistem.

2. Dobre, trajajoče paše zahtevajo panj, ki mu je moč prostornino večati glede na živalnost družine, oziroma prinešeni nektar, kajti nektar še ni med in je za izhlapevanje vode potrebna velika površina satja. Število naklad se ob dobrih pašah poveča tudi na 10 ali celo več.

3. Dobre jesenske paše ugodno vplivajo na razvoj družin. Zato grede družine v zimo močne (slednje si bomo še posebno zapomnili, ker je to odločilno za spomladanski razvoj v naših krajih).

4. Glavne paše začnejo razmeroma pozno. To pa je osnovni razlog, da so družine tudi v prostostojećem panju s stenami 20 mm dovolj zgodaj pripravljene za pašo.

5. Prvo mesto v ameriškem čebelarstvu zavzemajo italijanske čebele

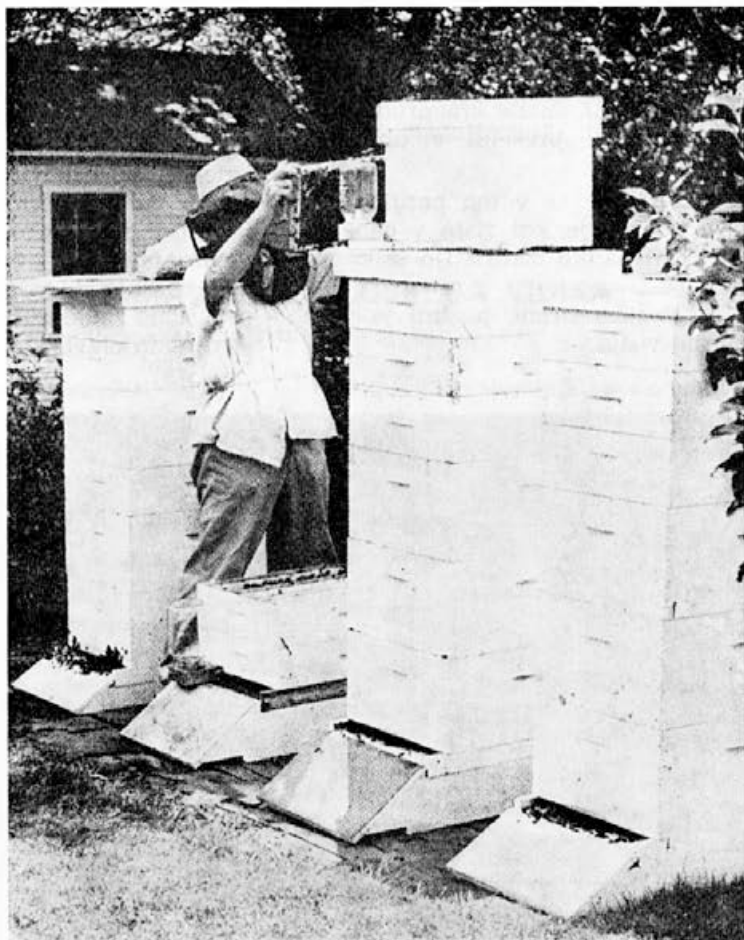
in njih hibridi. Naša kranjica je na tretjem mestu, za kavkaško čebelo. Italijanske čebele so manj rojive. Da je to v ZDA pomembna lastnost čebel, nam je popolnoma razumljivo, če si predstavimo čebelarja s 600 panji samega v rojilni dobi.

Še en razlog je, morda še pomembnejši. Matica-italijanka intenzivno zalega tudi tedaj, ko je slabša paša. To pa pomeni, da bodo družine šle živalne v zimo tudi v slabi beri. Seveda čebelar poskrbi, da številni zarod ne pade zaradi lakote, saj jim

doda 25—35 kg prvovrstnega medu za zimo.

Morda bi že tu omenili našo sivko, ki zelo varčuje s hrano in preneha zalegati ob slabši paši ali hladnem vremenu. Je pa sivka znana po izrednem spomladanskem razvoju. Ta lastnost pa, kot smo videli, za ameriške pašne razmere ni pomembna (»dolga pomlad«).

6. Čeprav ima standardni LR panj 10 satnikov v eni nakladi, izdelujejo tudi panje oziroma naklade z 8 satniki. Slednji so ugodnejši za hlad-



Detajl iz ameriškega čebelarjenja

nejše kraje, saj družine v njih bolje prezimijo.

Množično uporabljajo zunanjo zaščito panjev z impregniranim črnim papirjem ali folijo. V krajih s hudimi zimami zaplinijo pred zimo družine in naselijo spomladi panje s papetnimi čebelami, ki jih dobijo z avionsko pošto iz južnih krajev.

Tako v ZDA. Kako pa pri nas?

LR panj v Sloveniji (splošne ugotovitve)

1. Kljub znanim prednostim pred drugimi vrstami panjev (cena, čas za upravljanje, prostornina itd.), se LR pa v Sloveniji ne razširja tako hitro, kot bi bilo pričakovati (SC 12/72, 1/73).

2. Panji iz znane »razprodaje«
so se večinoma preselili v obmorske kraje.

3. Družine se v teh panjih razvijajo počasneje kot tiste v čebelnjakih. Zato lahko izkoristijo le kasnejše paše.

4. Poraba hrane pozimi je v teh panjih večja.

5. V slabših pašah je donos v teh panjih slabši. Družine se namreč ob takih pašah razvijejo v živalne družine ter porabijo med za zalego.

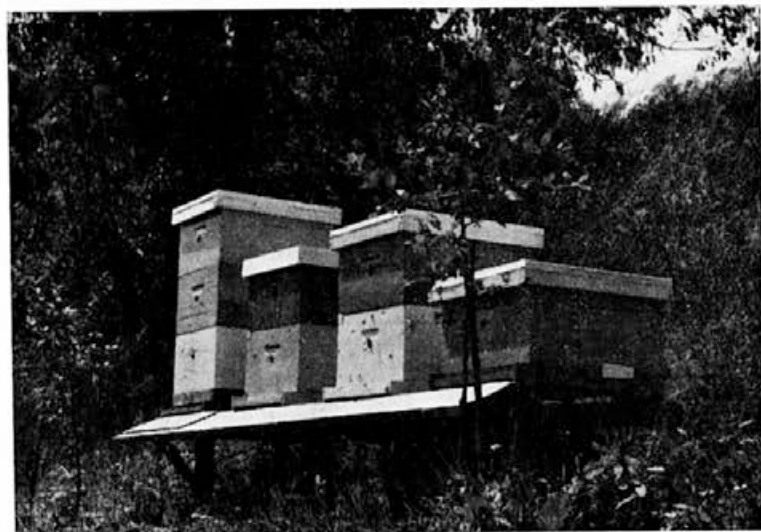
Odkar je odpovedala ajda, nimamo v Sloveniji več dobre jesenske paše.

7. Ob slabih pašnih ali podnebnih razmerah prenehajo naše matice zgodaj zalegati. Družine gredo zato šibke v zimo. Šibka družina pa ne more ogrevati spomladi zalege v panju, ki ima zelo velike toplotne izgube (o tem več kasneje).

8. Poprečni donos na panj (okrog 7 kg) ne dovoljuje nikakršnega dajanja medu za zimo. Vsaj ne v podobni količini kot v ZDA.

Poiščimo sedaj skupne točke z ameriškim čebelarstvom.

Površen opazovalec jih ne bo našel drugje kot v dimenzijah panja, ki smo ga s slovensko natančnostjo izdelali po njihovih merah. Do milimetra natančno smo jih preračunali iz col v milimetre. Medtem ko jih proizvajalci panjev v tistih državah, ki prehajajo na metrični sistem, prav praktično zaokrožujejo in prilagajajo strojni izdelavi.



Tako pa pri nas z nakladalnimi panji v polhograjskih hribih

Foto inž. L. Klun

Dalje bi lahko sklepali, da ta panj glede na povedano ne more dati dobrih rezultatov. Pa vendar je tu nekaj, kar nas žene v razmišljanje. Tu so namreč čebelarji, čeprav redki, ki dosegajo v teh panjih odlične uspehe. Tu so tudi čebelarji, ki jih kmalu razočarani opustijo.

Kdaj je čebelarjenje na med v LR panjih uspešno

Uspešen bo čebelar, ki izpolnjuje enega ali več naslednjih pogojev:

1. Čebelari v krajih z ugodnim podnebjem (npr. I. podnebni pas v Sloveniji).

2. Pozna tehnologijo čebelarjenja, ki omogoča močne družine v jeseni in za zgodnjo pašo (pomožna družina nad osnovno, pomožna družina poleg osnovne in združevanje z »na-

letom«, dvomatične družine, ojačevanje z zalego, kombinirano čebelarjenje in ojačevanje iz listovnih panjev ipd.).

3. Izkorišča intenzivne letne paše in tam »odreže« za celo sezono. Predvsem velja to za prevaževalce.

4. Posveča več pozornosti toplotni zaščiti panjev v jesenskem in spomlamskem času, ko matice zalegajo in toplota puhti iz tankostenskih panjev.

V vseh naštetih primerih se kot rdeča nit vleče problem toplote v panju. Pri tem je seveda vseeno, kaj jo omogoča. Ali sončna toplota na Primorskem, ali toplota, ki jo zagotavlja močna družina (2), ali čas in toplota do paše (3), ali majhne toplotne izgube v panju (4).

Prav pri slednjem pa se lahko veliko učimo pri naših prednikih.

Nadaljevanje prihodnjič

DODAJANJE MATIC Z BIOLOŠKEGA VIDIKA

PREVOD

Prevajalčev predgovor

Pred leti sem v našem listu objavil »najzanesljivejši« način za dodajanje matic: »Mlado, v medeni raztopini okopano in izmučeno matico položimo med čebelni vrvež pred žrelom — in delo je končano. Čebele takoj temeljito očistijo matico, pri tem od nje naberejo toliko telesnih vonjav, da zleze matica brez zaprek v panj.« Dve ali tri leta pozneje me je prijatelj Grom iz Vrhnike opozoril, da tudi zgoraj omenjeni recept ni zanesljiv. Z obžalovanjem sem sprejel opombo, vendar si nisem mogel pojasniti neuspeha, ker nisem vedel, v kakšnih okoliščinah se je odigrala zamenjava matice. Morda sem šele sedaj zasledil, zakaj odpove večsah sicer zanesljiv način dodajanja.

V Zahodni Nemčiji se na veliko bavijo z dragocenimi plemenskimi maticami, ki jih vzrejajo na zanesljivih plemenitilnih postajah majhnih predobalnih otokov. Za dodajanje teh dragih matic so izoblikovali način dodajanja preko narejencev, ki imajo že pokrito zalego lastnih matic. Pa tudi pri tem načinu nastajajo izgube, ki si jih ne morejo razložiti. Zato je razumljivo, da se strokovnjaki poglobljajo v to zamotano vprašanje. Sedaj objavlja raziskovalec **Pflesser** v časopisu *Die Bienenzucht*, glasilu čebelarjev deželnih zvez Schleswig-Holstein in Hamburg, svoje zanimive izsledke. Iz 8 strani dolgega članka zajemam najvažnejše misli v prevodu, ker so izredno zanimive.

Kadar hočemo panju zanesljivo zamenjati matico, moramo poznati, kakšni so odnosi med čebelami in matico.

● Navadno govorimo, da matica gospodari in odloča v panju. Pa smo se hudo zmotili. V resnici čebele vodijo matico, jo nekako krmarijo in jo včasih celo priganjajo. Čebele dajejo te »ukaze in navodila« na podlagi podedovanih nagonov in po dedno določenem potekanju življenjskega utripanja v panju. Opazovali so namreč že, da so čebele zadrževale matico skoraj 20 minut pri eni sami celici, in sicer toliko časa, da je v celico zalegla.

● Splošno vlada načelo, da čebele trpijo v panju le eno matico. Zavedati pa se moramo, da so dopustne tudi izjeme. Vsakdo je že doživel, da je našel v panju hkrati dve matici. Navadno se to dogaja pri preleganju, da je poleg stare še zalegajoče matice že nova matica, ki navadno tudi že zalega.

● Matice izločajo poseben vonj; to je njihov spolni vonj. Čebele natančno razločujejo spolni vonj stare zalegajoče matice od spolnega vonja še ne sprašene mlade matice. Obenem je tudi zelo važno, da vemo, da spolni vonj zalegajoče matice preko leta močno niha. Na pomlad postaja ta vonj vedno močnejši, doseže v poletju svoj višek, nakar na jesen polagoma upada in ga preko zime skoraj ni več. Spolni vonj matic mora biti v panju vedno navzoč, ker urejuje celoten potek življenja v panju. Čebele kaj kmalu opazijo, da matice ni več med njimi in to tudi takoj najavijo.

● Zavedati pa se tudi moramo, da čebele ne morejo takoj spoznati, ali ima matica močno razvite jajčnike in ali samo začasno manj delujoče jajčnike. Čebele tudi ne morejo razločiti, ali se nahaja v pokritem matičniku prvovrstna ali slaba matica,

v izjemnih primerih celo mrtva matica. Toda čebele se odločijo že v zelo kratkem času, da je treba matico odstraniti zaradi nezadovoljivega zaleganja. V tem primeru čebele ne ocenjujejo fizičnega stanja matice, ampak le trenuten učinek zaleganja. Pri tem pa čebele ne morejo spoznati, da matica takoj ne more obilneje zalegati zaradi regresivnega razvoja jajčnikov.

● Pašne čebele se ne zanimajo za prisotnost matice neposredno po spolnem vonju. Že po obnašanju matic spoznavajo, da »je z matico vse v redu«. Zaradi tega pašne čebele napadajo matico, če zavoljo čebelarjevega posega v panj prileze v njegove kote, kjer matica nima kaj iskati.

* * *

Katere vidike mora torej čebelar upoštevati, kadar dodaja družini novo matico?

● Panj, kateremu hočemo dati novo matico, mora biti resnično brez matice.

● Nove matice morajo dobro zalegati in imeti že popolnoma razvite jajčnike. Take matice so bolj umirjene in bolj hladnokrvne. Matice pa, ki so komaj začele zalegati, so bolj razburjive in opozarjajo čebele nase.

● Panji, ki se že pripravljajo na rojenje ali celo že gojijo matičnike, ne sprejemajo novih matic.

● Brezmatične trotovce komaj kdaj »ozdravimo«.

● Glavno vodilo za dodajanje novih matic naj se vedno glasi:

Enako pridružuj enakemu!

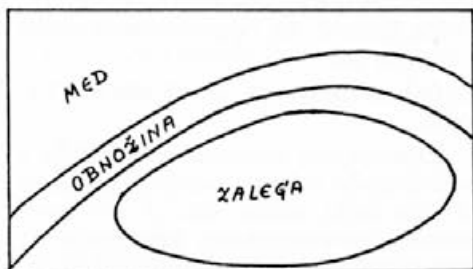
Obe družini, tako tista, iz katere izhaja nova matica, kakor tista, ki naj sprejme novo matico, morata biti v enakem stadiju razvoja in tudi zaleganja.

Zanimive pojave smo opažali, ko so čebelarji z domačo črno čebelo

dodajali nove matice plemena karnijke. Zamenjava je potekla v redu in matice so pridno zalegale. Toda nekako po 24. dnevu je bila prva karnijka mrtva pred žrelom in druge so ji sledile. Kateri skrivnostni faktorji so sodelovali v teh tragedijah?

Prvotno so čebelarji valili krivdo na novo pleme. Pa za čuda se dogaja isto, kadar dodajamo nove matice istega plemena, toda različnega rodu. Kot vzgled navajamo rodova »troiseck« in »peschetz«, ki sta oba iz plemena karnijke. Vendar sta rodova različna v zaleganju. Troiseck goji stalno skozi vse leto enakomerno majhno gnezdo. Matice rodu peschetz pa zalegajo veliko večja gnezda.

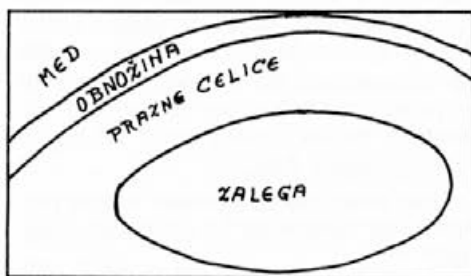
Ko smo družini rodu troiseck dodali novo matico iz rodu peschetz, je gnezdo kazalo tole podobo:



Pogled na satnik kaže zgoraj močan venec medu, pod njim precejšen venec obnožine, spodaj pa relativno majhno gnezdo zalege.

Nova matica peschetz je prve dni zalegala preveč jajčec, ki so jih domače čebele rodu troiseck sproti odstranjevale. Po podedovanju naravi gojijo namreč majhna gnezda. Polagoma so dovilje rodu troiseck pripravile matico iz rodu peschetz s skromnejšim pitanjem do tega, da je začela zalegati manj jajčec, kot je bila po naravi navajena zalegati. Njeni jajčniki so zaostali v razvoju in niso bili več tako produktivni kot prej.

V tem času je v družini vladala navadna harmonija, o čemer je pričala lepo strnjena zalega. Nekako 23. dan potem, ko smo družini dodali novo matico, so se začele izlegati mladice iz jajčec, ki jih je zalegala matica iz rodu peschetz. Te mladice prevzemajo sedaj čiščenje in pripravljanje celic. Najprej pripravijo prostor za veliko gnezdo, ki ga morajo gojiti po podedovanih zakonih. Gnezdo v troiseckovi družini prikazuje sedaj tole podobo:



Sat vsebuje sedaj: zgoraj tanek venec medu, pod njim primeren kolobar obnožine, nato mnogo ostrobojnih očiščenih celic s povišano gnezdnjo temperaturo, ker so jih čebele vključile v gnezdo, in relativno majhen kolobar zalege. Nastal je torej velik prazen prostor okoli malega troiseckovega gnezda.

Od tega trenutka dalje raste v družini nesoglasje, ki ga lahko opazi vsak oster opazovalec. Med 24. in 25. dnevom prevzamejo peschetzove matice v oskrbo tudi matico in krmljenje zalege. V prav kratkem času je tu obilica dovilj, ki zahtevajo od matice, da **takoj** obilneje zalega. Ta zahteva je odločilni trenutek v panju. Družina se nahaja v najbolj kritičnem obdobju, nesoglasje je popolno in na višku. Prostora pa, ki so ga ustvarile novinke matičnega rodu okoli troiseckovega gnezda, matica kratko malo ne more **takoj** zaleči, ker tega tudi fizično ne zmore. Troiseckove dovilje

so jo zadnje tri tedne le skromno pitale, ker obilna zalega ni bila zaželena. **Sedaj je matica v življenjski nevarnosti!** Ker množice pripravljениh celic ne more takoj zaleči, jo hočejo lastne čebele zaradi »slabega« zaleganja odstraniti. To je pa odločilno pri čebelah. Nove dojlje namreč ne morejo spoznati, da je matica istega rodu kot one same in da ima tudi po naravi v sebi »zahtevo po velikem gnezdu«. Čebele dojlje pa trenutno občutijo le pomanjkljivo zaleganje. To spoznanje pa vodi brezpogojno v njeno odstranitev. Z drugimi besedami bi to izrazili: čebele dojlje spoznajo, da matica ne more ugoditi zahtevi po obilnem zaleganju in je gotovo bolna ter jo morajo odstraniti, da za obstoj rodu lahko še vzgojijo novo matico.

Kaj stori lahko čebelar v tem primeru, da čebele ne bi odstranile matice?

S polno zavestjo obravnavamo tako situacijo, ki nastaja, kadar zemenjujemo matico zmerno zalegajočega rodu z matico močnejše zalegajočega rodu. Prepričan sem, da se z lahkoto izognemo vsem izgubam tudi v takem primeru. Kadar vemo, zakaj čebele umorijo matico, smo bitko tudi že dobili. Spoznati moramo biološke sovisnosti, po katerih se odvijajo življenjski ritmi v čebelni družini. Vedeti namreč moramo, da se čebelna družina ravna po podedovanih, izrazito oblikovanih in globoko zasidranih zakonih. Večina čebelarjev je prepričana, da sta zaleganje in rojenje najgloblje zasidrana nagona v čebelah. Temu pa ni tako. Najmočnejše je v čebelah zasidrano nagon nabiranja, v tem primeru celo nagon nabiranja medicīne. Od nabiranja medicīne je bila skozi tisočletja razvoja odvisna vsa usoda čebelne družine. In tu je vzrok, zakaj je ta nagon tako globoko zakoreninjen v dednih lastnostih naših čebel. V naših klima-

tičnih razmerah živeče čebele morajo imeti nabiralni nagon tako izrazito izoblikovan, ker so pašne razmere bile vedno nenadne in kratkotrajne. Pašne razmere se pri nas ne oblikujejo kakor v tropskih pokrajinah po periodičnem časovnem zaporedju podnebja, ampak po neperiodičnih klimatičnih razmerah.

Kadar v čebelni družini resnično zbudimo nabiralni nagon, lahko odrinemo vse druge nagone, tako rojilnega kot tistega za negovanje zalege. Zato pa moramo ta nagon res temeljito »pognati« in družina bo takoj in točno reagirala. Družina naj pozabi, da bi pazila na matico, in se popolnoma posvetila močno »tekoči paši«. Če hočemo resno preprečiti, da čebele še po 24 dneh odstranijo novo dragoceno matico, moramo s temeljitim izrabljanjem njihovega nabiralnega nagona vsak drug nagon v čebelah izključiti oziroma prekiniti. Edina pomoč, da odpomoremo stiski v panju, je:

Čebele moramo takoj močno krmiti!

Prevarajmo troiseckovo družino z nastopajočo »obilno pašo« nekako od 22. dne dalje, odkar smo ji dali novo matico. To res močno krmljenje pa ima še drugo, neposredno posledico. Od tega dne dalje blokira veliki pritok hrane vse proste celice okoli zalege. Vsako celico, ki jo očistijo peschetzove mladice, naj takoj napolnijo stare troiseckove čebele. To vendar doživljamo vsako leto ob cvetenju oljne repice. Pri tem pa se matici prav nič ne zgodi. Znan čebelar je nekoč imenoval ta pojav »biološko omejevanje zalege«. S tem pa je mislil omejevanje zalege, ki ga družina ob dobri paši ne občuti kot motnjo.

Peschetzova matica tako pridobi na času. Njene hčerke jo sedaj obilno krmijo, da se njeni jajčniki zopet razvijejo do popolnosti. Matica pa

zmore po petih do sedmih dnevih »svoje dojilje« zadostno zaposliti, ker zaleganje napreduje. Zato krmimo po glavnem dotoku, ki naj traja vsaj 5 do 6 dni, polagoma naprej v vedno manjših količinah. Le na ta način

lahko peschetzova matica z gotovostjo preživi krizo v troiseckovi družini.

PFLESSER v Die Bienenzucht 7 in 8, 1973.

Povzel Julij Mayer

ANALIZA MEDU IN UGOTOVITEV NJEGOVE KAKOVOSTI

PREVOD

Analiza za ugotavljanje kakovosti raznih vrst medu se opravi na podlagi desetih točk:

1. netopljive snovi,
2. vsebina vode,
3. kislost medu,
4. mineralne snovi,
5. HMF (beri: hidroksi metilni furfurool¹),
6. količina diastaze,
7. električna prevodnost,
8. vsebina sladkorjev,
9. aroma,
10. strupeni ostanki in razno.

Pri analizi medu moramo upoštevati tale dejstva:

- kakovost,
- čistost,
- potvorbe.

Med izgublja zaradi nestrokovnega točenja in skladiščenja določen del svoje kakovosti. V med lahko pridejo tako delci rastlinskih zaščitnih sredstev kot tudi delci zdravilnih drog za čebele. Med se da celo z lahkoto ponarediti in te potvorbe tudi strokovnjaki težko dokažejo. V tem pogledu pa sedaj mnogo pomaga analitična kemija.

Z njo lahko ugotavljamo razne primesi v medu: invertni sladkor, trsni sladkor, industrijski sladkor, grozdni sladkor, melaso, škrob, želatino, razne klice, rastlinski zdriz in podobno. Ravno tako lahko določimo, od katerih rastlin izhaja med.

K točki 1. Čisti trsni med ne sme vsebovati več kot 0,1 odstotka onesnaženosti, ki jo določamo na ta način, da filtriramo med skozi posebne prepustne mrenice. Tuji predmeti, ki se nahajajo v medu, ne kvarijo samo njegovega videza, ampak lahko povzročajo njegovo vretje ali da kristalizira neenakomerno in dela debele kristale. Čiščenje medu naj ne bo prekratko in naj se ne izvaja pri prenizkih temperaturah.

Z eno besedo, čiščenje medu moramo izvesti zelo skrbno.

K točki 2. Trgovini smemo oddati le med z neznatno količino vode, kar je že znak dobre kakovosti in pravilnega shranjevanja. Količino vode določamo z refraktometrom², in sicer z dobro razredčenim medom, ki naj normalno vsebuje manj kot 20 procentov vode (pri medu iz jesenskega vresja 23 odstotkov). Visoko vredne vrste medu vsebujejo običajno le 17 do 18 % vlage. Kadar je več vode v medu, se lažje razmnožujejo kvasne glivice in med zavre.

K točki 3. Zaradi organskih kislin učinkuje med kiselkasto. To so vinska, citronova, oksalna in očetna kislina, ki pa jih bomo v posebnem članku opisali. Vse te kisline izvirajo iz medicīne.

K točkam 4, 5 in 6. Vse dobre vrste medu vsebujejo določene količine encimov, bioloških katalizatorjev³, torej hormonov. Invertaza razstavlja pesni ali trsni sladkor v njegova sestavna dela — sadni in grozdni sladkor. Manjše količine te invertaze izvirajo iz medicīne, večja količina pa iz čebelnih žlez. Diastaza spreminja škrob v enostavni sladkor — grozdni sladkor. Nahaja se v vseh vrstah medu in izvira iz medicīne.

Ugotavljanje diastaze je lažje kot ugotavljanje drugih fermentov, ki je vedno v določenih razmerjih do drugih fermentov. Zaradi tega smo se odločili za ta način ugotavljanja ter nato sklepamo na količino drugih encimov.

Vrednost diastaze izražamo v kubičnih centimetrih enoodstotne škrobove raztopine, ki jo v teku ene ure razkroji 1 gram medu. Čisti trgovski med mora izkazati vrednost 8. Kljub temu bodo nekatere vrste izkazale nižje vrednosti, če je količina HMF pod 1 mg/100 g medu (pri medu z oranževcev in limonovcev celo 4 mg).

Višja količina HMF in razkroj vročinsko občutljive diastaze so posledica segrevanja v previsoki temperaturi ali daljšem skladiščenju v slabih temperaturnih pogojih. Strupene snovi utegnejo ustaviti učinkovanje diastaze. Kadar manjka v medu diastaza, ali se je HMF vrednost podvojila, je to znak, da se v medu nahajajo strupene snovi.

K točki 7. Med vsebuje mineralne soli in kisline, ki prikazujejo električno prevodnost, ker ne obstajajo iz atomov, ampak iz ionov. Ioni (tujka iz grščine v pomenu potujoči), ker potujejo ob električnem toku k obema poloma. Eni so nabit negativno, drugi pa pozitivno. Električno prevodnost lahko natančno določimo, kar nas opozarja na botanični izvor medicinske. Tako so ugotovili, da ima med iz monokultur (med od ene same vrste rastlin) določene prevodne značilnosti. Mana ima zelo veliko prevodnost, nad 10. Rožmarinov med koleba med 1 in 2.

K točki 8. Do pred kratkim si nismo mogli ustvariti natančne podobe o posameznih sladkornih vrstah v medu. Doslej smo domnevali, da sestavljajo med le grozdni, sadni in le majhen del trsnega sladkorja. S kromatografijo⁴ pa so ugotovili, da vsebuje med znatne količine zamotanih sladkorjev. Tako so ugotovili do 10 odstotkov sladnega sladkorja maltoze⁵ in izomaltoze⁶. Nekatere vrste medu iz mane vsebujejo do 18 odstotkov trisaharidov⁷ (melicitoza!). S pomočjo plinske kromatografije lahko v eni uri določimo vse vrste sladkorjev, ki se nahajajo v medu. Še pred nekaj leti smo rabili za to analizo deset dni, pa še nismo vedeli vsega točno.

Z vso gotovostjo ugotavljamo s to metodo cvetlični med od manovega. Prej so večkrat sumili čebelarje, da so medu primešali tržni sladkor, ker so sladni sladkor, ki se lahko nahaja v medicini, šteli po stari metodi kot tršni sladkor. Nekam pozno, pa vendar opravičilo za osumljene nedolžne čebelarje!

K točki 9. Za ugotovitev strupenih ostankov v medu uporabljamo fizikalno-kemične metode, pri ostankih mikrobnega porekla pa biološke in bakteriološke metode.

Iz Apiacta 2/1972 v Bienenwelt 8-9/1973, poslovenil J. M.

Obrazložitev tujih izrazov.

¹ Hidroksi metilni furfural je kemična sestavina, ki nastane, kadar se tršni sladkor pod vplivom raznih kislin v medu zaradi višje toplote pretvarja v invertni sladkor. To snov najdemo zaradi tega v vsakem »umetnem« medu in se mu jo mora po zahodnoevropskih predpisih celo dodati, če je ni v zadostni količini.

Naravni med v satovju te snovi splošno ne vsebuje. Šele, kadar segrevamo strd, da jo utekočinimo, se dela furfural in ga sme med vsebovati največ 1,00 mg na 100 gramov. Ta spojina nastaja tudi, kadar stoji posoda z medom dalj časa v toplem prostoru (okoli 18° C). V tem primeru se vsebina HMF dvigne lahko na 10,00 mg na 100 gramov medu. Tak med pa tržno nadzorstvo lahko že osporava.

² Refraktometer je priprava, s katero ugotavljamo odklone v razstavljanju svetlobnega žarka.

³ Kataliza = v kemiji pospeševanje določene kemične spremembe s pomočjo posebne snovi — imenovane katalizator — ki pa pri tem ne utrpi nobene spremembe.

⁴ Kromatografija je postopek, da na podlagi spektruma⁸ določamo razne snovi.

⁵ Maltoza je sladkor, ki nastaja iz škroba.

⁶ Izomaltoza = maltozi enak sladkor.

⁷ Trisaharidi so zapleteno sestavljeni sladkorji.

⁸ Spektrum se imenuje razstavljanje svetlobe v posamezne barve (mavrica).

OPOZORILO

Naročnina za Slovenskega čebelarja v letošnjem (1974.) letu znaša za tiste naročnike, ki plačujejo oziroma nakazujejo svoje obveznosti direktno Zvezi čebelarstvih društev Slovenije 55 dinarjev za tuzemstvo, 60 dinarjev pa za tujino.

Uprava

EUODIA — MEDEČE DREVO NA MADŽARSKEM

DIPL. INŽ. G. VARGA, SOPRON, MADŽARSKA NR

(Nadaljevanje in konec)

Les mednega drevesa prikazuje prav odlične lastnosti. Trdota zračno suhega lesa prikazuje vzporedno z vlakni 341 kg na cm² in sliči macesnovemu lesu, njena trdota je torej večja kot pri smreki, jelki in boru. Tlačna trdnost (zračno suhega lesa) znaša 340 kg/cm² in je za 15 % večja kot pri vrbi in za 7 % večja kot pri topolu.

Njena natezna trdnost je 1175 kg/cm² ter jo prekašajo le robinija, gaber, bukev, jesen in breza. aZradi te postavke prekaša vse iglavce, pa tudi cer, lipo, javor, brest, jelšo in celo dob, ter izkazujejo vsa ta drevesa za 15 do 40 % nižjo natezno trdnost.

Strižna trdnost vzporedno z vlakni prikazuje vrednost 369 kg/cm² in jo prekašata le dob za 19 % ter hrast za 6 %.

Strižna trdnost navpično na vlakna v smeri proti srčiki znaša pri zračno suhem lesu 139 kg/cm² in jo prekaša edinole robinija za 5 %. Ta vrednost je za 51 % višja kot pri iglavcih. Oreh, jelšo, vrbo, kostanj, gaber, lipo in javor prekaša celo za 57 %, celo jesen, breza in hrast imajo za 25 % nižjo strižno vrednost!

Strižna vrednost navpično na vlakna v radialni smeri prikazuje s 137 kg/cm² iste vrednosti kot v smeri proti srčiki.

Upogibna vrednost zračno suhega lesa je 805 kg/cm² in izkazuje višjo vrednost kot jelka, smreka, lipa, vrba, javor, topol in brest. Višjo vrednost pa izkazujejo le hrast, breza, jesen, kostanj, oreh, cer, bukev, robinija, gaber, bor in macesen.

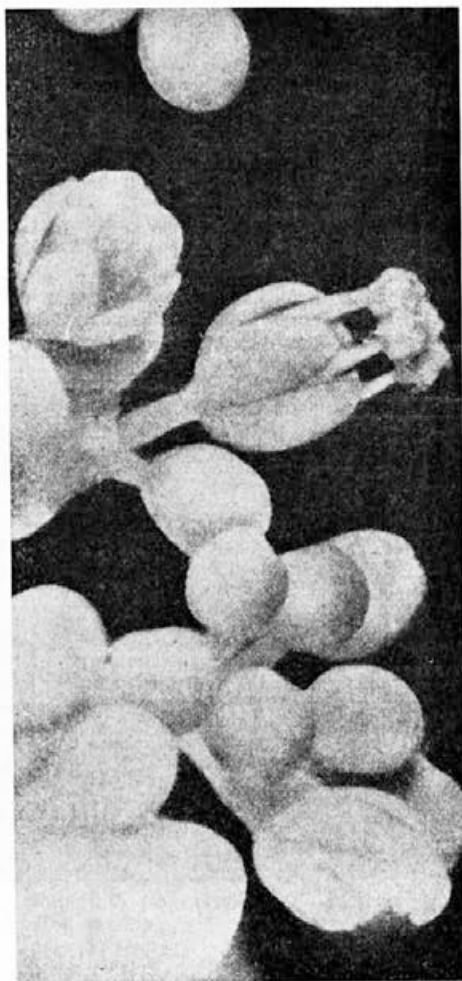
Prožnostna vrednost pri upogibanju meri $E = 65\,786\text{ kg/cm}^2$ in je enaka kot pri jelši, kostanju in lipi, pri drugih lesovih je večja.

Specifična teža je večja kot pri iglavcih in topolih, se približuje javorjevi in platanini ter znaša 65 do 70 dkg na dm³.

Odpornost proti sukanju (uvijanju) je še posebno izredna. Pri zračno suhem lesu znaša 286 kg/cm², kar je zelo visoka vrednost, ki jo lahko primerjamo le z vrednostjo pri hrastu, ki je za 17 % večja kot pri euodii. Ko se je poskusni primerjek razlomil, smo ugotovili 877 ° zasuka! Ko smo les zasukali za 360 °, smo opazili komaj majhne razpokice in odpornost proti pritisku se ni spremenila do zloma. Preiskovanja je opravljal dr. Aleksander TANKA v lesno tehnološkem laboratoriju univerze Sopron.

Medno drevo začinja cveteti proti koncu julija in cvete skoro štiri tedne. Torej

je euodia dragoceno pozno cvetoče drevo, ki izpolnjuje tisti presledek, v katerem je zelo malo cvetja. Posamezni cvetovi se odpirajo v jutranjih urah in jih čebele obiskujejo do zgodnjih popoldanskih ur. Cvetove, ki se odpirajo proti koncu cvetne dobe, pa čebele redkeje obiskujejo. Izgleda, kot bi za medenje bila potrebna razmeroma



Ravnokar odprti cvet daje v jutranjih urah mnogo peloda, v popoldanskih pa ne več

visoka zračna vlaga, oziroma, da nastajanje rose prispeva k izločanju medicīne. Posamični cvetovi se odpirajo pri 20 °C. Pri višjih temperaturah, ki so pri nas običajno sredi poletja, uvenejo cvetovi zelo hitro, se pravi, prej kot v dveh urah. To sklepam iz opazovanja v pretečenem letu, ko so čebele 29. julija, zelo toplega poletnega dne, množično obletavale cvetove že pred 8. uro. Ob 11. uri sem videl čebele le še na cvetovih ne ustvarja medicīna ali pa v zelo

Cvetovi, ki so stali na sončni strani, so bili opoldne uveli, ker so jih čebele že v zgodnjih jutranjih urah oprušile. Od drugega avgusta dalje nastopajo pri nas zelo topli in sušni dnevi brez padavin. V teh dnevih odpirajoče cvetove pa obiskujejo čebele zelo redko. Iz tega sklepamo, da se v cve-

tovih, ki so stali v senci. majhnih količinah.

Raziskovanje medicīne je pokazalo, da vsebuje posamezen cvet euodie dva- do trikratno količino medicīne kot pri robiniji. Ker pa nastavlja medeno drevo večkratno množino cvetov od robinije, poleg tega pa že v četrtem letu zacvete in požene nato vsako leto več cvetja, je izboren pašni vir za naše čebele. Zaradi svojih odlik v pašnem merilu zaradi kakovostnega lesa in tudi zaradi lahkega razmnoževanja že po drugi vegetacijski dobi, se bo euodia še nadalje širila. Pri nas zasajamo euodio na robove cest in v nasade kot vetrobrane.

Garten KTZ 14/15 1973. Prevedel Julij Mayer.



V Sitarjevcu pri Litiji ima Ivan Žunko vzoren čebelnjak

ŠE NEKAJ O FARRARJU

IVAN KRAJNC

V zvezi člankov tov. Raka in tov. Škarfaja, objavljenih v Slovenskem čebelarju št. 9 in 10/72, bi rad osvetlil še naslednje:

Od leta 1936, ko je profesor Farrar objavil svojo metodo dela z dvomatičnimi družinami, so se v svetovni čebelarški literaturi pojavili številni članki raznih preizkuševalcev tega sistema čebelarjenja.

Profesor Farrar, oziroma Etnološki odsek Kmetijske raziskovalne službe v ZDA, je v svojem laboratoriju v Madinsonu pozneje ugotovil, da standardni 10-okvirni LR panj ne zadovoljuje, če se v njem čebelari po dvomatičnem sistemu. Zato so preizkušali panje s polovičnimi nakladami na 12 okvirjev in ugotovili, da nizka oprema omogoča boljšo kontrolo družine pri opravljanju s temi nakladami. Delo zahteva manj časa s posameznimi okvirji kot pri standardnih nakladah. Družine se bolj razvijajo. Nizka oprema je razen tega veliko lažja. V nizkih nakladah čebele pokrijejo med prej ter se naklade tako lahko odzamejo za točenje 7 do 10 dni prej kakor standardne naklade.

Dalje so ugotovili, da dobre družine v takih panjih trošijo preko zime več medu in obnožine, ali zato pa, zahvaljujoč svoji izredni razvitosti in veliki moči, pozneje dajo večje količine medu kot vsi drugi sistemi panjev. (Pogoj za to pa je obilna zimska zaloga medu in obnožine). Pri takih superdružinah je to možno. Družine so namreč v jeseni združene iz dveh družin, ker le poleti v panju zalegata dve matici, medtem ko pozimi v panju kraljuje le ena matica.

Prepričan sem, da bi Američani takoj zamenjali panj — toda to bi bila zanje predrago. Ko pa jim bo računski stroj povedal, da se to splača, bomo prepričani, da bodo to storili. Njihovi laboratoriji ne spijo. Poskusi z velikimi gmotnimi sredstvi tečejo naprej. Sicer pa smo tudi mi Slovenci pred podobnimi problemi. Sam čebelarim v AŽ in LR panjih (tudi po dvomatičnem sistemu), pa mi niti na pamet ne pride, da bom začel še v Farrarjevih panjih. V LR panjih se da čebelariti po dvomatičnem sistemu po zgoraj naštetih tegobah. Za to delo je res potrebnih šest naklad že pri srednjih donosih. Saj vendar naš Mirošan po tem sistemu zelo

uspešno čebelari, nikakor pa ne moremo trditi, da je za dvomatično čebelarjenje boljša visoka naklada.

Dr. inž. Rihar si že desetletja prizadeva in nam dokazuje, da smo Slovenci imeli že v 18. stoletju to, kar je pater Langstroth slučajno odkril v zaboječku testenin. Če bi tisti zaboječki takrat bili večji ali manjši, bi verjetno še danes bil LR panj večji ali manjši. Tudi to, kar je pred kratkim Farrar znanstveno v laboratoriju dognal, smo Slovenci že imeli. Torej vzemimo to za svoje, saj se je Alberti-Znideršičev panj iz Nemškega k nam pritepel. Zalostno je to, da je pri nas vedno tuje blago boljše kot naše.

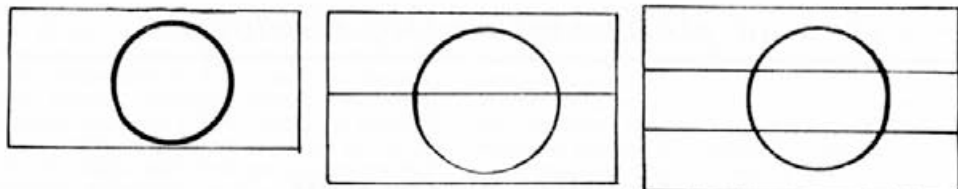
Kako bodo naši zanamci čebelarili, naj nas ne skrbi. Moj naslednik pravi, da samó v amerikancih. Vprašanje pa je, če bo lahko v 50 S panjih dobil toliko medu kot v 100 LR, če bo sploh LR ali katerikoli drug panj pogledal. To so resnice tovariši. Ko sem letos v septembru pripeljal domov vse čebele, so AŽ tehtali do 71 kg, medtem ko so LR na isti paši dosegali do 90 kg. Za mene je to vse, drugih dokazov za mojo odločitev ne rabim. Moj naslednik, kakor vsi mladi čebelarji, starta z mojim znanjem. Razvoj pa gre vedno le naprej.

Že pred dvema letoma sem tovariša Raka informiral o mojih stališčih do S-panja. Tudi tovarišu Benedičiču, predsedniku Zveze, sem priporočil, naj po izgradnji ČIC tam vpelje čebelarjenje v Farrarjevih panjih. Če mu bo to uspelo, mu lahko vsi napredni čebelarji čestitamo. Pravilno bi bilo, da ga v takih prizadevanjih vsi podpremo.

Farrar je res v grobu, ali njegovo delo je pri Apimondiji in po vsem svetu v naprednem čebelarstvu kronano z največjimi priznanji. On je vrnil čebelo v prvotni dom, zato pa v tem panju daje več kakor je zgodovina do sedaj zapisala.

Poglejmo še mimogrede, kako čebelna družina zaseda.

- | | |
|---|-------------------|
| 1 | v DD ali AŽ |
| 2 | v LR in v S-panju |
| 3 | |



Ko to pogledamo, vidimo, kako lahek je pozimi prehod za hrano s sata na sat v drugem in tretjem primeru, znotraj čebelje gruče, še bolj pa nam je jasno, zakaj se v takšnih panjih družine tako lepo razvijajo in kaj sili čebelo, da je delavna; tj., vedno

je dovolj prostora nad zalego za zalogo hrane. Pri polni skledi v panjih z nizkim okvirjem ni smrti od gladi v ostrih zimah, medtem ko se to kaj rado zgodi pri panjih z višjim okvirjem.

NAŠE MISLI

DUŠAN MERCINA

Stopili smo v novo koledarsko leto. Staro se je končalo z različnim uspehom, kakor je bila narava posameznim pokrajinam naklonjena. Novo čebelarstvo leto se začne nekoliko pozneje. Vsak dober čebelar ga nestrpnost pričakuje. Nešteto misli in vprašanj je pred nami. Od kod to? Menim, da nam ta vprašanja postavlja naše znanje o čebelah. Kdo nam je dal to znanje? Kje smo ga pridobili? Odgovor je različen: oče, ded, ta ali oni čebelar itd. Nazadnje pa vsi skupaj črpamo in širimo svoje znanje o čebelah iz našega lista — »SLOVENSKEGA ČEBELARJA«.

Ko sem bil še majhen, mi je oče marsikaj povedal o čebelah iz svoje prakse, vendar moram poudariti, da mi je največ posrejeval tistega, kar je bilo napisano v »ČEBELARJU«. To pa pomeni, da je glavni vir znanja le v pisani besedi.

Kje smo zvedeli, kako najde čebela pašo, o njeni govorici, o čebeljem vonju, o načinu oplodjevanja matic, o čebeljih boleznih, o zdravilnem vplivu njenih proizvodov, kako čebela zrači, kako si pozimi ogreva svoje gnezdo, kje in kako ji mora čebelar priskočiti na pomoč, vzreja, odbira matic in še vse polno drugega znanja? Mar nismo vse to brali v našem listu?!

In kaj sedaj naprej? Kakšne novosti bomo slišali v prihodnje iz čebelarstva sveta? Kakšni bodo novi izumi, posebno glede panja? Dilema glede oblike in uporabe materiala, trdnosti in trpežnosti; se bo upo-

rabljalo različnih materialov v kombinaciji? Les, plastika, kovina. Vse polno misli in vprašanj je pred nami. Bomo v bližnji prihodnosti vgriznili v to jabolko? Bomo v stanju rešiti problem novega panja ali več tipov, za katere pa še ne vemo, kako naj bi izgledali? Nekaj tega sem že pisal v letniku 1969. Problemov je veliko, različni so in nekateri tudi težki, vendar ne smemo pustiti, da bodo šli tiho mimo nas.

Cas nas prehitava — moramo začeti delati, pa čeprav v prvi fazi ne bi imeli popolnega uspeha.

Z vsiljevanjem lastnih mnenj ni mogoč pravi uspeh, potrebno bo najti skupni jezik, upoštevati mnenja vseh dobrih čebelarjev, nastopiti združeno, če hočemo doseči plodne rezultate.

Ko sem pred dobrim letom prejel jubilejno številko našega lista, sem se počutil ponosnega in počaščenega, ker smo ravno mi Slovenci — čebelarji, ki imamo že stoletno tradicijo. Kot čebelarja me je naravnost prevzelo. Skoraj nisem verjel, da so že pred sto leti naši predniki z besedo postavljali temelje čebelarstvu in organizaciji. Če pomislim na našega čebelarstva velikana Antona Janšo, ki je že pred 200 leti širil čebelarstvo vedo, me prevzame občutek, ki ga ne znam opisati.

Slovenski čebelarji smo znani po vsem svetu, naš list doseže vse kontinente in prav zaradi tega smo dolžni gojiti največja prizadevanja.



KAKOVOSTNI PREMIKI V ODNOSIH MED MEDEXOM IN ČEBELARJI

Kaže, da smo priče izredno pomembnim tokovom v našem pridelovalnem gospodarstvu. Pri dosežanju pridelovanju je spremljala pridelovalce stalna negotovost, kako bodo, oziroma, ali bodo sploh lahko vnovčili svoje pridelke. Danes pa pridelovalci že lahko načrtujejo tako pridelovanje, kakor tudi vnovčenje svojih pridelkov, v najožji povezanosti z ustrezno predelovalno ali odkupno delovno organizacijo.

Z ustanovitvijo delovne enote KOOPERACIJA pri organizaciji združenega dela MEDEX exp.-imp. smo slovenski čebelarji dobili vse možnosti, da se vključimo v te tokove. Hkrati pomeni ta korak pomemben in kakovosten premik v odnosih med Medexom in čebelarji-pridelovalci. Ti premiki se zrcalijo zlasti v naslednjih, že zaključenih sklepih DE KOOPERACIJA.

1. Delovna enota se vključi kot polnoma enakovreden člen v delovno organizacijo. S tem smo postali čebelarji po svojem izvršnem organu, SVETU KOOPERANTOV, ki šteje sedem članov, in po svojih dveh delegatih v delavskem svetu, enakopraven oblikovalec Medexove odkupne in pospeševalne politike. Na ta način je zagotovljen vpliv čebelarjev kooperantov na predelovalno in prodajno medexovo politiko.

2. V okviru delovne enote KOOPERACIJA se oblikuje fond za pospeševanje čebelarstva in čebelarskega pridelovanja. S tem fondom naj bi dobili čebelarji-kooperanti, preko njih pa tudi vsi ostali čebelarji pridelovalci, določena vsaj minimalna sredstva za ispopolnjevanje svojega znanja v svoji stroki.

Kako se bodo ti sklepi izvajali v praksi, kakšne bodo konkretne možnosti sodelovanja posameznega čebelarja pridelovalca z delovno organizacijo MEDEX in kako si zamišljajo prihodnje

sodelovanje med delovno organizacijo in čebelorejo sploh, pa bodo v naslednjih številkah Biltena poskušali pojasniti nekateri vodilni uslužbenci delovne organizacije MEDEX, na katere smo se obrnili.

Tokrat smo zaprosili generalnega direktorja delovne organizacije MEDEX exp.-imp. tov. ALESA MIZIGOJA, ki že nad 12 let uspešno vodi to delovno organizacijo, da nam pojasni okvirne zamisli v zvezi z gornjimi vprašanji:



Sodelovanje »Medexa« s čebelarji Slovenije in Jugoslavije obstaja že od ustanovitve delovne organizacije »Medex«. V prihodnje pa je to sodelovanje možno povsem na novih ekonomskih temeljih, kar pomeni novo obdobje sodelovanja. Predvsem mislim omeniti velike kvalitativne spremembe, ki jih prinaša osnutek nove ustave glede povezovanja organizacij združenega dela z zasebnimi proizvajalci, v našem primeru s čebelarji. Na ta način pripadajo kooperantu enake pravice kot delavcu v proizvodnji, čeprav je položaj kooperanta nekoliko drugačen, ker le-ta ohranja lastniški odnos do proizvodnih sredstev. Seveda v združenem delu to v bistvu ne spreminja odnosov med delavcem in čebelarjem-kooperantom, bistveno vlogo igra razmerje in proces dela in na podlagi tega so pravice in dolžnosti med njima lahko izenačene. Z novo ustavo, s katero bomo še bolj čvrsto postavili temelje nadaljnega razvoja našega samoupravnega sistema, je med drugim tudi zapisano: **»Delo in rezultati dela določajo na podlagi enakih pravic in odgovornosti materialni in družbeni položaj človeka.«**

Naša organizacija združenega dela ima že nekaj let pogodbene — kooperantske odnose z večjim številom čebelarjev. Na podlagi sprejetega Statuta je dana čebelarjem-kooperantom možnost, da si pridobijo enake pravice iz združenega dela kot delavci, ki so redno zaposleni. V delovni enoti kooperacija, ki je ena od šestih delovnih enot Medexa, je s tem uresničeno tudi načelo pravice soodločanja in upravljanja delovne enote kooperantov in s tem dejansko vključitev kooperantov v Medex.

Na kratko naj navedem samo nekaj osnovnih pridobitev za čebelarje-kooperante:

1. Kooperant lahko postane redni delavec Medexa s tem, da opravlja delo na domu in tako pridobi vse pravice iz naslova socialnega zavarovanja, ki jih imajo redno zaposleni delavci.

2. Medex nudi kooperantom na kredit ves reprodukcijski material, ki ga ima na zalogi, oziroma dobi kooperant denarno posojilo, da si lahko drugje pravočasno nabavi potrebščine, ki jih rabi za proizvodnjo.

3. Medexovi strokovnjaki nudijo brezplačno vso strokovno pomoč kooperantom.

4. Po zaključnem računu Medexa se ugotovljeni finančni uspeh priznava tudi kooperantu tako, da bodo tudi ti udeleženi pri delitvi čistega dela dohodka sorazmerno njihovemu prispevku k celotnemu dohodku.

Zaradi kvalitetnih pridobitev sem prepričan, da bo število kooperantov iz dneva v dan večje. Zelo smo zainteresirani, da bi se vključilo čim več perspektivnih mlajših čebelarjev, ker imajo mimo drugega vse pogoje, da so socialno zavarovani. Mislim, da je prav v tem obdobju nastopil nov čas za čebelarje, ker jim je v zgoraj navedenih pogojih zajamčena ekonomska varnost veliko bolj kot je to bilo do zdaj, saj so praktično del naše organizacije združenega dela.

S sprejetjem nove ustave in dejstvom da bo letos 20 let delovanja naše organizacije, bomo vložili vse naše materialne možnosti za nadaljnji razvoj čebelarstva proizvodnje v Sloveniji in Jugoslaviji in tako dali svoj delež k tesnejši povezavi neposrednega proizvajalca s trgovino oziroma potrošnjo.

»MEDEX« JE DELOVNA ORGANIZACIJA

Zakon o konstituiranju organizacij združenega dela in njihov vpis v sodni register določa, da morajo delovne organizacije izdelati elaborat o družbeno ekonomski upravičenosti njene ustanovitve, da pa je konstituiranje delovne organizacije pogojeno z odločitvijo delavcev o organiziranju temeljnih organizacij združenega dela v sestavi delovne organizacije.

Da bi onemogočili formalno obravnavo ustavnih dopolnil 21., 22. in 23. amandmaja, je zakonodajalec s pripravljeno fazo konstituiranja delovnih organizacij točno navedel opravilo, ki mora biti v tej fazi opravljeno. Ena izmed najvažnejših nalog je izdelava analize o pogojih za organiziranje TOZD.

Komisija, ki se je ukvarjala z reorganizacijo podjetja, je dala vsem članom delovnega kolektiva analizo, v kateri predvideva dve možnosti, in sicer:

- da se ustanovijo TOZD,
- da je »MEDEX« delovna organizacija.

Na zborih delovnih ljudi je bilo soglasno sklenjeno, da je »MEDEX« ena DELOVNA ORGANIZACIJA s šestimi delovnimi enotami:

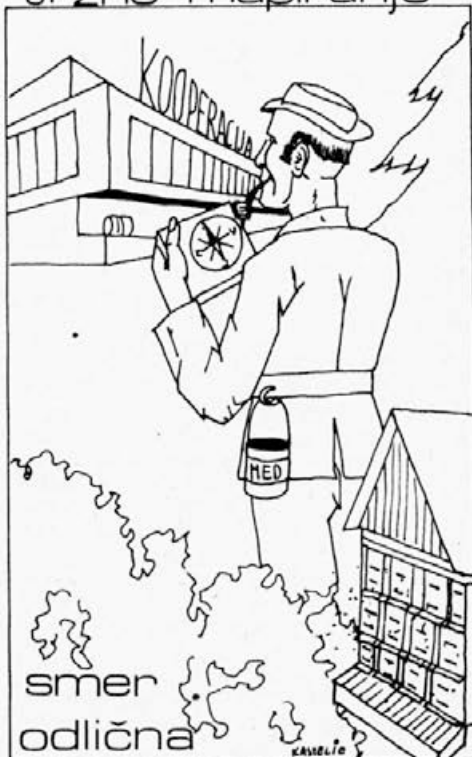
- delovna skupnost skupnih služb,
- delovna enota-proizvodnja s skladišči,
- delovna enota-maloprodaja Ljubljana,
- delovna enota-maloprodaja Beograd,
- delovna enota-komerciala,
- delovna enota-kooperacija s čebelarji.

Iz navedenih podatkov je razvidno, da bo delovna organizacija imela v svojem sestavu tudi delovno enoto-kooperacija s čebelarji.

Ta enota ima nalogo, da pospešuje organiziran način proizvodnje z individualnimi proizvajalci. V ta namen sklepa s proizvajalci-kooperanti kooperantske pogodbe, nudi kreditna sredstva za proizvodnjo in repromaterial, nudi strokovno pomoč in opravlja odkup čebelarških proizvodov.

Jože Košorok

tržno mapiranje



PA ŠE TOLE ...

Jovan Živanović, menovan tudi »Vojvodinski Dzierzon«, je poleg bogate čebelarško-literarne zapuščine zapustil tudi velik čebelarški obrat. Njegovi potomci, med njimi zlasti Zarko Živanović, so v ličnih 5-kilogramskih pločevanastih posodah razpošiljali med v skoraj vse kraje naše zemlje. Vsaki pločevinki je bil priložen plav listek z naslovom »Zdravilnost medu«, iz katerega povzemamo:

Lipov čaj z medom je posebno dober proti katarju in kašlju!

Med je ljudsko zdravilo proti žolčnim kamnom in bolečinam v ledvicah.

Med, pomešan s kisom v žajbljevem čaju, je odličen za ispiranje grla!

Med s stolčnim česnom pomaga proti glistam!

Dober med je pravi življenjski balzam za prebolewnike!

Med se uporablja kot učinkovito zdravilo proti sklerozil!

Lipov med je odlično zdravilo proti gripi! ltd....

Mar ne bi tudi danes veljalo ubrati slično pot pri propagiranju večjega uživanja medu?

INFORMACIJE PO TELEFONU

V zvezi s člankom »Pripravimo se na pridelovanje propolisa« bi bilo zanimivo vedeti, kdaj bo pričel MEDEX z odkupom tega pridelka.

Odgovarja MAKS GREGORC, direktor komercialnega oddelka:

Trenutno še iščemo kupca. Kot nam je znano, se zaenkrat pri nas nihče ne zanima za propolis, zato bomo morali poiskati kupca v tujini. Prepričani smo, da se bo to zgodilo v teku tega leta. Kakor je razvidno iz navedenega članka, pravilno hranjen propolis ne izgubi na kakovosti tudi več let, zato priporočamo čebelarjem, da ga začno takoj zbirati. O pričetku odkupovanja bomo čebelarje obvestili v BILTENU.

Veliko je takih čebelarjev, ki najdejo čas za izkopavanje cvetnega prahu šele v zimskem času. Medtem pa je pri nepravilnem odvzemu in nepravilnem hranjenju izpostavljen raznim kvarnim vplivom. Kakšni kvari so pri zimskem odkupu izkopanca najpogostejši in v kakšnih primerih odklonite prevzem takšnega cvetnega prahu.

Odgovarja HERMIŃA ERENT, vodja oddelka za pripravo poživil:

Najpogostejši kvari, ki jih ugotovljamo pri zimskem odkupu cvetnega prahu — izkopanca so prevelika vlažnost in plesnivost. Prvi kvar nastane, če je prodajalec hranil sate s cvetnim prahom v vlažnih prostorih ali če je iskopal cvetni prah iz medenih satov, pa se mu je med iskopanjem pomešal z medom. Drugi kvar, plesnivost, pa se ponavadi pojavi pri cvetnem prahu tedaj, če je bil odzvet čebelam preden je dodobra dozorel, ko še ni bil dovolj prekrit z medeno prevleko v celicah in so imeli trosi plesni lahek dostop do njega. Medtem ko pri prevzemu toleriramo določen odstotek vlage, pa plesniv cvetni prah-iskopanec dosledno odklanjamo.

Kdaj bo MEDEX začel s sklepanjem kooperacijskih pogodb?

Odgovarja ČEŠNOVAR, referent za kooperacijo:

S sklepanjem kooperacijskih pogodb bomo začeli v mesecu marcu. Prosimo pa vse čebelarje, ki se zanimajo za kooperacijsko sodelovanje in bi hoteli skleniti kooperacijsko pogodbo, da se čimprej, najpozneje do konca februarja, prijavijo komercialnemu oddelku podjetja MEDEX, da jih bomo imeli v evidenci.

Do kdaj se bodo letos prevzemale voščine v kuho?

Odgovarja JANEZ KASTELIC, vodja trgovine s čebelarskimi potrebščinami:

Voščine bomo prevzemali nepreklicno do 15. aprila 1974. Po tem datumu ne bomo prevzeli nobenih voščin več! Nujno naprošamo vse, ki mislijo oddati voščine, da to store čimprej in naj nikaner ne odlašajo z oddajo do zadnjega dne. Le na ta način si lahko zagotovijo kakovostno ocenitev in prevzem, kar zadnje dni zaradi gneče ni vedno mogoče!

REPUBLIŠKA VETERINARSKA UPRAVA SPOROČA V DNEVNEM POROČILU Z DNE 4. 1. 1974 O STANJU ČEBELNIH KUŽNIH BOLEZNI V SLOVENIJI:

- **Kuga čebelne zalege:**
v občinah Ljubljana-Siška v 1 čebelnjaku, Škofja Loka v 5 čebelnjakih.
- **Nosema:**
v občinah Maribor v 16, Trebnje v 1 čebelnjaku.
- **Pršica:**
v občini Ptuj v 1, Trebnje v 1 čebelnjaku.

ZDRAVIL ZA ČEBELE še nimamo na voljo. FUMIDIL-B, FUMAGILIN in FOLBEKS so naročena in jih bomo predvidoma dobili v februarju. Morebitna naročila bomo odposlali takoj po prejemu zdravil.

PRŠIČAVOST (Acariosis)

DR. NEŽKA SNOJ

Pršičavost je kronično obolenje odraslih čebel. Ker živi povzročitelj predvsem v tistih delih čebeljih dihal, ki oskrbujejo prsno in letalno mišičje ali pa celo okoli krilnega sklepa, povzroča pri obolelih čebelah hromost kril, kar pomeni, da čebele kril ne morejo uporabljati.

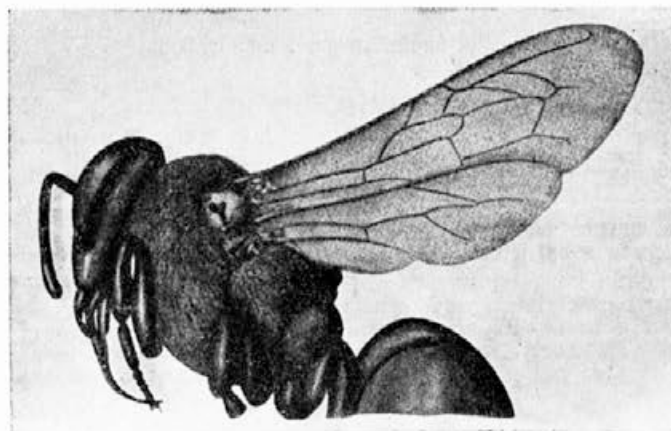
Bolezen povzroča zajedavec — pršica — *Acarapis Woodi*, ki se preživlja tako, da sesa čebeljo kri povsod tam, kjer trenutno je. Zato pa mora zabadati rilček v čebelje tkivo, pri čemer ga seveda poškoduje. Posledice tega so vidne poškodbe na mestih, kjer živi ali pa je živel odrasel zajedavec. Vendar te poškodbe, če so samo v dihalih, ne vplivajo toliko na zdravstveno stanje čebel, kolikor vpliva količina zajedavcev, njegovih jajčec ali pa razvojnih oblik v zračnicah. Poškodbe povzročajo neposredno hromost kril samo takrat, če so okoli krilnega sklepa. Drugače pa nastane

hromost kril zato, ker letalno mišičje ne prejema zadosti kisika, zaradi česar deluje slabo ali pa sploh ne. Pršica povzroča torej hromost kril v obeh primerih, pa če živi v zračnicah (dihalih) in jih sčasoma zamaši ali pa okoli krilnega sklepa, ki ga s tem poškoduje.

Ker se pršica prehranjuje s čebeljo krvjo, je tesno vezana na živi organizem. Zato najdemo živo pršico v glavnem samo v živih čebelah ali na njih, nikoli pa ne dalj časa v mrtvicah, na predmetih, satju ali panju. Če okužena čebela odmre, pršice v najkrajšem času zapustijo mrtvico in si poiščejo drugo, živo čebelo. Če pa so pršice globlje v zračnici, je razumljivo, da v kratkem času ne morejo zlesti iz nje; zato so take pršice obsojene na pogin. Za pršico je torej značilno to, da lahko živi sama brez žive čebele samo izredno kratek čas. Če v tem času ne najde žive če-

bele, pogine. Zato se bolezen lahko širi na vse mogoče načine, vendar samo z živimi čebelami ali pa s čisto svežimi mrtvicami.

Za širjenje in vnos bolezni so hudo nevarne zlasti matice ali pa roji neznanega porekla. Nujno je torej,



Vnanje pršice ob korenih čebelnih kril

da vzrejevališča matic te bolezni nimajo. Od vsakega neznanega roja je pa treba poslati vzorec v preiskavo. Dokler nimamo izvida preiskave, držimo tak roj ločeno. Ker so matice najbolj nevarne za širjenje bolezni tudi na izredno velike razdalje, jih kupujte samo tam, kjer njihov lastnik lahko predloži izvid o tem, da so bile njegove čebelje družine tisto leto laboratorijsko pregledane in zdrave.

Ker sta življenje in obstoj pršice nujno navezana na žive čebele, se najlaže širi takrat, ko so čebele v zimski gruči, ali pa, če zaradi slabega vremena ali dolge zime dalj časa ne morejo izletavati. Čimveč je torej dni v letu, v katerih čebele ne morejo izletavati in so zato doma, tem hitreje se lahko okužba v panju širi. Posebno nevarne so dolge zime, kajti pršičavost je — kot je že rečeno — kronična bolezen, takšna pa se lahko razvije samo, če živijo čebele dalj kot 36 dni, kolikor je življenjska do-

ba čebel poleti. To je tudi vzrok, da poleti ne opažamo kliničnih znamenj bolezni, temveč so v tem času družine samo šibkejšje od zdravih.

Klinično torej lahko bolezen opazimo samo spomladi, še bolje pa ob čistilnih izletih, posebno še pri prvem

čistilnem izletu. Bolnice ob tej priliki prihajajo na brado, nekatere od njih vzletijo, toda kmalu zatem padejo na tla, druge pa sicer poskušajo vzleteti, vendar jim to ne uspe. Tiste, ki so vendarle vzletele, kmalu zatem pa se spet znašle na tleh, si prizadevajo vrniti se ponovno v panj. Večini to ne uspe, zato se zberejo v gruče, otrpnejo in odmro. Tiste pa, ki sploh niso mogle vzleteti, ostanejo kar na bradi panja. Če pridejo na njen rob, navadno padejo z nje na tla, ker se zaradi hromosti kril ne morejo ujeti. Te čaka enaka usoda kot tiste, ki so sicer vzletele, so pa kmalu zatem padle na tla. Preostale bolnice pa, ki niso mogle vzleteti in so ostale na bradi, se tu otrebijo in se nato vrnejo v panj. Zato je v panju po vsakem čistilnem izletu manj čebel. Pri zelo okuženi družini se celo zgodi, da ostane spomladi ob izzimitvi čebelje družine le matica s peščico čebel. Ob izzimitvi čebelje družine je značilno

za pršičavost še to, da na dnu panja ni mrtvic več, kakor jih je v sosednjih zdravih panjih, zato pa so številne mrtvice pred čebeljakom.

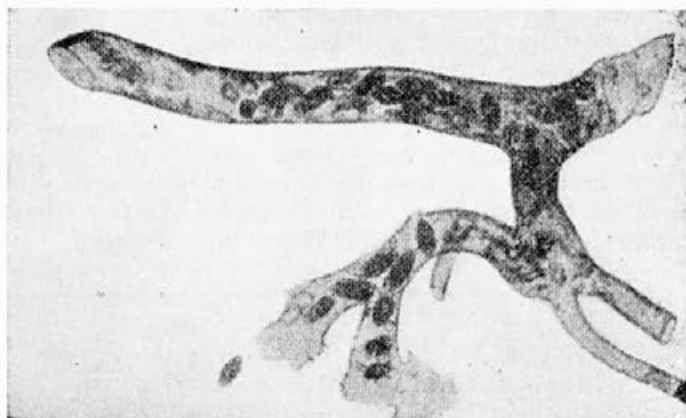
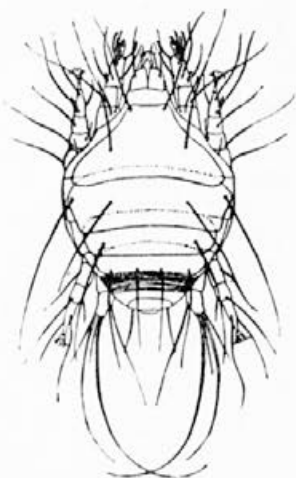
Če podrobneje pogledamo posamezne čebele, ki so ostale zunaj po prvem čistilnem izletu, opazimo, da imajo nekatere nepravilno položena krila, ki jih z lahkoto izrujemo.

Bolezen zdravimo z osemkratnim dimljenjem v enotedenskih presledkih. Za dimljenje uporabljamo folbeks v obliki ozkih zelenih lističev. Med tlenjem se iz lističev izvija in širi zdravilni dim, ki ubija samo od-

stvom pristojnega veterinarskega inšpektorja.

Čebelje družine morajo biti za dimljenje pripravljene. Pripravi pa jih čebelar. Njegova naloga je:

1. da skrči (stisne) družinam vališča na toliko satov, kolikor jih zasedajo, sicer se čebele ob dimljenju preveč razburijo. Zasedeno vališče ogradi s pregradno desko. Čebelar mora vališče pripraviti za vsako dimljenje posebej, ker je spomladi razvoj čebelje družine buren, zaradi česar je treba vališče iz tedna v teden širiti;



Na levi: povečana pršica, na desni: zračnica zagatena s pršicami

rasle primerke zajedavca. Prav zato pa je potrebno osemkratno dimljenje v točnih časovnih razdobjih, kajti vsako pršico, ki se zvali, moramo uničiti prej, preden začne zalegati jajčeca.

Dimljenje opravljajo čebelarški pregledniki pod vodstvom in nadzor-

2. da nakrmi pred prvim, drugim in tretjim dimljenjem čebelje družine z vsaj po 2 dcl sladkorne raztopine;

3. da zatesni panj s starimi cunjami ali pa reže v njem zalepi z lepilnim trakom. Pripravi tudi zamaške za žrela in kose žice v obliki črke

S za pričvrščanje folbeksovih lističev;

4. da z valovito lepenko tesno ogradi vališče od medišča tako, da je prostor s čebeljo družino tesno zaprt.

Čebelarški preglednik pred dimljenjem ugotovi prostornino za vsako čebeljo družino posebej in glede na to obesi zadaj na okence ustrezno dolg listič. Za prostornino celega AŽ panja bo obesil cel listič, za celo vališče AŽ panja pol lističa, za četrt vališča AŽ panja pa četrt folbeksovega lističa.

Ko so zvečer doma vse čebele, lastnik maši žrela, čebelarški izvedenec pa vzporedno z njim prižiga lističe v panju in jih sproti upihuje, tako da tlijo. Čez pol do tričetrt ure izvedenec odpre samo žrela.

Čebelja družina ob začetku dimljenja najprej močno zašumi, kmalu za tem pa se umiri. Pri zadnjih dimljenjih, ko so družine že močne in so tudi noči že toplejše, se večina čebel po navadi umakne iz panja takoj zatem, ko smo ga po dimljenju odprli. Navadno se čebele v obliki grozda obesijo na brado in tako osta-

nejo ves čas, dokler se ne vrnejo v panj. S tem omogočijo preostalim čebelam v panju hitrejšo ventilacijo. Ko je v panju nastopila za čebeljo družino znosna temperatura, se čebele takoj vrnejo vanj.

Pri prvem, drugem in tretjem dimljenju močno okužena žival odmre, z njo pa tudi okužena matica. Odmirajo ne samo močno pršičave, ampak tudi zelo noseemave čebele. Na ta način se hitro znebimo vseh tistih čebel, ki itak ne bi več dolgo živele, so pa nevarni kliconosci in zato nevarne za vso družino.

Namesto folbeksa lahko uporabljamo za zdravljenje pršičavosti tedion v obliki praška. Za razliko od folbeksa uničuje tedion poleg odraslih pršic tudi njihova jajčeca in ličinke. Zato je zdravljenje z njim veliko krajše: čebele dimimo desetkrat, vendar vsak drugi dan. Družine pripravimo za dimljenje enako kot pri uporabi folbeksa. Tedionov prašek pa stresemo na žerjavico v dimilici, iz katere potiskamo dim skozi gumijasto cev in žrelo v panj.

Žal trenutno tediona pri nas ni na trgu.

OBVESTILO

Drugi tečaj za mikroskopiranje bo 8. in 9. februarja 1974 na Biološkem inštitutu Medicinske fakultete v Ljubljani, Lipičeva 2/I, z začetkom ob 8.30 uri. Glej navodila na strani 351 Slovenskega čebelarja, št. 12/73.

Čebelarška društva in družine prosimo, da naj nam pošljejo sezname članstva za leto 1974.

Tajništvo

V SR ROMUNJI IMAJO ENO NAJNAPREDNEJŠIH ČEBELARSTEV V EVROPI

K 100-letnici romunske čebelarške organizacije

Za ta jubilej je napisal predsednik filiale romunskih čebelarških organizacij v Bukarešti inž. Albinel Harnaž obširen pregled romunskega čebelarstva za revijo Pčelovodstvo, iz katere povzemamo glavne misli in podatke, ki bodo zanimali tudi naše čebelarje.

Obširni starodavni gozdovi v predelih Romunije so že v davni nudi odlične pogoje za čebelarjenje, saj sta že zgodovinar Ksenofont in rimski naturalist Ellionus ugotavljala v svojih delih (430—355 pred našim štetjem), da so tam gojili čebele zavoljo medu in voska in sicer zase in za prodajo. Da je tam bilo zelo razširjeno čebelarstvo še pred prihodom Rimljanov, dokazujejo v beli marmor vklesani reliefi v Rimu, ki prikazujejo dake (tedanji prebivalci na ozemlju Romunije), kako ogrebajo roj in podobno.

Prva čebelarška organizacija je bila ustanovljena na inicitivo zaslužnega čebelarja in učitelja Nikolae Granda v Banatu 1873. leta. Temu so pa sledile organizacije tudi v drugih predelih Romunije, ki pa niso prinesle zaželenih uspehov tedanjim čebelarjem. Šele z vključitvijo novih kadrov, ki so

jih izšolali z najnovejšimi dognanji čebelarjenja, so poživili tamkajšnje čebelarstvo.

Na podlagi statistike ministrstva za kmetijstvo je leta 1900 od 487.580 panjev čebelarilo še vedno v pletenih koših 449.980 ali 90,7 % čebelarjev. Se je pa potem v nadaljnjih 27 letih stanje bistveno spremenilo, saj je čebelarstvo naraslo za 37,3 %, število odbranih novih panjev pa je naraslo več kot za štirikrat (kljub prvi svetovni vojni in drugim nevšečnostim).

V novih družbeno-političnih in gospodarskih razmerah po drugi svetovni vojni pa je napravilo čebelarstvo Romunije ogromen razvoj. Da bi pospešili interes za čebelarstvo, je organiziral čebelarški oddelek društva tehnikov in inženirjev enomesečno konferenco (simpozij), na kateri so razpravljali o novih tehničnih metodah in znanstveno-raziskovalnem delu. Leta 1956 pa je oblast ustanovila Centralno znanstveno-raziskovalno postajo. Hkrati pa so organizirali enotno profesionalno organizacijo čebelarjev. Rezultati teh prizadevanj so se kmalu pokazali, kar nazorno kažejo spodnji podatki.

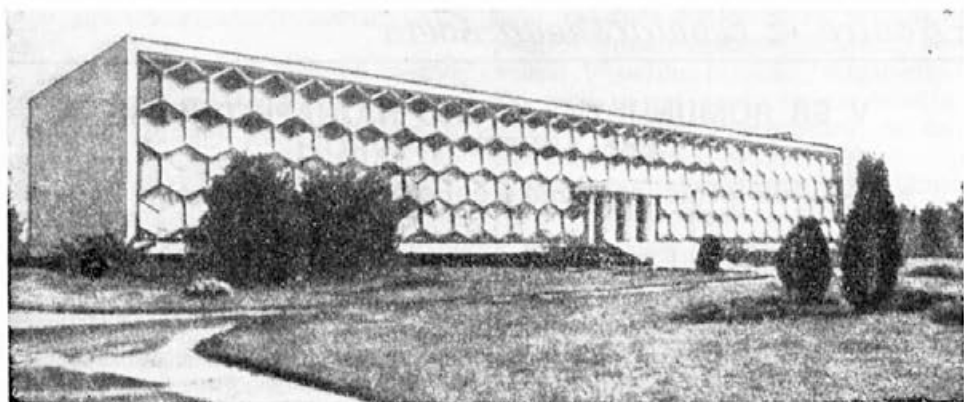
Pokazatelj	1945	1957	1971	1972
Število čebelnih družin	460.000	583.300	1.040.500	1.080.000
Srednji donos medu na čebelno družino v kg	5—6	7	11,2	11,3

Pred 23 leti je bilo prevažanje čebel na pašo še redko in naključno, danes si je pa težko zamisliti čebelarjenje brez tega. Samo v letu 1973 so prepeljali na akacijevo, na polja sončnic, lipovo, gozdno, malinovo in metino pašo več kot 800.000 čebelnih družin. Seveda tudi uspehi niso izostali. Ne samo da pokrivajo s čebeljimi pridelki notranje potrebe, ampak jih tudi izvažajo. Danes so si že priborili glede izvoza medu prvo mesto v Evropi in peto na svetu. Po sedanjih statistiki je Romunija glede števila čebelnih družin na enajstem mestu na svetu in šesta po številu družin na hektar uporabne površine. Ti uspehi pa so bili možni samo na podlagi organizacijskih in materialno-tehničnih prijemov od strani partije in

oblastvenih organov. Naj navedemo nekaj teh dejavnosti.

1. Organizirali so centralno in pokrajinske komisije, ki skrbijo za planirano in učinkovito prevažanje čebel na medonosna pašišča.

2. Med ministrstvom za transport in čebelarško organizacijo je dogovor, s katerim se zagotavlja čim ugodnejše koriščenje paš od strani transporta; prevaževalci imajo 50 % popusta; čebelarjem prodajajo po privilegiranih cenah biostimulatorje; na podlagi pogodbe za prodajo pridelkov dobijo čebelarji kratkoročna posojila, dolgoročna posojila pa za nakup opreme in biološkega materiala, ki je potreben za nova čebelarstva.



Glavno poslojpe čebelarkega kombinata, ki je ponos romunskih čebelarjev

3. Z zakonom so določeni odnosi v ogledu uporabe pesticidov.

4. V Bukarešti so odprli srednjo čebelarško šolo, kjer vzgajajo čebelarške kadre na osnovi najnovejših dognanj in dosežkov.

5. Zadnji dve leti je postala čebelarška organizacija odgovorna za izpolnjevanje plana in je dobila pravico sklepati pogodbe ter zagotvljati čebelarške potrebe.

6. Danes razpolaga njihova asociacija s specializirano mrežo področnih organizacij; tako je v 39 okrajnih društvih vključenih 1500 družin, v katerih je organiziranih 55.000 čebelarjev. Družbeni sektor ima 630.000 čebelnih družin, zasebniki — prijatelji čebel pa jih imajo 776.000, od katerih jih živi v Bukarešti 25 %.

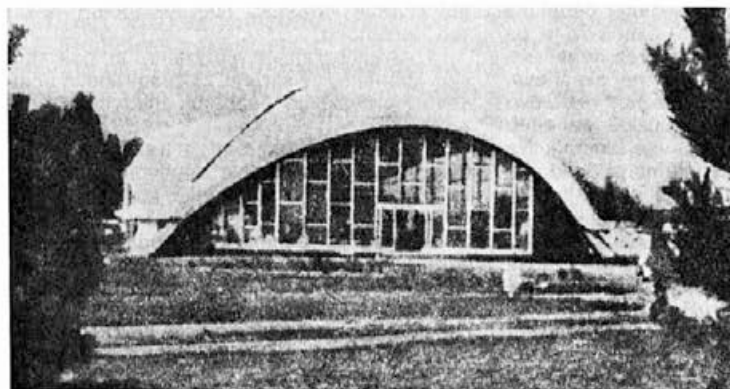
Ponos romunskih čebelarjev je pa čebelarški kombinat, kar je eden od največjih dosežkov njihove organizacije. Nahaja se na najlepši zelenici mesta Bukarešta. Grajen je v slogu sodobne arhitekture, pri čemer so koriščeni čebelarški motivi. Kombin

at proizvaja potrebščine za čebelarjenje in predeluje čebelne pridelke za notranji in zunanji trg. Tu so laboratoriji za izdelavo farmacevtskih in kozmetičnih proizvodov, čebelarška razstava, zgradba znanstveno-raziskovalnega čebelarkega inštituta, zgradba srednje čebelarke šole in zgradba tiskarne mednarodnega inštituta tehnologije in ekonomike; poleg materialne-tehnične baze in znanstveno raziskovalne dejavnosti skrbijo tudi za biološki fond. V zadnjem desetletju so vzgojili novo linijo visokoproduktivnih čebel, izvozili 86.000 visokokvalitetnih matic, izvedli oceno skupin medovitih rastlin itd.

Vse delo temelji na ustreznem programiranju in je tako napravljen že razvojni program do leta 1980 in sicer za čebelarstva v državnem sektorju, v kooperantskem in amaterskem sektorju.

Kdo jim ne bi čestital ob priliki 100-letnice njihovega organiziranega dela?!

Pruredil M. Mencej



Razstavni paviljon čebelarkega kombinata

ENOSTAVNO ZNAČKANJE MATIC

Čebelar HOLT označuje svoje matice na zelo enostaven način. Ujeta matico nese v sobo in zapre okno. Na mizo položi raven kos klobučevine in pripravi stekleničko z raztopljenim šelakom ter staniolske barvane lističe tistega leta. Poleg tega ima za dlan velik kos matične rešetke.

Na klobučevino izpusti matico, ki se zaradi hrapavosti podlage le počasi pomika. Predno se prav zave, jo čebelar pokrije z matično rešetko tako, da leži matično telo natanko v izrezu in je tako ujeta pod težo

rešetke. Čebelar ima prosti obe roki. Ošiljen konec porabljenega vžigalnice pomoči v šelakovo raztopino in naglo prenese kapljico na matični hrbet. S slino ovlaži drugi konec vžigalnice, z njim pobere staniolski listič in ga rahlo pritisne na kapljico šelaka. Delo je v hipu končano in matica zleze v nastavljeno matičnico, od koder jo takoj spusti med čebele.

MELLMANN v Die Bienezucht 6/1973,
povzel J. M.

KRANJSKE ČEBELE IN NAKLADNI PANJ

Čebelarji v Tahovu pet let čebelarijo v več kot 3000 nakladnih panjih. Njihove izkušnje potrjujejo, da je rojivost čebel v teh panjih minimalna. Pomembno pa je, da čebelar pravčasno dodajo naklade in tako povečajo prostornino panja za intenzivno gradnjo satnic in gradilnih satnikov. Kranjske čebele, ki jih tu gojijo, so zelo občutljive na velikost prostornine panja. Ker imajo bu-

ren spomladanski razvoj, potrebujejo veliko prostora, da lahko popolnoma razvijejo svoje sposobnosti.

Nakladni panj, ki ga omenjajo, je najlažji panj v Češkoslovaški, saj tehta s tremi nakladami 30—35 kg, medtem ko ostali panji tehtajo do 50 kg.

Včelarstvu 9/1973.

L. K-n.

BOLJŠE IZKORIŠČANJE GOZDNE PAŠE

Da bi bolje izkoristili gozdno pašo, priporočajo pred pašo postaviti na izbrano stojišče panje z narejenci. Družinice naj bodo brez pokrite zalege in pojačane s pašnimi čebelami. Taka družina hitreje najde pašo z gozdne mane, ker ne nabira cvetnega prahu. Ko na pasišče pripeljemo pašne ali produktiv-

ne družine, odstranimo narejence in na njihovo mesto postavimo te panje. Pašne čebele z narejencev se vrnejo na staro mesto in tu s plesom nakazujejo izvor pašne.

Včelar 9/1973.

L. K-n.

O PREPREČEVANJU ROJEV

1. Kadar hočemo preprečiti rojenje, damo družinam satnice, da jih grade. Gradnja pa zelo ugodno vpliva na zdravstveno stanje čebel, obenem pa jih spodbuja k večji delavnosti. V nakladnih panjih naj družine izdelajo čimveč satnic. Na naši preizkusni postaji je Baumgartnerjeva skupina leta 1969 izdelala v povprečju po 21 satnic, pri tem pa je bil povprečen donos 47,75 kg medu na panj. Družina št. 3 je bila celo iz-

redna: izdelala je 28 satnic, oddala je 12 zaleženih satov (zaradi preprečevanja rojev) in to leto prinesla 70,05 kg medu!

2. Dr. O. WAHL je preizkuševal, kako vpliva pojačana gradnja satnic na donos medu. V prvem letu je iz družin, ki so morale mnogo graditi, iztočil 5,3 %, v drugem letu pa celo za 7 % več medu.

Obenem je ugotovil, da družine, ki mnogo gradijo, zjutraj začenjajo prej izletavati

in se zvečer pozneje vračajo s paše (podaljšan delovni dan!). Najvažnejše pa je dejstvo, da so gradeče družine mnogo manj sile na rojenje, kot družine, ki niso imele prostora za gradnjo.

3. Medišča, polna pokritega medu, povzročajo posebno v maju in juniju, da se družine raje pripravljajo na rojenje. Zato pri

takih panjih zelo priporočamo, da med pravočasno iztočimo. Iztočeno satovje pomakamo v vodo in takoj vrnemo v panj. Priporočamo tudi, da satovja ne iztočimo popolnoma, kar vpliva na družine kot nova moč na paša in tako zavira rojenje.

Dr. PFLESSER v Die Bienewelt 6/1973,
povzel J. M.

ČEBELARSTVO V LUKSEMBURGU

Že leta 1885 so luksemburški čebelarji ustanovili sedanjo zvezo, ki danes zajema 12 kantonalnih čebelarskih organizacij. Od leta 1886 dalje izhaja tudi njihov strokovni list.

Danes je v deželici 1120 čebelarjev, ki imajo 14.325 panjev. Po poklicu je 225 uradnikov, 244 kmetovalcev, 214 upokojencev. Že te tri skupine zajemajo 64 % vseh čebelarjev. Med njimi je tudi 40 čebelaric. Mlajših od 30 let je samo 3,5 %, med 30 in 50 leti je 29,5 %, nad 50 let starosti pa je 67 % vseh čebelarjev.

Tudi v Luksemburgu pada število čebelarjev, raste pa število panjev. Od leta 1925 do leta 1973 se je znižalo število čebelarjev za 51 % (od 2450 na 1120 oseb). Število panjev pa se je pomnožilo za okoli 25 %, kar kaže, da se čebelarji specializirajo. Prvovrsten med je v prosti prodaji po 50 dinarjev za kilogram. Na žalost pa v celih predelih izginjajo čebele zaradi zastrupljanja narave z zaščitnimi sredstvi.

Čebelarji največ uporabljajo listovne panje nemške normalne mere, teh je 70 %. Plodišče navadno obsega 10 satnikov, medišče pa 10 do 14. S kuntschevimi panji čebelarji nekako 25 % vseh čebelarjev. Le majhen del čebelarjev upravlja nakladne panje.

Zadnji čas močno vpeljavajo plemo karnjiko, čeprav je domači črni rod Samsón še precej razširjen. Dve plemenitni postaji pa sta zaradi terenskih razmer zelo nezanesljivi.

Posebno zahodni vetrovi prinašajo z morja nasičene oblake s stalnim dežjem. Zato

ima Luksemburg vlažno in milo podnebje. Zelo vroči ali zelo mrzli dnevi so prava redkost.

Po geoloških in pašnih razmerah je dežela ločena v dva dela. Na jugu je gričevnat svet z zgodnjo in poletno pašo, na severu pa visoka planota, ki jo režejo globoke doline, s poletno in jesensko pašo.

V obeh predelih medita izdatno predvsem bela deteljica in malina. V severnem predelu pa dostikrat res izborno zamedita ciprije (*Epilobium angustifolium*) in vrdnikov jetičnik (*Veronica chamaedrys*). Gozdna paša pa je zelo nezanesljiva.

Zdravstvene razmere v čebeloreji urejuje živinorejski zakon iz leta 1948. Država namešča in plačuje bolezenske izvedence. Ob kužnih bolezenskih primerih so čebelarjem brezplačno na razpolago veterinarsko nadzorstvo, vsa laboratorijska dela in zaščitna sredstva. Zaradi boleznih uničeni material povrne država z dvetretjinsko odškodnino.

Luksemburška kmečka zveza je ustvarila moderno urejeno odkupno postajo za med, ki ga plačujejo po 32 din za kg. Centrala vzdržuje malo skladišče čebelarskih potrebščin in skrbi za razdeljevanje denaturiranega sladkorja.

Za izboljševanje čebelne paše daje gozdna uprava na željo brezplačno na razpolago medeče grmičevje in drevesca, uprava za kmetijstvo pa potrebno semenje.

J. POOS v Bienenvater 11/1973,
povzel J. M.

OBVESTILO

V kratkem bo izšla v založbi ZČDS knjižica z aktualno in poljudno posano vsebino »GOZDNO MEDENJE IN PROIZVAJALCI MANE«, ki jo je napisal naš znani strokovnjak dipl. inž. Franci Šivic. To naj bi bila prva občasna publikacija, ki jih namerava izdajati naša Zveza.

Urednitvo

O POUKU IN DELU ČEBELARSKEGA KROŽKA PRI TEHNIŠKI KMETIJSKI ŠOLI V MARIBORU

Radijsko predavanje

STANKO SAUPERL

Vsaka stroka skrbi za svoj podmladek. Tudi kmetijstvo, v okviru le-tega pa tudi čebelarstvo. Pouk čebelarstva pri kmetijski tehniški šoli v Mariboru in njenih predhodnicah ima že polstoletno tradicijo, kolikor imamo na voljo pismene vire, verjetno pa že več.

Obseg tega pouka se je občasno menjal, pač glede na usmerjenost in potrebe posameznih kmetijskih panog, ki so občasno imele večji ali manjši poudarek v kmetijskem gospodarstvu. Čebelarstvu je bila vedno dodeljena bolj obrobna pozornost v okviru kmetijskega šolstva, kot je tudi vrednoteno v sestavu te gospodarske panoge.

Med učenci kmetijske srednje — sedaj tehniške kmetijske šole v Mariboru je bilo vedno zanimanje za to zanimivo kmetijsko stroko, ki spada med uporabno žužkoslovje — entomologijo. Od leta 1958 deluje neprekinjeno tudi čebelarški krožek pri tej šoli, v katerem se seznanjajo s čebelarstvom tudi tisti učenci, ki nimajo tega predmeta za obveznega. Le-ta je obvezen v sadjarsko-vinogradniškem oddelku, kjer so čebele nepogrešljive opravevalke žužkocvetnih rastlin.

Teoretičen pouk iz čebelarstva pri tej šoli izvaja profesorica Štefka Lorbek, dipl. inž. agronomije, pri katerem seznanja učence in krožkarje z osnovami biologije čebel in čebelje družine, da potem lahko sledijo uporabni biologiji in praksi.

Zadnja leta sem inštruktor praktičnega čebelarjenja. Pri praksi čebelarjenja se učenci seznanjajo z načini čebelarjenja in pridelovanja različnih čebeljih pridelkov, kot so: med ali strd, vosek, cvetni prah ali pelod, matični mleček, propolis in zadelavina. Spoznavajo razmnoževanje čebelnih družin s pomočjo naravnih ali narejenih rojev, selekcijo ali odbiro čebel, načini vzreje čebel-matic. Največji poudarek dajemo različnim tehnikam organizacije in usmerjanja čebel na opravevanje na določeno cvetočo žužkocvetno kmetijsko kulturo, varstvu čebel pred zastrupitvami ob izvajanju varstva rastlin s strupenimi pripravki, ki so nevarni tudi za čebele. Učence tudi seznanjamo s pripravami čebelnih panjev in družin za prevoze v čebelne paše, kot tudi sam način izvedbe prevozov, ki so med najzahtevnejšimi čebelarškimi opravili.

Pri vseh čebelarških opravilih je seveda najhujša gneča takrat, ko se iz točila cedi sladka strd, ko bi želel vsak od navzočih preizkusiti svoje organe okušanja, zlasti če niso zatajili okus po sladkem. Ker je inštruktor praktičnega čebelarstva tudi sam selekcionar in vzrejevalec čebel matic na veliko za svoje potrebe in prodajo, so krožkarji vsako pomlad imeli pri njem praktični prikaz odbire in vzrejne tehnike čebel-matic.

O tem, kako smo v deževni pomladi 1972 ob cvetenju sadnega drevoja v sodelovanju sadjarjev in čebelarjev v plantažah kmetijskega pose-

stva tehniške kmetijske šole v Mariboru uspešno posegli s čebelami ob pravem času in tako v celoti rešili sadno letino, bomo poročali v katerem izmed naslednjih predavanj.

Zadnje čase je v kmetijskih šolah — razveseljivo — močno porasel vpis kmečkih mladenk in mladeničev, ki se vračajo na svoje kmetije in tam gospodarijo. Prav taki učenci in učenke so najbolj vneti pri pouku čebelarškega krožka. Od poprečno 20 do 25 krožkarjev kljub menjavi generacij, ko se mlajši vključujejo, starejši pa zapuščajo šolo, jih ima že sedaj kar pet svoje čebele, in sicer 3 do 5 panjev; nekateri med njimi so že želi pridelke od teh mini gospodarstev. Ne toliko vrednost pridelka, ki je tudi ni moč podcenjevati, marveč veliko več je vredna zavest, da je kot učenec kmetijske šole lahko sam neodvisno uporabil in preizkusil svoje znanje, ki si ga je pridobil v krožku in šoli. Vsak od teh že »samostojnih« čebelarjev potem poroča na delovnih sestankih krožka, ko se na jesen vrnejo v šolo, kako je doma čebelaril med počitnicami. Učence tudi seznanjamo o boleznih in škodljivcih čebel in čebelje zalege.

Pri tej šoli se pri pouku čebelarstva na moč zavedamo vrednosti podmladka kmetijske stroke, kjer nam najprej dozorijo mladi čebelarji-kme-

tijci s širokim znanjem iz praktičnih kmetijskih strok, ki se s čebelarstvom samo dopolnjujejo. To bodo naši prihodnji čebelarški delavci in upamo, da nas ne bodo strokovno razočarali, ko bodo zapustili šolske klopi in posestvo in se vključili na delo po raznih krajih naše ožje domovine od koder so prišli v to šolo.

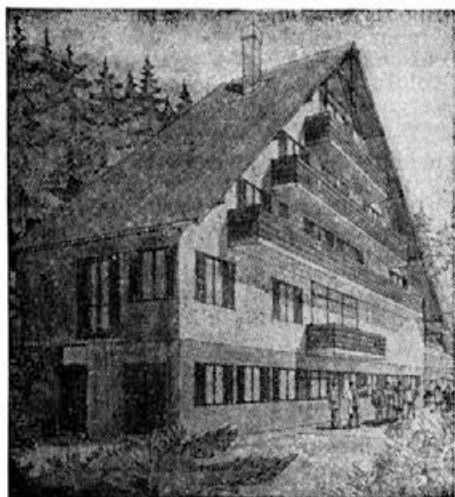
Krožek je organiziran tudi kot društvena organizacija — čebelarška družina s svojim izvoljenim odborom: predsednikom, tajnikom, blagajnikom, gospodarjem in nekaj odborniki, ki pomagajo pri delu krožka ali pa ga samostojno vodijo, odvisno od »možatosti« teh nadebudnih mladenk in mladeničev, ki se tako privajajo tudi društveno organizacijskemu delu. Občni zbor krožka je najvišji organ in njemu dajejo odborniki svoja poročila o poslovanju krožka. Vodstvo šole ima izjemno razumevanje za delovanje krožka, saj nenehno spodbuja k še večjim uspehom pri pouku čebelarstva pri tej šoli. V teku so tudi priprave, da bi šolsko čebelarstvo preraslo v selekcijski in vzrejni center čebel-matic v sodelovanju s širšim krogom čebelarjev čebelarškega društva Maribor, pod strokovnim vodstvom Zavoda za čebelarstvo iz Ljubljane in ob naklonjenosti Zveze čebelarških društev Slovenije.

VABILO NA PREDAVANJE

ČEBELARSKO DRUŠTVO CELJE priredi v nedeljo, dne 24. februarja 1974 PREDAVANJE O GOZDNEM MEDENJU in to ob 8. uri v dvorani Skupščine občine v Mozirju, ob 15. uri v osnovni šoli v Smarju pri Jelšah.

Predaval bo ing. Šivic Franček. Čebelarje vabimo, da se teh predavanj polnoštevilno udeležijo.

Odbor



V SKLAD
za gradnjo ČIC so nadalje prispevali:

Čebelarsko društvo Murska Sobota, in sicer:	
Čebelarska družina M. Sobota	770.—
Bencak Ludvik	72.—
Benko Alojz	180.—
Cipot Stefan	95.—
Čer Stefan	144.—
Debelak Ivan	24.—
Ferenčič Nikolaj	168.—
Gabor Stefan	60.—
Gyerfy Nikolaj	120.—
Hajduk Stefan	90.—
Horvat Franc	60.—
Horvat Jože	144.—
Horvat Jože	36.—
Kodila Janez	60.—
Kološa Karel	180.—
Korpič Koloman	60.—
Kuštor Eugen	150.—
Lončar Mirko	120.—
Magdič Mihael	18.—
Miholič Koloman	180.—
Norčič Ivan	240.—
Pavel Ludvik	60.—
Perkič Rudi	72.—
Podlessek Vinko	150.—
Ružič Ludvik	90.—

Sapač Stefan	60.—
Sever Janez	60.—
Savel Rudolf	162.—
Serak Matija	198.—
Skrilec Stefan	30.—
Sušteršič Milan	150.—
Tručil Ciril	100.—
Zafošnik Ivan	150.—
Zrim Zoltan	48.—
Magyar Stefan	48.—
Merklin Ludvik	30.—
Rogan Jože	36.—
Bohar Adam	48.—
Podgorelec J.	36.—
Horvat Vinko	12.—
Pihler Alojz	48.—
Contala Aladar	24.—
Vereš Jože	144.—
Pertoci Jože	108.—
Tivadar Marija	24.—
Merklin Koloman	30.—
Bolkovič Ivan	120.—
Horvat Milan	30.—
Vauhnik Edo	12.—
Hirci Franc	50.—
Skrlec Jože	60.—
Čebelarska družina Beltinci	275.—
Horvat Franc	300.—
Mecilošek Roman	24.—
Zižek Stefan	270.—
Murat Ciril	80.—
Zver Ivan	72.—
Zver Stefan	240.—
Bohnec Stefan	60.—
Zver Janez	150.—
Zver Jože	240.—
Törnár Stefan	120.—
Hozjan Stefan	66.—
Hozjan Ivan	132.—
Horvat Ivan	120.—
Horvat Stefan	84.—
Prelog Stanko	180.—
Horvat Anton	90.—
Geč Albin	108.—
Balažič Janez	90.—
Duh Franc	120.—
Horvat Ignac	42.—
Zver Franc	60.—
Vučko Ivan	60.—
Maroša Jože	30.—
Erjavec Jože	36.—
Dominko Stefan	90.—
Kreslin Stefan	48.—
Rešek Silva	30.—

Čebelarska družina Hodoš	70.—	Čebelarska družina Prosenjakovci	100.—
Gal Aleksander	108.—	Danč Janez	240.—
Trajber Bela	12.—	Hujs Elemir	120.—
Gal Zoltan	108.—	Pap Jenö	180.—
Lukač Peter	48.—	Eri Ernest	12.—
		Herco Osman	48.—
Čebelarska družina Mačkovci	10.—	Lutar Elek	210.—
Temlin Jože	108.—	Panker Emil	30.—
Luteršnit Jože	42.—	Smodiš Vladimir	60.—
Kološa Geza	48.—	Grabar Aladar	60.—
Spiljak Viljem	120.—	Pap Julij	48.—
Novak Ludvik	12.—	Kološa Koloman	30.—
Zrinski Ludvik	20.—	Varga Koloman	12.—
Čebelarska družina Bakovci	290.—	Čebelarska družina Grad	175.—
Antolin Stefan	85.—	Roudi Rudolf	60.—
Cigüt Jože	60.—	Sparaš Ernest	150.—
Čahuk Alojz	144.—	Zelesen Stefan	60.—
Denko Ignac	90.—	Recek Edmond	180.—
Ferenčič Franc	48.—	Huber Mihael	60.—
Lapoši Franc	120.—	Ivanšič Janez	36.—
Vohar Jože	132.—		
Čebelarska družina Tišina	30.—	Čebelarska družina Kobilje	90.—
Avguštin Zoltan	84.—	Berden Franc	72.—
Cernjavič Janez	30.—	Bukovec Pavel	180.—
Horvat Alojz	300.—	Vugrinec Viljem	360.—
Horvat Jože	60.—	Varga Štefan	120.—
Klanfar Ivan	30.—	Nemet Pavel	120.—
Kofjač Jože	48.—	Nagy Franc	120.—
Kuhar Viktor	150.—		
Polak Alojz	300.—	Čebelarska družina Križevci	200.—
Rogač Janez	120.—	Sparaš Leopold	420.—
Ružič Evgen	120.—	Sanca Anton	120.—
Ouček Karel	12.—	Kerčman Geza	100.—
		Vratar Aladar	30.—
Čebelarska družina Bogojina	195.—	Kürönja Jože	120.—
Berden Jože	60.—	Hari Aleksander	120.—
Benkovič Jože	24.—	Kelemen Zoltan	90.—
Časar Jože	60.—	Kerčman Gizela	60.—
Časar Matija	210.—	Kelemen Aleksander	360.—
Kržanko Izidor	120.—	Zilavec Jožef	30.—
Klar Štefan	120.—		
Lovrenčec Štefan	18.—	Čebelarska družina Puconci	220.—
Meričnjak Štefan	30.—	Šoštarec Franc	54.—
Ošlaj Franc	18.—	Bertalančič Stefan	6.—
Pücko Jožef	180.—	Štivan Stefan	84.—
Vogrin Janez	90.—	Berglez Aleksander	12.—
Vugrinec Štefan	24.—	Banko Stefan	54.—
Sabjan Ivan	72.—	Veren Viktor	24.—
Lovrenčič Franc	18.—	Kološa Ernest	42.—
Varga Vinko	48.—	Ficko Franc	60.—
		Tremelj Janez	30.—
Čebelarska družina Rogaševci	290.—		
Kikec Karel	300.—	Čebelarska družina Strukovci	166.—
Hajdinjak Alojz	120.—	Benkič Karel	120.—
Mencinger Janez	240.—	Kuzmič Bela	120.—
Horvat Friderik	48.—	Rituper Štefan	150.—
Hajdinjak Jurij	180.—	Sbül Viktor	180.—
Contala Franc	60.—	Sparaš Ernest	72.—
Flegar Jože	60.—	Barbarič Franc	60.—
Sukič Jože	90.—	Štivan Franc	60.—
Hajdinjak Viljem	60.—		
Gaber Anton	48.—		

Cebelarska družina Salovci	25.—	Franc Kocjan	10.—
Kardoš Oskar	24.—	Franc Skripač	10.—
Kičan Aleksander	90.—	Ivan Dokl	5.—
Panker Ivan	120.—	Jože Kumberger	5.—
Ropoš Karel	60.—	Franc Ornik	5.—
Ružič Janez	72.—	Marica Pukl	5.—
Horvat Karel	36.—	Franc Znidar	5.—
Kalamar Franc	30.—	Franc Peklar	45.—
Skupaj člani vseh družin		Slavko Curk	15.—
Cebelarskega društva M. Sobota 20.675.—		Stanko Hribernik	15.—
Mirko Grad, Dragomelj	100.—	Franc Vogrinec	13.—
Andrej Rihtar, Ljubljana	50.—	Jože Ivačić	10.—
Ivan Rodman, Rodine	50.—	Jože Kneđl	10.—
Janez Mahkovic, Ljubljana	65.—	Ivan Soršak	10.—
Stanko Vedlin, Majšperk	150.—	Franc Vrečko	10.—
Ignac Omahen, Ljubljana	14.—	Miro Kamenšek	5.—
Anton Globokar, Ljubljana	55.—	Anton Oberžan	5.—
Janez Šmelcar, Zlebe 12 a	50.—	Srečko Pukl	5.—
Janez Urbas, Sentvid	45.—	Stanko Sajko	5.—
Janez Tavčar, Ljubljana	15.—	Vlado Venuti	5.—
Jože Hribar, Maribor	20.—	Cebelarsko društvo	
Anton Rebolj, Kranj	45.—	Vrhnika (značke)	150.—
Mirko Šircelj, Ljubljana	100.—	Pisarna ZČDS (potrdila)	50.—
Anton Horvat, Celje	95.—	Cebelarsko društvo Gornja	
Neimenovani, Smlednik	150.—	Radgona	900.—
Člani čebelarke družine		Člani čebelarke družine	
Slovenska Bistrica	705.—	Poljane-Gorenja vas:	
Člani čebelarke družine Jarenina	210.—	Martin Krumpačnik	20.—
Člani čebelarke družine		Filip Dolinar	5.—
Preddvor pri Kranju	100.—	Pavel Peternelj	20.—
Člani čebelarskega društva		Ivan Strniša	30.—
Novo mesto	341.—	Skupščina občine Novo mesto	1.000.—
Člani čebelarke družine		Skupščina občine Vič-Rudnik	1.000.—
Maribor-mesto in sicer:		Skupščina občine Kamnik	15.000.—
Boris dr. Ogrizek, Maribor	100.—	Cebelarsko društvo Središče	
Alojz ing. Podjavoršek	45.—	ob Dravi (značke)	1.000.—
Franjo Dokl	15.—	Vsem darovalcem iskrena hvala!	
Ivan Hajnc	13.—	Uprava sklada ČIC	
Leopold Fras	10.—		
Hinko Kenda	10.—		

VABILO

Čebelarsko društvo Dolomiti iz Polhovega Gradca vabi čebelarska društva, družine in posamezne čebelarje ter ljubitelje čebel na zanimiva čebelarska predavanja, ki bodo po naslednjem razporedu:

- 3. februarja 1974: prof. Edi Senegačnik — Čebele skozi čebelarsko leto
- 17. februarja 1974: inž. Franjo Šivic — Gozdno medenje
- 3. marca 1974: dr. Nežka Snoj — Bolezni čebel
- 17. marca 1974: Ciril Jalen — Vzreja matic

Predavanja bodo zanimiva in opremljena s številnimi barvnimi diapozitivi, zato vas vabimo, da si jih ogledate v čim večjem številu s svojimi prijatelji in znanci.

Predavanja bodo v dvorani Zadrúžnega doma v Polhovem Gradcu, pričelá pa se bodo ob deveti uri zjutraj.

Čebelarsko društvo »DOLOMITI«

OPOZORILO

Funkcionarji nekaterih čebelarških družin oziroma društev naj se končno zavedajo, da v današnji stvarnosti čudežev ni. Uprava ZČDS, zlasti računovodstvo, ne more, oziroma zelo težko opravlja svoje odgovorno delo, če ne dobiva s terena računski material in denar ob pravem času, to se pravi vnaprej ali v določenem roku. Le približno 20 odstotkov družin (društev) jemlje naša navodila z našimi željami resno, drugi pa — »bo že nekako! Ta zelo pomemben material prihaja polagoma, skozi vse leto in tudi še po izteku leta ali pa **sploh ne prihaja**, o čemer smo pogosto pisali v Slovenskem čebelarju. Do česa pa pride ob taki brezbriznosti in malomarnosti družinskih (društvenih) funkcionarjev? Da, tudi do neopravičenih opominov, terjatev, celo do mandatnih tožb, s tem do negodovanja, zabavljanja in težkih nepotrebnih stroškov, da o krivičnih obtožbah na naslov nedolžnega sodelavca v centrali, ki le s težavo in s skrajno požrtvovalnostjo premaguje in obdeluje ves material, sploh ne govorimo. Njegov delovni dan se razteza od zgodnjega jutra do poznega večera le z dvema presledkoma. Njegova nagrada? O tej bomo raje molčali — upoštevajoč njegov nasvet, kajti v posmeh bi bila marsikaterim, ki koristi čebelarstva za človeka in družbo ne razumejo in si niso nikdar jemali dovolj časa, da bi o tem razmišljali. So pač pravi egoisti! V taki organizaciji kot je naša, ne bi bi smelo biti prostora za take sebičneže, zlasti ne v izvršilnih odborih.

Izgovorov, ki bi pomanjkljivo delo opravičevali, ni! V dokaz in okrepitev smisla tega stavka naj govore naslednja dejstva: Od tehle čebelarških družin (društev) smo npr. že do danes, 10. januarja 1974, dobili podatke v seznamih članstva in skoraj 100 % tudi že članarino: Lovrenc na Pohorju, Besnica, Poljčane, Smlednik, Kranj, Radeče, Preserje, Barje, Maribor mesto, Tabor, Pobrežje v Mariboru, Malečnik, Hoče, Pernica, Rače, Sp. Kungota, Predvor, Begunje na Gor., Polzela, Brežice, Naklo, Nova Gorica, Ljutomer, Homec, Griže, Središče ob Dravi, Starše in Maribor P. M. Studenci; večinoma izmed teh že **v decembru vnaprej**. To že prejšnja leta in tako tudi letos, čeprav so večinoma to družine z močnim kadrom; skoraj vse s čez 50 člani.

Bele vrane bi rekli, vendar premajhen odstotek z ozirom na ostalih 211 družin (društev), ki store to šele pozneje. Danes je npr. že 10. 1., pa nam manjkajo podatki in od nekaterih tudi še denar; od nekaj več kot 10 družin nismo prejeli še za leto 1973. Sodelavci teh družin (društev) naj se predramijo. Le z močno voljo in z nekolebljivim zaupanjem v našo moč bomo premagali težave ter delali v korist in procvet naše skupne stvari.

Uprava

KUPIM

večje število naseljenih AŽ panjev. STANKO VUKOSAV, 61000 LJUBLJANA, Ka-

20 naseljenih AŽ panjev-gromovk. PETER MIŠKOVIC, 11000 BEOGRAD, Ulica 14. decembra br. 90-I.

petdesetkilogramske kante za med. Inž. FRANCEK SIVIC, 61000 LJUBLJANA, Ulica padlih borcev 31.

Zveza čebelarških društev Slovenije odkupuje knjigo SODOBNO ČEBELARSTVO II. (Knjigo o čebelarjenju).

Prosimo čebelarje, ki te knjige več ne rabijo in svojce čebelarjev, ki knjigo nekoristno posedujejo, da nam jo ponudijo v odkup z navedbo cene.

Uprava

CIRIL CEROVSEK

Sredi lepe bele zime smo se na dovškem pokopališču 8. I. 1973 za vedno poslovili od našega dolgoletnega in marljivega člana Cirila Cerovčka.

Pokojni je živel tiho in mirno življenje in neizmerno ljubil svoje čebelice. Rad se je udeleževal sestankov in prenasal znanje na mlajši rod.

Ohranili ga bomo v najlepšem spominu.

Cebelarska družina
Dovje-Mojstrana

VALENTIN NOC



Vsako slovo je težko; če pa se poslavljáš od pokojnika kot je bil Tine, je toliko težje. Pokopali smo ga 8. decembra 1973 v 68. letu starosti. Zapustil je ženo, otroka in čebelice, ki jih je ljubil bolj kot samega sebe.

Cebelariti je pričel kot otrok pri svojem očetu s kranjiči; postal je vajenec v mizarški stroki, mojster v izdelavi AŽ panjev, ker je v njih čebelaril do zadnjega dne svojega življenja.

Kot mlad mizar se je ob največji svetovni krizi po prvi svetovni vojni zaposlil pri železnici. Povsod kjer je bil in služboval so ga cenili kot dobrega in vestnega uslužbenca. Čebelice so ga vedno spremljale, razen med zadnjo vojno, ko jih je moral zapustiti kot tudi svojo družino, ali na srečo le začasno.

Po osvoboditvi se je takoj vključil zopet v čebelarsko organizacijo, katere predsednik je bil dolga leta. Dajal je vzglede in strokovno znanje; za svoje nesebično delo in priznanje je prejel odlikovanje A. Janše II. in III. stopnje.

Sam pogreb je dokazal, da je bil res priljubljen, kajti velika množica, ki ga je spremlila na zadnji poti in mu v slovo izrekla ob odprtem grobu besede, katere je zaslužil, je dokaz njegovega nesebičnega dela.

Za njim ne žalujejo samo domači, ampak ga bodo pogrešali prijatelji čebelarji in čebelice, ko se bodo zbudile

iz zimskega spanja; pogrešali te bodo vsi, ki so te poznali.

Dragi Tine, ostal nam boš vedno v spominu, ti pa mirno počivaj v domači zemlji, tako blizu svojih čebelic, ki te bodo gotovo obiskovale na tvojem preranem grobu. Tvoji družini pa naše iskreno sožalje.

Cebelarska družina Bled

ERNEST KERČMAR



Cebelarji križevske čebelarske družine smo 25. aprila 1973 pospremili na zadnjo pot Ernesta Kerčmarja, člana naše čebelarske družine iz Domanjševcev.

Pokojni se je rodil 7. aprila 1918. Že v zgodnji mladosti so ga zanimale čebele in takoj po poroki si je na ženinem domu ustvaril malo čebelarstvo. Kmalu pa s tistim ni bil zadovoljen. Postavil je lep čebelnjak in postal član naše družine. V času čebelarjenja je bil dolgoletni član nadzornega odbora. Rad se je udeležil vsakega sestanka ali posvetovanja. V letu 1973 pa je bil imenovan za vodjo čebelarskega krožka na osnovni šoli v Domanjševcih. Vendar mu je to delo smrt kmalu preprečila.

Bil je dober čebelar, eden tistih, ki se težko ločijo od čebelic. Zahvalo smo mu dolžni predvsem mladi čebelarji. Bil je vedno pripravljen dati nasvet vsakemu mlademu, ki se je pri njem oglašil. Vedel je iz lastne izkušnje, da se čebelar začeti včasih težko znajde. Izdeloval je tudi satnice. Kako je bil priljubljen, je pokazal njegov pogreb in številni vencji.

Zahrbtna bolezen in smrt sta pretrgali vse njegove načrte. Dom je ostal brez očeta, čebele brez svojega gospodarja. Skrb zanje pa bo najbrž prevzel najmlajši sin Aandrej, ki kaže za to največ volje. Kolikor bo v naših močeh, mu bomo pomagali.

Ob tej priliki izrekamo njegovi družini naše globoko sožalje, pokojniku pa želimo mirno spanje v preranem grobu.

Cebelarska družina
Križevci v Prekmurju

FRANC AHAČIČ



Dne 4. 11. 1973 je ne pričakovano umrl član čebelarke družine Kranj, tovariš Franc Ahačič, rojen 3. 9. 1903 na Bregu pri Preddvoru.

Za čebele se je pričel zanimati že v mladih letih. Leta 1929 je pričel čebelariti z dvema kranjičema. Pred drugo svetovno vojno je povečal število že na 20 AŽ panjev.

Leta 1945 je pričel aktivno sodelovati v čebelarski družini Kranj. Njen tajnik je bil več let. Bavil se je tudi s prodajo čebelarskih potrebščin. Poleg tega se je trudil z vzrejo matic in je vestno vodil plemenilno postajo v Preddvoru.

Po odhodu v pokoj se je še bolj posvetil svojim čebelam, ki so mu nudile edino veselje.

Na zadnji seji čebelarskega društva Kranj je bil predlagan za odlikovanje A. Janše III. stopnje.

Žal mu je prezgodnja smrt onemogočila, da bi se mogel veseliti zaslužnega priznanja.

Čebelarska družina Kranj

FRANC HORVAT



Dne 20. julija 1973 je zapel zvon begunjske farne cerkve in nam oznanil žalostno vest: umrl je čebelar Franc Horvat.

Rodil se je kot kmečki sin 10. septembra 1893. leta. Njegovo življenje je bilo polno težav, razočaranj in bolezn.

Bil je skromen in tih, a pošten in zaveden Slovenec. Njegovo plemenito srce je ljubilo naravo, saj si je za poklic izbral vrtnarstvo, za razvedrilo pa čebelarstvo.

Ljubil je svoj poklic, prav tako pa tudi čebele in čebelarsko organizacijo. Bil je ustanovni član čebelarske družine Anton Janša na Breznici, pozneje član čebelarskega društva Radovljica,

nazadnje ustanovni član čebelarske družine Begunje-Rodine. Dolga leta je deloval v organizaciji kot odbornik družine in društva v Radovljici.

Za njegovo več kot petdesetletno zvestobo in delovanje v čebelarski organizaciji ga je čebelarska družina Begunje-Rodine odlikovala z redom Anton Janša III. stopnje.

Z izgubo čebelarja in člana je v naših vrstah nastala vrzel; ostal pa je spomin na vzornega čebelarja in plemenitega človeka.

Na njegovi zadnji poti ga je spremljalo veliko število ljudi od blizu in daleč, njegov grob je bil zasut z rožami in venc.

V imenu vseh čebelarjev in čebelarske družine Begunje-Rodine se je pri odprtem grobu poslovil od pokojnika predsednik družine Janez Krmelj.

Čebelarska družina
Begunje-Rodine

IVAN KLONFAR



Ko se je poslavljalo poletje 21. septembra 1973, smo se za vedno poslovili od dolgoletnega in priljubljenega čebelarja Ivana Klonfarja iz Murskih Petrovec, rojenega 7. februarja 1910. leta. Ves čas svojega čebelarjenja je redno prejemal »Slovenskega čebelarja«, kar mu je gotovo koristilo, da je vedno imel zdrave in močne čebelne družine. Čeprav je bil posestnik in tako precej zaposlen z različnimi kmečkimi deli, je vedno našel dovolj časa za svoje čebele (40 AŽ panjev).

Odšel si, dragi Ivan. Tvoji znanci in prijatelji te ne bodo nikoli pozabili. Pri svojem delu si bil kakor čebela in mož, kakršnih je malo. Tvoj pogreb je bil najlepši dokaz, kako si bil spoštovan in priljubljen, posebno med čebelarji, ki so te z žalostjo v srcu spremljali na tvoji zadnji poti.

Počivaj mirno, dragi Ivan! Vsi, ki smo te poznali, te bomo ohranili v lepem spominu.

Čebelarska družina Tišina

DANILO VERDEL



Minilo je že precej časa od tvoje nenadne smrti, naš Danilo Verdel!! Še vedno ne moremo verjeti, da te ni, saj smo v mislih zmeraj pri tebi. Naročeno mi je, naj ti v »Slovenskem čebelarju« nekaj napišem.

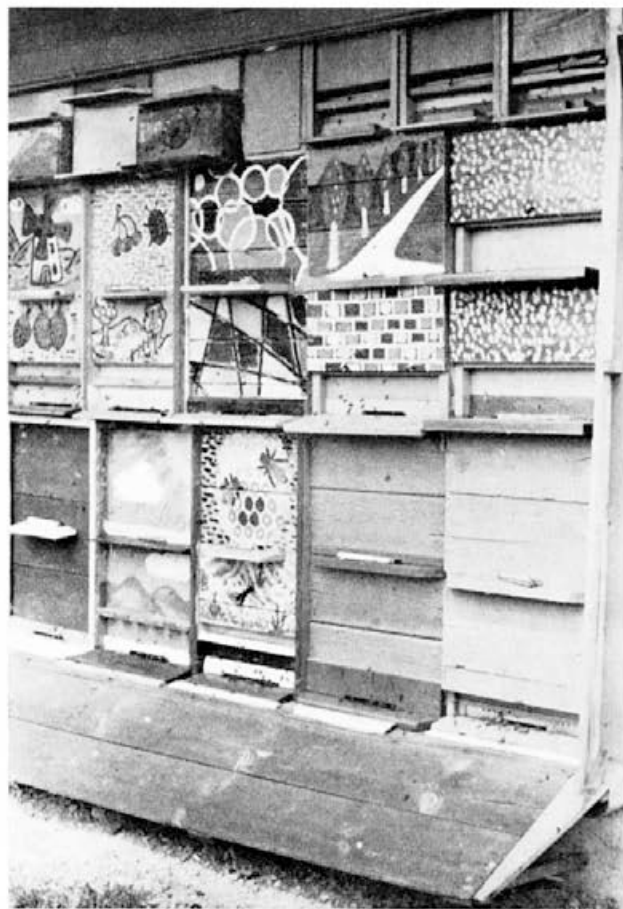
Ko si prišel pred 21 leti v Jarenino za šolskega upravitelja, ki nam pri čebelarški družini hitro priskočil na pomoč in postal naš član ter tudi tajnik. Pomagal si nam prebroditi razne težave. Posebno skrb si posvetil našim otrokom pri petju in v raznih krožkih. Ustanovil si tudi čebelarški krožek ki je večkrat prav dobro deloval, pas pet usahnil, kakor plima in oseka na morju.

Za občne zборе si nam navadno pripravil poleg navadnega tudi veseli del s kulturnim programom, petjem in domačo zabavo. Na izletih si nam bil dober vodič in tolmač pri spoznavanju naše lepe domovine. Vedno kadar smo prišli k tebi s kako prošnjo, nam nisi nikdar odklonil.

Tudi ti gre velika zasluga, da je naša čebelarška družina lahko tako lepo in dostojno proslavila 50-letnico. Čebelarško društvo Maribor te je za tvoje zvesto delo tudi odlikovalo z redom Antona Janže III. stopnje.

Odšel si nam nenadoma. Po napornem delu si dobil hud glavobol. Hitro so ti nudili zdravniško pomoč v mariborski bolnišnici. Ko si se poslovil od svoje žene, si se poslovil tudi od svojega življenja; komaj si se srečal z abrahamom, torej v najlepših letih.

Naj ti bo slovenska zemlja lahka!
Čebelarška družina Jarenina



Tudi danes imamo še poslikane panje, vendar pa s sodobnimi motivi

THOMY



PO
ŠVICARSKEM
RECEPTU

Kolinska