

NOV KULTURNOZGODOVINSKI SPOMENIK

Graščina Dol bo obnovljena

Graščina v Dolu, ki je v minulem stoletju uživala sloves »kranjskega Versailles«, je bila konec januarja s posebnim sklepom občinskega komiteja za družbene dejavnosti začasno razglašena za kulturno-zgodovinski spomenik in pomnik oblikovane narave. Začasnost tega sklepa pomeni, da bo v enem letu pripravljen tudi odlok o trajni razglasitvi, ki ga bodo obravnavali in sprejemali delagati na občinski skupščini, propadanje bežigradskega kulturnega bisera pa bo morda vendarle ustavljeno. Še letos bo namreč inženiring TOZD Investa pri delovni organizaciji Mercator-tehna izdelal strokovno študijo o ekonomski upravičenosti naložbe v obnovo gradu in izgradnjo morebitnih dodatnih objektov. Vse to bi v končni celoti zagotavljalo takšen program obnovljene graščine (predvsem turistični), da bo naložba ekonomsko in družbeno upravičena. Tudi pogovori za odkup zavarovanega graščinskega kompleksa od šestih lastnikov že tečejo.

Predstavniki bežigradskega izvršnega sveta so se konec lanskega leta na pobudo občinskega turističnega društva, komiteja za družbene dejavnosti in krajevne skupnosti Dol, odpravili na ogled graščine. S seboj so povabili tudi predstavnike večjih organizacij združenega dela za Bežigradom. Na posebni okrogli mizi, ki so jo pripravili ob tej priložnosti, je tekla beseda predvsem o možnostih uporabe tega kompleksa po njegovi sanaciji. Ni treba posebej poudarjati, da so te možnosti precejšnje in marsikatera občina bi dala vse, da bi imela na svoji zemlji tudi turistično donosno graščino. Mimogrede: pred dvajsetimi leti so posneli v njej celo inserte iz slovenskega mladinskega filma Nevidni bataljon.

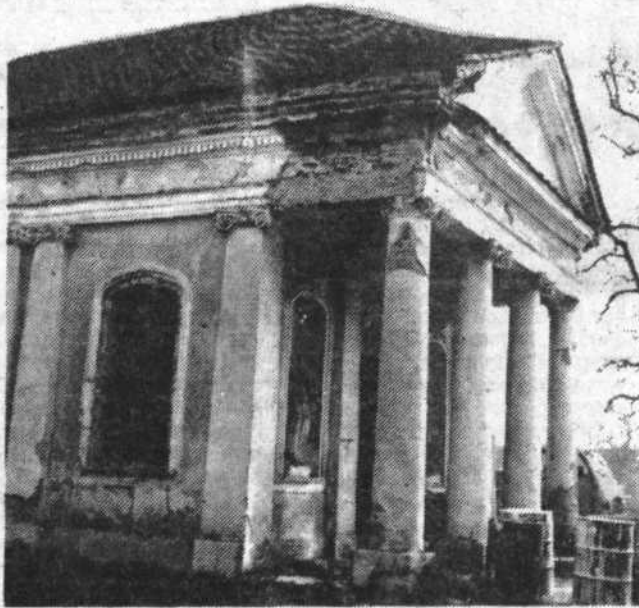
Na posvetu s predstavniki delovnih organizacij je bilo ugotovljeno, da ima kompleks graščine primerno lokacijo, obseg zemljišča in razporeditev objektov za turistično gostinske namene. Zato je treba za nadaljnjo sanacijo pridobiti vse strokovne predloge, ki so bile z zvezi s tem objektom že narejene, pa tudi mnenje Regionalne skupnosti za spomeniško varstvo o možnih posegih v objekt z okolico ter o načinih sanacije. Predlagali so, naj bi graščino sanirali tako, da bi bila namenjena nastanitvenim zmogljivostim visoke kategorije z nekonvencionalno opremo, ki bi bile namenjene predvsem krajšemu bivanju zahtevnejšim poslovnih partnerjev organizacij združenega dela. Temu name-

nu bi morale služiti tudi gostinske usluge, predvsem s storitvami visoke kategorije za organizacije združenega dela. Prav tako pa bi morala prenovljena graščina nuditi tudi prostore za sestanke, razgovore in druga poslovna srečanja v manjšem obsegu (za 30 do 40 ljudi). Glede na lokacijo v ljubljanski okolici in kar 8 hektarov zemljišča, bi bilo smotno v spremljajočih objektih (Pristavi) organizirati rekreacijsko dejavnost, naprimer igranje tenisa, golfa ali kónjski šport, in tudi to dejavnost dopolniti z manjšimi objekti za gostinske usluge. Za popestritev osnovne dejavnosti – nastanitveno gostinskih storitev in rekreacije – bi veljalo proučiti tudi možnost ureditve manjšega razstavnega prostora za kulturne prireditve in ekskluzivne razstave, ne le umetniške, temveč tudi predstavitev posameznih razvojnih programov za organizacije združenega dela.

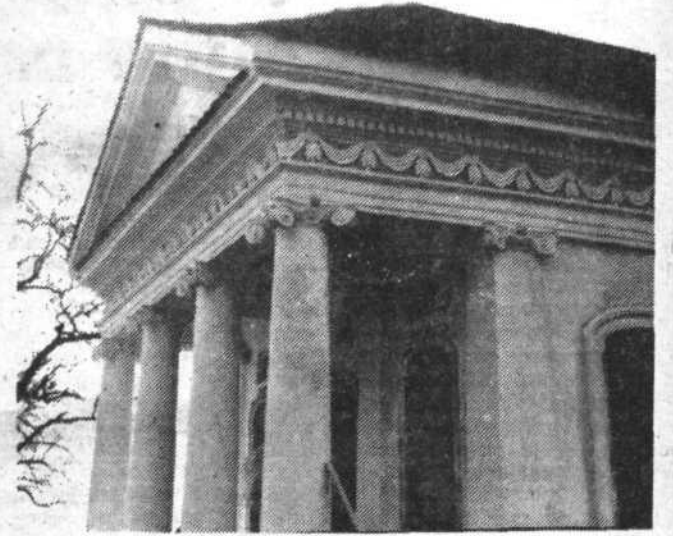
Ljubljanski regionalni zavod za varstvo naravne in kulturne dediščine je program že podprl in podal tudi svoje konkretne predloge za obnovo. Tako so predlagali, da bi razstavnih prostorih lahko predstavili tudi bogato dokumentacijo graščinskega kompleksa oziroma botaničnega vrta pa tudi izdelke in prodajne kataloge tovarne JUB iz Dola. Zavzeli so se za obnovo po načelu delne rekonstrukcije do drugega nadstropja z vsemi umetnostno-zgodovinskimi načeli, izdelanimi v konzervatorskem programu gradu. Vhodna partija (zahodni trakt) gradu z južnim traktom naj bi bila namenjena reprezentativnim prostorom s kulturnozgodovinskimi in turističnimi podarkom. Severni trakt gradu je možno, kot so predlagali na zavodu, v celoti obnoviti za prenočitvene zmogljivosti z vključenim vzhodnim traktom gradu. Tudi zadnja, druga etaža gradu je lahko v celoti namenjena nastanitvenim zmogljivostim za goste. Namembnost prenovljenih objektov pa naj se navezuje tudi na kulturnozgodovinsko izročilo delovanja in življenja gradu.

V. P.

VIDA PETROVIČ



Fotografiji kažeta paviljona pred in po restavraciji, ki je bila izvršena pred dvema letoma. Morda bo v njih v prihodnje umetniška galerija. A karkoli že bo, bo dobrodošlo, privlačno in težko pričakovano.



Bogata zgodovina



Takole je izgledala graščina v Dolu pred štirimi leti, danes pa je še bolj uboga in žalostna, saj je od takrat odpadla z nje tudi streha. (Fotografije smo si izposodili iz arhiva Ljubljanskega regionalnega zavoda za varstvo naravne in kulturne dediščine, avtorici Mojca Arh in Gjura Blažič).

Graščinski kompleks osmih hektarov omejujejo cesta Dol-Dolsko od kapele do Mlinšči-ce, meja teče po potoku Mlinščica do poljske poti in po njej nazaj na cesto. V zavarovano kulturno dediščino spadajo že delno podrt grad, hlev, kolarnica, vrtnarjeva hiša, cvetličnjak, paviljona in delno ohranjeno obzidje. Vse stoji sredi grajskega parka baročne in svobodne zasnove z nimfejem, vodnjakom, stebriščno ograjo, spominskim stebrom in kapelo ter z drevoredoma gabrov in platan. V neposredno okolje graščinskega kompleksa sodi še ohranjena zasnova glavne poti do gradu ter njene zelene površine, tudi ob cesti Dol-Kleče.

Kako pa je izgledala graščina pred stoletji? Povsem drugače! Današnje prostorsko in oblikovno zasnovano so ji dali baroni Erbergi. Grad je dal leta 1540 zgraditi Aleksander Gallenberg, Janez Daniel Erberg pa ga je kupil leta 1688. Vrh razvoja v lastništvu Erbergov je grad doživel v času Jožefa Kalasanca. Grajsko poslopje je dobilo bleščečo barokizirano podobo (arhitekt Marija Perski), portal pa je izklesal Franc Rotman, Robbov učenec. Jožef Kalasanc je bistveno pose-

gel tudi v zelene površine. Uredil je dolski vrt, ribnike pod ježo in reguliral potoke. Posebno znanstvenokulturno obeležje je dajal kompleksu botanični vrt, ki je bil tako velik, da je moral Kalasanc za prezimitev 7.000 rastlin postaviti posebno poslopje. Obnovitvene napore je doživel Dol leta 1819, ko ga je obiskal avstrijski prestolonaslednik Ferdinand. Tudi obisk samega svetlega cesarja in cesarice na ljubljanskem kongresu je bil monumentalno izražen v empirskem spominskem stebri v spodnjem parterju parka. Dol pa so na povabilo Jožefa Klasinca obiskali tudi Zois, Prešeren in drugi takratni kulturniki.

V letih 1829 in 1831 je dal Kalasanc zgraditi dve zgradbi (paviljona), v katerih je namestil del svojih zbirk in knjižnico z arhivom. Oba paviljona je zgradil beneški mojster Francesco Cononi, notranjščino pa je poslikal Matevž Langus. Vsem še ohranjenim spomeniškim kvaliteta se zato pridružuje še bogat družinski arhiv s skrbno dokumentacijo urejanja, posegov in predstavitvijo grajskega kompleksa skupaj z načrti, opisi rastlin in z drugim.

Igre snujejo sami

Samorastniška igralska skupina Šotor iz IMP se predstavi

V domu starejših občanov na Komanovi 1 se je pred kratkim predstavilo amatersko gledališče IMP. Z dvema izvirnima veseloiagrama Prva ljubezen in Pisarna so navdušili občinstvo ter za to bili nagradjeni s ploskanjem in pohvalami.

»Naša skupina se imenuje Šotor, ime pa je dobila po prvi igri, ki smo jo odigrali pod delovnim in skladiščnim šotorom na našem gradbišču v Iraku leta 1983. Društvo je samorastniško. Vse igre, ki jih igramo, so z izvirno tematiko in pisane na kožo naših članov ter ljudi, ki nas gledajo in poslušajo,« pravi Ivan Sokler, tehnični vodja Šotora.

Lani sta režiser in obenem pisec iger Vinko Lapuh ter Ivan Sokler, ki sta zaposlena pri IMP Klima-montaža, prišla na idejo, da bi popestrili življenje starejših občanov, ki bivajo v domovih. Pripravili so veseloiigre in igrali na Taboru, v Domžalah, v Petrolu, v domu za Bežigradom.

Ivan Sokler je tudi povedal, da se pripravljajo tudi na 8. kulturno srečanje gradbincev v srednjeve-

škem gradu (Viteška dvorana) v Brezicah od 19. do 23. maja. V skupini jih je trenutno osem, vendar se po potrebi razširijo ali skrcijo. Poleg Vinka Lopuha in njega je v skupini tudi umetniški vodja Vili Mokorel, glasbo s kitaro posreduje Roman Kenda, igrajo pa še Bojan Milijaš, Katjuša Popović, Dunja Šutanovac, Angelca Mokorel in drugi. Vsi skupaj pa so samorastniki, zaljubljeni v igrilstvo.

Iz doma starejših občanov v Mengšu so povabili Šotor, naj nastopi na odprtem odru, pod bukvu.

»Za to priložnost pripravljamo veseloigro Pod staro bukvu. Pripravljamo tudi srečanje delavcev, ki so bili na gradbiščih v Iraku (IMP, Gradis, SCT), ki bi ga predvidoma izvedli kot celovečerni program v Cankarjevem domu. Režiser in pisec bo Vinko Lapuh,« je dejal Vili Mokorel, umetniški vodja.

Skupina Šotor je vse bolj priljubljena v naši občini in ne samo v njej. Induplati Jarše jim je podaril zaveze za zastor, delavci



IMP Klima-montaža pa so jim podarili ogrodje za zastor; šotorovci so jim hvaležni za pomoč. V maju pa bo igralsko skupino Šotor povabili tudi pripadniki

Splošne srednje vojaške šole Franc Rozman-Stane; veseloigra bo seveda z vojaško tematiko.

IVAN SUČUR

INDUSTRIJSKI BIRO

PODJETJE ZA IZGRADNJO INDUSTRIJE, P. O. YU – 61113 Ljubljana, Titova 118, p. p. 69

Pridružujemo se čestitkam za 1. maj

mladost

IZDANJE KULIŽARSKA RADNA ORGANIZACIJA · ZAGREB

S svojimi prodajnimi enotami v Sloveniji:

SODOBNA BIRO OPREMA, LINHARTOVA 7, LJUBLJANA
PISARNIŠKI PRIBOR, SKAPINOVA 13, LJUBLJANA
SODOBNA BIRO OPREMA, TRŽAŠKA 43, MARIBOR
SODOBNA BIRO OPREMA, TOMINČEVA 7, KOPER

Vsem občanom čestitamo za praznik dela!