

## DELO ŠTUDENTOV ETNOLOGIJE V IZOLI

V sklopu izolskega starega mestnega jedra, ki terja medsebojno sodelovanje več strokovnjakov (arhitektov in urbanistov, umetnostnih zgodovinarjev, ekonomistov, sociologov) smo se v prvi fazi te akcije v Izoli udeležili dela tudi študentje etnologije in trije diplomirani etnologi kot naši mentorji.

Umetnostni zgodovinarji so z izdelavo topografije svoje delo opravili že prej, naše delo pa je potekalo vzporedno z delom 80-ih arhitektov.

Naša osnovna naloga je bila zbiranje podatkov o prebivalcih starega jedra Izole (število, narodnost, dejavnost, kvalifikacija), o njihovih stanovanjskih razmerah in njihovem odnosu do mesta, kar je potrebno upoštevati pri procesu obnove.

V ta namen je bil izdelan vprašalnik — anketa, ki je zahtevala objektivne podatke o prebivalstvu in stanovanjskih razmerah ter subjektivna mnenja posameznikov o povezanosti s svojim okoljem. Za te informacije je bilo izbranih 215 vzorčnih gospodinjstev (od skupno približno 1400), ki so bila že pred prihodom arhitektov in etnologov obveščena o vsebini akcije in njihove vloge v njej.

Predpriprava je bila potrebna tudi za nas. Pred začetkom dela smo se na dveh predavanjih seznanili s terenom (podatki in podoba mesta) in vsebino ter načinom dela (seznanitev z vprašalnico). Seveda pa se je naš odnos do mesta in njegovih prebivalcev oblikoval šele pri delu, odnos do načina dela pa z delom samim in vsakodnevnimi delovnimi sestanki po opravljenem terenskem zbiranju podatkov.

V zvezi z vprašalnico in načinom dela se je pokazalo naslednje:

- anketa je zaradi potrebe po usklajenosti z delom drugih strokovnjakov zajemala več področij, med ostalim tudi ribištvo, turizem, tako da so vprašanja preskakovala s teme na temo;

- nekatera vprašanja v anketi so se na različnih mestih na isti ali podoben način ponavljala, zato smo jih skrajšali, združili, ali pa celo opustili, saj se je po nekaj dneh izkazalo, da se odgovori ponavljajo, so stereotipni ali nepomembni;

- pri pogovorih z informatorji se je pokazalo, da je bila anketa preobširna, saj so postali proti koncu tako informatorji kot etnologi manj zbrani in so bila vprašanja ter odgovori na več mestih površni, čeprav se zavedamo, da z anketo manjšega obsega ne bi dosegli namena in cilja raziskave;

- vsaka anketa, predvsem z vprašanji odprtega tipa, dopušča veliko možnost sugeriranja; sugeriranje obstaja pogosto, tudi če se izpraševalec tega ne zaveda in se mu zdi, da je objektivni; tako vsaka anketa, tudi naša, dopušča subjektivnost pri odgovorih o dani problematiki.

Kljub naštetim pomanjkljivostim je delo potekalo brez večjih težav. K temu je pripomoglo naše prilagajanje razmeram na terenu, predvsem pa informatorji, ki so s svojo odprtostjo pokazali željo po sodelovanju, zanimanje, čeprav večkrat tudi skepto zaradi dosedanjih neizpoljenih obljub,

neustreznega delovanja Stanovanjske skupnosti Izola in denarnih problemov.

Naša opažanja so še pred podrobno obdelavo podatkov pokazala naslednje

Velika večina prebivalcev je v Izolo priseljenih iz drugih krajev Slovenije in drugih jugoslovanskih republik. Priselili so se večinoma po letu 1954, ker so v Izoli dobili možnost zaposlitve, skratka ugodnejše eksistenčne pogoje. V poklicni strukturi prevladujejo nižje kvalificirani delavci.

Njihove stanovanjske razmere so v večini primerov slabe ali celo zelo slabe; kljub temu, da so take stanovanjske razmere že vnaprej znane, se vseljujejo z namenom, da bo to le začasno prebivališče, dokler ne bodo sami, Stanovanjska skupnost ali delovna organizacija, kjer so zaposleni, poskrbeli za ustrežnejše.

V taka stanovanja ravno zato ne vlagajo posebnih sredstev za večja popravila (ta so omejena le na najnujnejše), ker zanje nimajo potrebnih sredstev, čakajo na zunanjo pomoč ali na zamenjavo stanovanja. Izjema so tisti, ki so svoja stanovanja že adaptirali in so z njimi zadovoljni.

Nekateri izmed njih bi radi stanovanja odkupili (privatnih stanovanj je procentualno izredno malo). Če bi bilo stanovanje njihovo, bi vanj vlagali več sredstev in "bili na svojem", kajti sedaj predstavlja zamenjava delovne organizacije hkrati tudi zamenjavo stanovanja in ne zdi se jim vredno, da bi vložili svoj denar v prostore, iz katerih bi se morali izseliti.

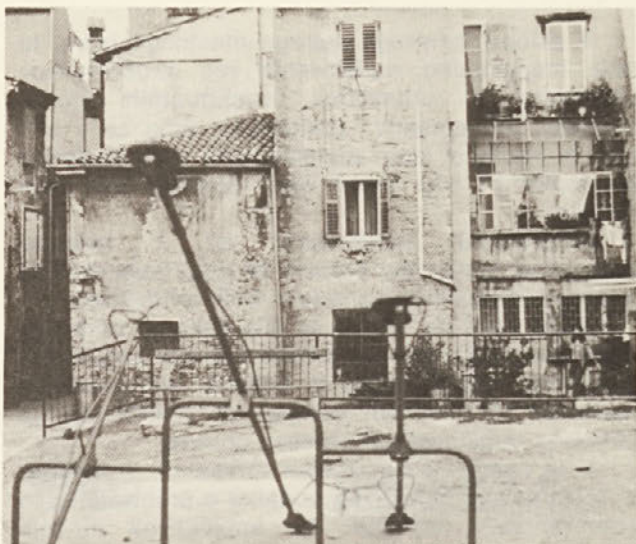
Zanimivo je, da bi se kljub temu sorazmerno malo informatorjev preselilo v nova stanovanja v bloku (raje v vrstno hišo) in da so pokazali željo ostati v starem mestnem jedru, če bi stanovanja prenovili, kar pomeni, da bi bile odpravljene pomanjkljivosti, kot so: slaba osončenost, vlaga, premajhno število prostorov, njihova nefunkcionalnost, pomanjkanje sanitarij. Ob tem so sami navajali konkretne predloge za prenovo svojega stanovanja.

Tak rezultat je povezan z navezanostjo na mesto, navajenost na svoje okolje, kar podpira še ugotovitev, da se iz mesta večinoma ne bi izselili. Tu imajo svoje delo, stanovanje, družino, ozek krog prijateljev in se čutijo varne. Sicer so navezani predvsem na ozek družinski krog. Na obiske prijateljev, znancev, sorodnikov hodijo bolj poredko. Čas, ko niso v službi, preživijo doma, ali na sprehodih ob morju — "po korzu". To kaže hkrati tudi na to, da marsikomu predstavlja tudi morje neizogibni del najbližjega okolja, čeprav takega "sožitja" med prebivalci, ribiči in morjem, kot je bilo po pripovedovanjih v preteklosti, ni več. Kljub temu pa sta morje, ribištvo (predvsem zaradi tovarne Delamaris) še vedno del življenja v Izoli, če ne drugega, vsaj nekatere spominjata na ribiško preteklost Izole, zato si tudi želijo, da bi v mestu uredili ribiško muzejsko zbirko. Ta želja je prisotna, čeprav se za preteklost in zgodovino mesta zanima le peščica in večina daje skoraj vtis indiferentnosti do svojega okolja. Na to kaže tudi odnos do stare izolske arhitekture: manjšina bi vse staro podrla in zgradila novo, večina pa zagovarja ohranitev stare arhitekture, čeprav mnogi niso vedeli povedati, katere so tiste prvine, ki so jim pri stari arhitekturi všeč, in zakaj je vredno, da se jo ohrani. Večina Izolčanov sprejema staro arhitekturo kot nekaj, kar



je okoli njih, na kar so navajeni in kar bi bilo škoda podreti; le nekateri vidijo v njej kvalitete, kot so npr.: "obmorski stil", kamen kot gradbeni material, ozke ulice, oboki,...

Tudi predlogov za ureditev okolja ni bilo malo. Nanašali so se na ureditev dvorišč, zelenic, sprehajališč in ukinitvev prometa v starem mestnem jedru. Razen nekaterih trgovskih in servisnih uslug ne







pogrešajo ničesar. Njihove želje so usmerjene v izboljšanje stanovanjskih razmer, ureditev mladinskega doma in športnega centra. Vse to prevladuje pred željo po razširitvi turizma; v njegovem razvoju vidijo prednosti mesta, po drugi strani pa je zanje moteč.

Že naša opažanja so tako pokazala, da so mnenja, ki smo jih etnologi od informatorjev povzeli, dovolj močan argument, da se v Izoli končno nekaj premakne. Vloga etnologov kot posredovalcev med uporabniki in oblikovalci njihovega okolja se je izkazala kot potrebna in nepogrešljiva. Urejanje človekovega bivalnega prostora v najširšem smislu je kompleksen problem, zato je interdisciplinarno reševanje tega problema ne samo primerno, ampak tudi nujno.

Sodelovanje etnologov pri tej akciji predstavlja vsekakor korak naprej od pogoste prakse arhitektov in urbanistov, ko vse preveč ozko upoštevajo le arhitekturni prostor in ob tem pozabljajo na človeka, zato bo vnaprej potrebna še večja usklajenost različnih metod in pogledov.

Uspešnost skupnega dela se bo gotovo pokazala pri končni obdelavi zbranih podatkov in predvsem v tem, koliko bodo arhitekti upoštevali naše ugotovitve pri obnovi sami. Nemogoče je upoštevati množico različnih subjektivnih mnenj in želja, vendar je mogoče iz etnološke ankete posplošiti vsaj nekatere bistvene ugotovitve; tako

na primer, da prebivalci izolskega mestnega jedra živijo predvsem doma in v Izoli, da se je večina prebivalcev starega dela mesta pripravljena vključiti v proces prenove svojih stanovanj in mesta, da želijo ohraniti star videz mestnega jedra, da želijo več urejenih sprehajališč, da imajo dovolj trgovin in drugih uslug in da so na mesto navezani.

Do pomena vloge etnologov smo bili sprva skeptični, ker imajo arhitekti nedvomno že izdelano prakso pri izdelavi revitalizacijskih načrtov in že vnaprej poznajo optimalne rešitve takšnih in podobnih preblemov. Vendar smo prepričani, da v tem primeru ne morejo mimo naših ugotovitev, saj je bil končno osnovni namen ugotoviti, kako se Izolčani počutijo v svojih stanovanjih in Izoli, koliko so pripravljeni sodelovati pri ureditvi svojega življenjskega okolja in s tem razkriti smiselnost revitalizacijskega posega.

Ugotovitve govorijo v prid čim hitrejši konkretni akciji, ki naj bi predvsem izboljšala stanovanjske razmere prebivalcev izolskega mestnega jedra, uredila širše okolje, da bi bilo čim prijetnejše za bivanje, hkrati pa tudi praktično potrdila utemeljenost skupnega dela več strokovnjakov, katerim naj bi bil osnovno izhodišče človek s svojimi potrebami in načinom življenja.

Na osnovi poročil študentov PZE za etnologijo pripravila

Ingrid Slavec