

Slovenski čebelar

št. 3

letnik CXII – marec 2010

ISSN 0350-4697



APIMEDICA &
APIQUALITY
FORUM 2010

S čebelami do zdravja
www.apimedica.org

Izgube čebel

Alergija na strupe čebel in os

Vplivi podnebnih sprememb na čebelarstvo



ČEBELARSTVO MARKO DEBEVEC

ČUŽA 7, 1360 VRHNIKA

tel.: (01) 755 12 82

faks: (01) 755 73 52

Delovni čas:

ob delavnikih 9.00-12.00

16.00-18.00

ob sobotah 9.00-12.00

APIS M&D[®]

Cenjene stranke obveščamo, da smo se 1. 3. 2008 preselili na Opekarsko 16 na Vrhniki.



AŽ-PANJI 10-SATNI



AŽ-TRIETAŽNI PANJ



PREDELAVA VOSKA V SATNICE
SAMO 0,75 €/KG



SATNIKI:
AŽ-VRTAN, LEPLJEN,
ZBIT 0,79 €/KOS
LR - STANDARD LR 2/3



PRAŠILČEK
AŽ 5- IN 7-SATNI
75 - 57,40 €, 55 - 52,20 €

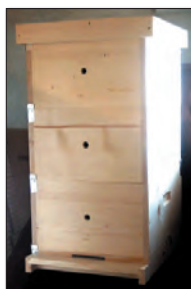
- Naročeno blago pošljemo tudi po hitri paketni pošti.
- Po izjemno nizki ceni vam iz vašega voska izdelamo satnice – 0,75 eur/kg.
- Vosek steriliziramo pri 125 °C.
- Vosek odkupujemo po 3,12 eur za kilogram.
- Z veljavno čebelarstvo izkaznico priznamo 4 % popust pri nakupu v vrednosti več kot 50 €.
- Prekuhava voščin brez medu in cvetnega prahu, v zaprtih plastičnih vrečah, od 15. 11. 2009.



GRELCI
ZA MED 179 €



KAKOVOSTNA RSF POSODA
IN TOČILA
AKCIJSKA CENA 298 €!



STANDARDNI LR-PANJ IN
DVOTRETINJSKI LR-PANJ
AKCIJSKA CENA 89,60 €!



ŽICA ZA SATNIKE RSF
250 g 4,5 €,
250 g CINK 2,2 €



KAKOVOSTNE POGAČE STIMULANS

SUPER AKCIJA

SATNICE – AŽ, LR: 0,65 €

- Panji so izdelani natančno in kakovostno.
- Uporabljamo vodoodporne materiale in lepila.
- Kakovostna izdelava po ugodni ceni.

PRIZNANO VZREJALIŠČE
ČEBELJIH MATIC DEBEVEC

Sprejemamo prednaročila za označene in
selekcionirane matice kranjske pasme.

Ne zamudite sofinanciranja čebelarstva opreme RS in EU!



UVODNIK



Spoštovane čebelarke, cenjeni čebelarji!

Pridobitev organizacije Mednarodnega foruma Apiquality&Apimedica pod pokroviteljstvom svetovne čebelarke organizacije Apimondia je potrditev prizadevanj ČZS za napredek v našem čebelarstvu, še zlasti pa za širšo uporabo čebeljih pridelkov. Za strokovno javnost je to potrditev prizadevanj za spoznavanje in uporabo številnih zdravilnih lastnosti čebeljih pridelkov, ki nam jih ponuja bogata zakladnica čebeljega panja, za splošno javnost pa bo to velika priložnost za podrobnejšo seznanitev s čebeljimi pridelki, njihovo kakovostjo in uporabnostjo.

Čebele in njihovi pridelki nas vodijo v svet narave in spoznavanja o prepletenosti vsega živega. Nekateri si drznejo gospodarsko vlogo čebel ocenjevati z njihovim oprraševanjem kulturnih rastlin, v nasprotju s tem pa je bolje govoriti o neprecenljivosti zagotavljanja pridelave semen in sadežev ter o povezanosti vseh živih bitij na Zemlji. Čebele so dar narave, saj nam omogočajo, da jasneje spoznavamo veliko prepletenost številnih organizmov, ki nas spremljajo v življenju. Naše nespametno ravnanje z naravo, izpusti strupov in globalne spremembe na Zemlji vplivajo tudi na sposobnosti preživetja čebel. Alarmantna poročila o odmiranju čebel po vsem svetu javnost usmerjajo v bolj sonaraven način bivanja na Zemlji, vključno s pridelavo hrane. Seveda pa z izgubljanjem čebel ne izginjajo samo oprasovalci, ampak tudi dragoceni čebelji pridelki, ki krepijo naše zdravje in nam lepišajo življenje.

Najnovejša spoznanja o sestavi, lastnostih in uporabi čebeljih pridelkov nam bodo v okviru foruma o kakovosti čebeljih pridelkov in njihovi uporabi v zdravilstvu predstavili vo-

Nadaljevanje na naslednji strani ►►

Fotografija na naslovnici: Čebela nabira propolis na češnji. Čebela najprej s čeljustmi iztrga z drevesnega popka in okoliške skorje smolo, nato pa jo s krempljici spravi v košek na zadnjem paru nog.

Foto: Franc Šivic

UVODNIK

doc. dr. Janko Božič	73
NOVICE IZ ZNANOSTI IN PRAKSE	
dr. Jasna Kralj: Izgube čebel – rezultati ankete, izvedene v okviru Čebelarskega posveta v Celju, 2009	76
Vlado Augustin: Vplivi podnebnih sprememb na čebelarstvo	78
prim. Vesna Glavnik, dr. med.: Alergija na strupe čebel in os	79
Nataša Lilek: Obvezni podatki na nalepki za med	82
Franc Šivic: Novice iz sveta	83
DELO ČEBELARJA PO MESECIH	
Vladimir Fajdiga: Čebelarjeva opravila v marcu	85
VETERINARSKI NASVETI	
Nacionalni veterinarski inštitut: Veterinarski nasveti za marec	88
ČEBELARSKI TURIZEM	89
OBLETNICE	90
DOGODKI IN OBVESTILA	92
OBVESTILA ČZS	96
MALI OGLASI	111
V SPOMIN	112
OSMRTNICE	113

INDEX

EDITORIAL

Janko Božič (PhD)	73
NEWS FROM SCIENCE AND PRACTICAL WORK	
Jasna Kralj (PhD): Bee Losses – The Results of Inquiry Taken at Beekeeping Fair in Celje 2009	76
Vlado Augustin: The Influence of Climate Change on Beekeeping	78
Vesna Glavnik (MD): Allergy on Bee and Wasp Venom	79
Nataša Lilek: Obligatory Data on the Honey Jar Label	82
Franc Šivic: World News	83
BEEKEEPER'S WORK THIS MONTH	
Vladimir Fajdiga: Beekeeper's Chores in March	85
VETERINARY ADVICE	
NVI: Veterinary Advice for March	88
BEEKEEPING TOURISM	89
ANNIVERSARIES	90
NEWS AND EVENTS	92
ANNOUNCEMENTS BY BEEKEEPING ASSOCIATION OF SLOVENIA	96
SMALL ADS	111
IN MEMORIAM	112
OBITUARIES	113

◀◀ *Nadaljevanje s prejšnje strani*

dilni raziskovalci z vsega sveta. Posebej smo povabili nekaj vodilnih znanstvenikov, ki bodo predstavili najnovejše raziskave čebeljih pridelkov, tudi njihovo uporabo v medicini. Poročali bodo o znanstvenih dosežkih, poleg tega pa bodo vključeni tudi v strokovne predstavitve za obiskovalce foruma. Do 15. februarja so se vabilu k oddaji strokovnih povzetkov že odzvali strokovnjaki iz 17 držav, med njimi tudi iz Turčije, Indije, Severne Koreje in Japonske.

V Sloveniji je skrb za kakovost čebeljih pridelkov podprta z raziskavami na akademski ravni, v praksi pa v okviru ČZS izvajamo redne kontrole kakovosti, prav tako pa jih izvajamo tudi pri čebelarjih in v podjetjih, ki uporabljajo čebelje pridelke za svoje proizvode. Z raziskavami posegamo tudi v sodobne usmeritve, kot sta antioksidativnost in antimikrobna sposobnost, pa tudi v industrijsko proizvodnjo izdelkov za osebno nego in pripomočkov za izboljšanje zdravja. Ta razvoj temelji na bogati čebelarški tradiciji, poleg tega pa Slovenijo zaradi delovanja dr. Filipa Terča ob koncu 19. stoletja v Mariboru štejejo kot izvirno deželo sodobne apiterapije. Kljub

temu pa stroka meni, da je uporaba bogastva, ki nam ga ponujajo čebele, premajhna. Forum (www.apimedica.org) bo odlična priložnost, da se strokovna in laična javnost seznanita z možnostmi, ki jih ponujajo čebelji pridelki, in z njihovo pomembnostjo. Čebelarstvo in apiterapija sta edinstveni področji, na katerih lahko uspešno gradimo tesno povezavo med vsakdanjo uporabo izdelkov in temeljnimi znanstvenimi raziskavami. Številne vzporedne dejavnosti pred forumom, med njim in po njem bodo možnosti široke uporabe čebeljih pridelkov v vsakdanjem življenju približale širši javnosti in s tem prispevale h krepitvi našega zdravja in počutja. Domači raziskovalci in strokovni delavci bomo vpregli vse sile, da bomo od foruma vsi skupaj čim več pridobili, tako za strokovno delovanje kot tudi za vsakdanje življenje.

doc. dr. Janko Božič,
Univerza v Ljubljani, Biotehniška fakulteta –
Oddelek za biologijo ter član organizacijskega
odbora in programski koordinator
Mednarodnega foruma Apimedica&Apiquality
2010



PE ČEBELARSKI CENTER MARIBOR

Streliška 150, Maribor - Tel/Fax: 02 / 331 80 10

Delovni čas: od ponedeljka do petka od 9. do 17. ure,
sobota: od 8. do 13. ure; v nedeljo zaprto.

PE ČEBELARNA OB PARKU

Tyrševa 26, Maribor, Tel./Fax: 02/251 60 12

Delovni čas od marca do novembra:
Pon., sre., pet. odprto od 9h - 13h, julij, avgust zaprto

Nudimo vam:

Voščene satnice AŽ, LR

**Satniki AŽ - lipovi, rogljičeni
Panji AŽ, LR, LR 2/3**

**Drobni pribor, zaščitna
oprema za čebelarjenje**

Posode in točila za med...

**Sladkor in sladkorne
pogače, sirup za čebele,**



**kozarce za med,
pokrovčke s čebeljimi motivi,**

stekleničke za propolis,

**steklenice raznih oblik in
velikosti,**

**kartonsko in plastično
embalažo**

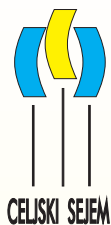
**Naročeno blago vam lahko pošljemo po hitri pošti,
pri večji količini pa po želji dostavimo na dom!**

**GSM: 051/348-426
e-mail: jana.pp@amis.net**

JANA - Trgovina, posredovanje, zastopanje - Jana Pušnik Pokrivač s.p., Maribor



Čebelarska zveza Slovenije, Javna svetovalna služba v
čebelarstvu in družba Celjski sejem, d. d., vabijo na



33. državni čebelarski posvet z mednarodno prodajno razstavo, ki bo 20. in 21. marca 2010 v Celju

Na strokovnem posvetu bodo sodelovali predavatelji iz Hrvaške, Češke, Italije in Slovenije, prav posebna gostja pa bo članica Medvladnega foruma za spremembe podnebja (IPCC), dobitnika Nobelove nagrade za mir l. 2007, prof. dr. Lučka Kajfež - Bogataj.

Čebelarski posvet bo obiskal g. Gilles Ratia, novi predsednik Mednarodne čebelarske zveze Apimondia, generalni sekretar Apimondije g. Riccardo Jannoni – Sebastianini ter prof. dr. Milan Pogačnik, minister za kmetijstvo, gozdarstvo in prehrano!

SOBOTA, 20. marca 2010

- 8.00: ODPRTJE RAZSTAVE
- 9.00–9.30: Odprtje posvetovanja ter pozdravni govori predsednika ČZS in gostov.
- 9.30–9.45: Promocija APIMEDICA & APIQUALITY 2010
OSREDNJA TEMA: ZATIRANJE VAROJ
- 9.45–10.30: **Alenka Jurič, dr. vet. med.**, veterinarica spec. za zdravstveno varstvo čebel pri Nacionalnem veterinarskem inštitutu – **Predstavitev rezultatov in izkušenj programa Zdravljenje varoze čebel v letih 2008 in 2009 v RS**
- 10.30–11.15: **dr. Dalibor Titera** (Češka), strokovni sodelavec čebelarskega inštituta Dol na Češkem – **Organizacija in načini zatiranja varoj v Češki republiki**
- 11.15–12.00: **Zlatko Tomljanović, dr. vet. med.** (Hrvaška), strokovni svetovalec za čebelarstvo pri hrvaškem zavodu za svetovanje v kmetijstvu – **Organizacija in načini zatiranja varoj na Hrvaškem**
- 12.00–12.45: **dr. Franco Mutinelli** (Italija), strokovni sodelavec Nacionalnega referenčnega centra za čebelarstvo v Benetkah – **Organizacija in načini zatiranja varoj v Italiji**
- 12.45–13.30: Okrogla miza: **Zatiranje varoj – kako naprej?** – Na okrogli mizi bodo sodelovali predavatelji, strokovnjaki z Biotehniške fakultete, Kmetijskega inštituta Slovenije, Nacionalnega veterinarskega inštituta, Čebelarske zveze Slovenije, Javne svetovalne službe v čebelarstvu, VURS-a in MKGP-ja.

NEDELJA, 21. marca 2010

- 9.00–9.30: Promocija APIMEDICA & APIQUALITY 2010
OSREDNJA TEMA: ČEBELARSTVO IN PODNEBNE SPREMEMBE
- 9.30–10.30: **prof. dr. Lučka Kajfež - Bogataj**, redna profesorica na Biotehniški fakulteti v Ljubljani, predstojnica Katedre za agrometeorologijo in članica Medvladnega foruma za spremembe podnebja (IPCC) v Ženevi – **Spremembe klimatskega sistema**
- 10.30–11.15: **Franc Šivic, univ. dipl. inž. gozd.**, podpredsednik Čebelarske zveze Slovenije – **Predstavitev spomladanskih medovitih rastlin**
- 11.15–12.30: **Pavel Zdešar**, Opazovalno-napovedovalna služba medenja pri ČZS – **Priprava čebel na izrabo spomladanskih paš**

MEDNARODNA PRODAJNA RAZSTAVA bo tako kot vsa leta v sejmski dvorani E. Na njej bo razstavljen raznovrstna ponudba najnovejših izdelkov ter pripomočkov in opreme za čebelarjenje. Ob srečanju čebelarjev bodo na sejmišču potekali še trije sejmi, in sicer FLORA, POROKA in ALTERMED.

VSTOPNINA:

Dnevna: 7 EUR z DDV. Dvodnevna: 10 EUR z DDV. Vključen ogled sejmov Flora, Poroka, Altermed.



Izgube čebel - rezultati ankete, izvedene v okviru Čebelarskega posveta v Celju, 2009

Jasna Kralj^{*}

Zadnje čase smo priča pogostejšim in obsežnejšim izgubam čebeljih družin. Propadanje čebel je zato postal svetovni problem, ne samo v čebelarstvu, ampak zaradi pomanjkljive oprasitve tudi v drugih kmetijskih panogah. Zato strokovnjaki opozarjajo na svetovno krizo oprasovanja, saj se potrebe po oprasovanju povečujejo, zmanjšujejo pa se populacije medonosne čebele. Zaradi tega žgočega svetovnega problema so se raziskovalci združili tudi v okviru evropskega programa COST. Ena izmed ključnih nalog je dokumentirati izgube čebel po svetu ter skupaj poiskati vzroke za zdajšnje razmere.

Nujno je sistematično zbiranje podatkov o izgubah čebel, saj brez tega ni mogoče oceniti stanja na terenu. Izgube so namreč lahko omejene zgolj na določena geografska območja, zato poročila o izgubah samo s prizadetih območij ne kažejo pravih razmer na širšem območju. Vprašalniki o izgubah, lokaciji čebelnjaka in zdravstvenem stanju so zato nujno orodje za ugotavljanje stanja in določitev dejavnikov, ki vplivajo na preživetje družin. **Brez poznavanja ključnih dejavnikov, žal, ni mogoče uvesti ukrepov, s katerimi bi preprečili ali vsaj zmanjšali izgube čebel, podobno kot brez poznavanja povzročitelja ni mogoče uspešno zdraviti bolezni.**

Anketa

Tako kot drugod po svetu smo tudi v Sloveniji zaznali velike izgube družin med jesenjo in pomladjo 2007/2008. Da bi dobili popolnejšo sliko, smo na Nacionalnem inštitutu za biologijo v okviru programa CRP lani v okviru Čebelarskega posveta v Celju izvedli anonimno anketo, v kateri so anketirani odgovorili na vprašanja o številu čebeljih družin jeseni 2007 in spomladi 2008 ter jeseni 2008 in spomladi 2009, o lokaciji čebelnjaka, njegovi nadmorski višini, o morebitni kmetijski dejavnosti v bližini stojišča in o uporabi sredstev za zatiranje varoj.

Slovenijo smo po geografskih območjih Statističnega urada RS razdelili na 12 regij, osrednjo slovensko regijo pa smo razdelili še na pet območij (centralno, vzhodno, zahodno, severno in južno). Tudi uporabo sredstev za zatiranje varoj smo zdru-

žili v večje skupine, kot so akaricidi, kisline in druga kemična sredstva.

Rezultati

Prejeli smo 270 pravilno izpolnjenih anketnih listov. Popis je vključeval 6427 čebeljih družin jeseni 2007 in 6755 čebeljih družin jeseni 2008 oziroma približno 4 % vseh čebeljih družin v Sloveniji. V kritičnem letu 2007/2008, ko smo v Sloveniji poročali o velikih izgubah čebeljih družin, smo na podlagi ankete ugotovili, da se je število čebeljih družin povprečno zmanjšalo za 25 %. Največje izgube so bile v Obalno-kraški regiji (38 %), na Goriškem (33 %) in v Posavju (31 %). Leta 2008/2009 pa so bile izgube precej manjše, saj se je število čebeljih družin povprečno zmanjšalo za 15 %, kolikor je še v območju normalnih zimskih izgub. Največ izgub je bilo znova na Goriškem, visoke pa so bile tudi v zahodnem delu osrednje slovenske regije.

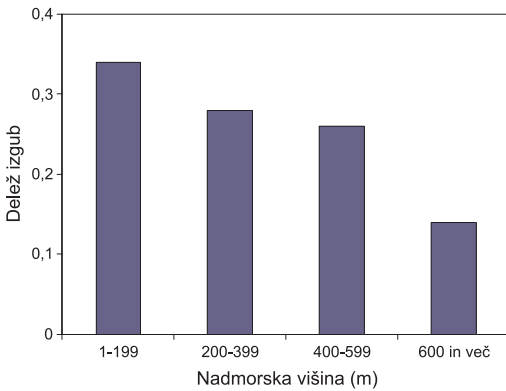
Iz števila čebeljih družin jeseni 2007 in jeseni 2008 je razvidno, da je čebelarjem uspelo nadomestiti nenavadno velike zimske izgube v tem obdobju. To se ujema tudi s podatki centralnega registra čebelnjakov SIR (Sektor za identifikacijo in registracijo živali).

Analiza podatkov ni pokazala povezave med izgubami čebeljih družin in uporabo sredstev za zatiranje varoj v obeh obdobjih, torej vrsta uporabljenega sredstva ni bila odločilna za preživetje družin.

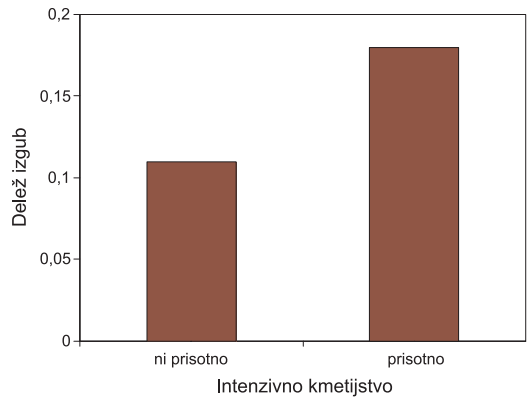
V obdobju 2007/2008 so bile izgube večje v nižinah

Za obdobje 2007/2008 je analiza pokazala povezavo med preživetjem družin in nadmorsko višino, saj so se izgube z višjo nadmorsko višino manjšale (graf 1). Največ družin so izgubili čebelarji, ki so imeli čebelnjake na nadmorski višini približno 100 m, najmanj pa so jih izgubili čebelarji, ki so imeli svoje čebele na nadmorski višini 600 m in več. Vzroki za razliko so lahko različni. Poseljenost s čebelnjaki je v višjih legah redkejša, zato je manjša tudi možnost prenosa bolezni. Zima in obdobje brez zalege sta dolgotrajnejša, posledica tega pa je krajši razmnoževalni čas varoj. Razvoj vegetacije je počasnejši, suša je manj izrazita, zato je paša stabilnejša. Višje lege so praviloma tudi neobremenjene

^{*} dr., Nacionalni inštitut za biologijo



Graf 1: Delež izgub čebel v obdobju 2007/2008 glede na nadmorsko višino čebelnjaka



Graf 2: Delež izgub čebel v obdobju 2008/2009 glede na intenzivno kmetijstvo v bližini

z intenzivnim kmetijstvom, zato so manj onesnažene in imajo boljšo pašo.

Zima 2007/2008 je bila zelo mila, posebej v nižjih legah, zato je bilo krajše tudi obdobje brez zalege. Posledica tega je bilo dolgotrajnejše razmnoževanje varoj in s tem hitrejše doseganje ekonomskega praga škode. Ker je sezona prehitevala, se je brezpašno obdobje pojavilo že zgodaj, tako da je bilo treba družine krmiti za preprečitev izgub mladih čebel. Glede na to, da anketa ni pokazala značilnih razlik med izgubami v kmetijsko obremenjenem in neobremenjenem okolju, je večje izgube v nižjih legah razumeti bolj kot posledico ugodnejših dejavnikov za razvoj bolezni kot onesnaženosti okolja.

V obdobju 2008/2009 negativen vpliv kmetijstva

V nasprotju z obdobjem 2007/2008 v obdobju 2008/2009 nismo opazili razlik v izgubah glede na nadmorsko višino. Čeprav v tem obdobju ni bilo ekstremnih izgub, so bile te značilno večje na kmetijsko intenzivnih območjih (graf 2). To kaže, da onesnaženost okolja v resnici vpliva na preživetje družin, čeprav bolj na posreden način. Majhne, subletalne količine pesticidov, ki ne povzročijo smrti čebel, imajo nanje številne negativne posledice. Tako npr. imidakloprid pospeši razvoj noseme in zmanjša aktivnost glukozne oksidaze, ki omogoča učinkovito sterilizacijo hrane in s tem preprečuje razvoj okužb v čebelji družini. Velik problem so tudi kombinacije kemičnih sredstev, ki jih čebele dobijo v okolju, saj so te pogosto občutno bolj strupene od posameznih učinkovin.

Sklepi

Anketa je nedvoumno pokazala na večplastnost problema, saj na preživetje družin vpliva več med

seboj prepletenih dejavnikov. Verjetnost preživetja družine je tako vsota različnih dejavnikov in njihovih medsebojnih učinkov. Brez dvoma je eden izmed ključnih dejavnikov še vedno varoza, a samo to še ne pojasni tolikšnih izgub. Prvi korak za ugotavljanje stanja v čebelarstvu in dejavnikov, ki vplivajo na preživetje družin, je zato sistematično zbiranje podatkov oziroma monitoring. Poznavanje teh dejavnikov bo omogočilo uvedbo ukrepov, ki bodo preprečili množične izgube v čebelarstvu.

Ankete so anonimne, saj zanje ni pomembna identiteta čebelarja, temveč iskreni odgovori, saj samo taki odgovori pokažejo resnično stanje. **Razmere za čebelarjenje so se spremenile. Izguba družin zato ni znak slabega ravnanja s čebelami in neznanja, saj čebelje družine propadajo tako izkušenim kot tudi neizkušenim čebelarjem.** Propadanje družin je bolj posledica dejavnikov, ki jih za zdaj še ne poznamo. Samo če jih bomo spoznali, bomo lahko spremenili čebelarjenje tako, da bo to zagotovilo večje preživetje družin. ■

ZAHVALA IN VABILO K SODELOVANJU

Najlepše se zahvaljujemo vsem, ki ste se lani prijazno odzvali in izpolnili anketo ter tako prispevali k našim ugotovitvam. Vse čebelarje obveščamo, da bomo tudi v okviru letošnjega Čebelarskega posveta v Celju izvedli anonimno anketo o letošnjih izgubah. Vse udeležence posveta prosimo, da izpolnijo anketne liste. Kolikor večje bo število sodelujočih, toliko bolj bo anketa pokazala resnično stanje v slovenskem čebelarstvu, to pa nam bo omogočilo boljše razumevanje problema.



Vplivi podnebnih sprememb na čebelarstvo

Vlado Auğuštin*

Podnebje se spreminja in te spremembe vedno bolj vplivajo na nas. Ali ste opazili, da so neurja in poplave vedno pogostejši? Ali se vam ne zdijo zime toplejše, z manj snega in več dežja? Se vam ne zdi, da je pomlad vsako leto zgodnejša, da rastline cvetijo in da se ptice vračajo prej, kot ste pričakovali? Vse to so znaki pospešenih podnebnih sprememb.

Podnebne spremembe so pojav spreminjanja podnebja na našem celotnem planetu. V zadnjih desetletjih opazujemo spremembe, ki so posledica človekovih dejavnosti, zlasti izgorevanja fosilnih goriv, zaradi česar se povečuje koncentracija ogljikovega dioksida v ozračju. Ta plin povzroča t. i. učinek tople grede. Mogoče je, da bo nadaljnje izgorevanje premoga in ogljikovodikov povzročilo znatno zvišanje temperature in druge, po pričakovanju po večini neugodne posledice.

Tako se je povprečna temperatura v Evropi v minulih stotih letih zvišala za skoraj 1 °C, po strokovnih napovedih pa se bo do leta 2100 zvišala še za 2 do 6,3 °C. Do leta 2071 bo dosežena stopnja, ko bo polovica poletij tako vroča, kot je bilo vroče poletje leta 2003. Tistega leta je v Evropi zaradi poletne vročine prezgodaj umrlo skoraj 22.000 ljudi, v Španiji in na Portugalskem so zaradi vročine izbruhnili številni gozdni požari, v Grčiji so našli rekordno število vročih dni, v Sloveniji pa je bila izmerjena najvišja temperatura v minulih stotih letih +40 °C.

Zaradi podnebnih sprememb grozijo prebivalcem otokov orkani in naraščanje morske gladine, Afričanom suša, prebivalcem celine pa poplave in

zemeljski plazovi. Posledica podnebnih sprememb bo izumrtje številnih živali – koral, polarnih medvedov, tjulnjev, pingvinov. Uničeni bodo tudi alpski ekosistemi. Zaradi taljenja ledenikov nam bo zmanjkalo tudi velikih zalog pitne vode.

Že dozdajšnji ekstremni dogodki so pokazali, da lahko hude suše zelo ogrozijo pridelavo hrane, močni nalivi pa povzročijo hudourniške poplave in plazove zaradi razmočenosti površja. Silovita neurja z rušilnim vetrom, intenzivnimi padavinami in točo ogrožajo premoženje ljudi in posevke, v skrajnih primerih pa lahko ogrozijo tudi človeška življenja.

Tudi slovenski čebelarji se bomo morali v prihodnosti spopasti s spremenjenimi podnebnimi razmerami, saj pričakujemo precej zvišane temperature zraka in tal, spremenjen padavinski režim, bolj omejene vodne vire ter večjo intenzivnost in pogostost ekstremnih vremenskih dogodkov. Kako bodo te podnebne spremembe vplivale na čebele, je težko natančno predvideti, lahko pa smo prepričani, da njihov vpliv ne bo blagodejen.

Vremenski ekstremi bodo vplivali predvsem na življenjski cikel naše kranjske sivke. Zaradi zgodnejših pomladi in poznejših zim, bodo čebele dalj časa dejavne, to pa za našo kranjsko sivko ne bo dobro, saj potrebuje zimski odmor. Če tega ne bo, bodo matice zalegale tudi čez zimo. Posledica bo večja poraba zimskih zalog hrane, čebelarji pa bomo prikrajšani za možnost zatiranja varoj pozimi, ko so te na čebelah in so najbolj ranljive. Zato se bodo varoje v večjem številu pojavile že spomladi in povzročale težave pri spomladanskem razvoju čebelje družine, še večje pa pozneje.

Višje poletne temperature s sušo bodo povzročile vse dolgotrajnejša brezpašna obdobja. Ob pomanjkanju hrane na travnikih, opustošenih zaradi intenzivnega kmetijstva, bodo čebele cvetni prah vse pogosteje nabirale na koruzi, obdelani z neonikotinoidi, in si tako vnaprej podpisale smrtno obsodbo. Pričakujemo sicer lahko, da bodo zdajšnje medovite rastline nadomestile nekatere nove. Ena izmed takšnih je na primer tudi bršljan, ki bo zaradi toplih jeseni lahko obilno medil in tako še dodatno izčrpaval dolgožive zimske čebele. Te naj svoje življenjske energije ne bi uporabljale za hranjenje zalege, prinašanje vode, nektarja in cvetnega prahu, temveč naj bi pozimi mirovale.



Foto: Zorko Vičar

* svetovalec JSSČ za tehnologijo

Spremembe (višje temperature, suše) bodo gotovo stresne tudi za medovite rastline, ki bodo zaradi tega manj medile in bodo vse manj zanesljiva paša za čebele. Zaradi toplejšega podnebja se bo zmanjšala tudi rastlinska pestrost. Čebele bodo izgubile nekatere paše, ostale bodo brez nektarja, cvetnega prahu in vode, zato se utegne pogostejše pojavljati ropanje čebel. Ta pojav bo skupaj z rein vazijo varoj še pospešil negativno delovanje teh zajedavcev na čebelje družine.

Zaradi zvišanja temperature bo naše okolje postalo idealno tudi za naselitev nekaterih drugih škodljivcev čebel, ki se hitreje razmnožujejo in širijo v toplejšem podnebju. Tako se je npr. azijski sršen (*Vespa velutina*) že kar udomačil v Franciji. Te žuželke gradijo svoja gnezda visoko v krošnjah iglavcev, nevarne pa so zlasti za čebele, saj jih množično napadajo kar v panjih in odnašajo v svoja gnezda za hrano ličinkam. Ker žrejo tudi zalego, lahko v kratkem uničijo celotno čebelje gnezdo.

Pozabiti pa ne smemo niti na malega panjskega hrošča (*Aethina tumida*). Ličinke tega škodljivca se hranijo tako z medom in cvetnim prahom kot tudi zalego. Z ritjem po satju vznemirjajo čebele in z iztrebki onesnažijo satje. Hrošč praviloma povzroči večjo škodo le oslabeledim oziroma šibkim čebeljim

družinam, takšnih pa v obdobju ekstremnih vremenskih razmer ne bo težko najti.

Da postajajo poleg varoze z njenimi posrednimi vplivi in intenzivnega kmetijstva z uporabo pesticidov podnebne spremembe še eden izmed stresnih dejavnikov za čebele, smo se lahko prepričali lani, ko je vreme dobesedno podivjalo. Poleti smo bili pričča dolgotrajnemu deževnemu obdobju, ki nam je dobesedno odplaknilo kostonjevo in gozdno pašo, pozneje pa daljšemu brezpašnemu obdobju, med katerim so se čebele dobesedno spopadale za vsako kapljico nektarja. Proti koncu leta pa so jih presenetile poletne temperature, cvetenje spomladanskega cvetja in ekstremni temperaturni skoki, ki so dosegli razliko tudi več kot 30 °C.

Če se bodo takšni vremenski ekstremi nadaljevali, najhujša posledica podnebnih sprememb ne bodo tajfuni, suše in poplave, temveč dolgoročno izumiranje čebel. Da bi to preprečili, bo treba v prihodnje veliko več pozornosti nameniti ukrepom, ki bodo čim bolj omilili negativne vplive podnebnih sprememb. Ukrepe v čebelarstvu bo treba bolj prilagoditi vsakokratnim vremenskim razmeram. Krmljenje, zdravljenje in prezimovanje bodo namreč učinkoviti samo, če bodo usklajeni z razvojem čebeljih družin, čeprav bo ta lahko iz leta v leto različen. ■

Alergija na strupe čebel in os

prim. Vesna Glavnik, dr. med.

Lokalne reakcije

Večina ljudi zaradi pikov žuželk iz reda kožekrilcev (čebel, os, sršenov in čmrljev) nima večjih težav. Pik žuželke je vedno boleč. Zaradi neposrednega delovanja strupa na mestu pika nastaneta srbeča rdečica in oteklina s premerom nekaj centimetrov, vendar po nekaj urah izzvenita. Izjemoma nastane obsežnejša oteklina.

Če žuželka piči človeka v usta ali vrat, lahko lokalna oteklina zaradi zapore dihalne poti oteži dihanje, če nastane obsežna oteklina, pa lahko povzroči celo zadušitev. Če človeka piči več žuželk (roj čebel) hkrati, se zaradi delovanja strupov pojavi sistemska zastropitev.

Alergijske reakcije

Alergija je posledica nepotrebne in burnega odziva imunskega sistema na nekatere beljakovine v strupu. Pri preobčutljivih posameznikih beljakovine v strupu žuželk spodbudijo tvorbo specifičnih pro-

titelov razreda IgE na sestavine strupa. Protitelesa IgE se vežejo na celice mastocite in ob naslednjem pikju se iz senzibiliziranih celic mastocitov sprosti histamin in drugi posredniki vnetja, ki povzročijo alergijsko reakcijo. Prizadeti so organi, ki imajo veliko mastocitov. To so koža, dihalna, prebavila in srčno-žilni sistem. Histamin povzroči povečano prepustnost žil, krčenje gladkih mišic in povečano izločanje sluzi.

Pri alergikih ob vnovičnem pikju ene same čebele ali ose nastane poleg lokalne reakcije na mestu pika še splošna alergijska reakcija. Alergijske reakcije se praviloma pojavijo kmalu po pikju, lahko že v nekaj minutah, običajno pa prej kot eno uro po pikju.

Klinična slika

Alergijske reakcije so blage, zmerno hude in hude.

- Blagi simptomi splošne alergijske reakcije so srbenje kože, koprivnica, otekanje.

SIMPOTMI ANAFILAKSIJE

Usta: ščemenje, otekanje ustnic in/ali jezika
 Grlo: srbenje, cmok v grlu, hripavost,
 Koža: srbenje, rdečica, koprivnica, otekanje
 Prebavila: bruhanje, driska, krči v trebuhu
 Pljuča: težko dihanje, kašljanje, piskanje v prsih
 Srce: slaboten pulz, vrtoglavica, izgubljanje za-
 vesti

- Reakcije so zmerno hude, če se pri človeku, ki ga je picila katera izmed omenjenih žuželk, pojavijo občutek cmoka v grlu, slabost, bruhanje, driska in bolečine v trebuhu.
- Pri hudi sistemski reakciji se pojavijo omotičnost, vrtoglavica, stiskanje v prsih, dušenje in izguba zavesti zaradi znižanega krvnega tlaka. Najhujša oblika alergijske reakcije, pri kateri je sočasno prizadetih več organskih sistemov, je anafilaktični šok.

Večina alergijskih reakcij je blagih, trajajo od nekaj ur do nekaj dni in spontano izzvenijo. Najpogosteje se pojavi urtikarija (slovensko koprivnica). Urtike so ločene ali pa se med seboj zlivajo. Pojavljajo se po vsem telesu, zbledijo in se nato znova pojavijo. Drugih težav bolnik nima.

Lahko pa si simptomi hitro sledijo od srbenja kože, rdečine, koprivnice, otekanja podkožja (angioedem), otekanja ustnic in/ali jezika, cmoka v grlu, hripavosti, nemira, strahu, bruhanja, driske, krčev, pospešenega dihanja, kašlja, piskanja v prsnem košu, dušenja, slabotnega pulza in vrtoglavice do izgube zavesti.

Anafilaktična reakcija se pojavi nenadoma in je izrazito dinamičen proces, ki lahko v zelo kratkem času prizadene vse organske sisteme in povzroči smrt bolnika, največkrat pa spontano izzveni. Klinična slika je zelo različna, razlikujejo se lahko celo posamezne epizode anafilakse pri isti osebi. Pogosto se anafilaksija pojavi tedaj, ko je hkrati z alergenom izražen tudi vpliv drugega neugodnega dejavnika, kot so okužba, izrazit fizični napor, alkoholni opoj itd. Predvsem pa so sistemske alergične reakcije hujše in pogostejše pri astmatikih in otrocih s hudimi oblikami atopijskega dermatitisa.

Ukrepanje pri alergiji na čebelji strup

Večina hudih alergičnih reakcij se pojavi zunaj zdravstvenih ustanov, v šoli, na izletu, doma ali drugod v bolnikovem okolju. Hude alergijske reakcije so pogosto neprepoznane.

Na podlagi kliničnih izkušenj z zdravljenjem anafilaktičnih reakcij in na podlagi podatkov, pridobljenih med preiskavami bolnikov, ki so imeli anafilaktično reakcijo, so izdelali priporočila ukrepov za nujno prvo pomoč ob morebitnem pojavu hude alergične

PRIPOROČILA BOLNIKOM Z ALERGIJO NA ČEBELJI ALI OSJI STRUP

- Bolnik se mora izogibati vnovičnim pikom žuželk.
- Bolnik mora imeti stalno pri sebi set zdravil za samopomoč.
- Če je bolnik imel hudo sistemsko reakcijo, mora imeti pri sebi adrenalin (Anapen, EpiPen).
- Zdraviti se mora z imunoterapijo.

reakcije in načrt dolgoročnega vodenja takih bolnikov.

Edino zdravilo, ki lahko ustavi razvoj anafilaktične reakcije, če je dano v pravilnem odmerku in ob pravem času, je adrenalin. Zato je ključna točka priporočil prav predpis adrenalinskega avtoinjektorja (EpiPen, Anapen). Hkrati s predpisom adrenalina mora bolnik dobiti tudi natančna navodila, kdaj in kako naj uporabi samoinjektor. Pri uporabi Anapena je potrebno samoinjektor nasloniti neposredno na golo kožo stegna, za kar je potrebno bolniku predhodno sleči oblačilo.

Dolgoročno vodenje bolnika vključuje: popolno alergološko obdelavo, dobro vodenje spremljajočih bolezni, pripravo bolniku prilagojenega načrta za zmanjševanje dejavnikov tveganja, usposabljanje tako otroka in njegove družine kot ljudi iz otrokove okolice za pravilno ukrepanje in zdravljenje alergijske reakcije.

Sistemska alergijska reakcija se navadno ugodno izteče tudi brez pomoči zdravnika. Ker pa se na spontan ugoden potek alergijske reakcije ne moremo zanašati, moramo poznati ukrepe za pomoč in/oziroma samopomoč pri pikih žuželk.

V katerih primerih alergijske reakcije ne smemo čakati? Če vidimo, da je reakcija burna in hitro poteka, da se že v nekaj minutah pojavijo srbenje kože – sprva v lasišču, na dlaneh in podplatih –, nemir, kihanje in koprivnica, temu pa sledijo otekanje, občutek strahu, hripavost, "cmok v grlu", vrtoglavica, bruhanje, driska, kašelj, dušenje, krči, izguba



Samoinjektorji različnih proizvajalcev



Pravilna odstranitev žela brez pritiskanja na strupni mešiček

zavesti, je to huda sistemska alergijska reakcija, tj. anafilaktična reakcija, ki lahko ogrozi življenje. V tem primeru je odločilno pravočasno, hitro in pravilno ukrepanje.

Prva pomoč

Če pri bolniku opazimo znake alergijske reakcije, mu moramo dati prvo pomoč in ga peljati v zdravstveno ustanovo. Ob morebitni smrtni nevarnosti moramo poklicati nujno medicinsko pomoč na telefonsko številko 112.

Bolniki z znanimi, potrjenimi hujšimi alergijskimi reakcijami, morajo imeti stalno pri sebi zdravila za samopomoč, ki jih morajo uporabiti takoj in se napotiti v najbližjo zdravstveno ustanovo.

Če bolnik težje diha, naj se usede, če se reakcija razvije v hujšo obliko, pa naj se uleže. Noge mu dvignemo nad raven prsnega koša pod kotom 60 ° (Trendelenburgov položaj). S tem se poveča pritok krvi v srce in možgane.

Če ima bolnik pri sebi set za samopomoč, ki vsebuje antihistaminik in kortikosteroid, mora takoj pojesti vse tablete iz seta. Če nima svojega seta, naj bolnik prejme polno dnevno dozo hitro delujočega antihistaminika.

Takojšni ukrepi po piku

- Takoj odstranite želo, če je ostalo v koži. Pri tem pazite, da ne stisnete strupnega mešička.
- Takoj po piku zaužijte tablete iz seta: antihistaminik in kortikosteroid.
- Pripravite adrenalin.
- Takoj se odpravite do najbližjega zdravnika ali pokličite zdravniško pomoč 112.
- Če se kljub tabletam antihistaminika in glukokortikoida začne razvijati hujša sistemska alergijska reakcija (otežkočeno dihanje ali občutek kaljenja zavesti), si adrenalin vbrizgajte v mišico v zunanjem zgornjem kvadratu stegna.
- Če težje dihate, se usedite, sicer ležite.
- Če se uležete, dvignite noge od tal tako, da so nad ravnino prsnega koša. S tem povečate pritok krvi v srce in možgane.

SLOVARČEK

Alergen snov, ki povzroča alergijo

Alergija nenormalen odziv imunskega sistema na telesu tuje, sicer neškodljive snovi

Anafilaksija najtežja oblika alergijske reakcije

Atopijski dermatitis kronična, hudo srbeča kožna bolezen

Mastocit celica, ki vsebuje histamin in posrednike vnetja, ki se sproščajo pri alergiji

Senzibilizacija stik imunskega sistema z alergenom in nastanek specifičnih protiteles IgE zanj

Urtika srbeč kožni izpuščaj, ki se pojavi pri alergiji

Bolniki, ki se zdravijo na Alergološkem oddelku Pediatrične klinike, dobijo navodila za izogibanje novičnim pikom žuželk in navodila za takojšnje ukrepanje ob alergijski reakciji.

Pri sebi imajo: sete zdravil (antihistaminik in kortikosteroid), samoinjektorje adrenalina EpiPen ali Anapen ter izkaznico s kratkimi slikovnimi in pisnimi navodili za uporabo samoinjektorja.

Izkaznica bolnika z alergijo vsebuje osebne podatke, navodila za pravilno uporabo samoinjektorja adrenalina Anapen, telefonsko številko 112, številko domačega telefona ter številko prenosnega telefona staršev ali skrbnikov. ■

Čebelarstvo LUCKA

Dušan Žunko, s. p.

Sužid 41, 5222 Kobarid

031 870 709, 05 388 5856

info@lucka-sp.si, www.lucka-sp.si



Prodaja

- **šablon** za sočasno zbijanje in žičenje AŽ-, LR- in DB-satnikov (glej: Čebelar, 2/2008 in 2/2009),
- **AŽ-, LR- in DB-satnikov**, lahko tudi zbitih in žičenih,
- **čebeljih družin** na LR-, DB- in Candrovih satih,
- **novih panjev LUCKA** – premierna predstavitev bo na Celjskem sejmu.

Čebelarjem z veljavno čebelarstvo izkaznico priznamo 4 % popust pri nakupu v vrednosti več kot 50 EUR!



Nataša Lilek

Obvezni podatki na nalepki za med

Kljub velikim prizadevanjem in uvedbi enotnih nalepk za med se še vedno pojavljajo pomanjkljivosti pri pravilnem označevanju medu. V veliki večini ne gre za to, da čebelarji medu ne označijo, temveč da je med pomanjkljivo označen, da manjka eden izmed obveznih podatkov ali da ta ni zapisan pravilno. Za med, ki je vnaprej pakiran v embalažo (predpakiran), je treba upoštevati Pravilnik o označevanju predpakiranih živil (Ur. l. RS, št. 50/04 s spremembami), Pravilnik o količinah predpakiranih živil (Ur. l. RS, št. 110/02 s spremembami) in Pravilnik o medu (Ur. l. RS, št. 31/04, 89/04).

Za pravilno navedbo podatkov na deklaraciji in ustreznost njene vsebine je odgovoren čebelar sam. Ob morebitnem nadzoru je čebelar, ki tega ne upošteva, na podlagi Zakona o kmetijstvu v prekršku, za katerega so v istem zakonu predpisane tudi sankcije.

Vse navedene označbe morajo biti v slovenskem jeziku, na opaznem mestu, zlahka vidne, razumljive, čitljive, neizbrisne, ne smejo biti skrite za morebitnim slikovnim materialom.

Ime živila (med), neto količino in rok uporabnosti je treba navesti v istem vidnem polju. Osnovno ime, pod katerim je živilo dano v promet, je lahko dopolnjeno z oznakami, ki so opredeljene v Pravilniku o medu.



Dokazovanje ustrezne označenosti predpakiranih izdelkov (preleпка za med)

Označbe na živilu ne smejo zavajati končnega porabnika. Več o pravilnem označevanju lahko preberete v **sredinski prilogi SČ, št. 3, marec 2010**, ob morebitnih dilemah pa vedno lahko pokličete Javno svetovalno službo v čebelarstvu. ■

The diagram shows a honey label with the following fields and labels:

- Rok uporabnosti** (Use-by date): uporabno najmanj do 08.08.2010
- Neto količina** (Net quantity): neto količina: 900 g
- Ime in naslov, proizvajalca, polnilca ali prodajalca** (Name and address of producer, filler, or retailer): Pridelal in polnil: Janez Kranic, Kranjska cesta 5, 4000 Kranj, 088/888-888
- Serijski (lot) živila** (Product serial number): L: 12345
- Država porekla oz. izvora** (Country of origin): država porekla: SLOVENIJA
- Ime proizvoda** (Product name): MED
- Dodatne možne oznake** (Additional possible labels): Naravni med kristalizira. Ponovno ga utekočinimo s segrevanjem do 40°C

At the top of the label is a circular logo for 'OPNOST MEDENE DEJELCE' (Beekeeping Association) with a beehive icon.

* svetovalka JSSČ za zagotavljanje varne hrane

Novice iz sveta

Franc Šivic

Velika Britanija



Znana britanska farmacevtska družba Vita (Europe) Ltd., ki proizvaja sredstvo apiguard za zatiranje varoj – to je registrirano tudi v Sloveniji, je na svoji spletni strani www.vita-europe.com odprla fotogalerijo. Posebnost galerije je v tem, da si lahko vsak, ki potrebuje dobre posnetke za svoja predavanja, brezplačno vzame iz nje, kar koli želi, hkrati pa je njihova uporaba za komercialne namene ali za tisk seveda plačljiva. Za ta korak so se odločili, ker je med predavatelji vedno več takšnih, ki pri tej družbi povprašujejo po slikovnem gradivu. Za zdaj je na voljo približno 200 fotografij z različnih čebelarških področij – biologija, paše, bolezni, oprema itd., želijo pa jih še izpopolniti. Zato vabijo čebelarške fotografe po vsem svetu, naj se prijavijo in ponudijo svoja dela na e-naslov gallery@vita-europe.com.

Predavanja in pogovori, ki sem jih imel konec oktobra lani v okviru tradicionalne razstave National Honey Show v bližini Londona, še vedno odmevajo med angleškimi čebelarji. Nedavno mi je pisala Claire Staply, študentka biologije in naravoslovne fotografije, da jo je prevzel moj prikaz posebnosti slovenskega čebelarstva, predvsem zato, ker je zelo drugačno od angleškega. Še zlasti ji je všeč, kako imamo Slovenci čebele radi, kako smo zvesti svoji stanovski organizaciji in kako množično se udeležujemo svojih prireditev. Odločila se je, da 23.

marca letos odpotuje v Slovenijo in pri nas ostane deset dni. Med svojim bivanjem v naši državi bi rada obiskala čim več čebelarjev, naš čebelarški center, muzej, kakšno plemenilno postajo, čim več pa bi rada tudi fotografirala. Zbrano gradivo bo uporabila za svojo diplomsko nalogo z naslovom »Primerjava med čebelarjenjem v Sloveniji in Veliki Britaniji«. Poleg tega namerava napisati tudi več člankov za različne revije in časopise, tako da bo vse to brez dvoma lepa promocija za našo domovino.

Vabim vse, ki bi želeli sprejeti študentko Claire in ji pokazati, kako čebelarjijo, naj se mi javijo na moj elektronski naslov: franc@silvaapis.si.

Viri: ABJ (2009): Vita Launches Free Photo Library for Bee Presenters. American Bee Journal, št. 12, december 2009, stran 1116.
Osebna korespondenca.

Italija



Osrednja italijanska znanstvena institucija, ki raziskuje različne pojave na področjih čebelarstva in svilogojstva, CRA – Unita di Ricerca di Apicoltura e Bachicoltura (nekdaj INA – Istituto nazionale di Apicoltura), izdaja znanstveno revijo Apo idea. V njej so zanimivi članki, katerih avtorji so predvsem italijanski, pa tudi nekateri tuji znanstveniki. Leta 2009 je bilo izvedenih več raziskav o nosemi, predvsem azijski, saj menijo, da je prav ta bolezen eden od

**MIZARSTVO
KRŽE**
1936

Prašilčki (5s, 7s), AŽ-panji (9s, 10s, 11s, 12s), AŽ-Kozinc 11+3, trietažni AŽ (9s, 10s), lipovi satniki, pitalniki Francič, distančni vložki

Z veljavno čebelarško izkaznico priznamo 4% popust pri nakupu v vrednosti več kot 42 EUR.

Po želji izdelamo tudi druge vrste panjev. Panji so iz masivnega smrekovega lesa, rogljičeni (cinkani). Blago vam lahko pošljemo po hitri pošti.

**MIZARSTVO
KRŽE**
1936

Idrijska 10, 1360 Vrhnika
Telefon/faks: 01/ 755-13-17
GSM: 041 420 200
E-pošta: spelakrze@yahoo.com

vzrokov za množično izginjanje čebel po svetu, znano pod kratico CCD.

Ker uporaba antibiotikov, med njimi tudi fumačilina, v številnih državah zaradi ostankov v medu ni dovoljena, iščejo znanstveniki naravne snovi, ki bi bile dovolj učinkovite, da bi jih za zatiranje omenjene vrste noseme lahko uporabljali čebelarji sami.

Tako so raziskovalci CRA v provinci Biella dve leti zapored preizkušali dve aktivni substanci, in sicer timol v koncentraciji 150 do 200 ppm in acetilsalicilno kislino v koncentraciji 3,3 %, oboje v 60-odstotni sladkorni raztopini. Kot je znano, acetilsalicilno kislino vsebuje aspirin, v naravi pa se pojavlja v vrbovi skorji. Sredstvo, ki vsebuje omenjeno kislino, je dosegljivo pod trgovskim imenom Vita Feed Gold. Poskusne čebelje družine so razdelili v tri skupine, od katerih ena ni dobivala nobenega zdravila. Prvo leto se je izkazal Vita Feed Gold, drugo leto pa se je zlasti obneslo zdravljenje s timolom. Pri tem sredstvu so sicer opazili nekoliko večjo smrtnost čebel, vendar to ni vplivalo na moč družin niti ne na donos medu.

Po mnenju znanstvenikov pri zdravljenju čebel, obolelih za azijsko nosemo, veliko obeta zlasti timol, zato bodo poskuse še nadaljevali.

Vir: Costa, C., Ladesani, M. et al. (2009): Possibilita di controllo dell'infezione intestinale delle api provocata da Nosema ceranae. Apo idea, št. 2, stran 93.

Nemčija



Čebelarka Erika Mayr je predsednica ČD Charlottenburg-Wilmersdorf. Nedavno ji je prišla v roke naša, na Apimondii 2009 z zlato medaljo nagrajena brošura »Domovina odličnih čebelarjev«, ki ji je bila po svoji originalni vsebini in obliki tako všeč, da mi



Foto: internet

je kot soavtorju in souredniku napisala obsežno pohvalno pismo. Med drugim je napisala, da bi skupaj s svojimi čebelarji rada obiskala Slovenijo in si na lastne oči ogledala vse, kar smo predstavili v omenjeni brošuri. Prepričana je, da nam je na čebelarskem področju uspelo ohraniti tisto, kar ona imenuje »stara Evropa« in kar je v njeni domovini, žal, že izginilo. V mislih ima predvsem naše čebelnjake.

Erika Mayr pa ni samo čebelarka, ampak tudi svetovno znana oblikovalka. S svojim prijateljem arhitektom je leta 2008 zmagala na mednarodnem natečaju švicarske fundacije Holcim, ki razpisuje natečaje za arhitektonske projekte, ki so prijazni do narave. Njun zmagoviti projekt je bila postavitve posebnih panjev s čebelami v različnih delih Chicaga, da bi tudi prebivalci velemesta spoznali čebele in se nanje navadili, ne da bi jih te ogrožale.

Več o tem si lahko ogledate na spletni strani: www.holcimfoundation.org/T795/A08NA-AckB.htm

Vir: osebna korespondenca



Wachsverarbeitung | Imkereiarartikel
Deutsches Haseldorf 75 | A-8493 Klösch, Avstrija
Tel. & faks: +43 (0) 3475 / 2270
info@wachs-hoedl.at | www.wachs-hoedl.at

Delovni čas
Ponedeljek-petek
8:00-12:00 13:00-18:00
Sobota 8:00-12:00

Jezik za sporazumevanje: nemščina
Naše satnice lahko kupite tudi v podjetju
Logar trade d.o.o. iz Šenčurja
Jana posredovanje, zastopanje, Maribor

Kako nas najdete:



Imejte svoj vosek pod nadzorom! Satnice iz lastnega voska so spet aktualne.

-Imate možnost prisostvovati predelavi vaših starih satnic oz. predelavi vašega voska!
Obvezna je predhodna telefonska najava!

-Najmanjša količina obdelave je 20kg surovega voska, oz. 50kg starih satnic.

-Garantiramo razkuževanje s paro.
Zelo ugodno razmerja kvaliteta-kakovost.

-Po željo izdelujemo vsako debelino in dimenzijo satnic.

-Obdelava voska možna skozi celo leto.



durch die Austria Bio Garantie kontrollierter Betrieb



Čebelarjeva opravila v marcu

Vladimir Fajdiga – Postojna

Izbira panjskega sistema ob poznavanju in upoštevanju biologije čebel

Upam, da sem s pisanjem v prejšnjih dveh člankih nakazal problematiko, ki se pojavlja vsakomur, ko se odloča za čebelarjenje. Pred nami je namreč pomembna odločitev: izbira panjskega sistema in nakup panjev. Čebelarjenje je sicer možno v vsakem panjskem sistemu, razlikuje pa se po gospodarnosti, zato vzemimo pod drobnogled njegove prednosti in slabosti.

Čebelja domovanja, ki jih je za svoje potrebe priredil človek razdelimo v dve skupini, in sicer panje s premičnim in pa panje z nepremičnim satjem. Panje s premičnim satjem delimo na panje z omejeno in neomejeno prostornino oz. po načinu upravljanja na panje, ki jih upravljamo od zadaj, ter panje, ki jih upravljamo od zgoraj. **Dobro poznavanje biologije čebel** je odločujoče pri izbiri panjskega sistema, ki bo zadovoljil potrebe čebel in pričakovanja čebelarja. Zavedati se moramo, da je čebelja družina biološka celota, ki le kot takšna deluje harmonično in za čebelarja gospodarsko upravičeno. Posebnost omenjene biološke enote - čebelje družine - in hkrati gospodarske enote pa je njena številčna spremenljivost v odnosu na raso, klimatske razmere, ter preostale zunanje dejavnike, med katere sodi tudi čebelarjevo bolj ali manj upravičeno poseganje v panj in nenazadnje tudi panjski sistem. Grobe ocene števila čebel v panjih so, da ima družina pozimi ali zgodaj spomladi lahko le 10.000 članov ali tudi manj, na višku sezone pa v povprečju 50.000, lahko pa tudi 80.000 osebkov (po Müllerju v povprečju 48.600 ter največ 70.000 čebel). Če pa je panj tako izdelan, da je njegova prostornina omejena, se čebele na prostorninsko stisko odzovejo tako, da se

le redko razvijejo do biološko možnega kvantitativnega vrhunca; v primeru pa, da le-tega dosežejo, zaradi utesnjenosti v njem vzdržijo le malo časa in izrojiijo, kar zmanjšuje gospodarski učinek.

Le zadostno število čebel na primerno veliki površini satovja, dovolj odlagalne površine v času intenzivne paše (za 1 sat medu so potrebni 4 sati odlagalne površine), ob pravem času, na pravem mestu zagotavlja gospodarsko upravičenost čebelarjenja.

Začetniku naj bo osnovno vodilo pri izbiri panjskega sistema **možnost prilagajanja prostornine panjske enote živalnosti čebelje družine**. Velikost satnika načeloma ni pomembna. Pomemben dejavnik je zagotovo cena panjske enote in poraba časa pri delu s čebelami v posameznem panjskem sistemu glede na količino pridelka.

Leta 1910 je Anton Žnideršič slovenski javnosti predstavil panj in ga poimenoval po znanem švicarskem konstruktorju listovnega panja Adolfu Albertiju: Albertijev panj. Danes ga poznamo pod imenom AŽ ali Alberti-Žnideršičev panj. V njem po podatkih iz leta 2007 čebelarji 95 % slovenskih čebelarjev. Temu panju nihče ne odreka vloge v tradicionalnem ljubiteljskem čebelarstvu; vprašljivi sta le njegova ekonomičnost ter biološka optimalnost za čebelarjenje po meri čebele in čebelarja.

Standardni 10-satni AŽ-panj je načeloma prostorninsko omejen; **skupna površina satja je 368 dm²**, od tega polovica v plodišču; po satu - manipulativni enoti je preračunano (z odbitki) približno 4000 - 4300 celic, namenjenih vzreji čebel. Matica, ki povprečno zaleže 2000 jajčec dnevno, potrebuje, ob upoštevanju 21-dnevnega ciklusa, najmanj 12 satov AŽ-mere; selekcionirane matice, ki lahko

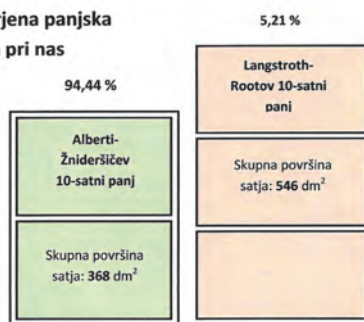
Trgovina **ČEBELARNA**
PRODAJNO RAZSTAVNI SALON
 Kopic Milena s.p.
ČEBELARSKI CENTER BRDO PRI LUKOVICI

Delovni čas:
 torek-petek: od 8. do 17. ure
 sobota: od 8. do 12. ure
 nedelja-praz: zaprto

Tel.: 01/729 61 18
Faks.: 01/729 61 31
cebelarna@gmail.com
gsm: 041 294 184

Nudimo vam:
 - čebelarstvo opremo in pribor
 - med in ostale čebelje izdelke
 - darilne izdelke iz čebeljih proizvodov
 - čebelarstvo literaturo

Najbolj razširjena panjska sistema pri nas



Primerjava velikosti satnikov



zaležejo dnevno tudi 3000 jajčec in več, pa ustrezno več. Da bi družino zadržali v panju, posegamo po Preussovi metodi prevešanja satov, odvzemanju zalege, narejanju rezervnih družin in s tem slabimo matično družino. Nezanemarljiv dejavnik je ob takem poseganju v panj tudi stres (ki je nemerljiv, vendar očiten in zaznaven) in pa predvsem porabljen čas za opravljeno delo v odnosu na uspešnost posega in količino pridelka.

AŽ-panj je namenjen predvsem paviljonskemu načinu čebelarjenja, zato je njegova življenjska doba daljša. Čebelar pa ima dodatne stroške za postavitve čebelnjaka ali nakup oz. izdelavo prevozne enote. Tudi njegova cena je sorazmerno visoka (pribl. 110 EUR), saj je njegova izdelava zahtevna. Za čebelarjenje v standardnem 10-satnem AŽ-panju je potrebno **10,5 delovnih ur letno po panjski enoti, na uro vložnega dela pa je izplen 2,07 kg medu** (S. Šauperl, SČ 1998); nezanemarljiva prednost tega panja pa je njegova mobilnost in kompaktnost pri prevozi na pašo.

Le približno 5 % čebelarjev nas v Sloveniji čebelari v prostorninsko neomejenih nakladnih panjih z upravljanjem od zgoraj, ki so najbolj razširjeni panjski sistem v svetu.

Ker je nakladni panj prostorninsko neomejen in mu lahko dodajamo ali odvzemamo poljubno število naklad, je z vidika biologije čebel (predvsem vertikalna širitev gnezda) zagotovo primernejši od panja, ki nam preprostega prilagajanja prostornine

ne omogoča. Standardni nakladni LR-panj sestavljajo 3 naklade s skupno **povprečno površino satja 546 dm²**. Matična rešetka ni fiksno vgrajeni del panja in jo, če čebelarimo z njeno pomočjo, lahko postavljamo nad poljubno naklado in tako prilagajamo površino satja za potrebe zalege oz. medu. Manipulativna enota v tem panjskem sistemu ni satnik, temveč naklada, kar bistveno zmanjšuje porabo časa. Očitek, da je manipulacija z nakladami težaško delo, je moč omiliti tako, da tudi v tem panjskem sistemu upravljamo s satom oz. se odločimo za polovične ali dvotretjske naklade, ki so temu primerno lažje. Izdelava panja je enostavna; izdelava ga lahko skorajda vsakdo, ki ga mizarsko delo vsaj malce veseli. Cena panja je previsoka – 70 EUR. Vsi posegi v ta panj pa so enostavnejši in zahtevajo bistveno manj časa: **6,12 delovnih ur letno; na uro vložnega dela pa je izplen 6,90 kg medu** (S. Šauperl, SČ 1998), zato lahko posameznik primerno in gospodarsko upravičeno oskrbuje bistveno večje število panjev. Dodatna prednost tega panjskega sistema je možnost uporabe begalnice; pri točenju čebel ni potrebno ometati s satja.

Slabost tega panjskega sistema je težavnost in nestabilnost pri transportu.

Ker je panj prostostoječ (ni stroškov s postavitvijo čebelnjaka), je njegova življenjska doba krajša, orientacija pa je čebelam bistveno olajšana.

Značilnosti panja po meri čebele in čebelarja

- Panj omogoča optimalen, nemoten razvoj čebelje družine z minimalnimi posegi čebelarja.
- Prostornina panja je brez težav in dodatnih stroškov prilagodljiva.
- Panj uresničuje čebelarjeva ekonomska pričakovanja.
- Panj omogoča maksimalno izkoriščanje pašnih danosti.
- Panj omogoča enostavno zatiranje in kontrolo odpadlih varoj.
- Panj je iz kvalitetnega lesa in ni pretežak.
- Panj je cenovno ugoden.
- Panj je enostaven in standardno izdelan.
- Delo z njim je enostavno.

Marec

Marec je čas, ko v celinski Sloveniji lahko prvič radikalno posežemo v panj, če nam temperatura seveda to dopušča in je poseg potreben. Ob izletnem dnevu opazujemo vedenje na bradah panjev, vnos peloda ... Pri nakladnih panjih lahko ocenimo porabo hrane s privzdigovanjem zadnjega dela pa-

njev. Vsaka družina bi morala razpolagati z zalogo hrane med 8 in 10 kg, če teža panja bistveno odstopa od navedene, velja pogledati vanj. Ob pregledu, ki naj bo dovolj hiter, ugotavljamo lego čebelje družine, stik le-te s hrano, količino hrane ter morebitno brezmatičnost; očisti-



Pred, med in po korekciji čebeljega gnezda

stimo lahko tudi podnico ter odstranimo plesnivo satje iz panja (v panjih, ki prezimujejo na odprti mrežasti podnici plesnivega satja ni). Družine, ki imajo gnezdo ob steni panja, lahko pomaknemo na sredino, pri tem ni potrebno premikati posameznih satov; če je le mogoče na poprej pripravljeno mesto premaknemo sate s čebelami v paketu (glej fotografijo). Pri tem pazimo, da družine imajo in ohranijo stik s hrano. Družinam, ki trpe lakoto, dodamo medeno satje iz zaloge ob rob, včasih tudi v sredino gnezda, pokrovce lahko s vilicami ali dletom nastrgamo. Če sumimo, da je družina brezmatična, moramo to domnevo ovreči ali potrditi z iskanjem zalege ali jajčec v panju. Brezmatično družino, v kateri še niso na delu trotovke, združimo z ustrežno močno družino. V AŽ-panjih po potrebi zamenjamo, vlažen opažni material. Panje v katerih so družine odmrle, zapremo, razkužimo, satje pa po potrebi uničimo. O odmrtni družin je potrebno obvestiti pristojnega veterinarja ter skupaj z njim ugotoviti razlog za odmrtno družin in se dogovoriti za nadaljnje ukrepe oz. sanacijo stanja. K temu nas zavezuje tudi zakon. Na testnih vložkih preverjamo naravni odpad varoj. Lahko pričnemo z dražilnim krmljenjem čebel. Vedeti je treba, da moramo z dražilnim krmljenjem pričeti pravočasno, da bi bil učinek glede na vloženo zadosten

in bi lahko izkoristili nameravano zgodnjepomladansko pašo. Če se boste odločili za pogače, raje posegajte po invertiranih, ki podobno kot med vsebujejo enostavne sladkorje. Najboljši odzvem dosežete ob pokladanju neposredno nad čebelje gnezdo. Kdor si bo pogače pripravjal sam (v literaturi in starejših številkih revije SČ je ničkoliko objavljenih receptur), pa naj upošteva, da velikost kristalnih delcev saharaže ne sme biti večja od 10 µm (mikrometrov); čebele jih namreč praviloma požirajo in le izjemoma topijo (če so večji), le-to pa je bistveno težje in bolj obremenjujoče, zato se tudi izrazito poveča potreba po vodi, ki naj bo ves čas na razpolago v higienem napajalniku v neposredni bližini čebelnjaka na dovolj osončenem mestu. Na podlagi večletnih raziskav dr. Liebig ugotavlja, da dražilno krmljenje nima nobenega gospodarsko upravičenega učinka in je nesmiselno. O tem sem povprašal čebelarke kolege v Sloveniji, ki se s čebelarstvom profesionalno ukvarjajo; mnenja so deljena. Nekateri gospodarsko uspešno čebelarijo brez dražilnega krmljenja, nekateri pa z njim. Sam sem že izvajal ta ukrep, vendar pravega učinka ni bilo zaznati. ■

Prispevek je lektoriral avtor sam. *Uredništvo*



KUNSTELJ

Siviljstvo Kunstelj, Ana Kunstelj, s. p.,
GSM: +386 (0)31 352 797
e-pošta: jm-kunstelj@volja.net

inž. Jože Kunstelj, s. p.
GSM: +386 (0)31 893 276
e-pošta: jmkunstelj@volja.net

Zavrti 41
1234 Mengeš SLOVENIA
Tel./Fax: +386 (0)1 723 80 27
www.jm-kunstelj.com



Veterinarski nasveti za marec

Mira Jenko Rogelj*

Po pravi zimski idili, ki nam je naklonila dovolj počitka, nestrpno pričakujemo prebujanje narave. Ob postopnem razpuščanju zimske gruče je najpomembnejše **zapaženje panjev** z zračnim materialom. V bližino čebelnjaka namestimo **napajalnik z neoporečno vodo**.

Čebele bodo po dolgih dneh hišnega pripora večkrat izletele na čistilni let. Ob lepem sončnem vremenu bo tudi čebelar imel možnost prvega kontrolnega pregleda. Tako bo z listanjem ali nepopolnim izvlečenjem satov preveril zaloge hrane in ugotavljal morebitne spodrslijaje ob zazimivti. Upamo, da je bilo za preživetje zime usodnih čim manj. **Iz panjev naj odstrani vse plesnivo satje** in ga namesti z ustreznim satjem iz zaloge.

Če v panjih ni **zadostne zaloge hrane, tj. vsaj 5 kg** lahko prebavljivega medu, mora čebelar družinam dodati staro ustrežno zalogo medenih satov.

Neugodne razmere najpogosteje povzročijo znani problem **nosemavosti**. V tem primeru se na pročeljih in bradah panjev, na vzletni deski in celo po satju pojavljajo veliki rjavi madeži. Negativni zunanji dejavniki, ki vplivajo na potek bolezni čez zimo, so: hitre temperaturne spremembe, zazimitev družin na težko prebavljivih medovih, vznemirjanje čebeljih družin, dolgotrajne, meglene zime brez toplih dni za čistilne izlete, slabe čebelje družine ter neustrezna tehnologija, ki lahko pospeši razvoj bolezni (okuženo satje in preveč pogosti posegi v panj).

Najslabše možnosti za preživetje imajo družine, katerih satje je v gnezdu onesnaženo z iztrebki. Pogosto se zaradi neprimerne hrane najprej pojavi driska. Ob morebitni navzočnosti spor Noseme apis se nato razvije hujša oblika nosemavosti. Ta bolezen se večkrat pojavlja tudi skupaj z amebozo. Bolezenski znaki so si zelo podobni in se izraziteje pojavljajo



Poleg lakote, ki je lahko vzrok propada družine, je to lahko tudi griža ali nosema. Bolezen potrdi oz. ovzre mikroskopski pregled iztrebkov.

predvsem ob koncu prezimovanja. V zadnjem času postaja obdobje ob prehodu dolgoživih zimskih čebel v kratkožive čebele ob neugodnih okoljskih vplivih najodločilnejše obdobje v čebelarjevem letu.

Za potrditev okužbe je potreben mikroskopski pregled, ki pokaže, ali so v vsebini črevesja spore noseme. Zato ob morebitnih znakih (nemirne čebele begajo samo in tja ter se čezmerno hranijo; posamezne čebele ne morejo leteti in imajo odebellen, povečan zadek; čebele pospešeno odmirajo; poleg teh, največkrat prikritih bolezenskih znakov se lahko pojavi tudi brezmatičnost) o tem **obvestite pristojnega veterinarja območne enote NVI, da vam bo lahko svetoval in predpisal ustrezne zaščitne ukrepe**.

V Sloveniji proti tej bolezni ni registriranega zdravila. Tako nam za **odpravo bolezni** preostane samo naravna in preizkušena metoda selekcije ter takojšnje neškodljivo uničenje vseh obolelih in šibkih družin – slabičev s pozitivnim laboratorijskim izvidom. Čebele in satje neškodljivo odstranimo, satje lahko tudi pretopimo, če ga imamo možnost sterilizirati. Ves čebelarški pribor in panje temelji-

* mag., dr. vet. med., VF NVI enota Kranj



V NEKAJ MINUTAH lahko spremenite AŽ-čebelarjenje v SODOBNO NAKLADNO ČEBELARJENJE!

Izdelujemo nakladne GJ-panje AŽ-mere, združljive z LR-panjskim sistemom, večnamensko podnico – tudi za pripravo rojev (ometencev) in predelavo kristalizirane oz. melicitozne mane (podnica je združljiva z LR-nakladami) po načrtih univ. dipl. inž. Ivana Jurkoviča. **Zdaj izdelujemo tudi satnike za GJ- in AŽ-panje.**

Prilagodljiva, večnamenska podnica za nakladne LR- in GJ-panje. Svetovna novost v čebelarstvu!

Prilagodljiva, večnamenska podnica za nakladne LR- in GJ-panje. Svetovna novost v čebelarstvu!

PETER ZAKRAJŠEK, s. p. *Ugodne cene!*
Pretnarjeva 6, 1210 Ljubljana - Vižmarje
Tel.: (01) 512 62 51

to razkužimo. V preostalih družinah poskrbimo za omejitve panja samo na prostor, ki ga zasedajo čebele. Zelo pomembna sta toplo zapaženje panjev z zračnimi materiali in zagotovitev kakovostne paše, bogate s pristnim cvetnim prahom in medicino. Le tako se bo lahko optimalno povečeval obseg zalege. To bo vplivalo na zgodnejše izčrpanje okuženih čebel, tako da bodo odmrle v naravi, in bolezen bo potekala brez hujših posledic.

V tem obdobju so razmere zelo ugodne tudi za

razvoj **pršičavosti (akaroze) čebel**. Zato NVI še vedno opravlja monitoring na to bolezen. ■

Popravek

V SČ, št. 2, februar 2010, je bila na str. 54 navedena napačna informacija o brezplačnosti pregledov. Točen podatek je, da lahko čebelje mrtvice oddate v pregled po poprejšnjem dogovoru z veterinarjem.

Uredništvo

Nacionalni veterinarski inštitut Veterinarske fakultete Univerze v Ljubljani:

Enota Murska Sobota, tel.: 02/534 82 19

Enota Maribor - Ptuj, tel.: 02/228 37 38

Enota Celje, tel.: 03/428 16 35

Enota Ljubljana, tel.: 01/477 93 71

Enota Kranj, tel.: 04/277 06 20

Enota Novo mesto, tel.: 07/332 51 17

Enota Nova Gorica, tel.: 05/731 02 84

Enota Nova Gorica, tel.: 05/338 37 00

ČEBELARSKI TURIZEM

Turisti v Čebelarstvo-turističnem avtobusu

Vas Banovci leži na Murskem polju, za katerega so že naši predniki dejali, da je kot v sredici kruha. Zaradi številnih dobrih kmetij, odličnih čebelarjev in vrhunskih vinogradnikov je naše geslo, da se pri nas ne cedita samo med in mleko, ampak tudi vrhunsko vino. Kot posebni blagoslov pa nam je Mursko polje podarilo še termalno vodo z veliko zdravilnimi lastnostmi, zato so na tem območju nastale Terme Banovci.

Ker naša hiša stoji v neposredni bližini toplic, smo že leta 1980 odprli trgovinico za prodajo medu in drugih čebeljih pridelkov. Z razvojem Term Banovci se je tudi pri nas pojavljalo vedno več kupcev naših proizvodov, pa tudi takih, ki so spraševali za prenočišče. Ker so otroci končali visoko šolo za turizem in ker so možnosti za turizem pri nas velike, smo ob sofinanciranju EU in RS leta 2008 zgradili turistično poslopje s sedmimi, sodobno opremljenimi sobami, ter tremi apartmaji v prvem nadstropju. V pritličju so restavracija in prostori, namenjeni celovitejši ponudbi.

V manjši kuhinji v prvem nadstropju začasno za naše goste pripravljamo le zajtrke. Gostov je bilo že prvo leto več kot smo pričakovali. Številni se tudi vračajo, in to s sorodniki in z znanci. Tudi rezervacije za letos so dokaj obetavne.

Pri zajtrkih za goste poudarjamo predvsem medeno kulinariko, saj ni zajtrka brez medu in medenih napitkov. Gostom so tudi sicer stalno na voljo med, medeni napitki (medeni čaj, medeni bezgov



Foto: Jožef Šalamun

sok, medeno žganje, medeni liker, medica) ter domači medeni srčki. Vsaj enkrat na teden pa jim kot sladico ponudimo medeno torto, za katero je bilo večkrat izrečeno, da je božanska. Tudi za medico smo leta 2005 prejeli zlato odličje.

Leta 1980 sem avtobus preuredil v prevozni čebelnjak, s katerim sem prevažal šestdeset čebeljih družin. Do leta 1995 sem čebelarstvo zaradi ekonomije razširil, opustil sem takratna dva avtobusa in čebelje panje preložil v zabojnike, enega izmed avtobusov pa predelal za turistične namene. Sprejemamo večje skupine turistov in študentov, v čebelarstvo-turističnem avtobusu pa jim ob degustaciji naših izdelkov predstavimo še notranjost panja. V Mlinarjevi dvorani v Termah Banovci jim predvajamo tudi film o naši tehnologiji čebelarjenja in film Apiterapija, avtorja dr. Rodoljuba Živadinoviča. Apiterapija je narreč rdeča nit pogovorov z našimi gosti.

Jožef Šalamun

ČD Grosuplje praznovalo 100-letnico delovanja

Septembra 2009 je več dni zapored potekalo praznovanje 100. obletnice ustanovitve ČD Grosuplje. Prvi večer so predsednik ČD Grosuplje Franc Mencin, dolgoletni predsednik in član društva mag. Franc Javornik in urednik Jakob Müller predstavili zbornik »Naj medi!«, v katerem so popisali svoje delo in delo svojih prednikov čebelarjev. V Mestni knjižnici Grosuplje je bila na ogled razstava, ki jo je postavil čebelar in zbiralec vseh čebelarskih pripomočkov in literature g. Anton Koželj.

Dva dni pozneje so v Kulturnem domu Grosuplje uprizorili veseloigro »Čebelar se ženi«. Po predstavi je zdravnik internist dr. Peter Kapš, ki preučuje zdravilne lastnosti hrane, predaval o medu, ki je tako živilo kot zdravilo in ki ga v naši prehrani ne uporabljamo dovolj. »Vsaj žlica medu na dan bo okrepila vaš imunski sistem in vam podaljšala življenje,« je poudaril vitalni upokojeni zdravnik.

Tretji dan so čebelarji skupaj z županom občine Grosuplje Janezom Lesjakom na Košakovi hiši odkrili spominsko ploščo domačinu, posestniku in velečebelarju Francu Košaku. Bil je kmet s 50 ha zemlje in z gostilno, po besedah urednika Slovenskega čebelarja Avgusta Bukovca pa je bil v tedanjem času tudi edini slovenski velečebelar praktik s temeljitim teoretičnim znanjem. V drugi polovici 19. stoletja so številni večji in manjši čebelarji z baronom Rothschildem iz Podsmreke pri Višnji Gori na čelu množično izvažali čebelje roje in na ta račun tudi dobro zaslužili. Leta 1900 jih je začel po vsej Evropi prodajati tudi Franc Košak. Na leto je razposlal do 500 kranjčev in približno 700 rojev. Franc Košak je čebelaril s približno 200 panji. Vsako pomlad so si ženske po dva naložile na glavo in jih odnesle na pašo na reso v 8 kilometrov oddaljeni Kožljevec. Čebelaril je v treh čebelnjakih, čebele pa je vozil na pašo na Dolenjsko in na Hrvaško. Panje so vozili po železnici, tako da so v vagon naložili po sto panjev. Predsednik grosupeljskega ČD Franc Mencin je poudaril, da odkrivamo spominsko ploščo velečebelarju, ki je znal s čebelarstvom dobro zaslužiti, o čemer bi morali razmisliti tudi dandanes. Prav zaradi tega so po njem poimenovali tudi občinska čebelarska priznanja.

Sledila je slavnostna seja s kulturnim programom in podelitvijo priznanj. Oder v avli OŠ Louisa Adamiča je že s scenskimi ozadjem napovedoval, da bodo tam zborovali čebelarji. V uvodu sta moška pevka skupina Šentjurski fantje in ženski pevski zbor Brinke zapela slovensko himno, Šentjurci sami pa še čebelarsko himno. Potem je obiskovalce in goste pozdravil predsednik grosupeljskega ČD



Foto: MB

Franc Mencin ter poudaril, da je čebelarstvo ves čas tesno povezano s človekom in z naravo. Društvo je preživelo več različnih državnih ureditev in številne družbene spremembe. Že Franc Košak je začutil, da je čebelarstvo pomembno tudi kot gospodarska panoga, na tem temelju pa bi lahko čebelarji gradili svoje delo še dandanes. Za njim je besedo povzel predsednik ČZS Boštjan Noč ter čestital grosupeljskim čebelarjem ob tem visokem jubileju. Sto let delovanja v društvu, ki sloni na prostovoljnem delu, je po njegovih besedah velik in hvalevreden uspeh. ČD Grosuplje je dokazalo, da hoče in zmore. Veliko grosupeljskih čebelarjev je sodelovalo tudi v različnih telesih ČZS, v imenu krovne čebelarske organizacije pa je društvu izročil tudi odličje Antona Janše I. stopnje. Kot je povedal župan Lesjak, sam sicer ni čebelar, ve pa, da je med sladek in medica dobra. Ve tudi, da čebela piči, vendar ne po svoji krivdi. Prav tako tudi ve, da bi narava preživela brez človeka, celo odpočila bi si, brez čebele pa to ne bi bilo mogoče. Ob koncu svojega nagovora se je še zahvalil čebelarjem, da so zaradi čebel, druženja in delovanja skupaj zdržali sto let.

Sledile so podelitve odličij Antona Janše III. in II. stopnje, prvič so bila tudi podeljena odličja Franca Košaka (bronasto, srebrno in zlato), podelili pa so še posebne zahvale sponzorjem in organizatorjem proslave. V imenu RČZ Petra Pavla Glavarja je posebno priznanje grosupeljskemu društvu izročil Anton Koželj.

Vsi udeleženci slovesnosti so v lični vrečki prejeli čebelarski zbornik Naj medi! in lično skodelico. Čebelarke pa so se znova izkazale z medenim in drugačnim pecivom. Tako smo čebelarji v prijetni družbi gostov in ob polnih mizah dobrot sklenili večdnevno praznovanje 100-letnice ČD Grosuplje.

mag. Franc Javornik

Tacenski čebelarji praznovali 90-letnico društva

Čebelarji ČD Tacen smo novembra 2009 praznovali 90 let delovanja našega društva. Zaradi visokega jubileja so prireditve, ki smo jih organizirali v sodelovanju s Turističnim društvom Šmarna gora - Tacen, potekale kar štiri dni in dogodku dale ustrezno širino.

Prvi dan, 27. novembra 2009, smo v okviru slavnostne prireditve razvili društveni prapor in predstavili knjigo z naslovom »*Naj med!*«. Društveni prapor je izdelal priznani tacenski izdelovalec praporov Andrej Vidmar, ki je tudi njegov boter. V knjigi, ki je delo dr. Jurija Šilca, so v strnjeni obliki opisani vsi mejniki v dolgoletnem delovanju društva in navedeni čebelarji, ki so pomembno prispevali k razvoju čebelarstva na območju našega društva, pa tudi širše.

Knjiga nam pove, da so *trije čebelarji, in sicer Alojz Tršan, posestnik in župan občine Šmartno pod Šmarno goro, železniški uslužbenec Ivan Snoj in čevljarški mojster Ivan Pangerc leta 1919 ustanovili Podružnico Slovenskega čebelarskega društva Tacen pod Šmarno goro. Na štefanovo, 26. decembra 1919, so na domu župana Tršana, pri Mačku v Tacnu, sklicali ustanovni občni zbor. Udeležilo se ga je 13 čebelarjev iz Sr. Gameljn, Šmartna pod Šmarno goro, Tacna, Trate, Vikrč in Zavrha. Podružnica se je pozneje preimenovala v Čebelarsko družino Tacen in nato v Čebelarsko društvo Tacen. Če je bilo ob ustanovitvi v društvo včlanjenih le 13 čebelarjev, lahko zdaj navedem, da nas je kar 46. Čebelarimo s 630 čebeljimi družinami in tako uspešno skrbimo, da je kranjica še vedno navzoča na tem območju.*



Foto: Tomislav Strgulc

Predsednik društva g. Tone Tome, izdelovalec prapora in njegov boter g. Andrej Vidmar ter praporščak g. Martin Artelj

Prve prireditve so se udeležili vsi povabljeni, ki so povezani z delovanjem našega društva. Med povabljenimi smo bili še posebej veseli navzočnosti in besed predsednika ČZS g. Boštjana Noča, ki je našemu društvu ob visokem jubileju podelil odličje Antona Janše I. stopnje.

Naslednje tri dni smo v Domu krajanov oz. v gasilskem domu v Tacnu pripravili več predavanj, s katerimi smo želeli obiskovalce opozoriti na pomen čebel in uporabo zdravih čebeljih pridelkov. Obisk na predavanjih in razstavi, na kateri smo prikazali razvoj čebelarske opreme, je bil zelo dober. Upamo, da smo s tem prispevali svoj kamenček v mozaik promocijskih prizadevanj ČZS v zadnjih letih, katerih namen je zavarovati kranjsko čebelo in okolje, v katerem živi.

Tomislav Strgulc

Praznovali tudi na Bledu

Čebelarska družina Bled je v nedeljo, 23. avgusta 2009, praznovala 90 let svoje ustanovitve, ob tej priložnosti pa je Čebelarsko društvo Bled-Gorje razvilo tudi svoj društveni prapor.

Na rekreacijskem zabaviščnem prostoru pod Ribensko goro se je zbralo več kot dvesto čebelark in čebelarjev iz celotne Gorenjske. Slovesnost se je začela s čebelarsko himno in mimohodom praporščakov s prapori sosednjih društev ter se nadaljevala s kulturnim programom, po katerem so člani društva razvili tudi svoj prapor. Društvo je prejelo najvišje priznanje ČZS – odličje Antona Janše I. stopnje, ki ga je izročil podpredsednik Čebelarske zveze Slovenije g. Franc Šivic. Za svoje delo pri razvoju čebelarstva v kraju pa je društvo z odličji Antona Janše II. stopnje odlikovalo Staneta Lampeta, Henrika Zadela, Andreja Lukana, Petra Šorla, Jordana Blaževića in

Janeza Stareta, priznanja pa jim je prav tako podelil podpredsednik ČZS g. Franc Šivic. Odličja Antona Janše III. stopnje so prejeli Ivica Torkar, Jože Ptiček, Edvard Šorl, dr. Jože Jensterle, Anton Mulej in Andrej Klinar, Občina Gorje in Občina Bled, priznanja pa jim je izročil g. Marijan Novak, predsednik Čebelarske zveze Gorenjske. Posebno priznanje Čebelarskega društva Bled-Gorje, ki ga je dobitnikom izročil predsednik društva, so za delo in promocijo čebelarstva v gorenjski regiji prejeli Čebelarska družina Gorje, Janez Štemberger, Janez Plemelj, Jože Brodnik, Jože Bernik, prof. Ranko Novak in Lovska družina Bled.

Na praporu je simboliziran čebelji ples, ki je način komuniciranja med čebelami. Njegovo sporočilo je, naj tudi čebelarji pogosto komunicirajo med seboj, še posebej obe družini. Prapor so razvili zaslužni



Foto: Lovro Legat

člani Čebelarkega društva Bled-Gorje g. Jože Kosmač, Andrej Lukan, Jože Brodnik in Jože Bernik, botri pa so ga olepšali s slavnostnimi trakovi, ki so jih

druženje nadaljevali pri gostišču Cvetka pod Ribensko goro.

Lovro Legat

DOGODKI IN OBVESTILA

10. vseslovensko ocenjevanje medenih pijač

Društvo izdelovalcev medenih pijač Maribor razpisuje 10. vseslovensko ocenjevanje medenih pijač. Roka za prijavo in dostavo vzorcev z izpolnjeno prijavnico sta:

- za medena žganja in medene likerje najpozneje do **2. aprila 2010**,
- za medice in peneče medice najpozneje do **5. maja 2010**.

Za medena žganja in medene likerje je treba odati po dve enoti s prostornino 500 ml, za medice štiri enote s prostornino najmanj 375 ml, za peneče medice pa dve enoti po 750 ml. Ob prijavi je treba plačati 40 EUR za vsak vzorec medenega žganja ali medenega likerja. Udeleženec bo za vsak vzorec prejel rezultate analize. Za vsak vzorec medice je treba ob prijavi plačati 45 EUR, za vzorec peneče medice pa 65 EUR.

Komisija bo medene pijače ocenjevala na podlagi veljavnega pravilnika, ki je na ogled na sedežu Društva izdelovalcev medenih pijač v Mariboru in na sedežu Čebelarke zveze Slovenije, lahko pa ga dobite tudi po elektronski pošti. Razglasitev rezultatov s podelitvijo odličij bo v Mariboru, udeleženci pa bodo vabljeni z vabilom. Rezultate analiz in ocenjevanja bodo udeleženci dobili takoj po končanem ocenjevanju junija 2010.

Prijavnice lahko dobite na ČZS, na ČZD Maribor ali na spletni strani www.czs.si.

Vzorce medenih pijač lahko oddate osebno, in sicer v sredo, **24. in 31. marca**, ter v sredo, **7., 14., 21. in 28. aprila**, vsakič od 15. do 17. ure, na sedežu ČZD Maribor. Vzorce lahko pošljete tudi po pošti: **Društvo izdelovalcev medenih pijač Maribor, Pot na Rute 8, 2000 Maribor**. Stroške ocenjevanja lahko plačate v gotovini ali na TRR, št. SI56045150001543390, pri NKBM.

Septembra letos bo v okviru mednarodnega foruma Apimedica&Apiquality in Festivala čebelarstva – medeni dnevi v Mariboru na stadionu ARENA pod Pohorjem svetovno ocenjevanje medenih pijač.

Pozivamo vse izdelovalce medenih pijač, da se jubilejnega 10. državnega ocenjevanja udeležite s čim več vzorci, tako da bomo na svetovno ocenjevanje poslali le najboljše pijače. To bo edinstvena priložnost za promocijo in povečanje prodaje, saj se bo o rezultatih govorilo doma in po svetu. O času zbiranja vzorcev za svetovno ocenjevanje boste obveščeni posebej.

Kontaktna oseba za vse dodatne informacije je g. Marko CESAR, tel. 041/609 348.

Marko Cesar, predsednik Društva izdelovalcev medenih pijač

Označevanje predpakiranega medu

Označevanje predpakiranega medu

Med je naravna sladka snov, ki ga izdelajo čebele *Apis mellifera*, iz nektarija cvetov ali izločkov iz živih delov rastlin ali izločkov na živih delih rastlin, ki jih čebele zberejo, predelajo z določenimi lastnimi snovmi, shranijo, posušijo in pustijo dozoreti v satju.

Čebele na rastlinah nabirajo medicino ali nektar, ki jo izločajo rastline v nektarijih ali pa nabirajo mano. Mana je sladka snov, ki jo izločajo listne uši, kaparji in škržtati, potem ko iz posesanega rastlinskega soka iglavcev ali listavcev porabijo za življenje potrebne snovi.

Vrste medu so dobile imena po rastlinah, na katerih čebele v glavnem nabirajo medicino oziroma mano. Te so pri nas predvsem akacija, lipa, kostanj, smreka, hoja, hrast, javor, oljna ogrščica.

Popolnoma naraven pojav je kristalizacija medu, ki ne zmanjša njegove kakovosti, paziti moramo le, da pri ponovnem utekočinjenju temperatura medu ne preseže 40°C. Pri višjih temperaturah se v medu uničijo biološko aktivne snovi, ki vplivajo na njegovo edinstveno sestavo.

Vsako živilo, ki je vnaprej pakirano v embalažo, se imenuje predpakirano živilo in mora biti ustrezno označeno. Predpakirano živilo pomeni, da vsebine ni mogoče spremeniti brez odprtja ali spremembe embalaže. Pri pakiranju medu v steklene kozarčke se na primer lahko uporabi tako imenovana PRELEPKA, ki nepoškodovano zagotavlja potrošniku, da je med originalno zaprt.



Primer prelepke

Označba na živilu vsebuje informacije, ki so namenjene potrošnikom. Način označevanja medu je predpisan v:

- **Pravilniku o medu** (Ur. l. RS, št. 31/04, 89/04),
- **Pravilniku o splošnem označevanju predpakiranih živil** (Ur. l. RS, št. 50/04, 58/04 - popr, 43/05, 64/05 - popr, 83/05, 115/05, 118/07 in 45/08 ZKme-1),
- **Pravilniku o količinah predpakiranih izdelkov** (Ur. l. RS, št. 110/02, 89/08).

Nadzor vršijo državni organi.

Poimenovanje predpakiranega medu

Med v skladu s **Pravilnikom o medu** poimenujemo glede na izvor in glede na način pridobivanja.

1. Glede na izvor razlikujemo:

- 'cvetlični med ali nektar', ki je pridobljen iz nektarja cvetov,
- 'med iz mane ali gozdni med', ki je pridobljen predvsem iz izločkov insektov (Hemiptera) na živih delih rastlin ali izločkov živih delov rastlin.

Obstaja tudi mešani med, ki je mešanica cvetličnega medu in medu iz mane, katerega se označi kot 'med'.

2. Glede na način pridobivanja razlikujemo:

- 'med v satju', ki ga čebele hranijo v novo zgrajenem satju brez zalege ali v tankih osnovnih ploščah satja iz čistega čebeljega voska, in se daje v promet v celih pokritih satih ali kot del teh satov;
- 'med s satjem ali deli satja v medu', ki vsebuje enega ali več kosov satja v medu;
- 'samotok' (odtočeni med), ki je pridobljen z iztekanjem medu iz odkritih satov brez zalege;
- 'točeni med', ki je pridobljen s centrifugiranjem odkritih satov brez zalege;
- 'prešani med', ki je pridobljen s stiskanjem satov brez zalege, z ali brez uporabe zmerne toplote, ki ne presega 45 °C;
- 'filtrirani med', ki je pridobljen tako, da se pri odstranjevanju tujih anorganskih ali organskih prmesi odstrani tudi znaten del cvetnega prahu.

Obstaja tudi 'pekovski med', ki je primeren za industrijsko uporabo ali kot sestavina v drugih živilih, ki se nato predelajo.

Izdelek lahko označimo tudi s trgovskim imenom, blagovno znamko ali z izmišljenim imenom (na primer: kremni med, čokomed in podobno), ki pa ne sme nadomestiti prodajnega imena.

Primer:

KREMNI MED ali **CVETLIČNI MED**
Cvetlični med v kremnem stanju

V prometu se uporabljajo samo imena medu, ki so navedena pri poglavju Poimenovanje predpakiranega medu (na str. 5). Ta imena se lahko nadomestijo s splošnim imenom 'med', razen za filtrirani med, med v satju, med s kosi satja ali kosi satja v medu. V primeru pekovskega medu pa mora biti v neposredni bližini imena navedba 'samo za kuhanje in peko'. Razen pri filtriranem medu in pekovskem medu, je ime 'med' lahko dopolnjeno z navedbo oznake, ki se nanaša na:

- navedbo cvetov ali rastlin, če med izhaja v celoti ali delno iz navedenega izvora in ima njegove senzorične, fizikalno-kemijske in mikroskopske lastnosti (na primer: kostanjev med, lipov med in podobno);
- regionalno, teritorialno ali topografsko poreklo, če je med v celoti navedenega porekla (na primer: gorski med, nižinski med, Goriški med, med iz Prekmurja in podobno);
- posebne kriterije kakovosti, če med izpolnjuje za to predpisane pogoje in je zaščiten na Ministrstvu za kmetijstvo, gozdarstvo in prehrano.



Cvetlični med in cvetlični med v kremnem stanju (fino kristaliziran med, ki je nastal z mešanjem medu; med je nespremenjen, zaradi procesa mešanja, se je spremenila samo njegova konsistenca).

Zaščitena označba porekla.

Kmetijski pridelki oziroma živila z geografskim poreklom so tesno povezani z območjem, katerega ime nosijo. Da se lahko označijo z geografskim poreklom, morajo izpolnjevati dva pogoja:

- vsi postopki pridelave, predelave in priprave za dajanje na trg morajo potekati znotraj določenega geografskega območja, katerega ime nosi proizvod;
- proizvod mora imeti neko lastnost, ki je izključno ali bistveno rezultat naravnih ali človeških dejavnikov določenega geografskega okolja. V Sloveniji nosi zaščitno označbo geografskega porekla Kraški med (Čebelarsko društvo Sežana).



označba
porekla | Republika Slovenija
Ministrstvo za kmetijstvo,
gozdarstvo in prehrano

Zaščitena označba - višja kakovost.

Kmetijski pridelek oziroma živilo višje kakovosti je po svojih specifičnih lastnostih boljši od istovrstnih kmetijskih pridelkov oziroma živil in odstopa od njihove minimalne kakovosti, če je ta predpisana. Specifične lastnosti proizvoda, ki so definirane z višjo kakovostjo, se določajo glede na sestavo, senzorične lastnosti in fizikalno-kemijske lastnosti ter način proizvodnje, pridelave oziroma predelave. V Sloveniji nosi zaščitno označbo višje kakovosti Med z vsebnostjo vode največ 18 % in HMF največ 15 mg/kg medu – Zlati panj (Medex).



višja
kakovost | Republika Slovenija
Ministrstvo za kmetijstvo,
gozdarstvo in prehrano

Zaščitena geografska označba.

Kmetijski pridelek oziroma živilo ima posebno kakovost, sloves ali druge značilnosti, izvirati pa mora z določenega geografskega območja. V Sloveniji nosi zaščiteno geografsko označbo Slovenski med (Čebelarska zveza Slovenije).



geografska
označba | Republika Slovenija
Ministrstvo za kmetijstvo,
gozdarstvo in prehrano

Obvezni podatki na predpakiranem medu

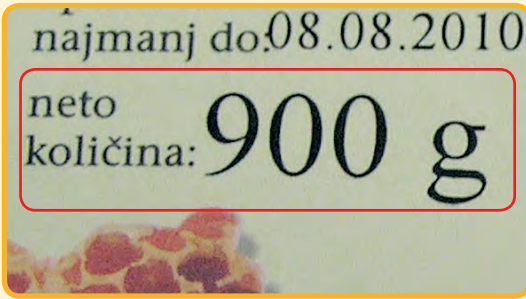
Med mora biti označen v skladu s **predpisom o splošnem označevanju predpakiranih živil**. Ta določa obvezne podatke na označbi:

1. **Ime**, pod katerim se daje v promet (prodajno ime). Uporablja se lahko imena, ki so opisana na prejšnjih straneh: med, cvetlični med, med iz mane, kostanjev med, alpski med, točeni med, Primorski med in podobno.

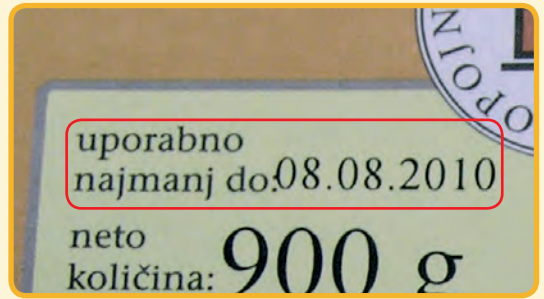
OPOZORILO

Velikost števil za neto količino je predpisana v Pravilniku o količinah predpakiranih izdelkov!

Nazivna količina vsebine (g)	Velikost števila (mm)
do 50	2
nad 50 do 200	3
nad 200 do 1000	4
nad 1000	6



Primer označbe neto količine in vsebine



Primer označbe roka uporabnosti

2. **Neto ALI neto količina ALI neto masa ALI vsebina ALI podatek o vrednosti te količine s številko in mersko enoto**
3. **Rok uporabnosti**
Rok uporabnosti lahko označimo na dva načina:
 - 'uporabno najmanj do konca': čemur sledi datum (mesec, leto ali samo leto) ALI podatek, kje na embalaži je datum naveden; če pa označimo kot:
 - 'uporabno najmanj do': mora označba vsebovati dan, mesec in leto ALI podatek, kje na embalaži je datum naveden.
4. **Serija (lot) živila**
Za serijo (lot) se šteje enota živila v prometu, ki je predelano, izdelano ali pakirano pod enakimi pogoji. Obvezna je takrat, kadar ni naveden rok uporabnosti izdelka z dnevom in mesecem ampak samo z mesecem in letom oz. samo z letom.
5. **Ime in naslov ali firma in sedež proizvajalca** ali tistega, ki živilo pakira, ali prodajalca, ki mora imeti naslov oziroma sedež v Skupnosti.
6. **Država oziroma države porekla ali izvora**, kjer je bil med pridelan, morajo biti navedene na označbi, kot na primer: **Država porekla: Slovenija; Poreklo medu: Slovenija; Pridelano v Sloveniji.**

Če med izvira iz več kot ene države članice Evropske unije ali države, ki ni članica Evropske unije, se navedba iz prejšnjega odstavka nadomesti z eno izmed naslednjih oznak, in sicer:

- 'mešanica medu iz držav članic EU';
- 'mešanica medu iz držav, ki niso članice EU';
- 'mešanica medu iz držav članic EU in držav, ki niso članice EU'.

Na označbi so lahko navedeni tudi posebni pogoji shranjevanja (na primer 'Hraniti v suhem, temnem in hladnem prostoru') ali navodila za uporabo (na primer 'Naravni med kristalizira, utekočinimo ga s segrevanjem do 40°C').

Označbe na živilu morajo biti v slovenskem jeziku, na opaznem mestu embalaže, tako da so zlahka vidne, razumljive, nedvoumne, jasno čitljive in neizbrisne ter ne smejo biti skrite, nejasne ali prekinjene z drugim besednim ali slikovnim gradivom. Ime živila, neto količina in rok uporabnosti morajo biti označeni v istem vidnem polju. Označbe na živilu ne smejo biti takšne, da bi lahko zavedle končnega potrošnika. Medu je prepovedano pripisovati zdravilne lastnosti v smislu preprečevanja, zdravljenja ali ozdravljenja bolezni ljudi, ali opozarjati na take lastnosti.

OPOMBA

To gradivo je zgolj informativne narave glede katerega Ministrstvo za kmetijstvo, gozdarstvo in prehrano ne jamči odškodninsko ali kako drugače.

Besedilo je povzeto po brošuri »Označevanje predpakiranega medu«, ki jo je leta 2007 izdalo Ministrstvo za kmetijstvo, gozdarstvo in prehrano, Direktorat za varno hrano.



APIMEDICA &
APIQUALITY
2010

*S čebelami
do zdravja*

APIMEDICA & APIQUALITY FORUM 2010

3. APIMONDIA MEDNARODNI FORUM
O APITERAPIJI IN
2. APIMONDIA MEDNARODNI FORUM
O KAKOVOSTI ČEBELJIH PRIDELKOV

28. september do 2. oktober 2010

Slovenija · Ljubljana, Maribor, Bled, Lipica, Dolenjske Toplice

ORGANIZATORJA



Čebelarska zveza
Slovenije
www.czs.si



Apimondia
www.apimondia.org

VSEBINA

- strokovna predavanja
- satelitski simpoziji
- API-EXPO – mednarodna razstava čebelarske opreme in izdelkov
- mednarodno tekmovanje za najboljši med in medeno pijačo
- predavanja za javnost
- festival čebelarstva in čebelarski izleti po vsej Sloveniji



Maribor



Lipica



Ljubljana



Bled



Dolenjske Toplice



APIMEDICA &
APIQUALITY
2010

APIMEDICA & APIQUALITY FORUM 2010

S čebelami do zdravja

ZAKAJ SODELOVATI NA FORUMU APIMEDICA & APIQUALITY 2010

Čebelarji boste imeli edinstveno priložnost priti neposredno v stik s tujimi raziskovalci in strokovnjaki. Vrhunskost foruma smo dosegli s povabilom uveljavljenih raziskovalcev in strokovnjakov iz celega sveta. Njihove predstavitve in sodelovanje v delavnicah in okroglih mizah* bodo dopolnili domači vrhunski strokovnjaki in predvidoma tudi številni drugi raziskovalci in strokovni delavci iz Evrope in drugih delov sveta. Čebelarji bodo dobili vpogled v najnovejše raziskave fizikalnih, kemijskih in bioloških lastnosti čebeljih pridelkov, vpliv čebelarstva tehnologije na kakovost, razvoj na področju standardov kakovosti v pridelavi posebnih čebelarstvih pridelkov, predvsem glede potreb rabe za medicinske namene. Neposreden vpogled v medicinsko uporabo čebeljih pridelkov in drugih izdelkov na njihovi osnovi pa je pomemben izziv tako v usmerjanju svoje pridelave, kakor tudi pri uporabi vrhunskih spoznanj v izobraževanju uporabnikov čebeljih pridelkov.

Naslednji predavatelji so se že odzvali našemu vabilu:

Dr. Stefan Bogdanov, Bolgarija: tehnologija čebelarjenja za kakovost čebeljih pridelkov in ekološko čebelarjenje

Profesorica Katrina Brodzynski, Kanada: biološke aktivne snovi v čebeljih pridelkih

Profesorica Vassya Bankova, Bolgarija: raziskave propolisa

dr. Lucia Piano, Italija: senzorično ocenjevanje medu

Prof. Terezija Golob, Slovenija: predstavitev kakovosti čebeljih pridelkov

Osrednja tema srečanja foruma Apimedita bo klasična uporaba čebeljega strupa za neurodegenerativne bolezni. Sodelovali bodo:

dr. Franci Grošelj, Slovenija: začetki moderne apiterapije

dr. Cristina Aosan, Romunija: uporaba čebeljega strupa skupaj z drugimi čebeljimi pridelki pri zdravljenju multiple skleroze

dr. Stefan Stangacio, Romunija: apiterapija in uporaba čebeljih pridelkov v prehrani

dr. Rose Cooper, Velika Britanija: uporaba medu za nego ran

prof. dr. Kamaruddin Bin Mohad Yusoff, Malezija: uporaba medu za nego ran v medicinski praksi

Čebelarjem je pomembno spoznati širino in temeljitost moderne uporabe čebeljih pridelkov, da dobijo trdno vodilo v bodoč razvoj čebelarstva proizvodnje v pridelke za namensko uporabo bodisi za posebne prehranske potrebe ali medicinsko rabo, hkrati pa so to tudi temelji uspešnega izobraževanja uporabnikov čebeljih pridelkov.

* Natančen program bo objavljen po sprejetju prispevkov za predstavitve na posameznih sekcijah.

dr. Janko Božič, koordinator strokovnega programa



KAKO NA KONGRES – PRAKTIČNA NAVODILA ZA SODELOVANJE

OBISKOVALCI RAZSTAVE API-EXPO

- individualni obisk – nakup vstopnic v vrednosti 10€ bo mogoč na glavni blagajni Gospodarskega razstavišča, Dunajska cesta 17, Ljubljana
- skupinski obisk – **20% popust pri nakupu 10 ali več vstopnic do 15.5.2010!** Pri izletih, ki jih organizira agencija Panoramic so vstopnice vključene v ceni izletov

NAROČITE VSTOPNICE ZDAJ!

Naročilo vstopnic:

GORMICE d.o.o., Štihova 4, 1000 Ljubljana,

E: apimedica@go-mice.eu; T: 01 430 51 03, www.apimedica.org

UDELEŽENCI STROKOVNEGA PROGRAMA

Predhodna prijava in plačilo kotizacije sta obvezna za vse udeležence Foruma. Priporočamo prijavo preko spletne strani www.apimedica.org.

Izkoristite možnost nižje cene kotizacije, ki velja do 15.5.2010! Kotizacija vključuje poleg strokovnih predavanj tudi udeležbo na slovesnem odprtju, na Slovenskem večeru in enem od satelitskih simpozijev, odmora s kavo in kosila.

Dnevna kotizacija za ceno 45 € (zgodnja kotizacija)

Uradni jezik Foruma je angleščina, organizator bo zagotovil tudi simultano tolmačenje plenarnih predavanj v slovenščino. Po posebnem dogovoru s posameznimi nacionalnimi čebelarскими društvi je mogoče zagotoviti tudi tolmačenje v druge jezike.

Dodatne informacije:

GORMICE d.o.o., Štihova 4, 1000 Ljubljana,

E: apimedica@go-mice.eu; T: 01 430 51 03, www.apimedica.org



APIMEDICA &
APIQUALITY
2010

S čebelami do zdravja

ČEBELARJI, KI SE ŽELIJO UDELEŽITI TEKMOVANJA ZA NAJBOLJŠI MED IN / ALI MEDENO PIJAČO

Vzorke medu in medenih pijač bomo sprejemali na sedežu Čebelarstva Slovenije od 1.9. do 27.9.2010, od ponedeljka do petka od 8-12. ure ter 28.9.2010 na Gospodarskem razstavišču v Ljubljani do 12. ure.

Natančna navodila za prijavo najdete na spletni strani www.apimedita.org.

Lahko se obrnete tudi na Čebelarstvo zvezo Slovenije:

Nataša Lilek, natasa.lilek@czs.si,

Malči Božnar, ceb.boznar@siol.net

NAPOVEDUJEMO OBISK PRESEDNIKA APIMONDIE V CELJU!

V okviru priprav na Forum Apimedita & Apiquality 2010 bo v času celjskega posveta potekal tudi sestanek programskega in organizacijskega odbora.

Svojo prisotnost sta potrdila predsednik svetovne čebelarstva organizacije, gospod Giles Ratia in generalni sekretar Apimondie, gospod Riccardo Jannoni – Sebastianini.



Dodatne informacije o Forumu boste lahko dobili na predstavitveni stojnici v Celju, kjer boste lahko naročili vstopnice za razstavo API-EXPO, dobili prijavnice za tekmovanje in prijavnice za strokovni Forum!

Zadihajte s polnimi pljuči!

Sirup iz smrekovih vršičkov v vrečkah

na osnovi **medu** z izvlečkom
poprove mete, timijana,
evkaliptusa in z **vitaminom C**



- Pripomore k zdravju dihal,
- izboljša prehodnost dihalnih poti,
- deluje blagodejno na glasilke,
- blaži hripavost,
- vitamin C krepi imunski sistem.

Zdravi
z naravo!



medex
od 1954

Jubilejno, deseto ocenjevanje medu v Pomurju

Lani smo v Pomurju že desetič pripravili ocenjevanje medu. Prvo ocenjevanje medu v Pomurju je leta 2000 organiziral Pomurski odbor za napredek čebelarstva (POZNČ), potem pa ga je ta organizacija pripravila še leta 2001 in 2002.

Leta 2003 je bila ustanovljena Čebelar-ska zveza društev Pomurja, ki je prevzela vse dejavnosti POZNČ in jih pod svojim vodstvom razvijala naprej. V okviru Čebelar-ske zveze društev Pomurja je bilo ocenjevanje medu organizirano vsako leto in tako je lani potekalo že deseto, torej jubilejno.

Cilj ocenjevanja medu je pomoč čebelarjem pri seznanitvi z merili, na podlagi katerih je določena kakovost medu, hkrati pa so nagrade tudi priznanja za trud, ki so ga čebelarji celo leto vlagali v pridelavo medu. Pri obveščanju širše javnosti o rezultatih ocenjevanja organizatorjem pomagajo tudi mediji, saj porabnike seznanjajo s tem, kakšen med pridelujejo slovenski oziroma pomurski čebelarji.

Pridobivanje medu je iz leta v leto zahtevnejše, saj zakonodaja določa in od čebelarja zahteva vedno več znanja, iznajdljivosti in prilagodljivosti trgu, po drugi strani pa se nenehno slabšajo pašne razmere. Pašno obdobje je vsako leto krajše, paše pa se zaradi bujne spomladanske vegetacije pojavljajo sočasno. V takih razmerah je seveda težko pridobivati zares čisti sortni med, kljub temu pa čebelarji v to vlagajo veliko truda. Po podelitvi zlatih plaket je razvidno, katera leta so bila najbolj medovita oziroma najugodnejša za pridobivanje čistega sortnega medu.

V desetih letih ocenjevanja medu so po čistih sortah izstopala predvsem leta 2000, 2004, 2006, ko so bile pašne razmere ugodnejše, paša obilnejša in ko je bilo podeljenih največ zlatih priznanj. V teh letih smo pridelali več kakovostnega sortnega medu.

V letu 2009 je bilo na ocenjevanje, podoba kot vsa prejšnja leta, prinesenih največ vzorcev akacijevga (37) in cvetličnega medu (21), sledili pa so jim vzorci gozdnega (10) in kostanjevega medu (8). Poleg tega je bilo prinesenih še 6 vzorcev lipovega medu, 2 vzorca ajdovega medu ter po en vzorec javorjevega in smrekovega medu.



Janez Ficko, prejemnik najvišjega priznanja, šampion za kvaliteto, akacijev med, na 10. pomurskem ocenjevanju medu

Foto: Štefan Gyurica

Po povprečni oceni za čistost sorte in kakovost so bili lani boljši vzorci cvetličnega medu, prav tako pa so bili po povprečni oceni za kakovost boljši tudi vzorci gozdnega medu. To seveda kaže, da so bile lani razmere za pridelavo čistega sortnega medu akacije neugodne, in sicer predvsem zaradi sočasnega medenja oljne ogrščice, ki je v nižinskem delu Pomurja precej razširjena.

Lani pa so se čebelarji izkazali s pravilno označitvijo vzorcev, saj so bili vzorci vseh čebelarjev opremljeni s pravilno izpolnjenimi deklaracijami. Tudi če med podarimo, ga je namreč treba opremiti z deklaracijo, saj bo kupec ali obdarovanec le tako čez mesec ali dva prepoznal med in čebelarji se tega zelo dobro zavedajo.

Zlata priznanja so prejeli: Janez Ficko za najboljši akacijev med (30,85), Milan Horvat za najboljši cvetlični med (30,4), Štefan Šemen za najboljši kostanjev med (29,93), Feliks Kerec za najboljši lipov med (29,45), Franc Bencak za najboljši ajdov med (29,3) ter Ivan Rop za izjemno kakovosten javorjev med (29,1).

Za vztrajno sodelovanje na ocenjevanjih medu se zahvaljujem vsem čebelarjem, ki prinašajo svoj pridelek, kakšno leto najboljšega, drugo leto nekoliko slabšega. Lepo je žeti slavo, vendar je še pomembneje sodelovati!

mag. Lidija Matavž

Refraktometri za merjenje vlage v medu po ceni 62,60€/kos z DDV.

Naročila na info@ekokult.com ali na **041 341 943**.
Dostava tudi po povzetju.

Kvasica 2, 8343 Dragatuš



Goričani v Komendi

V jasnem poletnem jutru je poln avtobus čebelarjev in ljubiteljev čebel odpeljal iz Nove Gorice proti vzhodu. Čebelarsko društvo Nova Gorica oziroma njen prizadeveni predsednik Izidor Šuligoj se je namreč s predsednikom ČD Komenda Milanom Starovasnikom dogovoril za prvi, t. i. spoznavni obisk, ki naj bi bil hkrati tudi priložnost za ogled najpomembnejših kulturnozgodovinskih znamenitosti Komende.

Udobna vožnja in prijetna družba sta pripomogli, da smo v daljavi kaj kmalu zagledali s soncem obsijane Kamniško-Savinjske Alpe. To je bilo tudi znamenje, da se približujemo cilju naše poti. Sprejem pred



Foto: Pavel Medvešček

Ekскурzija pri ČD Peter Pavel Glavar Komenda

cerkvijo sv. Petra je bil sproščen in prisrčen, saj so nas gostitelji ob društvenem čebelnjaku pričakali s soljo in kruhom. Potem smo v spremstvu vodnice Katje spoznali bogato zgodovino kraja in življenjske zgodbe znamenitih domačinov. S posebnim zanimanjem smo v eni izmed lončarskih delavnic poslušali o zgodovini lončarstva, po katerem je bil kraj nekoč prepoznaven. Ob ogledu številnih izdelkov so si jih nekateri nekaj kupili za spomin.

Iz trga nas je pot vodila na Komendsko Dobrovo, kjer uspešno čebelarijo Starovasnikovi. Tam so na svoj račun prišli predvsem aktivni čebelarji, saj so lahko svoje izkušnje primerjali z izkušnjami gostiteljev. Še posebej pozorno pa so sledili besedam domačega čebelarja, ki jim je podrobno pojasnil svoj način zdravljenja čebel in trženja čebeljih izdelkov.

Druženje smo sklenili v planinskem domu na Podborštu, kjer smo se prijetno ohladili in okrepcali, pred slovesom pa smo se, kot se za takšne priložnosti spodobi, še fotografirali. Ob izmenjavi daril je predsednik našega društva gostitelje povabil, naj čim prej pridejo na Goriško. Kraj srečanja pa naj do takrat ostane skrivnost.

Pavel Medvešček

Visoki gost iz Indije obiskal čebelarstvo Kokl v Potočah

V začetku oktobra lani so me poklicali z indijskega veleposlaništva, da prihaja v Ljubljano g. Iyengar Sudashan, dekan znane univerze Gujarat Vidvapeeth, ki jo je v mestu Ahmedabad ustanovil Mahatma Ghandi. V Ljubljani naj bi imel več predavanj o

nenasilju, ki ga je zagovarjal Gandhi, rad pa bi si ogledal tudi kakšno vzorno čebelarstvo ter navezal stike z vodstvom Čebelarske zveze Slovenije zaradi morebitnega sodelovanja med našo državo in Indijo na tem področju. Slišal je namreč, da smo Slovenci

čebelarski narod z bogato tradicijo in bogatim znanjem in da bi bili morda pripravljene nekaj tega znanja prenesti tudi med indijske kolege.

Po kratkem razmisleku sem se odločil, da peljem visokega gosta in indijskega veleposlanika, ki ga je spremljal, h Koklovim v Potoče. Tam imajo namreč eno izmed najbolje urejenih čebelarstev na Gorenjskem in tudi sicer se ukvarjajo s čebelarskim turizmom. Bilo je to 7. oktobra popoldne in res smo imeli kaj videti. Oba



Foto: Franc Šivic

obiskovalca sta si najprej z zanimanjem ogledala prostoren čebelnjak in se seznanila z našim načinom čebelarjenja v listovnem AŽ-panju, kakršnega v Indiji ne poznajo, nato pa sta v z navdušenjem poskusila več vrst medu in drugih domačih dobrot, ki jih pri Koklovih nikoli ne manjka. K dobremu razpoloženju sta prispevala tudi lepo sončno vreme in čudovita narava.

Ko smo se vračali domov, gospod Sudashan

kar ni mogel prehvaliti gostoljubnosti in prijaznosti g. Tomaža Kokla, ki je zaradi nas prišel predčasno iz službe in nam namenil vso svojo pozornost. Ob tem je izrazil tudi željo, da ohranimo naše poznanstvo in ostanemo v stikih, saj po njegovem mnenju, kljub velikim razlikam med obema državama in narodoma, obstajajo realne možnosti za sodelovanje na čebelarskem področju.

Franc Šivic, podpredsednik ČZS

Kralj Matjaž dobil sneženi čebelnjak

Januarja letos je v Parku kralja Matjaža v Črni na Koroškem potekala že 18. turistična prireditev Gradovi kralja Matjaža. Osrednji dogodek je bilo tudi letos tekmovanje ekip v graditvi sneženih gradov. Za ta namen ekipe uporabljajo samo sneg, vodo, led in šibje. To pot so se mladi ljubitelji čebel odločili, da kralju Matjažu zgradijo sneženi čebelnjak, za zgled pa jim je bil čebelnjak v učnem centru na Prevaljah. V skupini z imenom »Troti« in s številko 103 so pri zidanju sodelovali Tomaž Vogel, Rok Potočnik, Matej Kralj, Andrej Štifter, Marko Plevnik, Nina Leskovec, Ana Potočnik in Urška Kogelnik. Kralj Matjaž bo odšel pod goro Peco v svojem sneženem čebelnjaku prideloval tudi ledene čebelje pridelke.

Rudi Vogel



Foto: Ina Vogel

Kralj Matjaž pred svojim sneženim čebelnjakom

Okrogla miza o panjskih sistemih

V Mariboru je februarja potekala okrogla miza o panjskih sistemih. Zanimanje za to temo je bilo zelo veliko, saj je bila predavalnica na Fakulteti za kmetijstvo in biosistemske vede v Hočah polna čebelarjev iz vseh delov Slovenije. Okrogle mize, ki jo je vodil g. Vlado Auguštin, svetovalec JSSČ za tehnologijo čebelarjenja, so se udeležili tudi nekateri predstavniki strokovnih institucij v čebelarstvu.

V uvodnem delu sta g. Auguštin in g. Ivan Flac predstavila posamezne panjske sisteme, s katerimi čebelarimo v Sloveniji, ter njihove prednosti in pomanjkljivosti. Osrednji del okrogle mize je bila razprava o tem, kako naprej in kateri panjski sistem je primernejši za sodobno čebelarjenje. Čebelarji so predstavili zelo različna mnenja, na koncu pa so ugotovili, da je Slovenija zelo raznolika pokrajina, v kateri je mogoče čebelariti z vsemi panjskimi sistemi. Za čebelarje, ki šele vstopajo na čebelarsko pot, je priporočljivo, da se pred odločitvijo za določen panjski sistem udeležijo usposabljanja o panjskih sistemih, na katerem bodo spoznali, kateri je



Foto: Vlado Auguštin

zanje najprimernejši. Vsem čebelarjem in predstavnikom strokovnih institucij se zahvaljujemo za tako številčno udeležbo ter za konstruktivno sodelovanje v razpravi.

Tomaž Samec, svetovalec JSSČ za zagotavljanje varne hrane

Mednarodno ocenjevanje medu na forumu Apimedita & Apiquality 2010

Pred nami je leto, v katerem se bomo imeli slovenski čebelarji priložnost izkazati kot dobri gostitelji foruma o Apiterapiji in kakovosti čebeljih pridelkov. Tej prireditvi smo Slovenci dodali nove vsebine, saj želimo pripraviti kongres, ki bo zanimiv za čim širši krog strokovne in laične javnosti. V kakšni luči bodo gostje videli forum, je tako kot na Apimondii 2003 odvisno tudi od gostoljubnosti čebelarjev in predstavitve njihovega dela na terenu.

V okviru te prireditve bosta potekali tudi dve ocenjevanji, in sicer medenih pijač ter medu, in prav to je osrednja tema tega prispevka. Obe ocenjevanji bosta izvedeni pod pokroviteljstvom ČZS v okoljih in z izvajalci, ki imajo bogate izkušnje na tem področju.

Ocenjevanje medu bo potekalo po pravih in sistemu ocenjevanja, ki smo jih razvili pri nas in so slovenskim čebelarjem dobro znani. Pričakujemo, da bo v ocenjevanje poslanih zelo veliko število vzorcev, tako domačih kot iz tujine. Navsezadnje tako prestižnega ocenjevanja najbrž ne bo kmalu v bližnji okolici, zato se ga bodo gotovo udeležili številni slovenski in tuji čebelarji. Vsekakor bo treba ocenjevanje pripraviti tako, da bomo taki nalogi kos, zato smo v odboru za izvedbo ocenjevanj nekoliko prilagodili izvedbo ocenjevanja. Vsem vzorcem, ki bodo sodelovali v ocenjevanju, bo zaradi izjemno kratkega časa od izvedbe do podelitve priznanj treba priložiti analizni izvid akreditiranega laboratorija o vsebnosti vode, električni prevodnosti in HMF. Ker pričakujemo zelo veliko slovenskih vzorcev, bomo zanje izvedli predocenjevanje, nekakšne kvalifikacije za uvrstitve v glavno ocenjevanje, na katerem bomo izbrali najboljše vzorce, ki bodo zastopali slovenske barve na glavnem ocenjevanju. Tako bomo

za slovenske vzorce zmanjšali tudi stroške, saj bodo v obvezne laboratorijske preiskave poslani samo izbrani vzorci. To bodo izvedli izvajalci ocenjevanja, zato slovenskim čebelarjem ne bo treba skrbeti glede tega. Izbor slovenskih vzorcev medu bomo izvedli v Novem mestu. Ocenjevanje bo izvedeno na enako kakovostni ravni kot glavno ocenjevanje, saj bo nekakšen preizkusni kamen. Vsi vzorci bodo prejeli ustrezno priznanje, prejetih ocen pa ne bomo objavljali. Obe ocenjevanji bo izvajala izkušena ekipa, ki jo bodo sestavljali člani ČD Semič in Novo mesto ob pomoči članov Čebelarске zveze Bele krajine, Regijske zveze Petra Pavla Glavarja, JSSČ in zunanjih sodelavcev. Senzorične komisije na izboru bodo sestavljali tako domači člani kot člani iz tujine, na glavnem ocenjevanju pa bodo te komisije predvidoma sestavljali samo domači in tuji člani z akademskimi nazivi. Tako bo zagotovljena visoka strokovna usposobljenost poskuševalcev in posledično kakovost ocen.

Kako in kje pa bo vse skupaj potekalo? Izbor slovenskih vzorcev medu bo potekal 7. avgusta 2010 v Novem mestu. **Zbiranje slovenskih vzorcev bo potekalo od 26. julija do 1. avgusta 2010.** Vzorce boste lahko prinesli osebno na sedež ČZS, v prostore ČD Novo mesto in ČD Semič ali pa jih boste poslali po pošti na naslov ČD Semič. Točne naslove bomo pravočasno objavili v SČ in na spletni strani ČZS. Da bi bili stroški čim nižji, vsem udeležencem priporočamo, da se na ravni društev ali regijskih zvez dogovorijo za skupno osebno dostavo ali poštno pošiljanje na eno od omenjenih lokacij. Prireditve s podelitvijo priznanj bo potekala 21. avgusta 2010 na Kmetijski šoli Grm v Novem mestu.

Mednarodno ocenjevanje medu na forumu pa bo potekalo po naslednjem razporedu:

Rok za oddajo predprijav na ocenjevanje medu za tuje udeležence je 15. avgust 2010. Vzorce bomo zbirali do 28. septembra 2010, 29. in 30. septembra 2010 pa bo izvedeno senzorično ocenjevanje. Vse dejavnosti bodo potekale v prireditvenem prostoru na Gospodarskem razstavišču v Ljubljani. Slovesna podelitev priznanj bo 1. oktobra 2010 v dvorani Kulturnega centra v Semiču.

Ker gre za ocenjevanje pridelka najnovejše sezone, mora biti med pridelan v obdobju od 1. avgusta 2009 do 30. julija 2010. Na glavnem ocenjevanju bodo v mednarodni konkurenci od slovenskih vzorcev lahko sodelovali le tisti, ki



Foto: Slane Plut

Priprava vzorcev terja zelo veliko natančnega in odgovornega dela. Na letošnjem mednarodnem ocenjevanju medu bo ta še veliko bolj zahtevna, saj bo morala biti opravljena v enem dnevu.

bodo na predocenjevanju v Novem mestu dosegli določeno število točk.

Kotizacija za izbor in glavno ocenjevanje skupaj je predvidena v višini 50 EUR za vzorec in bo enaka za vse udeležence. Na ČZS predvidevamo, da bi bili lahko slovenski čebelarji pri kotizaciji deležni ugodnosti. Kakšne bodo te ugodnosti vas bomo obvestili v eni od prihodnjih številčk SČ, ko bodo znane podrobnosti.

Za vse udeležence ocenjevanja je pogoj za sodelovanje tudi obisk mednarodne čebelarke razstave Api-expo. Verjetno to za domače čebelarje ne bo nikakršna ovira, saj najbrž ne bo nobenega, ki je ne bi obiskal. To so prve informacije o tem, kako bo potekalo ocenjevanje medu. Do izvedbe se bo gotovo še kaj spremenilo, vendar vas bomo o morebitnih spremembah obveščali sproti. Upajmo le, da bo narava bogato pognila mizo našim čebelam, da bomo lahko pridelali čim več dobrega vrstnega medu, za katerega se radi pohvalimo, da sodi v sam svetovni vrh. Kako je treba delati z medom, da bo ohranjena njegova prvobitna kakovost, ki jo zagotavljajo čebele, smo se prav gotovo naučili v minulih letih, ko smo slovenski čebelarji veliko pozornosti namenili tako izobraževanju kot tudi sodelovanju na ocenjevanjih medu. Morda se bo kdo ustrašil ravni ocenjevanja, vendar vam zagotavljam,



Foto: Stane Plut

Mednarodno ocenjevanje medu bo predvidoma trajalo dva dni, kar bo seveda odvisno od števila vzorcev, zanj pa bo potrebno poiskati okrog 15 izkušenih mednarodnih senzoričnih preskuševalcev medu. Na fotografiji je mag. Amalija Božnar.

da vse skupaj za čebelarje ne bo nič bolj zapleteno od ocenjevanj, ki ste jih vajeni. Ob tej priložnosti pozivam slovenske pokuševalce medu, da se dejavno vključijo v priprave na ocenjevanje na terenu, pomagajo čebelarjem z nasveti in morda spodbudijo koga, da se bo s svojim vzorcem medu potegoval za naziv svetovnega prvaka. Naj med!

Stane Plut, vodja projekta ocenjevanja medu

Bled pripravljen za Forum o apiterapiji

Tudi Bled je bil izbran za kraj, v katerem bo potekal del Mednarodnega foruma o apiterapiji in kakovosti čebeljih pridelkov z naslovom Tehnologija čebelarjenja za vrhunsko kakovost čebeljih pridelkov predvsem v medicini. Nosilec prireditve na Bledu je Čebelarstva zveza Gorenjske. Ta je za pripravo prireditve ustanovila lokalni odbor, ki bo delo izvedel ob pomoči čebelarskih društev. In kaj je Lokalni odbor Gorenjske pripravil za dneve foruma na Bledu? V četrtek, 30. 9., bomo pripravili dan za upokojece. Na čebelarški tržnici v šotoru se bodo predstavili čebelarji s svojimi čebeljimi pridelki in izdelki iz medu, pripravili bomo degustacijo več vrst medu in več vrst medenih pijač ter predavanje o vplivu čebeljih pridelkov na zdravje. Društvo kmečkih žena bo pripravilo dobrote iz medenih izdelkov. Zvečer bo sprejem za udeležence mednarodnega foruma s krajšim kulturnim programom. V petek, 1. 10., se bo začel strokovni simpozij. V šotoru bomo za šolsko mladino organizirali naravoslovni dan, v okviru katerega bomo prav tako pripravili pokašnje medu in medenih izdelkov ter predavanje o vplivu čebel na naravo. Med kosilom, ki ga bomo za udeležence foruma pripravili v šotoru, si bodo šolarji lahko ogledali čebelarstvo tržnico in poskušali dobrote iz medu. Zvečer bo v šotoru po-



Foto: Milian Jansša

tekala osrednja prireditve s tradicionalno razglasitvijo »najžupana« in »najčebelarja« Čebelarstva zveze Gorenjske. Ob glasbi se bodo udeleženci foruma srečali z gorenjskimi čebelarji. V soboto, 2. 10., bomo udeležencem ponudili več izletov po Gorenjski, med drugim tudi ogled Janševega čebelnjaka in zelo znane Čebelarstva muzeja v Radovljici.

Lokalni odbor Gorenjske se bo potrudil, da bodo udeleženci mednarodnega foruma z Bleda odpotovali z dobrimi vtisi o prireditvi ter z lepimi spomini na Gorenjsko.

Drago Kotnik, predsednik Lokalnega odbora Gorenjske

Predstavitev ugotovitev primerjalne analize regijskih posvetov v letih 2007–2009

ČZS je primerjalno analizirala odgovore iz anket, izvedenih na regijskih posvetih v obdobju od leta 2007 do 2009. V njih so čebelarji izrazili svoja mnenja o delu ČZS in izvajanju različnih nalog.

Leta 2007, ko je bila anketa izvedena prvič, smo prejeli 70 pravilno izpolnjenih vprašalnikov, leta 2008 sta na regijskih posvetih anketo pravilno izpolnila 302 čebelarja, leta 2009 pa 331 čebelarjev. Vzorec za pridobitev pomembnih podatkov za primerjavo je reprezentativen, glede na to pa lahko mnenja anketirancev označimo kot povprečna mnenja čebelarjev na terenu.

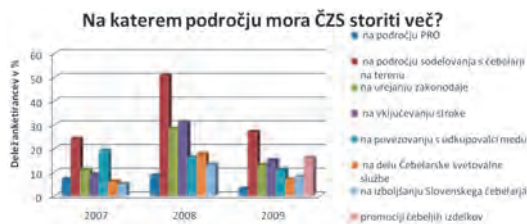
Na podlagi rezultatov primerjalne analize lahko sklepamo, da se stanje na posameznih področjih čebelarstva izboljšuje. Na splošno se povprečno mnenje čebelarjev pri vseh vprašanih izboljšuje, glede na to pa lahko sklenemo, da so bile dozdajšnje naloge, ki jih je izvajala ČZS s svojimi strokovnimi službami, uspešne.

Leta 2008 je največji delež čebelarjev odgovoril na ankete na regijskem posvetu v Murski Soboti, sledil je enak delež v Mariboru, Mozirju in Novi Gorici, najmanjši delež anketirancev, ki so sodelovali v anketi, pa je bil na regijskih posvetih v Dravogradu, Krškem in na Lukovici.

Leta 2009 je največji delež čebelarjev odgovoril na ankete na regijskem posvetu na Lukovici, enak delež jih je ankete izpolnilo v Novi Gorici in Pomurju, najmanj pa na regijskih posvetih na Koroškem, Dolenjskem, Ptujju, v Krškem in Brežicah.

V primerjanih letih se je povečalo zadovoljstvo z vodenjem ČZS, saj se to vse bolj nagiba k prevladujočemu dobremu in zelo dobremu.

V letih 2008 in 2009 je bilo mnenje čebelarjev o delu ČZS oz. JSSČ predvsem dobro in zelo dobro, zadovoljstvo z njenim delom pa se še povečuje. Delež tistih, ki menijo, da se delo ČZS izboljšuje, se zmanjšuje, prav tako pa se zmanjšuje tudi delež tistih, ki menijo, da je bilo delo ČZS slabo.



Graf 2: Primerjava mnenj vseh anketirancev o področjih, na katerih naj bi ČZS v letih 2007–2009 storila več.

Kot je razvidno iz odgovorov, se je v primerjanih letih zmanjšal delež mnenj, da je treba na področju PRO narediti več. Leta 2008 se je zelo povečal delež mnenj, da je treba več narediti na področju sodelovanja s čebelarji na terenu, že leta 2009 pa se je ta znova zmanjšal na približno enako raven, kot je bila izražena leta 2007. V primerjavi z letom 2008 sta se leta 2009 zmanjšala tudi deleža tistih, ki so menili, da mora ČZS narediti več pri delu Čebelarstva svetovalne službe in pri izboljšanje Slovenskega čebelarja. Zmanjšanje deleža mnenj o tem, na katerih področjih mora ČZS storiti več, lahko leta 2009 pripišemo predvsem uvedbi vprašanja o promociji v anketi (v prejšnjih dveh letih vprašanje o tem ni bilo zastavljeno), saj je to doseglo skoraj 20-odstotni delež in je tako neposredno vplivalo na preostala področja.

Delež tistih, ki menijo, da je revija dobra ali zelo dobra, se v primerjanih letih povečuje, hkrati pa se zmanjšuje delež tistih, ki menijo, da se revija izboljšuje ali da je slaba.

Pri čebelarjih se povečuje delež tistih, ki menijo, da so programi usposabljanj dobri, zmanjšuje pa se delež tistih, ki menijo, da se programi izboljšujejo, da so programi dobri, a so predavatelji slabi, ter da usposabljanje, kakršno je zdaj, ni potrebno.

Mnenja čebelarjev o delu veterinarjev, specializiranih za čebelarstvo, se v letih 2007 in 2008 sko-



Graf 1: Primerjava mnenja vseh anketirancev o vodenju ČZS v letih 2007–2009



Graf 3: Primerjava mnenj vseh anketirancev o reviji Slovenski čebelar v letih 2007–2009 v odstotkih



Graf 4: Primerjava mnenj vseh anketirancev o programih usposabljanja ČZS, JSSČ v letih 2007–2009 v odstotkih

raj ne razlikujejo, leta 2009 pa se je povečal delež tistih, ki so njihovo delo označili kot dobro in zelo dobro, zmanjšal pa se je delež tistih, ki menijo, da se njihovo delo izboljšuje, da je slabo ali da sploh niso potrebni. Delež tistih, ki menijo, da je njihovo delo zelo slabo, je v vseh primerjanih letih ostal skoraj enak.

Pri vprašanju, kako si predstavljate vlogo predsednika ČZS v prihodnje, se je leta 2008 zmanjšal odstotek čebelarjev, ki menijo, da ČZS potrebuje polprofesionalno zaposlenega predsednika s 4-letnim mandatom, in povečal odstotek tistih, ki menijo, da ČZS potrebuje profesionalno zaposlenega predsednika s 4-letnim mandatom. Prav tako se je leta 2008 v primerjavi z letom 2007 povečal delež tistih, ki menijo, da je delo PRO in DPO dobro in zelo dobro, zmanjšal pa se je delež tistih, ki menijo, da je njuno delo slabo oz. da so premalo seznanjeni z njunim delom.

Rezultati analize anket, izvedenih na regijskih posvetih v obdobju od leta 2007–2009, so vsekakor zanimivi, hkrati pa so potrdili, da so prizadevanja in delo ČZS, JSSČ na področjih, ki so bila v anketi najbolj izpostavljena, na pravi poti. ČZS si že zdaj – in tako bo tudi v prihodnje – zelo prizadeva za čim boljše povezovanje s čebelarji na terenu, npr. z uradnimi urami JSSČ v različnih krajih po Sloveniji, ki naj bi tako društva kot posameznike spodbudile k tesnejšemu sodelovanju, ter z organizacijo okroglih miz o različnih čebelarjskih temah. Smiselno bi bilo, da bi društva v prihodnje predlagala, katere naloge, ki jih opravlja ČZS, so po njihovem mnenju problematične, tako da bi jih na katerem izmed srečanj oz. ob uradnih urah v določenem kraju lahko podrobneje obravnavali. Leta 2009 je bila vzpostavljena osnovna svetovalna mreža čebelarjskih preglednikov. Z njihovim delovanjem na terenu smo tako čebelarjem še približali svetovanje na različnih področjih. Preglednika lahko pokliče vsak čebelar in se z njim dogovori za čas obiska. Za hitrejše obveščanje že dalj časa deluje tudi e-časopis (http://www.czs.si/clani_vnos.php), prek katerega boste (seveda na podlagi prijave) na vaš elektronski naslov prejeli najnoveše informacije o novostih na področju zakonodaje, razpisov in drugega. Tudi



Graf 5: Primerjava mnenj vseh anketirancev o delu veterinarjev, specializiranih za čebelarstvo, v letih 2007–2009 v odstotkih

na spletni strani ČZS skoraj vsak dan objavljamo nove, aktualne informacije, povezane s čebelarstvom. Na področju zakonodaje vodstvo ČZS in svetovalci JSSČ z aktivnim sodelovanjem v javnih razpravah o novih zakonih ali podzakonskih aktih že zdaj zastopajo interese čebelarjev, saj skušajo v zakonodajo vključiti tudi realno stanje in prakse na terenu. Stroka sodeluje tudi pri pripravi člankov za SČ ter na različnih sestankih usklajuje svoja mnenja. V prihodnje bomo skušali še poglobiti sodelovanje z vsemi institucijami, vpetimi v čebelarstvo, ter k sodelovanju pritegniti še več strokovnjakov s področja čebelarstva. S tem namenom je bil v okviru ČZS leta 2009 ustanovljen t. i. Strokovni svet, katerega naloga je skrbeti za intenzivno povezovanje in sodelovanje stroke v čebelarstvu. Za izboljšanje promocije čebelarstva je bila sprejeta strategija trženja in ekonomičnosti slovenskega čebelarstva 2010–2015, v kateri so že opredeljene osrednje naloge za razvoj promocije. Poglavitni namen promocije je seveda približati čebelarstvo širši javnosti. Kratkoročno bomo to dosegli s promocijo mednarodnega foruma Apimedita&Apiquality, v okviru katerega bomo za upokojeince in šolarje pripravili posebna, tematsko prilagojena dneva. Že tretje leto promoviramo slovensko čebelarstvo tudi z organizacijo medenih dni, ki jih izvajamo v skladu z letnim programom JSSČ. V pripravi so tudi obešanke za kozarce za med, na katerih bodo opisane vrste medu in njegova uporaba v ljudskem zdravilstvu. Na področju usposabljanja čebelarjev želimo slediti novim načinom izobraževanja ter tako čebelarjem ponuditi kar najbolj celostno usposabljanje na področju čebelarjenja. Tako nameravamo v prihodnje pripraviti več praktičnih usposabljanj čebelarjev. S tem namenom smo pripravili izvedbene programe usposabljanj, letos pa želimo vzpostaviti še mrežo predavateljev z licenco in povečati njihovo število.

Tako kritike kot pohvale o delu ČZS, JSSČ so vodilo za naše prihodnje delo, zato upamo, da bomo v prihodnosti skupaj zagotovili uspešno delo in napredek na vseh področjih slovenskega čebelarstva.

Katja Škerjanc Jurčević, svetovalka JSSČ za ekonomiko

Ekonomika in trženje slovenskega čebelarstva v letu 2010

Brez dvoma je načrtovanje ekonomike in trženja dandanes v podjetništvu nujnost. Čebelarstvo je prav gotovo dejavnost, ki zahteva intenzivno ukvarjanje s trženjem in ekonomiko. S tem namenom deluje tudi komisija UO ČZS za ekonomiko (komisija), ki bo svojo pozornost v tem letu usmerila v povečanje poznavanja slovenskih čebeljih pridelkov. Konec leta 2009 je komisija sprejela strategijo ekonomike in trženja v slovenskem čebelarstvu za obdobje od leta 2010–2015 (strategija), ki bo v prihodnjih petih letih vodilo pri izvajanju dejavnosti ČZS in JSSČ. Poglavitni cilji strategije so: povečati uživanje medu za tretjino (z zdajšnjih 1,5 kg na 2 kg na prebivalca), s prepoznavnostjo kakovosti slovenskih čebeljih pridelkov doseči primerne prodajne cene, tako da bi se te izenačile s cenami v drugih alpskih državah.

Prvi korak k uspešni promociji slovenskega čebelarstva lahko čebelarji z zagotavljanjem kakovosti in inovativnostjo pri prodaji svojih proizvodov naredite sami. Kot pomoč pri spoznavanju potreb kupcev in prodaji bo ČZS pripravila več predavanj o promociji pridelkov in izdelkov, njihovi dodani vrednosti in osnovah trženja za prodajo. Drugi korak k uspešni promociji slovenskega čebelarstva so čebelarska društva (ČD), saj se lahko čebelarji na lokalni ravni uspešno predstavijo s pomočjo domačega ČD. Če ta sodelujejo z občinami, krajevnimi skupnostmi in predvsem z lokalnimi mediji, lahko na lokalni ravni veliko prispevajo k promociji čebelarstva. Tretji korak k uspešni promociji slovenskega čebelarstva so promocijske dejavnosti ČZS in JSSČ.

Na podlagi strategije vključujejo za letos dejavnosti ČZS, JSSČ predvsem povečanje prepoznavnosti čebeljih pridelkov in izdelkov. To naj bi dosegli z dosledno uporabo krovne podobe v vseh marketinških dejavnostih. Zato bomo opozarjali na nujnost dosledne uporabe slogana in logotipa v vseh javnih podobah slovenskega čebelarstva. Del promocije

slovenskega čebelarstva bo tudi pozitivno marketinško pisanje. S članki bomo v različnih revijah potencialnim kupcem sporočali o blagodejnih vplivih čebeljih pridelkov na človekovo zdravje in počutje. ČZS, JSSČ bo svoje promocijske dejavnosti okrepila zlasti med jesensko prodajo čebeljih proizvodov, saj je to obdobje najprimernejše. Ker postaja internet vse pogostejši medij za komuniciranje s porabniki, bomo skušali zagotoviti promocijo tudi na spletnih straneh. Pomemben del promocije bo namenila otrokom in njihovem spoznavanju čebelarstva ob pomoči dobrodelno-izobraževalne akcije »En dan za zajtrk med slovenskih čebelarjev«. ČZS, JSSČ bo okrepila tudi sodelovanje na sejmih in prireditvah. Predvsem v novo nastajajočih urbanih naseljih lahko na tak način seznanimo stanovalce z možnostjo nakupa čebeljih pridelkov pri lokalnem čebelarju. Pomemben del je seveda tudi oglaševanje čebelarskega turizma. S tem namenom bomo vzpostavili sodelovanje tudi z zdravilišči in centri zdravja, v katerih naj bi v svojo ponudbo zdraviliščih dejavnosti vključili tudi obiske lokalnih čebelarjev. Te bi lahko vključili tudi v ponudbo lokalnih turističnih društev po vsej Sloveniji. ČZS, JSSČ bo na svojih spletnih straneh, oglasih ali v strokovnih člankih posebno pozornost namenila tudi kranjski sivki. Te akcije, ne bodo potekale samo pri nas, ampak tudi v tujini, z njimi pa bomo krepili sodelovanje z evropskimi čebelarskimi organizacijami ter s tem promovirali slovensko čebelarstvo v tujini.

V okviru intenzivne promocije letošnjega Forumu o apiterapiji v Sloveniji bo seveda tako pri nas kot tudi v tujini velika pozornost namenjena celotnemu slovenskemu čebelarstvu. Predstavitve tega dogodka pa na vseh slovenskih in tujih sejmih in razstavah potekajo že zdaj.

Katja Škerjanc Jurčević, svetovalka JSSČ za ekonomiko

Pašni redi

Obveščamo vas, da so konec minulega leta prenehali veljati pašni redi, ki jih je Ministrstvo za kmetijstvo, gozdarstvo in prehrano potrdilo leta 2004. Da bi čebelarsko društvo imelo potrjen pašni red, je treba ukrepati po navodilih, ki so natančno opisana na spletni strani www.czs.si.

si pod rubriko PAŠNI KATASTER. Na tej strani sta objavljena tudi seznam društev in status njihovega pašnega reda. Prosimo vas, da glede na navodila čim prej pripravite pašni red in ga pošljete na ČZS. Ta prošnja velja tudi za tista društva, za katera MKGP še nikoli doslej ni potrdilo pašnega reda.

Ukrepi Fitosanitarne uprave za zaščito čebel

V zadnjem desetletju se je v svetu pojavilo t. i. izginjanje čebel oz. »**colony collapse disorder**« ali **CCD**. Skrivnostno izginjanje čebel je do zdaj še nepojasnen fenomen, ki ga preučujejo številne raziskovalne skupine po vsem svetu. Kot najpogostejše vzroke navajajo nove bolezni čebel, podnebne spremembe, spremembe v kmetijstvu, kemična sredstva, ki jih uporabljajo v kmetijstvu, elektromagnetno valovanje in številne druge. Brez dvoma drži, da so se zaradi sprememb v kmetovanju spremenili razpoložljivi viri hrane za čebele, da so se zaradi podnebnih sprememb spremenile bolezni čebel in da so se v zadnjem desetletju na tržišču pojavili novi pesticidi s specifičnim načinom delovanja, ki so za čebele zelo toksični (to predvsem velja za insekticide iz skupine neonikotinoidov). Vsi ti razlogi zahtevajo temeljite spremembe tako v kmetijstvu kot tudi v čebelarstvu. Za natančne razloge pojava CCD bo potrebnega še veliko raziskovalnega dela, da bomo do potankosti razumeli vzroke tega pojava. Za omilitve nastalih razmer pa lahko že zdaj tako v kmetijstvu kot tudi v čebelarstvu spremenimo ustaljene postopke in prakse.

Poleg izginjanja čebeljih družin nas vsako leto pretresejo tudi spomladanski pomori čebel, ki so lahko posledica nepravilne rabe fitofarmaceutskih sredstev (FFS) ali katerih drugih razlogov. Tako se je leta 2008 zgodil množični pomor čebel na območju Domžal. Ugotovljeno je bilo, da je vzrok pomora s pesticidi slabo zaščiteno seme koruze, tako da je ob sejanju povzročilo onesnaženje sosednjih površin. Čeprav je sosednje površine onesnažila zelo majhna količina snovi, je ta za čebele zelo toksična snov kljub temu povzročila pomor. Ta vidik izpostavljenosti čebel do zdaj pri registraciji FFS ni bil upoštevan, predvsem zaradi količinsko majhnega odpada snovi iz zaščitene semena. Na podlagi novih spoznanj je Ministrstvo za kmetijstvo, gozdarstvo in prehrano (MKGP) sprejelo odločitev o prepovedi prometa in uporabe FFS na podlagi neonikotinoidov in tudi prepoved prometa s tretiranim semenom.

Nove okoliščine in spoznanja pa so zahtevali tudi številne druge ukrepe, predvsem spremembe zakonodaje, obveščanje in informiranje uporabnikov FFS ter zaščitene semena in poostren nadzor nad pravilno rabo FFS. Poleg tega je Fitosanitarne uprave RS (FURS) zagotovila dodatna sredstva

za raziskave vpliva tretiranega semena koruze na čebele, hkrati pa je bilo leta 2009 uvedeno tudi spremljanje (monitoring) vpliva kmetijstva na čebele. Rezultati tega spremljanja nam bodo v pomoč pri prihodnjem sprejemanju dodatnih ukrepov za zmanjšanje vpliva kmetijstva na čebele.

Leta 2009 je bila ob upoštevanju vseh navedenih ukrepov začasno dovoljena uporaba sredstev za zaščito semena koruze kot tudi uporaba tega semena. Poostren nadzor nad ukrepi je prispeval k temu, da leta 2009 ni bilo nobenega pomora čebel, ki bi bil posledica uporabe tretiranega semena. Predpisane ukrepe lahko razdelimo v tri skupine.

Ukrepi, ki se nanašajo na zaščiteno seme:

- pogoji in zahteve glede tretiranja semena koruze,
- zahteve glede označevanja zaščitene semena in
- standard kakovosti takšnega semena, ki določa največjo količino odpadne snovi iz semena.

Ukrepi, ki se nanašajo na uporabnike tretiranega semena:

- zahteve glede uporabe takšnega semena,
- zahteve glede tehnologije sejanja.



Tretji sklop ukrepov, ki sicer ni neposredno povezan z zaščitnim semenom, temveč vključuje predvsem druge dejavnosti, ki zagotavljajo nadzor nad upoštevanjem zahtev, so izobraževanje uporabnikov, uvedba spremljanja (monitoringa) programa in dejavnosti, ki jih je FURS vodil na ravni EU in na podlagi katerih je dosegel spremembe zakonodaje glede pridobitve dovoljenja za uporabo snovi iz skupine neonikotinoidov, ter dodaten pogoj za odobritev snovi glede na njihovo sprejemljivost za čebele. Vse te ukrepe vsebuje nova evropska zakonodaja na področju FFS.

Na podlagi vseh lani izvedenih dejavnosti smo ugotovili, da ob usklajenem delovanju vseh interesnih skupin, od Kmetijsko-gozdarske zbornice, ČZS, MKGP ter FURS-a, lahko v razmeroma kratkem času dosežemo pozitiven napredek pri zavedanju o nevarnosti FFS za čebele. Hkrati je izjemno pomembno tudi intenzivno izvajanje nadzora nad vsemi ukrepi.

Leta 2009 smo obravnavali devet primerov pomorov čebel, katerih vzrok ni bilo tretirano seme koruze. Med vsemi primeri je bila kot vzrok pomora samo pri enem ugotovljena nepravilna raba FFS, v

enem primeru je šlo za nepravilno rabo sredstva za zatiranje varoj (napačna količina in čas uporabe), pri drugih primerih pa je šlo za manjše padce čebel, pri katerih ni bila ugotovljena niti navzočnost FFS niti večja oslabeitev čebeljih družin. V enem primeru so bile v čebelah ugotovljene zelo visoke vrednosti ostankov FFS, to pa je zbudilo sum, da so bile čebele namerno zastrupljene. Seveda se primerom pomorov čebel tudi v prihodnje ne bo mogoče v celoti izogniti, vendar jih lahko občutno zmanjšamo z obveščanjem uporabnikov FFS, izobraževanjem in predvsem z razumevanjem negativnih vplivov, ki jih posameznik zaradi nevestnega ravnanja lahko povzroči v okolju.

Problematika pomorov čebel v povezavi s kmetijsko pridelavo pri nas še ni dosegla tiste stopnje, da bi soodvisnost med dejavnostima povzročala težave v eni izmed njiju, bodisi v kmetijstvu (kjer imajo čebele ključno vlogo pri opravljanju nekaterih kmetijskih rastlin) bodisi v čebelarstvu (kjer so nekatere kmetijske rastline vir hrane za čebele), zato je zavedanje vpletenih skupin še vedno omejeno zgolj

na svoj lasten ekonomski interes. Hkrati pa primeri pomorov čebel prispevajo k temu, da se ozaveščenost počasi, a vztrajno povečuje, in da se uporabniki FFS zavedajo potencialnih negativnih posledic, ki jih nepravilna raba teh sredstev lahko povzroči v okolju in pri čebelah.

FFS morda niso vedno edini vzrok pomorov čebel, so pa dejavnik, na katerega lahko vplivamo. FURS, ki je pristojni organ za registracijo FFS, se zaveda, da njihov negativni vpliv na čebele lahko zmanjša samo pravilna raba teh sredstev, zato je izobraževanje uporabnikov ključni dejavnik, ki nam bo omogočil zeleno zaščito čebel. Predvsem pa je treba visoko ozaveščenost glede morebitnih negativnih vplivov FFS na okolje in ljudi, vključno s čebelami, vzpostaviti pri njihovih uporabnikih. Pomembnost čebel ni samo v pridobivanju medu, ampak je njihova vloga občutno večja, saj bi bile brez njih na propad obsojene številne kmetijske panoge.

FURS bo tudi v prihodnje skrbel predvsem za visoko raven varovanja okolja, katerega del so tudi čebele.

dr. Jernej Drogenik

Dokumentacija za prodajo in prevoz čebel

Počasi se približuje čas, ko bomo začeli čebelarji premikati čebele. Razlogi za premike so različni, po večini pa gre za prevoz na pašo ter za prodajo oz. nakup čebel.

Pri premikih čebel **zaradi prodaje ali paše** mora čebelar najprej podpisati izjavo, ki je objavljena na spletni strani www.czs.si pod rubriko **Obrazci: OBR.: Promet s čebelami**. S podpisano pisno izjavo čebelar zagotovi, da njegove čebelje družine ne kažejo kliničnih znakov hude gnilobe čebelje zalege. Izjavo pisno potrdi tudi območni veterinar VF NVI in s tem zagotovi, da na območju 3 km od čebelnjaka ni hude gnilobe čebelje zalege in tudi ne suma te bolezni. Seznam območnih veterinarjev VF NVI je skupaj z njihovimi telefonskimi številkami in naslovi objavljen na spletni strani www.czs.si pod rubriko: **Veterinarski nasveti**.

Pred premikom čebel **zaradi prodaje ali paše** mora čebelar upoštevati tudi 27. člen Pravilnika o ukrepih za preprečevanje širjenja in zatiranja hruševga ožiga (Ur. l. RS, št. 18/04, 44/04, 21/05 in 21/07). Ta določa, da je premik čebeljih družin **zaradi prodaje ali paše** z okuženega območja, žarišč okužbe in pripadajočega varovalnega pasu iz drugega odstavka 4. člena tega pravilnika na ogrožena območja v bližino sadovnjakov prepovedan vse dotlej, dokler traja nevarnost hruševga ožiga. Prevozne enote je treba opremiti s pisno izjavo o izvede-

nih karantenskih ukrepov, ki jo mora overiti pristojni fitosanitarni inšpektor. Vse podrobne informacije o okužbah s hruševim ožigom dobite na Fitosanitarni upravi RS, tel. št.: 01/309 43 79, in na spletni strani www.furs.si.

Pred premeščanjem čebel se mora čebelar pri upravljavcu pašnega reda pozanimati o vrsti območja, na katerega bo svoje čebele prepeljal na pašo, in o zahtevah, pod katerimi lahko čebele premešča na pašo. Čebelar, ki pripelje čebele na pašo, mora izvajalcu pašnega reda dostaviti Vlogo za namestitvev čebel, ta pa mora vsebovati vse zahtevane podatke. Obrazec je objavljen na spletni strani www.czs.si pod rubriko **Obrazci: OBR.: Namestitvev čebel**.

Na stojišču mora čebelar uporabnik takoj po namestitvi čebel na vidnem mestu zunaj koridorja letenja čebel namestiti: fotokopijo potrjene in podpisane pisne izjave, svoja ime in priimek, naslov stalnega bivališča, telefonsko številko in registrsko oznako čebelnjaka. Čebelar prevoznik je dolžan redno in strokovno oskrbovati čebele. Krmljenje čebel podnevi, torej preden se zmraci, na stojišču ni dovoljeno. V brezpašnem obdobju na stojišču prav tako ni dovoljeno točenje medu. Čebelar prevoznik mora v celoti upoštevati pravilnike o katastru čebelje paše, o čebelarstvu pašnem redu, o prometu s čebelami in o programu napovedi medenja (Ur. l. RS, št. 94/03).

Vlado Auguštin, svetovalec JSSČ za tehnologijo

Razpis za sofinanciranje čebelarstva opreme

V prejšnji številki SČ smo vas obvestili, da je bila 30. decembra 2009 v Ur. l. RS, št. 111, objavljena Uredba o izvajanju Programa ukrepov na področju čebelarstva v RS v letih 2008–2010 za leto 2010. Ministrstvo za kmetijstvo, gozdarstvo in prehrano (MKGP) je na podlagi uredbe pripravilo javni razpis za ukrepa Sofinanciranje čebelarstva opreme in Pomoč čebelarjem začetnikom ter ga objavilo v Ur. l. RS, št. 12/10, na spletnih straneh Agencije za kmetijske trge in razvoj podeželja (agencija) <http://www.arsktrp.gov.si/> in na spletni strani MKGP <http://www.mkgp.gov.si/>. Razpisna dokumentacija je vlagateljem na voljo od dneva objave javnega razpisa naprej v Uradnem listu in na obeh spletnih straneh. Morebitno obvestilo o zaprtju razpisa bo objavljeno na spletni strani.

Namen ukrepov je sofinanciranje določene čebelarstva opreme za posodobitev čebelarstva in pomoč čebelarjem začetnikom. Skupna višina nepovratnih sredstev za izvajanje ukrepov je 80.000 EUR.

Vlagateljem bodo priznani upravičeni stroški, ki so oz. bodo nastali od 16. oktobra 2008 do 31. avgusta 2010. Pogoji za dodelitev javnih sredstev morajo biti izpolnjeni že ob vložitvi vloge. Vlagatelj lahko v okviru ukrepa Tehnična pomoč čebelarjem pridobi sredstva za naložbe samo na podlagi ene odobrene vloge.

Na podlagi podatkov, ki nam jih je posredovala agencija, je bila realizacija ukrepa Tehnična pomoč čebelarjem v letu 2009 99,85 %. Tako je agencija za oba podukrepa izplačala 79.878,11 EUR.

Navodila za izpolnjevanje in oddajo vloge

V nadaljevanju vam posredujemo napotke o tem, kako izpolniti vlogo. Celotno vsebino o izpolnjevanju pogojev vlagateljev, priloženih dokazilih in seznam opreme, za katero lahko čebelarji uveljavljajo podporo pri podukrepu Sofinanciranje nakupa čebelarstva opreme oz. Financiranje prvega nakupa pa najdete v Javnem razpisu in razpisni dokumentaciji.

1. Vloga mora biti izpolnjena v slovenskem jeziku in oddana z vsemi prilogami, navedenimi v javnem razpisu in razpisni dokumentaciji za dodelitev nepovratnih sredstev za ukrep Tehnična pomoč čebelarjem. Podatki morajo biti usklajeni, resnični in točni.
2. Vsa zahtevana dokumentacija naj bo vpeta v mapo po vrstnem redu. V mapo morate vložiti:

- izpolnjen obrazec, ki je priloga 1 Uredbe: **Vloga za uveljavljanje povračila stroškov** (če gre za pravno osebo mora biti tudi žigosana),
- priložen in izpolnjen obrazec **Podatki o vlagatelju, čebelnjakih in stanju družin** iz VII. poglavja razpisne dokumentacije,
- priložena podpisana **Izjava vlagatelja** iz VIII. poglavja te razpisne dokumentacije (če gre za pravno osebo mora biti tudi žigosana),
- **podpisano izjavo, da niste v stečajnem postopku, prisilni poravnavi ali postopku likvidacije**, če ste samostojni podjetnik posameznik ali pravna oseba (pravna oseba lahko priloži originalno dokazilo pristojnega sodišča, ki ni starejše od 30 dni od datuma oddaje vloge),
- poleg zgoraj zahtevane dokumentacije morajo biti priložene in izpolnjene še vse preostale zahtevane priloge in priložena originalna dokazila, navedena v IX. poglavju razpisne dokumentacije v naslednjem vrstnem redu:
 - a) Če se vlagatelj prijavlja za »sofinanciranje nakupa čebelarstva opreme«, so te priloge: **seznam računov z navedbo višine in vrste upravičenega stroška** (priloga 2 razpisne dokumentacije) **originalni račun(i), izdani na ime vlagatelja, originalno dokazilo o plačilu računa(ov)**. Če vlagatelj uveljavlja 50 % sofinanciranje, priloži še: **potrdilo, da je član PRO za kranjsko čebelo in potrdilo o vzpostavljenem lastnem sistemu HACCP oz. potrdilo o opravljenem usposabljanju, povezanim s SDHNC. Velja samo original ali overjena kopija.** Če se vlagatelj šteje za javnega naročnika, mora priložiti izjavo, da je bil postopek izbire dobavitelja izveden v skladu z Zakonom o javnem naročanju.
 - b) Če se vlagatelj prijavlja za »pomoč čebelarjem začetnikom«, so te priloge: **originalni račun(i) nakupa treh novih naseljenih panjev, izdani na ime vlagatelja, in originalno dokazilo o plačilu računa(ov)**. Če je čebelar začetnik starejši od 15 let in še ni dopolnil 18 let, mora priložiti tudi **pisno soglasje staršev** za izvajanje ukrepa Financiranje prvega nakupa za čebelarja začetnika.
- Neobvezna priloga: **Potrdilo o prejetju sredstev iz občinskega proračuna** (priloga 1 razpisne dokumentacije).

3. Mapa mora biti vložena in zaprta v ovojnico, na katero je treba napisati:
- ime, priimek in naslovom vlagatelja,
 - KMG-MID številko,
 - oznako javnega razpisa, na katerega se prijavlja vlagatelj za podporo: **Ne odpiraj – Vloga na javni razpis: Podpora nakupu čebelarstva opreme 2010 oziroma Financiranje prvega nakupa 2010** (odvisno od tega, za kateri podukrep vlagatelj uveljavlja podporo).
 - V eni obojnici je lahko samo ena vloga.

Tako opremljeno obojnico z vlogo je treba kot priporočeno pošiljko poslati na naslov: **Agencija RS za kmetijske trge in razvoj podeželja, Dunajska 160, p. p. 189, 1001 Ljubljana** (velja poštni žig), in sicer od dne objave tega javnega razpisa do objave obvestila o zaprtju razpisa (če bodo porabljena vsa sredstva za ukrep pred iztekom tržnega leta EU 2010) oziroma najpozneje **do 31. avgusta 2010.** Vlagatelj lahko vlogo odda tudi v vložišču agencije. Na zaprti obojnici vloge morata biti razvidna **datum in čas (ura, minuta) oddaje priporočene vloge** na pošti oziroma v vložišču agencije. Vloga je popolna, če je pripravljena v skladu z navodili iz razpisne dokumentacije in izpolnjuje pogoje javnega razpisa.

Primer izpolnjene obojnice:

<p>Pošiljatelj:</p> <p>Janez Kranjc Kranjčeva ul. 5 1000 Ljubljana</p> <p>KMG-MID črtna koda ali št. 123456789</p> <p>Ne odpiraj – Vloga na javni poziv: »Podpora nakupu čebelarstva opreme 2010« ali »Financiranje prvega nakupa 2010«</p>	<p>PRIPOROČENO</p> <p>Agencija RS za kmetijske trge in razvoj podeželja Dunajska 160 p. p. 189</p> <p>1001 Ljubljana</p>
---	--

Delež in višina javnega sofinanciranja za ukrep Sofinanciranje nakupa čebelarstva opreme

Delež javnega financiranja	Čebelarji, ki so:	Čebelarji, ki ne izpolnjujejo pogojev za 50 % sofinanciranje
	<ul style="list-style-type: none"> • člani Priznane rejske organizacije in so • opravili usposabljanje na področju Smernic dobrih higienskih navad ali imajo vzpostavljen lasten HACCP 	
Od neto stroškov	50 %	30 %
	vendar največ	vendar največ
Od 1 do 10 družin	100 EUR	100 EUR
Od 11 do 40 družin	do 14 EUR na panj*	do 14 EUR na panj*
41 in več družin	do 14 EUR na panj**	do 14 EUR na panj**

* najnižji skupni znesek nakupa je 100 EUR
 ** najnižji skupni znesek nakupa je 500 EUR



Odstotki veljajo za neto plačila vlagateljev, za upravičene stroške nakupa opreme po seznamu, brez DDV, carin in dajatev pri uvozu. Neupravičeni stroški so še stroški, ki so nastali pred 16. oktobrom 2008, stroški nakupa rabljenih panjev in rabljene opreme, bančni stroški in stroški tekočega poslovanja.

Višina javnega financiranja za ukrep Financiranje prvega nakupa

Višina javnega financiranja	Najvišja možna podpora
treh naseljenih panjev	500 EUR*

* samo za nakup novih panjev in čebeljih družin kranjske čebele

Vsota velja za neto plačila vlagateljev, brez DDV, carin in dajatev pri uvozu. Neupravičeni stroški so še stroški, ki so nastali pred 16. oktobrom 2008, stroški nakupa rabljenih panjev in stroški nakupa čebeljih družin pasem, ki niso kranjske čebele, bančni stroški in stroški tekočega poslovanja.

Obravnavanje vlog in postopek odobritve

Agencija bo vloge odpirala po vrstnem redu oddaje vlog oziroma jih obravnavala po vrstnem redu izpopolnjevanja vlog do porabe razpoložljivih sredstev v okviru ukrepa. Vrstni red obravnave vlog določi na podlagi dneva in ure oddaje popolne vloge po pošti. Če ima več popolnih in vsebinsko ustreznih vlog na ovojnici enak datum in čas oddaje, agencija z žrebanjem določi vrstni red odpiranja in obravnave teh vlog. Odpiranje vlog ni javno. Če je vloga nepopolna, agencija vlagatelja pozove k dopolnitvi. Rok za dopolnitev vloge je 8 dni po vročitvi poziva k dopolnitvi. Vloga, ki je po dopolnitvi popolna, je po vrstnem redu uvrščena na konec seznama popolnih vlog. Preostali postopki za izbor končnih prejemnikov so razvidni iz javnega razpisa.

Pred izdajo odločbe lahko agencija opravi inšpekcijski pregled oziroma kontrolo na kraju

samem. Ta postopek lahko agencija opravi še 5 let po končanem ukrepu.

Informacije o javnem razpisu

Informacije o javnem razpisu je mogoče dobiti na agenciji, tel. 01/580 77 92, in to vsak ponedeljek, sredo in petek od 9. do 12. ure, ob sredah pa tudi od 14. do 16. ure. Vprašanja lahko pošljete tudi po elektronski pošti na naslov: aktrp@gov.si.

Za informacije in pomoč pri izpolnjevanju vlog smo vam na voljo tudi svetovalci Javne svetovalne službe v čebelarstvu.

Povzetek vsebine o izpolnjevanju pogojev vlagatelja

– **pri podpori za sofinanciranje nakupa čebelarске opreme:**

Vlagatelj mora imeti čebelnjake vpisane v CRČ. Če leta 2009 ni sporočil števila čebeljih družin, čeprav bi to moral storiti, ni upravičen do povračila dela stroškov za nakup čebelarске opreme. Podpora lahko uveljavlja za največ toliko čebeljih družin, kolikor jih izkazuje stanje v CRČ na dan oddaje vloge. Zavezati se mora, da bo opremo, za nakup katere je prejel podporo za sofinanciranje, uporabljal še najmanj pet let po prejeti pomoči, razen ob morebitni višji sili. Prav tako mora celotno dokumentacijo hraniti še najmanj pet let od dneva prejetja sredstev na podlagi tega ukrepa.

– **pri financiranju prvega nakupa:**

Vlagatelj mora imeti na dan objave tega javnega razpisa čebelnjak že vpisan v CRČ, vendar ne več kot eno leto. Če je ob oddaji vloge star 15 let ali več in še ni dopolnil 18 let, mora pridobiti pisno soglasje staršev oz. skrbnikov za izvajanje tega ukrepa. Prejemnik sredstev mora najpozneje do 31. decembra 2012 opraviti usposabljanje za čebelarstvo. Zavezati se mora, da bo čebelaril še najmanj pet let po prejetju sredstev, razen ob morebitni višji sili. Prav tako mora celotno dokumentacijo hraniti še najmanj pet let od dneva prejetja sredstev na podlagi tega ukrepa.

Lidija Senič, vodja JSSČ

Uradne ure JSSČ

ČZS, JSSČ bo marca organizirala uradne ure na terenu po Sloveniji izven svojih stalnih pisarn v:

- Domu čebelarjev Brode, Brode 37, Škofja Loka: 22.3.2010, od 14. do 18. ure; ga. Katja Škerjanc Jurčević;
- Pri g. Ivanu Atelšku, Povir 52a, 6210 Sežana: 22.3.2010, od 14. do 18. ure; ga. Nataša Lilek;

- Centru biotehnike in turizma, Grm Novo mesto, Sevno 13, Novo mesto: 15.3.2010, od 14. do 18. ure; g. Vlado Auguštin;
 - Društvo upokojencev Slovenj Gradec, Šolska ulica 10 a, 2380 Slovenj Gradec: 15.3.2010, od 14. do 18. ure; ga. Lidija Senič.
- Na te dni ne bo uradnih ur na stalnih lokacijah.

Razpis za sofinanciranje elektromrež

Ministrstvo za okolje in prostor, Agencija RS za okolje (ARSO), je na svoji spletni strani http://www.arso.gov.si/o_agenciji/razpisi/ objavilo **javni razpis za sofinanciranje nakupa elektromrež in pašnih aparatov za preprečevanje škode, ki jo lahko na premoženju povzročijo zavarovane prostoživeče živali** (rjavi medved, volk, ris). Sofinanciran bo nakup, ki je bil oz. bo opravljen v obdobju od 30. julija 2009 do 10. maja 2010. Za leto 2010 je za ta namen na voljo 100.000 evrov.

Upravičenci do finančnih podpor so fizične in pravne osebe, ki imajo stalno prebivališče oziroma sedež v Republiki Sloveniji in živijo na območju, na katerem je nastanek škode, ki jo povzročijo velike zveri, objektivno pričakovan. Šteje se, da je nastanek škode objektivno pričakovan, če je znano, da se je v neposredni okolici premoženja, ki je enaka življenjskemu prostoru zavarovane živali, v obdobju zadnjih treh let že najmanj dvakrat zgodil škodni dogodek. Upravičenec mora vlogo vložiti na obrazcu »Vloga za sofinanciranje nakupa elektromrež in pašnih aparatov« ter mu priložiti vse potrebne priloge

in dokazila, navedena v razpisni dokumentaciji. Do sredstev niso upravičeni tisti prosilci, ki so za isti namen, kot je naveden v vlogi za pridobitev sredstev po tem javnem razpisu, že prejeli javna sredstva RS ali sredstva EU.

Finančni in tehnični pogoji za dodelitev sredstev, razpisna dokumentacija in druge informacije so vam na voljo na spletni strani www.arso.gov.si. Vprašanja lahko pošljete ge. Ulamec na e-naslov: gp.arso@gov.si ali jo pokličete na tel.: 01/280 40 20, in sicer ob ponedeljkih, sredah in petkih od 9. do 12. ure ter sredah še od 14. do 16. ure.

Vloge je treba poslati po pošti na naslov: ARSO, Vojkova 1b, 1000 Ljubljana, ali jih osebno vložiti v vložišču ARSO **do 10. maja 2010 do 14. ure**. Pisne vloge morajo biti v zaprtih ovojnica, na sprednji strani naj bo oznaka: »**Ne odpiraj – vloga za javni razpis – 3544**«. Na ovojnicah morajo biti navedeni tudi ime in priimek ter točen naslov vlagatelja. Komisija bo strokovno ocenila prispele vloge. Upravičenci bodo o izbiri obveščeni do 11. julija 2010.

Povzela: Lidija Senič, vodja JSSČ

Oddaja prostorov v najem

Čebelarska zveza Slovenije obvešča vse zainteresirane, da oddaja v najem prostore za opravljanje gostinske dejavnosti ter spalne kapacitete v Čebelarskem centru Slovenije, Brdo pri Lukovici

8, 1225 Lukovica. Za dodatne informacije se obrnite na tel.: 01/729 61 02, 031 236 041 (Anton Tomec) ali na e-naslov: anton.tomec@czs.si

Prispevki o kranjski čebeli 1857–1879

Na spletni strani javne službe Genska banka v živinoreji je na podstrani zgodovinski viri objavljeno delo: **Prispevki k bibliografiji s kratkimi izpiski – kranjska čebela; od Roschützove objave »Aus Unterkrain« (1857) do Pollmannove knjige (1879)**, ki sta ga pripravila in uredila prof. dr. Andrej Šalehar in Janez Gregori, prof. biol. (http://genska-banka.bf.uni-lj.si/fileadmin/uploads/BI-BLIOG._IZPISKI_AUS_UNTERKRAIN_1857_-_POLLMANN_1879_A_KRONOLOSKO.pdf). Zbrana gradiva omogočajo dober in podroben bibliografski vpogled v dogajanje v zvezi s kranjsko čebelo v obdobju od objave Roschützovega članka »Aus Unterkrain (1857)« do Pollmannove knjige (1879), to je v obdobju, ko sta se v Evropo in v svet širila tako glas kot pisana beseda o njej, širila pa se je tudi ona sama.

Delo bo dobilo še bogatejšo vsebino, če bodo najdena še dodatna gradiva. Obiskati bo treba nekaj knjižnic v tujini, v katerih utegne pregled nekaterih monografij oz. serijskih publikacij odkriti doslej še neznane objave o kranjski čebeli. To bo sicer zahtevalo veliko časa, ko pa bo gradivo zbrano, bo delo vsebinsko še popolnejše ter zaradi objave na spletu tudi vsem neposredno dostopno.

Prosimo, da o delu obvestite in z njim seznanite Vaše sodelavce in druge ter da pri uporabi gradiva upoštevate avtorske pravice. Prav tako Vas prosimo, da nam sporočite, če boste našli ali če poznate še kakšno gradivo ali popolnejše podatke, da bomo imeli popolnejšo sliko o dogajanju v zvezi s kranjsko čebelo v letih 1857–1879. Sporočilo pošljite na e-naslov: andrej.salehar@bfro.uni-lj.si.

Anton Tomec, tajnik

Okrogla miza o vzreji matic

Čebelarstva zveza Slovenije, JSSČ nadaljuje organizacijo okroglih miz po Sloveniji. Osrednja tema prihodnje okrogle mize, ki bo v četrtek, 8. aprila 2010, ob 16. uri, v Kulturnem domu Semič, bo vzreja matic in pomen tovrstne dejavnosti v Sloveniji. Po napovedih se je bodo udeležili

predstavniki Ministrstva za kmetijstvo, gozdarstvo in prehrano, Kmetijskega inštituta Slovenije, Biotehniške fakultete v Ljubljani in Nacionalnega veterinarskega inštituta. Vabljeni!

Tomaž Samec, svetovalec JSSČ za zagotavljanje varne hrane

L'Oréal Paris – partner pri zaščiti čebel

Matični mleček je dragocen čebelji pridelek, pravi eliksir hranljivih snovi in čudovit vir vitalnosti, arilo narave, ki so ga stoletja s pridom uporabljale številne kulture. Znanstveniki ga cenijo zlasti zaradi njegove zdravilnih učinkov. Matični mleček je seveda vrhunska, popolnoma naravna snov. Zato jo vsebujejo tudi nekateri izdelki blagovne znamke L'Oréal Paris (rdečilo Color Riche Shine Gelee, barve za lase Casting Cream Gloss in linija nege za lase Renutrition). Kot je znano, to dragoceno snov proizvajajo čebele, vendar je njihov obstoj dandanes ogrožen. Prav zaradi tega se je L'Oréal

Paris odločil za sodelovanje v partnerskih akcijah za zaščito čebel in ohranjanje rastlinskega bogastva po vsej Evropi.

L'Oréal Slovenija že drugo leto zapored podpira Čebelarstvo zvezo Slovenije pri skupnem projektu – to je pri ohranjanju čebelarstva v Sloveniji. Tako bo podjetje L'Oréal Slovenija vsakemu mlademu čebelarju, ki bo na državnem tekmovanju iz znanja čebelarstva prejel zlato priznanje, podarilo panj s čebeljo družino. Na ta način bo prispevalo k ohranjanju naše kranjske čebele ter hkrati skrbelo tudi za čebelarški naraščaj.

Javni natečaj za dobavo panjev in čebeljih družin

V sodelovanju z donatorjem L'Oreal Slovenija Čebelarstva zveza Slovenije tudi letos razpisuje javni natečaj za dobavo panjev in čebeljih družin, s katerimi bo nagradila prejemnike zlatih priznanj na 33. državnem tekmovanju mladih čebelarjev, in vabi ponudnike k oddaji ponudbe.

1. Predmet natečaja:

- dobava najmanj sedemdesetih (70) 10-satnih AŽ-panjev,
- dobava 70 čebeljih družin kranjske čebele na sedmih AŽ-satih.

2. Lastnosti predmeta natečaja:

- novi, tovarniško izdelani klasični 10-satni dvoetažni AŽ-panj s pripadajočo standardno opremo,
- čebelja družina kranjske čebele na sedmih AŽ-satih **z vsaj petimi sati zalege**. Ustreznost družin (število satov zalege) bo v tednu pred prevzemom preveril specialist za čebelarstvo tehnologijo g. Vlado Auguštin. Prodajalec mora zagotoviti potrdilo o zdravstveni ustreznosti čebeljih družin.

3. Pogoji dobave:

- izbrani dobavitelj čebeljih panjev mora izbranemu dobavitelju čebeljih družin panje dostaviti do 10. maja 2010,
- izbrani dobavitelj čebeljih družin kranjske čebele mora čebelje družine premestiti v dostavljene panje in jih dostaviti na sedež ČZS do roka, ki bo določen naknadno, vendar najpozneje do 5. junija 2010.

4. Vrednost natečaja z DDV-jem in pogoji plačila:

- 6.500,00 EUR,
- 3.500,00 EUR.

ČZS bo račun za dobavljene panje in čebelje družine izbranimu dobavitelju plačala v 30 dneh po prevzemu.

5. Oddaja ponudb

Zainteresirane ponudnike vabimo, da svoje pisne ponudbe kot priporočeno pošiljko pošljejo na naslov ČZS **najpozneje do 20. marca 2010**. Kuverto naj označijo z: »**Ne odpiraj – ponudba za javni natečaj L'Oreal**«. **O izboru bodo ponudniki obveščeni do 1. aprila 2010.**

Občni zbor Čebelarske zveze Slovenije

59. redni občni zbor Čebelarske zveze Slovenije bo v soboto, 10. aprila 2010, ob 10. uri na sedežu ČSZ, Brdo pri Lukovici. Dnevni red:

- Slovesni začetek in izvolitev delovnih organov občnega zbora.
- Poročilo verifikacijske komisije.
- Razglasitev prejemnikov odličij Antona Janše.
- Poročilo o uresničitvi delovnega in finančnega načrta ČZS za leto 2009 in predsednikovo poročilo.
- Poročilo nadzornega odbora.
- Razprava o poročilih.
- Potrditev zaključnega računa ČZS za leto 2009.

- Sprejem delovnega in finančnega načrta ČZS za leto 2010.
- Delegatska vprašanja in predlogi.

Občni zbor Čebelarske zveze Slovenije je najvišji organ, ki ga sestavljajo delegati članov ČZS. En delegat zastopa enega člana ČZS. Na občnem zboru bodo imeli glasovalno pravico le delegati s pooblastilom društva oz. zveze. Delegati morajo biti člani ČZS. Občni zbor je javen, zato se ga lahko udeležijo tudi drugi, vendar nimajo pravice glasovanja.

Boštjan Noč, predsednik ČZS

Razpis za XXXIII. srečanje in tekmovanje mladih čebelarjev

XXXIII. državno srečanje in tekmovanje mladih čebelarjev bo v soboto, 8. maja 2010, v prostorih OŠ Davorina Jenka v Cerkljah na Gorenjskem. Mentorji čebelarških krožkov naj pisne prijave tekmovalnih ekip pošljejo na obrazcu, objavljenem na spletni strani ČZS, najpozneje **do 10. aprila 2010** na naslov: Čebelarska zveza Slovenije, Brdo pri Lukovici 8, 1225 Lukovica.

Ker želimo XXXIII. državno srečanje in tekmovanje pripraviti kar najbolj kakovostno, prijave na

dan tekmovanja ne bodo mogoče. Tekmovanje bo potekalo na podlagi Pravilnika o državnem srečanju in tekmovanju mladih čebelarjev, ki je objavljen na spletni strani ČZS.

Pričakujemo polnoštevilno udeležbo. Sočasno razpisujemo tudi natečaj za izvedbo XXXIV. srečanja in tekmovanja mladih čebelarjev leta 2011. Prijave za organizacijo srečanja in tekmovanja v prihodnjem letu pošljite **do 15. aprila 2010** na naslov ČZS.

Tipska prikolica

Obveščamo vas, da bo na letošnjem čebelarškem sejmu v Celju predstavljena tipska avtomobilska prikolica za prevoz do 8 AŽ- in nakladnih panjev. Prikolica bo ustrezala mednarodnim predpisom ECE in predpisom o homologaciji, za njeno prevažanje pa bo zadostoval izpit B-kategorije. Na sejemskem prostoru boste lahko proizvajalcu posredovali tudi svoja mnenja in morebitne predloge za izboljšave.



Čebelarski DVD

V okviru potopisnega predavanja o kitajskem čebelarstvu, ki je bilo decembra na ČZS smo si ogledali 20-minutni film na o novi metodi čebelarjenja s kitajsko čebelo. CD s filmom si je sedaj možno

ogledati v Čebelarski knjižnici Janez Goličnik. Film je opremljen s slovenskimi podnapisi. Za predvajanje je potreben VLC predvajalnik. Za lasten izvod CD-ja s filmom pokličite na tel. št.: 01/729 61 14.

Urniki usposabljanj

ČZS nadaljuje s programom usposabljanja čebelarjev. Vsa usposabljanja so namenjena vsem slovenskim čebelarjem. Zaradi objektivnih razlogov lahko pride do naknadnih sprememb in dopolnitev

urnika. Vse spremembe bodo objavljene na naši spletni strani www.czs.si. Za izvedbo predavanja Smernice dobrih higienskih navad v čebelarstvu mora biti prijavljenih najmanj 15 udeležencev.

Datum	Čas	Tema	Izvajalec	Kraj	Kontakt
3. mar.	17.00	Čebelarstvo na Kitajskem	Anže Sobočan	Lovski dom, Picerija Matjaž, Bled	g. Legat 031/371 952
3. mar.	18.00	Apiterapija	Franc Grošelj in Tone Tome	Brežice, OŠ Brežice	g. Vimpolšek 031/332 577
4. mar.	16.00	Čebelje paše in značilnosti pašnih virov	Janez Kropivšek	Restavracija Gaj, Loke 1, Mozirje	g. Šmerc 031/702 958
4. mar.	16.00	Pregledi čebeljih družin in rojenje čebel	Milan Meglič	Kmetijska zadruga Trgovski center Tuš Vojnik	g. Babnik 041/211 295
4. mar.	17.00	Gozdno medenje	Franc Šivic	OŠ Mengeš, Šolska ulica 11, Mengeš	g. Boštjančič 041/622 579
4. mar.	17.00	Trženje in ekonomika prodaje čebeljih pridelkov	Maks Vrečko	Lovski dom, Rožnik 4, Stari trg pri Ložu	g. Palčič 031/618 900
4. mar.	18.00	Tehnologija čebelarjenja z LR nakladnim panjem	Milan Starovasnik	OŠ Janko Padežnik, Maribor	g. Šauperl 041/726 175
4. mar.	18.00	Vzreja čebeljih družin in čebeljih matic	Boštjan Noč	Čebelarški dom Polhov Gradec	g. Prebil 031/604 309
5. mar.	17.00	Pridobivanje in predelava voska	Severin Golmajer	Škocjan 33e, Koper	g. Kozlovič 041/778 223
6. mar.	9.00	Ekološko čebelarjenje	Milan Meglič	Gasilski dom Britof, Britof 317, Kranj	g. Tinger 041/971 121
7. mar.	9.00	Izdelava medenih pijač	Franc Absec	Dom čebelarjev Hrastnik	g. Žerko 041/583 809
9. mar.	16.00	Izbrana poglavja iz biologije čebel	Andreja Kandolf	Gasilsko društvo Tacen, Pločanska 8, Ljubljana-Šmartno	g. Tome 041/561 548
10. mar.	16.00	Smernice dobrih higienskih navad v čebelarstvu	Nataša Lilek	Ilirska Bistrica, Vencinova Hiša	g. Zatkovič 031/624 322
10. mar.	17.00	Ekološko čebelarjenje	Milan Meglič	Zeliščni center, Grgarske ravne 30, Grgar	g. Šuligoj 041/583 596
10. mar.	18.00	Apiterapija	Franc Grošelj in Tone Tome	Gasilsko-vaški dom, Nova vas pri Markovcih 47a	g. Bezjak 031/285 211
11. mar.	16.00	Smernice dobrih higienskih navad v čebelarstvu	Nataša Lilek	Čebelarški dom, Spodnje blato 20, Grosuplje	g. Žnidaršič 041/712 285
11. mar.	17.00	Trženje in ekonomika prodaje čebeljih pridelkov	Maks Vrečko	OŠ Koroški jeklarji na Ravnah, Javornik, Javornik 35, Ravne na Koroškem	g. Krebs 041/668 546
11. mar.	17.00	Vzreja čebeljih družin in čebeljih matic	Janez Kropivšek	Dom upokojenecv, Šolska ulica 3, Slovenj Gradec	g. Bauer 041/473 556
11. mar.	18.00	Sadjarstvo in čebelarstvo	Janez Gačnik	Zadružni dom Podpeč-Jezero, Jezero 21, Preserje	g. Celec 041/638 517
12. mar.	17.00	Pridobivanje in predelava voska	Severin Golmajer	Dolenji lazi, Dom čebelarjev Ribnica	g. Škulj 041/368 115
13. mar.	9.00	Smernice dobrih higienskih navad v čebelarstvu	Tomaž Samec	KGZS Zavod MS, Štefana Kovača 40, Murska Sobota	g. Bratinščak 041/494 190 (15-17h)
16. mar.	18.00	Vzreja čebeljih družin in čebeljih matic	Boštjan Noč	ČČ Slovenska vas pri Pivki	g. Logar 041/391 174
24. mar.	16.00	Izbrana poglavja iz biologije čebel	Andreja Kandolf	Šmarje pri Jelšah, Čebelarški dom	g. Pušnik 031/518 411
24. mar.	16.00	Pregledi čebeljih družin in rojenje čebel	Franc Prezelj	Dom čebelarjev Brode	g. Novak 041 590 166
25. mar.	16.00	Izbrana poglavja iz biologije čebel	Andreja Kandolf	Rogaška slatina, Kulturni dom	g. Janžek 031 608 879

25. mar.	16.00	Smernice dobrih higienskih navad v čebelarstvu	Tomaz Samec	OŠ Koroški jeklarji na Ravnah, Javornik, Javornik 35, Ravne na Koroškem	g. Krebs 041/668 546
25. mar.	17.00	Sadjarstvo in čebelarstvo	Janez Gačnik	Gasilsko-vaški dom, Nova vas pri Markovcih 47a	g. Bezjak 031/285 211
25. mar.	18.00	Vzreja čebeljih matic za lastno uporabo	Boštjan Noč	OŠ Mengeš, Šolska ulica 11, Mengeš	g. Boštjančič 041/622 579
26. mar.	17.00	Pregledi čebeljih družin in rojenje čebel	Franc Prezelj	Dolenji lazi, Dom čebelarjev Ribnica	g. Škulj 041/368 115
27. mar.	9.00	Pregledi čebeljih družin in rojenje čebel	Franc Prezelj	Pri Hribarju, Srakovlje 5, Kranj	g. Tiringer 041/971 121
29. mar.	16.00	Predstavitve JSSČ	JSSČ	Gostišče Avguština, Linhartov trg, Radovljica	g. Luznar 041/948 077
30. mar.	16.00	Izbrana poglavja iz biologije čebel	Andreja Kandolf	Center biotehnike in turizma Grm Novo mesto	ga. Lisec 07/393 47 34
31. mar.	16.00	Izbrana poglavja iz biologije čebel	Andreja Kandolf	Dom čebelarjev Brode	g. Novak 041 590 166
1. apr.	17.00	Gozdno medenje	Franc Šivic	Center biotehnike in turizma Grm Novo mesto	g. Kobe 041/940 606
2. apr.	17.00	Pridobivanje in predelava voska	Severin Golmajer	OŠ Janko Padežnik, Maribor	g. Šauperl 041/726 175
Program zatiranja varoze					
4. mar.	16.00	Apitehnični ukrepi	Borut Preinfalk	ČC Slovenska vas pri Pivki	g. Logar 041/391 174
4. mar.	16.00	Apitehnični ukrepi	Vlado Auguština in Anita Vraničar Novak	Sevniški grad, Cesta na grad 16a, Sevnica	g. Zagorc 031/874 462
9. mar.	16.00	Apitehnični ukrepi	Marko Purnat in Alenka Jurič	OŠ Miha Pintar Toledo, Kidričeva 21, Velenje	g. Meško 041/894 859
11. mar.	16.00	Apitehnični ukrepi	Ivan Bračko in Alenka Jurič	Gostišče Fink, Liptovska cesta, Slovenske Konjice	g. Kokelj 051/337108
11. mar.	16.00	Apitehnični ukrepi	Vlado Auguština in Anita Vraničar Novak	OŠ Krmelj, nova šola, Krmelj 25, Krmelj	g. Umek 070/850 868
18. mar.	16.00	Apitehnični ukrepi	Vlado Auguština in Borut Preinfalk	Stara OŠ, Šmarska cesta 3, Škofljica	g. Škufca 041/601 060
25. mar.	16.00	Apitehnični ukrepi	Milan Meglič in Alenka Jurič	Vrtnarska šola Celje, Ljubljanska cesta 97, Celje	g. Gradišnik 031/836 460
25. mar.	16.00	Apitehnični ukrepi	Vlado Auguština in Borut Preinfalk	Čebelarški dom, Spodnje blato 20, Grosuplje	g. Žnidaršič 041/712 285
25. mar.	16.00	Apitehnični ukrepi	Jože Mur in Suzana Skerbiš	Dvorana občine Bloke, Nova vas 4A, Nova vas	g. Palčič 031/618 900

Darovalci literature

Čebelarstva knjižnica Janeza Goličnika tudi ob vaši pomoči stalno dopolnjuje svoj čebelarški knjižni fond, ki so ga v preteklosti po večini zbrali prav čebelarji. Od decembra 2009 do marca 2011 so čebelarstvo literaturo v knjižni fond knjižnice prispevali:

- Čebelarstvo društvo Tacen,
- g. Stane Sajevec, Piramida 1, 2000 Maribor,
- g. Marjan Papež, Slovensko akademsko čebelarstvo društvo (SAČD),
- g. Anže Sobočan, Podsmreka 5k, 1356 Dobrova,
- g. Franc Šivic, Ulica padlih borcev 31, 1000 Ljubljana,

- g. Jožef Novak, Avsečeva 5, 1000 Ljubljana.

Zahvaljujemo se vsem, ki ste na ta način prispevali k obogatitvi knjižnega fonda naše knjižnice, hkrati pa vas vabimo, da to storite tudi tisti, ki imate to možnost.

Čebelarstva knjižnica Janeza Goličnika na ČZS je odprta vsak (delovni) četrtek od 13. do 17. ure!

Dostop do knjižnice prek spleta:

<http://cobiss.izum.si/> > COBISS > specialne knjižnice, drugo > Čebelarstva zveza Slovenije, Ljubljana

PRODAM

30 kg voska, tel.: 041/422 762.

Cvetlični med, cena po dogovoru, tel.: 031/894 641.

Cvetlični in akacijev med (Ljubljana), tel.: 051/440 338.

5 čebeljih družin na 5 in 9 AŽ-satih, posodo za med, 100 kg, tel.: 031/435 046.

20 čebeljih družin na AŽ-satih, tel.: 02/523 10 49.

Čebelje družine na 7 AŽ-satih, tel.: 041/299 192.

Več čebeljih družin na 9 in 10 AŽ-satih, tel.: 02/802 56 00 (Poljčane).

Čebelje družine na 10 AŽ-satih, v aprilu, tel.: 041/273 483 (Štanjel).

Večje število močnih čebeljih družin na 7 AŽ-satih z lanskimi maticami, mogoča dostava (Primorska), tel.: 031/254 995.

Več čebeljih družin na LR-2/3 LR-, DB- in AŽ-satju, tel.: 040/455 855 (Kočevje).

Čebele na LR- in AŽ-satih, v začetku aprila, tel.: 02/745 02 91, 051/382 610.

Čebele na LR-satih, tel.: 041/559 279.

Čebelje družine na LR-satih, čebele so pregledane, tel.: 031/434 506, 07/818 45 98.

50 čebeljih družin na AŽ-satih, s panji ali brez njih, tel.: 041/330 811.

40 čebeljih družin na AŽ-satih in 10 družin na LR-satih, s panji ali brez njih, tel.: 02/546 15 12 ali 041/351 985.

Več čebeljih družin na 5, 7 in 10 AŽ- in LR-satih, s panji ali brez njih, tel.: 04/572 12 71, 031/707 231.

25 čebeljih družin na LR-satih, s panji ali brez njih, v aprilu, tel.: 02/758 34 41, 02/757 22 91.

Večje število čebeljih družin na satih ter prazne AŽ- in super AŽ-panje, tel.: 040/458 832.

Čebelje družine na 10 AŽ-satih in čebeljak s čebelarstvo opremo, tel.: 041/594 186.

10 novih AŽ-panjev po 90 EUR za kos, tel.: 041/822 366.

Večje število AŽ-panjev 10-satarjev, cena po dogovoru, tel.: 040/166 714.

20 novih AŽ-panjev 10-satarjev, 10 novih AŽ-panjev 7-satarjev ter nekaj plemenilčkov, tel.: 031/501 801 (po 18. uri).

20 novih nizkonakladnih panjev, po 50 EUR, tel.: 031/211 178.

Nove AŽ-panje, 4-, 5- in 7-satarje, ter lipove satnike želenih dimenzij, ponujam tudi poslikavo panjev, tel.: 040/641 872.

Medved-panj v hrastovem lesu, na ogled na razstavi v trgovini Logar, Šenčur, tel.: 031/241 254.

10 novih nakladnih panjev z novimi satniki, tel.: 031/531 900.

Lipovi AŽ-satniki, lepljeni, zbiti in zažičeni, tel.: 041/443 547.

Tovornjak TAM 75, tel.: 031/505 855.

Prevozni čebeljak TAM 130 T11, za prevoz 60 ali 84 AŽ-panjev, registriran do 20. aprila, tel.: 02/568 41 37.

Grelno komoro na vroč zrak za topljenje medu, tel.: 041/495 089.

Stiskalnice za izdelavo satnic, plastične posode za med, tel.: 041/981 856.

Nekaj čebelarstvo opreme, tel.: 01/361 37 35.

Smukalnice, tel.: 031/360 467.

KUPIM

4-satno nerjaveče točilo na ročni pogon, tel.: 031/204 728.

RAZPISI ZA STOJIŠČA
Avtomatski odzivnik za paše - tel.: 01/729 61 20.

ČD Šempeter zbira prijave za pašo na akaciji v Spodnji Vipavski dolini. Pošljite jih do 10. aprila 2010 na naslov: Jože Praček, B. Vodopivca 7, 5294 Dornberk, tel.: 051/217 234 ali 05/301 84 79.

Ajda

Cena priročnika oz. brošure skupaj s poštino in DDV je **7,00 EUR**.
Založba AJDA
Tel.: 01/754 07 43

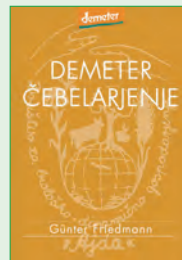
Setveni priročnik Marije in Matthiasa Thuna

navaja dneve, ob katerih delo s čebelami spodbuja nego zalege in krepitev čebeljih družin, dneve, ob katerih delo s čebelami spodbuja k nabiranju medu, in dneve, ko delo s čebelami spodbuja graditev satovja.

Delo s čebelami v skladu s kozmičnimi energijami je preprosta in učinkovita metoda za izboljšanje zdravja čebel in kakovosti pridelanega medu.



Günter Friedmann je največji ekološki čebelar v Evropi. Je eden izmed pionirjev ekološkega čebelarjenja, ki čebelarji po metodi Demeter. V brošuri Demeter čebelarjenje smo strnili vsebino tridnevnega seminarja, ki je za slovenske čebelarje potekal na Brdu pri Lukovici, ter Smernice za pridobivanje svetovne blagovne znamke Demeter. Med z označbo Demeter dosega na trgu občutno višjo ceno.



V spomin Branku Čušinu

Tisto septembrsko nedeljsko popoldne, ko sem prispel na Koroško Belo, je bilo čudovito sončno in Branko me je že čakal na vrtu pred svojim ateljejem. Njegov obraz je bil nenavadno upadel in bled: »Veš, zadnje dni me daje želodec, vendar upam, da bo kmalu bolje,« je pojasnil, ko je opazil moj resnoba pogled. V srcu me je zaskalelo in obšla me je črna slutnja, da ga najbrž vidim zadnjič. Žal se je ta slutnja še prehitro uresničila.

Spoznala sva se pred več kot tridesetimi leti, ko sva v Šivčevi hiši v Radovljici skupaj postavila razstavo o slovenskih čebelnjakih – on je razstavljal svoje akvarele, jaz pa fotografije. Branko sicer ni bil čebelar, vendar je bila njegova ljubezen do vsega, kar je povezano s čebelami in zlasti z našo bogato čebelarstvo tradicijo, tako močna, da sem ga lahko samo občudoval. In ta ljubezen je bila razvidna tudi na njegovih slikah. Ko sem na ogled najine razstave v Radovljici pripeljal skupino južnotirolskih čebelarjev, so jih njegove podobe slovenskih čebelnjakov tako ganile, da so Branka na stroške deželne vlade iz Bolzana za ves teden povabili na Tirolsko, kjer je v svoji značilni tehniki naslikal kakih dvajset čebelnjakov. Pozneje so njegove akvarele uporabili v neki monografiji, dvanajst slik pa so uporabili tudi za koledar, ki ga še vedno hranim kot drag spomin.

Pozornost svetovne čebelarstvo javnosti pa je Branko zbudil leta 2003, ko je na kongresu Apimondie v Ljubljani razstavil svoje slike, izdelane s propolisom na plošče iz javorovega lesa. Do tedaj – kolikor mi je znano, pa tudi do zdaj – se tehnike slikanja s propolisom, ki jo je Branko imenoval »propolis art«, ni lotil še nihče. Skoraj leto dni se je trudil in mučil, da je temeljito usvojil tehniko slikanja s to »čebeljo smolo«, ki jo vsi poznamo, številni pa tudi uporabljamo kot naravni antibiotik iz čebeljega panja. Po trdovratnem preizkušanju je vendarle ugotovil, kako redčiti propolis z alkoholom, da nastanejo različne barvne nianse, in kako ga pravilno nanašati, da se prehitro ne strdi.



Čušin slika Janšo



Foto: Franc Šivic

Propolis art na javorjevem lesu

Ko je obvladal tehniko slikanja, se je z neverjetno energijo lotil dela in v nekaj mesecih ustvaril celo vrsto portretov pomembnih osebnosti iz čebelarstvo zgodovine, na primer Antona Janše, Petra Pavla Glavarja, sv. Ambrož, slikal pa je tudi slovensko krajino in različne dogodke. Mednarodna komisija je njegovo delo nagradila z medaljo Apimondie.

Njegov raziskovalni duh pa se ni ustavil samo pri propolisu. Tako je obvladal tudi tehniko »vinarelov«, to je slikanja s črnim vinom, predvsem z refoškom in teranom, nazadnje pa se je želel preizkusiti še v slikanju z zvarkom iz oljčnih listov, vendar mu to, žal, ni bilo več dano.

Tistega lepega nedeljskega popoldneva v začetku lanskega septembra sva si še poslednjič izmenjala darili: on mi je podaril majhen akvarel kranjskega čebelnjaka, jaz pa njemu najnovejšo knjigo »Slovensko čebelarstvo v tretje tisočletje«. V njej sem v poglavju »Čebela v slovenski likovni ustvarjalnosti« na treh straneh opisal njegovo delo in poudaril, da je med vsemi slovenskimi slikarji doslej najbolj celostno predstavil našo čebelarstvo tradicijo v likovni umetnosti.

Pazljivo je prebral tiste strani in rekel: »Saj si mi postavil pravi spomenik! Ali sem si ga res zaslužil?« Hotel sem nekaj reči, pa me je stisnilo v grlu, tako da sem samo nemo pokimal.

Upam in verujem, da njegov čopič ni omahnil, ampak da ga z nezmanjšano energijo pridno uporablja še naprej v večnosti.

Franc Šivic, podpredsednik Čebelarstvo zveze Slovenije

IVO ŠTEMBERGER 1932–2008



Z žalostjo v srcih smo prejeli novico, da je veliko prezgodaj odšel naš čebelarski prijatelj Ivo Štemberger.

Ljubzen do čebel je čutil že kot mladenič, vendar mu takrat ni bilo dano, da bi se ukvarjal z njimi. Ta želja se mu je izpolnila po upokojitvi leta 1990. Na Vočnah, v bližini doma njegove žene Vide, si je postavil majhno počitniško hišico, poleg nje pa čebelnjak, ki ga je kar hitro napolnil s čebeljami družinami. Znanje, ki je potrebno za čebelarska opravila, si je kmalu pridobil iz literature, udeleževal se je skoraj vseh čebelarskih strokovnih predavanj in srečanj, poleg tega pa je pridno nabiral izkušnje ob nasvetih čebelarjev, s katerimi je takoj navezal prijateljske stike. Hkrati je v delo s čebelami uvajal sina Janeza, ki zdaj že samostojno čebelari. Pri vseh teh dejavnostih mu je vedno stala ob strani žena Vida, saj je tudi pri njegovem čebelnjaku podpirala tri vogale in bila ponosna na svojega čebelarja. Vedno pripravljen na izčrpen pogovor o čebelah in njihovem življenju, se je razveselil vsakega obiska čebelarskih prijateljev. Rad nam je zaupal vse svoje pozitivne in negativne izkušnje in jih ni zavijal v skrivnost. V svojem čebelarstvu je uspešno uvajal nove tehnologije čebelarjenja z velikoprostorninskimi panji, saj je bil to zanj še poseben izziv. Skratka, ves svoj prosti čas je namenjal svojim ljubljenkam, čebelnjak pa je bil zanj pravo svetišče.

S svojimi plemenitimi dejanji in prijateljskim odnosom do sočebelarjev si je pridobil velik ugled in spoštovanje tako med blejskimi kot tudi med gorjanskimi čebelarji. Vedeli smo, da je bolezen

razhljala njegovo zdravje, kljub temu pa smo upali, da jo bo kot klen in močan mož premagal. Žal ni bilo tako, zmagala je bolezen. Ob koncu čebelarske sezone je še zadnjič poskrbel, da so čebele dobro zazimljene in pripravljene na novo sezono, ki jo bodo morale preživeti brez našega prijatelja Iva. Čeprav ga ni več, bo v naših srcih ostal večer spomin nanj.

ČD Bled - Gorje

RIHARD TOMŠIČ 1925–2009



18. novembra 2009 smo se na pokopališču v Kamniku poslovili od najstarejšega člana Čebelarske družine Homec

Riharda Tomšiča - Rika. Začetek njegove življenjske poti sega v julij leta 1925, ko se je družini, ki je živela v Volčjem potoku, rodil četrtri otrok. Po končanem šolanju in po koncu vojne se je zaposlil v tovarni Stol Kamnik. Bil je ljubitelj narave, živali in vsega, kar je lepo, zato ni čudno, da je po zgledu svojega tasta začel že leta 1951 čebelariti, dve leti pozneje pa se je včlanil tudi v naše društvo ter mu ostal zvest vse do konca svojega življenja. V lepo urejenem in poslikanem čebelnjaku na rojstni domačiji je uspešno čebelaril z 10 do 15 AŽ-panji, svoje ljubljene pa je tudi prevažal na paše. V svoji čebelarski karieri je bil kar 20 let, od leta 1960 do leta 1980, blagajnik in tajnik Čebelarske družine Homec, najprej v okviru Čebelarskega društva Domžale - Kamnik, pozneje pa v društvu Domžale. V tem obdobju je s kolesom ali peš prekriziral območje ČD Homec ter pobiral članarino in pridobival nove člane, pogosto pa je zlasti mlajšim dal tudi marsikateri nasvet za umnejše čebelarjenje. Vneto je zbiral prispevke

za zgraditev Čebelarskega centra na Brdu pri Lukovici in za nakup čebelarskega prapora. Za svoja nesebična prizadevanja za boljše organiziranost in večjo strokovnost čebelarjenja je prejel številna družinska in društvena priznanja, krona njegovega delovanja pa sta bili podelitev odličja Antona Janše III. stopnje in naziva častnega člana naše družine. Še dolgo nam bodo v prijetnem spominu ostala prijetna novoletna srečanja z njim, na katerih se je vsakokrat rad spominjal svojega aktivnega čebelarjenja in svojih stanovskih kolegov. Za vedno ga bomo ohranili v prijetnem spominu.

ČD Domžale, Čebelarska družina Homec

JOŽE BERGANT 1943–2009



Neprijetno nas je presenetila novica o smrti našega člana Jožeta Berganta. Rodil se je leta 1943 v prijetni vasi Žlebe pod

Polhograjskimi dolomiti.

Jože je bil ljubitelj živalskega sveta. Zato verjetno ni naključje, da se je odločil za študij veterine na Biotehniški fakulteti v Ljubljani in leta 1967 diplomiral. Strokovno se je ukvarjal z genetiko in selekcijo živali.

Čebelariti je začel leta 1951 in je stalno vzdrževal 30 čebeljih družin v AŽ-panjih. Že vse od začetka je bil član Čebelarske družine Preska. Za svojo prizadevnost na področju čebelarstva je prejel odličji Antona Janše III. in II. stopnje.

Na zadnji poti smo ga pospremili številni čebelarji Čebelarskega društva Medvode v slovesnih čebelarskih oblačilih in z društvenim praporom. Ohranili ga bomo v lepem spominu.

ČD Medvode

**FRANC KRAŠEK
1932–2009**



Prve dni oktobra je nas, čebelarje, in svoje muhe, kot je rad imenoval čebele, veliko prežgodaj zapustil dolgoletni čebelar in član ČD Laško g. Franc Krašek. Po poklicu rudar in velik ljubitelj narave si je izpraznjene baterije polnil pri čebelah, ki so ga poleg petja ljudskih in ponarodelih pesmi ohranjale vedrega in dobrovoljnega. Kljub napornemu delu v laškem rudniku in pri tedaj še mladi družini je našel čas, da je davnega leta 1959 začel čebelariti nad domačo hišo. Dolga leta je bil zelo dejaven tudi v različnih odborih in komisijah našega društva. Za svoj nesebičen prispevek pri ohranjanju in razvoju slovenskega čebelarstva je prejel vsa tri odličja Antona Janše. Največje priznanje njegovemu delu pa je sin, ki bo nadaljeval njegovo čebelarsko poslanstvo. Franca bomo ohranili v lepem spominu. Naj počiva v miru.

ČD Laško

**MIHA KAMPUŠ
1922–2009**



Sredi pomladi nas je zapustil naš dolgoletni član Miha Kampuš. Rodil se je jeseni leta 1922. Gospod Miha Kampuš je bil dolga leta čebelar. Rad je imel svoje čebele. Do zadnjega je vzorno skrbel zanje ter užival v opazovanju veselega vrveža pred svojim čebelnjakom in poslušanju zvoka njihovega letenja. Veselil se je dobre čebelje letine in skrbel za svoje prijateljice, tudi kadar jim leto ni bilo naklonjeno.

Velik del svojega življenja, ki je bilo prepleteno z delom in skrbmi, je namenil razvoju čebelarstva in Čebelarske družine Šmarje pri Jelšah. Svoje bogate čebelarske izkušnje in znanje je rad delil z drugimi čebelarji in jim svetoval, kako naj čebelarijo.

Čebelarska družina mu je za njegovo delo podelila več priznanj, med drugim leta 1998 priznanje ČD Šmarje pri Jelšah, leta 2000 odličje Antona Janše III. stopnje in leta 2006 plaketo ČD Šmarje pri Jelšah. Z njegovo smrtjo je v našem društvu nastala velika praznina.

Ko se zaprejo vrata življenja, se odpre okno v svet spominov in prijatelj, od katerega se za vedno poslavljamo, zaživi pred našimi očmi tako kot takrat, ko smo se družili in prijateljevali na skupnih poteh vsakdanjega življenja. V takšni luči in v takšni podobi ga bomo tudi poslej ohranili v svojem spominu.

ČD Šmarje pri Jelšah

**MAKS VRHOVŠEK
1930–2009**



Kljub zdrave mu načinu življenja in neštetim lepim trenutkom, ki jih je preživel pri čebelah, nam je zahrbtna bolezen, ki se je prikradla vanj, vzela dolgoletnega člana in prijatelja Maksa. Kot voznik avtobusa se je pogosto izčrpan vračal domov, kot vedo povedati, pa nikoli toliko, da ga pot ne bi zanesla najprej okoli čebelnjaka pozdravit njegove ljubljenske. Maks je bil velik in napreden čebelar. Prav takšnega bomo tudi ohranili v spominu. Ljubezzen do čebel je prenesel tudi na svojega zeta, ki bo nadaljeval Maksovo delo v neokrnjeni naravi na Marofu pri Jurkloštru. Za svoje delo na področju čebelarstva je

prejel odličji Antona Janše III. in II. stopnje. Maks, naj ti bo lahka slovenska zemlja!

ČD Laško

**FRANC SAJOVIC
1936–2009**

Maja lani smo tržiški čebelarji na pokopališču v Kovorju pospremili k zadnjemu počitku člana našega društva, naprednega in priznanega čebelarja Franca Sajovica. Neozdravljiva bolezen je premagala njegovo veliko življenjsko energijo, s katero se je v zadnjih letih ukvarjal s čebelami in drugimi domačimi živalmi, ki jih je vzrejal v idiličnem okolju svojega novega doma.

Izviral je iz številne družine, ki je živela na robu Kranja, in se izučil kovinarskega poklica. Večino svoje aktivne zaposlitve je delal v kmetijstvu. Stalno se je izobraževal in prevzemal vse zahtevnejše naloge, tako da se je upokojil kot direktor kmetijskega obrata. Kmetije, gozdarji, lovci in čebelarji so v njem videli naprednega in zavzetega strokovnjaka, ki je uspešno razvijal vsa navedena področja.

V čebelarstvu je deloval od zgodnje mladosti. Veljal je za uspešnega čebelarja in strokovnjaka na tem področju. S sinom, veterinarjem, sta zadnja leta čebelarila skupaj na novem domu na Brdu. Dejaven je bil tudi v ČD Tržič, nekaj let pa je bil tudi predsednik društva.

V spominu ga bomo ohranili predvsem po strokovnih predlogih in mnenjih ter prijaznih nasvetih, ki nam jih je namenil. Predvsem smo mu hvaležni za njegovo delo v društvu ter za delo na področju popularizacije čebelarjenja in pridobivanja čebeljih pridelkov.

Ohranili ga bomo v lepem spominu. Naj v miru počiva v okolju, ki si ga je izbral in uredil sam.

ČD Tržič

FELIKS ŽUNEC 1925–2009



Na po pobeškem pokopališču v Mariboru smo se 1. decembra lani poslovili od čebelarja g. Feliksa Žunca. Čebelariti je začel leta 1970. Dolga leta je bil član ČD »Peter Močnik« Stupenci-Pekre, leta 1993 pa se je včlanil v ČD Kamnica-Brestrnica. Za svoje prizadevno delo v čebelarskem društvu je leta 1985 prejel odličje Antona Janše III. stopnje, leta 1992 pa še odličje Antona Janše II. stopnje. Za dolgoletno delo s čebelicami je prejel še druga priznanja.

ČD Kamnica-Brestrnica

je bil tudi lovec, jih je zelo dobro poznal. Čebelariti je začel leta 1996 z 12 AŽ-panji, še istega leta pa se je tudi včlanil v ČD Loška dolina in ČZS. Vsak začetek pa je težak, zato mu je bil v zgled in oporo brat Tone, ki je čebelaril že veliko prej. Rad je sodeloval z drugimi čebelarji in tudi zato se je udeleževal številnih predavanj in posvetovanj. Kljub temu da se je njegova čebelarska pot končala prezgodaj, pa je bila dokaj plodovita, saj mu je uspelo za čebelarstvo navdušiti oba sinova in vnuka, ki bodo nadaljevali njegovo delo.

Čebelarji in čebelarke smo se od Jožeta poslovili s čebelarskim praporom. Ohranili ga bomo v lepem spominu.

ČD Loška dolina

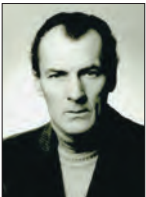
teri so se mu rodili štirje otroci. Vsem je pomagal, da so si pridobili dostojno podlago za uspešno življenje. V rodnem kraju je poleg nove hiše postavil tudi velik čebelnjak. Poleg redne zaposlitve je ob ženini pomoči čebelaril, tudi s 40 panji, njegov kakovosten med pa je slovel daleč naokoli.

Po drugi svetovni vojni je bil eden izmed ustanovnih članov tržiškega čebelarskega društva. Več let je bil blagajnik oz. tajnik, do leta 2006, ko ga je bolezen priklenila na posteljo, pa tudi predsednik nadzornega odbora. Za svoje požrtvovalno in strokovno delo je prejel vsa tri odličja Antona Janše.

V slovo se mu je poklonil društveni prapor, katerega pobudnik in soustvarjalec je bil.

ČD Tržič

JOŽE KANDARE 1932–2009



V prednovoletnem času, ko se čebelarsko leto izteka in se čebelarji veselimo letne bere medu, smo izvedeli, da nas je za vedno zapustil naš član in prijatelj Jože Kandare. Upali smo, da se bo z nami veselil leta, ki prihaja, vendar mu huda bolezen ni prizanesla. Od njega smo se poslovili na pokopališču Dane v Loški dolini.

Jože se je rodil leta 1932 in je bil od rane mladosti povezan z naravo, zemljo in živalmi, vendar je čebelariti – kot veliko čebelarjev – začel dokaj pozno. Rojen je bil v Danah, z ženo pa sta si zgradila hišo v Starem trgu pri Ložu. Ker ob hiši ni bilo primerne mesta za čebelnjak, se je odločil, da ga postavi v bližini rojstne vasi v javorniških gozdovih, ki so mu bili zelo blizu. Ker

JANEZ MEGLIČ 1921–2009



Nekega mrzlega oktobrskega popoldneva smo se na tržiškem pokopališču za vedno poslovili od našega dolgoletnega člana Janeza Megliča.

Rodil se je v Čadovljah pri Tržiču. Otroštvo je preživel na rodni Godnavovi kmetiji. Že njegov oče je čebelaril s kranjiči, tako da je Janez že v otroštvu vzljubil čebele.

Druga svetovna vojna ga je kot mobiliziranca v nemški vojski hudo zaznamovala, saj se je vrnil kot invalid. Ker je bil odličen poznavalec nemškega jezika, je po vojni številnim sotrpinom pomagal pri pridobivanju odškodnin za prizadeto gorje. Dejaven je bil v društvu mobilizirancev in tudi v drugih društvih, v katerih so si prizadevali za pomoč žrtvam vojne.

Ustvaril si je družino, v ka-

FRANC PIVK 1936–2009

Njegove ljubljenske, ki so se že pripravile na prezimitev, bodo spomladi spet zaživele, Franca pa ne bo k čebelnjaku. Decembra lani je po zahrbtni bolezni mirno, kot je živel in delal, odšel tako od svoje družine kot tudi od prijateljev čebelarjev.

Čebelaril je kar 57 let, tudi z večjim številom panjev. Za čebeljke družine je znal zelo natančno in preudarno skrbeti, razdajal pa se je tudi v društvu, saj je bil dolga leta njegov poverjenik za svoj kraj in član UO ČD Logatec. Za svoje delo za razvoj čebelarstva je prejel odličji Antona Janše III. in II. stopnje. Člani ČD Logatec ga bomo pogrešali.

ČD Logatec

Poslane osmrtnice naj ne obsegajo več kot 80 besed! Večji obseg je plačljiv.

Uredništvo



ČEBELARSTVO RIHAR - KOCJAN

Robert Kocjan s.p.

Gabrje 42, 1356 Dobrova

Tel.: 01 36 41 106, faks.: 01 36 41 307

GSM.: 031 351 964

e-pošta: robineli@siol.net

WWW.RIHAR-KOCJAN.SI

ČEBELARSTVO - IZDELAVA ČEBELARSKE OPREME - TRGOVINA



**Vabljeni na naš
razstavni prostor na
Mednarodni čebelarški
prodajni razstavi v Celju
20. in 21. marca 2010.**

**19. in 22. marca bo
trgovina zaprta.**

IZDELUJEMO:

- hladno valjane satnice
- žične matične rešetke
- rogljičene satnike AŽ
- satnike LR
- testne mreže
- plastična obešala
- plastična razstojišča
- kozice 11 in 14 satne
- usipalnike lesene
- plastične odtočne pipe
- lovilce rojev-lesice
- smukalce za cvetni prah
- zaščitne obleke in rokavice
- čebelarške lopatke
- kuhamo staro satje
(staro satje, brez medu sprejemamo v PVC vrečah do 31.03.2010 !!!)



**ČEBELARJEM Z VELJAVNO ČLANSKO IZKAZNICO
PRIZNAMO 4% POPUST PRI
GOTOVINSKEM NAKUPU NAD 50 EUR V NAŠI
PRODAJALNI.**

Naročeno blago vam lahko odpošljemo s paketno pošto.

**Delovni čas: pon. - čet.: 08-12 in 15-18,
pet.: 08-15**

**ZMERNE CENE - TRADICIJA - KVALITETA - IZKUŠNJE,
PRIDOBLENE V LASTNEM ČEBELARSTVU**



PRIPOMOČKI ZA ODKRIVANJE SATOV

-CEDILA
 -KADILNIKI
 -ZAŠČITNA OPREMA
 -PANJII IN OPREMA
 -SATNICE
 -OSTALI ČEBELARSKI
 PRIPOMOČKI



STEKLENA, PLASTIČNA,
 KARTONSKA, DARILNA
 EMBALAŽA, POKROVČKI

Kje smo

AC Ljubljana-N.Gorica,
 izvoz Selo
 Obrtna cona Pod Batujami



URNIK:
 pon-pet 8-16 h
 sob 8-12 h



PVC ZABOJ ZA
 TRANSPORT IN
 SKLADIŠČENJE POLNIH
 ALI PRAZNIH OKVIRJEV



11 OKVIRJEV AŽ
 ALI 10 OKVIRJEV LR

1,36 €/kg nad 200 kg
 1,32 €/kg

INVERTNE POGAČE
 30% VEČJA STIMULACIJA

SESTAVA:
 FRUKTOZA 42%
 DEKSTROZA 51,5%
 MALTOZA 2,5%
 TRIOZA 2%
 SLADKOR 2%

IAKCIJA PANJII!

AŽ 10S 98,00 €
 AŽ 10S 3E 133,00 €
 LR standard 69,50 €
 OKVIRJI AŽ, LR, LIPOV LES:
 nezbiti 0,49 €
 zbiti, lepljeni, vrtani 0,66 €



POLNILNA LINIJA
 POLAVTOMATSKA Z VRTLJIVO
 MIZO

POLNILNA LINIJA AVTOMATSKA
 Z VRTLJIVO MIZO,
 AVTOMATSKIM DODAJANJEM
 IN ZATISKANJEM
 POKROVČKOV TER
 ETIKETIRANJEM

**STROJ ZA
 ODKRIVANJE SATJA**

ZA AŽ SATE
 -ODKRIVANJE OBEH
 STRANI HKRATI
 -NOŽI GREDO
 TUDI POD
 OKVIR, NA
 AVTOMATSKO
 NASTAVLJIVO
 MERO
 -150-200 OKVIRJEV
 NA URO

-TOČILA
 -OMETALNIKI
 -KOMBINIRANA POSODA ZA
 ODPIRANJE SATOV IN KUHANJE
 VOŠČIN
 -ČRPALKE
 -MLIN ZA SLADKOR
 -POSODE ZA MED...

Po naročilu
 izdelava
 kontejnerjev in
 nadgradnja
 kamionov za
 prevoz čebel.

**OBIŠČITE NAS NA
 ČEBELARSKEM SEJMU V CELJU**
 20. IN 21.03.2010.
! SEJEMSKI POPUSTI !

**NAROČENO
 POŠLJEMO
 TUDI PO
 POŠTI!**

Akcije veljajo do razprodaje zalog.



Revija Slovenski čebelar je ustanovilo Slovensko čebelarstvo društvo za Kranjsko, Štajersko, Koroško in Primorsko leta 1898. Izdaja ga Čebelarstva zveza Slovenije, Brdo pri Lukovici 8, 1225 Lukovica.

Naslov spletne strani ČZS: www.czs.si

Spletna stran revije: www.czs.si/slovenskicebelar.php

Avtomatski odzivnik za paše - tel.: (01) 729 61 20.

Kontaktne podatke Čebelarstva zveze Slovenije: tajništvo: (01) 729 61 00, faks: (01) 729 61 32, uredništvo (01) 729 61 14, Anton Tomec, tajnik: (01) 729 61 02, anton.tomec@czs.si, Nataša Klemenčič Štrukelj, poslovna sekretarka: 041 370 409, info@czs.si, Boštjan Noč, predsednik: 040 436 512, nocb@czs.si, Francišek Volovlek, vodja ONS: 041 644 217, francisek.volovlek@czs.si, urednik Marko Borko: 051 637 204, marko.borko@czs.si.

Kontaktne podatke Javne svetovalne službe v čebelarstvu: Lidija Senič, vodja službe: 040 436 515, lidija.senic@czs.si, Vlado Auguštin, spec. za tehnologijo: 040 436 516, vlado.augustin@czs.si, Katja Škerjanc Jurčević, spec. za ekonomiko: 040 436 513, katja.jurcevic@czs.si, Nataša Lilek, spec. za zagotavljanje varne hrane 040 436 514, natasa.lilek@czs.si, Tomaž Samec, spec. za zagotavljanje varne hrane: 040 436 517, tomaz.samec@czs.si, Janja Podlesnik, administrativna delavka, (01) 729 61 24, 040 436 518, janja.podlesnik@czs.si.

Uredniški odbor: Vlado Auguštin, Marko Borko, dr. Janez Grad, Janez Gregori, prof. biol., Miro Leskovec, Borut Preinfalk, dr. vet. med., Maja Smodiš Škerl, dr. vet. med., dr. med. Rodoljub Živadinovič

Urednik: Marko Borko, univ. dipl. ped., lektorica: Nuša Radinja, prof.

Letna naročnina za leto 2010 za nečlane je 45 €, za naročnike iz tujine je 50 €. Posamezna številka stane 4 € za člane oz. 7 € za nečlane.

Reklamni oglasi: cela barvna stran 500 € (ovitek) oz. 300 € (notranjost), pol strani 150 €, tretjina strani 100 €, četrt strani 70 €, petina strani 50 €, pasica 20 €. Popust pri ceni za 3- do 5-kratno objavo reklamnega oglasa je 10 %, za 6- do 10-kratno objavo 20 %, za celoletno objavo 30 %. Člani lahko dvakrat na leto objavijo brezplačne oglase do 20 besed, vsaka nadaljnja beseda je 0,25 €. Splošni oglasi po 0,25 € za besedo, enako tudi za osmrtnice, ki vsebujejo več kot 80 besed. Cene so brez DDV.

Transakcijski račun ČZS: 02300-0013332083, matična številka ČZS: 5141729, ID za DDV: SI 81079435, šifra dejavnosti: 94.120.

Avtorjem priporočamo, da v člankih uporabljajo strokovno izrazje v skladu s Čebelarskim terminološkim slovarjem. Mnenje avtorjev člankov ni nujno mnenje uredništva. Uredništvo ne odgovarja za vsebino malih oglasov. Prispevki so v elektronski obliki brezplačno in javno objavljeni na spletnem portalu ČZS, spletnem portalu Digitalne knjižnice Slovenije in drugih spletnih straneh.

Oddaja prispevkov: članki do petega, obvestila, reklame, mali oglasi do desetega v mesecu.

Priprava za tisk in tisk: Littera Picta, d. o. o., Barletova cesta 4, 1215 Medvode

Naklada: 6600, Tiskano: 24. 2. 2010

Revija Slovenski čebelar, ki jo izdaja Čebelarstva zveza Slovenije s sedežem na Brdu pri Lukovici, je vpisana v razvid medijev, ki ga vodi Ministrstvo za kulturo RS, pod zaporedno številko 585.

Izdaja Slovenskega čebelarja je delno financirana iz sredstev Javne svetovalne službe v čebelarstvu.

IZDELAVA ČEBELARSKE OPREME IN TRGOVINA

STIMULATIVNE ČEBELJE
POGAČE MEDOPIP



Logar

Delovni čas trgovine:
od ponedeljka do petka:
9.00 - 12.00 in 13.00 - 17.00
ob sobotah:
9.00 - 12.00

Vabimo vas, da si ogledate naš razstavni prostor in našo ponudbo na XXXIII. prodajno čebelarski razstavi v Celju.

Čebelarji izkoristite možnost ugodnega nakupa s pomočjo sofinanciranja nakupa čebelarske opreme s strani RS in EU.

Privoščite si najboljše.

NOVO



Predstavljamo vam KOMBINIRANO RADIALNO TOČILO 8/20 SATOV

- velika kapaciteta satov na majhnem premeru točila
- možnost radialnega točenja 20 okvirjev do 16 cm višine ali 8 okvirjev do 24 cm višine
- s pomočjo štirih dodatnih mrež lahko tangentialno točite 4 velike okvirje do 30 cm višine
- na mrežo lahko obesite vrečo za centrifugiranje voščin, iz katere enostavno odcedite med iz voščenenih pokrovčkov

NOVO

STROJ ZA ODKRIVANJE SATJA
Z VIBRIRNIMA NOŽEMA

- omogoča odkrivanje obeh strani hkrati
- možnost nastavitve stroja za različne okvirje
- vibrirna noža lahko nastavite na potrebno globino odkrivanja
- zmogljivost ca. 200 okvirjev na uro
- v celoti izdelan iz nerjaveče pločevine

Pri gotovinskem nakupu čebelarske opreme v vrednosti nad 50 EUR priznamo čebelarjem z veljavno čebelarsko izkaznico 4% popusta. Popusti se med seboj ne seštevajo in ne velja kartica ugodnosti.



LOGAR TRADE d.o.o.

Poslovna cona A 41, 4208 Šenčur

NAROČENO BLAGO VAM LAHKO ODPOŠLJEMO S PAKETNO POŠTO.

tel.: 04 25 19 410, e-pošta: info@logar-trade.si, internet: www.logar-trade.si