



# Hmeljar

GLASILO KMETIJSKEGA KOMBINATA ŽALEC

LETO XXII

ŽALEC, JUNIJ 1968

ŠTEVILKA 6

«Hmeljar» izdaja Centralni delavski svet. Ureja uredniški odbor: predsednik: Karel Kač; člani: Plaskan Vlado, Jeriček Zlatko, Janič Vinko in Janše Jože. Urednica strokovne priloge dipl. ing. Kač Miljeva. Glavni in odgovorni urednik ing. Vybihal Vili. — Uredništvo je na upravi KK Zalec. List izhaja mesečno. Letna naročnina 12 N-dinarjev. Rokopisov ne vračamo. — Tisk in klišej »Celjski tisk« Celje.

## Sodelovanje kooperantov pri upravljanju podjetja

KOOPERANT KRONOVŠEK IVAN IZ ORLE VASI JE OB IZVOLITVI ZA PREDSEDNIKA SVETA KOOPERANTOV 13. MAJA DEJAL: »GLOBOKO SE ZAVEDAM ŠVOJE DOLŽNOSTI, KI JO SPREJEMAM, IN VEM DA NAS V BODOČE ČAKA VELIKO DELA. PROSIM PODPREDSEDNIKA FONDA ANTONA, DA BI MI BIL V TEJ MANDATNI DOBI V POLNO POMOČ PRI DELU. NE REŠUJMO TRENUTNIH SITUACIJ, TOVARIŠI, AMPAK GLEJMO NAPREJ. NAŠ KMET SI ŽELI DRUŽBENI POLOŽAJ, KAKRŠEN MU PRIPADA. IN ZA TO SE BOMO BORILI.«

V centralnih organih upravljanja podjetja sodelujejo naslednji kooperanti:

V centralnem delavskem svetu: Kronovšek Ivan, Orla vas, Divjak Peter, Doberteša vas, Merzidovšek Vinko, Frankolovo, Rebov Martin, Arja vas, Šporn Franc, Parižlje, Tavčar Franc, Breg, Vrečar Jože, Celje, Štampe Rudi, Galicija, Sopotnik Franc, Sešče, Vranič Ivan, Prekopa, Kovše Alojz, Ojstriška vas, Korent Ivan, Ložnica in Razdevšek Ivan, Ponikva.

Prvih šest je bilo izvoljenih na zborih kooperantov marca letos za dobo dveh let, ostalih sedem pa na lanskoletnih volilnih zborih kooperantov prav tako za dobo dveh let.

Centralni delavski svet je na prvi seji v novem sestavu 15. 4. 1968 izvolil v upravni odbor, ki ima mandatno dobo eno leto, iz vrst kooperantov Jelovšek Marjana iz Petrovč, Četina Jožeta iz Spodnjih Gruševelj in Brinovec Mihaela iz Gomilkega.

V centralni svet kooperantov so bili na zborih kooperantov izvoljeni: Lesjak Franc, Šmiklavž, Kuder Ivan, Pongrac, Rančigaj Franc, Gomilsko, Stožir Anton, Trnovlje, Četina Franc, Podlog, Verdel Franc, Pristava, Kladnik Robert, Čeplje, Pinter Slavko, Dobriša vas, Fonda Anton, Kamenče, Marinc Karel, Prebold in Košec Jože, Ločica.

Centralni delavski svet podjetja je na prvi seji po določenih statuta podjetja imenoval v centralni svet kooperantov še štiri člane, in sicer Kronovšek Ivana, kooperanta iz Orle vasi, ing. Ivančič Ivana, upravnika obrata Vojnik, Žužej Franca, upravnika obrata Vransko in Žagar Stanka, vodjo kooperacijske proizvodnje obrata Šempeter.

Centralni svet kooperantov je imel prvo sejo 13. 5. 1968. Za predsednika je svet izvolil tov. Kronovšek Ivana iz Orle vasi, za njegovega namestnika pa tov. Fonda Antona iz Kamenč.

Svet kooperantov je na tej seji imenoval tudi štiri odbore sveta, in sicer hmeljarski odbor, živinorejski odbor, perutninarski odbor in odbor za hribovite predele. Mandatna doba odborov je eno leto, njihova naloga pa je obravnavanje tekoče problematike na posameznih področjih proizvodnje in priprava predlogov za ustrezne sklepe sveta kooperantov. Te prenašajo na svet kooperantov predsedniki odborov. V odbore so bili imenovani:

1. Hmeljarski odbor: Turnšek Pongrac, Polzela — predsednik, Rojnik Franc, Sp. Grušovlje, Kralj Franc, Preserje, Rezar Martin, Grajska vas, Pečecnik Albert, Prekopa, Lesjak Milan, Ojstriška vas, Vedenik Jože, Dolenja vas, Razboršek Ivan, Arja vas, Planinšek Franc, Zg. Hudinja, Podbregar Mirko — tajnik.

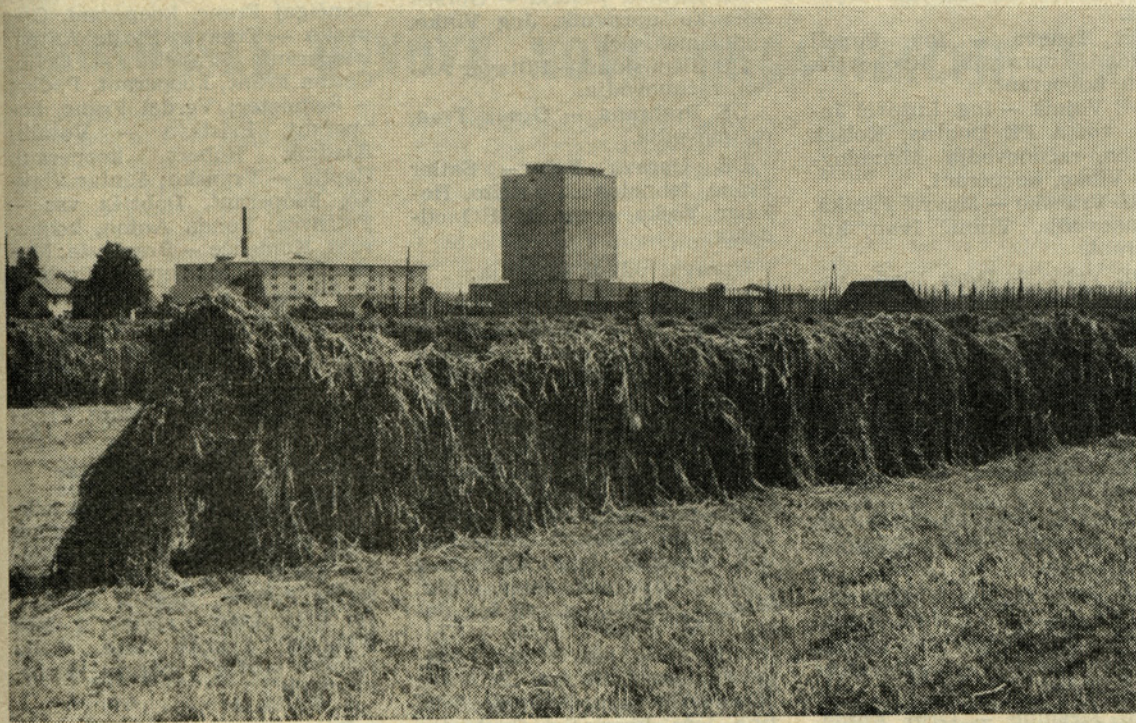
2. Živinorejski odbor sestavljajo: Kuder Ivan, Pongrac — predsednik, Uršič Anton, Dolenja vas, Kramer Jože, Gorica ing. Ivančič Ivo, Vojnik, ing. Pugelj Bogdan, Trnava, Likeb Avgust, Založe, Brišnik Franc, Prekopa, Ribič Ivan, Sp. Roje, Korber Franc, Letuš, Podargajs Jurček, Zagrad 1, Celje, Žužej Franc, Vransko, Grabnar Ludvik — tajnik.

3. Perutninarski odbor: Vedenik Franc, Doberteša vas — predsednik, Klančnik Slavko, Stranice, Ocvirk Franc, Šmartno, Kučer Alojz, Petrovč, Mešič Anton, Polzela, Šolinc Franc, Glinje, Beričič Franc, Vransko, Pristovšek Radko — tajnik.

4. Odbor za hribovite predele: Dimec Jože, Šmartno, predsednik, Vodovnik Alojz, Braslovče, Ograjenšek Branko, Ponikva Rak Martin, Tabor, Satler Alojz, Založe, Zagožen Peter, Matke, Potočnik Ferdo, Zabukovje, Frankolovo, Pušnik Jože, Hramše, Kralj Vlado, Vrbje, ing. Glinšek Slavko — tajnik.

Svet kooperantov je na seji ugotovil, da je nujno, da bo kot organ kmetov — kooperantov kmečko problematiko obravnaval širše, ne samo problematiko proizvodnega sodelovanja in proizvodnje in svoje predloge posredoval pristojnim organom. Odprtih je vrsto vprašanj, ki tarejo kmečkega človeka: starostno zavarovanje kmetov, pravilna davčna obremenitev kmetij, ki bi naj upoštevala tudi proizvodne investicije, visoka obrestna mera kreditov za kmetijske investicije, razparcelirnost kmetij itd. Mimo teh odprtih vprašanj ne moremo, če želimo hitrejšo specializacijo kmetij in seveda večjo, kvalitetnejšo in na trgu konkurenčnejšo proizvodnjo. To moti tudi mlade kmečke ljudi, ko se odločajo za bodoči poklic.

(Nadaljevanje na 2. strani)



Bogato obložena sušila z dehtečim senom zgodnje košnje

1968/90



Zastave, maji, pisani prapori, domiselno urejeni in okrašeni vozovi in nepregledna množica hmeljarjev, kmetov, gostov in rado vednežev iz ožje in širše domovine pa še iz zamejstva se je lani prepletalo v slovesnem obhajanju dneva slovenskih hmeljarjev v okrašenih Braslovčah in na veselni ploščadi nad njimi. Letos bodo praznovali hmeljarji 3. in 4. avgusta. Nič ni prezgodaj, če se že sedaj pogovorite s pripravljanim odborom pri združenju »Styria« v Celju in v Mariboru z inž. Molan Vinkom o udeležbi in sodelovanju

(Nadaljevanje s 1. strani)

Svet kooperantov je poleg kritične ocene sedanjih odnosov kmet — kooperant — podjetje in vloge kmeta — kooperanta v podjetju, načel razpravo, kako se naj ti odnosi uredijo v bodoče tako v ekonomskem kot samoupravnem pogledu.

V veliko podjetje, ki ima razvite predelovalne obrate in močno komercialno službo, vključena organizirana kmečka proizvodnja, ima prav gotovo zelo velike prednosti pred malimi zadrugami. Vendar pa mora imeti kmet — kooperant tudi v velikem podjetju možnost, da kot enakopraven upravljalec, tako v obsegu podjetja, kot ožjem krajevnem območju neposredneje odloča o gospodarjenju v operacijski proizvodnji in delu strokovnih služb.

Centralni delavski svet je na seji 15. 4. 1968 sprejel smernice poslovne politike v letu 1968. Ena od teh se glasi: proučiti organizacijo kooperacijske proizvodnje v podjetju in pripraviti predlog za tako organizacijsko obliko, ki bo pogojevala širjenje proizvodnega sodelovanja in ja-

čanje sodelovanja kmetov — kooperantov pri upravljanju te dejavnosti v podjetju. Pri tem je stremeti predvsem za tem, da bo organizacija racionalna, komercialno čim uspešnejša — v stanju zagotoviti plasman pridelkov, strokovno — pospeševalno boljša in kmetu — kooperantu še dostopnejša. Na osnovi predhodno izdelanega projekta spodbuditi o tem vprašanju razpravo z vsemi kmeti — kooperanti na območju podjetja.

Svet kooperantov je razpravo o bodoči organizaciji sicer načel, vendar je bila razprava samo načelna, ker konkretni predlogi še niso izdelani. Naloga je zelo odgovorna in zahtevna, zahteva boljše in cenejše poslovanje v kooperacijski proizvodnji ter zelo široko sodelovanje kmetov — kooperantov.

Na seji je svet kooperantov sprejel sklep o višini denarne akontacije hmeljarjem in razpravljal o poslovanju hranilno-kreditne službe. Vsem hranilno-kreditnim odborom priporoča, da odobravajo kooperantom posojila samo v proizvodne namene. Vlado Plaskan

## Samoupravni organi podjetja v novem sestavu

Na volitvah v delavski svet podjetja in druge samoupravne organe, ki so bile 29. 3. 1968, je zamenjana polovica članov, katerim je potekla 2-letna mandatna doba. Prav tako je bilo izvršeno na volilnih zborih kooperantov 24. in 30. marca, kjer je bila izvoljena polovica novih članov — kooperantov v vse samoupravne organe podjetja, kjer po določilih statuta sodelujejo.

Objavljamo nov sestav delavskega sveta, upravnega odbora, sveta kooperantov, nadzornega odbora in komisij delavskega sveta podjetja:

### Delavski svet podjetja:

DE Braslovče — Cvikl Janko, upravnik DE, ing. Korenjak Tone, vodja hmelj. proizv., Hribernik Ivan, traktorist, Šporn Franc, kooperant.

DE Celje — ing. Poljanec Bernard, tehnolog, Šabjan Jože, tehnik kooper., Vrečar Jože, kooperant.

DE Petrovče — Goršek Andrej, upravnik DE, Jančič Savo, teh. rast. proizv., Rovšnik Anica, knjig. kooper., Toman Anton, tehnik kooper., Zupanc Marija, knjigovodja OD, Rebov Martin, kooperant, Štampe Rudi, kooperant.

DE Polzela — Lilija Alojz, upravnik, Tavčar Franc, kooperant.

DE Prebold — Štepišnik Ivan, teh. koop., ing. Žagar Marjan,

rast. proizv., Sopotnik Franc, kooperant.

DE Šempeter — Gračner Jože, tehnolog, Matjaž Marjan, veterinar, Smodiš Feliks, računovodja, Udrih Filip, teh. kooper., Divjak Peter, kooperant.

DE Tabor — Omladič Edi, upravnik, Kovač Alojz, kooperant.

DE Trnava — ing. Pugelj Bogdan, upravnik, Kronovšek Ivan, kooperant.

DE Vojnik — ing. Luževič Janez, vodja PE Dobrna, Kolšek Tilčka, računovodja, Merzidovšek Vinko, kooperant.

DE Vransko — Mavrič Fanika, računovodja, Vranič Ivan, kooperant.

DE Vrbje — Jager Vlado, računovodja, Pišek Ivan, obratov. knjig., Pražnikar Ivan, teh. v hmelj., Paska Mihajlo, polj. delavec ing. Drobne Marjan, vodja hmelj. proizv., Korent Ivan, kooperant, Razdevšek Vinko, kooperant.

DE Mirošan — Kobe Ivan, sadjar KT.

DE Mleko — Zatler Viktor, vodja prodaje, Lovrenčič Milka, računovodja.

DE Vrtnarstvo — Medved Jože, vodja zelenj. proizv., ing. Pristovšek Majda, obrat. ing.

DE Gozdarstvo — Tratnik Andrej, gozdar.

DE Mesnine — Grm Anton, tehnični vodja, Potočnik Stanko,

mešalec v pred., Zavšek Jože, klavec, Krajnc Pavla, skl. perila, Vizovišek Drago, analitik, Plešnik Peter, poslov. mesnice.

DE Hmezad — Ulaga Rihard, finančni računovodja, Rehar Jože, šofer, Birska Vlado, vodja prodaje.

DE Strojna postaja — Goršek Zdravko upravnik, Jug Vinko, vodja meh. del.

DE Hišni sklad — Piltaver Anton, računovodja.

DE Prehrana — Gosak Ivan, računovodja.

DE Uprava KK — Satler Franc, tehnolog za zaščito, Holobar Vojko, vodja MEHO oddelka.

### Upravni odbor podjetja:

Predsednik: Cvikl Janko, upravnik obrata Braslovče — člani: Lilija Alojz, upravnik obrata Polzela, Jager Vlado, računovodja obrata Vrbje, Omladič ing. Edi, upravnik obrata Tabor, Žagar ing. Marjan, tehn. proizv. v obratu Prebold, Kampuš Alojz, tehnik koop. v obratu Vransko, Bobovnik Mišo, upravnik obrata Hmezad, Jureš Anton, upravnik obrata Celje, Jug Vinko, vodja meh. delav. v obr. Strojna postaja, Luževič ing. Janez, vod. enote Dobrna — Vojnik, Rozman Ivan, komerc. vodja v obratu Mleko, Brinovec Miha kooperant, Gomalsko, Četina Jože, koop. Sp. Grušovlje, Šempeter, Jelovšek Marjan, ko-

operant — Petrovče, ing. Zidar Milovan, glavni direktor podjetja po služb. položaju.

### Svet kooperantov podjetja:

Lesjak Franc, kooperant, Šmičklavž 12 — Tabor; Kuder Ivan, kooperant, Pongrac — Vrbje; Rančigaj Franc, kooperant, Gomisko — Trnava; Stožir Anton, kooperant, Trnovlje — Celje; Četina Franc, kooperant, Podlog — Šempeter; Verdel Franc, kooperant, Pristava — Vojnik; Kladnik Robert, kooperant, Čepelje — Vransko; Pintar Slavko, kooperant, Dobriša vas — Petrovče; Fonda Anton, kooperant, Kamenče — Braslovče; Marinc Karel, kooperant, Prebold — Prebold; Košec Jože, kooperant, Ločica — Polzela; Kronovšek Ivan, Orla vas — Trnava; ing. Ivančič Ivan, Vojnik — Vojnik; Žagar Stanko, obrat Šempeter; Žužej Franc, obrat Vransko.

### Nadzorni odbor podjetja:

Plaskan Vlado, direktor sektorja za kooperacijo; Rozman Ivan, komercialist v obratu Mleko; Levor Ferdo, živinorejec na farmi Podlog; Nagode Marjan, fin. inštruktor — revizor v GRS podjetja; Franko Jože, vodja splošne službe v obratu Mesnine Celje.

Komisije delavskega sveta podjetja:

1. Komisija za investicije in razvoj (7 članov):

Predsednik: Goršek Andrej, upravnik obrata Petrovče — tajnik: Janše Jože, vodja investicijskega oddelka — člani: ing. Skalin Boris, vodja razvojnega oddelka, Kolenc Vinko, vodja proizvodnega oddelka, ing. Korenjak Tone, vodja hmeljarske proizvodnje Braslovče, Žužej Franc, upravnik Vrnsko, Jureš Anton, upravnik obrata Celje.

2. Komisija za organizacijo in ekonomiko (7 članov):

Predsednik: Vizovišek Drago, ekonomist obrat Mesnine Celje, tajnik: Naraks Dolfe, organizator v razvojnem oddelku — člani: ing. Križnik Veljko, direktor sektorja za razvoj proizvodnje, Holobar Vojko, vodja MEHO oddelka, Jager Vlado, računovodja obrata Vrbje, Dermol Ludvik, upravnik obrata Vrtnarstvo Celje, ing. Korber Vid, upravnik obrata Mirosan Petrovče.

3. Komisija za delitev dohodka in osebnega dohodka (7 članov):

Predsednik: Omladič Edi, upravnik obrata Tabor — tajnik: Jeriček Zlatko, vodja planskega oddelka — člani: Marinc Ernest, računovodja podjetja, Žilnik Minka, vodja kadrovske-socialnega oddelka, ing. Marovt Jože, vodja farme Podlog Ulaga Rihard, knjigovodja v obratu Hmezad, Guček Ivan, računovodja obrata Braslovče.

4. Komisija za delovna razmerja (5 članov):

Predsednik: Lilijska Lojze, upravnik obrata Polzela — tajnik: Špeglič Franc, kadrovnik

— člani: Ivančič Franc, predsednik sindikalnega odbora podjetja, Medved Jože, tehnik v obratu Vrtnarstvo, Češarek Jože, računovodja obrata Mirosan.

5. Komisija za družbeni standard in stanovanjsko izgradnjo (7 članov):

Predsednik: ing. Pugelj Tone, upravnik obrata Trnava — tajnik: Žilnik Miha, vodja kadrovske-socialnega oddelka — člani: Tiselj Slavko, upravnik obrata Prehrana, Uranjek Miha, upravnik obrata Hišni sklad, Verstovšek ing. Franc, tehnolog v obratu Šempeter, Polajner Jolanda, obrat Mesnine Celje, Mavrič Fanka, računovodja obrata Vrnsko.

6. Komisija za varstvo pri delu (7 članov):

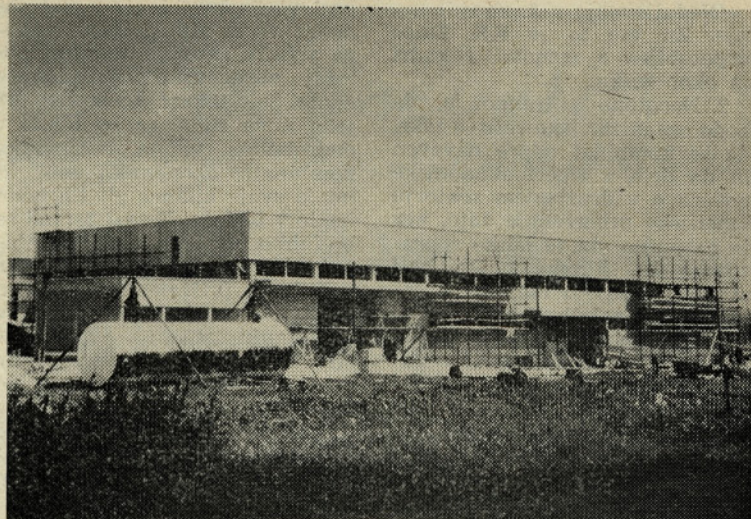
Predsednik: Zatler Viktor, vodja prodaje v obratu Mleko, — tajnik: Zupanek Janko, varnostni tehnik — člani: Tržan Dušan, vodja strojnega parka v obratu Strojna postaja, Zagode Jože, obrat Hmezad Žalec, Ivančič Franc, referent za požarno varnost Satler Franc, tehnolog za zaščito rastlin, Potočnik Stanko, delavec v obratu Mesnine.

7. Komisija za izobraževanje in štipendiranje (5 članov):

Predsednik: Drabne ing. Marjan, vodja hmeljske proizvodnje obrat Vrbje — tajnik: ing. Wagner Marija, referent za izobraževanje — člani: Valenčič ing. Jože, obrat Mirosan, ing. Hropot Jože, vodja proizvodnje v obratu Prebold, Šentjurec Silva, obrat Mesnine Celje.

8. Komisija za požarno varnost (5 članov):

Predsednik: Goršek Zdravko, upravnik obrata Strojna postaja



Kot goba po dežju je iz hmeljišča poleg Hmezada zrastle lepe stavbe moderne polnilnice SINALCO. Po kratkem poskusnem obratovanju jo bodo izročili namenu 5. junija

— tajnik: Ivančič Franc, referent za požarno varnost — člani: Omladič Franc, Hišni sklad, Kuchar Alojz, tehnik kooperacije v obratu Petrovče Kolšek Ivan, obrat Polzela.

9. Komisija za zaščito delovnih dolžnosti:

Predsednik: Franko Jože, vodja splošnega oddelka v obratu Mesnine Celje — namestnik: Brišnik Ivan, vodja likvidature podjetja — član: Jager Vlado, računovodja obrata Vrbje — namestnik: Janjič Savo, obrat Petrovče.

10. Komisija za statut in samoupravne akte (7 članov):

Predsednik: Poljanec ing. Bernard, tehnolog v razvojnem oddelku — tajnik: Vybihal Vili,

urednik Hmeljarja — člani: Plaskan Vlado, direktor kooperacijske proizvodnje, Kač Karel, direktor splošnega sektorja, Žilnik Minka, vodja kadrovske službe, Marinc Ernest, računovodja podjetja, Pirkmajer Fedor, pravnik.

11. Komisija za 42-urni delovni teden (5 članov):

Predsednik: Birsa Vlado, vodja prodaje v obratu Hmezad Žalec — tajnik: Žilnik Minka, vodja kadrovske-socialne službe — člani: Jeriček Zlatko, vodja plana, Zvar Ernest, vodja gospodarsko-računskega sektorja, Vogrinc Franc, upravnik obrata Prebold.

KK

## EKONOMSKE OSNOVE NOVE ORGANIZACIJE NAŠEGA KOMBINATA

Reorganizacija kombinata ni sama sebi namen; sledi ekonomskim ciljem in prav bi bilo, da jih celo prehitijo. Zaradi tega posveča organizator v prvi fazi reorganizacije posebno pozornost ekonomskim momentom: ekonomiki območja Savinjske doline in ekonomiki kombinata.

Kmetijski kombinat Žalec je najmočnejša ekonomska strnitev kmetijstva v Savinjski dolini. Leta 1967 je tekla lastna kmetijska proizvodnja na okrog 3.100 hektarih. Dolgoročno ekonomsko sodelovanje s privatnim sektorjem je zajelo 1967. leta na območju občine Žalec skoraj 1.800 kmetijskih posestev z okrog 8.200 ha kmetijskih površin, na področju občine Celje pa nad 400 kmetijskih posestev z okroglo 1.700 ha kmetijskih površin, vsega skupaj 9.900 ha. Če upoštevamo vse lastne in kooperacijske površine, ki jih zajema kombinat, dobimo okrog 13.000 ha kmetijskih površin. Sa-

mo na področju občin Žalec in Celje ima privatni sektor blizu 26.000 ha kmetijski površin. Mi se lahko razhajamo v ceni, ali se lahko kooperacijski odnosi z ugodnimi in naprednimi oblikami sodelovanja postopno razširjajo z 8.000 na 12.000, 16.000 ali celo na 20.000 ha kmetijskih površin. Nesporno pa je eno: končna možnost razširitve sodelovanja je v primerjavi z današnjo samo v dveh občinah subregije dana s koeficientom 2–3. Pri tem je ostala popolnoma ob strani površina skoraj 30.000 ha privatnih gozdov. Nismo prepričani, da so v gozdnem gospodarstvu že izčrpane možnosti koristnega obojestranskega trajnega sodelovanja med družbenim in privatnim sektorjem.

Zajemajoč področje Savinje in Dravinje z nižinskimi kmetijskimi površinami ob njih, tvorijo občine Mozirje, Velenje, Slovenske Konjice, Šmarje pri Jel-

šah, Šentjur, Laško, Celje in Žalec (osem občin) kot subregija glede na oblikovnost tal, prometne zveze vremenske prilike, tlaslovje, kmetijsko proizvodnjo itd., ekonomsko celoto. Sama po sebi se nam vsiljuje naloga regionalne organizacije kmetijske proizvodnje na količinsko in kakovostno višjo raven. Pri tem niso bistvene razlike med družbenim in privatnim sektorjem, ker te prihajajo po rešenih vprašanjih lastništva, delitve in usmeritve družbene reprodukcije v glavnem na organizacijska vprašanja. Jasno in nesporno v tej celoti je: družba se zavzema za obilje kvalitetnih dobrin in za pravilno delitev družbenega pridelka. Področje omenjenih osmih občin je združevalo 1964 leta nad 26.000 posameznih gospodarstev z nad 85.000 ha kmetijskih površin in z okoli 63.000 govedi. V istem času je združeval s statistiko prikazan družbe-

ni sektor v osmih enotah manj kot 6000 ha obdelovalnih površin. Več kot polovica teh površin je bila pod okriljem Kmetijskega kombinata Žalec. Čisti dohodek za delitev je bil v teh osmih enotah tak, da je Kmetijski kombinat Žalec dobil 50% čistega dohodka družbenega sektorja.

Iz navedenega se lahko — s stališča sistema, katerega zastopa organizator in s stališča ekonomike podjetja in zemlje — izvele naslednji končni zaključek za organizatorja:

1. Kmetijski kombinat Žalec kot ekonomsko daleč najmočnejša gospodarska enota (aglomeracija — strnitev) na subregiji, ima pogoje (in rekli bi, družbeno nalogo), da postane središče ekonomske preobrazbe subregije skozi znatno širšo in globljo ekonomsko aktivnost od današ-

(Nadaljevanje na 4. strani)

(Nadaljevanje s 3. strani)  
nje. Za vse to je KK Žalec usposobljen z zasnovo, s kadri in ekonomsko.

2. Neogibno potrebno je, da bodo organizacijske rešitve take, da se kombinat odpre navzven in da dela v smeri ekonomske povezave v družbenem sektorju kmetijske proizvodnje zato, ker je nesporno, da se lahko sporazumno in skupno veliko bolj uspešno rešujejo razna vprašanja v regionalnih okvirih.

3. Neodvisno od tega, koliko so storile ostale kmetijske organizacije subregije za razvoj kooperacije, je ona zavzela le delček svojih skrajnih možnosti. Od tod je druga velika naloga za organizatorja, da omogoči z vsemi pozitivnimi izkušnjami kombinata in njegovih kooperantov reproduciranje na višji ravni in v širšem obsegu od sedanjega.

Temu bolj znanstveno miselnemu videzu ekonomske osnove nove organizacije bi morali dodati še časovni obseg: organizator vztraja na ostvaritvi dolgoročne orientacijske projekcije razvoja kmetijskega kombinata z nalogo, da kot središče ekonomske povezave kmetijskih proizvajalcev družbenega in privatnega sektorja subregije, z njihovo medsebojno odvisnostjo v harmoničnem ekonomskem razvoju, sodi k vse višjemu življenjskemu standardu delovnih ljudi obeh sektorjev.

Nadaljnjo ekonomsko potrebo predstavlja razčiščevanje ekonomskih odnosov v kombinatu samem. To se ni moglo speljati s pozicij klasične kalkulacije, ampak z uporabo metode razvitejših oblik direct-costinga kot moderne oblike kalkulacije, ki ne ve za preknjižbe režijskih stroškov s pomočjo določenih ključev. Tako se danes odvija v kombinatu veliko delo preračunavanja plana za 1968. leto s pozicij razvite oblike direct-costing metode. S to metodo bi radi ugotovili ekonomsko bit

poslovanja kombinata v podrobnosti: da se vidi položaj vsakega artikla, skupine artiklov, položaj obračunske in bilančne enote. Šele takrat, ko bo ustvarjena nova slika, se bo lahko v podrobnosti videla ekonomika kombinata, ekonomika enot, ki imajo svoje bilance ali jih bodo imele v bodoče. Na tej osnovi se bo lahko planiral razvoj kombinata drugače in bolj kvalitetno.

K temu prištejemo še nalogo razdelitve sredstev in obvez v kombinatu samem po organizacijskih enotah z ozirom na to, da so se sredstva in obveze do sedaj vodile centralno.

Ozirajoč se na take osnove preobrazbe kombinata bo moral organizator posvetiti največjo skrb:

1. usposabljanju enot z enako kmetijsko proizvodnjo za širše teritorialno povezovanje in za močnejše vplive v kmetijstvu sploh. S tem v zvezi se bo verjetno pokazala potreba po večanju enot kmetijske proizvodnje; le-ta bo v prihodnje,

2. morala postaviti poudarek na:

— centralne organe za pripravo in sprejem aktov poslovne politike,

— organe, od katerih je odvisen razvoj subregije in njene kmetijske in za kmetijstvo vezane proizvodnje,

— kooperacijsko dejavnost

— komercialno službo,

— finančnijsko funkcijo v preurejeni obliki in

— razvoj ekonomskih središč bodočih enot, katere bodo samostojno bilansirale, razdeljevale dohodek in imele svoje organe upravljanja s polno ekonomsko funkcijo.

Prav tako je popolnoma razumljivo, da bo treba organizacijsko jasno in drugače postaviti vlogo industrijskih odnosov predevalnih obratov kot tudi servisov osnovne dejavnosti kombinata (v kmetijstvu in industriji).

(Iz hrvaščine prevedel Vy)

## Titova štafeta v Žalcu



Letos je Žalec nad vse slovesno sprejel Titovo štafeto. Na tribuni so nosilci štafetnih palic in predstavniki občine



Pogled na del množice, ki je v Žalcu pričakala nosilce štafetne palice

### KMETIJSKI IZOBRAŽEVALNI CENTER CELJE

objavlja za šolsko leto 1968/69

## razpis

za vpis v naslednji dveletni poklicni šoli:

1. Vrtnarsko šolo Medlog pri Celju, za poklic parkovni vrtnar — cvetličar.
2. Poljedelsko živinorejsko šolo v Šentjurju za poklic poljedelec — živinorejec.

Pogoj za vpis: končana osemletka in veselje do poklica v kmetijstvu.

Kandidati naj vložijo prošnje na Kmetijski izobraževalni center Celje, Ljubljanska c. 93.

Prošnji naj priložijo zadnje šolsko spričevalo in zdravniško spričevalo.

Pri obeh šolah je tudi dom. Celotna oskrba bo znašala 250 N-din mesečno.



Po izdatnem dežju hite dekleta obrata Prebold gnojit hmeljnike

# Strokovni pogovori in nasveti

SALAMUN Jože, dipl. ing. agr.,  
Živinorejski veterinski zavod  
Celje

KUDER Ivo, dipl. ing. agr.  
KK Žalec, Obrat Polzela

V Sloveniji sta najbolj razširjeni pasmi goveda sivorjava in svetlolisasta. Navedeni pasmi spadata med kombinirane pasme, za katere je značilno, da jih izkoriščamo za proizvodnjo mleka in za prirejo mesa. Zato je za plemenske reje sivorjave in svetlolisaste živine pri nas postavljena rejska smer in sicer:

— 5000 kg mleka s 4 % maščobe na kravo in leto;

— vsako leto eno tele od vsake krave;

— en kg in več prirastka na dan pri mladem govedu v pitanju.

Rastnost, ki je glavna lastnost za prirejo mesa, je pri sivorjavi in svetlolisasti živini zelo dobra. Nekatera družbena pitališča, ki redijo samo čistopasemske živali in imajo urejeno tehnologijo pitanja, dosegajo poprečne letne priraste 96 dkg in nekatera tudi čez 1 kg na pitanca na dan. Uspeh pitanja je odvisen od proizvodnih sposobnosti živali kot so rastnost, ješčost, izkoriščanje krme za enoto prirasta od kvalitete in količine krme ter od ljudi, ki pri pitanju sodelujejo. Žival mora dobiti v obroku potrebne hranilne snovi v pravilnem razmerju, ki jih rabi za hitro rast in normalen razvoj, da razvije lahko svoje dedne osnove.

Poglejmo nekatere važne znanstvene ugotovitve:

Hansson in sodelavci (1953) so ugotovili, da ni razlike v prebavljivosti krme med živalmi, če so bogato, normalno ali skromno krmljene.

Witt (1961) je pri svojih raziskavah ugotovil, da med živalmi iste vrste ni razlik glede sposobnosti, da iz enake krme izkoristijo več hranilnih snovi.

Avtorji Haring, Dinklage in Samson (1965) navajajo, da je stopnja dednosti za višino dnevnega prirasta precejšnja ( $h^2 = 0,27$  do  $0,49$ ) kar pomeni, da je sposobnost večjega ali manjšega priraščanja dedna lastnost, ki jo lahko s selekcijo znatno izboljšamo. Izredno važna je ugotovitev, da je za mestnatost najkvalitetnejših delov telesa še večja stopnja dednosti ( $h^2 = 0,81$ ). Tudi ješčost živali je dedno pogojena.

Med živalmi v pitanju, v enakih pogojih reje, so pazne velike razlike med posameznimi živalmi glede ješčnosti, priraščanja žive teže ter porabe hranilnih snovi za kg prirastka. Tako v istem hlevu pri enaki krmi nekateri biki pri starosti enega leta dosežejo težo 400 kg, drugi pa 430 in celo 450 kg. Vzrok je v rastnosti živali, ki je različna in je genetsko pogojena. Živali, ki pri enakem obroku krme več priraščajo, prirašča v večji meri mišičnina, živali z manjšim priraščom pa imajo v prirašču malo večji delež masti (loja). Za prirejo 1 kg masti rabimo mnogo več krme kot za prirejo 1 kg mišičnine (mesa). Pri stroških pitanja ima krma največji delež in to

## Poizkusno pitanje bikcev sivorjave pasme v Seneku, obrat Polzela

70 do 80 % za 1 kg prirasta. Zaradi tega je izredno važno, da dobimo za pitanje zdrava normalno razvita teleta z dobrimi genetskimi lastnostmi za hitro rast, dobro mesnatost in ješčost. Na navedene proizvodne sposobnosti pa lahko s selekcijo precej vplivamo in jih izboljšujemo.

Z osemenjevanjem dobimo po biku, če se normalno izkorišča, v enem letu 1000 in več potomcev. Osemenjevanje nam omogoča, da v kratkem času dobimo od enega bika veliko potomcev. To nam omogoča, da bika lahko preizkusimo po potomstvu. Vrednotenje bika po potomstvu (progeno testiranje) pa je najbolj zanesljiva ocena rejske vrednosti plemenjaka. Strokovnjaki v govedoreji so danes mnenja, da je napredek v govedoreji odvisen od progenotestiranja bikov in od ocene rejske vrednosti bikov, nadalje od proizvodnosti krav ter od načrtnih paritev najboljših živali.

Sele ko se plemenjaka spozna po njegovih lastnostih in se oceni njegovo plemensko vrednost se ga sme neomejeno izkoristiti za umetno osemenjevanje. Z mladim bikom, ko pride v osemenjevalni center, se osemeni 300 do 500 plemenic nato pa se preneha z osemenjevanjem in počaka na oceno potomstva. Vrednotenje po potomstvu se vrši po fazah in zajema naslednje ocene:

- teleta,
- mlada živina, stara nad 1 leto,
- rastnost potomcev v pitanju,
- proizvodnost prvesnic.

Ko so končane vse faze ocene po potomstvu, je bik star najmanj 5 let, dobi šele oceno plemenske vrednosti in se določi njegovo uporabno vrednost. Osemenjevanje pa omogoča, da se najboljše bike, ki so nosilci dobrih dednih lastnosti izkoristijo v velikem obsegu. Če pa se uporablja za osemenjevanje globoko zmrznjeno seme, so dani vsi pogoji za uresničitev želja rejcev za načrtno paritev živali. S tem pa lahko pričakujemo največji rejski napredek ko parimo med seboj najboljše in moške nosilce dednih lastnosti.

Živinorejsko veterinarski zavod Celje vrši ugotavljanje rastnosti skupin potomcev v pitanju po bikih osemenjevalnega centra v pitališču Senek, obrat Polzela — KK Žalec. Poizkus se vrši v proizvodnih pogojih v hlevih in s krmo, ki jo obrat Polzela uporablja za pitanje.

Z zbiranjem bikcev za poizkus so pričeli oktobra 1966. leta. Poizkus traja do spitanosti živali za zakol, to je do teže 450 kg, oz. 500 kg. Spitane živali zakoljejo in ocenijo količino in kvaliteto klavnega izkoristka. Živali v postopku so enako krmljene in v enakih pogojih reje. Istočasno morajo biti v postopku najmanj tri skupine potomcev različnih očetov. Vsaka skupina mora imeti najmanj 10 bikcev, sinov iste

ga očeta. Delo v poizkusu se stalno nadaljuje, ker vsako leto prihajajo v postopek skupine novih bikov osemenjevalnega centra ŽVZ Celje. V mesecu februarju t. l. je zaključilo postopek osem skupin bikcev sivorjave pasme po bikih osemenjevalnega centra ŽVZ Celje. V postopku so bili naslednji biki: Čuk R-147, Bas R-167, Tomo R-182, Rigo R-183, Lim R-166, Sim R-142, Moris R-138 in Sandi R-194. Skupno je bilo zbranih po navedenih bikih 94 bikcev, od tega jih je zaključilo postopek 88, 6 pa jih je bilo predčasno zaklanih. Bikci za poizkus so bili zbrani po naključnem izboru od čistopasemskih živali s celotnega področja ŽVZ Celje, tako da so prišle v izbor živali — leleta, ki so kazala dobre in slabe lastnosti za pitanje.

Rezultati poizkusa navedenih 8 skupin:

| Številno potomcev, ki je zaključilo postopek      | 88    |
|---|-------|
| Starost ob začetku pitanja, dni                   | 119   |
| Starost pri 450 kg, dni                           | 407   |
| Število dni v pitanju                             | 288   |
| Prirast žive teže pred pitanjem g/dan             | 738   |
| Prirast žive teže v pitanju g/dan                 | 1131  |
| Prirast žive teže od rojstva do 450 kg g/dan      | 1010  |
| Klavnost v % na hlevsko težo                      | 55,76 |
| Klavnost v % na težo pred zakolom (1-dnevni post) | 59,67 |
| Neto prirast od pitanja do zakola g/dan           | 627   |

Poizkus je bil izveden v proizvodnih pogojih v hlevih in s krmo, ki jo uporablja obrat Polzela za pitanje. Živali so v pitanju imele vedno na voljo osnovno krmo. Hranilne snovi obroka so se dopolnjevale z odmerjeno količino koncentrata. Iz rezultatov je razvidno, da so bili doseženi zelo dobri rezultati, saj je 88 živali doseglo poprečno težo 450 kg, poprečno v starosti 407 dni, to je z 13 meseci in 12 dnevi. Zelo dober je tudi poprečni dnevni prirast v pitanju, ki je znašal 1131 g/dan. Tudi klavnost je zelo dobra, saj znaša na težo pred zakolom, to je po enodnevem postu živali, 59,67 %. Večina bikcev je bila ob koncu poizkusa lepo spitana, s poudarjenimi mesnimi partijami. Polovice so bile pravilno, enakomerno pokrite s tanko plastjo loja, kot zahteva trg. Pokritost z lojem in mesnatost bikcev se je ugotavljala in ocenjevala na hladnih polovicah. Večina živali, razen par komadov je bilo prodanih za izvoz kot prvorazredno blago.

V razpredelnici so podani rezultati skupaj za vseh osem skupin. Ugotovljena pa je razlika v lastnostih rasti med posameznimi skupinami potomcev. Vseh 8 skupin

(Nadaljevanje na 6. strani)

# Avtomatične krmilne naprave pri pitanju brojlerjev

Zaradi večanja kapacitet pitališč brojlerjev je potrebno, da spregovorimo tudi o tem, kdaj se bomo odločili za avtomatično krmilno napravo v našem pitališču.

Ker v Jugoslaviji nimamo proizvajalca avtomatične krmilne opreme, ali vsaj v popolni meri ne, smo v pretežni meri vezani za uvoz. Izdelujejo žlebasto krmilne trakove na verigo, katere pa zaradi obsega pitališč brojlerjev v kooperacijski proizvodnji brojlerjev ne moremo uporabljati oziroma so predragi. Če se že odločimo za avtom. krmilno napravo, potem se bomo odločili za cevne krmilne naprave s plastičnimi cilindričnimi krmilniki. Na izbiri imamo več izdelovalcev tovrstne opreme v ZR Nemčiji, ki se v bistvu ne razlikujejo ena od druge, včasih niti ne po posameznih delih. Noviteto pri tem je vpeljala italijanska firma AICA, ki je vgradila namesto verige kot transporter žično vrvo s plastičnimi zatiči za potisk krme. Pomembna razlika pri tej opremi je samo cena, ki pa govori v prid italijanskim prodajalcem, saj pride 20—30% ceneje, kot katera od nemških firm. V dobro italijanskemu dobavitelju lahko štejemo tudi to, da je v ceno krmilne naprave vračunana tudi avtomatična priklopna ura s stikalom, kar pri nemških ni primer. Sam potek polnjenja je povsod isti. V prid italijanskim krmilnim napravam govori tu tudi to, da povzročajo veliko manj šuma, kot ostale izvedbe. Katere izvedbe se bodo v trpežnosti izkazale kot boljše, bomo govorili morda kdaj kasneje.

## PRINCIP DELOVANJA

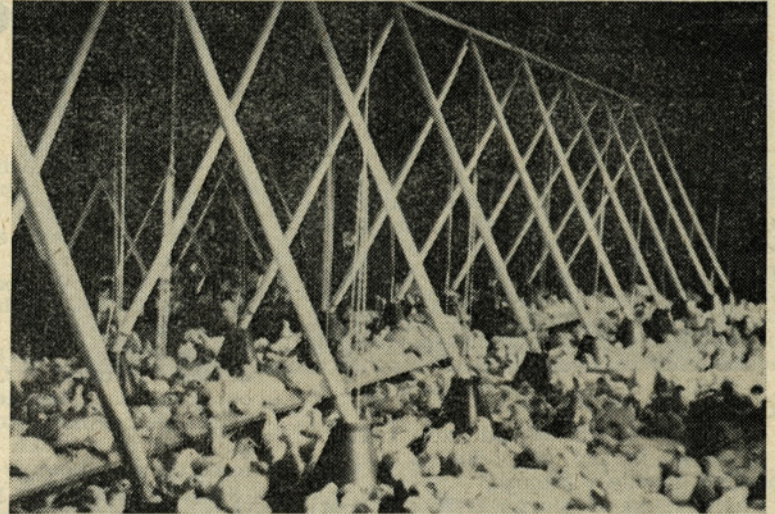
V krmilni stroj, oziroma vsipnik istega, polnimo krmo ročno, a možna je tudi avtomatična izvedba, in sicer s polžem, ali še ceneje z nadgradnjo silosa nad krmilnim strojem (krma v rinfuza stanju).

Iz vsipnika vleče transporter (veriga ali žična vrva) krmo po cevi do prve odprtine na cevi, od koder pada po plastičnih ceveh v krmilnik. Ko sta prvi krmilnik in cev polna do vrha, vleče, oziroma potiska transporter krmo ter jo pušča pri naslednji odprtini v naslednji krmilnik, itd. Ko so vsi krmilniki polni, pada vračajoča se krma preko zato vstavljene cevi nazaj na krmilno napravo, kjer preko prirejenega stikala ustavi pogon. Italijanske naprave imajo električne priklopne ure, ki samodejno vklaplajo in izklaplajo pogonsko napravo, ki ji po potrebi reguliramo čas delovanja. Ker morajo pri tem biti vsi krmilniki polni, je potrebno naravnati uro tako, da se nekaj časa vrača odvečna krma nazaj na vsipnik, a izklop sledi šele nekaj časa potem. Krmilniki so cilindrične izvedbe in manjšega volumna od običajne izvedbe (8—10 kg krme v krmilniku in cevi). Prednost avtomatičnega krmljenja je v tem, da se živali ne vznemirjajo, a v pitališčih z večjim obsegom olajša delo. Na sam uspeh pitanja bistveno ne vpliva toliko kot kvaliteta krme, ogrevanje, zračenje in čistoča vode. Zato se bomo odločili za avtomatično krmilno napravo šele takrat, kadar so izpolnjeni pogoji ogrevanja in zračenja ter je obseg pitališča večji od 6.000 kljunov v enem turnusu. Vzporedno z obsegom, oziroma večanjem pitališča se manjšajo (izvedba v prostoru stroški po vseljivem komadu pitališča — manj kolen pregibov ter boljši izkoristek pogonske naprave z armaturo). Stroški investicije za krmilno napravo v pitališču omenjene kapacitete po vseljivem komadu znašajo 350—500 S-din, odvisno od velikosti pitališča. V primeru, da je pitališče kapacitete 20.000 kom., za kolikor je kapaciteta krmilne naprave prilagojena, se

stroški zmanjšajo tudi pod 300 S-din na vseljiv komad. Iz cene je razvidno, da je razlika med klasičnimi krmilniki in avtomatično krmilno napravo 200—250

S-din po kljunu ter se splača samo tam, kjer ni odvečne delovne sile, a obseg pitališča večji od našega povprečja.

Pristovšek Radko



Se na gumbe ni treba pritiskati v pitališču piščancev pri Podbregar Mirku v Latkovi vasi; krmilniki in napajalniki se polnijo avtomatsko

## ZIVINOZDRAVNIŠKA DEŽURNA SLUŽBA

ZA MESEC JUNIJ 1968

- 2. VI. 1968 LESJAK Milan, dipl. vet., Prebold, tel. 72-201
- 9. VI. 1968 OCVIRK Franc, dipl. vet., Vransko, tel. 7
- 16. VI. 1968 FLORJANC Julijan, dipl. vet., Braslovče, tel. 72-027
- 23. VI. 1968 LESJAK Milan, dipl. vet., Prebold, tel. 72-201
- 30. VI. 1968 OCVIRK Franc, dipl. vet., Vransko, tel. 7

Dežurstvo prične v soboto ob 12. uri in traja do ponedeljka do 7. ure zjutraj.

VETERINARSKA POSTAJA  
ZALEC

(Nadaljevanje s 5. strani)  
po bikih v postopku je bilo med sabo primerjanih in statistično izrednotenih, tako, da je za vsakega bika plemenska izračunana njegova relativna plemenska vrednost za prirast žive teže in za neto prirast. Navedena razporeditev bikov z ocenami je objavljena v katalogu bikov Osemenjevalnega centra ŽVZ Celje, ki je bil poslan vsem kmetijskim organizacijam in veterinarskim postajam.

Na kratko še o krmljenju bikcev v poizkusu.

Teleta, ki so bila lažja od 90 oz. 100 kg, so dobivala mlečni nadomestek laktan, ter dobro seno in starter za teleta. Seno in starter so imela teleta na voljo. Pri tetelih, ki so bila pripeljana težja od 100 kg

pa se je prešlo takoj na krmljenje na voljo s starterjem in dobrim senom. Teleta so se napajala z vodo 3- do 4-krat na dan. Pri teži 125 kg se je pričel starter postopoma zamenjavati s krmilom za pitance, tako, da se je pri teži 140 do 150 kg prenehalo krmiti s starterjem. Pri teži 140 oz. 150 kg se je prešlo na krmljenje z dnevnim obrokom: 2 do 3 kg dobrega sena, posušenega na sušilih, silažo na voljo z dodatkom odmerjene količine koncentrata za pitance. Količina koncentrata se je odmerjala glede na telesno težo živali. Tako so dobivali bikci v obroku naslednjo dnevno količino koncentrata:

|                       |                    |
|-----------------------|--------------------|
| Od teže 140 do 200 kg | od 2,20 do 2,50 kg |
| Od teže 200 do 350 kg | od 2,5 do 3 kg     |
| Od teže 350 kg        | 3,5 kg             |

V zimskem času do meseca junija 1967. leta so krmili koruzno silažo, nato pa travno silažo do 15. oktobra, nakar so zopet prešli na kurozno silažo. Obe silaži sta bili zelo dobre kvalitete. Koruza je bila silirana ob voščeni zrelosti.

Iz rezultatov poizkusa je razvidno, da se z voluminozno krmo prav dobre kvalitete in z dodajanjem odmerjenih količin koncentrata za pitance, da doseči pri pitanju mlade živine zelo dobre, oziroma odlične rezultate. Važna je tudi ugotovitev, da so bili bikci krmljeni po navedeni tehnologiji pri povprečni teži 450 kg, lepo spitani, polni, s poudarjenimi mesnimi partijami in hladne polovice pravilno enakomerno pokrite s tanko plastjo loja.

## Premalo hmeljskih ukoreninjenecv v kooperacijski proizvodnji

Ko se odloči za nov nasad hmelja, stremi vsak napredni hmeljar za tem, da bi imel v svojem hmeljišču čimmanj praznih mest in že v drugem letu normalen pridelek hmelja. Če njivo, ki smo jo namenili za hmeljišče, posadimo z ukoreninjenici, imamo lahko že v prvem letu do 900 kg hmelja na 1 ha, v drugem letu pa povsem normalen pridelek. Poleg navedene imajo ukoreninjenici to prednost, da je hmeljski nasad izenačen in brez praznih mest, kar tudi vpliva na hektarski pridelek.

V letu 1967 so hmeljarji kooperanti na področju KK Žalec prijavili Inštitutu za hmeljarstvo samo 37 ha hmeljišč za priznavanje hmeljskih sadik. Na novo nasajena hmelja v jeseni 1967 in spomladi pa je bilo v kooperacijski proizvodnji 118 ha. Prijavljenih in priznanih hmeljskih sadik je bilo za navedeno obnovo premalo. Manjkajoče sadike so delno nadoknadili iz lastne proizvodnje, nekaj sadik pa so dobili hmeljarji tudi iz svojih nepriznanih zemljišč. V Hmeljarju št. 3 1968 je ing. Dragica Kralj napisala strokovni članek pod naslovom »Sadimo samo priznani sadilni material«. V tem članku citira tudi temeljni zakon o sadilnem materialu. Zakon predpisuje sajenje hmelja s priznanim sadilnim materialom. Na podlagi zbranih podatkov z obratov predvidevamo, da bodo v letošnji jeseni in prihodnji spomladi v kooperacijski

proizvodnji obnovili samo na žičnicah 120 ha hmeljišč. Večja obnova hmeljišč je predvidena še za naslednja leta. Zaradi tega je potrebno, da hmeljarji v letošnjem letu prijavijo več hmeljišč za priznavanje hmeljskih sadik. Posamezni obrati so seznanjeni, koliko hmeljišč bodo v kooperacijski proizvodnji obnovili in koliko hmeljskih površin je treba prijaviti za priznavanje. V letošnjem letu moramo pripraviti toliko hmeljskih površin, da bomo imeli poleg tekoče obnove tudi sadike za ukoreninjenice, katere bomo potrebovali pri obnovi v letu 1970. V Hmeljarju št. 1 1968 ing. Tone Wagner strokovno razlaga in svetuje tehnologijo o hmeljskih ukoreninjenicah.

Inštitut za hmeljarstvo in hmeljarski odbor pri kooperaciji na KK Žalec morata v letošnjem letu napraviti kalkulacijo za hmeljske ukoreninjenice. Cena za ukoreninjenice mora biti določena in znana, narkar se bodo posamezni hmeljarji zanje lažje odločali in jim namenili svoje njivske površine. Zemlja naj ne bo pretežka. Priporočajo, da sadimo plitvo ali na rahel greben. Zaradi lažjega izkopavanja ali izoravanja naj sadike ne bodo predolge.

Poskrbimo, da bomo za prihodnjo obnovo hmeljišč imeli več ukoreninjenecv za prvotelne nasade, katerim bomo lahko rekli, da so drugoletni!

Podbregar Mirko



Na paši

## Paša in pašno-košni sistem

V preteklem mesecu je večina obratov organizirala ekskurzije za svoje kooperante, ki imajo namen uvesti pašno-košni sistem na svojih kmetijah. Popeljali smo jih v Gornjo Savinjsko dolino, kjer so že številni kmetje svoje kmetije preusmerili v čisto travna gospodarstva z govejo živino, ali pa so na najboljše poti, da to v enem ali dveh letih store. Ekskurzija naj bi, in nedvomno da bo, vzpodbudila naše kooperante k ne slepemu posnemanju, pač pa k uvajanju ukrepov, ki so jih v Gornji Savinjski že par let poskušali in so se jim odlično obnesli.

Na kratko: kaj smo videli? Gornjesavinjska kmetija se razvija precej hitro v tip kmetije, ki ima vse površine zatravljene in v hlevu samo govejo živino po možnosti krave ali telice. Le na manjšem delu površin ponekod še vedno pridelujejo krompir ali krmske rastline. Preko celega poletja se živina pase v z električnim pastirjem ograjenih čredinkah, ki jih je najmanj 15 do 20.

V hlevih se čedalje bolj uveljavlja odplakovanje. To je sistem kratkih stojišč z rešetkami na koncu, skozi katere pada odpadki.

Paša živine nikakor ni novost, ki bi se ji morali čuditi. Že stoletja so kmetje na ta način čez poletja prekrmlili svojo živino. Marsikdo tudi ugotavlja, da je paša jeseni najcenejši način spravila trave, ki je še zrasla.

Znanost je izstopala iz teh izkušenj, vendar je z dolgoletnimi vsestranskimi poskusi prišla do zaključka, ne samo, da je paša najcenejši način spravila pridelka, pač pa, da že s samo pašo pri istem gnojenju dosežemo znatno višje pridelke hranilnih snovi, merjenih v SE.

Še pred desetletjem se je močno širila čista pašna raba trav-

nikov. Na travniku, ki je bil določen za pašo in zagrajen v manjše črednike, so pasli celo poletje neprestano. Vendar se je pokazalo, da neprestana paša močno oslabi rušo, ki se v nekaj letih izčrpa.

Zato so, namesto da bi razdelili travne površine na tiste za poletno krmljenje — pašo in tiste za zimsko krmljenje — spravilo mrve površine združili in na njih izmenoma pasejo in kosijo. S pašo, kombinirano s košnjo, so prišli do vrste prednosti:

1. Več hranilnih snovi na hektar so pridelali z istimi količinami gnojil, bodi hlevskega gnoja ali mineralnih gnojil.

Vzroki za večji pridelek so:

a) S pašo spravimo travo, takrat, ko ima v sebi mnogo hranilnih vrednosti, zlasti beljakovin. V Avstriji so ugotovili, z dolgoletnimi poskusi, da so s 6 × košnjo odkosili z enake površine skoraj 3 krat več hranilnih snovi kot s površine, ki so jo kosili dvakrat, a gnojili z istimi količinami gnojil, ker so jo vedno spravljali mlado. Seveda so držali košeno seno v poskusu, v široki praksi pa nadomešča 6 × košnjo pašo.

b) Pri paši ni nobenih izgub, kakršne nastopajo pri vseh ostalih načinih spravila. Najdražje je na tleh posušeno od dežja izprano seno.

c) S pašo in košnjo ostankov, ki ji sledi uničenje plevela, se polagoma ustvari enakomerno gosta ruša, v kateri prevladujejo nizke trave. S košnjo pred cvetenjem vsaj enkrat na leto na vsaki površini, če pa je površina, ki smo jo namenili za pašo, dovolj, pa dvakrat ali trikrat še poleg paše, si ruša nabere rezerve v korenincah, ki se pri čisti paši prehitro izčrpajo.

d) Paša izredno dobro, bolj in hitreje kot katerakoli rastlina, (Nadaljevanje na 8. strani)



»Tam, kjer ne morejo stroji, še vedno uspešno obdelujemo zemljo s konji«, je ob kultiviranju robov hmeljišča v Kapli dejal ljubitelj konj tovariš Rotar Franc

(Nadaljevanje s 7. strani)  
povrne dušična gnojila, ki smo jih vrgli. Z rednim gnojenjem po vsaki izgubi, košnji ali paši dosežemo presenetljivo dobre rezultate, zlasti ko je ruša z večkratno pašo že zgoščena.

2. Važna prednost pa je prihranek pri delu.

a) S pašo je mnogo manj dela kot s pripravo prilasta, zlasti če je čreda nekoliko večja.

b) S pašno-košnim sistemom, kot pravimo kombinirani košnji in paši, si zmanjšamo delovne konice pri spravilu sena. Površine, katere smo enkrat ali celo dvakrat v začetku pasli, lahko brez škode za kvaliteto mrve kosimo pozneje. Tako se ustvari možnost, da mrvo spravljamo preko maja, junija in julija brez prekritve, pa vendar vedno v času, ko je še mlada in polnovredna.

Ti razlogi so prepričali kmete v Švici, Nemčiji, Holandiji, Avstriji, kot smo videli, tudi v Gornji Savinjski dolini, da je pašno-košni sistem najbolj primerna oblika izkoriščanja travnih površin.

Ni pa dovolj, če vemo, da je pašno-košni sistem napreden način gospodarjenja. Če hočemo v redu pasti, moramo upoštevati še vrsto zahtev, ki jih zastavlja pred nas uspešna paša.

1. Velikost trave naj bo 15–25 cm (1 ped). To velikost doseže trava v maju 12–15 dni, junija 11–12, julija 12–13, avgusta 16–18, septembra 23–26 dni, oktober preko 30 dni. V izjemnih primerih je rast trave tudi izven teh mej (izredno gnojenje z dušikom, ugodna ali neugodna razporeditev padavin).

Če pa je trava večja, naredijo živali s teptanjem preveč škode.

2. Velikost čredinke se ravna po zmogljivosti ruše in oskrbe in jo je potrebno v vsakem primeru posebej presoditi.

Če je ruša dobro pognojena in že zgoščena ter se po vsaki rabi dognojuje z dušikom, zadostuje na 1 NŽ (normalno žival) 1,5–2 a. Za srednje dobro rušo računamo 2–2,5 a. Če pa je potrebno več kot 3 a, smatramo to za nizko obtežbo čredinke.

3. Število čredink je 14–15 če hočemo imeti pašo preko celega poletja pri zgoraj navedeni velikosti čredinke oz. obtežbi. Priporočljivo pa je za uvedbo več čredink, da se lažje prilagajamo rasti ruše in da pridemo na čredinko vedno takrat, ko je trava najbolj primerna za pašo. Da je trava najbolj izkoriščena, pasemo okrog 2 dni na eni čredinki, posebej pa pregrajujemo vsak dan oz. celo dopoldne ali popoldne.

4. Skupna površina čredink je torej za 1 NŽ preko celega leta naslednja:

$15 \times 1,5 a = 22,5 a$  na odlični ruši za 10 NŽ,  $2,25$ ,  $15 \times 2,5 a =$

$= 37,5 a$  na srednji ruši za 10 NŽ 3,75.

Seveda lahko v maju, juniju in juliju še precej pokosimo, tako ta na površino daje še 50 % zimskega obroka.

Pasti začnemo v naših razmerah že 10.–15. aprila. Živina se na paši ne nasiti (se tudi v začetku ne sme), pač pa se ustvari stopničasta ruša v tem, da 1 dan popasemo eno čredinko, drugi dan drugo. Tako delamo 7–10 dni, dokler ne začnemo z redno pašo.

Gnojenje je drugačno kot na ostalih travnih površinah. Jeseni pognojimo lahko del površin z hlevskim gnojem, tiste pa, katere bomo spomladi pokosili, s Thomasovo žlindro in kalijevo soljo. Spomladi gnojimo sredi marca z nitromonkalom 100–150 kg (skupaj 500–700 kg/bto), potem pa še po vsaki paši ali košnji. Če gnojimo poleti z gnojnico, smemo gnojiti le tiste površine, ki jih bomo prihodnjič kosili.

Živina se ne more namreč pasti na s hlevskim gnojem ali z gnojnico pogojenih površinah, čeprav nekateri avtorji trdijo, da se da navaditi živino tudi na tako pašo.

Važno pa je, da ne skoparimo z dušikom, ki se visoko rentira (izplača), čeprav seveda ob pogoju, da je kalija in fosforja dovolj.

Krmljenje na paši. Ker manjka v mladi travi sušine, je važno, da dodajamo predvsem zjutraj nekaj kilogramov sena, tudi slabega, če ne gre za visoko proizvodnjo (trenutno) mleka. Sicer pa je dovolj hranilnih snovi, škrobnih enot in beljakovin tudi za 20 l mleka. Vendar je pogosto premajhna ješčnost vzrok, da živali ne delajo take proizvodnje, kot bi jo lahko sicer po svojih dednih lastnostih za proizvodnjo mleka.

Od močnih krmil pride v poštev že najcenejša koruza, ki ima manj beljakovin kot ostali koncentri, a je teh v travi dovolj.

Krmljenje pri prehodu na pašo zahteva posebno pozornost. Če je prehod prehitel, pride pogosto do driske. Zato se mora-

## Lastniki in uporabniki zemljišč!

Inšpektoriat Skupščine občine Žalec – kmetijska inšpekcija opozarja vse lastnike in uporabnike zemljišč na območju Skupščine občine Žalec, da iztrebijo iz svojih zemljišč divji in podivjani hmelj, da se prepreči oploditev žlahtnega hmelja s cvetnim prahom divjega in podivjanega.

Istočasno opozarjamo vse lastnike in uporabnike zemljišč, da uničijo češminov grm (*Berberis vulgaris*), ki raste navadno ob mejah, jarkih, v gozdu, na travnikih ter drugod, da se s tem prepreči okužba s progasto žitno rjo (*Puccinia graminis Pers*), ker rje ne moremo preprečiti s škropljenjem in ni nobene sorte žita, ki bi bila dovolj odporna.

Divji in podivjani hmelj in češminove grme najlažje uničimo tako, da rastline zakopljemo s koreninami oz. s štorom vred ali pa poškopimo s kemičnim sredstvom regulex B-40, ki zadostuje že v 1 % koncentraciji ali tormono 80 v 0,5 % koncentraciji. Pri uporabi kemičnih sredstev moramo biti zelo previdni, da ne škropimo ostalih rastlin, ker jih že najmanjše količine sredstev lahko uničijo.

Zatiranje divjega in podivjanega hmelja in češmina je obvezno, na podlagi Odredbe o obveznem uničevanju češminovega grma in divjega in podivjanega hmelja (Uradni list SRS št. 30 67) in mora biti opravljeno vsako leto najpozneje do 15. junija.

Pridelovalci hmelja in žitaric! Vaš in skupen interes je, da to delo opravite čim bolj vestno, dosledno in ob pravem času.

KMETIJSKI INŠPEKTOR  
Ivan Glušič, ing. agr.

jo živali pasti najprej 1 uro na dan, nato 2 uri itd., dokler se počasi ne navadijo na celotni obrok paše z nekaj kilogrami sena.

Če nimamo v hlevu napajalnikov, je treba živino pred pašo obvezno napojiti.

Ves čas paše je treba živini dodajati večje količine rudninskih snovi: po 150 g na kravo na dan, če pa živina zelo molze in če trava zelo hitro raste (taka ima manj rudninskih snovi), pa celo 200 g.

### Oskrba pašnikov

Po vsaki paši, zlasti če ji sledi paša, je treba vse kravjake odpeljati in ostanke pokriti. Če tega ne storimo, se živina ne bo hotela pasti, kjer so bili prej kravjeki. Tako lahko nastanejo večje »flike«, ki jih živali nočejo popasti.

Živina se lahko pase tudi v strminah, kjer ne moremo kositi več niti s kosilnico. Vendar moramo paziti, da je na takih površinah le, koder ni pre nizko,

sicer se ruša uničuje in nastajajo stezice. Pri paši v strminah je priporočljivo, da se živina pase samo v smeri navkreber, zato morajo biti čredinke ozke in obrnjene po dolgem navkreber.

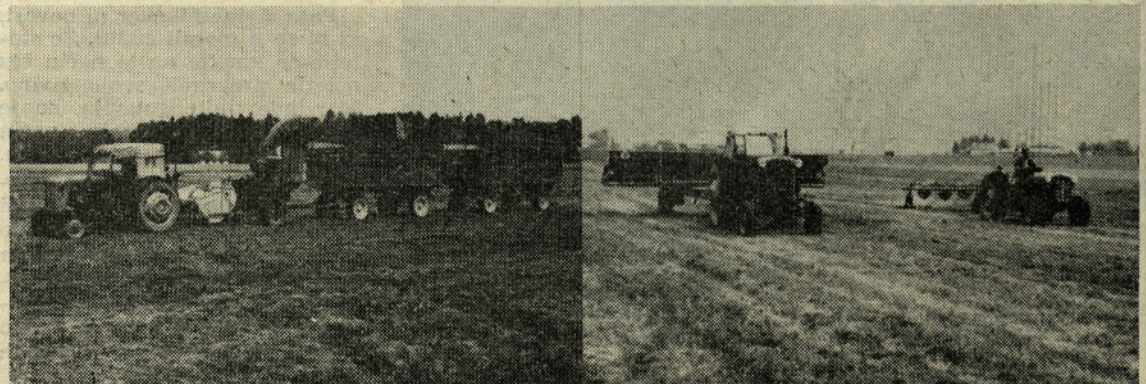
Živine ne smemo goniti na pašo dalj kot 1 km. Pri taki razdalji nastanejo še večje izgube pri proizvodnji pa tudi dela je več, kot pa koristi. To velja zlasti za visokoproduktivne krave.

Pasemo spomladi in jeseni vs dan, poleti pa dvakrat, tako da se izognemo najhujši vročini na paši.

Na pašo naj prihaja živina po stalnih utrjenih poteh – dogonjskih poteh.

Najobičajnejši način paše z električnim pastirjem, ki je poceni investicija. Z žico in izolatorji vred ga je mogoče dobiti za pašnik 2–3 ha že za 700.00 do 750.00 din.

Zapisano je nekaj kratkih navodil za pašo, kdor pa je videl, kako to gre, ga pa tako ni treba prepričevati. Slavko Glinšek



Na celjskem letališču so na nad 70 hektarjih po kosili seno in travnik pognojili tik pred prvim dežjem



## Nabiralcem jagodičevja

Bliža se čas nabiranja borovnic, črnega ribeza in lisičk. Zato želimo seznaniti nabiralce o tem, kako naj blago nabirajo, da bodo dosegli najvišjo odkupno ceno in kakšni so kriteriji prevzema za posamezne vrste jagodičevja po kvalitetnih razredih.

Poprej ko se napotite v gozd, si oskrbite pravilno posodo, v katero boste nabirali borovnice. Najboljša posoda je plitena košara, ki prepušča dovolj zraka, da se plodovi borovnic ne orose. Košare ne oblagajte s polivinilom in drugim papirjem, predvsem pa ne uporabljajte pločevinastih posod. Ko ste košare napolnili z borovnicami ter sproti izločili listje in eventualno pomečkane plodove, naj bo vaša prva pot v najbližjo zbiralnico Kmetijskega kombinata Žalec, tako, da bodo odane borovnice res sveže in z naravno meglico.

V zbiralnicah pa bodo blago prevzemali dnevno ob določeni uri, o čemer vas bomo pred pričetkom odkupa obvestili. Prav tako vas bomo pravočasno obvestili o višini odkupnih cen za posamezne vrste jagodičevja in drugih gozdnih sadežev.

Pogoji kvalitete, ki se zahtevajo za posamezne vrste jagodičevja so naslednji:

**Borovnice I. a vrste** morajo biti pravilno zrele, normalno razvite, z roko obrane, suhe, temno modre barve z ohranjenim naravno meglico, sveže, čiste in brez vsakih tujih primesi ali lističev.

**Borovnice II. a vrste** morajo imeti iste lastnosti, kakor pod I. a z odstopanjem, da sme biti blago delno prezrelo, vendar brez vsakih znakov vrenja, deloma brez meglice ali vlažno in z minimalnim odstotkom tujih primesi.

**Ribez I. a vrste** mora biti svež, grozdčki z najmanj 2/3 črnih in največ 1/3 temno rdečih jagod, vendar ne prezrel, s peclji, le posamezne jagode smejo biti brez pecljev, suh, čist, brez vsakih tujih primesi.

**Ribez II. a vrste** mora imeti vse lastnosti kakor blago I. a vrste, z odstopanjem, da sme blago biti delno prezrelo ali vlažno.

**Pod II. a vrsto** se prevzema tudi ves rdeči ribez.

**Lisičke I. a vrste** morajo biti čvrste, sveže, čiste in brez primesi, do premera 3 cm.

**Lisičke II. a vrste** sveže, čvrste. Čiste, brez primesi s premerom 3—7 cm.

Pri nabiranju jagodičevja in ostalih gozdnih sadežev vam želimo veliko sreče in uspehov.

Komercialna služba

## Nekatere težave v stanovanjskih hišah

Znani so rezultati dvoletnega gospodarjenja s stanovanjskimi hišami. Vemo, kaj je bilo narejenega. Pridobili smo si tudi določene izkušnje, da lahko smejeje in bolj organizirano pristopamo k organizaciji vzdrževalnih del. Ne morem mimo ugotovitve, da so bile zastavljene naloge izvršene ob sodelovanju večine stanovalcev, hišnih svetov in nekaterih predsednikov hišnih svetov, katerim ni vseeno, kako bo izgledalo stanovanje, hiša in okolica hiše. Službe Hišnega sklada so poskušale upoštevati vse pozitivne iniciative pri realizaciji sprejetega programa. To pa nam zmeraj ni uspevalo. Lahko je predvideti, da je treba popraviti poškodovano streho, izmenjati slabo električno instalacijo pri starih stanovanjskih hišah, namestiti žleb, katerega je razjedel zob časa, popraviti porušeni dimnik, ker so razpadajoči deli nevarnost za okolico. Takšne okvare so karakteristične za vse starejše hiše grajene na prelomnici stoletja.

Pojavljajo pa se poškodbe pri posameznih stanovanjskih hišah, ki so bile grajene pred 5.—12. leti in jih nismo pričakovali, so pa rezultat ne-kvalitetne izdelave in se pomanjkljivost ni pokazala v garancijskem roku dveh let. Drastičen primer nesolidne in nestrokovne izdelave odvoda fekalij je bila stanovanjska hiša v Žalcu, Velenjska 5. Pri tej stanovanjski hiši je bilo kršeno osnovno pravilo, da morajo biti odpadne vode in fekalije odvedene v javno kanalizacijo po najkrajši poti. Sele z izkopom vseh cevi in ca. 70 m kanalizacijske napeljave smo ugotovili, da pri polaganju niso bili spoji cevi zaliti z betonom. Še več, v sami napeljavi je manjkala ena cela cev. Če k temu dodamo še nemogoče izdelan odvod iz hišne kanalizacije in malomarnost stanovalcev, potem nam je razumljivo, zakaj je bila vsak mesec enkrat poplava fekalij v vseh kletnih prostorih.

Takšnih stanovanjskih hiš imamo še kar precej, kot v Žalcu Ulica Bratov Letonje 2, Ulica talcev 1, Sempeter 35 b. V interesu zdravia stanovalcev moramo izvršiti takšna popravila, vendar vse zaenkrat je nemogoče, kajti želimo, da ta dela izvrši tista delovna organizacija, ki nam daje zagotovilo, da bo popravilo izvršeno res strokovno. Če bi bil to primer že pred vselitvijo stanovalcev, do takšnih okvar sploh ne bi prišlo.

Poglavje za sebe je odnos stanovalcev. Nemogoče je napisati, kaj se vse nahaja v odvodnih ceveh pri odmaševanju kanalizacije. Razumljivo je, da ne bo nihče zardel, ker je odvodna cev običajno ena, v najboljšem primeru dve.

Za konec pa še to: Prijave vseh okvar sprejema Hišni sklad, potem je posredovanje občinske inšpekcije nepotrebno.

U. M.

## Vodovodna napeljava, vzdrževanje in napeljava

Nemogoče si je zamisliti sodobno in normalno življenje v stanovanjih brez vodovodne instalacije, kajti onemogočeno bi bilo tudi koriščenje kanalizacije.

Da bo vodovodna napeljava normalno delovala, mora obstajati v vodovodni mreži tolikšen pritisk, da obvlada vse prepreke in pripelje vodo v najvišja nadstropja objekta. Ta pritisk v mestni vodovodni mreži se doseže s pomočjo črpalk, katere potiskajo vodo do najbolj oddaljenih potrošnikov. Dogaja se, da v času velikih vročin, ko je

Največji vzrok nekoristnega odtekanja vode so pokvarjene pipe. Do poškodb pride skoraj vedno zaradi nestrokovne in malomarne uporabe. Ni vseno ali bomo vodovodno-pipo močno zavili, ali še hitreje sunkoma odvili. Na takšen način se nam pojavijo prve poškodbe, te pa se nam pokažejo, ko voda neprenehoma curlja mimo pretrganega ali počenega tesnila. Nemaolkrat žele stanovalci s še močnejšim zapiranjem pipe odstraniti poškodbo. S tem pa se doseže popolnoma drugačen učinek — pokvari se notranja navojni-

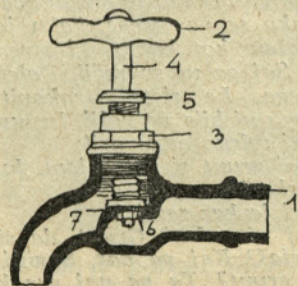
ca pipe in voda teče dalje. Stanovalcu ne preostane nič drugega, kakor zamenjati gumijasto tesnilo. Predhodno pa je potrebno zapreti propustni ventil, ki se nahaja običajno zraven pipe in šele takrat se lahko izvrši popravilo. Da bi lahko zamenjali tesnilo je potrebno odviti vreteno z ročko pipe. Na spodnjem delu se nahaja matica, katero moramo odviti, zamenja se tesnilo, ki se lahko nabavi v vsaki trgovini, ki prodaja gumijaste izdelke. Postopek pri nameščanju pipe pa je obraten.

Zelo pogosto se dogaja, da je majhna poškodba rezervoarja za vodo v WC vzrok velikega odtekanja vode. Količino tako »porabljenega« vodo pa ugotovimo šele takrat, ko dobimo v poravnano račun za porabo vode. Temu se lahko izognemo tako, da so vsi deli kotliča tehnično brezhibni. Da pa lahko to zagotovimo je potrebno poznati sestavne dele v kotliču, princip delovanja, način uporabe in ne nazadnje tudi manjša popravila.

Kotliček za vodo dela tako, da avtomatično prekinja polnjenje vode. Voda priteka v rezervoar skozi svinčeno cev. Ko potegnemo vrstico, se preko vzvoda dvigne zvonec rezervoarja, voda pa se izlije preko izpustni cevi v školjko. Ko je rezervoar prazen, pade

(Nadaljevanje na 11. strani)

PREREZ VODOVODNE PIPE:

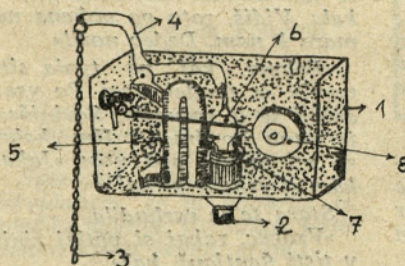


- 1 ARMATURA VODOVODNE PIPE
- 2 ROČAJ
- 3 ZGORNJI VIJAK PIPE
- 4 VRETENO
- 5 KAPICA Z ZAVOJNICAMI
- 6 MATICA TESNILA
- 7 TESNILO

intenzivnost potrošnje vode največja, primanjkuje vode v mestni mreži. Ne ozirajte se na to, da so hišne instalacije brez okvare, vsi potrošniki ne bodo mogli koristiti vode. Šele zvečer, ko opade potrošnja, bodo tudi najvišja nadstropja preskrbljena z vodo. Takšen začasen zastoj pa narekuje poseben režim koriščenja posameznih sanitarnih naprav.

Vsekakor moramo v vsaki hiši vedeti, kje so mesta za zapiranje vode, kajti ob vsaki najmanjši poškodbi je potrebno brezpogojno zapreti dotok vode. Istočasno moramo paziti, da so tudi vse ostale pipe v hiši zaprte, da ne bi bilo presenečenj, ko se okvara popravi, prav tako pa tudi zaradi varčevanja vode.

PREREZ KOTLIČA:



- 1 KOTLIČ
- 2 SVINČENA CEV
- 3 VRVICA
- 4 ROČICA
- 5 NOSILEC MEHANIZMA
- 6 ZVONEC
- 7 GUMIJASTO TESNILO
- 8 PLOVEC

# OČE, TA HMELJ JE MOJ!

Pred leti se je zgodilo. Pomlad je bila pravšnja, sonca na pretek, moče tudi in je hmelj kar naprej priganjal:

»Stange, štange!«

Savinjškov grunt je bil bolj na robu doline in zato se ni bilo bati, da pridejo državni in rečejo:

»Savinjšek, daj nam travnike, njive!«

In morda prav zato je postal stari Savinjšek še bolj trmoglav, samozavesten, pa tudi prepirljiv. Največkrat sta se udarila z Janezom, petindvajsetletnim sinom, ki si je vtepel v glavo, da grunta ne mara in da se bo zaposlil v industriji. V resnici ni mislil tako. Žgalo ga je, ker mu oče ene same njive ni zapisal, pa tudi z denarjem ni bil radodaren. Če ne bi bilo matere, ki je imela Janeza nadvse rada, bi pobič res suho žvižgal. Skrivoma je segala v hišno blagajno, mu pomagala, kjer je le mogla. Vsakokrat pa ga je tudi prosila:

»Janez, oženi se, jaz ne zmorem vsega!«

»Ko me pa nobena ne mara!« se je vedno znova odrezal, sedel na kolo in hajd po dolini.

Tako je rekel, ko je vendar vedel, da ga čaka deset in ne ena. O, če se je v nedeljo prikazal v cerkvi, so deklince kar pozabile na molitev. Namesto očenaša jim je vse drugo rojilo po glavi.

»Hm, tale Savinjškov pob je pa zares čeden!«

»Si slišala?«

»Kaj vendar?«

»V Braslovčah ima eno na muhi. In po Preboldu se tudi motovili. Pa tudi v Petrovčah sem ga videla.«

»Kdor zbira, zbirek dobi!«

»Eh, k Savinjšku bi že ne šla. Zaradi starih dveh ne. Stari je skopuh, da mu ni para pod savinjskim soncem. Savinjšca pa sitna.«

»Oče naš, kateri si v nebesih, posvečeno bodi tvoje ime...«

Ko pa sta stara Savinjška zvečer posedla pred hišo in je stari zvrnil že tretji krigelj šmarnice, je Savinjšca začela:

»Spet piješ. Grunt boš spustil po goltancu. No, kaj bomo jutri počeli?«

»Hm, si je stari z rokavom srajce obrisal košate brke. Kaj? Hmelj nas kliče. V hmelj bomo šli. Midva in Janez tudi.«

»Janeza ne bo. Pravijo, da se vozi v Celje. K neki natakariči. Pravijo, da je že vse zavozljano. Kaka škoda. Jaz bi pa le rajši gruntarsko...«

Savinjšek kar poskoči.

»Mestno frkljo da mi bo vlačil k hiši? Nikoli! Mestne ne maram. Jaz že ne. Ti pa kakor hočeš. Grunt je pa moj, moj in amen!«

»Saj to je tisto, je zavzdihnila Savinjšca. Grunt je tvoj. Trideset let sem pri hiši. Prazna tudi nisem prišla. Pa mi še njivice nisi zapisal. Ko bi vsaj Janezu dal tisto mojo polovico...«

»Kar daj mu jo. Jaz mu je ne dam. Meni luč, njemu ključ! Kakor hoče. Ali ne vidiš, kako mladi s starimi ravna? Ne, mene ne bo. Mene že ne!« se je pridušil in ga spet srknil, potem pa nadaljeval.

»Meni je rajni oče zapisal, bog mu daj nebesa, ko sva se z Abrahamom srečala. No, ko sva se vzela, saj ni bilo ničesar mojega. Pa midva s starima nisva grdo ravnala. Potem pa tako veš, kako je pisalo v testamentu, S prepisi so pa tako sami stroški. Sodnija nima nikdar zadosti. Janez pa bo že dobil svoje. Samo trmast ne sme biti. Trme ne maram.«

Savinjšca nekam globoko zavzdihne.

## Drago Kumer

»Menda bom prej na britofu, ko se bo to zgodilo...«

Stari si še bolj otre brke in se nagne k ženi.

»Polona, pusti britof na miru. Tja bova še prehitro prišla. Ne, nesli naju bodo. Čuj, zdajle, ko ni poba, pa bi šla malo prej v posteljo. Hm, Polona?«

Stara ga je dregnila s komolcem.

»Hu, kake stresaš! Petinšestdeset jih imaš. In jaz ne dosti manj. Na grunt raje misli, na hmelj, ki po štangah gleda, pa da pride tamlada v hišo. Bog-nasvaruj, da bi bil Janez prevečkrat z doma. Ti bi se še snahel lotil. Hm, jaz sem se že nekaj prejezila s teboj, grdavž nemarni. Silak.«

Stari pa ji mežika.

»No, Polona, ali je to kaj slabega?«

»Ti že kvantaš. Po cele dneve te ni bilo. Jaz pa sama na njivah! O, ti si znal! Potem pa Janezu očitaš! Kar spomni se, kako si se z obiralkami pajdašil. Sram me je, še danes mi je hudo. Pa sosedova Mica tudi ni tako nedolžna. Od tebe že ne. Koliko noči sem prejkala. Vidiš, zato pa nobena ne mara k nam. Dedec nori!«

»Polona, kaj pa tvoja sitnost?« je zbedel stari. Po vsej dolini se je razneslo: Savinjšca je sitna ko šment! Hm, kako so mi metal pod nos: »Jaka, kam si vendar gledal?«

Stara se je razhudila.

»Vravec, zakaj si potlej rinil v tisti Sentjanž, ha?«

»Ježeš, ko pa si bila tako vroča...«

»Prismuk! Šmarnice si se spet nacukal. Prekleta šmarnica. Oh, bog mi odpusti. Jaz grem spat. Ti pa kakor hočeš.«

Cez čas sta potem le šla v hišo. Savinjšca je zaklenila vrata in ključ vtaknila v priprto okno.

Zjutraj sta bila stari in Janez že zgodaj na njivi. Bilo je lepo jutro, sonce je stalo nad Celjem, v zlatem soju so žareli vrhovi Dobrovelj. Janez je z nenavadno lahkoto poganjal železen drog in vrtal globoke luknje. Stari pa je zasajal hmeljeve in pri vsaki starčevsko zastokal:

»—U-he!«

Dolgo sta molčala. Starega je gnalo, da bi poba pobaral, kod se vse dni motovili, kako je s tisto frkljo v Celju, pa beseda ni zdrknila z jezika. Pa je prvi začel Janez:

»Vsi že imajo žičnice, midva pa se s temi koli ubadava!«

Staremu je očitek zarezal v srce. Spustil je hmeljevko, žile na postaranem vratu so močno nabrekli in nosom so kar sami poskočili.

»Pa si jo napravi, ko že toliko gobeždaš! Trmast si ko bik.«

»Ne vem, kdo je bolj trmast...«

»Petinšestdeset let sem na gruntu. Tako je bilo, ko me je oči pripravil na svet, in tako bo, dokler se ne bom znašel na britofu. Kar si prišel iz vojske, si ves neumen. Zdaj traktor, pa napajalnik, pa žlahtni prilikavci, pa hišo bi na glavo postavil, pa... Ti, kod se pa klatiš cele dni, ha? Vsa dolina te je polna! Doma pa dela čez glavo.«

Zdaj je tudi Janez prenehal z vrtanjem. Dolgo je gledal očeta, kako se ves trese, kako je razdražen kot kuhar, ki strga hren. Saj ga ni sovražil. Daleč od tega. Le tista strokopitnost mu ni bila po volji. In mu je zdaj mirno odgovoril:

»Svoj grunt si ustvarjam. Ja, oče, tako je.«

Stari je kar zazijal.

»Kaj si rekel? Grunt, da si ustvarjaš? Kaj pa naš, Savinjškov grunt? Ta pa naj gre k hudiču!«

Dvignil je hmeljevko, visoko jo je dvignil. Hotel je pred sinom dokazati, da je v njem še nekaj moči. In zagnal je hmeljevko v luknjo, da se je odlomil vrh in mu padel pred noge. Janez pa mirno naprej:

»Savinjškov grunt je tvoj, samo tvoj. Ali ne?«

Stari je kar poskočil. PoGrabil je odlomljeni vrh in hotel zamahniti.

»Še eno tako žini, smrkavec!«

»Kar udari, se je nadrobno smehljaj Janez, čeprav so tudi

njemu trzale mišice, pa tudi živci so počasi popuščali. Udaril, da ne bo prepozno.«

Savinjšek je odvrge odlomljeni vrh, stopil h cekru in si natočil krigelj šmarnice. V duško ga je izpraznil.

Potem sta molčala, dokler ni zvonilo poldan.

Po kosilu je sedel Janez na kolo in izgubil kot kafra. Jezilo je očeta, jezilo mater. Mati je že pri južini čutila, da se je med starim in mladim spet nekaj skuhalo. Da je bilo tako hudo, si pa tudi ni mislila. Vprašala pa je le:

»Si pa že spet sitnaril, kaj?«

Staremu Savinjšku pa so zagorele rdeče obrobljene oči.

»Polona, grunt prodam, midva pa greva v dom onemoglih! Ja, na Gomiško pojdeva. Nič me tako ne glej. Presneti smrkavec, mu že pokažem!«

»Jaka, ali se ti je zmešalo? Janez je star petindvajset let!«

»Meni nič mar. Veš, kaj mi je zabrusil?«

»Menda ne kaj hudega?...«

»Svoj grunt si ustvarjam! Hm, se bo že kam prismolil. Čepec!«

»Očenas, kateri si v nebesih, posvečeno bodi tvoje ime...« je zavzdihnila stara Savinjšca in šla pomivat posodo; stari pa je sam odkoracal proti hmeljišču.

Janez pa je dirjal proti Dobrinji vasi. Na vso moč je pritiskal na pedale, znoj mu je curkoma lil s čela.

In k temu kratka obrazložitev:

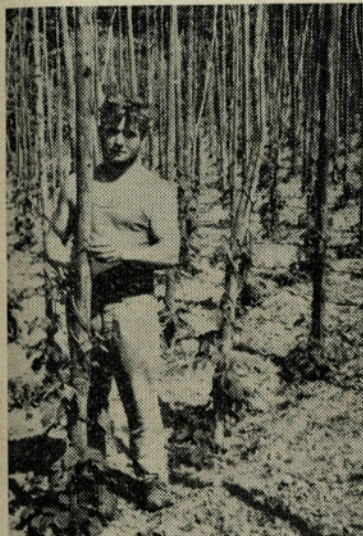
V Dobrinji vasi je imela priletna Govedička še dosti mlad hmeljski nasad. Dokler je živel mož, sta še kar zmogla. Potem je umrl in skoraj sedemdesetletna Govedička je hotela hmeljišče ponuditi državnemu posestvu. Janez je imel dober nos, pa tudi jezik je znal dobro obračati. Tako je pred dvema letoma vzel hmeljišče v najem. Seveda je zmenek ostal v strogi javni tajnosti. Janez je prevzel vso obdelavo. Hmelj je prvo leto nenavadno dobro rodil. Izkupiček je bil precejšen. Janez dve tretjini, stara Govedička eno. Ni se pritoževala.

Pa še nekaj drugega se je zgodilo. Ena izmed sezonk, ki je vsako leto prihajala na državno posestvo, je vedno ujela čas in prišla pomagat Janezu. Ne zastoni. Plačati ji je moral vsako uro. Včasih še več, kot je zahtevala. To je bila Marjetka. Hudirjevo čedno dekle! Imela je zapeljiv životek, goste, temne lase in kot nebo modre oči. Bilo je lepo in mično negovana in Savinjškov Janez je hitro pomislil še na kaj drugega, ne samo na obdelovanje hmelja.

(Dalje prihodnjic)

# RAZGOVOR S KOOPERANTI...

Ali veste kje so Hramše? S ceste, ki pelje proti Velenju, zavijete proti Dobrni in tik pod vrhom klanca po lepi cesti na desno, skozi gozd malo navzgor in že ste pri skupini hiš — v Hramšah. Čudovit pogled je na dolino s čisto drugega zornega kota. Na tem gričku domuje



Kooperant Pušnik Jože v svojem hmeljišču

naš dober kooperant Jože Pušnik. Mlad je, poln vere v lepšo prihodnost in ljubezni do domače grude. Vprašali me boste, kaj pa je že dosegel na svoji poti in kakšne načrte ima. Kar njemu prislunimo!

»Poglejva najprej v hlev. To

(Nadaljevanje z 9. strani)

plovec na dno in omogoči ponovni dotok vode vse dotlej, dokler se plovec ne dvigne na določeno višino in zapre pipico ter tako onemogoči nadaljni dotok vode. Če ni takšen vrstni red, je znak, da je neki del poškodovan. Vzroki okvar so lahko zelo različni. Največkrat se zaradi malomarnega potega vrvice zvoncec ne vrne v ležišče. To pa povzroča stalni odtok vode. Napako je najlažje odpraviti, ker se to naredi brez vsakega orodja z roko. Zelo pogosto odtoka voda zato, ker se strdi gumijasto tesnilo na sedlu zvonca, zaradi slabe kvalitete, ali pa dolgotrajne uporabe, s čemer izgubi tesnilo svojo elastičnost in omogoča curljanje vode. Da bi popravili to napako, je potrebno tesnilo zamenjati, ležišče očistiti, po potrebi pa tudi zbrusiti; s čemer naredimo gladko podlago, da se lahko tesnilo prileže.

Če teče voda iz rezervoarja neprekinjeno, je lahko poškodovan tudi plovec. Če ima plovec odprtino, teče voda vanj in se ne more dvigniti na površino vode z zvišanjem nivoja vode v rezervoarju. S tem izgubi svoj namen, ker ne zapira pipice za dotok vode. Popravilo lahko izvršimo tako, da poškodovani del zacimimo, ali pa zamenjamo cel plovec.

Seveda pa lahko voda v školjki teče tako malo, da s prostim očesom tega niti ne opazimo. Zato je potrebno od časa do časa izvršiti opazovanje tako, da vržemo v školjko suh papir. V kolikor teče tudi minimalna količina vode, bo le-ta papir zalila.

kravo sivorjave pasme sem kupil za 490.000 din na prvem sejmu v Trnavi in mi ni žal.«

Pokazal je še na tri sivke in na teden starega teleta. »Čudno se mi zdi, da ima sivorjavo tele belo lišo na čelu. Želim se znebiti iz hleva volov, ki so že na takem posestvu, kot je naše, zaenkrat nujno potrebni. Ko bom kupil traktor — upam, da ne bo dolgo do tega — bosta šla kar oba od hiše.«

V urejenem hlevu še stoji 6 teličk in pitancev.

»Sosedje me povprašujejo po čistopasemskih teličkih. Pogodili se bomo. Naš skupen interes je znebiti se raznih križank. Ker smo predaleč, ne moremo prodati vsakega litra mleka, zato pa nosimo v Velenje maslo in smetano. Ko bo čreda krav številnejša in več mleka, ga bom nosil v zbirališče na križišču.«

Stopila sva skozi sadovnjak, ki bo letos dal le za domačo rabo, proti 26 arskemu hmeljišču. Orehi niso pozebli in češnje že kažejo obilen sad.

»Sedaj je čas, ko hmelj terja obdelave. Kar vsak dan smo v njem. Suša mu je še prizanesla. Če bi vedel, da bo skoraj dež, bi mu pognojil. Škoda, spomladi sem zamudil priliko za postavitve žičnice. V kompleks bi za-



Odkar je prevzel zdravstveno varstvo nad brojlerji doktor Vrabič Tone, so pitalci zadovoljni nad hitro intervencijo. Na sliki: dr. Vrabič v strokovnem razgovoru s pitalcem Sporn Ivanom v Parizljah

jel še toliko travnika, da bi bilo vsaj 50 arov hmeljišča.«

Seno na travniku ni bilo tako redko, a široke razpoke v zemlji so nemo pričale, kako žejna je zemlja.

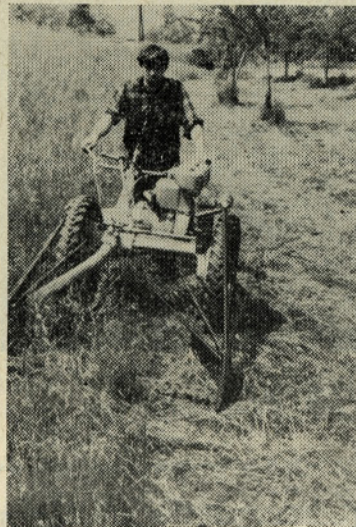
»Kosim z BCS. Težko je bilo, ko sem jo kupil. Duhovi so se že pomirili, jaz pa sem se na košnjo privadil. Kosci so dragi,

kar dva jurja hočejo.«

Hladna klet, v katero sva stopila, je polna polnih sodov okusnega jabolčnika.

»Poceni ga dam, samo kupce mi pripeljite!«

Obljubil sem mu, da bom ta



Seno je res bolj redko; zgodnja košnja, dež in dodatno gnojenje pa so poroki za bogate naslednje košnje. Na sliki: Spacapanov Peter kosi

stavek zapisal v Hmeljarju.

»In česa si želite posebej?« povprašam Joža.

»Želim, da bi mi zajeli v A kontrolo vsaj te krave, ki so rodovniške. Jeseni, ko bo telila prvesnica, bi rad v A kontrolo dal še njo.«

Joža je vabil grunt, zato sva se poslovila.

## Pisma bralcev

Spoštovani tovariš urednik!

Sem redna bralka »Hmeljarja« in zvesto rešujem vse križanke, ki jih objavljate. Za novejše nagradno križanko sem bila celo izžrebana. Ne zamerite mi, če vprašam, kako to, da nagrade še do danes nisem prejela.

Tudi v bodoče želim vašemu glasilu napredek in Vam mnogo uspehov pri urejanju lista. Lep pozdrav!

Alojzija Longino  
p. Rače

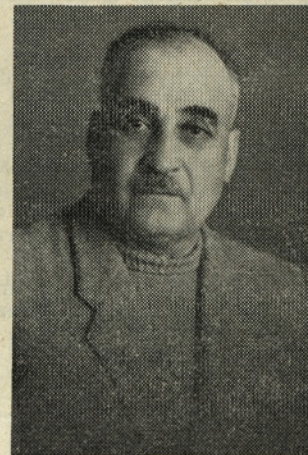
Odgovor ne velja samo Vam, ampak vsem izžrebancem noveletne nagradne križanke.

Sporočiti vam moram, da likvidatura še ni odobrila izplačila nagrad. Vsekakor boste denar, upam, kmalu prejeli.

Urednik

## In memoriam

Desetega maja smo se na vranskem pokopališču zadnjikrat poslovili od kooperanta UŽBANOK IBRAHIMA iz Brodov. Nenadoma in nepričakovano mu je 8. maja neizprosna smrt



mного prezgodaj, v starosti komaj 65 let, za vedno pretrgala nit življenja.

V Slovenijo je prišel kot ruski vojak še zelo mlad. Pozneje si je tu ustvaril svoj dom in družino. Kot upokojenec ni miroval. Pred nekaj leti si je uredil hlev za nad 50 telet in vse sile posvetil vzreji teh. Vztrajno in z veliko voljo je skupaj s svojo ženo opravljal to delo do zadnjega, ko je nenadoma omahnil, še poln načrtov in želja.

Vsem, ki smo ga poznali, bo ostal v spominu tak kot je bil: vedno prijazen in nasmejan.

Naj mu bo lahka slovenska zemlja, ki jo je ljubil prav tako kot svojo rodno!

F. B.  
DE VRANSKO

## ZAHVALA

Vsem, ki so meni in ostalim članom moje družine izrekli iskreno sožalje ob izgubi moje mame ter jo spremili na njeni zadnji poti, izrekam v imenu vseh žalujočih iskreno zahvalo.

Fanika Jager

SLOVENIJA — V treh mesecih letos je prešlo naše mejne prehode nad milijon 180 tisoč motornih vozil ali skoraj 200 tisoč več kot lani v enakem obdobju.

# ...IN DELAVCI

V Dobrni mi je ing. Janez Luževič pokazal sadovnjak in po-  
tožil: »Suša nam je vzela naj-  
žlahtnejše jabolko jonatan. Ko-  
maj, da je vzcvetel, že je cvetje  
porjavelo in odpadlo.

Tudi v hmeljišču nismo čisto  
na tekočem zaradi žice za vo-  
dila, ki je ni bilo dolgo dobiti  
v kolutih. Ničesar nismo zamu-  
dili, saj je hmelj za ta čas že  
previsok.

V hmeljišču, ki sva si ga ogle-  
dala, je kultiviral Steyer 18 in  
obenem tudi branal zato, da je  
čim bolj razbil grude. S tem bo  
olajšal osipanje in tudi plevel  
bo bolj izruvan. S krožno brano  
v to hmeljišče ne morejo za-  
radi preozkih medvrstnih raz-  
dalj.

»Težave so z gnojili, ker mo-  
ramo zaradi nepravilnih razme-  
rij NPK po dvakrat gnojiti,« je  
še pridal tov. Janez.

Vsem bralcem lep pozdrav in  
željo, da se kaj oglasite.

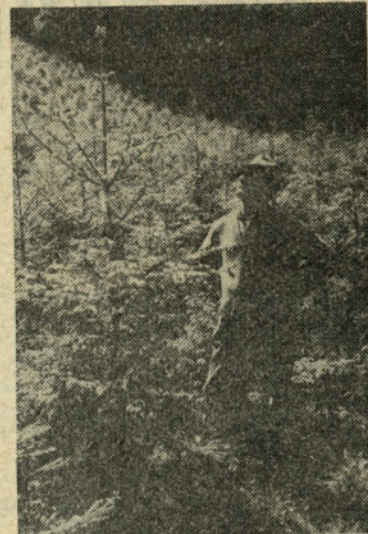
Urednik



Težko je delo s traktorji v ozki  
žičnici na Dobrni



V prvi polovici maja — v re-  
kordnem času — so naši in ita-  
lijanski delavci končali polaga-  
nje cevi namakalnega sistema  
pod Braslovčami



Vodja obrata Gozdarstvo Lov-  
ro Ogris v mladem smrekovem  
nasadu nad Ločico pri  
Vranskem

Po sklepu DS podjetja razpisujemo

## ponovno javno licitacijo

za razne rabljene kmetijske stroje, traktorje, traktorske  
priključke in mopede.

Licitacija se bo vršila 10. junija 1968 ob 8. uri na obratu  
Vrbje pri Žalecu.

Interesenti morajo pred pričetkom licitacije položiti  
10 odstotkov varščine. Stroje si lahko ogledate vsak dan do-  
poldne v Vrbju pri Žalecu.

KK Žalec

## VRT V JUNIJU

Plevel, suša in škodljivci nam  
delajo obilo preglavic. Redno  
zalivamo, zlasti mlade setve, in  
plitvo okopavamo. Paradižniku  
obtrgamo zalistnike. Presajamo  
sadike cvetlic, ohrovta, pop-  
čarja, rdeče pese, pora, solate.  
Vdrugo sadimo kumare, fižol,  
sejemo endivijo, kolerabo. Ka-  
pusnice osipamo in gnojimo

pod list (gnojnica ali dušična  
gnjila). Presajamo trajnice  
iberis, aubrecijo, nizke plamenice,  
grobeljnik). Sejemo dvolet-  
ne cvetice (mačehe, spominčice,  
turške nageljne, marjetice),  
ki bodo spomladi cvetele. Uši  
zatiramo z lindanom ali panta-  
kanom. Vrtnicam sproti režemo  
odcvetelo cvetje.

## Nagrade prvomajske križanke

Izzrebane so bile:

50 din Martinčič Ljuba, Srednja gradbena šola Celje

40 din Sevnčnikar Jožica, obrat Sempeter

30 din Zagode Slavica, Cesta na Vrbje 4, Žalec

20 din Korošec Rezka, obrat Vrtnarstvo, Celje

10 din Cizej Judita, uprava KK Žalec

Vsem izžrebankam iskreno čestita

uredniški odbor

### ZA BOLJSI TRANSPORT

Zita, mineralna gnojila in še  
druge razsute snovi lahko uspeš-  
no prenašamo z gibljivim pol-  
žastim transporterjem, ki ga  
izdeluje die Industrie-Technik,  
Erich A. Hindeemann, 4 Düs-  
seldorf-Witlaer. Ta polžasti  
transporter z izboljšanim nači-  
nom prenosa snovi ima 14 m  
visoko delovno višino po zelo  
gibljivi cevi. Teče mirno in sno-  
vi, ki jih prenaša, ne drobi. Po-  
gonski motor lahko namestimo  
na začetku, na koncu ali po  
trebi na obeh straneh cevi.  
Landtechnik — 8/1968

### LJUDSKE NAPOVEDI

Kakršno je vreme kresnic,  
tako bo tudi žanjic.

Preveč dežja v rožnem cvetu,  
nič kaj ni po volji kmetu.

### PREGOVORI

Vsak dež ima svoj čas.

Kdor vedno pazi na veter, ne  
pride do sejanja; kdor vedno  
gleda na oblake, ne pride do  
žetve.

### UGANKA

Cisto majhna je živalca —  
komaj za stotinko palca —  
vidiš jo samo poleti,

v tihih noči z lučko sveti,  
se po tratih spreletava in  
otroke s tem zabava.

(kresnica)

### SPOVED

— Zakaj nisi bil za praznike  
pri spovedi?

— Grdo je, gospod župnik, če  
boga opravljamo, še grše  
pa je, če sam sebe oprav-  
ljaš?

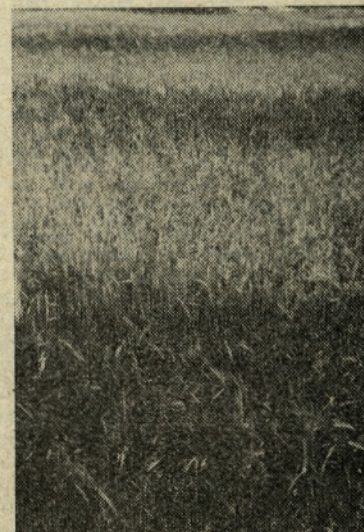
### ZA SMEH

— Tona, zakaj se boš poročil  
s sosedovo Francko?

— Pa boš zato vzela celo  
Francko?



Veselje na vasi



Posledice majske suše: pasovi  
suhega ječmena na prođu



# Hmeljar

«Hmeljar» izdaja Centralni delavski svet. Ureja uredniški odbor: predsednik: Karel Kač; člani: Plaskan Vlado, Jeriček Zlatko, Janič Vinko in Janše Jože. Urednica strokovne priloge, dipl. ing. Kač Miljeva. Glavni in odgovorni urednik ing. Vybihal Vili. — Uredništvo je na upravi KK Zalec. List izhaja mesečno. Letna naročnina 12 N-dinarjev. Rokopisov ne vračamo. — Tisk in klišaji »Celjski tisk« Celje.

## DELO SAMOUPRAVNIH ORGANOV

# SMERNICE IN UKREPI POSLOVNE POLITIKE V LETU 1968

DS se je seznanil s predlogi sklepov poslovne politike za leto 1968. Predlog sloni na smernicah in zaključkih sprejetih februarja 1967 na bilančni seji CDS, na smernicah proizvodne usmeritve s seje CDS z dne 22. 9. 1967, analizi proizvodne optimizacije, ki jo je izdelal Zavod za operacijske in tržne raziskave Ljubljana, predvsem pa na analizi bilance 1967 in oceni gospodarske situacije, ki jo vsebujejo programi in predlogi sektorjev uprave in ustreznih služb na obratih podjetja. Ločeno je predložil sklepe o smernicah poslovne politike za leto 1968 svet za kooperacijo podjetja, ki je sestavni del skupnega poročila.

Okvirne smernice in ukrepi poslovne politike v letu 1967 so tile:

1. Padanje ekonomičnosti in rentabilnosti podjetja kot posledica stanja izvajanja reforme, pojavov na tržišču, ukrepov poostrene delitve neto produkta v škodo podjetja, je izrazito. Zaradi tega je nujno energično izvajati takšno investicijsko usmeritev v podjetju, ki omogoča hitrejši razvoj tistih obratov in dejavnosti, predvsem pa predelovalno-industrijskih in trgovskih, ki omogočajo povečanje ekonomičnosti podjetja kot celote in vplivajo na kompleksen razvoj tudi surovinske proizvodnje (kmetijstva).

V kmetijstvu imajo prednosti tiste investicije, ki pospešujejo produktivnost zaposlenih (mehanizacija, oprema, nasadi, melioracije) in tako usposablajo to proizvodnjo za konkurenčno vključevanje na tržišču.

2. Vzporedno z investicijsko izgradnjo ali rekonstrukcijo poedinih proizvodnih objektov je podrobno strokovno proučiti v obliki organizacijskega elaborata tudi novo racionalno organizacijo proizvodnje, ki naj poleg nove sistematizacije delovnih mest vsebuje tudi spremenjene delovne normative in podrobna tehnološka navodila. Vzporedno z investicijami v napredek tehnologije je torej nujno »investirati« tudi v novo organizacijo poslovanja.

3. Tudi integracijski prijemi so sredstvo saniranja potrebne akumulativnosti podjetja. V ta namen je tekom leta nujno pre-

analizirati dosežanje uspehe in oportunistično sodelovanje z drugimi delovnimi organizacijami. Ugotoviti je rezultate takega poslovanja in pomanjkljivosti. Izdelati pa je istočasno program po dejavnostih o možnosti sodelovanja z drugimi delovnimi organizacijami. Cilj nadaljnega razvijanja poslovnega sodelovanja naj bo jačanje proizvodnje in njene specializacije predelave in trgovine ter eventualno skupno vlaganje kapitala v nove kapacitete. Ta program naj prikaže tudi druge oblike integralnega povezovanja po horizontalni in vertikalni liniji.

4. Zaradi še večje odgovornosti in samostojnosti kolektivov DE podjetja za poslovne uspehe, je pri upravi podjetja nujno uvesti naslednje ukrepe:

a) Pri enotnem žiro računu podjetja je uvesti interne žiro račune za naslednje DE: Hmežad, Mesnine, Mleko, Strojna postaja in skupaj za grupo kmetijskih proizvodnih obratov. V ta namen se pri GRS ustanovi oddelek sredstev (interna banka), ki po sklepih organov vrši dispozicije z vsemi sredstvi. Poslovnik dela finančne službe je prilagoditi konceptu nove »makro organizacije« v podjetju, ki je v izdelavi. Skladno z izdelavo programa organizacijskega elaborata podjetja je prilagoditi tudi rok uvedbe tega načina finančnega poslovanja.

b) S planom se za vse obrate ugotovijo potrebna obratna sredstva in se dodelijo skladno z razpoložljivimi viri.

c) Za izposojena obratna sredstva obrati plačujejo obresti, kot jih KB daje. Obrati bodo od Oddelka sredstev dobivali tekoče izpiske o stanju sredstev.

d) Stroški tako organizirane finančne službe se pokrivajo na bazi ključa plačilnega prometa. Ključ, po katerem se obračunavajo stroški, je sestavni del poslovnikarja Oddelka sredstev.

5. Tudi v letu 1968 je voditi politiko večje racionalnosti pri uporabi obratnih sredstev. Pri tem je zlasti upoštevati naslednja:

a) da se zaloge ne povečajo, da je časovno vezanje za rok čim krajše. Nekorantne zaloge materiala je odprodati, eventualne razlike pokriti iz rezerv-

nega sklada. Posebno pozornost je posvetiti nabavni službi v pogledu usklajenosti rokov dobave in potrošnje materialov. To zadoljuje predvsem novo organizacijo komercialne službe podjetja in komercialne predelovalnih obratov, ki morajo skladiščno in nabavno službo tej zahtevi prilagoditi.

b) Prodaja materiala, proizvodov in odvišnih OS nekooperantom in drugim fizičnim osebam, je vršiti izključno proti takojšnjemu plačilu.

c) Zaloge gotovih proizvodov naj se posredujejo čim hitreje v promet. Trgovine ne smejo povečati zalog v primerjavi z letom 1967, razen kadar gre za nove dejavnosti ob pogoju dodatne odobritve UO.

d) Na področju izterjatve zapadlih obveznosti je voditi ustrezno komercialno politiko. Izterjava zamudnih obresti ne more biti toga pač pa mora biti nujno usklajena s cilji podjetja. Pri tem je zasledovati ustrezne ukrepe konkurence. Izdelati bolj elastično grupiranje tarif zamudnih obresti, pri čemer je treba upoštevati karakteristike blaga, strukturo kupcev in položaj na tržišču. Plačilni pogoji so obvezni sestavni del vsakega prodajnega dogovora.

6. Pri izvajanju investicijskega plana je zasledovati iste cilje kot v preteklem letu, to je na osnovi dinamičnega plana se konkretna nabava ali naročilo izvrši šele takrat, ko je poslovni ukrep usklajen z razpoložljivimi sredstvi in proizvodnim značajem izdatka. V ta namen se pooblasti UO in odgovorne osebe, da redno spremljajo, vodijo in kontrolirajo izvajanje te investicijske politike.

7. Da se odpravijo pomanjkljivosti pri izvajanju investicijskih nalog, je treba upoštevati naslednje:

a) Tehnika nabave in izgradnje OS se izvaja izključno preko ustreznih služb uprave podjetja.

b) Izbor dobavitelja ali izvajalca je dovoljen izključno le na osnovi principa zbiranja ponudb ali licitacije, pri čemer je upoštevati obvezno tudi domačo gospodarsko organizacijo. Izbor

izvrši v skladu s poslovnikom ustrezna komisija, sestavljena iz tehnologov in finančno-komercialnih strokovnjakov iz podjetja ali iz tovrstnih zunanjih sodelavcev. Komisija določi direktor podjetja z odločbo.

c) Investicijska nabava ali naročilo storitve brez ustrezne pogodbe se okvalificira kot grob disciplinski prekršek.

d) Priprava investicije, nabava opreme, materiala in drugo koordinacijo utrjeno z roki izvedb, odgovorne osebe, nadzor in drugo, se ureja z organizacijskim planom v smislu investicijskega poslovnikarja in ustreznimi odločbami o zadolžitvah. Tovrstne dokumente izda direktor podjetja.

e) Na osnovi dosedanjih izkušenj in s ciljem odprave slabosti, utrjevanje discipline in doslednega izvajanja nalog na tem področju se pristojno strokovno službo zadolži, da izdela predlog ustrezne dopolnitve poslovnikarja o izvajanju investicij.

8. Analiza rasti celotnega dohodka in gibanja dohodka podjetja kot celote, kakor tudi poedinih delov podjetja, kaže razkorak v smeri stagnacije neto produkta in dohodka kljub močni ekspanziji celotnega dohodka. Zato se naroča analitski službi, računovodski službi in strokovnim službam uprave podjetja in obratov, da redno mesečno spremlja podrobneje pa vsaj tromesečno gibanje obsega proizvodnje, poslovnih stroškov, stanja zaposlenosti, izkoristek delovnega časa, gibanje OD, izkoriščanje proizvodnih kapacitet kakor tudi situacijo na področju varstvene zaščite pri delu, vzroke nezdod, disciplinske prekrške in drugo. O tej problematiki se izdela poseben postopek spremljave, ki pa mora biti ažuren, poroča in razpravlja UO, vodstvo pa je dolžno, da ažurno podvzema ukrepe potrebne za racionalizacijo gospodarjenja.

9. Na osnovi analiz 1967 je zabeležen porast zlasti nekaterih elementov poslovnih stroškov, o katerih je voditi posebno skrb in iskati racionalnejših rešitev. Ti stroški so zlasti naslednji:

— poraba surovin in materiala, ki se je v letu 1967 povečala za 20,39 %.

— kalo, razsip in kvar blaga se je v letu 1967 povečal za 21,67 %. Ta strošek je največji pri obratu Mesnine in Mešalnici močnih krmil. Ker gre za blago s svojstveno karakteristiko, je na vseh obratih, zlasti pa na omenjenih dveh, podvzeti skrajne mere za znižanje tega stroška. Pripraviti ustrezen pravilnik, ki bo določal postopek o priznavanju likvidacije kala, razsip in kvara blaga.

— tuje prevozne storitve so se v letu 1967 povečale za 45,35 %. Odgovorni ljudje so dolžni zlasti voditi račun, kako se prevozne storitve naročajo, kako se realizirajo, voditi skrb o kontroli nad opravljenimi storitvami, kakor tudi o izkoriščanju lastnih transportnih kapacitet v podjetju zlasti izven glavnih kmetijskih sezon.

— izdatki za tuje storitve so se povečali lani za 53,0 %. Od primera do primera je analizirati potrebnost tega izdatka in iskati eventualno možnost na področju lokalov, usposabljanje lastnih poslovnih prostorov za te potrebe,

— stroški za uporabo osebnih vozil za službene namene se močno povečujejo po obsegu opravljenih km, zaradi tega se naroča organom in službam, da normirajo koristnike in relacije in namene za katere je uporaba osebnega vozila gospodarna. O tovrstnem strošku, ki se naj spremlja, se naj redno obvešča obratni DS,

— za izboljšanje finančno-računovodske službe je že v tem letu pripraviti podrobnejši program njenih funkcij.

10. Na področju komercialne politike je zasledovati načrtnost, usklajevanje proizvodnih in prodajnih pogojev, vse v cilju čim boljše realizacije nabave materiala in prodaje proizvodov lastne in kooperacijske proizvodnje. Za izvajanje te politike je posebno odgovorna komercialna služba podjetja, tovrstne službe obratov Mesnine. Mleko, Hmežad in upravniki vseh ostalih obratov. Pri sprovaianju solidne komercialne politike je služba dolžna:

a) Poskrbeti za pravočasno in zadostno oskrbo proizvodnje z vsemi vrstami reprodukcijskega materiala. Pri tem je treba zasledovati dinamiko, ki je časovno usklajena s potrebami proizvodnje in ki ne povzroča kopičenja večjih zalog. Vsako neopravičeno večanje zalog je nedopustno.

b) Oskrba investicijskega materiala, nabava opreme in preskrba artiklov za splošno potrošnjo se mora odvijati točno po investicijskem programu in planiranem prometu. Nedopustna je vsaka nabava investicijskega materiala, ki nima preskrbljenega koristnika oz. kupca. Tudi pri izvajanju te naloge je treba usklajevati nabavo s pristojnimi službami predvsem glede zbiranja ponudb odločanje o nabavi, o rokih nabave in podobno.

c) Vse sile mora komercialna in pristojne službe vložiti v temeljitejšo načrtnejšo predvsem pa doslednejšo raziskavo tržišča, ekonomsko propagando in reklamo. Za te namene je treba vsa razpoložljiva sredstva koristiti smotno in racionalno.

d) Skladno s potrebami tržišča, upoštevajoč bodočo tržno situacijo, je treba sleherni proizvodni plan predhodno uskladiti in kjer je mogoče, podrediti tržnim pogojem. To velja zlasti za proizvode, ki terjajo predprodaje, še bolj pa za proizvode, ki nimajo v naprej garantirane prodaje. Komercialne službe podjetja in obratov so dolžne, da prevzamejo in prodajo vse blago lastne in kooperacijske proizvodnje in proizvode iz naslova poslovno tehničnih sodelovanj pod najboljšimi tržnimi pogoji.

e) Ponovno se opozarja, da komercialna služba med letom uredi vso skladiščno poslovanje prilagojeno zahtevam proizvodnje in oskrbe drugih potrošnikov skladno z zahtevami mehano-grafske obdelave podatkov. V ta namen se naj ponovno prouči stanje kadrov v skladiščnem poslovanju.

f) Bolj kot doslej je treba iskati možnosti urejanja novih prodajnih mest za prodajo lastnih proizvodov obogatenim s sortimentom blaga poslovnih in drugih partnerjev.

g) Posredovanje blaga organizacijam v poslovnem sodelovanju in tujim podjetjem se naj razvije v okviru fizičnih in finančnih možnosti. Pri tem je treba zasledovati politiko dobrih poslovnih odnosov; v vsakem primeru fiksirati prodajne pogoje, proučiti poslovne pogoje in solidnost plačevanja obveznosti.

h) Pri izvoznih in uvoznih poslih je iskati vse možnosti povečevanja izvozu mesa in ostalih pomembnih proizvodov, ter uvozu opreme in blagu v okviru potreb podjetja, za zunanje kupce pa le v okviru fizičnih in finančnih možnosti pod pogojem, da so zasigurana devizna in dinarska sredstva vendar na ne na škodo in zoverstavljanje ja je dolžna, da išče nove možnosti primarnih komercialnih nalog.

i) Komercialna služba podjetnosti nosilnega sodelovanja s solidnimi partnerji, pokazati mora večjo prodornost na tržiščih, poskrbeti mora za solidnejšo pripravo blaga, embalažo, krepiti zdrave poslovne odnose in zlasti povečati posluš do potrošnikov. Svoje posle mora opravljati na kar najbolj gospodaren način ob čim cenejših stroških.

Na področju lastne proizvodnje usmeritve se sprejmejo naslednje smernice:

11. Na področju družbene kmetijske proizvodnje se sprejmejo smernice CDS 22. 9. 1967 kot sklepi z naslednjimi spremembami in dopolnitvami.

a) Omejitve pitanja govedi na minimum oz. prilagoditev trž-

nim razmeram tj. prilagoditev proizvodnega ciklusa izključno konjunktorni sezoni.

b) Pospešeno je urediti in razčistiti imovinsko stanje zemljišč na področju občine Žalec in Celje. V ta namen se uvede ustrezna evidenca zemljišč in razčistijo imovinski odnosi.

c) Ustrezno skrb je še nadalje posvetiti melioracijam kmetijskih zemljišč (LP) s ciljem, da se usposobijo za večje in stalnejše pridelke, poveča delež njiv na račun travnikov in omogoči uvedba sodobnih agregatov. V ta namen se naj sklene ustrezna pogodba z VS Celje o hidromelioracijskih delih do leta 1970 in skupnem financiranju akumulacijskega objekta na Ložnici, ter predvidi izgradnja namakalnih naprav na sušnih področjih: Prebold, Šempeter, Gotovlje, Roje.

Zaključki in smernice za delo na področju linearnega programiranja:

12. Dosedanje delo na področju linearnega programiranja v glavnem potrjuje osnovne smernice začrtane proizvodnje. Delo na tem področju je nakazalo naslednje:

a) Na poljedelskih površinah je treba zastaviti proizvodnjo tako, da se bo pridelalo kvalitetno osnovno krmo za živinorejsko proizvodnjo in da se bo pridelovalo na preostalih površinah kulture, ki so interesantni tržni proizvodi.

b) Z intenziviranjem proizvodnje, povečanje kapacitet linije za prevetranje, zboljšanje kvalitete travnikov, ureditvijo zemljišča je možno zboljšati finančni rezultat poslovanja.

c) Kot tržni proizvod iz živinorejske proizvodnje na prvem mestu mleko, zato je treba pospešeno zboljševati pogoje proizvodnje mleka.

d) Stremeti je za povečanjem čredinskih pašnikov; paša kot najcenejša krma močno povečuje finančni rezultat.

e) Reja pitancev je na meji rentabilnosti, znižana prodajna cena izločuje proizvodnjo pitancev.

f) Absolutno neinteresantno v poljedelski proizvodnji je pridelovanje jarin, klasično pridelovanje koruze za zrnó in prezimnih posevkov.

g) Na travnikih je interesantno pridelovanje travne silaže.

h) Z uvedbo sodobnih linij za pridelovanje in spravilo pridelkov, se poveča rentabilnost pridelovanja posameznih kultur — koruze zrnó, krompir — stremeti ie, da se bo teh kultur čimveč vključilo v setveni načrt.

i) V živinorejski proizvodnji bo možno s kvalitetno osnovno krmo (paša, detelje — prevetranje) znižati stroške krme na enoto proizvodnje.

Nadaljnje delo na področju uvajanja matematičnih metod programiranja proizvodnje pa bo obsegalo:

a) Ekonomske izračune optimalnega koriščenja proizvodnih

kapacitet glede na potrebe lastne proizvodnje in tržne viške.

b) Optimizacija operativnih programov za kmetijsko proizvodnjo in predelovane obrate.

c) Določanje optimalne grupacije kapacitet z ozirom na minimizacijo stroškov in najbolj racionalno organizacijsko obliko.

d) Izdelava perspektivnih proizvodnih programov za posamezne vrste proizvodnje.

13. Na področju kooperacije se sprejmejo naslednje smernice:

a) Proučiti organizacijo kooperacijske proizvodnje v podjetju in pripraviti predlog za tako organizacijsko obliko, ki bo pogojevala širjenje proizvodnega sodelovanja in jačanje sodelovanja kmetov kooperantov pri upravljanju te dejavnosti v podjetju. Pri tem je stremeti predvsem za tem; da bo organizacija racionalna, komercialno čim uspešnejša — v stanju zagotoviti plasman pridelkov, strokovno — pospeševalno boljša in kmetu — kooperantu še dostopnejša. Spodbuditi po tem vprašanju razpravo z vsemi kmeti — kooperanti na območju podjetja na osnovi predhodno izdelanega projekta.

Za obstoječe organe kmetov — kooperantov je utrjevati in predvsem doslednejše izvajati njihove sklepe.

b) Strokovnemu izobraževanju kmetov — kooperantov kakor tudi šolanju mladih kmečkih proizvajalcev posvetiti še več pozornosti. Pri obratnih svetih kooperantov ustanoviti pospeševalne odbore za hmeljarstvo, živinorejo in sadjarstvo. Tudi za mlade kmečke proizvajalce je v okviru obratov postaviti primerne organizacije, ki jih bo tesneje povezovala z kooperacijsko dejavnostjo podjetja in prispevala k njihovem strokovnemu izobraževanju.

Intenzivno je preusmerjati kmetije v specializirano proizvodnjo, predvsem pa dati poudarek preusmeritvi hribovskih kmetij.

c) Intenzivno je pospeševati sodobno obnovo hmeljišč. Upoštevajoč neugodno starostno strukturo v sezoni 1968/1969 obnoviti 125 ha hmeljišč na žičnicah in izdelati program obnove do leta 1972. Pri tem upoštevati prilike na svetovnem tržišču, ki nam narekujejo da nasadov preko 900 ha ne širimo.

d) Smelneje je uvajati novo tehnologijo v kooperacijsko hmelisko proizvodnjo in bolj kot doslej pospeševati investicije kooperantov v ostale hmeliske objekte in naprave — sušilnice, skladiščni prostori itd. S primerno agrotehniko dvigniti povprečno ha donose nad 1500 kg in uvesti primeren način moralnega in materialnega nagrajevanja najboljših proizvajalcev — hmeljarjev.

e) Usklajeno s potrebami naših predelovalnih obratov povečati proizvodnjo mesa in mleka. Veliko večji poudarek je dati

kvaliteti proizvodov, ker trg to neizprosno zahteva, boljši agrotehniko proizvodnje krme in tehnologiji pitanja, proizvodnje mleka in vzreje.

f) Proizvodnjo mleka je širiti v dolinskem področju in tu rejce primerno opremljati. Reorganizirati je mrežo zbiralnic, te koncentrirati in postopoma sodobno opremiti. Na ostalih področjih je sistematičneje preusmerjati rejce v proizvodnjo mesa in rejo plemenske živine. Za rejo plemenske živine je uvesti primerne oblike proizvodnega sodelovanja.

g) Započeto selekcijsko delo je dosledno nadaljevati, izboljšati evidenco plemenskega podmladka in tekom leta nabaviti za koooperante 200 glav pasemske plemenske živine.

h) Pri proizvodnji brojlerjev je zasledovati racionalizacijo proizvodnje in izboljšanja tehnologije. Izboljšati je predvsem preventivno in kurativno službo. Proizvodnjo jajc je širiti skladno z potrebami lokalnega tržišča.

i) Izboljšati delo strokovne službe. Njeno pospeševalno delo se mora čutiti na sleherni kmetiji. V ta namen je vnesti v nje delo več sistematičnosti in načrtnega dela. Službo je nagravjati po proizvodnih uspehih in izvršenih pospeševalnih nalogah v slehernem proizvodnem okolju. Organi upravljanja kmetov — kooperantov morajo rešiti strokovne službe in posameznih strokovnih delavcev redno obravnavati in tudi srejemati ustrezne zaključke. Letne proizvodne in pospeševalne zadolžitve morajo sprejeti organi upravljanja kmetov koooperantov in njihovo izvrševanje tudi spremljati.

j) Delo hranilno-kreditnih odborov in hranilno kreditne službe je še nadalje utrjevati, jačati zbiranje hranilnih vlog in pri dajanju posojil predvsem omogočati kooperantom investicije za izboljšanje proizvodnje.

k) Opremljanju kooperantov s primernimi stroji je dati primerni poudarek glede izbora priključkov za traktorje in ostale stroje. Izboljšati je tudi servisno službo za kmečke stroje in usluge strojnih parkov podjetja kooperantom. Omogočiti koooperantom preko podjetja nabavo takih primernih sredstev, ki se ta namen se bo v letošnjem letu predvidoma porabilo 420.000 deviznih dinarjev podjetja.

l) Pogodbene obveznosti je obojestransko spoštovati in komercialno uspeti, da bo podjetje prevzelo pogodbene proizvode pa tudi ostale tržne viške kooperantov. Tekom leta ustanoviti rizične sklade za hmeljarstvo, pogodbeno pitano živino in brojlerje in s pravilniki določiti način zbiranja in koriščenja sredstev teh skladov.

m) Kooperante preko časopisa podjetja ažurnejše in bolj obveščati o sklepih organov pod-

jetja, stanju na tržišču, cenah repromateriala, pogojih sodelovanja itd. in doseči, da se bo zastavljena poslovna politika podjetja v kooperacijski proizvodnji na vseh obratih dosledno izvajala.

#### 14. MESNINE

Dokončati investicije, pogojene z izvoznim statusom klavnice in

— dokončanje hladilnic in zmrzovalnice,

— rekonstrukcija svinjske proge,

— oprema pakirnice za meso,

— priprava projektov za dokončanje izgradnje predelave,

— program investicij v rekonstrukcijo in razširitev maloprodajne mreže,

— proučitev položaja glede na omejene možnosti izvoza in ukrepov za povečanje prodaje doma (pocenitev mesa, racionalizacija proizvodnje in znižanje stroškov klavnice, nove odkupne cene) in v maloobmejnem prometu.

#### 15. MLEKARNA

Rekonstrukcija mlekarne in usmeritev na mleko, jogurt, skutu;

— izboljšanje kakovosti izdelkov;

— izboljšanje notranje organizacije v mlekarini;

— omejevanje odkupa mleka na najbolj ekonomična področja (glede na transportne stroške, koncentracijo proizvajalcev mleka);

— pogodbeni odnosi z ostalimi kmetijskimi organizacijami in odkupnem področju glede količine mleka — količine, dinamika, cene, kvaliteta;

— dograditev nove polnilnice za Sinalco.

#### 16. STROJNA POSTAJA

Zamenjava izrabljenih buldožerjev;

— večja koordinacija z ostalimi obrati glede popravila traktorjev in kamionov (CMD kot skupna delavnica za podjetje);

— koordinirana nabava strojev (tipizacija) in rezervnih delov (komerciala, SRP);

— širjenje kovinskih konstrukcij (nova delavnica);

— ukinitvev prevoznništva.

#### 17. a) HMEZAD

Odpraviti napake pri manipulaciji s hmeljem v sušilnicah (premočno sušenje nepravilno navlaževanje);

— proučiti vse ukrepe, s katerimi bi ublažili zaostritev tržnih razmer in omejitev prodajnih možnosti;

— ocenjevanje vzorcev hmelja — kot propagandno-proizvodni ukrep;

— večji poudarek strokovne pomoči kooperaciji v času obiranja s strokovno kooperacijsko službo obratov.

#### b) Proizvodna politika

— hitro uvajanje novih sort hmelja;

— racionalizacija tehnologije in rekonstrukcija nasadov, stabilizacija proizvodnje na 2300—2400 ton;

— orientacija na večletno prodajo (in) izven EGS.

#### c) Mešalnica

Večja ekspanzija na celjskem področju in trajnejša povezava s kmetijskimi organizacijami v odnosih podobnih kot z obrati KK;

— težišče dela preusmeriti z nabave v prodajo (strokovna prodajna služba);

— linearno programiranje za določanje tehnološko in ekonomsko najustreznejših mešanic (koordiniranje s SRP);

— oblikovati načela za določanje cen krmil v okviru KK;

— izdelava organizacijskega načrta in uvedba izboljšane organizacije dela ter poslovanja v pogojih sodobnejše proizvodnje.

#### 18. GOZDARSTVO

Pogozdovanje zemljišč, ki niso primerna za kmetijstvo;

— kmetijska zemljišča, ki zaradi oblikovanja obdelovalnih parcel niso za kmetijsko proizvodnjo, posaditi s hitrorastočimi listavci;

— varovalni pasovi — ob gospodarskih centrih, hmeljiščih s hitro rastočimi drevesnimi vrstami;

— zagotoviti obdelavo in varstvo topolovih nasadov.

#### 19. ORGANIZACIJA

##### PODJETJA

Analizirati sedanjo organizacijo podjetja;

— poskati najustreznejšo obliko organizacije kmetijske proizvodnje in proizvodnega sodelovanja s kmeti, pa tudi drugih dejavnosti;

— vzpostaviti med enotami take ekonomske odnose, ki bodo najpravičnejši in najučinkovitejši v pogledu hitrega prilaganja tržnim razmeram;

— poskati najustreznejšo obliko organizacije nekaterih funkcij v podjetju, zlasti komercialna in knjigovodstva;

— izdelati predloge do konca leta.

#### 20. ORGANIZACIJA

##### ODLOČANJA

Poskati smotnejšo in učinkovitejšo razmejitev pri oblikovanju odločitev, zlasti v samoupravnem mehanizmu;

— izogibati se večkratnih obravnava iste zadeve na različnih stopnicah samoupravnih organov s tem, da se da večja samostojnost pomožnim organom delavskega sveta in pravica za odločanje v okviru smernic delavskega sveta;

— organizirati smotno kontrolo izvajanja sklepov organov upravljanja.

#### 21. ORGANIZACIJA

##### FINANČNO-KNJIGOVODSKE SLUŽBE IN EKONOMSKE SLUŽBE

Izdelati načrt knjigovodske službe in njenega poslovanja z uvedbo lastnega mehanografskega centra;

— izoblikovati posebno finančno službo, ki bo skrbela za delovna in kreditna sredstva in

njih cirkulacijo v podjetju (interna banka);

— v obratih izoblikovati posebno ekonomsko službo, ki bo opravljala naloge na področju planiranja in spremljanja proizvodnje, spremljanja in analiziranja stroškov proizvodnje ter na področju delitve dohodka in osebnega dohodka (priključitev obratovnega in meznega knjigovodstva tej službi);

— poenostaviti knjigovodsko evidenco v kooperacijski dejavnosti;

— uvesti kontinuirano inventuro v podjetju.

#### 22. EKSPANZIJA IN NOVA PROIZVODNJA

Izgradnja skupne hladilnice za sadje;

— poslovno-tehnično povezovanje z mlekarno Šmarje,

— povezovanje mesnih predelovalnih obratov (Celje-Laško-Šentjur),

— proizvodnja jabolčnega soka — povezovanje skupne prodaje brezalkoholnih pijač KK in in Sad-soka Šmarje,

— skupno investiranje v maloprodajno mrežo s trgovino,

— KK kot integracijsko jedro kmetijstva celjskega področja, pa tudi širše regije (Posavje, Mislinska dolina, Maribor — področje) za določene dejavnosti.

#### 23. DELITEV DOHODKA IN OSEBNEGA DOHODKA

a) Še večji povdarek delitvi dohodka v DE (Delitev OD naj se opravi v DE le s popravkom, ki je nujen zaradi ekonomskih instrumentov, postavljenih za podjetje kot celoto);

b) Za podjetniške potrebe naj se koncentrira del skladov DE po vnaprej določenih razmerjih.

Poskati interne instrumente delitve dohodka, s katerim bi izenačevali različne pogoje poslovanja DE, na katere kolektivi ne morejo vplivati povzročajo pa zelo različne možnosti ustvarjanja dohodka (minimalna akumulacija), v kmetijstvu, ostale dejavnosti v primerjavi v SRS;

c) Ustaviti delitev OD v DE z ustreznim obveznim mehanizmom oblikovanja rezervnih sredstev za OD in prostovoljnem odlaganjem delitve dela sredstev za OD (individualizirana rezervna sredstva za OD) in določiti režim, kdaj se neindividualizirana in individualizirana rezervna sredstva za OD lahko aktivirajo in delijo.

Oblikovanje sredstev za OD močneje povezati za področje odločanja o poslovanju, tehničnih izboljšavah (delitev v DE — glede na uspeh poslovanja na tržišču);

d) V zvezi z analitično oceno delovnih mest v podjetju izvesti še kategorizacijo delovnih mest glede na njihov vpliv na poslovni uspeh podjetja (obrata ali ožje enote) in diferencirati udeležbo posameznikov pri delitvi OD iz poslovnega uspeha soraz-

merno s tem, kolikor je kdo s svojim delom prispeval k bolj-šemu poslovnemu uspehu.

V kooperacijski dejavnosti uvesti delitev OD glede na izvršitev programa dela po proizvodnih okoljih;

e) Analizirati način oblikovanja cen in odnose v delitvi med DE znotraj podjetja, glede na funkcijo DE v procesu proizvodnje:

= proizvodne enote surovin-skih, predelovalnih in drugih dejavnosti;

= enote, ki opravljajo proiz-vodne storitve za proizvodne enote podjetja,

= skupne službe podjetja.

Proučiti delitev nalog in od-govornosti za razvoj proizvodnje med DE (modernizacija in izpopolnjevanje obstoječe proizvodnje) ter podjetjem (nova proizvodnja, ekspanzija podjetja, integracijske naložbe) ter temu ustrezno oblikovanje sredstev za razširjeno reprodukcijo in odločanje o le-teh.

## SAMOU PRAVLJANJE

V cilju nadaljnje demokratiza-cije in večje učinkovitosti samo-upravnih organov pri reševanju skupnih problemov v podjetju je treba aktivirati vse sile in zbuditi večji interes najširšega kroga delovnih ljudi do skupnega reševanja razvojnih, proiz-vodnih, investicijskih, delovnih in drugih nalog v podjetju. V ta namen je treba storiti zla-sti sledeče:

1. Izdelati je treba učinkovi-tejši sistem delovanja samou-pravnih organov na vseh nivo-jih podjetja. Skladno s statutar-nimi določili so vse strokovne službe odgovorne, da za sleherni sestanek, sejo ali razgovor pravočasno pripravijo material, ute-meljene predloge in zaključke o katerih se bo razpravljalo, skle-palo in sprejemalo končne odlo-čitve.

Dokler material in predlogi ni-so usklajeni in sposobni za raz-pravo, sklepanje in ustrezne od-ločitve na organih, se seje naj-ne sklicujejo. Zaradi večje pre-ciznosti in sistematičnosti za-ključkov se naj obvezno formu-lirajo teamsko.

2. Uvesti je treba večjo, pred-vsem pa učinkovito kontrolo nad izvajanjem sprejetih sklepov. V ta namen se izdelata sistem po-sredovanja sprejetih sklepov od-govornim osebam in službam, ter sistem kontrole o izvajanju sklepov. Vsako omalovaževanje ali namerno neizvrševanje spre-jetih odločitev ima zapovedno kršitve delovnih dolžnosti.

Sistem posredovanja in kon-trole izvajanja sklepov se uredi s primernim internim predpi-som.

3. Notranja zakonodaja (sta-tut, pravilnik idr.) je treba prilagajati potrebam in pogojem sodobnejšega, predvsem pa učin-kovitejšega poslovanja. Pri tem je zasledovati potrebo o uvedbi

sodobnejše notranje organizaci-je in učinkovitejšo kadrovske politiko, na nove metode gospo-darjenja in poslovanja, na dele-ritev dohodka, osebnega dohod-ka itd.

4. Vse strokovne službe in vo-dilni delavci v podjetju so dolžni, da o odločitvah, o izvrševa-nju nalog, o stanju gospodarje-nja v podjetju, sproti obveščajo najširši krog delavcev v podjetju, pri čemer se naj v večji me-ri koristi interno glasilo »Hme-ljar«.

### Kadrovska politika

Na tem področju se sprejema-jo naslednje smernice in ukrepi:

1. Skladno z pripravo projek-ta notranje organizacije v pod-jetju se izdelata organizacijski program in vloga kadrovske funkcije v podjetju.

Pri tem je vzpostaviti takšno organizacijo kadrovske službe, ki bo v večji meri usklajevala težnje in potrebe kadrovanja, razporejanja in usmerjanja de-lavcev na ustrezna delovna me-sta v podjetju.

2. Z internimi akti (statut, pravilniki, poslovnik) določene-je določiti pristojnosti kadrovske službe podjetja in obratov.

3. Kadrovske službe podjetja se zadolži, da uvede posebno re-gistracijo delavcev glede na ni-hove sposobnosti, možnosti do-datnega izobraževanja v zvezi s srednje in dolgoročnimi potre-bami podjetja.

4. Politika izobraževanja mo-ra dosledno upoštevati razvojni program podjetja, planiranje novih kadrov vseh profilov, mo-ra biti sestavni del novih raz-vojnih projektov in dejanskih potreb v podjetju.

Pri tem je treba doseči večjo racionalizacijo v organizaciji dela, s sodobnimi metodami ugotavljati sposobnost kadrov za nosamezna delovna mesta, vpeljati je treba primerno me-todo uvažanja novih kadrov v prakso, bodisi v obstoječo ali novo proizvodnjo ali pa v sana-cijo stagnirane proizvodnje.

5. Na osnovi novih tehnološ-kih konceptov v proizvodnji, je prilagoditi program kadrov ustreznih profilov. Tu so zlasti nujne prekvalifikacije, določene pre-mestitve in razporeditve na nova ustrezna delovna mesta, vsklajeno z razvojnimi in inve-sticijskimi programi.

6. Delovne enote so dolžne, da obvezno javljajo kadrovske služ-bi vsa prosta delovna mesta za nedoločen čas, z zadolžitvijo, da se za prosto delovno mesto naj-de ustrezno novo delovno moč, bodisi s premetitvijo, razpore-ditvijo novih kadrov, razpisi, z razelašanjem itd. Vse prijave na podlagi razpisov in razglasitev sprejema kadrovska služba pod-jetja, katera prijave po razglas-nem roku dostavi pristojnim ko-misijam za delovna razmerja v izbiro ustreznih kandidatov. Do-sledno se naj izvaja princip, da komisija za delovna razmerja delovnih enot izbira kandidate in jih predlaga svojim DS v

sprejem za področje DE, komi-sija za delovna razmerja pod-jetja pa predlaga kandidate UO, kadar gre za vodilne delavce v podjetju. Vsa prosta delovna mesta se naj redno razglašajo v internem glasilu.

7. Delovne enote se zadolži, da dosledno izvajajo smernice kad-rovske evidence, ker je to pred-pogoj za učinkovito kadrovske politiko. V ta namen se naj iz-vršijo potrebne zadolžitve.

8. Odgovorne osebe delovnih enot, ki odgovarjajo za evidenco zaposlenih, so za svoje delo po-leg vodstva DE, odgovorne tudi kadrovske službi podjetja. Kad-rovske službi podjetja se nalaga vsa odgovornost, da naloge na področju kadrovske politike iz-vajajo dosledno, ažurno in učinko-vito.

9. Družbenemu standardu de-lavcev smo vsa leta posvečali določeno pozornost. Menimo, da tudi v bodoče ne bomo mogli mimo reševanja tistih proble-mov, ki vplivajo na počutje ljudi v podjetju.

10. V tem in bodočih letih je treba poskrbeti za nove stanova-njske kapacitete, s katerimi go-spodari posebna delovna enota — Hišni sklad. Sredstva od ob-stoječega stanovanjskega fonda se naj prvenstveno vlagajo v iz-boljšave, vzdrževanje in rekon-strukcije z namenom, da se zboljšajo stanovanjske razmere, vzporedno pa s čvrsto postavlje-nimi programi v okviru razpo-ložljivih sredstev pridobivati nove prostore, primerne finanč-nim zmogljivostim delavcev v podjetju. Še naprej se naj skrbi za prodajo tistih stanovanj in stanovanjskih hiš, ki so disloci-rane, ki gospodarijo druga pod-jetja z njimi ali ki se v njih ne izplača vlagati kakršnakoli sred-stva.

V okviru finančnih možnosti se naj podpira tudi v bodoče gradnja individualnih stanovanj, pri čemer se naj mobilizirajo vse možnosti povečanja sredstev z bančnimi sredstvi.

11. Za prehrano določenega dela delavcev v podjetju skrbi poseben obrat — Prehrana. Za uspešnejše izvrševanje te nalo-ge je predvsem potrebno večje sodelovanje med abonenti in or-ganizatorji prehrane. Odpraviti je treba neenotnost uslug obrat-nih menz in vnesti povsod bloke za hrano, ki se naj za krajšo ali daljšo dobo nabavljajo proti ta-kojšnjemu plačilu. DE Prehrana je dolžna, da kjer je mogoče, poskrbi za lastno proizvodnjo najnujnejše zelenjave, da od-padke koristi za lastno vzrejo prašičev, da nabavlja material tam, kjer dosega najboljše na-bavne pogoje itd.

Odpraviti je vsako točenje al-koholnih pijač zlasti zunanjim potrošnikom in vpeljati več re-da pri delitvi obrokov. Več skr-bi se naj posveti izobrazbi za-poslenih v kuhinjah, ker tudi od tega zavisi kvaliteta in ekono-mičnost prehrane.

Izboljšave, nabava opreme in podobno se naj izvaja strogo v okviru programa in sredstev, ki bodo na razpolago za te name-ne.

12. Tudi za rekreacijo delav-cev smo dolžni skrbeti, seveda v okviru finančnih možnosti. Pred-lagamo, da oblike dajanja po-moči za dopuste zadnjih dveh let odpravimo, ker niso dosegle tistega efekta, ki se je pričako-val. V zameno za to smo v sta-nju, da v naših počitniških do-movih poskrbimo za primerno ceno oskrbnega dne, prilagojeno zmogljivosti povprečnega delav-ca. Ostala sredstva, ki bi jih še lahko formirali za te namene pa predlagamo, da se koristijo v iz-boljšavo obstoječih in izgradnjo novih počitniških kapacitet. Pri tem je treba misliti tudi na to, da precejšnje število delavcev zaradi narave dela lahko koristi dopust pozimi in je zato treba misliti na pridobitev določenih prostorov v primernem zimsko-rekreacijskem centru.

13. Službi za varstvo pri delu se odreja vsa odgovornost, da po programu dela zagotovi večjo varnost pri delu. Dosledno je vztrajati, da delavci spoštujejo ukrepe, navodila, opozorilne znake z namenom, da se kar najbolj neposredno varujejo pred nezgodami. Sproti je treba analizirati vzroke nezgod, na mestu samem zagotoviti, da ne pride do ponovnih nezgod, po-skrbeti je treba, da ima delavec najnujnejša zaščitna sredstva, in zlasti da bo seznanjen o nevar-nostih, ki ogrožajo varno delo.

Kršitve ukrepov, določil pra-vilnika in sproti izdanih navo-dil za varno delo, sodijo v vrst težjih disciplinskih prekrškov in je proti povzročiteljem treba primerno ukrepati.

14. Tudi za varstvo pred po-žari in varovanje družbene imovine je pristojna služba dolžna, da izdelata ustrezen program. V programu je zajeti vse pre-ventivne mere, ki sodijo v sklop varovanja imovine pred ele-mentarnimi nezgodami. Tej služ-bi so podrejene varnostne ekipe delovnih enot, ki morajo biti usposobljene za hitre interven-cije, razen tega pa so dolžne, da skrbijo za pripomočke, orodje, vse vrste preventive in povezo-vanje s področnimi gasilskimi enotami.

Požarno varnostna služba pod-jetja je dolžna, da redno nadzira varstvene ukrepe in da sproti odklanja slabosti, ki utegnejo povzročiti manjšo ali večjo to-vrstno nezgodo.

Ta služba je obenem zadolže-na za varstvo pred drugimi ele-mentarnimi nezgodami (popla-ve, potres, civilna zaščita) in je za to vrsto varovanja izdelati poseben program, izvaja pa se preko posebnega štaba, strokov-nih ekip in vodstev delovnih enot.