

KORISTNA EKSKURZIJA

Člani kmetijske zadruge Medvode so se prvo decembrsko sredo odpravili na enodnevno strokovno ekskurzijo v Ormož. Nad 100 udeležencev se je na pot odpravilo kar z dvema Kompasovima avtobusoma. V mrzlem decembrskem jutru je navkljub enurni zamudi, ki jo je povzročila »višja sila«, karavana krenila cilju naproti.

rantov tamkajšnje zadruge, ki sta se odločila za živinorejsko proizvodnjo. Vsak začetek je težak, so dejali obiskovalci in jima seveda zaželeli, da bi uspela.

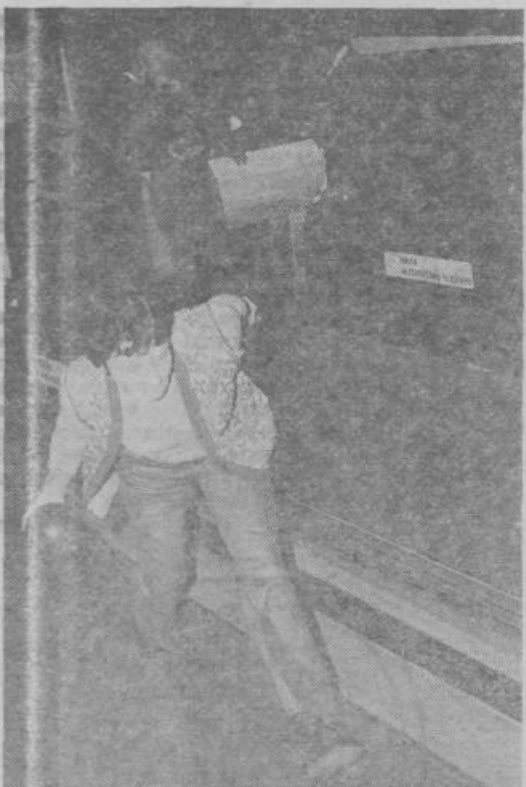
Zaradi vztrajnega mraza je beseda stekla pravzaprav šele v toplih prostorih hotela Ormož. Ker so le redke priložnosti za taka srečanja, je seveda pogovor stekel o letošnji



Pot nas je vodila najprej v ormoško tovarno sladkorja, kjer so nas sicer prijazno sprejeli, toda zaradi popolnoma avtomatizirane proizvodnje ni bilo kaj prida videti. Bolj zanimiva je bila pripoved o borbi tamkajšnjih kmetov za vsako sladkorno peso, ki je ostala pod debelo snežno odejo in seveda pomoči delavcev sladkorne tovarne, ki so jim velikodušno prihiteli na pomoč. Po-

letini, težavah in uspehih, načrtih za prihodnje... Tudi za rekreacijo je bilo poskrbljeno, saj so keglači v spodnjih prostorih hotela vneto metali krogle.

Dan je kar prehitro minil, domov pa se nam je mudilo še zaradi vse gostejšega sneženja. Čeprav nas je pot vodila prek Trojan, pa smo bili, za marsikatero izkušnjo bogatejši, v zgodnjih večernih urah že doma...
Tekst in foto F. Rozman



vedali so, da nobena pesa ne bo ostala na njivi, saj to tudi pomeni toliko in toliko manj sladkorja.

V vasi Vitan pa smo kasneje imeli priložnost videti prizadevanja dveh kmetov-koope-

Za varnost v prometu Nevarne pasti za kolesarje

Čeprav je v deževnih dneh in v zimskem času manj kolesarjev na cesti kot v letnem času, bi kljub temu veljalo posvetiti varni vožnji s kolesi posebno pozornost. Ceste so zasnežene, kolesarske steze neočiščene od snega, pojavlja se poledica, ki pomeni posebno nevarnost za vožnjo. Zato želim dati nekaj splošnih napotkov kolesarjem, ki pa veljajo za vožnjo ob vseh priložnostih.

Če se želimo varno voziti s kolesom po cesti, moramo:

- imeti brezhibno kolo,
 - poznati cestno-prometne predpise in se po njih ravnati,
 - upoštevati prometne znake in
 - poznati in upoštevati znake miličnikov.
- Steje se, da je kolo brezhibno, če je opremljeno takole:
- dve neodvisni zavori — ena na prednjem, druga na zadnjem kolesu,
 - spredaj luč za osvetljevanje ceste, a zadaj rdeč odsevník na blatniku (nova kolesa pa tudi rdečo luč v odsevníku),
 - v obeh pedalih rumene ali oranžne odsevníke (mačje oči) in
 - zvonec.

Za varnejšo vožnjo ponoči in kadar je podnevi vidljivost zmanjšana, je priporočljivo,

da okvir kolesa ovijemo z odsevnimi trakovi rumene barve.

Kolesariti moramo po kolesarski stezi, kjer pa te ni, po vozišču ob desnem robu, nikakor ne po pločniku ali po sredi ceste.

Otroci, stari od 7—15 let, se smejo voziti samostojno po cesti le, če so opravili kolesarski izpit v šoli in če imajo izkaznico pri sebi. Če izpita niso opravili, pa smejo na cesti le v spremstvu odrasle osebe. Otroci do 7. leta starosti smejo kolesariti po cesti le v spremstvu odraslih. Za vse to so dolžni skrbeti njihovi starši ali skrbniki.

Kadar se vključimo v promet — vstopamo na cesto ali kolesarsko stezo z dvorišča ali drugod — moramo pogledati okoli sebe, da sebe in drugih ne spravljamo v nevarnost. Kjer ni kolesarske steze, smemo voziti po vozišču in to največ meter od njegovega roba. Če nas je več, vozimo drug za drugim, ne pa vzporedno ali tako, da bi se držali drug drugega. Nedopustna in nevarna je vožnja s kolesom po LEVI strani ceste ali kolesarske steze ter vijugati levo-desno.

Na kolesu lahko peljemo otroka, starega do 7 let, le, če imamo spredaj pritrdjen sedež ali košaro in opore za nogi, nikakor pa ne v prtljajniku na zadnji strani ali na okviru kolesa.

Nevarna orodja in predmete (kose, vile, srpe, žage idr.) ni dovoljeno voziti tako, da bi ogrozili varnost kolesarja in drugih ter zmanjšali stabilno vožnjo kolesarja.

Tudi za kolesarja, kadar se vozi s kolesom, velja, da mora biti pozoren na promet vseh drugih udeležencev, predvsem na otroke, invalide ter starejše ljudi. Voziti ne sme, če je pod vplivom alkohola ali mamil, ker lahko povzroči nesrečo.



Posebno pozornost mora posvetiti pešcem — če so ti na prehodu za pešce, jim mora dati prednost, da lahko varno prečkajo cesto — kakor tudi potnikom, ki vstopajo ali izstopajo iz avtobusov.

Obračanje s kolesom na cesti je nevarno, če obračamo v ovinku, čez belo označeno neprekinjeno eno ali dve črti ali na nepregledni cesti. Najprej moramo pogledati, nakazati smer z iztegnjeno roko in šele potem zapeljati v zaželeno smer. Po prehodu za pešce se ne smemo voziti, ampak lahko kolo le potiskamo po njem.

Tudi na kolesu se moramo peljati z primerno hitrostjo, da bomo v danem trenutku zmožni izogniti se trčenju in drugi nevarnosti. Na mokri in spolzki cesti kolesarja zanaša. Gosta megla, deževje ali sneženje so velika nevarnost za kolesarja, ker je vidljivost zmanjšana. V taki situaciji prižgemo luči na kolesu, ker bomo s tem bolj vidni nasproti vozečim voznikom.

Posebno nevarnost za kolesarja predstavlja zavijanje na levo ali na desno v križiščih. Mnogi kolesarji se ne prepričajo dovolj, če lahko varno zavijejo, predvsem v LEVO, kar so nekateri drago plačali, celo z življenjem.

Zato se:

- prepričajmo, če ni nevarnosti,
- z iztegnjeno roko nakažimo smer vožnje,
- čimhitreje opravimo to dejanje.

Če vozimo po kolesarski stezi, se ravnajmo po označbah, ki so za to namenjene, če pa vozimo po cesti brez kolesarske steze, pa zavijajmo ob desnem robu vozišča ob zaznamovanem prehodu za pešce. Upoštevati pa moramo tudi prednost vožnje na križišču. L. Prek