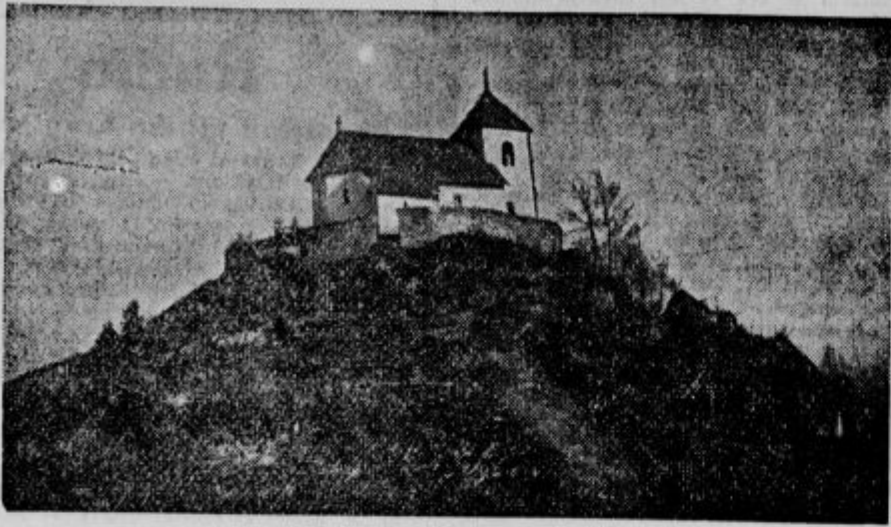


Dr. R. Andrejka:

# POLHOV GRADEC



Sv. Lovrenca — Polhograjska gora.

### I.

Ko sem bil še mlad študent, me je že vlekle z neznanu silo tje v tajinstveni gorski svet, ki se vzdiguje v drznih oblikah Grmade, Tošca in Polhograjske gore na zapadu in čigar skupina se najlepše vidi z Rožnika. To hrepenenje mi je ostalo vse življenje v duši in srcu tudi potem, ko sem doobra spoznal in prehodil vse te čudovito lepe kraje.

Z dr. I. C. Oblakom, estetom naših planin, trdim tudi jaz, da jih ni lepših krajev v bližnji okolici ljubljanski, kot so oni med Vrhniko, Rovtami na eni in med Medvodami in Škofjo Loko na drugi strani.

Svet, »kjer se večer žaric, ta rovtarski svet med poljansko Soro, združenju Soro, Savo in Ljubljanico, je biser, mnogo pre malo znan biser v zakladnici slovenske prirode; v njega središču pa stoji kraj, ki svoje lepote skriva v najbolj oddaljenem zavetju prav na koncu doline.

Na Viču se cepi od velike ceste banovinska cesta, mimo Kozarij in nekdanje znamenite božje poti Dobrove vedno v zapadni smeri ob bistri in deroči Gradašnici. Malo za Dobrovo, pri vasi Gaberje se pomaknejo strma pobočja Ravnika do ceste. Tod je diven razgled po dolini in, zlasti v jutranjem solncu, na drzno oblikani greben Grmade, kraljice polhograjskih gora. Odleže se dolina oči, ker pritiskajo vanjo tudi od leve odcepki Golega Griča in Ključa. Na enem teh odcepkih stoji mižna cerkva Sv. Jurija na Hruševem, pred katero je odrevenelo — tako veli pravilica — turško kopto.

Mimo mlinov in žag, mimo malih vasic se vije mestoma dokaj ozka cesta. Še le pri vasi Belci se razširi in nas dovede k starodavni cerkvi svetega Petra na Dvoru, eni starejših v naši domovini, ki so jo zgradili že leta 1525. gospodje polhograjski v gotskem slogu. Znamenita je ladja, morda najširša v Sloveniji (20 m), znamenit tudi kašeteran strop z dvema starima slovinskima napisoma iz leta 1577., krasen pa je gotski portal, delo mojstra Jurija Ruckensteinia iz leta 1544. z reliefi iz prirode in stavbarstva, evangelijskimi simboli in plemeniteškimi grbi.

Pozornost vzbuja tudi onstran Gradašnice dvigajoča se Babna gora — prazgodovinsko najdišče. Pod navpičnim skalovjem nas tu pozdravljajo kakor prilepljeni na položno rebro pod njim, prvič oni mogočni kmetski domovi z značilnimi tremi okni hiše na vsako plat in s še enim, bolj odmaknjenim za kamroc. Taki domovi nas spremljajo po vsem polhograjskem hribovju tja doli do Poljan in po vsem rovtarskem svetu do Žirov, do Javorja in daleč še v selško dolino. Spomini na turške čase se nam javljajo tudi tu: tam pod Babno goro, kjer se Gradašnica peni v ozki soteski pod vnanjo Belco, so domače ženske s skalami, ki so jih valile z gore, do zadnjega pobile Turke. Njim na čast se gora še danes imenuje Babna gora.

Par minut pod Dvorom se cepijo ceste. Desna, zapadna drži v Polhov gradec in naprej na Črni vrh, leva se pa obrne južno v hrib čez Koreno v Zaklanec pri Horjulu in gre čez Lesno brdo do državne ceste pri Drenovem griču, postaja vrhniške železnice.

Dolina se je proti zapadu razširila, Gradašnica se je pomaknila južno ob breg, avtobus prema ga se klanec pri Srednji vasi, potem pa jo zavije na desno in že se nam prikaže cilj naše vožnje: Polhov gradec. Amfiteatralno se vzdiguje njegove čedne hiše do mogočne, prenovljene župne cerkve; nad njo se belí v jutranjem solncu kapelica na gričku, kjer je nekdanj stal stari grad, porušen po potresu l. 1511. Vse ozadje pa sklone mogočna Polhograjska gora s svojim značilnim vrhom Sv. Lovrenca in Grmodo ter skalnatim robom Krausem na desni.

Avtobus se ustavi pred prijazno Grašičevo gostilno, čije izvrstno kuhinjo in snažne, skoraj komorne sobe ne pozabi z lepa, kdor je tu dalj časa bival. Vrt pred njo, čeprav majhen, je izredno mikaven in srčkan in pravi užitek je ondi sedeti zlasti pomladi in jeseni: poleti, če solnce prvič pripeka, se umakneš v senčni hlad vrtno utice.

Polhov gradec ima svoje ime nedvomno po poljih, ki jih pa tu — ni ali pa vsaj ni več. Med ljudstvom se pripoveduje, da je stala nedaleč od župne cerkve starodavna bukev, v kateri je bilo vse polno teh živalic. Že v tedanjih časih je bila to izjema, ker jih v okolici ni bilo in tako je dobil kraj po tej posebnosti svoje ime.

Kaj naj sedaj govorim o lepoh Polhovoga gradca in okolice? Kdor je bil enkrat tam, ga vedno vleče nazaj. Vse je tako planinsko v tem dolomitskem svetu v najbližji bližini Ljubljane, tako pristno gorenjsko! Tu imamo ob cesti pečine, prerabljenega s pomladnim resjem, pod njimi dere sinja Rožna med prodrom, tako belim ko ga najdeš v Vratih ali v Kamniški Bistrici, zrak čist in močan, preprojen ozona in duha po smrečju, hiše in hišice čedne, po okoliških hribih pa že mogočni kmetski domovi. Iznad doline rastejo pa drzno oblikovani vrhovi Sv. Lovrenca, Tošca in Grmade, ki so jim

usadi zadnjih let odnesli mnogokje skromno rušo in jim s tem dali ponekod divje romantično obličje planin.

### II.

Lepo in prostrano župno cerkev sv. Device Marije so zgradili v l. 1728—1736. Na njenem mestu sta stali dve cerkvi; starost prve ni dognana. O drugi se ve, da je bila zgrajena okolu l. 1500. Lepa in prostrana cerkev je obdana še od pokopališča (nedostatek, ki se bo moral s časom odpraviti ter pokopališče preložiti daleč izven vasi). Raz nje je že lep razgled po dolini. Njej nasproti sta čedno župnišče in poslopje štiritrazredne osnovne šole, ki pa ne zadostuje več rastočemu številu učencev, tako da se je moral en razred namestiti v prilizljivo občinskega doma. Vendar se mora priznati, da je krajevni šolski svet l. 1931 poslopje, kolikor je mogel po akromnih močeh prebivalstva, precej izboljšal in popravil.

Polhograjska fara je nastala iz velike prazupnje St. Vida nad Ljubljano v predjožefinski dobi. Župni arhiv hrani marsikatero zanimivo zgodovinske spomine. V njem so tudi zanimive slike.

Župno cerkev krasi umetniško rezljan veliki oltar iz 18. stoletja, delo slovite Facijeve rezbarske delavnice, ki je obratovala v Polhovem gradcu do 19. stoletja. V njem je A. Herleina slika Rojstva D. Marije. Desni stranski oltar hrani sliko: Smrt sv. Jožefa, delo Valentina Metzingerja. Isti mojster je okrasil levi stranski oltar s sliko sv. Antona Padovanskega. Njegova dela so tudi slike: sv. Donat in zaroka sv. Katarine. Pozornost vzbuja tudi koloriran bakrorez: trpečí Kristus iz začetka 17. stoletja (neznanega umetnika) ter Pavla Šubica obglavljenje sv. Janeza.

Onstran Bojne, nad Pristavo, se belí ob vznožju Sovinke cerkva Sv. Elizabete pod Reberjo, obdana z običajnim nizkim zidovjem, stara najmanj 400 let. V njej je zanimiva nagrobna slika plemiške rodbine Kislov (Khisl). V odprti dvorani kleče na sliki člani rodbine, označeni z imeni »Georgen, Hanns, Christof, Anna, Maria, Katherina«. Zgoraj Kristus in sv. Janez, obdana od angeljev na oblakih. Slika je iz konca 16. stoletja, gornji del iz konca 17. stoletja.

Ogleda vredna je tudi Urbančičeva graščina na severnem koncu vasi. Ko so uporni kmetje l. 1514 porušili Polhograjski grad, sezidan na mestu, kjer je stari grad porušil potros, so polhograjski gospodje postavili novo graščino na sedanem mestu ob bregu nad potokom Bojno. Graščina, ki je zapirala dohod iz severa (Ornega vrha, Poljan, Škofje Loke), je dal Mark Anton iz rodu gospodov polhograjskih l. 1685 sedanje lice. Ta rod, sloveč po radodarnem podpiranju umetnosti, je izumrl v začetku 19. stoletja. Za njimi so gospodovali na gradu grofi Blagaji, katerih rod pohaja iz Bosne.

V dvonadstropnem gradu je hišna kapela z zanimivim križnim svodom. Ves okras je iz stucca, ki pa je mestoma že v slabem stanju.

Zbirka slik v gradu ima med drugim umetniško sliko Sv. Nikolaja, morda delo Fortunata Berganta, ter portret Lovra Tomana, Josipine Turnogradske in njenih staršev; poslednje je naslikal Matej Langus. Mnogo je tudi slik Urbančičeve rodbine; slika gospe Urbančičeve je izpod čopiča Simona Ogrina. Zanimivo so slike ranjkega Janka Urbančiča, zadnjega moškega lastnika tega gradu ter bivšega slovenskega deželnega poslanca v kranjskem deželnem zboru. Bil je slikar samouk; njegovim slikam ni moči odrekati talentirane izdelbe.

Pod gradom, onstran ceste na Črni vrh, je v obzidanem dvorišču vodnjak iz druge polovice 17. stoletja, ki ga omenja že Valvazor, odlični arhitektonski spomenik te dobe in eden najlepših v Sloveniji. Vodnjak meri do 4,70 m v kvadratu; v sredo 1,12 m visokega zidu, ki obdaja basin, drže od vseh strani kamnite stopnice. Na vseh oglih basina so stebriči, na vsakem stoji gola nimfa, ki drži v roki svoje oblačilo. V sredji vodnjaka je večji steber s kipom Neptuna.

Za stolpom s piramidasto streho, ki ga ovija bršljin (Valvazorjev »Engländerischer Turm«) lahko stopiš v park. V njem žubori vodomet, ograjen z umetniško izdelano ograjo. Ako kreneš iz parka malo desno v breg, naletiš na že dokaj ostare obelisk iz glinškega marmorja, ki ti pove, da je tu bival in hodil pred skoraj 100 leti saški kralj Friderik Avgust, velik ljubitelj flore, kot gost tedanjega graščaka grofa Riharda Blagaja in njegove lepe gospe. Njemu na čast se je zvala prelestna naša cvetlica, ki so jo tedaj prvič tod okoli zasledili — kraljevska roža. Mi jo danes poznamo pod imenom blagajka (ne: blagajna, kakor se ponekod čuje). Znanstveno ime ji je Blagajev volčin (Daphne blagayana). Njeno belorumenno cvetje med dolgimi zelenimi, usnatimi listi ima prijeten vonj. Cvetlica je z zakonom iz leta 1922 zaščitena in jo ne sme nihče trgati. To že sedaj v svarilo izletnikom, ker oblast ovsod budno pazi na to cvetje.

## Pomlad zaštevja

v obrambo vsled zimskega oblačila omehekuzene kože skrbno negovanje z

# NIVEA-CREME

Nivea-Creme prodre vsled vsebujočega Eucerita globoko v kožo, hrani in krepí staniče in poživlja delovanje celic. Povzroča torej oni poživljajoči impuls, potem katerega postane koža naravno gladka in dobi s tem dragocen, nežen in mladostnosvež izgled.

Nivea-Creme: Din 5.— — 22.—.

Jugosl. P. Beiersdorf & Co. d. s. o. j., Maribor.



Polhov gradec in gora sv. Lovrenca pa sta zaslovela tudi kot rimski najdišči. Naselbina je morala, kakor kažejo leta 1924 izkopane keramike in krasno posodje iz marmornatega in rubinskega stekla, biti precej bogata in v neposrednih kulturnih zvezah z Italijo. V zvezí s temi izkopaninami je tudi sporočilo, da je stalo na mestu cerkvice sv. Lovrenca nekoč rimsko svetišče Heliosa, solnčnega boga, ki pa arheološko dosedaj ni z ničemer dokazano.

Pa ne samo pomladi, tudi poleti je Polhov gradec zelo prijeten in pripraven za letovišče. Ugodna je avtobusna zveza z Ljubljano zlasti ob nedeljah in praznikih; v kraju je tudi pošta, telefon, električno silo svoje žagarske industrije ob Božni porabi za napeljavo električne razsvetljave po Polhovem gradcu in njega predkrajju na levem bregu Božni, Pristavi. Ob stočju Božne in Male vode, par minut južno od Polhovoga gradca je idealno naravno kopališče v ojačenem potoku, ki se stoprav od tega stočja naprej imenuje Gradašnica. Za vsak slučaj tudi zdravnik ni daleč, namreč na Dobrovi, kjer je sedež združenih zdravstvenih občin tega okolišja.

Zdravilnost podnebja, čistega zraka, vode in solca se je lani pokazala zlasti na mladini, ki je uživala tu na počitniški koloniji društva Rdečega križa iz Ljubljane poletne počitnice. Po izjavi uglednega njenega vodje, g. upravitelja Malneriča so bili zdravstveni uspehi naravnost presenetljivi, tako da se bo kolonija letos zopet tu namestila.

Kar daje Polhovemu gradcu v turistovskem pogledu posebno prednost in veljavo, je okolnost, da je izhodišče za neštivilne in nad

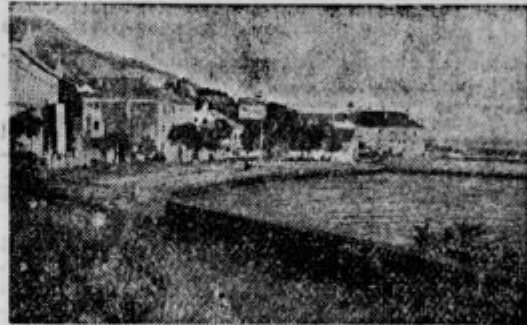
vse hvaležne izlete v polhograjske hribe in sicer z vsemi mogočimi kombinacijami, tako na Črni vrh in Pasjo ravan, proti jugu skozi dolino Male vode na selišče Ljubljano (velika parna žaga industr. Pavla Božnarja) in St. Jošt ali Lučno ali nazaj na Horjul, mimo Dvora na malo poznano, a krasno razgledno točko Koreno (719 m) nad Horjulom; zopet mimo Dvora pod Babno goro in Golim gričem v dolino Šujice (ne: Švice) in na Dobrovo itd.

Na čelu bližnjih izletov pa je obisk Polhograjske gore (824 m) v pičlih 50 minutah na vrh, od koder se odpira krasen razgled na gorenjske planine, velik del Ljubljane, Krim, Nanos, Javornik in goriško hribovje. Za botanika je ta gora prava zakladnica, saj šteje toliko znanih rastlinskih vrst, kolikor je dni v letu (Freyer).

Vsled ugodne avtomobilske zveze ob nedeljah in praznikih (odhod iz Ljubljane ob 8, odvoz iz Polhovoga gradca ob 17.30) pa so sedaj prav lahko izvedljive tudi ture mimo Selnice na Grmade s sestopom na Sv. Katarino, Medvode in St. Vid ali pa skozi romantično dolino Male Božne na Petača, odtod na Selo in mimo Skopčnika na Sv. Ožbolt, Sv. Andrej in Škofjo Loko. Komur so ti izleti že znani, naj jo pa ubere po dolini Velike Božne čez Smolnik na Črni vrh, odtod pa mimo Pasje ravni in Sv. Sobotne na Visoko ali v Poljane.

Polhov gradec ima torej glede tujskega in letoviškega prometa še veliko prihodnost. Njegovemu simpatičnemu in po povodnih iz leta 1924 in 1925 silno prizadetemu prebivalstvu želim, da bi mu naš tujski in turistovski promet odprl nove vire dohodkov.

## Karlobag ob Jadranu



Ob cesti v Karlobag.

Po 72 km dolgi poti, ki kakor kaže teče ob morju od starodavnega mesta Senja, kjer je sedež Škofije že več stoletij in kjer stoji še sedanj pomonost grad Frankopanov, veliki ponos Hrvatov, pridemo skozi Jablanec v Karlobag. Nekdanj ena največjih trdnjav, potem največja trgovska luka, se sedaj z mružilno naglico presnavlja v morsko kopališče in letovišče.

V rimskih časih se je Karlobag imenoval: Vegium, pozneje Epidijum Serissii, Serissia in Serissa. V desetem stoletju je bil last Tugomirčev, leta 1322 so Bag osvojili Kurjakoviči. Pod njihovo vlado je dobil pravico svobodnega mesta. Leta 1525 so ga zavzeli Turki in ga popolnoma uničili. Nato ni padel Bag ne pod Turke niti pod Benetke, ki so tedaj in naslednjo dobo vladale po Jadranskem morju, temveč pod Krajino. Stajerski nadvojvoda Karel je dal leta 1579 Bag nanovo zgraditi in tedaj je dobil Bag svoje sedanje ime Karlobag. Od tedaj naprej je bil vedno močna trdnjava do novejših dobe. Tam je umrl slavní hiški vojvoda, arhidijakon Mesič, ki je pokopan v cerkvi č. oo. kapucinov. Tam je hodil in ljudsko solo politik dr. Ante Starčević. Razen za časa okupacije po Francozih (Topovske krogle so še sedaj vidne v steni župne cerkve in hiš) je Karlobag vedno pripadal Vojni Krajini. Leta 1875 je zgradil poveljnič baron Mollinary 40 km dolgo gorsko cesto, ki veže Karlobag z Gospičem. V znak hvalečnosti so mu meščani, še ko je živél, postavili spomenik. Sedaj spada Karlobag pod Liko in senjsko škofijo, dočim je prej spadal pod rabsko. Še sedaj spominja na njegove slavne čase dobro ohranjena razvalina trdnjave. Gorská cesta, ki veže Karlobag z Liko, je bila povod, da se je tam razvila tako cvetoča pomorska trgovina. Velike hiše in še večja skladišča so pa danes po večini prazna, ker je liška železnica trgovino na veliko popolnoma uničila. Ljudstvo se je polagoma začelo izseljevati in mesto bi s časom popolnoma izumrlo, ko bi se ne bili našli ljudje, ki so znali ceniti položaj in lego Karlobaga, te važne točke na našem morju, ki je najbolj ugodna za zdravljenje oslabelelih in bolnih na pljučih.

Mesto leži izpostavljeno ven na morje nasproti otoku Pagu in ne v zalivu, kakor druga pomorska mesta. Ima najdaljšo obalo od vseh jadranskih mest; nad 1 km je dolga. Zrak je popolnoma čist brez vsakega prahu, kar je tudi v Primorju redkost. Morje je čisto ko kristal. Kadar je mirno, se vidi dno tudi 20 m globoko. Poleti skoraj vedno nekoliko piha veter, da ni one neznesne soparice ko drugje. Mesto leži tik pod Velebitom in je padeč na daljavo 2 km do 1500 m k morju.

Tujsko prometno društvo je napravilo lansko leto lepo razsvetljavo, zasadiło mnogo drevja, ure

### Morsko kopališče Malinska na otoku Krku, hotel »DRAGA«

Nahaja se poleg borovega gozda. V bližnji kopališče, sobe in terase s krasnim razgledom na morje. Dunajska in domača kuhinja. Cene znižane. — Zahtevajte prospekte.

dilo tri parke in moderno obširno kopališče. Cene popolni preskrbi s stanovanjem in obilno ter dobro hrano so od 40 do največ 60 Din dnevno. Vsak dan je zjutraj zveza s parobrodom iz Sušaka in z avtobusom iz Gospiča, kar stane skoraj isto. Ribarstvo je dobro razvito in ribiči so z letoviščarji zelo prijazni in ima vsakdo priliko, da se tudi sam ribarsko udeležuje, kolikor mu drago. Že tri leta hodi, posebno Slovenci, v ta kraj na letovišče in se vsako leto zopet tja vračajo z novim veseljem in hrepenenjem. Kdor bi hotel točnejših informacij, naj se obrne na »Društvo za promet stranca v Karlobagu«, kjer dobe vse natančne informacije brezplačno.



Kmete na legnanju.

PREDNO SE ODLOČITE ZA VAŠ ODDIH NA JADRANU, ZAHTEVAJTE PROSPEKTE STRAND-HOTEL VOLARIČ, BASKA

### Lepo oblikovane in zdrave noge

Bolečine v nogah izginejo na mah, kot po čudežu!

Zadošča, da se mala množina

### sv. Roka soli za noge

raztopi v lavorju tople vode. S tem dobimo mehko, mleku podobno tekočino, v kateri omehekuzamo noge okoli 10 minut. Po tem času preneha utrujenost naših nog, in tekom par sekund zgine zgoč občutek in otekline členkov, kar nam omogoči nošnjo za eno številko manjših čevljev. Dobredejna, s gorilno snovjo nasičena voda prodre v staniče in pekoče, izmučene noge postanejo kot prerojene. Čevlji ne tišče več, bolečine v členkih izginejo in kurja očesa se tako omečkajo, da jih lahko odstranimo z roko. Preutrujene in oslabiljene noge dobe novo moč in postanejo sposobne za večji napor.

Dobiva se v lekarnah in drogerijah.