

Strokovni članek/1.04

M. Horvat, K. Marković, Z. Živković

# VAS BLAŽEVCI OB KOLPI V GORSKEM KOTARJU – STANJE LJUDSKEGA STAVBARSTVA IN MOŽNOSTI OHRANITVE

## Strnjen zgodovinski pregled

Kulturno-zgodovinska kontinuiteta Gorskega Kotarja sega glede arheoloških najdb v daljno preteklost. Intenzivnejša poselitev Gorskega Kotarja se je začela v drugi polovici 13. stoletja in je trajala vse do prvih turških vpadov.

Prva pomembnejša naselja se omenjajo v 15. stoletju. Zaradi turških prodiranj proti severozahodu je naraščal geostrateški pomen Gorskega Kotarja, ki je za nekaj časa postal tudi prostor, v katerem se je zbiralo prebeglo prebivalstvo.

Vendarle pa je bilo tudi to goransko območje od konca 15. stoletja ter v 16. stoletju pogosto opustošeno, kar je privedlo do umika prebivalstva na politično in pravno varnejša območja. Ponovno naseljevanje se je začelo ob koncu 16. stoletja in v 17. stoletju, ko so krajiške oblasti zaradi obrambe začele naseljevati prebivalstvo iz Bosne in Like. Poleg krajiških oblasti so Gorski Kotar v 17. stoletju naseljevali tudi posamezni fevdalci, predvsem znameniti hrvaški plemiški družini Zrinskih in Frankopanov. Skozi 17. stoletje pa so se na območju Gojmirja z okolico ter Vrbovskega in Moravic naseljevale tudi večje skupine Srbov.

Trend priseljevanja novega prebivalstva je začel padati v 18. stoletju, v obdobju večje varnosti in relativno hitrejšega gospodarskega razvoja. Največ priseljencev je prišlo med gradnjo Karolinške ceste leta 1726 v območju od Vrbovskega prek Fužin, Ravne Gore, Mrkoplja do Zlobina, ki je bilo že takrat bolje izkrčeno.

Najštevilnejši priseljenci so bili Hrvati s Primorja, ki so sodelovali pri gradnji ceste. Primorci čakavskega narečja so naseljevali Mrkopalj, Ravno Goro, Vrbovsko in druga naselja, ustanavljali pa so tudi nova, kot so Sunger, Brestova Draga, Belo Selo, Slavica, Benkovac. V Gorski Kotar so se naseljevali tudi Slovenci, in sicer v kraje Brod, Skrad, Čabar, Vrbovsko in druge, za njimi pa tudi Čehi, ki so naselili Vrbovsko, Mrkopalj in Ravno Goro.



Blaževci 21, foto: K. Marković, 12.7.2000

V 18. stoletju so se iz krajev prek Kolpe vračali potomci nekdanjih beguncev pred Turki.

V tem času, torej v 18., 19. in tudi v začetku 20. stoletja, se je večina Goranov ukvarjala z živinorejo in poljedelstvom, drvarjenjem, oglarstvom in predelavo železne rude, glavni dohodek pa je vendarle predstavljalo t. i. kirijašenje oziroma tovarništvo in prevoznništvo.

Relativno redka naseljenost in razvoj omenjenih gospodarskih dejavnosti je dajal Gorskemu Kotarju





Blaževci 21, kletna vrata na hiši, foto: K. Marković, 12.7.2000



Vrata na hiši, Blaževci 21, foto: K. Marković, 12.7.2000

določeno gospodarsko stabilnost, ki je pospeševala naravno rast prebivalstva, takšen demografski razvoj pa je trajal in se obdržal nekje do srede 19. stoletja.

### *Blaževci - pri Lukovdolu*

Naselje Blaževci leži v Gorskem Kotarju, nedaleč od Lukovdola, na ravnini ob Kolpi, med naseljem z zvenečim imenom Plemenitaš ter naseljem malce skromnejšega naziva Štefanci, ki je dobilo ime po družini Štefancev. Blaževci ležijo le nekaj kilometrov od glavne prometnice Zagreb-Reka. So majhen obmejni kraj, ki je z lesenim mostom povezan s Slovenijo, prebivalstvo z obeh strani reke pa med sabo vzdržuje dobre sosedске odnose.

Blaževci so varovani s preventivno obliko ruralne celovitosti. Razprostirajo se na katastrskih območjih Njive od Hiže, Reber in Kolarji občine Vrbovsko. Ulični raster je preprost, z dvema pomembnima ulicama, ki se sekata. Skozi kraj vodita dve glavni poti, in sicer kopenska proti Plemenitašu in Severinu ter plovna proti Beli Krajini. Ob tem je viden tudi jarek, po katerem se gre na pašo v hribe.

V naselju stoji mala zidana kapelica z zvonikom in stolpičem, posvečena sv. Janezu Krstniku. V Blaževcih sta aktivna gasilsko in lovsko društvo. Domače lokalno prebivalstvo se številčno zmanjšuje. Demografsko padanje je očitno. Mladi odhajajo v večja mesta, pa tudi emigracija v Ameriko je velika in traja že najmanj eno stoletje.

Po pripovedovanju Slavice Kranjac, katere hčerki živita, ena v Ljubljani in druga v Ameriki, uporabljajo prebivalci Blaževcev danes samo devet hiš, enajst pa je praznih.

Individualno gospodarjenje, poljedelstvo in deloma

živinoreja so bili do nedavnega značilnost tega kraja. Nekoč sta bila ob Kolpi v Blaževcih tudi mlin in žaga. Nova moderna žaga družine Kapš, ki je gospodarski up kraja, se nahaja na začetku naselja. Mlin v Blaževcih je porušen in mlinarjev ni več. Kljub temu, da je mlevščina visoka, meljejo danes žitarice v slovenskih mlinih v Metliki, Jurovskem Brodu ali na Brodu pri Ozlju, pogosto pa nosijo mlet tudi v Črnomelj.

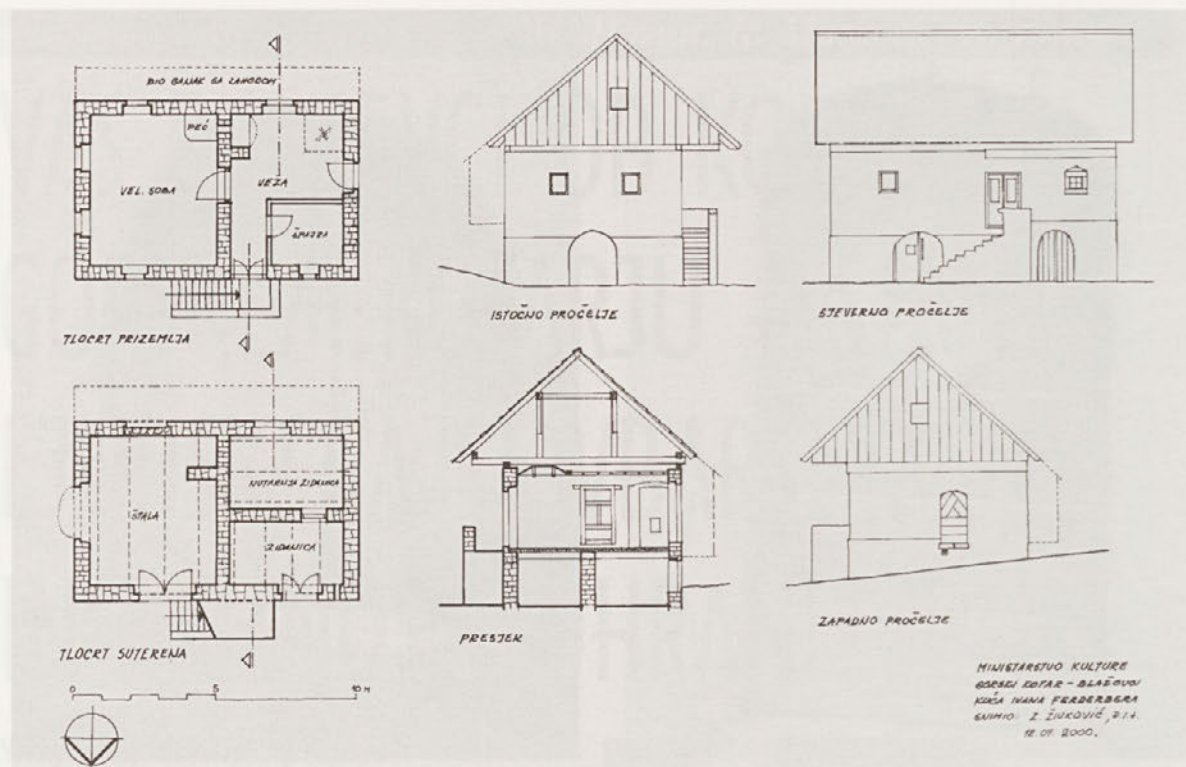
V Blaževcih gre pretežno za gradnjo 19. stoletja, delno lesenih, delno zidanih stavb ter zidanic iz 20. stoletja. Parcele niso ograjene, temveč so domačije v relativno pravilnih razmakih nanizane vzdolž ulice. Stanovanjske stavbe so z ožjim ali daljšim pročeljem postavljene ob ulico, gospodarski objekti pa so postavljeni na dvorišču. Tradicionalna arhitektura, relativno enotnih materialov in načina gradnje, kaže znake primorskega vpliva, npr. pri vhodu razširjene zunanje stopnice do nadstropja. Alpski vpliv se kaže pri razporeditvi prostorov in večji funkcionalnosti ter tudi pri zunanem videzu, od volumna do načina reševanja odprtih itd. Prevladuje poenotena tradicionalna gradnja visokih pritličnih hiš, ob katerih so gospodarski objekti, pogosto pa hiše pod isto streho združujejo bivalno in gospodarsko funkcijo. Takšni objekti so značilni za goransko-alpsko območje in veljajo za starejši tip ruralne arhitekture.

Ohranjene so starejše gospodarske stavbe, imenovane *skednji*. Nekatere gospodarske stavbe so spremenjene v zidano hišo.

Gradbeni material za hiše se je nahajal v okolici. Kamen so lomili v okoliških hribih Plazejka nad Kranjcem, Graberje, od koder so vlačili tudi les.

V Blaževcih so ohranjeni zelo lepi primeri klesanih portalov na hišah iz začetka stoletja, kot npr. na porušeni hiši kovača Majetića iz leta 1840, na hiši Marka Muhvića iz leta 1829, tudi na hiši Ivana Mihelića.





Hiša Ivana Ferderbera, Blaževci 21, avtor: Z. Živković, 12.7.2000

Juraj Mihelić je pred dvajsetimi leti podrhl del kamnitega portala z napisom in vrisanim letom gradnje 18 IHS 35. Nekatera vhodna vrata stanovanjskih hiš v Blaževcih krasijo portali s klesanimi prekladami kamnoseških mojstrov iz Male Drage v današnji občini Brod Moravice. Danes ni tam nobenega kamnoseka več.

Tudi tesarski mojstri so prihajali iz okoliških naselij. Tako je Alojz Augustin izdelal lesena vrata v Blaževcih, hišna številka 9. Na hiši pokojnega Slavka Kranjca je ohranjen izrezljan napis z letnico 1868, na hiši Slavka Medveda pa je ohranjen napis z datacijo 1880.

Nove hiše gradijo kot vikende, novi lastniki oziroma vikendaši pa prihajajo iz Reke in Zagreba.

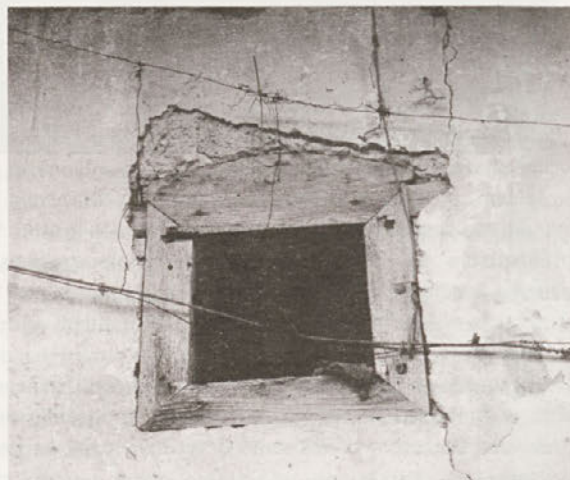
Društvo za varstvo naravne, kulturne in zgodovinske dediščine Gorskega Kotarja, ki ga je vodil zanesenjak in njegov ustanovitelj A. Burić iz Reke, je bilo v sedemdesetih letih pobudnik številnih kulturnih akcij na tem območju. Danes sta pobudo prevzela Društvo žena pri Kupe ter Muzej Ivana Gorana Kovačiča iz Lukovdola pod vodstvom gospe A. Fabec.

Naselje Blaževci je bilo natančneje pregledano poleti leta 2000. Uprava za varstvo kulturne dediščine iz Zagreba je za določene objekte zbrala ustrezne arhitekturne podatke in izdelala predlog obnovitvenih del za leto 2001.

Obnova vasi poteka od leta 1978. V prvi fazi so bila v okviru akcije *Raziskave in fiksiranja stanja etnoloških spomenikov* v sodelovanju z reškim Regionalnim zavodom za spomeniško varstvo in konservatorko etnologinjo Beate Gotthardi - Pavlovsky pregledana naselja ob Kolpi. Zbrani so bili osnovni podatki, posamezni pomembnejši in značilnejši primeri arhitekturne dediščine pa izrisani v merilu 1:100 ter fotografirani. Izhodišča za ohranjanje naselja so podana v elaboratu o preventivnem varovanju naselja iz leta

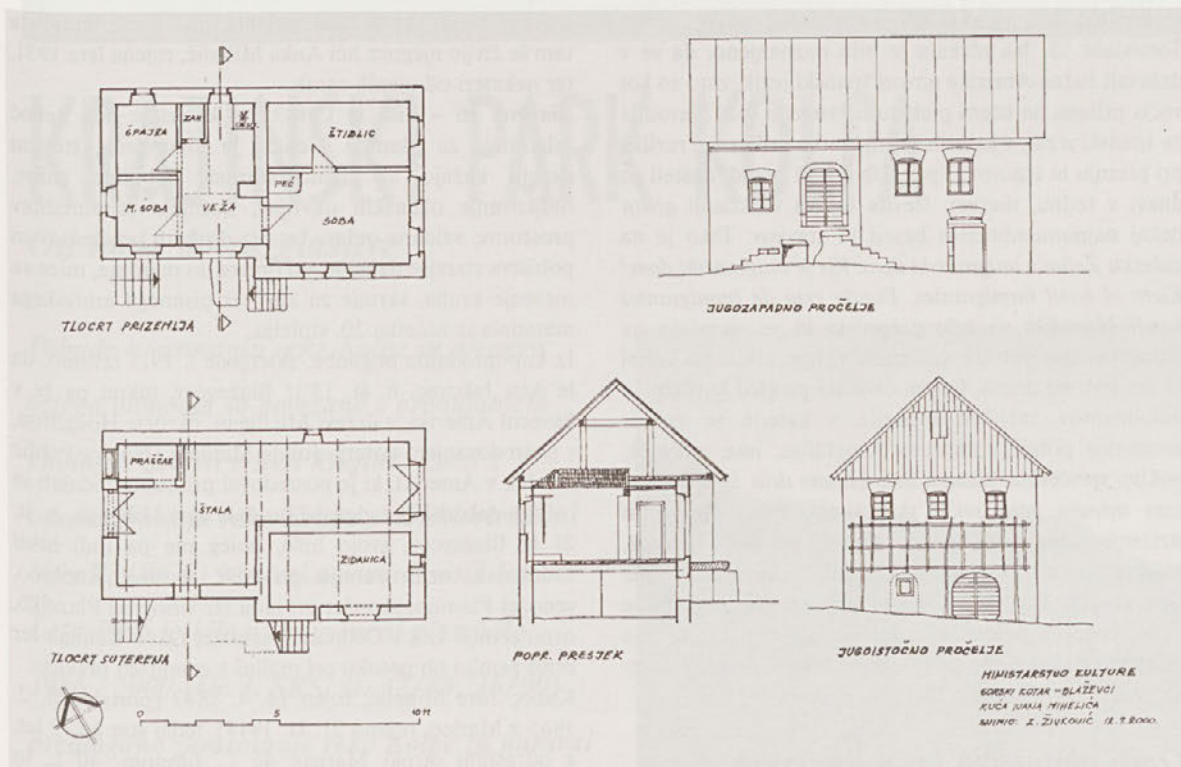
1986. Le-ta predvidevajo ohranitev najznačilnejših primerov ruralne arhitekture goransko-alpskega tipa in nadaljevanje gradnje s poenotenimi urbanističnimi in arhitekturnimi pogoji, skladno z obstoječim stanjem, ki ga je še moč rekonstruirati od začetka 19. stoletja do danes.

V letu 2000 se je pričela ponovna valorizacija celotnega niza naselij ob Kolpi, kot so Plemenitaš, Lukovdol, Zaumol, Štefanci ter še posebej Blaževci. Opazna je potreba po širšem pregledu prostorskih kvalitete, in sicer v okviru razvojnih planov mesta Vrbovsko ter primorsko-goranske županije. V Blaževcih je treba vsako stavbo enoto dobro dokumentirati, kar pa je odvisno od ohranjenosti objekta. Zato je treba določiti varstvene režime, območja in prioritete. V skladu in v dogovoru z Ministrstvom za okolje in prostor Republike Hrvaške ter zavodi za ohranjanje narave je v prostorske načrte možno vgraditi skupna stališča.



Detalj okna na hiši Blaževci 21, foto: K. Marković, 12.7.2000





Baževci 4/3, Hiša Ivana Mihelića, autor: Z. Živković, 12.7.2000

## Kako se je v preteklosti ohranjal prostor Gorskega Kotarja?

Hrvatska kmečka zadruga iz Plemenitaša je imela na začetku 20. stoletja pomemben vpliv na oblikovanje in izvajanje ruralnih vsebin. V dokumentu iz 5. marca 1915, št. R 4900, Hrvatska kmečka zadruga Plemenitaš potrjuje prejem dopisa ter sporoča, da je pripravljena »dati podporo vašemu članu Juri Miheliću za gradnjo vzornega gnojišča, če se obveže, da ga bo postavil po napotkih, katere je v letošnjem koledarju »Zadrugar« predstavil g. prof. dr. Bohutinsky«.

Gradbeni načrt za sušilnice za sadje, ki so bile v teh krajih zelo pogoste, smo našli v arhivu družine Jurja Mihelića iz Blaževcev in priča o stremenju skupnosti po najboljših možnih gospodarskih in arhitekturnih rešitvah.

Na podlagi dopisa občinskega glavarstva iz Severina, prav tako iz družinskega arhiva Jurja Mihelića, izvemo, da so bila na tem območju v začetku 20. stoletja



Blaževci 21, foto: K. Marković, 12.7.2000

obvezna javna dela, npr. popravilo cest in poti, čiščenje ledin in sajenje rastlin. Pogosto so jih opravljali otroci, kar je povzročilo reakcijo Občinskega glavarstva v Severinu. Le-to v dopisu »vaškemu starešini« z dne 3. februarja 1915 pod št. 254-1915 obvešča in ukazuje naslednje:

»Podpisano glavarstvo je prejelo prijavo, da na javna dela, kot so popravilo poti in cest, čiščenje ledin in sajenje rastlin kakor tudi čiščenje rastlinja in snega, dotični, na javna dela obvezani hišni gospodarji pošiljajo mladoletne, celo šoloobvezne otroke, kar vse vaški starešine nepooblaščno in proti pravilom dovoljujejo. Zato vam dajemo navodila in vas pozivamo, da morate v bodoče na javna dela sprejemati samo sposobne moške, starejše od 14 let. Samo v primeru, ko dotična, na javna dela obvezana družina nima za delo sposobne moške sile, druge pa ne more najeti, lahko izjemoma na delo sprejmete tudi za delo sposobno žensko osebo, starejšo od 18 let.

V vsakem nasprotnem primeru morate vsako nesposobno silo odstraniti z dela in na račun hišnega gospodarja najeti sposobno moško osebo, glavarstvu pa zadevo nemudoma prijaviti«.

## Emigracije

Iz malega kraja Blaževci, ki danes šteje komaj dvajset hiš, so se nekoč prebivalci v večjem številu izseljevali v Ameriko. V hiši Jurija Mihelića sta se iz tega časa ohranila ameriški kovček ter plakat Kraljevskega hrvaškega Lloyda, ki je imel generalno zastopništvo v Zagrebu, z informacijo o redni odpravi potnikov »z našimi velikimi, hitrimi ekspresnimi ladjami v Južno Ameriko, Brazilijo, Uruguay, Argentino itd. Redni odhod potnikov vsak mesec dvakrat iz Zagreba, z našimi hitrimi ekspresnimi velebrodi. Potnike takoj spremlja naš nameščenc.«



Generalno zastopstvo je imelo svoj sedež na Trgu kralja Tomislava 15. Na plakatu je bilo naznanjeno, da se v državah Južne Amerike govori španski jezik, zato so kot večja priloga na istem plakatu natisnjena tudi Navodila za španski jezik, v katerih so na kratko prikazane razlike pri pisanju in izgovoru španskih črk in besed, naštetih so dnevi v tednu, meseci, števila ter za vsakdanji govor nekaj najpomembnejših besed in stavkov. Tako je na začetku *Želim v imigrantski dom. Kje je imigrantski dom? Kiero el hotel immigrantes. Donda esta de immigrantes hotel?* Navodila so zelo preprosta in se nanašajo na najosnovnejše potrebe emigrantov, npr. ulica, po kateri se gre levo ali desno, potem carinski pregled kovčkov in dokumentov, različne situacije, v katerih se znajde siromašni potnik, preprosta biografija, ime, priimek, poklic, spričevala, iskanje dela (*Imate delo zame? Tiene usta travaho para mi?*), stanovanja, hrane, britje in striženje, pranje in krpanje perila, menjava denarja, pisanje pisem, pošta, znamka, papir in kuverta (*Pridite jutri. Vengase manjana. Zbogom. Adios.*). Končujejo pa se z že vnaprej določeno situacijo za tistega, ki mu finančno ne gre najbolje (*Koliko stanejo ti čevlji? Kuinto valeti zapatos? Predrago. Demasiado karo.*).

### Opisi obstoječih hiš v Blaževcih

**Blaževci 21** – lastnik Ivan Ferderber, pred njim Valentič. Enonadstropna hiša iz kamna, prvotno pokrita s škodlami, leži na pobočju, z daljšim pročeljem postavljena ob cesti. Dvokapna streha je pokrita z opečno kritino. Zatrepji so zaprti z vertikalnim opažem iz desk. Streha ima podaljšan napušč nad južno pročelje in ga ščiti pred vremenskimi vplivi. V pritličju je fasada grobo ometana; na južni je dvoje vrat s polkrožnim portalom, na severni pa so klasična vrata. V pritličju je bil hlev ter dve zidnici (kleti). V nadstropju je gladek omet. Na jugozahodnem pročelju nadstropnega dela so okrasno narejena enokrilna vrata s polkrožnim zaključkom in manjše, z rešetko zaprto okno. Ulično pročelje plastično-arhitekturno poudarja *baladur*, kamnite stopnice s podestom, ki vodijo v nadstropje. Hiša ni imela dimnika.

V hišo se pride po nekaj kamnitih *štengah*, vstopi se v *vežo*, osrednji prostor z odprtim ognjiščem, nad katerim je obok, *velb* iz pletenega šibja ter zamazan z ilovico in plevami. Iz *veže* se pride v sobo in *špajzo*.

*Špajza* je bila zagotovo že prej pomožni prostor: v njej so spali, predvsem pa vanjo spravljali obleko in hrano, ki je trenutno niso uporabljali. Na lesene stene so pribite leskove in jesenove letvice, da bi se nametan omet iz peska in apna bolje obdržal. V sobi je peč iz *kahel*, ki se je kurila iz *veže*. Podi v nadstropju so iz jelkinih desk.

**Blaževci** – hiša kovača, pokojnega Josipa Majetića je porušena, ohranjeno je kamnito ostenje pritličja. Na sklepniku polkrožnega portala je vklesana letnica 1840, pod njo pa inicialki J M. Zelo dobro je ohranjen tudi kamniti okenski okvir. Kovačija je bila v pritličju, nadstropje je bilo bivalno. Kovačeva je bila tudi manjša kamnita zgradba v jarku, imenovana *pivarna*. Ta se že leta ne uporablja več, Blaževčani pa so včasih na Ivanovo, 24. 6., v njej pekli pečenke. Po kovačevi smrti

namreč ta objekt nekako pripada vasi, kljub temu, da tam še živijo njegova hči Anka Mihalić, rojena leta 1931, ter nekateri od njenih otrok.

**Blaževci 16** – hiša iz l. 1835, v kateri je bila nekoč mlatilnica za pšenico. Čeprav je preurejena, številni detajli kažejo na njeno starost: debelina zidov, oblikovanje okenskih okvirjev, notranja razporeditev prostorov, vzdana omara ter niz drobnih predmetov in pohištva starejše datacije, od omare do mentrge, mize za mesenje kruha, skrinje za žito ter pisanega arhivskega materiala iz začetka 20. stoletja.

Iz kupoprodajne pogodbe, sklenjene l. 1915 izvemo, da je Ana Jakovac, h. št. 13 iz Blaževcev, takrat pa že v Severni Ameriki, v državi Michigan, okrožje Houghton, s posredovanjem notarja Johna Malnara (Notary Public – rojak v Ameriki, ki je posredoval pri kupoprodajah in ostalih zakonskih zadevah) prodala Juri Miheliću, h. št. 21 iz Blaževcev, svojo hišo, poleg nje pa tudi hišni sadovnjak, orno zemljo pri hiši, senožet Župnico, senožet Planino, senožet pri jami ter vinograd Plazejko, orno zemljo Los v Celinah in senožet Los v Celinah ter orno zemljo ob potoku pri malini z zemljiško pravico.

Kupec Jure Mihelić, rojen 14. 4. 1843 (poročen 8. 2. 1865 z Marico, rojeno 21. 11. 1844), tedaj star že 72 let, z odraslimi otroki Marico, 45 l., Juretom, 40 l., in Miškom, 32 l., verjetno pa tudi že ded, je z nakupom zemlje, senožeti in še ene hiše svojim otrokom zagotovil prihodnost.

Zadruga Mihelićev se je delila, o čemer priča tudi ohranjeni delilni list.

**Blaževci 4/3** – hiša Ivana Mihelića, roj. 1921, je zgrajena na neravnem terenu, z ožjo fasado postavljena pravokotno na glavno cesto. Zgrajena je iz kamna, prvotno pa je bila pokrita s škodlami. Do vhoda na daljši fasadi vodijo kamnite stopnice. Vstopi se v *vežo*, iz *veže* v veliko in malo sobo – *štible*, v kateri se je spalo. Za sobico je *špajza*. Tla so iz desk, pregradne stene v hiši pa iz jelkinih brun, na katere je nametan omet. V pritličju, pod veliko sobo se nahajata zidnica (klet) in hlev.

### Nadaljevanje dela v letu 2001

V letu 2001 načrtujemo poleg porušene hiše kovača Majetića z letnico 1840, pivnice ob poti in kapelice sv. Janeza Krstnika obdelati še naslednje hiše:

**Blaževci** – hiša Marka Muhvića, solastniki v Ameriki in Kanadi. Hiša je bila zgrajena l. 1829, odlikujejo jo detajli, kot so okenske odprtine z rešetkami v pritličju, vrata ...

**Blaževci 9** – lastnica Anđelka Mihelić - Štefanac. Hiša je bila zgrajena l. 1929, ko se je oče po enajstih letih vrnil iz Amerike. Ob hiši je ostal zid starejše gradnje, še iz časa pradeda, ko so imeli ovce.

**Blaževci 7** – naseljena stara hiša, lastnik Petar Štajnminger.

**Blaževci 19** – lastnik Ivan Lilek živi v Novem mestu, v Sloveniji pa živi tudi njegova hči.