

KMETOVALEC

GLASILO
KMETIJSKE DRUŽBE

V
LJUBLJANI

R. Z. Z. O. Z.



Celoletna naročnina znaša **Din 25**— (za inozemstvo Din 35—).
List izhaja v zimskem času dvakrat, čez poletje enkrat mesečno.
Uredništvo in upravništvo v Ljubljani, Novi trg št. 3.

***Cene oglasom za enkratno objavo:**

$\frac{1}{2}$ strani Din 800— in Din 40— oglasne takse $\frac{1}{8}$ strani Din 200— in Din 5— oglasne takse
 $\frac{1}{4}$ strani Din 400— in Din 20— oglasne takse $\frac{1}{16}$ strani Din 100— in Din 2— oglasne takse
Mali oglasi beseda po 50 par in Din 2— oglasne takse
Priloge listu se računajo za vsakih 1000 prilog po 100 Din.

Vsebina: Vzgajajmo se za neodvisnost. — Sečnina. — Naš pridelek in uporaba deteljnih semen. — Kakšna bodi in kako se doseže dobra travniška ruša? — Razno. — Naprava škropiva za pomladansko škropljenje proti glivičnim boleznim in škodljivcem. — Razno. — Vabilo. — Privezovanje šparonov. — Izvoz vina v Čehoslovaško. — Razno. — Odbira plemenske živine. — Moderni svinjaki. — Kužni katar spolovil pri govedu. — Razno. — Nekaj misli o vzreji žrebcev. — Razno. — Čebelarstva opravila v A. Ž. panjih v maju in juniju. — Vprašanja in odgovori. — Družbene zadeve in razno. — Vabila. — Književnost. — Vnovčevalec.

Jajca za valjenje

čistih štajerskih kokoši, ima na prodaj: **Uprava veleposestva Dr. Oroig-a, Št. Janž na Dravskem polju.** 35

Fige in brinje za žganjekuho

oddaja po najnižji ceni trdka **Ivan Jelačin, Ljubljana, Emonska cesta 2.** 54

Na prodaj mlatilnica in motor 5 k. s.

Prvovrstno, malo rabljeno, radi dolga po izredno nizki ceni na prodaj. Naslov se izve pri **Upravi „Kmetovalca“** pod številko 62. 62

Čebelarji!

Čebelne roje kupuje: **Graščina Bokalet** pošta: Viš pri Ljubljani. Ponudite! 70

Ekonom-oskrbnik

izvežban v vseh kmetijskih panogah, išče službo za takoj. Dopise na **Upravo „Kmetovalca“** pod št. 8. 8

Seno, otavo in lucerno,

najboljše kakovosti ima na prodaj: **M. Goll v Dravogradu.** 67

Ekonom - strokovnjak

z večletno prakso in pridno gospodinjno sprejme službo brez plačno proti naturalijam. Ponudbe poslati pod „Vesten“ na **upravo „Kmetovalca“** pod številko 58. 58

Služkinja

začetnica, okoli 20 let stara, poštena in zdrava (prednost ima sirota brez domotožja), se sprejme v dobro stalno zasebno službo v Ljubljani. Pismo je poslati takoj na: **Uprava „Kmetovalca“** v Ljubljani, Novi trg 3, in priložiti sliko in priporočilo gospoda župnika o poštenosti. 65



Nova nahrbtna trtna in drevesna škropilnica (vsebuje ca. 17 litrov)

„Jubila-2“ Model 1934

in prevozna škropilnica na visoki pritisk

„Vindex“ medeninaš kotel ca. 75 litrov 15-20 atm. pritiska, za regulirati do 10 m višine

so danes najbolj zmogljive škropilnice na svetu.
Patent za Jugoslavijo prijavljen

Na ogled in osebno preizkušnjo pri Kmetijski družbi v Ljubljani in Mariboru



KMETOVALEC

št. 7.—8.

V Ljubljani, 30. aprila 1934.

Leto 51.

Vzgjajmo se za neodvisnost.

France Magajna.

Meni se zdi, da ni noben stan tako odvisen od najrazličnejših okoliščin kakor je kmeti. Drugi stanovi nam očitaajo, da smo mi kmetje najbolj neodvisni, najbolj svobodni na svetu, da je vsak v svoji hiši svoj gospod, in vendar ni to res. Nekdo, ki ima stalno službo, pozna svoje dohodke v naprej in jih v naprej lahko porabi, če jih hoče. Sme-li to storiti kmet? O, marsikdo izmed nas kmetov je že pil na medvedovo kožo, a skoro vsak jo je s tem bridko izkupil in mnogo jih je bilo, ki so po tej stezi zašli v gospodarsko propast. Kmetovo gospodarsko življenje je skozi in skozi odvisno od sreče, to je od nešteti, „če“. „Če bo dobra zima, če ne bo suše in če ne bo preveč moče; če ne bo toče ali povodnji, če bo krava ali svinja ali kobila srečno skotila; če bo letina dobra ali ne; če bodo prišli kupci ali ne; če bo ta ali ona tuja država zaprla našim pridelkom pot z visokimi carinami; če bo dal Bog zdravje nam in živini.“ Od vseh teh in nešteti drugih „če“ je odvisno naše gospodarsko življenje. Žalostno je, da si v vseh teh rečeh sami skoro ne moremo pomagati.

Pa smo odvisni od marsikaj drugega še. V veliki meri je na primer odvisno naše gospodarstvo od dobrih sosedov in njihovo je odvisno zopet od nas, če smo mi dobri sosedje. In o tem nameravam pravzaprav govoriti. Tako lep in važen je ta predmet, da popolnoma zasluži, da se pomudimo pri njem.

Dobrohotni sosedje so za vsakega dobrina, ki je ne moremo nikoli dovolj visoko preценiti. Ker smo družabni ljudje in se moramo dan za dnevom naslanjati drug na drugega, je jasno, da bomo življenjske uspehe želi le tedaj, ako neprestano negujemo to prijateljsko vzajemnost med seboj. Le prijateljski sosed ti bo ob vsaki uri dneva in noči prihitel na pomoč, če boš njegove pomoči potreboval. Že sama zavest, da žive v bližini ljudje,

ki ti želijo dobro, je prijetna. In kakor se mržnja z mržnjo plačuje, tako se plačuje tudi dobrota z dobroto. **Tvoja in moja dolžnost je, da dobremu sosеду ne odrečeva pomoči, kadar je on na vrsti, da je želi.**

Tu pa pridemo do nekega kočljivega dejstva. V vsaki vasi imamo sosede, ki so sicer dobrohotni, a so kljub temu izkoriščevalci svojih bližnjih. Ko store sosеду uslugo, že računajo na stoterno povračilo. Dobrote, ki jih damo tem dobrohotnim sosedom, sproti pozablajo, vedno se pa spominjajo lastnih. Mesto dobrine imamo v njih zlo. Nesreča je, če mora biti uspeh našega gospodarstva od njih odvisen.

Jaz na primer rad pomagam sosеду. Kadar pa pride k meni Bokcev Lojze in me prosi, naj mu posodim zvočnik od gramofona, ker ga bo potreboval, ko bo nalival gnojnico v sod, me vselej tako vznevolji, da potihoma prosim, da bi dobil gliste. Zakaj mora neki vedno beračiti okoli za najnujnejše potrebščine, katere bi si lahko nabavil ali pa naredil sam? Zakaj zapravlja svojo neodvisnost? Noben kmet ne more vsega sam imeti, da bi prav ničesar sam ne imel, to pa spet ne gre. Danes me prosi na posodo očetevo stensko uro, jutri bo prišel po lesenega zajca, da si sezuje škornje, pojutrišnjem bo že hotel marmornat kamen, ki stoji na grobu mojega deda. Ali naj mu vrnem milo z dragim? Nak, ne gre! Onj dan se mi je pokvaril mlinček za kavo in je potreboval pomoči izvežbanega mehanika. Lojze se je ponudil sam; dejal mi je, da je bil svoječasno uradni mehanik pri nekem pevškem zboru. Odklonil sem njegovo pomoč. Izročil sem mlinček poklicnemu zdravniku za mlinčke, ki je popravilo izvršil, kakor se mora izvršiti in mi zaračunal, kakor se ne sme zaračunati! Če bi sprejel Lojzetovo ponudbo, bi za vse čase izgubil svojo neodvisnost. Poslušati bi moral neskončno zgodbo o popravljenem mlinčku, skubsti bi mu moral v zahvalo volno, učiti te-

leta vožnje, tlačiti zelje v kadi in sto drugih opravil bi mi vsako leto še odkazal. In če bi se protivil, bi me takoj opozoril: „Saj veš, kako sem ti tedaj popravil mlinček!“ Ko bi bilo mojega strtega življenja konec in bi se pogrebci vračali s pokopališča domov, bi Lojze šepetal tolažilne besede moji plakajoči teti na uho in bi dejal: „Kaka škoda je dobrega fanta! Tako rad sem ga imel. Nekoč sem mu popravil mlinček za kavo...!“

Ako torej želimo, da smo vsaj moralno svobodni in neodvisni ljudje, čuvajmo se tujih uslug. Obenem pa bodimo toliko širokogrudni, da priskočimo tudi brez prošnje sosedu na pomoč, ne da bi zato zahtevali ali pričakovali povračila in ne da da bi tega svojega dejanja obešali na veliki zvon. V „Kmetovalcu“ sem dejal nekoč, da mora propasti gospodarstvo, ki se vedno in vedno zanaša na tujo pomoč, popolnoma brez tuje pomoči pa tudi ne more obstajati. Gre za tem, da odklonimo to tujo pomoč vselej, kadar lahko opravimo brez nje, čeprav z nekoliko večjim trudom. Na ta način ne bomo sosedom nadležni. Kadar bomo pa njihove pomoči zares potrebovali, jo bomo tudi brez nevolje dobili. **Vzajemnost med nami namreč ni le v tem, da si medsebojno pomagamo, marveč tudi, da drug drugega v delu in vsakdanjih opravkih ne oviramo.** Američani imajo za to misel pregovor: „Vsak naj svoje kače sam pobije!“ in tega se tudi drže.

Stremljenje vsakega poedinca je, da ustvari srečno življenje sebi in svojim. Sreča pa ni vselej odvisna od dobrega zdravja in lepega vremena, marveč še večkrat od dobrih odnošajev med njim in drugimi ljudmi. **Nikoli ne more biti srečen tisti, ki ga okolica črti, tudi če je zdrav in bogat.** Počuti pa se srečnega celo invalid, ki je priklenjen na posteljo, če vidi v očeh onih, s katerimi je v stikih, toplo prijateljstvo.

Naša sreča je odvisna od ljudi, ljudje smo pa mi sami. Odvisna je tedaj od nas.

Poljedelstvo in travništvo.

Sečnina.

Ing. I. Teržan.

Sečnina spada med organska gnojila in sicer med lahko topljiva dušična gnojila. Sečnina vsebuje dušik v obliki ami-

da, ki se nahaja v isti obliki tudi v seči (scalcnici). Kemična formula za sečnino je $\text{CO}(\text{NH}_2)_2$.

Sečnina je rumenkasto bela, nevtralna sol, lahkotopljiva v vodi. Vsebuje okrog 40% dušika. To visokoodstotno dušično gnojilo ima veliko prednost glede prevoznih stroškov. Na drugi strani pa moramo ravno zaradi te visoke odstotnosti dušika paziti pri njegovi uporabi. Najboljši način uporabe je ta, da 1 kg sečnine zmešamo s 5 kg (vrtne) zemlje in s to mešanico gnojimo enakomerno po celi površini, ali okrog sadežev. Takšne mešanice lahko damo 5 kg na 100 m^2 (ar). Sečnina pa se lahko uporablja tudi na ta način, da jo raztopimo v vodi. Če jo raztopimo v vodi za zalivanje, vzamemo na 1 liter vode 1 g sečnine. S tako vodno sečnino zalivamo rastline vsakih 8 do 14 dni ves čas rasti. Sečnino uporabljajo najbolj vneto vrtnarji.

Za zelenjad raztrosimo nekaj dni pred setvijo, oziroma saditvijo 10 g sečnine na 1 m^2 , oziroma 1 kg sečnine na 100 m^2 (1 ar). Da trosimo bolj enakomerno po celi površini, lahko naredimo zgoraj opisano mešanico sečnine in prsti in damo na isto površino petkrat več te zmesi. Zelenjad, ki smo ji tako pognojili, zalijemo razen tega še dva do trikrat z v vodi raztopljeno sečnino, 1 g na 1 lit. vode med rastjo. S raztopljeno sečnino lahko zalivamo vsakih 8—15 dni cvetice v lončkih, vrtno trate i. t. d.

Sečnina se lahko uporablja za gnojenje vedno, kadar rastlinam primanjkuje hrane. Za poljske sadeže tudi pozno spomladi.

Sečnina sestoji iz dušika, ogljikove kisline in vodika. Ako gnojimo s sečnino, ne dodamo zemlji nobenih škodljivih snovi, ki bi preostale v tleh, potem ko so rastline posrkale dušično hrano. Takšen slučaj pa nastopa pri gnojenju z žvepleno-kislim amonjakom, ko ostane v tleh žveplena kislina ali pa pri čilskem solitru, ko ostanejo v tleh natrijeve spojine, ki povzročajo skorjo na površini zemljišča. Sečnina pa celo zboljšuje zemljo zaradi tega, ker je izvrstna hrana za bakterije. Sečnina je izvrstno gnojilo, zlasti za one kulture, ki zahtevajo mnogo dušične hrane, n. pr. razna zelenjad, pritlično sadje, drevje, tobak, vinska trta i. t. d. Bakterije, ki so v zemlji, predelajo sečnino v

amonijev karbonat in v soliter. Zaradi tega učinkuje sečnina prav tako hitro kot soliter le v dobri zemlji, bogati na bakterijah. V pusti in mrtvi zemlji ne pride sečnina tako hitro do učinka. To pa velja skoro za vsa umetna gnojila.

Sečnina se uporablja večinoma za spomladansko gnojenje, oziroma za jare posevke. Ozimino pa gnojimo s sečnino „na zelen list ali na glavo“.

Sečnina se lahko meša neposredno pred uporabo s superfosfatom in kalijevo soljo.

Sečnino je začela izdelovati Tvoronica za dušik v Rušah. S tem je naše poljedelstvo mnogo pridobilo. Tako smo dobili domače, lahko topljivo in hitro učinkujoče dušično gnojilo in smo se tudi v tem pogledu osamosvojili.

Naš pridelek in uporaba deteljnih semen.

Inž. Sadar Vinko.

V Dravski banovini je bilo l. 1933. okoli 3.240 ha umetnih travišč, 24.500 ha domače detelje, 7300 ha lucerne in 4560 ha laške detelje (inkarnatke = rdeče detelje). Ker sejemo domačo deteljo na dve leti, lucerno na štiri leta, inkarnatko pa le na eno leto, smo za setev uporabili (če vzamemo na 1 ha 20 kg domače detelje, 30 kg lucerne in 24 kg inkarnatke) skupno na leto 245.000 kg semena domače detelje, 55.000 kg nemške detelje in 90.000 kg laške detelje. Če letno zasejemo le 600 ha umetnih travnikov, nam je v ta namen potrebno okoli 30.000 kg raznega travnega semena.

Nastane vprašanje, odkod smo dobili seme, potrebno za zasetev navedenih površin?

Seme domače detelje in nemške detelje smo pridelali doma. Po uradni statistiki smo namreč dobili 7.817 q semena domače detelje (na 416 q) in 1.153 q semena nemške detelje. Koliko smo pridelali semena laške detelje, uradni statistiki ni znano, po mojem mnenju smo ga pa manj pridelali, kakor ga rabimo.

Če odštejemo seme, ki ga rabimo za lastno setev, od semena detelj, ki smo ga pridelali, izgleda, da nam je za izvoz iz banovine preostalo še okoli 50 vagonov semena domače detelje in okoli 55 vagonov

lucerne. Pri vsem tem smo pa v banovino uvozili leta 1932. okoli 37.000 kg deteljnih semen. To so bila semena detelj, ki jih doma ne pridelujemo, n. pr. švedske detelje, navadne nokote in seme inkarnatke.

Semen detelj torej pri nas razmeroma precej pridelamo: pridelali bi jih pa lahko še več, kajti seme naše domače detelje vsak rad kupuje. Saj je mnogo boljše kakor uvoženo, bodisi francosko bodisi laško. Čeprav na zunaj seme naše domače detelje ne izgleda tako lepo, ker je bolj drobno in tudi barva ni tako lepo rumena, vendar je to seme pred vsemi drugimi. Tudi banaško seme ne more z našim konkurirati. Seme naše domače detelje ima to prednost, da ni okuženo z debelo predenico. Kakor je znano, razlikujemo debelo in drobno predenico (predenec). Prva je drobnejša od deteljnega semena, druga je pa približno prav tako debela. Drobno predenico lahko odstranimo iz detelje. Že bolj preprosti stroji to dosežejo (n. pr. stroj cuscuta). Debelo pa odstranijo zelo dragi in komplicirani stroji s pomočjo železnega prahu in elektromagneta. Čiščenje 1 kg z debelo predenico okuženega deteljnega semena stane okoli 1 Din, med tem ko je čiščenje naše domače detelje mnogo cenejše.

Od deteljnih semen moramo pridelovati tudi one, ki jih doslej uvažamo. To je seme švedske detelje, bele detelje, navadne in močvirske nokote. Tudi semena laške detelje moramo več pridelati. Pri domači detelji pa moramo stremeti, da pridobimo seme tzv. trajne domače detelje ali senožetne domače detelje. Vsakdo prav dobro ve, da traja domača detelja na njivi 2—3 leta. Na senožetih pa vidimo domačo deteljo, ki je na zunaj oni njivski docela podobna, kljub temu pa traja senožetna 4—8 let. To senožetno domačo deteljo bi morali razmnožiti; to bi rabili za urejanje stalnih umetnih travnikov. Švicarji imajo svojo senožetno deteljo tzv. Mattenkle; tudi v cenikih trgovcev s semenom jo najdemo, v resnici je pa v trgovini ni. Saj ni lahko pridelati je tolike množine. Naši pridelovalci deteljnih semen naj bi seme za začetek nabrali od senožetne detelje po naših travnikih in to seme naj bi posebej razmnožili.

Semena rumene detelje (hmeljske lucerne), ki ga nekateri pridelujejo, ne potrebujemo veliko. V mešanice umetnih

travnikov se rumena detelja jemlje le v izjemnih slučajih. Splošno je pri nas te rumene detelje povsod dovolj na travnikih. Le potrosite kalija in fosforja na travnik in travnik bo pred košnjo otave čisto rumen od same rumene detelje! Toda preden je otava za košnjo godna, rumena detelja, ki je čisto nizka, izgine, se posuši. Otave da torej zelo malo. Ravno ker tako naglo dozoreva, je semena povsod v naši zemlji dovolj. Zato ne priporočam pridobivanje tega semena v večji meri.

Kakšna bodi in kako se doseže dobra travniška ruša?

Nemec Ivan, Konjice.

Po vseh travnikih Dravske banovine, izvzemši umetna travišča, opazujemo največjo napako dobrega travnika: slabo in nepravilno sestavljeno travniško rušo. Povsod prevladuje nekaj visokih trav, ki po košnji sena popolnoma izginejo. Takšni travniki pa prinašajo za $\frac{1}{3}$ manj pridelka. Nepravilna sestava travniške ruše povzroča, da se pridelki sicer sladkih travnikov tako občutno zmanjšajo. Po prvi košnji izginevajo vse dobre šopaste trave, le tu in tam moli zapuščen šop iz zemlje. Mesto, da bi cela površina bila pokrita z gostimi, (talnimi) kolenčastimi izrastki dobrih trav, ki jim pravimo pritlike, se razbohoti manjvredna hmeljska lucerna (rumena detelja). Večkrat slišimo opazke: „Takšno otavo imam, da se ves travnik zgoraj skupaj drži“, „samo detelja mi raste na travniku“, „letos bo veliko otave, ko so tako rumeni travniki“. Take pripombe čujemo. Dobrega poznavalca travnikov in krme spravijo take krilatice le v nevoljo.

Kakšna pa bi torej morala biti travniška ruša? Odgovor: Takšna, da bi dajala obilo sena in mnogo otave.

Pa pogledjmo naš naravni travnik. Že od daleč opazimo **debelistno** pasjo travo, nekaj medene trave in sem pa tja redek šop francoske pahovke. Ostalo so pa pleveli in škodljive rastline. Na prvi pogled res vidimo visoko travo, pri sušenju pa se nam tako osuši, da često čujemo tarnanje: „Tako se mi je osušilo, da niti enega poštenega voza ne bom napolnil.“ Najhujše je pa to, da je bil s senom pospravljen ves pridelek. Na slabem travni-

ku sploh ne bo nič več zraslo razen slabe paše, na drugem se bo razbohotila hmeljska lucerna, na tretjem pa plevel! Živina pa mora pozimi guliti slamo! Kaj je temu vzrok? Poprej sem omenil, da vidimo po naših travnikih par omenjenih visokih trav, ki ne delajo kolenčastih izrastkov in pritlehnih korenin z veliko listja, ampak rastejo v šopih in glavni pridelek vržejo samo s prvo košnjo, za otavo pa poženejo samo par listov, ki se često že pred košnjo posušijo, da sploh ne pridejo do izraza. Tako se zgodi, da s prvo košnjo obrijemo travnik, pri količkaj sušni letini pa ne požene nobena trava več za otavo. **Vzrok je torej v tem, ker ni ruša sestavljena iz trav, ki delajo veliko pritlehnih izrastkov in številno listje in ki po košnji sena zopet močno poženejo.** Prva košnja je za nizke trave pomladitev, za šopaste pa konec. Spopolnimo torej rušo naših travnikov s podsetvijo, pri umetnih travnikih pa sejmo pravilno mešanico! Sorazmerno z množino šopastih trav moramo sejati tudi dovolj trav, ki tvorijo številne kolenčaste pritlehne izrastke (pritlike) in ki izpopolnijo v mešanici pritlehne prostore, ki torej na ta način zgostijo rušo. Številne izrastke delajo: pasji rep, travniška latovka, navadna latovka, rdeča bilnica, lisičji rep. V šopih pa rastejo: francoska pahovka, travniška bilnica, laška ljulika, pasja trava itd.

Iz zgoraj navedenega spoznamo, da mora biti travniška ruša tako sestavljena, da nizke trave izpopolnijo spodnje, pritlehne prostore, šopaste pa višino. Šopaste trave po senski košnji v glavnem izginejo, nizke pa poženejo številno listje in pritlehne kolenčaste izrastke, ter vržejo jako tečno in dobro otavo. Da se pridelek še izboljša, je dobro, da je na travniku nekaj nokote, na vlažnih tleh pa močvirske nokote. Nokota je detelja, ki srka hrano iz nižjih plasti zemlje in ki obogati seno na beljakovinah. Naša naloga torej bodi, da stalne travnike zboljšamo s podsetvijo, pri umetnih pa da skrbimo za pravilno mešanico. Oprijeti pa se bomo morali pridelovanja travnih semen za domače potrebe, če bomo hoteli na najcenejši način zboljšati pridelek krme, posredno pa tudi živino, najvažnejše kmetovalčevo trgovsko blago.

Mesec april je najugodnejši za setev semenskih mešanic in napravo umetnih

travnikov (travišč), v mesecu juniju pa se vrši podsetev ali spolnitev travniške ruše. Kako se to uredi, je najboljšje vprašati pristojnega kmet. referenta.

Razno.

Potreba po semenskem krompirju je bila letos zelo velika. Pokupljeno je vse količkej vredno seme. Na vagone in vagone krompirja je šlo v razne kraje naše banovine in sicer iz okolice Kranja, Grosuplja in Stične in iz dravogradskega, slovenjgraškega in kamniškega sreza. Po večini je bil to družbar. Le iz dravogradskega in slovenjgraškega sreza je šel kresnik. Samo kr. banska uprava je razposlala 376.855 kg semenskega krompirja. Zlasti je upoštevala po ujmah prizadete kraje in kmetovalce. Nekaj ga je dala brezplačno najbolj potrebnim (13 vagonov), drugo pa je razdelila po določilih pravilnika o semenskem fondu bodisi proti takojšnjemu plačilu, bodisi proti plačilu po žetvi. Tudi sreski kmet. odbori in občine so priskočile na pomoč, kolikor so pač dopuščala sredstva.

Najbolj je primanjkovalo semen jarih žit. Iskali smo zlasti jaro pšenico in jaro rž. Semena pa ni bilo moči nikjer dobiti. Mnogo je krajev, kjer so ozimine zelo močno trpele. Rž je kar izginila. Kmetovalci so prisiljeni saditi krompir in koruzo na njive, kjer jim je ozimina propadla. Naša žita že niso več navajena na dolgotrajno odejo. Saj smo imeli sedaj zapored celo vrsto zim brez močnega in dolgotrajnega snega. Razen tega je pa zapadel letos sneg na nezamrznjeno zemljo. Posledice so strašne. Nikjer ni videti dobre ozimine.

Za ureditev učnih travišč je razposlala kr. banska uprava osnovnim šolam in nekaterim travniškim pomočnikom 350 kolekcij (zbird) semen. Vsaka zbirka je obsegala 32 vrst semen raznih trav, detel in krmilnih rastlin. Med 40% vseh osnovnih šol bo uredilo učna travišča. Kmetovalci bodo imeli dovolj prilike videti in spoznati dobre krmilne rastline, ki se jih bodo navadili ločevati od manjvrednih.

1000 kg pristnega pernavskega (ruskega) lanenega semena, ki je kupljeno v baltičkih državah, smo razdelili. Seme je zelo dragoceno in kmetovalci, ki so ga sprejeli, naj pač pazijo nanj in naj gledajo, da pridelajo čimveč dobrega semena, ki se bo verjetno dal kot semensko blago dobro vnovčiti.

Poskuse zelenega gnojenja z belo lupino bomo imeli po vsej banovini. Zeleno gnojenje je še vse premalo cenjeno in uvaževano. Za one kraje, kjer primanjkuje hlevskega gnoja, je zeleno gnojenje zelo važno. Sreski kmet. referenti bodo

napravili poskuse po vsej banovini in ob tej priliki bodo praktično pokazali, kako se zeleno gnojenje izvede in kolikšne važnosti je. Seme bele lupine skušajmo doma razmnožiti in pridelovati, da bo čim cenejše, kajti le tedaj je zeleno gnojenje gospodarsko opravičeno.

Gnojlišča. Kr. banska uprava je naročila cement za gnojlišča po znižani ceni. Cement bo razposlan še v teku aprila in prve dni maja. Upoštevanih je: 206 kmetovalcev pri 38 korporacijah v 24 srezih. Vsega prejmejo 7866 q cementa, za kar prispeva banovina 269.444 Din, a posestniki sami skupaj 306.346 Din. Cena za q cementa se je povišala zaradi državne trošarine, ki so jo tvornice v celoti odvalile na kupce na Din 73.20 za q franko vsaka postaja v Dravski banovini. Banovinski prispevek pa znaša po velikosti posestev 30—40—50%. 23 posestnikov, ki so gnojlišča že sami uredili, so izjemoma dobili prispevke v gotovini v skupnem znesku 21.600 Din. Zaradi pomanjkanja sredstev in dragega cementa, so bili žal številni prošnjiki odbiti, kar se je zgodilo prvič od leta 1928. Tudi posledica gospodarske krize!

Sadjarstvo in vrtnarstvo.

Naprava škropiva za pomladansko škropljenje proti glivičnim boleznim in škodljivcem.

Fr. Kafol.

Veliko je še nejasnosti pri škropljenju sadnega drevja, vinske trte in drugih rastlin spomladi, ako hočemo zatirati razne zajedalce. Mnogi mislijo, da se z enim in istim sredstvom lahko škropi proti ušem ali pa proti paležu, škrlupu ali pa rjam. Taka površnost pri škropljenju rastlin z namenom zatiranja tega ali onega zajedalca, se čestokrat seveda bridko maščuje. Ne samo, da je bilo delo odveč, tudi denar je bil vržen proč, potem pa nemajhno razočaranje in koncem koncev še občutna škoda, ki jo s tem utrpimo.

Ne bo torej odveč, ako zaporedoma naštejemo nekaj zatiralnih sredstev, kako jih pripravljamo in kako ravnamo z njimi.

Raztopina modre galice in apna.

Modro galico uporabljamo, pomešano z apnom, pri zatiranju opasnih glivičnih boleznih (ne živalskih) na sadnem drevju in vinski trti ter povrtini, kakor pri raznih rjah, paležih, škrlupu ali fusikladiju, ki napadajo zelene dele rastlin itd. Kdo ne

pozna teh glivičnih bolezni, n. pr. rjo na listih hrušk, črešenj, marelic, kodravost na breskvah, luknjičavost na češpljah in orehih, krastovega in pegastega sadja, paležev ali peronospore na vinski trti, na krompirju, na kumarah itd. Vse te bolezni zatiramo le s pravočasnim in večkratnim škropljenjem z raztopino modre galice in apna.

1% škropivo modre galice in apna si napravimo takole: V eni posodi (kadi ali škafu) raztopimo 1 kg modre galice. Ako hočemo galico hitro raztopiti, vzamemo gorko vodo, drugače pa jo namakamo čez noč, navezano na kol v košari ali v cunji povezano. (Na 10 litrov vsebine vzamemo 10 dkg stolčene modre galice, na 1 liter vode pa 1 dkg). V drugi posodi raztopimo zopet apno. Na 1 kg galice vzamemo 1½ kg ugašenega apna (za 10 litrov vsebine torej 15 dkg apna, za 1 liter vsebine pa 1½ dkg apna). Torej galico in apno je vsako zase raztopiti. Raztopino apna moramo precediti. Zatem primešamo galico med raztopljeno apno in ne narobe, kakor se pri nas dogaja, in vse skupaj dobro zmešamo. Preden začnemo škropiti, preizkusimo z belim fenolitaleinovim papirjem, če je raztopina pravilno pripravljena; v tem primeru mora papir pordečiti.

Ako hočemo škropiti istočasno proti jabolčnemu zavijaču, kislemu črvičku in raznim sukačem, potem moramo galičnemu škropivu primešati še švajnfurtsko zelenilo (urania, selesia-zelenilo). Zelenilo moramo pa dodati apnu in vse skupaj zmešati v kašasto brozgo. Na 100 litrov galičnega škropiva vzamemo 12—15 dkg zelenila (na 10 litrov 1½ dkg zelenila, na 1 liter 1½ g). V tem primeru je vzeti več apna. Na 15 dkg zelenila pride 2—2½ kg ugašenega apna, sicer nam lahko listje isto opali. V novejšem času uporabljamo uspešno „Nosprasen“ ali pa „Nosprasiť“.

Za prvo škropljenje, t. j. v času, ko začne drevje brsteti, je vzeti 1% raztopino, za drugo škropljenje po cvetju je vzeti tudi 1% raztopino modre galice in apna in škropiti vsaj v prvih 10 dneh, ko se cvetje osuje in ko drevje dobro ozele ni, kake 3 tedne pozneje pa v tretje, tedaj pa dobro po razvitih plodovih. Za koščičarja (breskve, češplje itd.) je pa vzeti ½% galično raztopino.

Prav dobro sredstvo za škropljenje drevja proti raznim plesnobam (oidiju) in

tudi proti škrlupu, kodravosti na breskvah in nekaterim živalskim škodljivcem, kakor kaparjem, pršicam, raznim sukačem na jabolčnem in hruškovem listju in drugim, uporabljamo tudi

žveplovo-apneno brozgo.

Za prvo škropljenje proti zgoraj navedenim boleznim in škodljivcem, t. j. v času, ko začne drevje brsteti, je vzeti 3% raztopino (en del brozge na 30 delov vode ali na 100 l vode 3 kg brozge, na 10 l vode 30 dkg, na 1 l 3 dkg). Za drugo škropljenje po cvetju, ko drevje ozele ni pa 2½% (en del brozge na 40 delov vode); v tretje škropimo kake 3 tedne pozneje, ko se zarod dobro razvije z 2½ odstotno raztopino.

Proti zavijaču, kislemu črvičku in sukačem pa primešamo brozgi pri 2. in 3. škropljenju, ko je škropivo pripravljeno, še 30—40 dkg apnena ali svinčena arzenata (na 10 l škropiva 3—4 dkg, na 1 l pa 2—3 grame arzenata).

Proti škodljivemu, grizočemu mrčesu uporabljamo pa

tobačni izvleček.

Je to staro in splošno znano sredstvo za zatiranje, zlasti uši, krvave uši in tudi golih gosenic, (ki niso zapredene).

Škodljivci se morajo s tem sredstvom dobesedno namočiti (lončne rastline s čopičem ali pa s cunjico škodljivce namažati). K tobačnemu izvlečku primešamo mazovo milo. Tedaj zadostuje 1% raztopina tobač. izvlečka in mazavega mila, ako škropimo vsaj 2 krat zaporedoma v teku 14 dni (po potrebi tudi trikrat). Na 100 litrov vode je vzeti 1 kg tobačnega izvlečka in 1½ kg mazovega mila, ki ga moramo preje v gorki vodi raztopiti (na 10 litrov vode vzamemo 10 dkg tobačnega izvlečka in 15 dkg mazovega mila, na 1 liter vode 1 dkg tobačnega izvlečka in 1½ dkg mazovega mila).

S temi sredstvi torej lahko škropimo vse rastline v zelenem stanju, ako hočemo uspešno zatirati razne glivične bolezni in škodljivce.

Velike važnosti, zlasti pri zatiranju nekaterih živalskih škodljivcev, raznih gosenic, uši in hroščev, je pa tudi mehanično zatiranje, to se pravi, da škodljivca dobesedno z rokami zmastimo in uničimo. To je posebno priporočljivo, ako napade

škodljiva mrčes majhne rastline, ki jih lahko brez nadaljnega z rokami dosežemo.

Razno.

Gojenje žlahtnega debeloplodnega kostanja.

Ni ga skoro vinogradnika v Dravski banovini, ki bi ne gojil v bližini vinograda ali v posebnem gozdiču med drugim lesom tudi kostanj v svrhu dobave potrebnih kolov za svoje trsje, posebno pa po Dolenjskem in v Beli Krajini, kjer naletimo ponekod na prav obsežne nasade samega kostanja, ki daje poleg lepega kolja tudi mnogo sadu. Žal pa, da je sad navadno prav droban in torej za kupčijo ne posebno pripraven. To pa le po lastnikovi krivdi, kajti če bi obrnil količkaj več pozornosti na to drevo, bi lahko pridelal leto za letom veliko lepši sad in ga seveda tudi mnogo boljše vnovčeval. In to edino s saditvijo lepšega, debelejšega semena takzv. marona, še boljše pa s požlahtnitvijo sedanjega navadnega kostanja z debeloplodnim.

Samovoljno pa se naš mali kmetovalec ne loti rad take novotarije, treba mu v tem oziru neke višje sile, bodisi gospodarske stiske, bodisi posebnega pritiska v podobi kakega predpisa ali uredbe. Primer k temu vladni „pritisk“ za precepljevanje ali celo popolno iztrebljenje ameriških samorodnic, v prvi vrsti zloglasne „šmarnice“ Če bi ne izšel tak pritisk od zgoraj, bi še sedaj v mnogih vinogradih prevladala „šmarnica“ in kvarila dobro ime dotične vinske gorice. Tako pa je v teku 4 let večinoma že popolnoma izginila iz posameznih vinogradov.

Pri gojenju ali pri precepljevanju boljšega kostanja pa se ne more uvajati višja sila v smislu posebnih predpisov ali uredb, pač pa blagohoten strokovni nasvet, po katerem naj se napreden kmetovalec ravna, da si zboljša svoje gmotno stališče.

Upoštevač ta položaj je še banska uprava odredila, da se vrše v raznih krajih, koder se dà žlahtni kostanj z dobrim uspehom gojiti, posebni precepljevalni tečaji, ki jih vodijo sreski veščaki, da se lahko vsakdo, ki se količkaj za to zanima, v tem pouči, kajti cepljenje kostanja je težje in bolj komplicirano od običajnega cepljenja drugih dreves. Banska uprava bo preskrbela in razdeljevala tudi cepiče debeloplodnih kostanjev in zato je tembolj pričakovati, da tega gospodarsko pomembnega povzetja ne zamudi noben napreden gospodar.

F. G.

Cepilni tečaj za precepljanje kostanja v metliškem srezu se bo vršil v mesecu maju t. l., in sicer od 7. do 9. maja v Suhuru in okolici, od 14. do 17. maja pa na Selih pri Jugorju in v Pra-

ročah. Tečaji se vrše pod vodstvom sreskega kmetijskega referenta g. Konde Ivana in upravitelja osnovne šole v Suhuru, g. Vrezca Stanislava.



Sl. 30. Gnojilni poskus na sadnem drevju (kanadka) na banov. posestvu v Kostanjevici. Negnojeno. (Fot. K. Pučnik, Zagreb.)



Sl. 31. Gnojilni poskus na sadnem drevju (kanadka) na banov. posestvu v Kostanjevici. Polno gnojenje na 1 ha: 200 kg apnenega dušika, 250 kg superfosfata, 200 kg 40% kalijeve soli.

Cepilni tečaj za kostanj. Na vzpodbudo kr. ban. uprave in sreskega načelstva Maribor, desni breg, ki v interesu pospeševanja vzgaja debeloplodni kostanj „Maron“, se vršijo v srezu Maribor, desni breg, v teku meseca maja trije praktični tečaji o precepljevanju kostanja. Tečaji se vrše pod nadzorstvom sres. kmet. referenta. Ob priliki tečaja se bo med udeležence razdelilo brezplačno cepiče debeloplodnega kostanja „Marona“. Tečaji se vrše v občini Limbuš, dne 2. maja t. l., zbirališče tečajnikov ob 2. uri popoldne pri posloplju Ban. trsnice, Pekre; v občini Hoče, dne 5. maja t. l., zbirališče tečajnikov ob 2. uri popoldne pri g. Hamann, Razvanje št. 97; v občini Makole, dne 10. maja t. l., zbirališče tečajnikov ob 2. uri popoldne pri g. Hajšku, Stranske Makole. Priporoča se kmetovalcem, posebno pa še onim, ki posedujejo gozdne kostanjeve nasade, da se tečaja udeležijo.

Sresko načelstvo v Celju priredi na Banov. kmet. šoli v Sv. Jurju pri Celju 6. maja ob 9. uri brezplačni tečaj o precepiljanju kostanja. V tečaju bo poučeval prof. Vardjan. Ker je precepiljenje kostanjev za celjski srez posebno važno, vabimo vse zanimance k najštevilnejši udeležbi.

Vinarstvo in kletarstvo.

Vabilo.

na

VIII. redni letni občni zbor Vinarskega društva za Dravsko banovino v Mariboru in VI. vinarski kongres, ki bosta dne 26. in 27. maja 1934. v Mariboru (hotel Orel — Zemljič).

Razpored:

26. maja — sobota:

Ob 16. uri seja glavnega odbora in delegatov Vinarskih podružnic in redni letni občni zbor Vinarskega društva.

I. Dnevni red seje glavnega odbora:

1. Poročilo društvenih funkcionarjev.
2. Poročilo urednika za vinarstvo in kletarstvo pri „Kmetovalcu“.
3. Obravnava predlogov in pritožb s strani podružnic in članov Vinarskega društva.
4. Predlogi glavnega odbora za občni zbor: članarina, kraj in čas prihodnjega občnega zbora.
5. Predlogi za volitev predsednika, podpredsednika, 12 odbornikov in 2 preglednikov računov.
6. Vinski tipi Dravske banovine.
7. Slučajnosti.

II. Dnevni red občnega zbora:

1. Otvoritev občnega zbora.
2. Imenovanje 2 zapisnikarjev in 2 skrutinatorjev.
3. Poročilo predsednika, tajnika, blagajnika in preglednikov računov.
4. Poročilo urednika za vinarstvo in kletarstvo pri „Kmetovalcu“.
5. Odobritev odborovih predlogov, višina članarine in kraj prihodnjega občnega zbora.
6. Volitev predsednika, podpredsednika, 12 odbornikov in 2 preglednikov računov za dobo enega leta.
7. Obravnava predlogov in morebitnih pritožb s strani podružnic in društvenih članov.

8. Volitev uprave „Trsničarskega odseka“.

9. Slučajnosti.

27. maja — nedelja:

I. Ob 9. uri VI. vinarski kongres v Mariboru pri Orlu.

Dnevni red:

1. Obnova vinogradov. Poročata gosp. Fran Gombač, višji kletarski nadzornik v p. v Ljubljani za bivši kranjski in g. Jakob Žnidarič, sreski kmetijski referent v Ljutomeru, za bivši štajerski del Dravske banovine.

2. Vprašanje pridelovanja in prodaje namiznega grozdja. Poroča g. ing. Fran Lukman, inšpektor ministrstva za kmetijstvo v Beogradu.

3. Svetovni in domači vinski trg. Poroča g. Lovro Petovar, narodni poslanec v Ivanjkovcih.

4. Zatiranje trsnih škodljivcev. Poroča g. Fran Vojsk, profesor Banovinske vinarske in sadjarske šole v Mariboru.

5. Resolucija.

Izleti:

II. Ob 14. uri. Ogled Banovinske vinarske in sadjarske šole v Mariboru in Banovinske trsnice in drevesnice v Pekrah.

23. maja — ponedeljek:

Ob 8. uri. Ogled vinogradov pri Slovenski Bistrici in Konjicah.

Izletov se morejo udeležiti samo tisti člani Vinarskega društva, ki se bodo za nje do 24. maja 1934. pri Vinarskem društvu v Mariboru prijavi. Za izlete v Pekre, Slovensko Bistrico in Konjice bodo avtobusi na razpolago.

Za polovično vožnjo po vseh državnih železnicah smo prosili.

Maribor, dne 12. aprila 1934.

Predsednik:

Tajnik:

L. Petovar l. r.

J. Zabavnik l. r.

Opomba: § 8. pravil Vinarskega društva za Dravsko banovino v Mariboru določa med drugim: Redni občni zbor Vinarske podružnice se mora vršiti za končano poslovno dobo v mesecu aprilu. Občni zbor je sklepčen, ako je navzoča četrtnina članov, sicer je sklepčen pol ure kasneje pri vsakem številu navzočih članov. Za veljavnost sklepov je potrebna nadpolovična večina glasov.

Podružnice si izvolijo na svojem rednem občnem zboru delegate kot njih zastopnike za

redni občni zbor Vinarskega društva in sicer za prvih 20 članov po enega, za vsakih nadaljnjih 20 članov spet po enega delegata; morebitni nadaljnji ostanek od najmanj 10 članov se računa za nadaljnega enega delegata. En delegat sme imeti največ tri glase; izkaže se s pooblastilom. Za vsaj enega delegata z enim glasom mora imeti podružnica najmanj 15 članov.

§ 9. pravil določa med drugim: Občni zbor Vinarskega društva je sklepčen, če je zastopana po podružničnih delegatih vsaj desetina v podružnicah organiziranih članov. Pri nesklepčnosti se vrši občni zbor pol ure kasneje pri vsakem številu udeležencev.

Privezovanje šparonov.

Josip Zabavnik.

Šparon, napnjenec, bik, konj, pa še druga imena mu dajejo po raznih vinogradnih krajih, je rodni les na vinski trti, ki ga pri rezi puščamo pri gotovih sortah redno, da dobimo dovolj pridelka, pri drugih sortah pa zopet zato, da nam zaradi prebujne rasti ne zdvijajo. Pravilno puščamo šparon na najvišjem mestu trsa, da ohranimo trs po možnosti nizko, ko šparon pri prihodnji rezi odstranimo.

Šparon vleče trs, ga slabi, pravijo vinogradniki. To je tudi res. Če bi šparone puščali in jih privezovali v navpičnem položaju h kolu, bi trs res prav kmalu oslabil in prišel iz rasti. Pri vsaki rastlini sili največ redilnega rastlinskega soka proti najvišje stoječim rastlinskim organom in ti se zaradi tega najkrepkeje razvijajo na račun nižje stoječih. Da dosežemo pri vinski trti enakomeren razvoj vseh rozg, privezujemo šparone po možnosti v vodoravni položaj v primerni višini vedno navzdol; le če ima trs dva šparona, tedaj privežemo enega tudi v smeri navzgor, toda vedno v vrsti, da nam niso med vrstami pri raznih opraviilih v vinogradu v napotje. Šparon navadno nad drugim očesom prežmeknemo, mu damo pravo smer in ga privežemo na kol, ki smo ga že preje v ta namen postavili, tako da konec šparona stoji nekoliko nižje nego njegova baza. Na ta način prisilimo sok, da enakomerno oskrbuje s hrano vse poganjke na šparonu. Če šparonu ne damo opisanega pravilnega položaja, vidimo, da se poganjki iz najvišje stoječih očes najmočneje razvijajo, nižje stoječi pa hirajo. Posledica tega je,

da se ne samo rozge, temveč tudi grozdje prav neenako razvija v škodo kakovosti pridelka. Šparone privezovati v obliki polkroga torej iz navedenega vidika ni priporočljivo. Zaradi enakomernega razvoja in zorenja grozdja privežemo torej vse šparone enakomerno vodoravno in jim damo vsem isto višino, da tvorijo, gledani po vezavi, eno samo ravno ploskev. Nikoli pa šparona ne privezujemo na kol bližnjega trsa, ker to sosednjemu trsu zaradi osenčenja škodi.

Pravi čas privezovanja šparonov je zavisen od podnebja. V naših podnebnih razmerah, kjer moramo računati s poznimi spomladanskimi pozebami še sredi maja, je umestno, da čakamo s privezovanjem šparonov vse dotlej, da nevarnost spomladanske pozebe mine. Na jugu, kjer te nevarnosti ni, in nastopajo radi močni vetrovi, ki lomijo mladje, bomo šparone s pridom privezovali takoj po rezi.

Šparon, stoječ kvišku in oddaljen od zemeljske površine, ki se preje in bolj ohladi nego zrak v bližini kvišku stoječega šparona, ne bo tako kmalu trpel od pozne spomladanske pozebe nego šparon, ki smo ga že privezali in stoji bližje zemlji. Prav važno je pri neprivezanemu šparonu tudi to, da ga lahko še tako slab veter maje in to vemo iz skušenj, da majajoč se šparon ne pozebe.

Z najboljšim uspehom privezujemo šparone torej še-le takrat, ko se je mladje že dobro prijelo, da ga ne otepemo in ko je nevarnost spomladanske pozebe že za nami.

Izvoz vina v čehoslovaško.

Josip Zabavnik.

V Jugoslaviji pridelamo povprečno nad en milijon hektolitrov vina več, nego ga potrebujemo za kritje lastne potrebnje. To vino moramo skušati spraviti na trg izven mej naše države, ako nočemo, da se v njem ne zadušimo. Da naš vinski trg danes ni prenatrpan, se imamo zahvaliti lanske slabi vinski letini, ko smo pridelali le tretjino predlanske letine. Po dveh zaporedoma si sledečih bogatih letinah pa bomo spet tam, kot smo bili v času od leta 1928. do 1932., da vino ne bo imelo primerne cene, dobilo se ga bo po 1 Din liter in še ceneje. Pri tako nizkih vinskih cenah pa se vinogradništvo ne izplača. Zavod za

pospeševanje zunanje trgovine, ki je priključen trgovinskemu ministrstvu, mora dobiti poseben oddelek za vino, ki bo moral z vso silo delati na tem, da višek naše produkcije izvozimo na inozemski vinski trg. Do sedaj se je temu važnemu predmetu obračalo vse premalo pozornosti. To smemo trditi, ker vidimo, da naš izvoz vina vedno bolj nazaduje. Na inozemskem vinskem trgu izpodrivajo vina iz drugih vinorodnih držav naše vino, kar nam je dovolj velik dokaz, da naša zunanja gospodarska politika ni na višku.

Ozrimo se samo na prijateljsko Čehoslovaško. Ta država na svojih 800 hektarjih vinogradov izdaleka ne pridela vina, kolikor ga potrebuje. Navezana je na uvoz vina od drugod. Tako je uvozila leta 1932. 101.763 hl vina v vrednosti 22.551.000 kč, 1933. pa 78.984 hl v vrednosti 22.418.000 kč. (1 kč = 1.43 Din. + 28.5% dodatka). Na tem uvozu je Jugoslavija participirala leta 1932. z 25.197 hl v vrednosti 5.120.000 kč in leta 1933. z 7.477 hl v vrednosti 1.692.000 kč. Italija je izvozila vina v Čehoslovaško leta 1932. 27.436 hl v vrednosti 7.256.000 kč in leta 1933. pa 37.689 hl v vrednosti 8.631.000 kč.

Poleg Jugoslavije in Italije uvažajo vino v Čehoslovaško še Španija, Madžarska, Grčija in Francija.

Iz prej navedenih podatkov je razvidno, da je naš uvoz vina v Čehoslovaško padel od leta 1932. na 1933. za 17.720 hl, med tem ko je v istem času uvoz vina iz Italije v Čehoslovaško narastel za 10.252 hl.

Nam vinogradnikom je ta reč težko razumljiva, ker vsak čas čujemo ugodne glasove o gospodarski mali antanti, ki pa si je v taki obliki ne moremo želeti. Naš klic po samostojni sekciji za vino pri zavodu za pospeševanje zunanje trgovine je torej z ozirom na navedena dejstva popolnoma opravičen. Ona bi bila poklicana, da s svojim vplivom pravočasno pripomore prijateljstvu do izraza z dejstvi, da isto glede vina ne ostane samo na jeziku, od česar naš vinogradnik nič nima.

Tembolj se čudimo nazadovanju izvoza našega vina v Čehoslovaško, ko je vendar bil letnik 1932. izborne kakovosti in zelo poceni. Pravi vzroki tega pojava so nam nevidni in želimo, da nam jih pove, kdor jih pozna.

Razno.

Vinski sejem in razstava v Ljutomeru. Podružnica Vinarskega društva v Ljutomeru je priredila dne 20. marca 1934. v hotelu g. Resnika vinsko razstavo in sejem. Razstava je bila dobro obiskana, kajti že pri otvoritvi je bilo zbranih nad 100 obiskovalcev. Ob 9. uri je predsednik g. Zemljič Fric pozdravil navzoče, posebno zastopnike oblasti in strokovnjake, ki so se udeležili otvoritve. V imenu mestne občine je pozdravil navzoče g. župan Žmavec, ter želel obilo uspeha. Po otvoritvi se je začela živahna poskušnja vina, ki je trajala do 8. ure zvečer. Že okoli 10. ure dopoldne je bilo zaznamovanih več prodanih vin. V celoti se računa, da je bilo prodano okoli 300 hl vina, kar je zelo malo v primeri z lansko vinsko razstavo. Kupovali so pa največ domačini. Inozemcev je bilo več na sejmu, a zaradi težav pri izvozu so vse kupčije ostale vezane na pogoj, da se dobi tozadevno uvozno dovoljenje. Kmetijska vina, če tudi dobra, so že zaradi tega cenejša. Prodajalo se je novo vino od Din 4.50 naprej, staro vino od Din 5.25 do 9.50. Razstavljenih je bilo 186 vzorcev vina, mešano in sortirano, več letnikov iz ljutomerskega, gornjeradgonskega in štrigovskega vinarskega okoliša. Odlikovala so se posebno sortna vina, zlasti muškati damascenec, muškati silvanec, dišeči traminec, renski rizling in beli burgundec. Nekateri vzorci vina so že popoldne zmanjkali. Vino je že prejšnji dan ocenila komisija. Vsako razstavljeno vino je dobilo svojo točko strogo po ocenjevalnih predpisih. Najboljši oceni sta dobili dve vrsti, drugo 10 vrst i. t. d. Razstava je pokazala, da je Ljutomerčan vreden svojega svetovnega slovesa in da je taka reklamna prireditelva potrebna vsako leto, da nudi bližnjim in daljnim zanimancev veliko zbirko vina za poskušnjo in v nakup. Želeti bi bilo, da bi podpirali tako prireditelva vlada in druge ustanove. Zato je obžalovati, da je kmetijsko ministrstvo sporočilo, da nemore dodeliti podpore za vinski sejem. Nakazali so podporo Udruženje trgovcev, Ljutomer, Sreski kmetijski odbor v Ptujju in Tvornica za dušik v Rušah, nekatere druge ustanove pa so obljubile podporo. Vsem, ki so na katerikoli način pripomogli, da sta vinski sejem in razstava tako lepo uspela, se najlepše zahvaljuje odbor.

Živinoreja in mlekarstvo.

Odbira plemenske živine.

Janhar Valentin

Da je zboljšanje živinoreje pogoj napredka ostalih kmetijskih panog, je že ta-

ko gotova stvar, da je ta poudarek postal že kar odveč. Tudi to, da je treba živinorejo zboljšati z odbiro (selekcijo), smo zlasti zadnja leta neštetokrat čitali in slišali. **Premalo pa se je še presodilo vprašanje blaga, iz katerega naj se ta odbira vrši!**

Doslej je prevladovalo stališče, naj živinorejske selekcijske edinice, — katere so v prvi vrsti v to poklicane — sprejemajo v rodovnike le živali, katere v celoti odgovarjajo pasemskim predpisom, in sicer glede barve poleg zahtev velikosti ali širine telesa, odnosno njegovih posameznih delov.

V zadnjem času se je te stroge predpise sicer v toliko omililo, da se je pričelo uvajati rodovnike v dveh skupinah A in B. V A se namreč vpisujejo živali kakor doslej, v rodovno knjigo B pa tudi take krave, ki imajo v ostalem primerne oblike in lastnosti — imajo pa kake manjše posamezne nedostatke ali nedovoljne telesne mere.

S tem je bil dosežen precejšen korak naprej k zbolšanju naše živinoreje — še vedno pa je ostala **znatna nevarnost, da zgubimo zarod onih živali, katere po svoji zunanosti prav malo ali celo nič ne spadajo h kakšni izmed doslej priznanih pasem** (večinoma so križanci) in teh imamo pri nas preko 80% — a so med njimi tudi številni primeri, ki v gospodarskem pogledu prekašajo marsikatero žival, ki v ostalem poseduje vse vidne znake čistokrvne pasme. In vendar mora gospodarski efekt vsake kmetijske panoge postati in ostati temelj, na katerem se mora presojati vsak začetek in nehanje.

Te dobre lastnosti, čeprav jih slučajno posedujejo križanci, se morajo na vsak način ohraniti v zarodu in zločin bi bil, ako bi prezirali boljšo gospodarsko donosnost pasemsko mešanih živali samo zato, da čimpreje dobimo po zunanosti enotno, pa čeprav gospodarsko manjvredne živali. Kar odkriti bodimo in priznamo, da je povprečen živinorejec že v teku generacij odbiral za pleme gospodarsko najboljše živali. Ako bi ta rezultat sedaj uničil s tem, da bi ga kratkoma le ne upoštevali, kakor v resnici zasluži, bi se s tem v par desetletjih sicer naša živinoreja zunanje poenotila, istočasno pa v njeni donosnosti dosegli manjši uspeh. Vse to pa samo zato, ker nismo izbirali

med 100%, ampak komaj med 20% dobrih.

Da se izognemo temu zlu, je nujno potrebno, da se pri vseh živinorejskih selekcijskih zadrugah ustanovi še **rodovnik C**, v katerega naj se sprejemajo brezpogojno vse živali, ki imajo prisvojene dobre gospodarske lastnosti, pa naj bo to že v obliki visoke in dobre mlečnosti, ugodne plemenske sposobnosti, povprečne hitre rasti, nagnjenost k razmeroma ugodnemu debelenju, dobremu izkoriščanju krme, lahke hoje i. t. d., posebno pa še, ako ta žival poseduje več ali celo vse te lastnosti! Seveda pa naj se vsaka krava, ki bo sprejeta v rodovnik C, plemeni, če le mogoče, s dobrim plemenjakom, ki izhaja iz rodovnika A, da se na ta način čimpreje doseže tudi namen poenotenja (standardizacija) vse naše živinoreje.

Četudi bi plemenske živali v rodovniku C ne skušali postopoma približati čistokrvni pasmi, je vodenje tega rodovnika nujno potrebno že iz tega razloga, ker imamo predele v okolici mest ter industrijskih krajev, kjer se ne čuti potreba gojiti plemenske živali, ampak kjer je pred očmi izključno produkcija mleka! Ko je namreč krava izmolzena, pa čeprav še mlada, jo posestnik proda mesarju in kupi drugo. Ali ni torej nujno potrebno, da se v ta namen goji predvsem le dobre mlekarice, najsibodo še tako pisano križane pasme, saj bi bilo neodpustljivo, če bi se v ta namen že sedaj črpalo čistokrvne živali, ko pa je njihov % v komaj vidnem razvoju?!

Ta predlog je v principu sprejel v svoj delovni program sreski kmetijski odbor za ljubljansko okolico na svoji zadnji plenarni seji in samo je želeli, da bi se v tem pogledu izjavile vse živinorejske selekc. zadruge z vsemi živinorejskimi strokovnjaki, sodelujejo pa naj pri tem tudi ostala kmetijska zastopstva.

Opomba uredništva: Pridružujemo se v bistvu vsebini članka. Veliko škode delajo oni formalisti in pikolovci, ki zaradi malenkostnih nepravilnih znakov izključujejo po telesnih oblikah in zlasti po gospodarski vrednosti dragocene živali. Vendar gre člankar predaleč, ko trdi, da je le majhen odstotek živali čistih barvnih znakov, in da so ogromna večina križanci. To je pravilno tudi v nekaterih krajih, kakor

med drugimi tudi v piščevem kraju. Imamo pa največ krajev v banovini, kjer je večina živali vsaj v bistvu podobna pasmi, ki je tam uvedena. Zato mislimo, da je uvedba rodovnika nepotrebna. V rokah selekcijskih odborov pa je možnost, da merilo glede pasemske čistosti prilagodi potrebam okoliša selekcijske edinice. V Medvodah lahko mirno sprejmejo v rodovno knjigo B vsako križanko, ki ima vsaj 50% znakov cikaste pasme. Na Gorenjskem tega seveda ne bodo storili, ker bo le zelo malo križanih krav. Da bi dobre molznice-križanke ali tujepasemske živali prodajali v bližino Ljubljane zaradi izkoriščanja skozi eno molzno dobo, za to ne potrebujemo rodovne knjige. Zadostuje, da molzno kontrolo razširimo na take živali in jih v slučajih ugodnih zaključkov prodamo kot molznico s primernimi dokazili.

Moderni svinjaki.

Štefan Hladnik.

Vse se modernizira, človek si ureja moderna stanovanja, da so čim bolj zdrava, svetla, suha, zračna, in če je le možno zraven tudi vrt, da se po njem lahko izprehaja. Ob lepih poletnih časih pa v hribe in na planine! Vse to je vsekakor zelo koristno za naše zdravje in utrjevanje telesa.

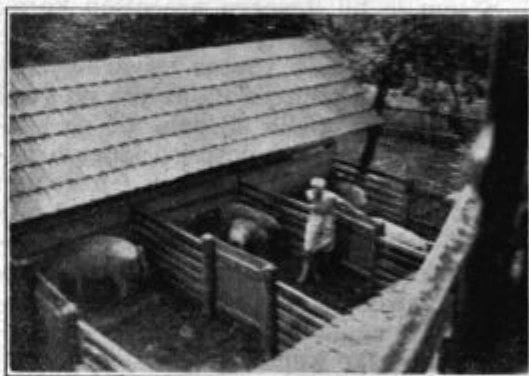
Zakaj naj bi se potem živali zapirale v temne in zatohle prostore, kot se pri nas dostikrat dogaja. Zato ni čuda, da so živali, ki se zapirajo v take hleve, tako malo odporne proti vremenskim nepravilnostim in raznim boleznim. Napredni živinorejci, oziroma svinjerejci so si torej začeli graditi svinjake na različne načine, ki bolj odgovarjajo zahtevam časa. Za tak tip svinjaka sem se odločil, da ga nekoliko opišem našim čitateljem. Ti svinjaki so zgrajeni tako, da ima vsak oddelek svoje tekališče zunaj. Krmijo se tudi zunaj, kot se vidi na sliki. V ta namen je zgrajena vzporedno s svinjakom manjša stavba, takozvano krmilišče. V tej stavbi so vdolana korita, za vsak oddelek posebej, dolga kot je širina tekališča. Korita leže v ravni vrsti. Za koriti je hodnik, odkoder se krmijo, in tudi prostor za rezervno krmo je tam.

Vrata iz notranjosti svinjaka na tekališče odpirajo prašiči lahko sami, zapro se pa sama. Ta vratca imajo tečaje, ki so

vstavljeni na zgornjih vogalih. Odprtina, ki jo zapro vratca, je visoka 90 do 100 cm in široka 60 cm.

Med svinjaki in krmilnico je približno 5 m razdalje in v tem prostoru uredimo tekališča. Zato ta prostor pregradimo počez tolikokrat, kolikor oddelkov ali kočic hočemo imeti. V vsakem tekališču mora biti tudi korito za vodo.

Tekališča so zvezana z vrati, da se lahko gre po potrebi skozi. Vrata morajo stati v vzporedni črti s svinjaki, nekako v sredini med svinjakom in krmiliščem, tako da se lahko pelje samokolnica, kadar se pobira gnoj. Tlak v tekališču naj bo gladek, betonski ali lesen, ter nepropustljiv, da se gnojica zbira v gnojnično jamo. Gnoj se dela večinoma le na tekališču, zato ga moramo pobirati 2—3 krat tedensko. V notranjem prostoru se pa naredi le malo gnoja, zato se tudi pri nastilju lahko dosti prihrani; prašiči pa imajo kljub temu suho in snažno ležišče.



Sl. 32.

V takih svinjaki so prašiči izredno zdravi. Ker so dosti zunaj, so utrjeni proti prehlajenju in odporni proti raznim boleznim. Vztrajajo zunaj tudi v najhujši zimi in se krmijo na prostem.

Tudi plemenska svinja, ki ima pozimi mladiče, gre prvi dan po skotitvi jest na krmilišče; njej to nič ne škoduje, čeravno bi bila temperatura pod ničlo. Enako pridejo komaj par dni stara praseta ven na tekališče.

Posebno pozornost pa moramo pozimi polagati na to, da imajo prašiči v notranjem prostoru dosti nastilja in vedno suha ležišča. Sneg s tekališča je pa tudi treba pozimi vedno odstraniti.

To so koristi in prednosti pri teh svinjakih in upam, da jih bo marsikateri rejec uvaževal. Za natančnejše informacije se lahko vsakdo obrne na pisca tega članka.

Tu opisane svinjake sem videl v Švici, kjer sem imel tudi priliko praktično sodelovati; zato sem lahko spoznal prednosti in praktičnost takih svinjakov.

Največ takih svinjakov imajo po južni Švici, imajo pa jih tudi na severu države v kantonu Zürichu, kjer je podnebje zelo podobno našemu. Tako ima v tem okolišju take svinjake tudi kmetijska šola Strickhof pri Zürichu in razni drugi.

Tudi pri nas doma smo lansko leto take svinjake zgradili, s katerimi so živali zelo zadovoljne. Na priloženi sliki se vidijo taki svinjaki. Na sliki se pa dobro vidi le krmilišče in tekališče; svinjak je na desni strani skoro ves zakrit.

Opomba uredništva: Radevolje priobčimo članek praktičnega kmetovalca, ki je v naše kraje prinesel koristno stvar iz tujine. V naprednih državah urejujejo svinjerejo povsod po tem načinu. Svinje-matere, mladiči in plemenjak so stalno na prostem, vsak v svojem tekališču, krmijo se surovo pod preprosto streho. Le kadar žival sama čuti potrebo po zavetju, se poda v hlev. Tekališča naj bi bila pa daljša, da omogočijo izdatnejše kretanje. Tekališča nimajo samo pitovne svinje, katere potrebujejo mir in so zato stalno v hlevu.*

Velik moderen svinjak po tem načinu, ki je poleg tega zelo poceni, si je zgradila Banovinska kmetijska šola v Rakičanu pri Murski Soboti. — Ing. W.

Kužni katar spolovil pri govedu.

Franc Vide.

Ta bolezen je zelo razširjena po Dravski banovini in se je tudi na zadnji seji Zveze živinorejskih zadrug v Ljubljani veliko govorilo o njej.

Na žalost pa ne spada pod zakon o kužnih boleznih, kakor bi morala po svoji važnosti. Ta bolezen izgleda na videz zelo nedolžna, v resnici pa prizadeva veliko škodo v živinoreji, ne veliko manj kot pri prašičih rdečica ali svinjska kuga. O tej bolezni se je že veliko pisalo, kako izgleda, kakšno škodo dela in kako se uspešno zatira; vendar pogrešam pri tem enotnega postopka, ker eden priporoča ta zdravila,

drugi zopet druga i. t. d. Moje lastne izkušnje s to boleznijo so sledeče:

Živ. zadruga v Št. Jernéju je v l. 1927. dobila prvega bika čistokrvnega montafonca. Pri prejemu bika je dal veterinar-živinozdravnik stroga navodila in je opisal tudi to bolezen. Zabičal nam je, da moramo dati vsako kravo preiskati, je-li zdrava na sramnici ali ne. Tako sem prvega bika od zadruga dobil jaz v oskrbo in tudi delal po navodilih veterinarja. Koliko krav in telic je bilo takrat bolnih, ki so jih lastniki morali nazaj gnati, ne da bi bile zaskočene. Trmasti so jih gnali k drugemu biku, tisti, ki so si dali kaj dopovedati, so jih zdravili. Koliko jeze in zabavljanja je bilo pri nekaterih živinorejcih zaradi tega. Kot je znano, nekatere krave pri tej bolezni hujšajo; večina zaskočenih se tudi oplemeni, ki pa včasih čez 3—5 mesecev zvržejo.

Sedaj pa nastane vprašanje, katera izmed priporočenih zdravil so najbolj učinkovala? Zdravili smo krave in telice po tem receptu:

2 dkg galuna raztopiti na 1 l mlačne vode in izprati sramnico, po odtoku vode vložiti takoj 1 zdravilno svečico in nadaljnjih 7 dni vsak dan po eno, drugih 7 dni vsak drugi dan eno in 1 svečico po 1 do 2 uri pred zaskočenjem. Uporabljali smo bosulin, plodin in bissulinove svečice. Izmed vseh so se najbolj obnesle in jih je bilo najmanj treba plodin svečice tvrdke Bahovec, Ljubljana. Nekateri člani so uporabljali tudi samo 1% lizolovo vodo in so jih tudi ozdravili. Zadnji čas priporočajo neki trikotni zeleni papir, ki so ga člani že uporabljali ter o njem izjavili, da učinkuje; po moji sodbi pa, ako je akutno vnetje, enkratno zdravljenje ne pomaga, razen da prepreči okužbo. Ni mi pa znano, kakšno zdravilo vsebuje ta zeleni papir.

Jaz že več let dam vsaki kravi, predno jo pripustim, po 1 svečico, četudi je zdrava, da je varna pred okužbo in sem z uspehom zadovoljen. Eno napako imajo te svečice, predrage so.

Kako zavratna in skrita ter obenem zagonetna je ta bolezen, navajam še par slučajev.

Imam telico, ki sem jo pripustil lansko leto meseca aprila, a pri prvi preiskavi vidim, da je okužena. Začel sem jo takoj zdraviti po opisanem receptu in v 3 tednih je bila zdrava; bila je samo enkrat zasko-

čena in je letos januarja skotila popolnoma zdravo tele. Vprašanje je, kje je dobila telica bolezen, ker pri biku ni bila, druge krave so zdrave, biki zdravi, na paši sama lastna živina, napaja se doma, po zraku tudi ne. Odkod torej okužba? (Od gnojnice na stelji, ki pride pri ležanju z nožnično sluznico v dotiko. Opomba uredništva.)

Drugi slučaj: Moj sosed je prignal pred letom kravo, ki je bila pri prvi preiskavi popolnoma zdrava, ko jo je prignal čez tri tedne, je bila bolna.

Začel jo je zdraviti z 1% lizolovo vodo in to kakih 14 dni, krava se ni več pojavila, čez 9 mesecev je povrgla popolnoma zdravo tele. Kar me enkrat pokliče in pravi: „Ti in tvoji dohtarji ne veste nič, vsi skup ste neumni.“ Kako zvita in nagajiva je narava proti človeški iznajdljivosti. (Strokovnjaki na podlagi izkušenj trde, da obstoj boleznih ponavadi ne ovira obrejitve. Okužene krave se obreje in tudi redno donosijo (povržejo). Motnje na splovilih zaradi te boleznih spadajo med izjeme. Op. uredništva.)

Pripomnim še, da je bilo v prejšnjih letih čez 100 slučajev kužnega katarja, kdor je pa zdravil po zgoraj navedenem navodilu, je imel uspeh, razen pri jalovosti.

Kakor pri vseh boleznih, tako tudi tukaj velja pravilo, lažje se je boleznih varovati, kot jo pa zdraviti. Pri tukajšnji zadruzi je ta bolezen skoro prenehala, namreč pri članih-živinorejcih, kateri vodijo svoje krave k zadružnim plemenjakom, ker ti rejci vsako preiščejo, je-li zdrava ali ne.

Glavno pravilo pri tej bolezni, kakor tudi pri drugih kužnih boleznih je, da svojo živino obvarujemo pred okužbo.

Razno.

Biki originalci. S prispevki države, sreskih kmetijskih odborov in g. narodnega poslanca Benka je kr. banska uprava zopet razdelila deset bikov originalcev iz Avstrije in sicer pet bele (marijadvorske) in pet sivopšenične (pomurske) pasme. Razdeljeni so bili na sledeče selekcijske edinice: Slovenjgradec, Šoštanj, Slovenska Bistrica, Jarenina in Mozirje beli ter Sv. Jurij ob j. ž., Laško, Spitalič, Šmarje in Vojnik sivošpenični.

Biki cikaste (pingavske) pasme. Kr. banska uprava je nabavila devet najboljših bikov na velikem plemenskem sejmu v Vrbovcu v Savski banovini in jih razdelila na selekcijske edinice na

Gorenjskem, in sicer naslednjim: Brdo, Žabnica, Rateče, Homec, Šinkovturn, Komenda, Smlednik, Ovšiče in Voglje. (Glej sliko!)

Nagrade molznim nadzirateljem. Na osnovi zaključkov molzne kontrole za leto 1932., ki je obsegala 1825 krav s celotnim zaključkom (1931: 1014) in povprečno molznost 20491 (1931: 2057 litrov), je kr. banska uprava določila nagrado po Din 3'50 za vsako kontrolno enoto. Vsega je nakazana vsota Din 42.392—, katero prejmejo molzni nadziratelji pri 65 selekcijskih edincih. V eni prihodnjih številkih objavimo obširno podatke o uspehu kontrole.

Dvodnevni tečaj za gorenjske rodovnikarje in molzne nadziratelje je priredila kr. banska uprava 20. in 21. februarja na Banovinski mlekarški šoli v Škofji Loki. V nizu šestih dvodnevni tečajev v pretekli zimi je bil gorenjski zadnji. Glavni predmet rodovnikarstvo in molzno kontrolo je predaval kakor na vseh tečajih živ. ref. banske uprave ing. Wenko. Ostali predavatelji so bili gg. ing. Rataj, vet. Ravtar, Sustič in ing. Šabec.

Zveza selekcijskih društev za cikasto pasmo v Ormožu je imela 19. marca letno skupščino. Številni zborovalci so z velikim zanimanjem sledili dolgotrajnim stvarnim poročilom in debatam. Poročali so predsednik Zveze narodni poslanec Petrovar, tajnik Mlinar in živ. ref. ing. Wenko. Navzoč je bil tudi g. sreski načelnik dr. Bratina iz Ptuja.

Licenciranje bikov se vrši v vseh naprednih državah iz tehtnih strokovnih razlogov jeseni. Tako dela že dolga leta uspešno tudi sosedna Savska banovina. Letos je isto prvič odrejeno tudi za Dravsko banovino. Sedaj spomladi se vršijo le izredna licenciranja za mlade bike, redni pregled pa bo odslej vsako jesen, kakor povsod drugje na svetu.

Plemenska sejma za bike svetlolisaste (simentalske) pasme bosta 8. maja v Prekmurju na Kapca in v Puconcih.

Ing. W.

Konjereja.

Nekaj misli o vzreji žrebcev.

Franc Rebernak.

Pred vsem moram ugotoviti, da konjereja v Dravski banovini zadnje čase vedno bolj hira in nazaduje; zato je nujno potrebna njena obnovitev, ki jo moremo doseči le s prvovrstnim plemenskim materialom, to so plemenski žrebci in dobre plemenske kobile.

1. Ali je dobro in prav, da kupimo dobre plemenjake v inozemstvu, to je žrebce in kobile?

2. Kaj moramo storiti, da bodo taki v inozemstvu kupljeni plemenski žrebci prinesli naši konjereji čim večje koristi.

Odgovor na prvo vprašanje sem že podal zgoraj, da namreč naša konjereja nazaduje. Pri njej je zato nemogoče iskati rešilnih žrebcev, ker jih nima; jasno je, da nam za enkrat ne preostaja nič drugega, kot da si te živali nabavimo tam, kjer jih dobimo in kjer jih imajo, to je v inozemstvu.

To nakupovanje pa je treba vršiti v za našo konjerejo dovoljnem številu in vse dotlej, dokler ne bo naša domača konjereja sama sposobna proizvajati dovoljno število plemenskih živali, kar mora biti sedaj prva skrb naših konjerejcev.

S tem odgovorom pa je že napravljen uvod za rešitev drugega vprašanja, na katero odgovarjam v naslednjem: poskrbeti je treba, da si s pomočjo uvoženih žrebcev naša konjereja sama vzredi čimveč dobrih plemenskih živali; le na ta način bomo mogli govoriti o neki stalni in trajni koristi, ki nam jo lahko nudijo v inozemstvu kupljene plemenske živali.

Izvršitev navedene naloge pa nikakor ni lahka, ker ne zavisi samo od dobre volje naših konjerejcev, temveč tudi od njihovega podpiranja od strani države (banovine). Vzreja dobrih plemenskih živali je dolgotrajna in zvezana z velikimi stroški. Neopravičeno bi zato bilo zahtevati od naših konjerejcev, da si oni sami vzgajajo prvovrstne plemenske živali, zlasti prvovrstne žrebce, ne da bi jim pri tem nudila izdatne podpore; posebno za vzrejo plemenskih žrebcev je potrebna zadostna podpora od strani države. Le-ta more odvrniti oskrbnike drž. žrebcev, da jih ne uporabljajo za prenaporno delo, kar žrebca kaj kmalu onemogoči za plemenitev. Na vsak način je treba gledati na to, da se čimveč žrebcev dà v privatno oskrbo dobrim zanesljivim kmetom, ker je ta način veliko cenejši kakor pa vzdrževanje v žrebčarni. Povrh tega bi naj oskrbniki žrebcev dobivali nagrade za vzdrževanje žrebcev.

Pri kr. banski upravi se bi naj ustanovil poseben odsek za konjerejo, katerega naj bi vodil strokovnjak živinozdravnik. Temu bi se naj dalo prosto potovanje za

nadzorovanje žrebcev pri oskrbnikih na deželi ter za nadzorovanje vsega konjejskega materiala, kakor tudi nadzorovanje sposobnosti za plemenitev postavljenih žrebcev, njihovih potomcev i. dr. Žrebce, ki bi bili za plemenitev nesposobni, bi morali letno enkrat pregledati in po potrebi izločiti. Vse to bi bilo zvezano z majhnimi stroški in bi bila kontrola konjeje popolna; posebno važno pa je nadzorstvo žrebcev, da bi se jih prekomerno ne izrabljalo za težke vožnje.

Rešitev vzrejevanja dobrih plemenskih kobil in žrebet, kakor jo pravilna konjereja zahteva, pa ni tako lahka pri sedanjih razmerah; tudi ni pričakovati, da bi naš kmet konjerejec sam to izvršil; to pa iz gmotnih ozirrov. Zato bi morala imeti vsaka banovina vsaj eno moderno kobilarno, združeno z žrebarno in žrebčarno. Naloga take kobilarne bi bila preskrbovati vso banovino z res dobrim plemenskim materialom in s tem skrbeti za stalno izboljšanje konjejeje v svojem okolišu. Ureditvev kobilarne bi se naj poverila strokovnjaku živinozdravniku.

Poleg tega pa bi morala država (banovina) izdatno podpirati ureditev pašnikov. Saj je dobro znano, da so pašniki pogoj za pravilen razvoj konjereje.

Predvojni konjerejski sestav bivše Avstrije bi ne bil slab, če bi vojaška oblast nakupila pri konjerejih prvovrstne kobile za plemenitev ter jih pustila pri oskrbnikih za dobo 6 let proti obvezi, da jih vsako leto pripusti pod žrebca. Eno-, dvo in triletna žrebeta bi se vsako leto po komisiji pregledala. Dobra žrebeta bi se držala v seznamu, nesposobna bi se pa prepustila oskrbniku na svobodno razpolago.

Treba pa je tudi, da država (banovina) posveti največjo pozornost redni letni nagraditvi plemenskih živali in v to svrhu določi primerno večja sredstva za nagrade konjerejcem, ki se posebno trudijo za izboljšanje konjereje, kot je to bilo dosedaj.

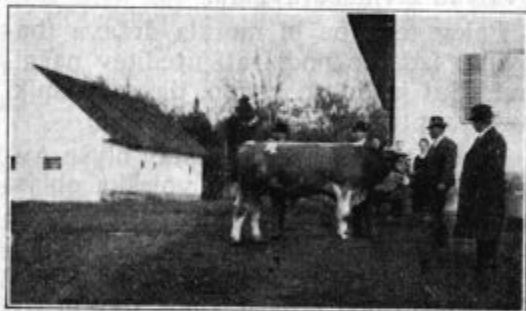
Gledati pa bi bilo tudi nato, da bi se čimveč konj izvozilo v tujino. S tem bi postala naša konjereja donosnejša, kar je pogoj, da se bo naš kmet konjerejec začel zanimati za pravilno konjerejo in ji posvetil trud in žrtve. Konkurenca na svetovnem trgu bo pa zelo vplivala na izboljšanje kakovosti naših živali.

Treba je takoj začeti in pri tem ne štediti niti s trudom niti s sredstvi, kajti le v tem slučaju lahko pričakujemo uspeha, ki bo predstavljal pozitivno postavko v bilanci našega narodnega gospodarstva.

Pripomniti bi še bilo, da bi se naj ustanovila v Ljubljani moderna bolnica za male in velike živali, v kateri bi se lahko tudi zdravili drž. žrebci, ki bi močno oboleli pri oskrbnikih na deželi. Bolnica za živali nam je v Dravski banovini zelo nujno potrebna.

Razno.

Pričetek letošnje plemenilne dobe kobil je jako živahen. Povpraševanje po žrebcih je velikansko, od vsepovsod javljajo, da je prigon kobil izredno velik ter obeta biti rekorden, ako bo šlo tako dalje. To je bilo pričakovati že v predplemenilni dobi, ko je bilo pri Banovinski žrebčarni na Selu pri Ljubljani vloženi okrog 40 prošelj za dodelitev banovinskih žrebcev v privatno oskrbo, med njimi tudi več prošelj za toplokrvne žrebce, izreden pojav, ki se že več let ni pripetil.



Sl. 33. Bik „Živinorejske selekcijske zadruge“ pri Sv. Lenartu v Slov. goricah.

Na žalost pa je bilo mogoče ugoditi le četrtini vseh prošelj iz razloga, ker pač ni več žrebcev na razpolago. Zato prihajajo dan za dnem prošnje konjerejcev, ki navajajo, da grozi sedaj plemenečim žrebcom izžrpanje, ako pojde tako dalje in ne bo od nikoder pomoči z novimi žrebci.

Kr. banska uprava je nakupila dva žrebca doma v Dravski banovini; ponujenih je sicer več plemenskih žrebcev v nakup, živali pa so slabše kakovosti ter ne odgovarjajo. Zato je banska uprava prisiljena izvršiti nakup plemenskih žrebcev v tujini, kar se bo v kratkem zgodilo. Če bo nakup izvršen še ta mesec — tako je vsaj predvideno —, bodo nakupljeni plemenjaki prišli v poštev za plemenitev

še letošnjo sezono. Če bi pa nakupa ne bilo mogoče izvesti v kratkem, bo obstojala nevarnost, da bi se žrebci s plemenitvijo preobremenili in izžrpali.

Tako vidimo, da se pričinja že maščevati stalno padanje števila naših plemenskih žrebcev, ki ga je bilo opazati vsako leto že od prevrata semkaj, najbolj pa od leta 1930. dalje. Svarilni glasovi strokovnjakov po pomoči so le malo zalegli. Sedaj pa, ko je nastopilo to, česar smo se stalno bali in kar je bilo prorokovano, je že skoro prepozno. Zato je upravičena skrb za bližnjo bodočnost naše konjereje.

Enako živahno, kot pri nas, se je pričela plemenilna doba za konje tudi v tujini. Tako pravijo poročila, da je že dosedaj na Čehoslovaškem zaskočeno ponekod 32% do 100% več kobil kot lani. Posebno živo je povpraševanje po toplokrvnih žrebcih, kar je tudi značilen znak naše dobe, ki govori povsod in seveda tudi pri nas v prid lažjemu, naglemu in skromnejšemu konju.

Dr. V.

Čebelarstvo.

čebelarstva opravila v A. ž. panjih v maju in juniju.

Dr. M. Podgornik, Ljubljana.

1. V naših krajih ostanejo panji zaradi zalege dobro odeti do druge polovice maja. Družine ob slabi paši krmimo. Satje v omari večkrat na mesec zažveplamo, sicer nam ga uniči veša.

2. Če v mesecu maju čebele po dobrem razvoju panj tako polnijo, da zjutraj zadaj skozi okno ne vidimo več letvic satnikov in da čebele že podsedajo, tedaj ob dobri paši medišče odpremo in ga polnimo s sati in satnicami. Iz matične rešetke pa odstranimo deščice. Čez 2—3 dni zamenjamo nekoliko satnic iz medišča z enakim številom satov plodišča, polnih zrele zalege (**prestavljanje**). Te zaležene sate združujemo sredi medišča. V plodišču postavimo satnice vsako med dva zaležena sata, da jih čebele pravilno zgradijo.

3. Če čebelarimo na med, moramo **prečevati rojenje**. To dosežemo najprej že z gori navedenim prestavljanjem satja. Še sigurnejši pa je uspeh, če matičnike po panjih vsakih 8 dni poderemo.

4. Kdor tega ne more ali noče in niti ne utegne svoje panje v rojilni dobi nadzorovati, ta naj **si roj sam naredi** s tem,

da premočno družino deli v dve družini, s sličnim učinkom, kakršnega ima naravno rojenje, in sicer tako-le:

Med urami dobrega pašnega leta postavimo iz panja, ki se pripravlja na roj, vso družino iz plodišča na kozo; le eden nezaležen sat z matico postavimo nazaj v sredino izpraznjenega plodišča, potem ko smo dodali na vsaki strani po 4 satnice v okvirih. Na kozi ostalih 8 satov s čebelami pa prenesemo k praznemu drugemu panju in jih tu namestimo v plodišču. Dodamo pa še en sat ali satnico. Ko odpremo tej brezmatični družini žrelo, izgubi panj še ostale letalke, ki se vrnejo v stari panj k matici. Tedaj ima družina v novem panju (**zaleženec**) značaj izrojenca. Ker ji manjka letalk, pokladamo en teden dni vode ali tekoče hrane. Zaleženec si vzredi novo matico, odvišne matičnike pa mu pravčasno odstranimo, da ne roji. Oplemenjenje mlade matice nadzorujemo. Panj si kmalu odpomore, ker je poln mladice, zalege in hrane in ima satje že izgrajeno.

V starem panju je ostal nekak roj prvec (**priletec**), ki ima poleg stare matice vse letalke. Te kaj hitro dogradijo dodane satnice, matica pa jih zaleže. Ob slabi paši krmimo.

5. Kdor rad po drevju pleza in ima dovolj prostega časa, ta bo po znanem starem načinu čakal, da dobi naraven roj prvec. Tega bo ogrebel, ga najprej postavil na hladno senco, zvečer pa ga bo vsipal v panj. **Toda ne v nov panj, temveč v isti panj**, iz katerega je roj prišel. Seveda pa smo izrojenčevo družino med tem že premestili drugam v kak drug panj in ravnamo ž njo, kakor gori navedeno za zeleženca, kateremu tudi zelo sliči. Roj pa dobi v starem panju le satnice, nič izdelanih satov, niti ga skozi prva dva dneva ne smemo krmiti, ker nam sicer lahko uide. Zanj velja isto, kar je že omenjeno glede priletca.

6. Izrezane matičnike dobrih družin uporabljamo za vzrejo mladih matic. Rojenja bo za to leto konec, ko izvedemo prej omenjena opravila. Vsekakor pa moramo preprečiti druge in se v ta namen poslužujemo prej navedenih sredstev.

7. Čebelar, ki nima v juniju pričakovati dobre paše, naj svoje čebele za ta mesec prevozi v kak kraj dobre paše. Takih krajev je v naši banovini dovolj, saj

v tem mesecu dosegamo najboljše donose in pridobivamo najlepši med celega leta. Pazimo na to, da nam kostanjevec ne kvari dobrega okusa ostalega medu. Ta med moramo ali posebej iztrčati ali pa čebele, še predno žlahтни kostanj cvete, odpeljati v kraj, kjer tega drevja ni.

Vprašanja in odgovori.

Vprašanje 52. Pred nekaj tedni smo gospodarji prejeli od OUZD plačilne naloge za zavarovanje delavcev pri strojih na pogon. Nekateri gospodarji so plačila izvedli, drugi pa pravijo, da tega ni treba in da je vseeno, če se plača ali ne. **Ali je res dolžan vsak gospodar plačati zahtevke Okrožnega urada za delavca, ki je zavarovan? Kakšne posledice nastanejo, ako gospodar tega ne stori?** (I. P. iz P.)

Odgovor: Zavarovanje poljedelskih delavcev, ki so zaposleni pri poljedelskih strojih na pogon, se izvaja na podlagi zakona o zavarovanju delavcev z dne 14. maja 1922. Ta zakon je veljaven za vso kraljevino. Zavarovanje kmetijskih delavcev pri strojih za nezgode je največjega pomena tako za delavca samega, kakor tudi za gospodarja. Nesreče pri kmetijskih strojih na pogon so zelo, zelo pogoste in vsako leto je veliko delavcev poškodovanih. Če bi tega zavarovanja ne bilo, bi skrb za poškodovanega delavca padla na gospodarja ali občino. Zavarovanje proti nezgodi pa omogoči, da taki delavci dobe odškodnino od Okrožnega urada za zavarovanje delavcev. To odškodnino za nezgode plačuje Okrožni urad iz prispevkov, ki jih predpiše za nezgodno zavarovanje za vsak stroj posebej in odmeri po nevarnosti stroja in številu pri stroju potrebnih delavcev. Plačilo teh prispevkov je torej ne samo po zakonu utemeljeno, ampak tudi v veliko korist delavca in gospodarja. Zakon seveda določa tudi, da more Okrožni urad te predpisane prispevke izterjati. Zakon določa, da so plačilni nalogi Okrožnega urada javne izvršilne listine. Okrožni urad v slučaju, da gospodar ne plača prispevka, lahko že na podlagi dostavljenega plačilnega naloga uvede izterjavo po sreskem glavarstvu ali po sodišču. Uradu ni treba prispevkov iztožiti, ampak uvede takoj rubežen na premičnine ali izvršbo na posestvo. Gospodarju, ki ne plača, nastanejo z izterjavo takoj stroški, ki so veliko večji, kakor pa predpisani prispevek. Tak gospodar, ki ne plača majhnega zavarovalnega prispevka, s svojo trmo sam sebe reže v meso in je slab gospodar. Treba se varovati nepotrebne škode. Okrožni urad je važen zavod za vse ljudstvo.

Vsak dan podpira množice ljudi, zato pa rabi pri-spevke. Zato pa mu je dal zakon posebna izjemna pooblastila pri izterjavi prispevkov. **A.**

Vprašanje 53. Za napravo električne napeljav-e sem prejel posojilo, ki ga ni potrebno vrniti v gotovini, temveč odslužiti z vožnjami v teku 3 let. Za leto 1933. je cena voženj določena, za naslednji dve pa ne. **Vprašate, kako je sedaj z vračilom, ker ni sporazuma glede vožnih cen za l. 1934.**

Odgovor: V pogodbi imate izrečno zapisano, da se cena za leto 1934. šele naknadno določi. Gotovo ste imeli v mislih, da se bodo gospodarske razmere kaj spremenile in ste vrednost vožnje s tem prepustili novim prilikam. Po našem mnenju je treba, da doženete današnjo dejansko vrednost voženj, ki je za Vaš kraj primerna. To boste ugotovili najlažje po tem, kako drugi vozniki računajo za enake ali podobne vožnje. Ko boste dognali, da je vožnja po Din 40.—, vozite. Če se pa pre-pričate, da je vrednost Din 50.—, Vam za Din 40.— ni treba voziti. Opravičenec bi ne smel zahtevati od Vas gotovine, če ste pripravljeni izvršiti prevzeto delo po primerni vrednosti. **Dr. G.**

Vprašanje 54. Imel sem pri posojilnici v G. dolg. Tega sem plačal s hranilno knjižico, ki sem jo prevzel od mojega soseda kot plačilo za nje-mu prodani travnik. Pri poravnavi 15. aprila t. l. mi je posojilnica zmanjšala dolg za 15% s pri-stavkom, da bom moral ta 15%-ni popust naknadno plačati, ako določila uredbe o popustu ne bodo postale pravnomočne. Pri tem plačilu pa mi je posojilnica zaračunala obresti do 30. aprila 1934. Nekaj dni po izvršenju poravnavi — ki se je izvedla tudi v knjigah — mi izjavi načelnik po-sojilnice, da je popust neveljaven, ker se isti pri-znava samo pri plačilu v gotovini. Prosim po-jasnila: **1. Imam-li pravico do popusta? 2. Ko-liko odstotkov mi mora posojilnica popustiti? 3. Je-li določilo glede popusta res samo začasno in da mora postati še le pravomočno z zakonsko potrditvijo? 4. Ima-li posojilnica pravico zara-čunati si obresti preko dne plačila do konca me-seca aprila? 5. Kaj naj storim v primeru, ako imam pravico do popusta, da mi posojilnica izroči zadolžnico, če bi se temu upirala.** (C. J. iz G.)

Odgovor: Pod 1. Plačilno sredstvo v splošnem kakor tudi za dolgove je zakoniti denar, to je go-tovina. Ako Vam je posojilnica prevzela hranil-no knjižico za poravnavo dolga, je to storila pro-stovoljno; sicer bi je z nobenim sredstvom ne mogli k temu prisiliti. Pač pa bi lahko, ako po-sojilnica ni prosila za lastno zaščito — po uredbi za zaščito denarnih zavodov, odnosno zadrug — po sodni poti prisilili posojilnico, da Vam po red-

ni poti odstopljeno hranilno vlogo **izplača**. Če pa je posojilnica sprejela hranilno knjižico za po-ravnavo dolga, potem je storila to prostovoljno in prostovoljno Vam je tudi priznala 15%-ni po-pust. Ako posojilnica pri poravnavi ni vezala po-pusta na nikakršne pogoje in je istega tudi knjižno izvedla, ni upravičena, ga naknadno pre-klicati brez Vašega pristanka.

Pod 2. O ugotavljanju popusta pri takojšnjem plačilu dolga se je razpravljalo v štev. 6. „Kmeto-valca“ z dne 15. aprila 1934. pod naslovom „Ta-kojšnja poravnava kmetских dolgov“. Naravno je, da skuša vsak denarni zavod, odnosno upnik vi-šino popusta sebi v prid znižati in le na volji kmeta je, ako na zmanjšani popust pristane po prosti volji.

Pod 3. Uredba o zaščiti kmetских dolgov ima **zakonska moč** in so tudi določila te uredbe gle-de popusta pri takojšnji poravnavi dolga od raz-glasitve uredbe naprej **pravomočna** in končno-veljavna, ne da bi bilo potrebno še kakršnekoli za-konske odobritve.

Pod 4. Posojilnica nima pravice zaračunati si kakršnekoli obresti od 23. novembra 1933. da-lje ter zahtevati njih plačilo, marveč mora po obveznem predpisu uredbe izračunati in ugotoviti neplačane obresti do 23. novembra 1933. in samo te prišteti k dolgu. Tako ugotovljen znesek dolga ste bili dolžni plačati in nič drugega.

Pod 5. Ako imate dokaze, da je posojilnica s prevzemom hranilne knjižice smatrala in izja-vila, da je Vaš dolg poravnani in da je to porav-navo izvedla tudi v svojih knjigah, potem lahko po sodni poti zahtevate, da Vam vrne zadolžnico, ako bi se temu upirala. **S. Št.**

Vprašanje 55. Z 20. aprilom 1934. se je uvedlo obvezno izstavljanje računov, ki morajo biti opremljeni s takso po Din 0'50, odnosno po 1 Din. **Ali mora kmetovalec-vinogradnik tudi izstavljati račune za prodane lastne proizvode?** (D. T. iz M.)

Odgovor: Po izdani odločbi finančnega mi-nistrstva so dolžni trgovci, obrtniki, industrijci in ostali zavezanci pridobnine plačevati za svoje terjatve in izročitve, ki izhajajo iz njihovih po-slov, izdajati račune opremljene s takso in sicer pri vrednosti od 20 do 100 Din s takso po 0'50 di-narjev, a pri vrednosti nad 100 Din s takso po 1 Din. Iz te odločitve naravno sledi, da kmeto-valci-vinogradniki niso zavezani za prodane lastne proizvode izstavljanje računov na monopo-liziranih taksnih računskih obrazcih, dokler nji-hovi posli niso podvrženi pridobnini, to je dokler ne izvršujejo teh poslov z **obrtjo**.

Družbene zadeve in razno.**VABILO**

k

občnemu zboru Kmetijske družbe v Ljubljani, r. z. z o. z., ki se vrši v sredo 6. junija 1934. ob 1/2 11. uri dopoldne v dvorani Delavske zbornice v Ljubljani, Miklošičeva cesta.

S p o r e d:

1. Poročilo predsednika.
2. Predložitev družbenih računov za leto 1933.
3. Čitanje revizijskih poročil.
4. Obravnava o predlogih glavnega odbora.
5. Obravnava o predlogih podružnic.
6. Slučajnosti.

Predsedništvo Kmetijske družbe v Ljubljani, r. z. z o. z.

V Ljubljani, dne 29. aprila 1934.

Oton Detela l. r. predsednik.

Polovična vožnja po železnici za delegate zaprošena. (V nasprotnem slučaju kupite velesejske legitimacije.)

OPOZORILO**načelstvom kmetijskih podružnic.**

Po nalogu izvršilnega odbora na seji dne 21. aprila t. l. opozarjamo vse one kmetijske podružnice, ki kljub pozivom še do danes niso sklicale občnega zbora in niso izvolile delegate za družbeni občni zbor, da se mora vršiti podružnični zbor **v nedeljo, dne 13. maja 1934.**

kakor običajno vsako leto in kakor predpisuje „Pravilnik podružnic Kmetijske družbe v Ljubljani, r. z. z o. z.“.

V smislu § 24. družbenih pravil ima pravico vsaka podružnica izvoliti na podružničnem zboru delegata, **ki ima toliko glasov, kolikorkrat 20 članov je združenih v dotični podružnici.**

Vsem načelstvom se bo pravočasno poslal osnutek zapisnika o občnem zboru, ki se mora natančno izpolniti in podpisati ter najkasneje do

sobote, 19. maja 1934.

poslati na Kmetijsko družbo v Ljubljani.

Priporočamo delegatom, zlasti v slučaju, da prometno ministrstvo ne bo dovolilo polovične vožnje po železnici za podružnične delegate, da si nabavijo vstopnice za poset Velesejma v Ljubljani. S tem dosežejo tudi ugodnost polovične vožnje in bodo lahko tudi obiskali pomladansko prireditev Velesejma, ki se letos vrši od 30. maja do 11. junija t. l. v Ljubljani.

Podružnice lahko stavijo v smislu § 28. družbenih pravil samostojne predloge občnemu zboru, kateri bo o njih obravnaval le tedaj, ako so bili priglašeni saj **8 dni pred občnim zborom** in so na njegovem dnevnem redu.

**Predsedstvo Kmetijske družbe
v Ljubljani, r. z. z o. z.**

Navodilo delegatom.

V smislu sklepa izvršilnega odbora na seji dne 21. aprila t. l., se bo vršil občni zbor Kmetijske družbe v Ljubljani, r. z. z o. z., v sredo, 6. junija 1934. ob 1/2 11. uri dopoldne v Delavski zbornici v Ljubljani. § 24. družbenih pravil predvideva, da ima zastopati podružnico na občnem zboru Kmetijske družbe njihov delegat, ki ga je izvolila podružnica za dobo treh let na podružničnem zboru z večino glasov. Na občnem zboru ima delegat podružnice toliko glasov, kolikorkrat 20 članov je združenih v podružnici. S tem je povedano, da pošlje podružnica **samo enega delegata, ki zastopa podružnico na družbenem občnem zboru s potrebnim poverilom.** Za potne stroške morajo delegati sami skrbeti, odnosno njih podružnice.

V slučaju, da bo prometno ministrstvo dovolilo polovično vožnjo po železnici v potniških vlakih, potem se morajo vsi delegati pri potniški blagajni in v vlaku izkazati z doposlano jim poverilnico. Vsak delegat mora na vstopni postaji kupiti celo vozno karto do Ljubljane in zahtevati, da se mu vozna karta in poverilnica žigosata z mokrim postajnim žigom. Tako žigosana vozovnica s poverilnico velja tudi za povratno vožnjo, ako je bila na občnem zboru Kmetijske družbe žigosana z družbenim žigom.

Poverilnice se izvoljenim delegatom pravočasno dostavijo.

Priporočamo delegatom, zlasti v slučaju, da prometno ministrstvo ne bo dovolilo polovične vožnje po železnici za podružnične delegate, da si nabavijo vstopnice za poset Velesejma v Ljubljani. S tem dosežejo tudi ugodnost polovične

vožnje in lahko tudi obišejo pomladansko prireditev Velesejma, ki se letos vrši od 30. maja do 11. junija t. l. v Ljubljani.

**Predsedstvo Kmetijske družbe
v Ljubljani, r. z. z o. z.**

V A B I L A

k letnim občnim zborom podružnic Kmetijske družbe v Ljubljani, r. z. z o. z.

V smislu sklepa izvršilnega odbora, na seji dne 21. aprila t. l., morajo imeti v nedeljo dne 13. maja t. l. kakor običajno v dotičnem kraju, spodaj navedene kmetijske podružnice svoje letne občne zборе. Da bo udeležba od strani članstva čim večja, naj podružnični odbor pozove vse člane, odnosno tudi razglasi pred cerkvijo in se tako člane pravočasno obvesti.

Dnevni red občnega zbora:

1. Čitanje pravilnika, zlasti § 2., 3., 6., 7., 8., 9. in 10.
2. Slučajnosti.

Ljubljana;	Gorenja vas n. Škofjo L.;	Boštanj ob Savi;	Gomilsko;
Dravlje;	Železniki;	Št. Janž na Dol.;	Loka pri Zid. mostu;
Št. Vid nad Ljubljano;	Breznica;	Št. Jurij pod Kumom;	Majšperk;
Preska;	Bled;	Ribnica na Dol.;	Zavrč pri Ptuj;
Tacen;	Srednja vas v Bohinju;	Velike Poljane-Ortnek;	Sv. Bolfenk pri Sred.;
Moste pri Ljubljani;	Koprivnik;	Sodražica;	Stoperce;
Šmartno ob Savi;	Kranjska gora;	Loški potok;	Maribor;
Dev. Marija v Polju;	Rateče;	Dobrepolje;	Razvanje;
Barje;	Dovže;	Adlešiči;	Št. Ilj v Slov. Gor.;
Sv. Jurij p. Grosupljem;	Jesenice na Gor.;	Stari trg pri Črnomlju;	Sv. Trojica v Slov. gor.;
Iška loka;	Tirna-Roviše;	Dolenji Logatec;	Sv. Rupert v Slov. gor.;
Brezovica;	Vače pri Litiji;	Rovte nad Logatcem;	Sv. Ana v Slov. gor.;
Drenovgrč;	Izlake;	Begunje pri Cerknici;	Ribnica na Pohorju;
Horjul;	Kolovrat;	Bloke;	Mala Nedelja;
Borovnica;	Žalna;	Kapele;	Slaptinci;
Skaručna;	Krka;	Bizeljsko;	Apače;
Brdo-Lukovica;	Krško;	Buče pri Kozjem;	Konjice;
Dolsko;	Skopice;	Podčetrtak;	Dolenja Lendava;
Predoslje;	Čatež ob Savi;	Teharje;	Turnišče;
Šenčur pri Kranju;	Mokronog;	Nova cerkev pri Celju;	Sv. Miklavž pri Ormožu;
Poljane n. Škofjo loko;	Škocjan na Dol.;	Žalec;	Sv. Barbara pri Marib.

Književnost.

„Kisanje krme in kmetijski silos“. Te dni je izdala kr. banska uprava v Ljubljani knjižico pod tem naslovom izpod peresa inž. Sadarja Vinka. Knjižica obsega 34 strani v osmerki in obravnava važna vprašanja o kisanju krme in o zidavi kmetškega silosa, in sicer: Uporaba in vrednost kisle krme, kako se krma kisa, katere rastline bomo kisali, kako si sezidamo silos (lega, velikost, razsežnost kmetškega silosa) in vsa najvažnejša gradbena navodila. Na koncu najdemo še navodila za prispevanje k zidavi kmetških silosov, ki jih je predpisala kr. banska uprava. — Besedilo pojasnjujejo 4 slike in 8 načrtov tipičnih kmetških

silosov. Tisk in oprema sta zelo prikupljiva. Knjižica je izšla kot prva knjiga „Kmetijske knjižnice“ kr. banske uprave. Knjižica se naroča pri sreskih kmet. referentih. Pri skupnem naročilu nad 10 izvodov stane le Din 2.—, v knjigarnah pa Din 4.—. Posameznih naročil kr. banska uprava ne sprejema, temveč le skupne po sreskih kmet. referentih. Knjižico prav toplo priporočamo.

Odgovorni urednik: Fr. Kafol. — Izdajatelj za Kmetijsko družbo: Oton Detela. — Tisk J. Blasnika nasl., Univerzitetna tiskarna in litografija, d. d. v Ljubljani. — Odgovoren L. Mikuš.

Denar naložite najbolje in najvarneje pri domačem zavodu

KMETSKE HRANILNI IN POSOJILNI DOM

registrovana zadruga z neomejeno zavezo

V LJUBLJANI, TAVČARJEVA (SODNA) ULICA 1

Telefon 2847.

Brzjavni: „Kmetijski dom“.

Rač. poš. hran. št. 14.257.

Žiro račun: Narodna banka

Podružnici v

Kamniku in Mariboru

Vloge na knjižice in tekoči račun obrestuje po 4% brez odpovedi, pri trimesečni odpovedi po 5%. **Stanje vlog 35.000.000 Din. — Rezerve 1.200.000 Din.** Jamstvo za vloge presega večkratno vrednost vlog. Vložna knjižica drugih zavodov sprejema brez prekinitve obrestovanja. Posojila daje proti poroštvu, na vknjižbo in proti zastavi premičnin in vrednostnih papirjev ter dovoljuje kredite na tek. računu pod najugodnejšimi pogoji. — **Blagajniške ure:** Ob delavnikih od 8—12 1/2 in od 3—4 1/2, le ob sobotah in dnevih pred prazniki od 8—12 1/2 ure

Za spomladansko škropljenje sadnega drevja proti raznim škodljivcem je priznано najuspešnejše sredstvo

ARBORIN

Izdeluje ga tvrdka

CHEMOTECNA

družba z omejl. zavezo

LJUBLJANA, Mestni trg 10

(na dvorišču veletrgovine A. & E. Skaberne)

V zalogi pri Kmetijski družbi

Laneno olje, firnež, barve, lake, kit, lan. tropine

ter vse v to stroko spadajoče blago prvovrstne kakovosti po solidnih cenah in točni poštežbi, najugodnejše kupite pri domačem podjetju

MEDIČ-ZANKL

tovarne olja, lakov in barv

družba z o. z., lastnik FRANJO MEDIČ

Centrala v Ljubljani, podružnice v Mariboru in Novem Sadu. — Tovarne

v Ljubljani, Medvodah in Domžalah

Člani! Kupujte vse svoje potrebščine pri Kmetijski družbi.

Najugodnejše se Vam nudi koruza,

otrobi, seno, slama in drugi pred-

meti. Predno kaj kupite, vprašajte

pri Kmetijski družbi za ceno

Najuspešnejše sredstvo za rejo domače živine je brezdvomno

MASTIN

ki pospešuje rast, odebelitev, in omastitev domače, posebno klatne živine. — Jasen dokaz neprecenljive vrednosti „MASTINA“ so brezštevilna zahvalna pisma

Cena: 5 škat. 46 Din, 10 škat. 80 Din

Lekarna TRNKOCZY
LJUBLJANA, Mestni trg 4 (Zraven Rotovža)

Oglasujte v Kmetovalcu!

Kamnoseška industrija

ALOJZIJ VODNIK, LJUBLJANA

poleg glavnega kolodvora
ustanovljena 1860

odprodaja veliko zalogo grobnih spomenikov po jako znižanih cenah tudi na hranilne knjižice.

J. BLASNIKA NASL.

UNIVERZITETNA TISKARNA

LITOGRAFIJA OFFSETTISK KARTONAŽA

ZALOŽNIŠTVO VELIKE PRATIKE

VREČICE ZA SEMENA

Najstarejši grafični zavod Jugoslavije izvršuje vse tiskovine najceneje in najsolidneje

USTANOVLJENA LETA 1828

Neploidnost in zvrženje.



... preko 800 krav zdravljene z Bissulinom, vse z dobrim uspehom, po uporabi Bissulina so vse krave pravilno teletile.

Veter. Dr. S. Bertl, tierärztl. Wschr. 27. Jahrg. Nr. 16.

Odvračevalno postopanje: 4 svečice za eno žival. Najmanjši tyorniški omot 25 svečic. Nepokvarljivo, brez duha, nedražljivo.

Bissulin se izdaja samo na živinozdravniški predpis. H. Trommsdorff Chem. Fabrik Aachen.

Zastopnik: „LYKOS“, Mr. K. Vouk, Zagreb, Jurjevska ul. 8, Telef. 28-81. Vprašajte veterinarja

Važno za vinogradnike in sadjarje!

Žvepleno-apnena brozga

je na podlagi dosedanjih poskusov ceneno in izborno sredstvo za škropljenje proti plesni in škrlupu. — Brozga se danes že splošno uporablja v Švici in Nemčiji.

Dobi se pri

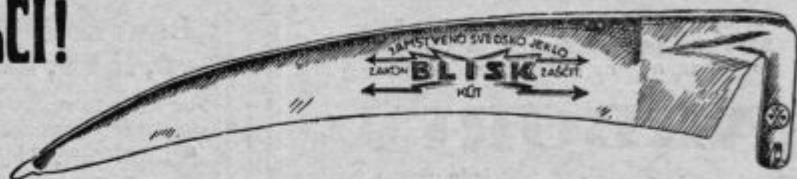
Anton Jurca naslednik Milko Senčar

tovarna žvepljenih izdelkov v Ptuj.

Ustanovljeno leta 1860.

Izdeluje se tudi: žvepleni zakad na juti in na azbestu. Zaloga žvepla za vinogradnike.

KMETOVALCI! KOSCI



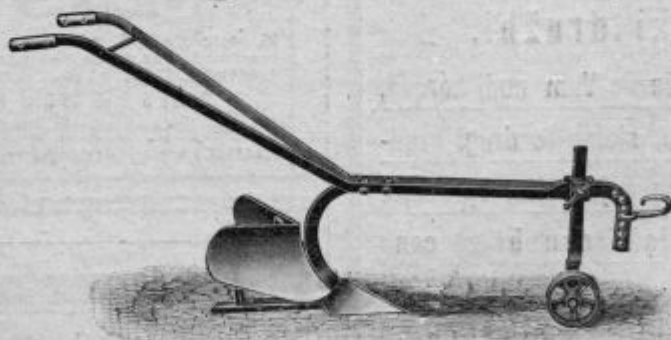
Pri košnji rabite samo **garantirane, večkrat odlikovane kose** znamke „**BLISK**“, „**ČUDO**“ in **NARAVNOSIVE** iz znane domače tovarne kos

K. GLOBOČNIK V TRŽIČU

Zahtevajte jih pri vseh trgovcih! Srpi, slamorezne kline, lopate, brusni kamni

Tovarna verig d. d v Lescah pri Bledu

Najcenejši
Osipalnik



Najboljši
Osipalnik

OSIPALNIK „LESCE“

Ostali proizvodi: **PLUŽNI DELI**, vsi nadomestni deli k vsem vrstam plugov. **PLUŽNE GLAVE. BRANE**: travniške, poljske in specialne. **VERIGE**: vse vrste verig za kmetijske svrhe.