

Referendum o samoprispevku za šolstvo

● 10. DECEMBRA BODO OBČANI SMARJA PRI JELSAH NA 79 VOLIŠCIH IZREKLI SVOJ DA ALI NE, ZARADI SAMOPRISPEVKA, S KATERIM BI NAJ ZBRALI DENAR ZA POTREBE ŠOLSTVA
● V PETIH LETIH BI LJUDJE ZBRALI 380 MILIJONOV STARIH DINARJEV

Kaj je vodilo šmarsko občinsko skupščino v razpis referendumu za krajevni samoprispevek? Glede na družbeni plan razvoja občine Šmarje morajo šolski in drugi pristojni organi ustvariti takšne pogoje, da bodo lahko vsem učencem v občini nudili pod enakimi pogoji čimbolj obsežno in kvalitetno znanje. Do sedaj je bilo to nemogoče.

Izvedba takšnega načrta pa je predvsem pogojena z ustrezno reorganizacijo šolske mreže in izgradnjo novih šolskih kapacitet. Centralne šole se bodo še naprej razvijale v glavnih centrih občine, prešolanje učencev z nerazvitih in manj razvitih šol pa postavlja problem prenapoljenosti šolskih prostorov, pomanjkanje stanovanj za prosvetne delavce, majhno število kadra, prevoz otrok in usrezna opremljenost z inventarjem in učili. S prešolanjem otrok iz višjih razredov nerazvitih šol na centralne šole bo omogočilo, da se pogoji izboljšajo, posebej, ker bi kombinirani oddelki odpadli in bi lahko predmetni pouk, bil na višji stopnji.

Izmed 27 šolskih zgradb v šmarski komuni je bila večina zgrajena v drugi polovici prejšnjega stoletja, nekatere pa celo v prvi polovici. Potrebno bo zgraditi stanovanja za prosvetne delavce in kupiti avtobuse za prevoz otrok poleg še tisoč drugih manjših popravil. Vse to pa zahteva težke milijone, ali po predvidenem načrtu del

v prihodnjih petih letih, 900 milijonov starih dinarjev.

Investicijska sredstva bodo zbrali s krajevnim samoprispevkom, če bo referendum uspel, s sredstvi stanovanjskega podjetja, namenjenimi za gradnjo stanovanj prosvetnim delavcem; z amortizacijo šolskih zgradb in najetjem kredita.

Krajevni samoprispevek bi uporabljali izključno za potrebe šolstva, ljudje pa bi ga plačevali pet let. Tako dolgo dobo so uvedli v Šmarju zato, ker se je s tem tudi vsota na posameznika relativno zmanjšala. Ljudi bi glede na možnost prispevanja razdelili v tri kategorije.

Kmetje bi prispevali 2 odstotka od katastrskega dohodka od vseh negozdnih po-

400.000 SL ZA VODOVOD

Na zadnji seji občinske skupščine Sentjur pri Celju so odborniki odobrili garancijsko izjavo za 400.000 starih dinarjev vaščanom Planinske vasi pri Planini, ki že drugo leto gradijo lasten vodovod dolg 5,5 kilometra. Razumevanje občinske skupščine so v Planinski vasi toplo pozdravili, saj jim udarniško delo ni problem, mnogo huje je z denarnimi sredstvi, ki jih ni veliko na razpolago, potrebna pa so, če hočejo še letos zaključiti eno največjih akcij v zgodovini male vasi.

vršin in tako zbrali letno 176.400 novih dinarjev. Obrtniki in ljudje v drugih samostojnih poklicih bi v enem letu zbrali 65.120 novih dinarjev, za izračun prispevka pa bi služila davčna osnova, od katere bi vzeli 2 odstotka. Delavci, ki sprejemajo dohodke iz delovnega razmerja bi plačevali 0,75 odstotka od neto osebnega dohodka ter bi letno zbrali največ v šmarski občini: 440.145 novih dinarjev. V petih letih

bi tako občani Šmarja pri Jelšah zbrali 380 milijonov starih dinarjev.

Krajevne samoprispevke bi oprostili ljudem, ki žive od socialnih podpor, invalidnin, učence v gospodarstvu, študente in upokojenke, ki imajo mesečne pokojnine izpod 400 novih dinarjev.

Seveda je veliko vprašanje, če bo referendum dal pozitiven rezultat. Odborniki, ki so na zadnji seji občinske skupščine še zadnjič pred

referendumom razpravljali o samoprispevku, so prepričani, da je del tistih ljudi, ki razumejo in so za kritje potreb šolstva, precej večji od drugega dela, zato pričakujejo, da bo referendum uspel. Sicer pa bi bil negativen rezultat v Šmarju skoraj nerazumljiv, saj v tej občini ni človeka, ki ne bi vedel v kako težkem položaju se nahaja šolstvo in z njim vred njihovi otroci.

M. SENICAR

MRZLA ŠOLA

Krajevna skupnost Vitanje je že večkrat razpravljala o problemih šole. Ob poslopiju ni telovadnice, pa tudi kurjava večkrat nagaja. Zato so zdaj naročili načrte za novo centralno kurjavo, pa tudi smotrno ureditev kleti, saj nimajo kam z ozimnico. Problemov seveda ne bodo mogli rešiti hkrati, temveč bo tudi to trajalo nekaj časa. Začetek pa je tudi in tega se veselijo tako otroci, kot prosvetni delavci in vsi občani.

PO KRIVEM OTBOZENI?

Lambrechtov dom — to je dom za stare ljudi v Slov. Konjicah — so na zadnji seji občinske skupščine obravnavali kot kolektiv, ki se s svojim poslovanjem bliža meji rentabilnosti, ob tem pa so močno zvišali osebne dohodke. Toda kaj kmalu so odborniki ugotovili, da Lambrechtov dom letos izredno dobro posluje v primerjavi s prejšnjimi leti, ko je bil vedno v deficitu. Občutno so povečali svoj dohodek, saj dobivajo oskrbovance tudi iz drugih območij Slovenije in ker se je za dvakrat povečalo delo, so zvišali tudi osebne dohodke. Potemtakem gre za skladno rast obeh vrst dohodkov.

LOJALNA KONKURENCA

Občinska skupščina Slovenske Konjice pravi, da je konkurenca med cenami novega bifeja trgovskega podjetja »Dravinjski doma« v Zrečah in gostinskim lokalom v istem kraju, lojalna, gostinski delavci pa, da ni. Cene v bifeju se namreč precej razlikujejo od onih v gostilni. Pri kozarčku vinjaka gre celo za trideset dinarjev. Ker pa občinska skupščina ni pripravljena prisiliti Dravinjskega doma, da zaradi uvidevnosti zviša cene, bodo v gostiščih morali razmišljati o drugačni rešitvi. Morda pa se bo celo zgodil dušič in se se bodo začeli pogovarjati o združitvi. V nasprotnem primeru pa se bo zgodilo to, kar se kaže že zdaj — cenejši bo imel večji obisk in boljši dohodek.

VODO TUDI VITANJČANOM

Med nalogami krajevne skupnosti Vitanje je tudi izgradnja novega vodovoda. Dela naj bi stekla spomladi, saj imajo tudi že nekaj sredstev, pri katerih so sodelovali tudi občani. Sprva so mislili, da bi vodo speljali iz zajetja pri Petretu, kasneje pa se je pokazalo, da bi bilo precej ceneje, če bi za vodovod uporabili močan studenec pri Zimpretu. Čeprav bodo v tem primeru morali uporabiti črpalke, pa bi jih gradnja vodovoda od tod stala kar nekaj milijonov manj.

PRISTALI SO, Vendar...

Kot po nekaterih drugih občinah širšega celjskega območja so tudi odborniki v Sentjurju sklepali o soustanavljanju regionalnega zdravstvenega centra v Celju. Dal so svoje soglasje za ustanovitev takšnega centra, vendar s določenimi pripombami. Zdravniška služba bi naj ugotovila, ali je spričo takšne integracije potreben zdravstveni center; financiranje naj bazira samo na izvršenih uslugah, po sporazumu pa naj občine prevzamejo financiranje upravne službe in v primeru, če bo vsota razumljiva, torej ne previsoka.

RAZGOVOR S FRANCEM HROVATIČEM

400 prostovoljnih ur

Prebivalci vasi Luterja, Slatine in Pečice že dve leti gradijo cesto Ponikva—Slatina. Franc Hrovatič je odbornik iz Ponikve, drugače pa eden glavnih pobudnikov za gradnjo ceste. Razgovor z njim pa je seveda veljal samo cesti.

»Gradimo cesto Ponikva—Slatina, predel od železnice proti Slatini, približno 3 kilometre. Z deli smo pričeli že pred dvema letoma na predlog KO SZDL Ponikva. Veliko nam je pomagalo GG Celje. Priskrbeli so nam buldožer in kamenje.«

»Kaj pa prostovoljno delo vaščanov?«

»S prostovoljnimi delom smo navozili kamenje iz Ponikve od stare Goleževe hiše za kilometer ceste. Ko hiše ni bilo več, pa iz kamnoloma. Tako je cesta že narejena do Luterja. Lani smo s pomočjo občinske skupščine Sentjur ter GG uspeli urediti traso do Slatine, letos pa smo navozili kamenje do trafo postaje.«

»Bo cesta kmalu gotova?«

»Smo že na polovici z navozom kamenja, tričetrt pa je že tlakovano. Do 15. decembra moramo končati s



tlakovanjem do trafo postaje, prihodnje leto pa bomo dokončali cesto vse do Slatine.«

»Koliko ljudi je sodelovalo pri tej veliki akciji?«

»Naša akcija je res velika in tudi težka. Veste, kaj pomeni dvigovati skale velike kot miza. Deset se nas je po-

stavilo okoli. Zelo smo delali. Določili smo, koliko ur mora vsakdo narediti in vsi so se strinjali. Tisti, ki so najbliže cesti, morajo imeti 250 do 300 udarniških ur, ostali od 100 do 150, najbolj oddaljeni in vinogradarji pa 50. Sam sem jih naredil 400. Delo na cesti je zajelo 90 hiš, iz vsake pa sta delala najmanj dva do trije. Ko smo začeli tlakovati, nas je bilo 32 na cesti.«

»Bo potrebno še veliko dela?«

»Ne samo dela, tudi dati bomo morali, če hočemo imeti v redu cesto. Zbrali bomo 120 kubikov lesa, kar bo omogočilo gradnjo trase do peskovnika, kjer je gramoz za posipanje.«

»Vam cesta veliko pomeni?«

»Preje smo bili odrezani od sveta. Blato, blato nam je grenilo življenje. Rešili avtomobil ni mogel do nas. Bolnika si lahko nesel uro daleč. Sedaj pa bomo le imeli našo cesto.«

Veselijo se ljudje v okolici Ponikve nove ceste, za katero so žrtvovali mnogo ur in dobili veliko žuljev. Mnogo lepše bo, ko bo cesta, pravijo.

M. SENICAR

Železniški nesreči

V Celju je izgubil življenje mopedist Vili Ograjšek, v Sodni vasi sta trčila motorni vlak in tovorni avtomobil

VILI OGRAJSEK, rojen 1943. leta iz Ronkove ulice 6. Celje, se je tistega dne kot navadno vračal iz službe proti domu. Vozil je moped. Ne da bi se prepračil, če morda prihaja vlak, je zapeljal v Ronkovi ulici na železniški prehod. Pred tem stoji prometni znak, ki opozarja na prehod brez zapornic.

V trenutku, ko je zapeljal na progo, je iz Zalca privozil osebni vlak štev. 5917, ki je peljal proti Celju. Lokomotiva je zadela mopedista in ga zbrla s proge nazaj na cesto. VILI OGRAJSEK je pri tem dobil tako hude telesne poškodbe, da je takoj po prevozu v celjsko bolnišnico podlegel.

Motorovodja ANTON SVAB navadno vozi motoriko na progi Stranje—Kumrovec. Na eni zadnjih voženj na srečo v vlakcu ni bilo mnogo potnikov. Ko sta z asistentom IVANOM HLADINOM srečno pripeljala vlak do Sodne vasi, se je zgodilo.

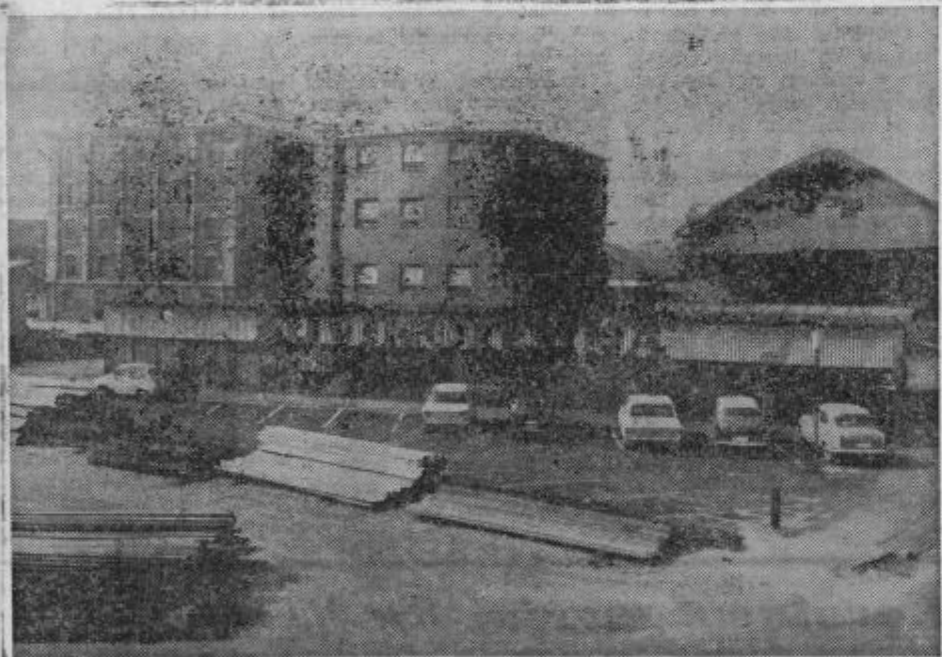
»Na desni strani sem na cestno železniškem prehodu v Sodni vasi zagledal tovorni avtomobil, ki je obstal na cesti zaradi vlaka. Ura je bila 4.33 zjutraj. Z desne strani je pripeljal tovornjak CE 183-34. Utripajoča luč ga je

morala opozoriti, da prihaja vlak. Kljub temu je zapeljal na progo. Opazil sem ga na razdalji približno 30 metrov in potegnil hitro zavoro. Nato se je vse zgodilo v nekaj trenutkih. Močno trčenje in vse počasnejša vožnja. Avtomobil je motorika vlekla s seboj še 40 metrov, ko ga je odbilo s proge. Strašno je bilo.« nam je povedal ANTON SVAB.

Sreča v nesreči je bila, da v tej prometni nesreči ni bil nihče poškodovan, odnesli so le nekaj rahlih udarcev. Neopojmljiva je edino strašna brezbrilnost voznika tovornjaka ANTONA ANDERLIČA iz Rogaske Slatine, ki je kljub pravilno delujoči signalizaciji zapeljal na progo.

Prometnih nesreč na železniških prehodih je vedno več, to pa postaja zelo zaskrbljujoče vprašanje. Nekaj je narobe, vendar kaj? V prvi vrsti gre vsekakor za precejšnjo nepazljivost pešcev in voznikov, hkrati pa se moramo vprašati, ali je na teh naših prehodih le vse tako urejeno, kot bi lahko bilo. Prepričani smo, da ni škoda denarja, ki bi ga vložili v takšna dela, saj vrednosti človeškega življenja ne moremo primerjati z denarjem.

S. M.



KOVINOTEHNA

trgovina s tehničnim blagom

CELJE, Mariborska 17

nudi

v svoji prodajalni na drobno v ugoden nakup

gospodinske potrebščine in blago široke potrošnje
orodje, vijačno blago, žičnice, inštalacijski material, betonsko železo in gradbeni material.

VELIKA ZALOGA KAKOVOSTNEGA BLAGA PO IZREDNO UGODNIH CENAH ZAGOTAVLJA VAŠO PRAVILNO IZBIRO OB SOLIDNI IN HITRI POSTREŽBI.

Prodajalna posluje vsak delavnik od 7. do 18. ure razen sobote, ko je odprta od 7. do 12. ure.

OBISČITE NAS IN ZADOVOLJNI BOSTE.