



Dore Klemenčič—Maj: Tehnika Urška 14 (lavirani tuš, 1943)

Sestanek voznikov tovornjakov

V sredo, 26. 3. 1980 ob 17. uri, je bil na upravi gozdnega gospodarstva sestanek, ki so se ga udeležili vozniki kamionov iz vseh TOZD in strokovni delavci iz skupnih služb. Razpravljali so o spomladanskem prevozu lesa, o popravilu vozil v mehaničnih delavnicah, o cestnoprometnih predpisih, kontroli tehnične brezhibnosti vozil in dvigal in o združitvi avtoparka.

Našteli so nekoliko dejstev,

ki vplivajo na boljše ali slabše izkoriščanje voznega parka. Med najpomembnejšimi so vzdrževanje cest, priprava obrabčnic za obračanje polprikolic in priprava pravih dolžin lesa za prevoz s polprikolicami. Dano je bilo pojasnilo o tehničnih pregledih za ugotavljanje brezhibnosti vozil in dvigal. Pregledi morajo biti opravljeni vsakih dva tisoč prevoženih km. Za redni tehnični pregled mora

skrbeti voznik vozila, v predpisani knjigi pa mora biti to potrjeno.

Razprava je stekla tudi o združitvi avtoparka. Ugotovljeno je bilo, da je možno z dobro organizacijo in s pravilno kadrovsko rešitvijo doseči boljše uspehe v prevozi. Vozniki so se strinjali s prizadevanji za smotrnejše izkoriščanje prevoznih sredstev in povedali svoje mnenje o bodoči organizaciji v pisni obliki na sestanku.

Govorili so tudi o ureditvi delavnice pri Novolesu in o ureditvi nekaterih vprašanj, ki ne zadevajo direktno prevoza lesa.

Direktor delovne organizacije se je voznikom zahvalil za razumevanje pri reševanju prevozov ob konicah s podaljšanim delovnim časom in jih pozval k nadaljnjemu prizadevanju.

JOŽE LUKŠIČ

Dolenjski letalski center in varstvo gozdov pred požari

Gozdno gospodarstvo Novo mesto in Dolenjski letalski center sta tudi letos (kot Prejšnja leta) sklenila pogodbo, po kateri bodo letalci Dolenjskega centra sodelovali pri varstvu gozdov pred požari z opazovanjem v sušnem obdobju, ko pogosteje nastajajo požari in s hitrim obveščanjem o pojavih požarov ljudske milice, gasilcev in gozdnega gospodarstva. Opazovanje z letala je zaradi odlične preglednosti zelo

učinkovito, saj je možno v slabi uri z letalom preleteti celotno novomeško gozdnogospodarsko območje.

Velika prednost pa je pri tem tudi radijska zveza letala z zemljo, s čimer je omogočeno čim hitreje ukrepanje, kar je za omejitev požara nad vse pomembno. Gozdno gospodarstvo bo dolenjskemu letalskemu centru za prelete, opazovanje in obveščanje plačalo letno 30.000,00 din.

Vozniki tovornjakov so za združitev

V imenu voznikov naših tovornjakov je na sestanku 26. marca Jože Ban povedal naslednje:

„Zelo smo zadovoljni, da je strokovni svet po daljšem presledku spet sklical sestanek voznikov tovornjakov.“

Upamo, da se bomo danes marsikaj pogovorili glede nadaljnega dela, ki bo v prid podjetju in nam samim. Posebno se bomo morali potruditi prav v letu stabilizacije. Tudi od nas voznikov tovornjakov je veliko odvisno, kako bo leto zaključeno in kakšen bo rezultat podjetja nasploh.

Mi sami bomo morali še marsikaj storiti za dobrobit nas vseh; veliko bolj se bomo morali potruditi pri ekonomičnejšem prevozu gozdnih sortimentov. Posebno sedaj spomladi bomo morali poprijeti za volan marsikatero prosto soboto.

Zavedamo se naše naloge in obljublamo, da bomo vse storili, da bomo pravočasno speljali les do kupcev ali do naših skladišč.

Potrebno bo začeti varčevati z gorivom, gumami in pa smotrno izkoriščati vožnje. Pri tem seveda ne smemo varčevati pri tehnični brezhibnosti vozil, kajti preveč je žrtev na naših cestah.

(Nadaljevanje na 2. str.)

Gozdni požari

V Sloveniji je bilo lani 84 gozdnih požarov, od tega v gozdovih na 287 ha in na 91 ha obraščanih stelnikov. Škoda ter stroški gašenja so ocenjeni na 2 milijona dinarjev (poročilo republiškega inšpektorata za gozdarstvo).

Na našem območju je bilo lani pet požarov na 33,43 ha po večini stelnikov, škoda pa smo ocenili na 100 tisoč din. Lani vremenske razmere niso bile ugodne za širjenje gozdnih požarov, zato se pri varstvu gozdov pred požari ne smemo uspravati!

DOPISUJTE V SVOJE
GLASILO!

Vozniki tovornjakov so za združitev avtoparka

(Nadaljevanje s 1. str.)

Od vsakega posameznega voznika je odvisno, da bo imel vozilo brezhibno za vožnjo. Naj na nas ne kažejo s prstom: To je pa avto od „gozdne“! Uspoštevajmo, da je vsako človeško življenje še kako dragoceno. Prepričani smo, da smo pri tem že veliko naredili, saj se lahko pohvalimo, da smo

vozniki GG na lestvici karambolov najnižje. To lahko pripisemo dejstvu, da so naši vozniki šli skozi dobro šolo, ki jih je pripeljala do težkega poklica.

Med našimi vozniki dobimo tudi take, ki imajo precej odgovorne funkcije: so delegati krajevnih skupnosti in občinski delegati. Eden naših voznikov je celo predsednik ZZŠA Metli-

ka-Črnomelj. Skoraj vsi delujejo v raznih aktivih, od političnih do kulturnih. Zato bomo lahko premagali vse težkoče, ki bi nas doletele.

Danes se bomo pogovarjali o združitvi avtoparka k TOZD Gradnje. Mislimo, da so naše strokovne službe pripravile temeljit program za razvoj tega parka. Nam ni vseeno, kdo bo ta avtopark vodil, hočemo, da če do združitve pride, kar mora priti, naj ga vodi oseba, ki je sposobna za to odgovorno delo in obenem, da se bo z nami znala pogovarjati o vsakodnevnih nalogah in težavah. Prav je, da po toliko letih končno tudi

mi vozniki dobimo svojega vodjo. Saj ni bilo prav, da je do sedaj lahko vsak odločal sam, kje bo vozil. Z iztrošenimi vozili, kot smo jih imeli do sedaj, združitev res ni bila mogoča. Iz izkušenj trdimo, da so naše strokovne službe imele res srečno roko pri izbiri vozil Magirus, kar pa ne moremo trditi za dvigala. Upamo, da bodo neustrezna dvigala kmalu zamenjana z močnejšimi (Jons-ered).

Prepričani smo, da bomo na vsa prečena vprašanja na našem današnjem sestanku soglasno odgovorili v korist podjetja in vseh nas.“

Nezgode, bolezni, invaliditeta...

Analitični podatki o nezgodah s poškodbami v zvezi z delom, boleznih in invaliditeta v preteklem letu kažejo sledeče stanje:

1. NEZGODE S POŠKODBAMI V ZVEZI Z DELOM

— Za DO kot celoto velja, da število in pogostnost poškodb v zvezi z delom od leta 1973 dalje upada, čeprav tokrat bolj skromno. Imeli smo dve poškodbi manj kot v letu 1978. Pri tem pa je ostalo število poškodb na poti na delo in z dela enako kot v letu 1978, ko smo imeli 4 take primere.

— Resnost poškodb je sicer nekoliko porasla, vendar ne bistveno (od 22,6 dni na 23,3 dni).

— Najnižja pogostnost nezgod (če izzamemo DSSS, pri kateri ni bilo poškodb na delu) je pri TOZD Gradnje (2,78 %) slede pa TOK Črnomelj (9,09 %) in TOZD Novo mesto (9,17 %); s pogostnostjo 11,43 % je TOK Trebnje za malenkost pod povprečjem.

— Najvišjo pogostnost nezgod ima TOZD Straža (16,03 %), sledijo pa TOZD Črnošnjice (14,61 %), TOZD Podturn (14,41 %), TOZD Črnomelj (13,39 %) in TOK Novo mesto (12,28 %); vse navedene TO so nad povprečjem.

— Največje znižanje pogostnosti poškodb v primerjavi z letom 1978 je doseženo pri TOZD Novo mesto in TOZD Gradnje (indeks 51 ali 49 % manj kot leta 1978).

— Največji porast pogostnosti poškodb ima TOK Novo mesto (od ene poškodbe na sedem ali indeks 627, torej 527 odst. več kot v letu 1978).

— Najvišjo resnost poškodb sta imela TOZD Podturn (40,4) in TOK Novo mesto (39,6), ki

sta tudi edina nad povprečjem DO.

2. NEZGODE S POŠKODBAMI IZVEN DELA IN BOLEZNI

2.1. Nezgode s poškodbami izven dela

Nezgode s poškodbami izven dela naraščajo iz leta v leto. Njihovo število 122, ki je za 40 odst. višje kot število poškodb v zvezi z delom priča, da je kakršnakoli dejavnost članov kolektiva izven DO večja kot na delu pri DO. Tudi resnost teh poškodb se je zelo povečala, od 16 dni v letu 1978 na 19,35 dni v letu 1979. Število bolezenskih dni pa je bilo za 17 odst. večje kot bolezenski dnevi zaradi poškodb pri delu.

Prav gotovo gre za resen problem, ki traja že dolga leta, stanje pa se še slabša. Ob tem velja tudi poudariti, da očitno prevelika telesna dejavnost ljudi izven dela pri DO ni v prid varnosti in produktivnosti dela pri DO, do izraza pa pride tudi v skrajšani delozmožnosti in

torej zgodnejši invalidnosti in invalidski upokojitvi. Žal pa doslej nismo uspeli ljudi prepričati, da se pretiravanje s telesnimi naporji skozi ves dan v daljšem časovnem obdobju (delo doma in pri DO) prej ali slej mašuje tako s poškodbami kot tudi z boleznimi.

2.2. Bolezni — Povečana resnost obolenj.

Medtem ko je bilo skupno 48 primerov bolezni manj kot v letu 1978, pa je bilo kar za 51 odst. več bolezenskih dni (porast od 8366 dni na 12.629 dni). V skladu s tem se je tudi resnost obolenj izredno dvignila, in sicer od 9,9 dni v letu 1978 kar na 15,9 dni v lanskem letu. Pri nekaterih TO gre za visoko število obolenj in razmerna nizko resnost, pri drugih pa obratno.

Zaradi bolezni in poškodb izven dela je bilo toliko izostankov iz dela, da pride na vsakega redno zaposlenega delavca naše DO 21,7 dni izostanka iz dela letno.

Skupaj z izostanki z dela zaradi poškodb v zvezi z delom (te so terjale 2,7 dni bolniškega izostanka na zaposlenega) so znašali bolezenski izostanki z dela na zaposlenega 24,4 dni.

In še drugače: bolezenskih izostankov z dela je toliko, kakor če bi bilo celo leto v bolniškem staležu: — zaradi poškodb v zvezi z delom

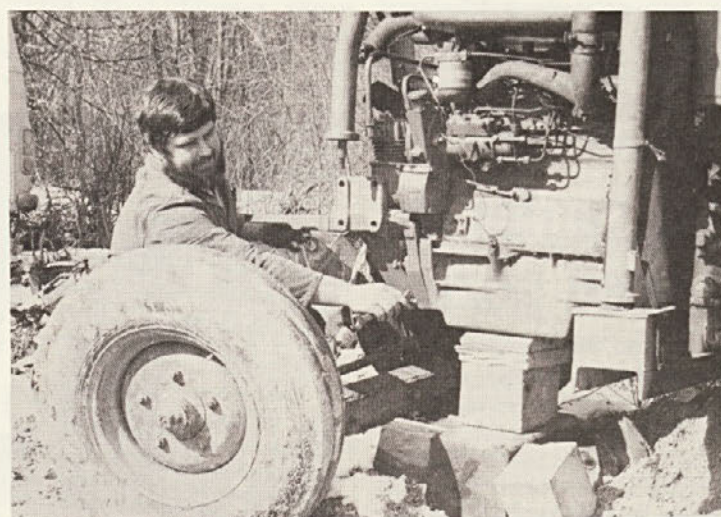
	9,2 oseb
— zaradi poškodb izven dela	10,7 oseb
— zaradi bolezni	57,4 oseb
skupaj:	77,3 oseb

Med boleznimi je bilo največ prehladnih obolenj, zlasti dihalnih organov (290 primerov), med katerimi pa sta bili pljučnica in influenza (gripa) zastopani le v 32 primerih. Sledijo različna revmatična obolenja (194 primerov), ki so terjala tudi največ bolezenskih dni, boleznimi prebavil (88 primerov, zlasti boleznimi požiralnika, želodca in dvanajsternika — 52 primerov), boleznimi živčnega sistema in čutil (59) primerov), boleznimi cirkulatornega sistema (52 primerov, od tega zvišan krvni pritisk v 30 primerih), duševne motnje (36 primerov), boleznimi kože in podkožnega tkiva (34 primerov) itd.

Dogovarjanja za zdravljenje desetih bolnikov — alkoholikov so uspela le skromno. Dva se sedaj zdravita na zavodu v Škofljici, eden pa bo odšel na zdravljenje pozneje. Zaradi neresnosti koristna pobuda pri drugih ni uspela.

Izredno visoka stopnja izostankov z dela zaradi bolezni, tako v naši DO kot tudi pri drugih DO in skoraj v celotni naši družbi, predstavlja velik problem, ki mu še vedno nismo

(Nadaljevanje na 3. str.)



Traktorist Šmuk iz Črnošnjice ima že dolgoletne izkušnje pri spravi lesa. Tudi težja okvara traktorja zato zanj ni pretežka ovira. Naleteli smo nanj, ko je kar ob cesti pod Komarno vasjo zamenjal okvarjeni del. (Foto: J. P.)

(Nadaljevanje z 2. str.)

kos. Pri tem pa zlasti presenečajo izredno visoka nihanja med bolezninami v posameznih letih.

Očitno je, da povečan samopriskrben prispevek za zdravstvene storitve ni vplival na znižanje bolniškega staleža, kakor smo pričakovali. Lastna kontrola ljudi v bolniškem staležu, ki je bila opravljena v 40 primerih, je samo v enem primeru ugotovila, da je bolnik v času bolniškega staleža doma delal (poljska dela). Toda tudi v tem primeru je zdravnik odklonil odvzem bolniškega staleža z utemeljitvijo, da je zelo dobro, če ta bolnik doma dela, ker ga v tem primeru ne bo treba poslati na posebno rehabilitacijo v zdravstveno ustanovo (poškodba reber).

Prav gotovo predstavljajo številne bolezni širši družbeni problem, ki ga bo treba reševati celovito. Seveda pa si bomo morali pri DO tudi sami in še bolj vztrajno prizadevati, da bi s sodelovanjem zdravstvenih ustanov izboljšali stanje na tem področju, ne v škodo, temveč v korist zdravja ljudi in proti neopravičenemu izkoriščanju bolniškega staleža. Seveda pa mora tudi vsak posameznik skrbeti za svoje zdravje in delazmožnost.

3. IZOSTANKI Z DELA ZARADI NEGE OBOLELIH DRUŽINSKIH ČLANOV ZDRAVNIŠKIH PREGLEDOV IPD.

Preteklo leto je bilo 287 takih izostankov z dela in 591 dni izostanka ali toliko, kakor če bi celo leto izostalo od dela 2,7 oseb.

Take primere ne moremo

šteti med bolezni, ker gre n. pr. za izostanke zaradi obveznih posebnih obdobjih ali drugih preventivnih zdravstvenih pregledov delavcev, za izostanke, ki jih terjajo nujna nega obolelih družinskih članov zaposlenega, za preventivna cepljenja ipd.

Ker so potekali omenjeni pregledi za naše delavce še zlasti v preteklem letu, je v glavnem razumljivo, da je v primerjavi z letom 1978 porastlo število primerov za 166 odst. in izgubljenih delovnih dni za 115 odst.

4. POKLICNA OBOLENJA

Obdobjih posebnih zdravstvenih pregledov, ki so bili organizirani in opravljeni konec leta 1978, v glavnem pa v začetku preteklega leta, se je udeležilo 284 naših delavcev.

Medtem ko tokrat ni bil ugotovljen noben nov primer poklicnega vibracijskega obolenja, pa poklicne okvare sluha naraščajo. Na pregledih v letih 1976/1977 je bilo ugotovljeno 50 primerov poklicnih okvar sluha, sedaj pa že 89. Stanje sluha se je nekaterim v času med obema pregledoma poslabšalo. Med okvarami sluha je 20 odst. začetnih, neznatnih okvar, 50 odst. primerov je lažjega značaja, 8 odst. — med lažjo in srednjo stopnjo, 20 odst. je okvar srednje stopnje in 2 odst. težjih okvar. Zdravnik je le v nekaj primerih terjal premestitev delavca na drugo delo, brez škodljivega ropota, sicer pa dovoljuje delo, npr. z motorno žago, vendar ob dobrem zavarovanju slušnih organov.

Očitno je, da se je nevarnost poklicnih okvar sluha izredno povečala in da kljub neštetim

opozorilom, izobraževanju in zahtevam po zavarovanju sluha delavci še vedno premalo uporabljajo sredstva za zavarovanje sluha.

Zato je nujno potrebno, da odgovorni vodje TOZD vendarle že zagotovijo, da bodo delavci med delom v ropotu uporabljali sredstva za zavarovanje sluha.

5. INVALIDITETA

Od upokojenih le slaba polovica dočakala starostno upokojeitev.

V preteklem letu so bili uvedeni postopki za priznanje invalidnosti III. kategorije za 20 delavcev in za priznanje invalidnosti I. kategorije za 12 delavcev. Od tega je bila doslej priznana invalidnost III. kategorije 11 delavcem. Ugodno pa je bilo rešeno tudi vseh 12 predlogov za priznanje invalidnosti I. kategorije in vsi so bili invalidsko upokojeni.

Od 21 delavcev, ki so bili upokojeni v lanskem letu, je 9 delavcev ali 43% dočakalo starostno upokojeitev, 12 delavcev ali 57 odst. pa je bilo predčasno invalidsko upokojenih. V zadnjih treh do štirih letih je bilo invalidsko upokojenih kar 37 delavcev.

Taka in podobna razmerja med starostno in invalidsko upokojeitvijo, ki jih ugotovljamo že dolga leta, so zelo neugodna, saj nedvoumno dokazujejo, da se več delavcev predčasno, invalidsko upokoji, kakor pa starostno. Pričajo tudi, da je stopnja invaliditete zelo visoka in da so bile do nedavno delovne in življenjske razmere gozdnih delavcev slabe. Tako ugotovitev pa ne velja samo za našo DO, temveč za vse delavce

v gozdarstvu Slovenije in Jugoslavije.

Trenutno dela pri naši DO 40 invalidov III. kategorije. Njihov delež na zaposlene je zelo visok in znaša 5,8 odst. ter stalno narašča. Zato je vse težje zagotoviti zaposlitev teh delavcev na delih, ki ustrezajo njihovi preostali delazmožnosti. Taki delavci gredo zelo neradi na delo v neko drugo DO, ker je razumljivo, pa tudi drugje je delo zanje vse težje dobiti.

Prav gotovo velja, da moramo zagotoviti delo tem delavcem predvsem doma. Zato predlagam, da razvojno-tehnična služba DO celovito prouči možnosti zaposlovanja invalidov pri naši DO in predlaga ustrezne rešitve tega vprašanja za daljše obdobje (razvoj dopolnilnih ali postranskih dejavnosti ipd.).

Visoka stopnja invaliditete pri naši DO terja, da moramo neprestano izboljševati delovne in življenjske razmere gozdnih delavcev, ki bodo zagotavljale varno in zdravo delo ter preprečevale nastanek invalidnosti.

Za konec želim poudariti in predlagati še sledeče:

stanje na področju bolezni, poklicnih obolenj in invaliditete postaja vse bolj kritično. Le s skupnimi naporji vseh TOZD naše DO in vsakega posameznika pri uveljavljanju sodobnega in celovitega varstva pri delu lahko upamo na izboljšanje. Ker doslej v tem pogledu očitno nismo bili dovolj učinkoviti, naj bi o teh vprašanjih spregovorili še na posebnih posvetih, tako v okviru TOZD, kot tudi na ravni DO.

BOGOMIR ŠPILETIČ,
varn. ing.

Kako skrbimo za naše delavce?

Izvajanje samoupravnega sporazuma o življenjskih in delovnih pogojih delavcev v gozdarstvu

Iz poročila, ki smo ga dostavili republiškem odboru sindikata delavcev gozdarstva in lesarstva in se nanaša v glavnem na zadnji dve leti, je med drugim razvidno sledeče:

— letos bo izvedena revizija beneficirane delovne dobe v gozdarstvu. Zaradi visoke stopnje invaliditete in naravno pogojenih delovnih razmer v gozdarstvu menimo, da kljub uveljavljanju varstva pri delu in zboljševanju življenjskih razmer delavcev še ni pogojev za ukinitve beneficirane delovne dobe.

— Čeprav se tu in tam še primeri, da pogodbeni delavci (obrtniki) zaposlijo na svoj

račun pomočnike, ki pa jih socialno ne zavarujejo, je tega vse manj, a tudi tega pod nobenim pogojem ne smemo več dopuščati (n. pr. nosači drv s konji).

— Za adaptacijo in dozidavo delavskega doma v Črnomlju je narejen idejni načrt, ostalo pa je v izdelavi. Delavski dom v Črnomlju je premajhen in je zato adaptacija in dozidava nujna. Prenočitvena zmogljivost naj bi znašala 26 oseb. Odpovedali pa smo se izgradnji novega delavskega doma v Podturnu, ker bo dosedanji dom zadostoval. Smatramo pa, da je nujno potrebno zgraditi izobraževalni center in upravne prostore za TOZD Podturn ter za potrebe

hortikulture dejavnosti.

Sedaj imamo tri, v glavnem ustrezne delavske domove in pretesnega v Črnomlju, v katerih je skupaj 75 delavcev iz drugih republik. V treh začasnih nastambah je 10 delavcev in v prikolicah TOZD „Gradnje“ 12 delavcev.

Razen novega doma v Črmošnjicah, ki je bil dograjen in useljen, je bila v domu Podturn bistveno preurejena in na novo opremljena kuhinja in nekateri drugi prostori.

— Za prehrano skrbi skupno 6 kuhinj in sezonsko terenska kuhinja TOZD „Gradnje“. Celodnevno prehrano imajo vsi delavci v delavskih domovih (75) in sezonski delavci pri TOZD „Gradnje“.

Toplo malico prejema od 530 delavcev v gozdu (sečnja,

spravilo, prevoz, gojenje gozdov, vzdrževanje cest) 392 ali 74 odst., 138 delavcev ali 26 odst. pa prejema bone za prehrano. Stanje se je poslabšalo, saj je leta 1977 od 509 delavcev prejemale topel obrok hrane 397 delavcev ali 78 odst., torej 4 odst. več. Prizadevati si moramo, da bi bilo čimveč delavcev deležno tople malice.

— V dveh domovih služi jedilnica tudi kot prostor za razvedrilo; v enem primeru je premajhna. Knjižnice pri TOZD ali v delavskih domovih so preskromne.

— Prevoz na delo in z dela je vse bolj organiziran. Z vozili TOZD in drugimi ustreznimi vozili se vozi na delo že 405 delavcev ali 77 odst., pred (Nadaljevanje na 4. str.)

Gospodarjenje v TOK Gozdarstvo Trebnje

Lansko poslovno leto je bilo v vseh pogledih zadovoljivo. Pri enakem številu zaposlenih smo naredili precej več, kot smo sprejeli nalog s planom. Vsi kazalci gospodarjenja so spodbudni, lahko rečem, naravnost neverjetni! Neverjetni ne za tistega, ki pobliže pozna vzroke in posledice lanskoletnega dogajanja na TOK „Gozdarstvo“ Trebnje, nekaj nemogočega pa prav gotovo za tistega, ki bi suhoparno premetaval številke, dosežene v letu 1978, in številke, predvidene v planu za leto 1979 ter jih primerjal z doseženimi v letu 1979.

Povečanje blagovne proizvodnje za 36 odst., 77 odst. povečanje celotnega prihodka, 82 odst. povečanje dohodka v primerjavi z letom 1978, vse to bi vsakemu nepoznavalcu izsililo vzklik: „Kaj pa so ti delali v letu 1978? Leto 1979 je dokaz, kaj se da narediti!“

Resnično je bilo leto 1979 nekaj izrednega, vendar ne v dobrem, temveč v slabem pomenu besede. Težko je tako izrednost ponoviti in tudi želimo si ne, da bi jo. Še en tak snegolom bi lahko oslabil proizvodno zmogljivost gozdov. Nerodno pa je, da slone vse



(Nadaljevanje s 3. str.)

dvema letoma pa 368 delavcev ali 68 odst.

– Stroški obdobjih zdravstvenih pregledov znašajo povprečno okrog 620 din na osebo, vse pa plača TOZD.

– Že tri leta naročenih čelad z glušniki še vedno nismo prejeli kljub neštetim urgentam.

– Tečajev iz prve pomoči v zadnjih letih nismo organizirali, bo pa potrebno, zlasti zaradi obnove znanja.

– V uporabi imamo 269 motornih žag Stihl in 71 žag Husquarna. Postopoma bomo opustili zlasti težje tipe motornih žag Stihl, ker povzročajo nevarnejši hrup in vibracije in je zato nevarnost za poklicna obolenja večja.

– Ker izobraževalnega centra še nimamo, nismo mogli organizirati šole za gozdarje pri DO. Šolo za gozdarje v Postojni je končalo 19 delavcev, do konca letošnjega leta pa jo bo končalo še pet.

Srednjeročni program izobraževanja delavcev od 1976 do 1980 za druge poklice bo izpolnjen v celoti.

Dopolnilno osnovnošolsko izobraževanje delavcev žal ni uspelo, ker to onemogoča razdrobljenost in oddaljenost delavcev od izobraževalnih ustanov, zaradi odpora delavcev in tudi zaradi preobremenjenosti izobraževalnih ustanov.

BOGOMIR ŠPILETIČ,
varnostni inženir

obveznosti za ustalitev gospodarjenja na primerjavi z letom 1979, ko so bile že omenjene izredne, za gospodarjenje ugodne razmere, ki pa se letos ne bodo ponovile. V normalnih razmerah ne bomo mogli doseči v resoluciji postavljenega razmerja med porastjo osebnih dohodkov in dohodkom.

Delavci kolektiva bi bili tako brez svoje krivde prikrajšani pri osebnih dohodkih. To pa je najbolj občutljivo področje. Prav je, da vsak posameznik da svoj prispevek za ustalitev gospodarstva, nesmotrno pa bi bilo, če bi od nekoga hoteli več kot more dati, pa če si še tako prizadeva. Sečnje, kakršno nam je lansko leto vsilil snegolom, nam gozdnogospodarski načrti ne dovoljujejo ponoviti. Zaradi tega bo letošnja sečnja iglavcev normalna, za 4000 m³ manjša kot v lanskem letu, prav tako pa bo manjša blagovna proizvodnja.

Ko smo analizirali lanske uspehe in si postavili naloge za letošnje leto, smo bili enotni, da moramo iz lanskih rezultatov izključiti izredne razmere in v normalnih pogojih doseči vse zahteve, ki jih pred nas postavljajo zvezna in republiška resolucija in dogovor o uresničevanju družbene usmeritve razporejanja dohodka v letu 1980. Prav zaradi tega smo se temeljiteje seznanili z vsemi stroški in podrobno analizirali izkoristek delovnega časa.

GLEJ TABELO 1

Največ so stroški porasli pri sečnji iglavcev, ker je snegolom prizadel predvsem drobna drevesa. V bodoče bomo povečanje produktivnosti in zmanjšanje stroškov v tej fazi dosegli z novo tehnologijo v sečnji in izdelavi ter s še večjo koncentracijo sečnje. K temu bodo pripomogli tudi bolje organizirani prevozi in temeljitejša priprava dela.

GLEJ TABELO 2

Spravilni stroški iz leta v leto nihajo zaradi različnih pravičnih razdalj v izoliranih parcelah. Kljub temu pa nam lanskoletno povečanje stroškov daje še dodatno potrditev, da postaja človekovo delo v povezavi z

živinsko vleko vedno dražje. Tudi v naši temeljni organizaciji bomo spravilo morali posodobiti. Rešitve ni v snovanju lastne pravilne mehanizacije, temveč v opremljanju s sodobnimi pravičnimi pripomočki zainteresiranih članov TOK, ki bi na tak način lažje opravili delo v svojem gozdu in tudi drugje. Delež dela v gozdu in dohodek iz tega dela bi tako v večji meri prispeval k izenačevanju člana TOK – kmeta z delavcem. To bi bila obenem ena izmed poti, ki bi povečala zanimanje za združevanje dela in sredstev.

Preko odpremnih skladišč je bilo v letu 1979 odpremljeno 27 odst. več kot v preteklem letu. Stroški so znašali 147,00 din/m³. Stroški po enoti so sorazmerno visoki zaradi precejšnjega deleža živega dela. Pozornost za večjo aktivnost in zmanjševanje stroškov je usmerjena v naslednje srednjeročno obdobje, ko naj bi z združevanjem skladišč dosegli možnost za uporabo mehaniziranega nakladanja. V letu 1980 moramo težiti, da bo na tem stroškovnem mestu delo čim bolj organizirano, da bo čim manj neproduktivnega časa.

DIREKTI STROŠKI V GOJENJU GOZDOV

so bili v normalnem porastu in odvisni predvsem od dviga osebnih dohodkov. Gozdnogojitvena dela so tudi področje, kamor bi lahko v večji meri pritegnili člane TOK. Prizadevanja za boljši in donosnejši gozd bi bila tako stvar nas vseh, ne samo zaposlenih, in lažje bi izpolnje-

vali obveze, ki smo si jih vsi skupaj zadali z gozdnogospodarskimi načrti.

GLEJ TABELO 3

1. Doseči moramo predvideno proizvodnjo. Da bi bila ta obveznost lažje dosegljiva, bodo morali stalno zaposleni sekači delati samo na sečnji. V gozdnogojitvena dela bomo morali močnejše vključiti člane TOK. Pri tem bomo morali upoštevati zakonsko določilo o omejitvi zaposlovanja po pogodbah o delu.

2. V izpolnjevanje sprejetih nalog moramo kar najbolj vključiti žago na Veliki Loki. Doseči moramo vsaj to, da investicija ne bo zmanjšala uspeha gospodarjenja v letošnjem letu. Na žagi bi morali razžagati 1500 m³ lesa za usluge in 1000 m³ za tržno proizvodnjo.

3. Nekaj rezerv je še vedno v deževnih dnevih, ki jih bomo zmanjšali za 30 ods. zaradi uvedbe prevoza in obratovanja žage Velika Loka.

4. Čeprav bolniški izostanki in ostali neproduktivni časi niso pretirano visoki, je treba s sprotimi analizami skrbeti, da ne bi neupravičeno naraščali.

5. Z večjim prizadevanjem strokovnega osebja lahko dosežemo boljše vrednotenje lesa. Pri prostorninskem lesu je treba nadaljevati s spreminjanjem tradicije, ko so drva iz gozda prihajala jeseni. Sveža imajo boljše ceno.

6. Prizadevanje mora biti usmerjeno v spoznanje, razumevanje in uresničevanje resolucijskih prizadevanj.

JOŽE FALKNER, dipl. ing.

TABELA 1

I. – SEČNJA	1978	1979	Indeks 79/78
tehn.les igl.	70,55 din/m ³	127,10 din/m ³	180
tehn.les list.	72,75	99,30	136
prost. les	89,95	109,25	121

TABELA 2

II. – SPRAVILO	1978	1979	Indeks 79/78
tehn.les igl.	92,95 din/m ³	175,77 din/m ³	189
tehn.les list.	105,20	188,70	179
prost.les	86,25	121,60	140

TABELA 3
IZKORISTEK DELOVNEGA ČASA

	obr. rež.	izk. gozd.	goj. skl.	žsga ost.	skup. ods.	Indeks 79/78
na delu	17228	7598	6798	6232	913 1489	40258 72 113
dopusti	1272	1640	256	824	176 248	4416 8 146
deževni števi	-	3261	262	810	- 108	4441 8 109
boleznine	332	1215	1127	2127	480 -	5281 9 147
režijske	-	-	-	773	261 71	1105 3 80

Poslovno poročilo TOZD Gozdarstvo Novo mesto za leto 1979

Poslovno leto 1979 smo glede na planske naloge naše TOZD dokaj uspešno končali, kljub določenim objektivnim težavam, kar zlasti velja za zastoj na žagi Pogance zaradi montaže transportnih naprav.

Celotni prihodek naše TOZD je znašal 43,093.513 din, kar je 95 odst. plana. Vzrok tega primanjkljaja pa je žaga Pogance.

Izkoriščanje gozdov:

Količinski plan sečnje smo urešili s 104 % in izdelali 21.564 m³ lesnih sortimentov, od tega 4.046 m³ ali 19 odst. iglavcev, ter 17.517 m³ listavcev ali 81 odst. Pri listavcih smo izdelali tudi 10.164 prn drv.

S stroji smo spravili 59,5 % ali 8.886 m³ lesa, od tega z žičnico 454 m³. S traktorjem smo prepeljali še 2.108 prn lesa.

Z zasebnimi kamioni smo prepeljali 2.576 prn in 321 prn zamanja iz žage Pogance za tovarno celuloze Krško. Z vagoni smo odpremili 9.606 m³ lesa iz gozdov naše TOZD.

Gojenje gozdov

Osnovna gozdnogojitvena dela smo uresničili v celoti, od tega: pogozdovanje 102 %, čiščenje 104 % in redčenje 100 %. Tako smo dosegli 11,40 ha osnovnega pogozdovanja, 175 ha čiščenja in 179 ha redčenja. Zraven tega smo osnovali tudi 15,53 ha nasadov iglavcev. V lastnih drevesnicah imamo 1,388,000 sadik. Žal prodajna cena sadik, ki jih povečini porabimo na našem gozdnem gospodarstvu, ne pokriva vseh stroškov vzgoje.

Žaga Pogance

Lani smo razžagali 5.943 m³ lesa, od tega 5.206 m³ iglavcev in 186 m³ listavcev iz družbenih gozdov ter 505 m³ iglavcev in 126 m³ listavcev iz zasebnih gozdov. Za razrez navedenih količin smo porabili 3.055 obratovalnih ur. Zaradi modernizacije žage smo izgubili 45 delovnih dni.

Zaradi prekinitev obratovanja žage in dobave slabše hlodovine na žago smo dosegli tudi nižjo realizacijo žage, kot

smo predvidevali. Celotni dohodek na žagi je v preteklem letu znašal 15,077.615 din.

Ceste in vlake

Dograjena je bila cesta Gaberje-Koprivnik-Krvavi kamen v dolžini 7.617 m, od tega 5.158 m kot naše osnovno sredstvo. Razen te ceste smo dobili še cesto v Glažarjev graben v dolžini 686 m, ki pa še ni dokončno utrjena. V gozdovih naše TOZD smo v preteklem letu zgradili tudi 4.270 m gozdnih vlak, za kar smo porabili 96.724 din.

LANI: 14.351 POROK V SLOVENIJI

Po podatkih Zavoda SRS za statistiko se je lani rodilo v Sloveniji 31.070 otrok, mrtvorjenih otrok pa je bilo 178. Umrlo je 18.168 oseb, od tega 471 dojenčkov. Porok je bilo 14.351, razvez pa 2241. Priznanj očetovstva je bilo lani 2702, 102 otroka pa sta bila posvojena. Naravni prirast prebivalstva v Sloveniji je znašal lani 12.902 osebi in je najvišji v zadnjih petih letih. Tudi število živorojenih otrok je najvišje po letu 1975.

Za konec:

v preteklem poslovnem letu smo količinske obveznosti našega plana zadovoljivo uresničili, manj uspešno pa finančni plan, s čimer tudi sami nismo zadovoljni. To velja seveda predvsem v primerjavi z realizacijo ostalih TOZD naše delovne organizacije, za kar pa smatramo, da je vzrok ne najbolje oz. neenako vrednotenje vložnega dela zaradi neenakih pogojev gospodarjenja.

VLADO PAVEC, dipl. ing.

Navadnega brinja je vedno manj!

Po vseh revirjih v Beli krajini opazamo gozdarji, da se navadnemu brinu zmanjšuje življenjski prostor in da je te grmovne vrste vedno manj.

Vzrokov za to je več:

— opuščen paša živine po „gmajnah“, ki se hitro zaraščajo z drugim grmovjem in drevesnimi pionirji — topolom, brezo, rdečim borom;

— umetne spremembe — premene, pogozdovanja;

— objedanje brinja — iglic po jelenjadi, pozimi zlasti v višjih predelih Planine, Bukove gore in Tanče gore.

To omenjam kot zanimivost ne pa kot gospodarsko škodo, čeprav pravimo, da je brinovec tudi zdravilen...

JOŽE RADE

Čuvajmo gozdove!

Vsako kurjenje v gozdu lahko predstavlja večjo ali manjšo nevarnost za nastanek gozdnega požara. Povzročajo pa prav gotovo škodo na tleh, mlaju ali odraslem drevju.

Stara je navada, da gozdni delavci na deloviščih vsak dan zjutraj najprej zakurijo, zlasti pozimi. To je pravzaprav razumljivo, saj je prav, da se pred delom malo ogrejejo. Manj razumljivo pa je, da nekateri to počno tudi spomladi, ko ni več tako hladno. Takrat je tudi povečana nevarnost nastanka večjih škod.

Ne poznam sicer primera (vsaj na našem koncu ne), da bi gozdni delavci s takim kurjenjem povzročili gozdni požar. Večkrat pa se je zgodilo, da se je pri požiganju raznih odpadkov lovnih dreves oziroma lubadark ogenj nevarno razplamtel, vendar so ga dosedaj še vedno pravočasno ukrotili. Toda prav pri takem kurjenju pa le nastane škoda, ki je vidna na najbližjih drevesih, ker zaradi visoke temperature, ki doseže najbližje drevje, čez leto lubje na tem mestu odstopi in kasneje začne drevo tudi gniti. V nekaterih primerih so te rane na drevesih visoke tudi do 2 metra. Manjše rane (zato pa bolj pogostne) povzročajo tisti manjši vsakdanji ognji, ki jih delavci kurijo preblizu dreves, kar se kljub opozorilom še vedno dogaja. In prav na ta pojav sem hotel s tem prispevkom opozoriti, saj ugotavljam, da tudi te škode niso tako majhne, da bi jih lahko prezrli in da ne bi delavce nanje stalno opozarjali.

Letošnja suša je zlasti v nižinskih gozdovih sicer že mimo. Toda pred vegetacijo bo mogoče spet povečana nevarnost požarov in v jeseni prav tako. Zato ne bo odveč, če ponovno opozorimo delavce na nevarnosti pred gozdnimi požari.

FRANC ČIBEJ



Kjer se zadržuje divjad se jelka težko obdrži. Značilna oblika jelke, ki jo leto za letom objeda jelenjad. (Foto: J. P.)

Gospodarjenje na TOZD Gozdarstvo Črnomelj v letu 1979

Poslovno poročilo TOZD smo obravnavali na delnih zborih delavcev, primerjali smo rezultate gospodarjenja z letom 1978 in s planom za leto 1979. Z rezultati poslovanja smo zadovoljni. Pri vseh fazah proizvodnje smo analizirali stroške, ugotavljali prihranke in presežke, objektivne in subjektivne vzroke odstopanj in hkrati sprejeli ukrepe za ustalitev gospodarjenja. Preverjali smo uresničitev sprejetih ukrepov za izboljšanje gospodarjenja, ki smo jih sprejeli med letom.

Planirano prodajo 18.200 m³ smo dosegli z 21.832 m³. Z najetjem voznikov, traktorjev in kamionov smo znižali prehodne zaloge lesa od 5.100 m³ na 3.082 m³. Prehodno zalogo smo želeli znižati še za 600 m³ vendar nismo uspeli zaradi slabega vremena.

Veliko nasadov

Plan sečnje smo v celoti izpolnili. Ker smo morali zaradi prilagoditve gradnji ceste Naklo-Koprivne doline med letom menjati sečnjo, je napadlo več tehničnega lesa listavcev, povečali so se tudi stroški spravila. Stroški sečnje in spravila so nižji od planiranih.

Stroški prevozov so pri iglavcih za 33 odst. in pri listavcih za 10 odst. nad planiranimi. Tudi davek na prevoze je znašal za 31%. V celoti pa so stroški izkoriščanja lesa za 1 m³ lesa:

	plan	realizacija	indeks
- iglavci	367,80 din	353,55 din	96
- listavci	359,72 din	343,15 din	95
- drva	300,86 din	270,00 din	89

Storilnost pri sečnji raste letno za osem odstotkov.

V ustalitem programu smo z boljšim krojenjem in s prebiranjem sprejeli nalogo za pridobitev več vrednejšega lesa. Iz bukovih goli je potrebno izločiti čimveč jamskega lesa in ga izvoziti. Pri gojenju smo plan pogozdovanja, ki je znašal 10,5 ha, razširili z osnovanjem nasadov s soudeležbo tovarne celuloze Krško ter smo osnovali dodatnih 33 ha nasadov.

Kamioni so iztrošeni

Avtopark je zastarel, zato so vozila in dvigala pogosto v popravilu, zaradi česar je bil letni plan vožen izvršen le 93 odst. V konicah so kamioni vozili tudi ob sobotah in podaljševali delovni čas, vendar je bilo

okvar le preveč. Sprejeli smo sklep, da mora voznik voziti naslednjo soboto, če je imel dva dni v tednu voz v popravilu. Nujna je zamenjava vozil in dvigal.

Traktorji so po učinku in izkoristku delovnega časa na poprečju GG. Da smo pospešili spravilo, smo imeli lani občasno najetih 5 tujih traktorjev. Ko bomo nabavili še en traktor predvidevamo, da bomo ves les spravili z lastnimi stroji.

Odpremno skladišče je oddalo 27.545 m³ raznih sortimentov (leta 1978: 23.656 m³). Direktni stroški po m³ so znašali 47,20 din in so le za 2 odst. višji od leta 1978. Na skladišču se je namreč znižalo število delavcev in povečala količina odpreme. Nakladalec Volvo je opravil 2.066 učinkovitih ur - na uro je naložil 15,7 m³. Stroški vzdrževanja so porasli za 11 odst., ker je stroj star že 6 let. Stroj je porabil 25 odst. časa za prebiranje, kar se

dosedaj pri obračunavanju nalog ni upoštevalo, v planu za leto 1980 pa bi to morali upoštevati.

Vedno več cest

V lastni režiji smo razširili in deloma postavili novo traso poti Lahinja-Topoličice dolgo 1.200 m, kar je veljalo 260.000 din. V sodelovanju s KS Gradac smo preuredili poljsko pot Gradac - Velika Loza, dolgo 0,5 km v kamionsko cesto, za kar smo plačali 50.000 din. V gradnji je cesta Naklo-Koprivne doline-Gradec, ki bo po zagotovitvi TOZD Gradnje zgrajena do maja.

Na žagi Vinica, kjer je zaposlen en delavec, smo zrezali 315 m³ hlovovine. Upoštevajoč vse stroške je z razrezom oplemenitena cena oblovine za okrog 125 odst.

Preteklo leto smo imeli 12,6 odst. boleznin (do 30 in nad 30 dni) od možnih delovnih dni vseh zaposlenih. Izgubljenih je bilo 3.238 dni. V pokoj je odšlo 9 odst. zaposlenih (9 delavcev), ki so zaradi pogostnega obolenja povzročali visok odstotek boleznin.

Primerjali smo boleznine po revirjih in se pogovarjali s

Tab. 1 Po poslovnem uspehu v letu 1979 m zaposlenega:

	TOZD Črnomelj		TOZD Novo mesto		TOZD Črmošnjice		TOZD Straža		TOZD Podturn		Skupaj GG	
	%	din	%	din	%	din	%	din	%	din	%	din
Dohodek		229.383		239.041		322.854		358.195		375.115		310.091
Čisti dohodek	71	162.019	69	162.967	60	193.555	64	227.623	56	208.852	63	194.375
OD bruto	79	126.626	77	123.995	70	135.715	61	138.768	66	136.974	70	136.889
<u>Skladi skupaj</u>	21	35.392	23	38.971	30	57.840	39	88.854	34	71.877	30	57.485
- poslovni sklad	17	5.734	26	10.073	48	27.905	62	54.733	53	37.611		
- rezervni sklad	22	8.023	15	5.976	13	8.071	10	8.954	13	9.377		
- sklad skupne porabe	61	21.634	59	22.922	39	21.863	28	25.166	34	24.888		
Boleznine		4.794		3.344		4.123		3.757		5.394		
št. zaposlenih		100		112		85		102		105		690

Tab. 2. Primerjava s celotnim prihodkom

	%	%	%	%	%	%					
Celotni prihodek	100	100	100	100	100	100					
Materialni stroški	30	34	27	32	21	41					
Amortizacija	4	4	5	4	5	3					
Dohodek	66	62	68	67	74	56					
Pog. in zak. obvez.	20	20	28	24	34	22					
Čisti dohodek	47	43	41	42	42	36					
Za OD	36	32	28	25	28	25					
Za sklade	11	11	13	17	14	11					
Poprečni OD neto	din 7.204		7.330		7.754		7.809		7.796		
Razmerje OD med TOZD		92,3		93,9		99,3		100		99,8	

posamezniki o vzrokih obolenj. V stabilizacijski program smo sprejeli nalogo, da bomo bolezenske izostanke znižali za 30 odst. Upamo, da bomo to dosegli z medsebojnim stalnim vplivanjem.

Zaradi primerjave uspeha poslovanja med TOZD smo izračunali tabelo po osnovnih elementih bilance na zaposlenega. Analiza kaže, da imajo TOZD, ki proizvajajo manj cenjene lesne sortimente in opravijo veliko gojenja nizek dohodek na zaposlenega, kar potegne za seboj vse ostale elemente delitve. Pri OD so razlike majhne. Pri delitvi na poslovni sklad pa je razmerje 1:5. V nekaterih TOZD se pojavlja težnja, naj bi se sredstva zrazširitev materialne osnove delila po TOZD. V tem primeru bi podrli načelo območnega gospodarjenja. TOZD, ki gospodarijo z gozdovi, ki imajo slabše naravne in proizvodne pogoje, ne ustvarjajo skladov niti za najmanjše investicije.

Na področju družbenih gozdov le dve TOZD?

Z združitvijo vseh družbenih gozdov v dve TOZD bi se mogoče približali možnostim za ustvarjanje lastnih sredstev za razširjeno reprodukcijo v posamezni TOZD. Tako vsaj kažejo podatki zaključnega računa za lansko leto. Vendar bo potrebno tudi v tem primeru usklajevanje med TOZD v območju.

Glede ustvarjanja in delitve dohodka po vloženem delu naloge v naši delovni organizaciji še niso povsem urejene. Ker so rezultati lanskoletnega poslovanja v vseh gozdarskih TOZD ugodni in se z združevanjem in usmerjanjem sredstev za investicije zagotavlja skladen razvoj območja, ni prišlo do nesoglasij. Kljub temu pa bo potrebno poiskati obliko izračunavanja, ustvarjanja in delitve dohodka po družbeno priznanem vloženem delu in ostalih stroških. Le tako bomo vsi delavci v naši delovni organizaciji delili dohodek po rezultatih dela brez vpliva naravnih, proizvodnih in tržnih okoliščin.

TONE FABJAN

POPREČNO PO 7153 DIN NA ZAPOSLENEGA

V lanskem novembru je znašal poprečni neto osebni dohodek na zaposlenega v novomeški občini 7153 din. Bil je za 5,3 odst. manjši kot lani oktobra, a za 23,3 odst. večji kot v novembru 1978.

V gospodarstvu je znašal lanski novembrski osebni čisti dohodek na delavca 6840 din, v negospodarstvu pa 9005 din.



Bil je mogočen vihar . . . (Foto Vlastja Simončič)

Razporeditev sredstev na sklade v ZR TOZD Gozdarstvo Straža

Delavski svet TOZD Gozdarstvo Straža je 28. februarja razpravljal o zaključnem računu in dodatnih poslovnih poročilih vodij strokovnih služb za 1979 leto in zaključni račun po izčrpnih razpravi potrdil.

Razpravljali smo o pogojih pridobivanja prihodka, o materialnih stroških, stroških amortizacije, o dohodku in še posebno izčrpnost so člani delavskega sveta razpravljali o sredstvih za sklade. Ta del čistega dohodka znaša zaradi dobrega poslovnega uspeha temeljne organizacije 9.063.194 din, ki jih razporedimo na sklade.

Rezervni sklad (2,5 odst. od dohodka) znaša 913.398 din, sklad skupne porabe 2.096.420 din, za potrebe družbenih služb

smo namenili 470.525 din in 5.582.861 din sredstev za poslovni sklad.

V prispevku za družbene službe SOB Novo mesto so prispevki za urejanje komunalnih ureditev, potrebe krajevnih skupnosti, za investiranje za potrebe usmerjenega izobraževanja, za otroško varstvo, za kulturo, za ljudsko obrambo in obveznost za šolski prostor v gozdarskem usmerjenem izobraževanju.

Sklad skupne porabe je delavski svet razporedil na sredstva za izgradnjo družbenih in zasebnih stanovanj v višini 824.072 din, ki jih sporazumno združujemo na ravni delovne organizacije, na regres za prehrano po stopnji 512 din na zaposlenega na mesec (za 11

mesecev), kar zneso 626.688 din, na prosti del sklada skupne porabe v višini 288.174 din in 357.485 din za regres za letne dopuste.

Iz poslovnega sklada smo izločili 337.069 din posojila za nerazvite, 488.732 din za izgradnjo cest SRS, 61.091 din za luke po sporazumu in 478.760 din za elektro gospodarstvo. Po sprejetih samoupravnih sporazumih tako združujemo skupaj 1.365.653 din, kar zmanjša sredstva poslovnega sklada na 4.217.197 din.

Delavski svet je ves ta znesek po temeljiti razpravi združil v združeni poslovni sklad delovne organizacije za krepitev reproductivne sposobnosti.

JERNEJ PIŠKUR, dipl. ing.

Razdeljeni so stanovanjski krediti za leto 1980

Upravni odbor stanovanjskega sklada je na seji je na seji 3. marca 1980 razdelil kredite za individualno stanovanjsko izgradnjo in adaptacije naslednjim prosilcem:

Zap. št.	Priimek in ime	Bivališče	višina odobrenega kredita
<u>TOZD Gozdarstvo Novo mesto:</u>			
1.	Jereb Janez	Gotna vas 27	40.000.-
2.	Brulc Jože	Cerovi log 21	80.000.-
3.	Kralj Ivan	Dragomlja vas 24	50.000.-
4.	Banič Jože	Koroška vas 6	50.000.-
5.	Gazvoda Stane	Stopiče 58	60.000.-
6.	Žagar Jože	Podturn 20, Mirna peč	25.000.-
7.	Erlah Franc	Vel. Cerovec 7	50.000.-
8.	Udovč Janez	Zajčji vrh 7	70.000.-
Skupaj:			425.000.-

<u>TOZD Gozdarstvo Straža:</u>			
9.	Turk Marija	Podturn 56	60.000.-
10.	Turk Anton	Podhosta 35	50.000.-
11.	Skube Stane	Gorj Ajdovec 1	70.000.-
Skupaj:			180.000.-

<u>TOZD Gozdarstvo Podturn:</u>			
12.	Krese Silvo	Podturn 37	50.000.-
13.	Gorše Amalija	Poljane 27	20.000.-
14.	Avguštin Viktor	Podturn 60	80.000.-
15.	Avguštin Jože	Podturn 18	50.000.-
16.	Gorše Alojz	Dol. Toplice 198	60.000.-
17.	Furlan Martin	Podhosta 15	60.000.-
Skupaj:			320.000.-

<u>TOZD Gozdarstvo Črmošnjice:</u>			
18.	Jakofčič Jože	Brezovica 1, p. Semič	30.000.-
19.	Gole Anton	Srednja vas 9	50.000.-
20.	Goričan Ivan	Srednja vas 4	50.000.-
21.	Fras Leopold	Črmošnjice 2	70.000.-
22.	Davidovič Ilija	Del. dom Črmošnjice	37.000.-
23.	Davidovič Pile	Del. Dom Črmošnjice	32.000.-
Skupaj:			269.000.-

<u>TOZD Gozdarstvo Črnomelj:</u>			
	Henigsman Peter	Vapča vas 49	70.000.-
	Puljak Branko	Suhor 2	60.000.-

Zap. št.	Priimek in ime	Bivališče	višina
DSSS:			
26.	Agnič Anton	Blake 1	60.000.-
27.	Kramarič Anton	Pod Smreko 15	60.000.-
28.	Vraničar Franc	Tušev dol 14	50.000.-
29.	Davidovič Stipo	Planina-sam. dom	30.000.-
30.	Poplašen Ivo	Planina-sam. dom	30.000.-
31.	Aščič Pero	Planina-sam. dom	25.000.-
32.	Čavljjevič Nikola	Planina-sam. dom	25.000.-
33.	Antunovič Dragžo	Planina-sam. dom	30.000.-
34.	Dandič Vinko	Viniška 27, Črnomelj	30.000.-
35.	Abramovič Jeljko	Viniška 27, Črnomelj	40.000.-
36.	Vardič Peter	Viniška 27, Črnomelj	35.000.-
37.	Šabič Ivo	Viniška 27, Črnomelj	32.000.-
38.	Dandič Mirko	Viniška 27, Črnomelj	35.000.-
39.	Dandič Stipo	Viniška 27, Črnomelj	35.000.-
40.	Brkič Mijo	Viniška 27, Črnomelj	25.000.-
41.	Davidovič Pejo	Viniška 27, Črnomelj	40.000.-
42.	Abramovič Vladimir	Viniška 27, Črnomelj	30.000.-
43.	Poplašen Nikola	Planina-sam. dom	30.000.-
Skupaj			772.000.-

<u>TOK Gozdarstvo Novo mesto:</u>			
44.	Klobučar Marjan	Uršna sela 129	50.000.-
<u>TOK Gozdarstvo Črnomelj:</u>			
45.	Tržok Ivanka	Kolodvorska 23, Črnomelj	36.000.-
<u>TOK Gozdarstvo Trebnje:</u>			
46.	Goleš Niko	Žužemberk 28	50.000.-
47.	Strajnar Alojz	Boga vas 4	80.000.-
Skupaj			130.000.-

<u>TOZD Gradnje:</u>			
48.	Andrušičišen Karel	Gor. Kamenje 10	50.000.-
49.	Pucelj Boris	Bršljin 57	60.000.-
50.	Koncilja Iganc	Podturn 41	30.000.-
51.	Špiletič Vladimira	Pot na Gorjance 2	90.000.-
52.	Vidrih Vinko	Žegova 14, Novo mesto	50.000.-
53.	Krhin Marija	Ostrog 34	93.000.-
54.	Fric Milena	Gotna vas 27	50.000.-
55.	Žagar Amalija	Kristanova 28, Novo mesto	80.000.-
56.	Bele Martin	Mestne njive 10	78.000.-
57.	Dragišič Milan	Šegova 18, Novo mesto	76.000.-
58.	Blažič Janez	Lobetova 5, Novo mesto	50.000.-
Skupaj:			477.000.-

Skupaj je bilo razdeljeno 2,889.000.- din.

Kakšno usmerjeno izobraževanje hočemo?

Povzetek gradiva, ki ga bodo obravnavali naši delegati v skupščini izobraževalne skupnosti za gozdarstvo Slovenije

Zakon o usmerjenem izobraževanju naj omogoči celovito urejanje samoupravnih družbeno-ekonomskih in vsebinsko organizacijskih odnosov na področju vzgoje in izobraževanja. Zagotovi naj, da bodo delavci v temeljnih organizacijah združenega dela neposredno ugotavljali svoje potrebe in interese na kadrovsko izobraževalnem področju.

Predlog zakona je zasnovan v skladu s družbenimi dokumenti o razvoju vzgoje in usmerjenega izobraževanja, zlasti s stališči X. in XI. kongresa ZKJ ter VI. in VIII. kongresa ZKS.

V skladu s navedenimi izhodišči zagotavlja predlog zakona z uveljavljanjem novih družbeno-ekonomskih odnosov vpliv delavcev na politiko izobraževanja, na obseg in vsebinsko zasnovano izobraževalnih programov, na poklicno usmerjanje in zagotovitev možnosti za lastno izobraževanje kot pravice, ki izhaja iz dela.

Delavci s svobodno menjavo dela, s samoupravnim planiranjem razvoja izobraževalne dejavnosti in s samoupravnim organiziranjem povezujejo izobraževanje v sistem združenega dela.

Usmerjeno izobraževanje opredeljuje predlog zakona kot izobraževanje za delo in samoupravljanje in vključuje celotno izobraževanje po osnovni šoli.

Usmerjeno izobraževanje obsega: izobraževanje za pridobitev strokovne izobrazbe, izpopolnjevanje strokovne izobrazbe ter usposabljanje z delom. Predlog zakona opredeljuje izobraževanje pred vstopom v delo, iz dela in ob delu kot enakovredne načine izobraževanja, vendar pa z mnogimi instrumenti usmerjanja omogoča delavcem v združenem delu, da vse bolj uveljavljajo izobraževanje delavcev iz dela in ob delu.

Za uresničevanje s planom določenega obsega usmerjenega izobraževanja predlog zakona razvija usmerjanje, s katerim se spodbuja izobraževanje po ustreznih vzgojno izobraževalnih programih.

Celotno usmerjeno izobraževanje se izvaja po vzgojno izobraževalnih programih v srednjem oz. visokem izobraževanju.

V poglavju „Medsebojne pravice in obveznosti delavcev v združenem delu pri uresničevanju usmerjenega izobraže-

vanja” se opredeljujejo dokaj podrobne funkcije, naloge in obveznosti, ki jih imajo vse samoupravne organizacije in skupnosti, zlasti še organizacije in skupnosti uporabnikov pri uresničevanju usmerjenega izobraževanja. Predvsem so mišljene naloge pri ugotavljanju in usklajevanju izobraževalnih in kadrovskih potreb, planiranju usmerjenega izobraževanja in pri zagotavljanju pogojev za uresničevanje planov na področju usmerjenega izobraževanja. Vzgojno izobraževalne programe za pridobitev izobrazbe bodo sprejemali v posebnih izobraževalnih skupnostih, medtem ko bodo programe za zahtevnejše oblike izpopolnjevanja znanj sprejemali prav tako v posebnih izobraževalnih skupnostih, manj zahtevne pa v delovnih organizacijah materialne proizvodnje. Isto velja za program usposabljanja na delu oziroma ob delu.

Pomembno je določilo, da uporabniki sodelujejo pri izvajanju vzgojnoizobraževalnih programov, ki jih skupaj z izvajalci sprejemajo v posebnih izobraževalnih skupnostih.

Predlog zakona zelo določno navaja, da mora vsak program za pridobitev izobrazbe v okviru srednjega oziroma visokega izobraževanja praviloma omogočati izobraževanje za več sorodnih poklicev. Za sorodna dela oziroma poklice se oblikuje en program, ki pa je sestavljen iz enotnega in izbirnih delov. Enotni del programa obsega vsebine znanj, ki so skupne za vse poklice, za katere je predvideno izobraževanje po programu, v izbirnih delih pa so vsebine znanj, ki so potrebne za določeno skupino teh poklicev ali za posamezen poklic.

Predlog zakona predvideva tri tipe programov za pridobitev izobrazbe v srednjem izobraževanju: program srednjega izobraževanja, nadaljevalni program srednjega izobraževanja in skrajšani program srednjega izobraževanja. Kateri program us-

treza posamezni stopnji zahtevnosti dela, določijo uporabniki in izvajalci s programsko zasnovano glede na zahtevnost potrebnih znanj in v skladu z dogovorjenimi enotnimi osnovami za razvrščanje poklicev in strokovne izobrazbe.

Omeniti je potrebno tudi nadaljevalni izpit, s katerim se omogoča absolventom srednjih šol nadaljevanje študija na višjih in visokih šolah. Predlog zakona vsebuje tudi določbe za pridobitev magisterija in doktorata znanosti s tem, da opredeljuje specializacijo kot rezultat izpopolnjevanja strokovne izobrazbe in ne več kot akademsko stopnjo.

V poglavju o samoupravni organiziranosti izobraževalnih organizacij so določbe usklajene z zakonom o združenem delu.

V poglavju „Delavci v usmerjenem izobraževanju” pa predlog zakona opredeljuje pogoje, pod katerimi delavec lahko opravlja vzgojno izobraževalno delo tako v srednjih, kakor tudi na višjih in visokih šolah.

Brezmejna ljubezen do človeka

Zlate plakete, priznanja in častni naslovi „najplemenitejših Jugoslovanov za 1979” časopisa Večernje novosti znova podeljene – Spet so jih dobili, kot že mnoga leta nazaj, pripadniki JLA, požrtvovalni mladinci in otroci . . .

„Vi ste zgled vsem Jugoslovanom. Dejanja, ki ste jih napravili, na najplemenitejši način dokazujejo, kako hrabrost ne pozna meja, kako se, če je potrebno, življenje postavlja v nevarnost za druge, za dobrobit celotne skupnosti. To pa je tisto najlepše, najvišje, najbolj ljudsko v človeku.”

Besede dr. Pavla Gregorića, znanega revolucionarja in enega naših najstarejših komunistov, so pred kratkim veljale udeležencem na osemnajsti podelitvi priznanj tradicionalne akcije „Najplemenitejši podvig leta 1979”, ki je bila v prostorih BORBE v Beogradu. Eden izmed ciljev te lepe akcije je predstaviti javnosti tiste naše sodržavljane, ki so pritekli na pomoč drugim, ko je bila sila največja.

S srcem v ognjeni pekel – tako se je odločil delavec Marko Dušanović z Jugopetrolove bencinske črpalke v Mladenovcu. Mnogi prebivalci tega srbskega mesta morda še danes

ne vedo, da dolgujejo življenje temu mlademu fantu, ki je lani 28. junija preprečil, da ni strahovita eksplozija ogrozila vsaj polovice Mladenovca.

Nenadoma je izbruhnil požar v najbolj nevarnem kraju – v skladišču barv, lakov in drugih vnetljivih tekočin tovarne „Petar Drapšin”, ki se nahaja nasproti Jugopetrolove črpalke. Marko je bil ta dan v službi, ko je zaslišal pretresljivo vpitje: „Vsi bomo odleteli v zrak!”

Oddirjal je prek ceste, preskočil žično ograjo tovarne, z rameni razbil prva in nato še druga vrata – znašel se je v gorečem skladišču. Vrgel se je na tla in se plazil od steklenice do steklenice ter jih začel prenašati na varno. Takrat so že začela padati na tla ožgana in goreča bruna s stropov. Markov zgled je opogumil druge in požar so omejili. Do katastrofe ni prišlo.

Zgodba je seveda mnogo daljša in bolj napeta. Marko

pravi danes skromno takole: „Tekel sem v tovarno; vsaj poskusiti moram, sem si dejal. Srce mi je skoraj zastalo ob misli, da bi lahko del mesta zletel v zrak. Priznam, imel sem tudi srečo . . .”

No, Marko pa ni mislil nase že pred leti, ko je rešil iz reke utapljalčnega se fanta. Pogumno je zasukal rokave tudi, ko je bilo treba dati kri za nekega dečka, žrtev prometne nesreče.

Takšen je Marko Dušanović, najplemenitejši Jugoslovan v letu 1979.

Enajstletni Dragan Krivokapić in štirinajstletna Nataša Milošević iz Kotora sta bila proglašena za najplemenitejša otroka v lanskem letu. S hrabrostjo, spretnostjo in človekoljubjem sta se izkazala takoj v prvih trenutkih strahotnega tresenja tal v Črni gori. Enota letalcev pod poveljstvom Svetozarja Popovića je dobila naziv najplemenitejšega kolektiva v lanskem letu. Kjerkoli je bilo potrebno, tja so poleteli pogumni letalci kljub najslabšemu vremenu in pomagali prizadetim ljudem . . . Zlata plaketa Večernjih novosti krasi zdaj njihove prostore.

(Nadaljevanje na 10. str.)

Priprave na nov način nagrajevanja po delu

Osební dohodek za minúlo delo — kako do njegovega izračuna?

Delavec ima pravico do osebnega dohodka na podlagi rezultatov svojega živega in minulega dela, doseženih v temeljni organizaciji, s katero je združil svoje delo. Medtem ko imamo delitev osebnih dohodkov živega dela delno rešeno, ostaja nerešena delitev osebnih dohodkov iz naslova minulega dela. Težave so predvsem zaradi težko ugotovljivih rezultatov dela.

Razprave v naši delovni organizaciji o ugotavljanju rezultatov minulega dela in o delitvi osebnih dohodkov po rezultatih minulega dela so pokazale, da izhajajo težave iz specifičnosti gozdne proizvodnje. Opraviiti imamo namreč z dvovrstno proizvodnjo, od katerih je ena biološke in druga tehnične narave.

Vlaganja v biološko dejavnost so dolgoročne naložbe, ki bodo vračale šele tretji generaciji. Tega vlaganja smo imeli v naši delovni organizaciji veliko. Po določbah zakona o gozdovih je obvezno za obnavljanje, nego in varstvo gozdov nameniti najmanj 10 odstotkov od ustvarjene vrednosti prodanega lesa. V preteklosti smo vlagali do 20 odstotkov, kar pomeni, da smo se delavci odpovedovali denarju v korist boljše reproduktivne

sposobnosti gozdov. Te naložbe so družbeno koristne, vendar so glede na rezultate minulega dela za sedanjo generacijo neučinkovite.

Vlaganje v tehnične naložbe lahko opredelimo kot naložbe z dvojnim pomenom: vlaganje v stroje in delovne naprave, za katere je mogoče ugotovljati finančne rezultate, in tehnična vlaganja v izgradnjo gozdnih cest. Izgradnja cest so dolgoročne naložbe in so podobna biološkim naložbam, ki pretežno služijo splošnim družbenim namenom.

Kakšno bo nagrajevanje v prehodnem obdobju?

Pravica do rezultatov minulega dela bi torej izvirala iz rezultatov tekočega dela, časa vlaganja v letih in poprečno naloženih sredstev. Pokojninska doba pri taki delitvi odpade kot kriterij. Zato bi morali obdržati sistem dodatka za pokojninsko dobo do leta, v katerem bi se pričelo ugotovljati rezultate minulega dela. V primeru, da je leto 1976 tisto leto, od katerega dalje se bodo ugotovljali rezultati minulega dela, bomo vsi delavci, ki smo zaposleni pri de-

lovni organizaciji, od tega leta dalje imeli enako pravico, upoštevajoč živo delo, ki je izraženo preko izplačanih osebnih dohodkov. Dodatek na pokojninsko dobo zamrzne na ravni leta 1976 in bi vsak delavec prejemal dodatek na pokojninsko dobo v odstotkih, ki so veljali konec 1975. Od leta 1976 pa bi za vse zaposlene tekla pravica do rezultatov minulega dela. Dvotimost bo trajala vse do poslednjega delavca v temeljni organizaciji, ki je nastopil delo pred 1976 in je imel pravico pred letom 1976 do dodatka na podlagi pokojninske dobe.

Povabilo k sodelovanju.

S pričujočim sestavkom je namen spodbuditi razpravo o nakazanih problemih, ki jih moramo razrešiti v teku letošnjega leta. Vsi predlogi, dopolnitve in komentarji bodo zelo dobrodošli za oblikovanje ustreznih meril.

JOŽE LUKŠIČ

V prvem trimesečju je proizvodnja tramov nad dinamiko

Kljub težavam pri dobavi drobnega tehničnega lesa obte-sovalnici je dinamika proizvod-

nje tramov v prvem trimesečju izpolnjena. Prizadevanje za nemoteno poslovanje je zahtevalo

veliko truda v hitri prilagoditvi sečenj iglavcev in v dobavi lesa pri zunanjih dobaviteljih.

(Nadaljevanje z 9. str.)

Tu so še: odpravnik vlakov iz Kraljeva, mladinci in mladinke iz Kruševca, Kosovske Mitrovice, Baosića, Potkrajca, z Reke, Kotora, Kladova, Novega Pazara, skupina kragujevskih gimnazijcev in mnogi drugi.

Rešena življenja, brezmejno človekoljubje, nesebična požrtvovalna ljubezen do sočloveka, ki mu je pretila nesreča. Pogumna dejanja preprostih, skromnih ljudi.

N. S.

TOZD Straža	1.356,54	m3	46,9	%
" Podturn	571,24	"	19,7	%
" Črmošnjice	108,87	"	3,7	%
" Novo mesto	18,00	"	0,6	%
TOK Trebnje	129,16	"	4,4	%
TOZD Črnomelj	42,55	"	1,4	%
TOK Črnomelj	27,17	"	0,9	%
TOK Novo mesto	196,50	"	6,8	%
Ljubljanske mlekarne	438,82	"	15,6	%
	2.888,85	m3	100	%

Preglednica dobave lesa za obte-sovalnico za januar-marec 1980:



Ugotovili smo tudi neizpolnjene dobave glede na dogovor TOZD — TOK. Za nemoteno obratovanje moramo doseči razumevanje znotraj delovne organizacije. Odvisni smo namreč od zmogljivosti stroja, ki obratuje v dveh izmenah.

Uspehi učinkovitega obratovanja se odražajo v prihodku. Cena tramov je dosežena v poprečju 2.880 din za 1 m³ za prvo četrtletje, je pa zaradi povečanja stroškov (osebni dohodki, storitve, popravilo, električna energija itd.) prenizka.

V obravnavanem trimesečju je faktor izkoristka 0,85. Izdelali smo 2.270,65 m³ tramov, za kar je bilo porabljenih 2.231 ur delavcev (zastoji 279 ur niso upoštevani). Učinek izdelave je razviden iz porabe ur na kubični meter. Poprečje za 1979 znaša 1,19 ur za 1 m³ za prvo trimesečje 1980 pa 0,98 ur za 1 m³.

Odpadli drobir smo s kamioni odpremili tovarnam vezanih plošč v Cerknici in Meblu.

JERNEJ PIŠKUR,
dipl. gozd. inž.

PREGLED OBRACUNANIH OBVEZNOSTI, KI SE OBRACUNAVAJO OD DAVČNE OSNOVE, VPLAČANIH AKONTACIJ IN RAZLIK ZA PORAČUN ZA LETO 1979

Zap. št. Obveznost	SKUPAJ	TOZD NOVO MESTO	TOZD STRAŽA	TOZD PODTURN	TOZD ČRMOŠNJICE
1. Davek iz doh.obrač.obvez.5% od 054	2.727.700,50	313.644,45	610.915,00	549.227,75	359.584,60
2. Prisp.za izobr.sk.obr.obv.7% od 023	4.554.768,90	522.538,70	1.015.787,80	912.201,65	605.123,40
3. Prisp.za razisk.sk.obr.obv.1,40 od 028	914.750,60	105.152,05	203.858,45	183.331,45	121.164,60
4. Vodni prisp.obr.obv.1% od 054	545.540,10	62.728,90	122.183,00	109.845,55	71.916,90
5. Star.zav.kmet.obr.obv.0,50 od 021	326.696,60	37.554,30	72.806,60	65.475,50	43.273,05
6. Prisp.za solid.obr.obv.0,3% od 054	163.662,00	18.818,65	36.654,90	32.953,65	21.575,05
7. Prisp.za žel.obr.obv.5% od 032	2.993.490,40	344.158,55	667.083,60	599.978,50	396.516,25
8. Prisp.za žel.obr.obv.3,2% od 054	1.745.728,35	200.732,45	390.985,60	351.505,75	230.134,15
SKUPAJ obračunane obveznosti (1-8):	13.972.337,45	1.605.328,05	3.120.274,95	2.804.519,80	1.847.288,00

Zap. št. Obveznost	TOZD ČRNOMELJ	TOZD GRADNJE	TOK NOVO MESTO	TOK ČRNOMELJ	TOK TREBNJE
1. Davek iz doh.obr.obv.5% od 054	258.889,80	104.749,40	200.144,80	180.329,65	150.215,05
2. Prisp.za izobr.sk.obr.obv.7% od 023	437.376,80	174.512,90	333.740,50	302.114,85	253.372,30
3. Prisp.za razisk.sk.obr.obv.1,40 od 028	87.943,50	35.142,15	66.889,35	60.523,20	50.745,85
4. Vodni prisp.obr.obv.1% od 054	51.777,95	20.949,90	40.028,95	36.065,95	30.043,00
5. Star.zav.kmet.obr.obv.0,50 od 021	31.408,40	12.550,75	23.889,05	21.615,45	18.123,50
6. Prisp.za solid.obr.obv.0,3% od 054	15.533,40	6.284,95	12.008,70	10.819,80	9.012,90
7. Prisp.za žel.obr.obv.5% od 032	287.817,95	115.024,95	218.859,00	198.022,40	166.029,20
8. Prisp.za žel.obr.obv.3,2% od 054	165.689,50	67.039,60	128.092,65	115.411,00	96.137,65
SKUPAJ obračunane obveznosti (1-8):	1.336.437,30	536.254,60	1.023.653,00	924.902,30	773.679,45

Letos: vse sile za ustalitev

Ob dnevu računovodskih in finančnih delavcev Jugoslavije

Prvi februar, dan računovodskih delavcev Jugoslavije, nudi vsako leto izjemno priložnost, da spregovorimo o vlogi in delu računovodskega delavca. Brez njega si v nobeni delovni sredini ne moremo več predstavljati dobrega samoupravljanja. Le z natančnimi podatki o vseh družbenoekonomskih odnosih se lahko naš delavec seznanil z vsem, kar mora vedeti kot samoupravljaec. Medsebojni odnosi pri ustvarjan-

ju in delitvi dohodka lahko temelje le na resničnih, pravočasnih in celovitih podatkih: samo vestno računovodsko delo nam jih lahko zagotovi.

Zato moramo upravičeno šteti računovodske in finančne delavce za enakovredne soustvarjalce pri uresničevanju nalog v združenem delu. Dostikrat pozabljamo, da je dobro računovodstvo sestavni del družbeno angažiranih nalog, ki so nedeljiva

celota. Predsedstvo AVNOJ je že 1. februarja 1945 sprejelo pomemben odlok o uvedbi enotnega računovodstva. Tudi na področju finančnih vprašanj smo dočakali osvoboditev države vsestransko pripravljeni.

Društvo računovodskih in finančnih delavcev v Novem mestu združuje zdaj že 1250 članov iz občin Črnomelj, Metlika, Novo mesto in Trebnje. Za njim je več kot 20 let zelo uspešnega strokovnega in družbenega dela, saj nenehno skrbi za strokovno

rast svojih članov. Številni seminarji in posvetovanja so redna delovna oblika društvene angažiranosti; člani se te pomoči radi poslužujejo, saj temelji na vrhunski kakovosti. Zlasti mlajšim kadrom je taka prizadevnost društva sila dobrodošla. Skrb za sodelovanje z administrativnim in ekonomskim šolskim centrom v Novem mestu, za dopolnilno izobraževanje članov in praktično reševanje številnih, dostikrat tudi zelo zapletenih nalog, sodi med drugim v društveno aktivnost.

Posebno skrb pa si nalaga računovodski in finančni delavci v naši pokrajini v letošnjem stabilizacijskem letu.

Posvet pred vstopom v zakon

Kako bomo po novem sklepali zakonsko zvezo?

Dobro in uspešno zakonsko življenje je vir moči, zdravja in sreče. Socialistična samoupravna družbena skupnost si je postavila za nalogo ustvarjati boljše in srečnejše življenje, razvijati ustvarjalnost in zgotavljati socialno varnost za vse.

Vsak izmed nas se pripravlja za svoje delo in življenje, se usposablja in izpopolnjuje. Tudi za svoje intimno in družinsko življenje želi vedeti kam po nasvet.

Občinske skupnosti socialnega skrbstva so zaradi razvijanja in utrjevanja povezanosti družine in družbe ustanovile zakonske svetovalnice.

Komu je svetovalnica namenjena?

Svetovalnica je namenjena bodočim zakoncem, zakoncem

in družinam. V njej bodo bodoči zakonci obogatili svoja spoznanja in znanja o skupnem življenju, ki prinaša zadovoljstvo, srečo in obveznosti. Zakonci bodo deležni strokovne pomoči pri težavah, ki jih sami ne bi mogli rešiti. Pomoč pa bo usmerjena tudi k družini, še zlasti pri razvoju in vzgoji otrok.

Po zakonu je obisk zakonske svetovalnice obvezen.

Zakon o zakonski zvezi in družinskih razmerjih določa, da morata bodoča zakonca obiskati zakonsko svetovalnico in pred sklenitvijo zakonske zveze predložiti matičarju ustrezno potrdilo o obisku.

Pri nas je ustanovljena medobčinska zakonska svetovalnica za občino Črnomelj in Metliko. Prvi stik z bodočimi

zakonci bodo izvajali v Metliki in Črnomlju, širši del predzakonskega svetovanja pa v Črnomlju, skupaj za obe občini.

Postopek za predzakonsko svetovanje

Bodoča zakonca bosta ob prijavi poroke na matičnem uradu prejela vabilo za obisk zakonske svetovalnice z navedbo, kdaj in kje lahko opravi ta prvi stik, kjer jih bo posebej usposobljen strokovnjak seznanil zlasti z:

– zakonskimi določili in drugimi predpisi s področja rodbinskega prava;

– namenom, vsebino, potekom ter s časovnim razporedom širšega predzakonskega svetovanja;

– vlogo, ki jo ima zakonska svetovalnica pri nudenju pomoči že oblikovanim življenjskim in družinskim skupnostim posebno v primerih, ko te ne uresničujejo svojih osnovnih funkcij,

– možnostmi posamičnega in skupnega svetovanja.

Zakonsko svetovalnico obiščejo občani praviloma v občini, kjer imajo stalno prebivališče, izjemoma pa jo lahko obiščejo tudi v drugi občini.

Predzakonsko svetovanje obsega razgovor s strokovnim delavcem ob prvem obisku zakonske svetovalnice in širše predzakonsko svetovanje z razlago psiholoških, socioloških, medicinskih, socialnih, pravnih in pedagoških vidikov zakonskega in družinskega življenja v obliki razgovorov in predavanj. Praviloma se ga udeležita oba bodoča zakonca skupno, na posebno željo pa tudi posamično.

Kdaj je možen obisk zakonske svetovalnice v Črnomlju

Za vzpostavitev prvega stika vam bo na voljo strokovnjak vsak torek od 10. do 12. ure in vsak četrtek od 15. do 17. ure. Začetek širšega dela predzakonskega svetovanja pa bo dvakrat na mesec, in sicer prvi in tretji ponedeljek v mesecu s tem, da bo za eno skupino svetovanje trajalo 6 ur (v ponedeljek od 16. do 19. ure in v torek od 16. do 19. ure).

Predzakonsko svetovanje je brezplačno; je pa obvezno, da se ga bodoči zakonci udeležijo. Vsem, ki nameravajo skleniti zakonsko zvezo priporočamo, da pravočasno obiščejo zakonsko svetovalnico in predložijo potrdilo o obisku zakonske svetovalnice matičnemu uradu.

Zakonska svetovalnica deluje v Črnomlju na Kolodvorski 34.

MILAN KRAJNC, dipl. psih.,
strokovni tajnik
zakonske svetovalnice
pri obč. skupnosti
soc.
skrbstva Črnomelj

Pred deset tisoč leti so v rečnih dolinah srednje Evrope prevladovala bor in breza. Hrast se je naselil šele kasneje. To so ugotovili dendrokronologi na podlagi ostankov debel pod rečnimi nanosi.

Rak kostanjeve skorje uničuje domači kostanj tudi na Japonskem. Tam so ugotovili, da pospešena rast, ki jo dosežejo z gnojili NPK, pospešuje tudi tvorbo kalusa, ki kmalu povsem prekrije okuženo rano.



Pred premeno na Brezovi rebri (foto Jemej Piškur).

Gozd je zdravje, vendar ga preveč uničujemo...

Na zemlji je 3,7 milijard ha gozdov, vsako leto pa jih človeštvo uniči kar 18 milijonov ha (za devet Slovenij), pa čeprav je splošno znano, kako blagodejni so vplivi gozda. Gozd je odeja naše zemlje in hranilec naših rek, vpliva na klimo in na rodovitnost polj, je zdravnik in varuh človekovega in živalskega zdravja, bogastvo in ponos narodov.

Iz lesa izdelujejo ljudje 20-25 tisoč različnih izdelkov. Gozd je vir kisika, so naša pljuča. Znanstveniki trdijo, da samo en hektar gozda v enem letu prečisti približno 18 milijonov kubičnih metrov zraka. V eni uri en hektar gozda vsrka osem kilogramov ogljikovega dioksida; to je količina, ki jo izdihata dvesto ljudi.

Na zemlji potrošimo sedaj

Steklina nas vse tesneje obkrožuje

Med tem, ko za pojave stekline na Štajerskem že dalj časa vemo, pa smo pred kratkim brali v Delu o stekli lisici, ki je ogrizla lovca tudi na območju Karlovca. V našem glasilu smo že dvakrat pisali o tej nevarnosti in ukrepih, ki jih je treba upoštevati pri varstvu pred steklino. Vendar ni odveč, če opozorimo na nevarnost tudi tokrat. Na celjskem območju bodo lovci predavali o steklino na krajevnih skupnostih, učitelji pa bodo poučili otroke. Nepoučeni otroci se namreč hočejo dotakniti lisice, ki se obnaša preveč domače, pri tem pa pride do ugriza in okužbe. Priporočamo vam, da si še enkrat preberete članek o ukrepih za preprečevanje, zatiranje in izkoreninjenje stekline v lanski oktobrski številki našega glasila ali še bolje uredbo v uradnem listu (SRS št. 25/1978).

In še zelo koristno priporočilo zdravnikov: če koga ugrizne žival, za katero sumi, da je stekla, naj rano dobro izmije z milnico. S tem je namreč že za 60 odstotkov zmanjšana nevarnost okužbe s steklino.

toliko kisika, kolikor bi zado-stovalo za 43 milijard ljudi, čeprav nas je le desetino toliko. Tako ogromno porabo povzročajo avtomobili. En sam avtomobil na razdalji 950 km uniči toliko kisika, kolikor ga človek porabi v enem letu življenja.

Mnoge dežele morajo les že sedaj uvažati. Vsako leto uničijo gozdni požari na sto tisoče hektarov gozdov. Tudi pri nas v Dalmaciji vsako leto pogori več gozdov kot osnujejo novih. Najpogostejši povzročitelji požarov so nepazljivi turisti in izletniki.

V NOVOMEŠKI OBČINI ŽE 10.766 ZAPOSLENIH ŽENSK

Lani novembra je bilo v občini Novo mesto zaposlenih 23.631 ljudi (ali 85 manj kot oktobra lani oz. 705 več kot novembra 1978). Od tega je bilo zaposlenih žensk že 10.766 ali 45,6 odst. vseh zaposlenih, to pa je hkrati za 484 več kot novembra 1978. — Poprečno število zaposlenih v lanskih 11 mesecih je znašalo 23.232, kar je za 4 odst. več kot v enakem predlanskem obdobju. Od tega je delalo v gospodarstvu 20.215 in v negospodarstvu 3416 ljudi.

Z raziskavami v borovih kulturah ruske tajge so ugotovili, da se v vsakem starostnem obdobju razvije značilna skupina gliv, ki imajo bistven vpliv na uspešnost osnovanih nasadov.



Med najnevarnejšimi prenašalci stekline je lisica (foto Janez Černač).

Zaradi ogromnih izgub pa se povečuje zaskrbljenost, zanimanje in povečana skrb za gozdove zlasti v močno naseljenih in z industrijo bogatih področjih. Listnato drevje, npr. bukev, proizvede v eni uri 1,7 kg kisika in lahko zadovolji potrebe 64 ljudi. V eni uri bukev predela 2,35 kg strupenega ogljikovega oksida, ki ga odda avtomobil. Tropski gozdovi so bili pred

desetletji ogromni, skoro nedotaknjeni rezervoarji kisika. Danes jih uničujejo s tako naglico, da bi bili uničeni v 20 letih, če se s takim brezobzirnim izkoriščanjem ne preneha. Tako trdijo strokovnjaki mednarodne organizacije UNESCO v svojem poročilu (UNESCO je organizacija združenih narodov za vzgojo, znanost in kulturo).

Eno najbolj nevarnih početij je sedaj uničevanje tropskih gozdov v porečju Amazonke v Južni Ameriki. Pripravljajo spremembo največjih gozdnih kompleksov na zemlji, kar bi lahko imelo nevarne posledice za vso zemljo.

sečnja lesa



GOZDNO
GOSPODARSTVO
NOVO MESTO

POZIVA

lastnike gozdov

da priglasijo sečnjo lesa za domačo uporabo in blagovno proizvodnjo ter posek novoletnih jelk v letu 1980 področnim temeljnim organizacijam kooperantov v Novem mestu, Črnomlju in Trebnjem. Priglasitev napišejo na obrazcu, ki ga dobijo v pisarni navedenih TOK ali revirnih vodstev. Priglasitev naj odpošljejo, oz. oddajo do 30. aprila 1980.

Temeljne organizacije kooperantov prosijo lastnike gozdov, da zaradi racionalizacije dela upoštevajo to obvestilo. Prošnje, poslane po tem datumu, bo TOK reševala le v izjemnih primerih.

143/8-80

DOLENJSKI GOZDAR

Glasilo izdaja delavski svet gozdnega gospodarstva Novo mesto — Odgovorni urednik ing. Janez Penca. Uredniški odbor: Franc Markovič, ing. Jože Falkner, ing. Jernej Piškur, ing. Slavko Klančičar, Janez Šebenič, ing. Tone Šepič, ing. Jože Vidervol in ing. Tone Hočvar — Izhaja enkrat na mesec v 2000 izvodih. — Uredništvo: Novo mesto, Gubčeva 15 — Časopisni stavek, filmi in prelom: ČZP Dolenjski list Novo mesto — Tisk: Knjigotisk Novo mesto — Na osnovi ustreznega dokumenta prosto plačila prometnega davka.