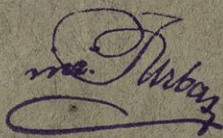


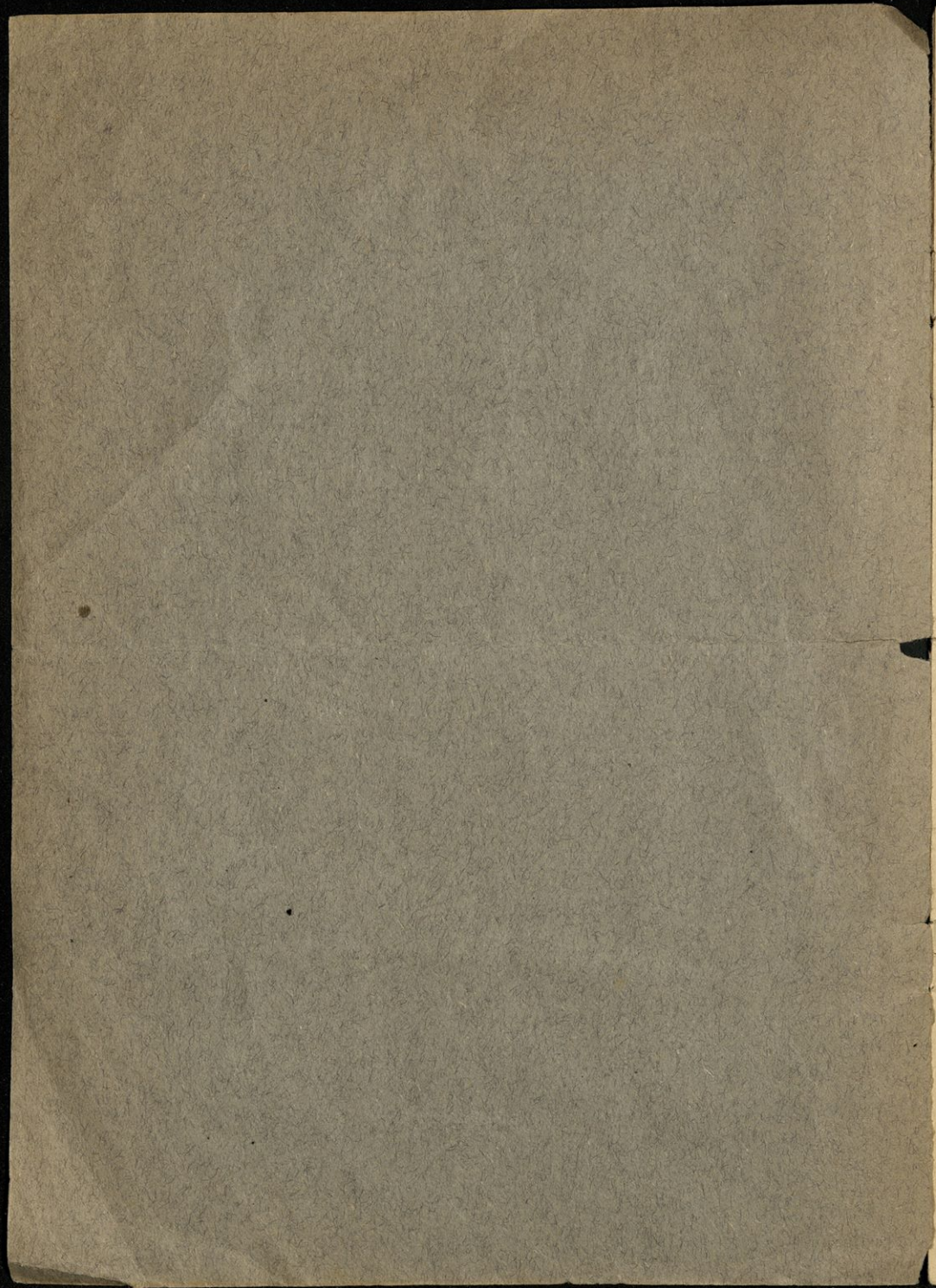
Ing. JANKO URBAS, MARIBOR:

**NARODNOGOSPODARSKI
IN SOCIJALNI POMEN KMETSKIH
GOZDOV V MARIBORSKI OBLASTI**

Posebni otisak iz „Šum. Lista“ 1930.



Tisak Nadbiskupske tiskare u Zagrebu.



II 529



J 1978/18059

NARODNOGOSPODARSKI IN SOCIJALNI POMEN KMETSKIH GOZDOV V MARIBORSKI OBLASTI*

(L' IMPORTANCE ÉCONOMIQUE ET SOCIALE DES FORÊTS
DES PAYSANS DANS LA RÉGION DE MARIBOR).

V mariborski oblasti zavzemajo gozdovi 281.746 ha kat. izmere ali 39,3% celokupne produktivne površine in so izključno last zasebnikov, javnih in zasebnih ustanov, podjetij ter korporacij. Državnih in v državni upravi stojećih gozdov ta oblast nima. Okroglo 80% vseh gozdov te oblasti stoji na absolutnih, ostalih 20% na relativnih gozdnih tleh. Slednjih je največ v Prekmurju in Medjimurju.

Vegetacijska meja za gozdno obrast sega do 1500 m nad morjem. Nad to višino je izrazita visokogorska flora, kjer raste le pritlikava smreka, zelena jelša in ruševje. To višino pa prekoračijo le gorski vrhovi Savinjskih in Koroških planin, iz česar sledi, da so vsa ostala gorovja v oblasti do svojih najvišjih vrhuncev več ali manj, četudi pretrgano, obrasla z gozdnim drevjem.

Po drevesni vrsti je 41% gozdne površine čistih iglastih, 15% čistih listnatih, 12% mešanih listnatih ter 32% mešanih iglastih in listnatih gozdov. Po načinu gospodarenja pa odpade 88% na visoki, 9% na srednji in 3% na nizki gozd.

Neplodnega kraškega sveta v mariborski oblasti ni. Gozdna tla so povsod, tudi na apnencu Konjiških, Vitanjskih in Kozjanskih gor, Savinjskih in Koroških planin obrasla z gozdnim drevjem ter pokrita s primerno debelo plastjo zemlje.

Največ gozdov je v zapadni polovici oblasti posebno na Pohorju, Kozjaku, v Koroških in Gornjesavinjskih planinah ter južno Dravskega polja v Halozah. Tu imajo gozdi v sedmih srezih 197.123 ha površine ali 50% celokupne in 53% produktivne zemlje teh srezov. Ostalih 50%, odnosno 47% površine odpade na poljedelska zemljišča, ki leže večinoma v ravnini v okolišju Dravske, Savinjske in Mislinjske doline. Navedena

* Predavanje o priliki slavnostne otvoritve glavne skupščine Jugosl. Sumar. Udruženja v Mariboru, dne 8. septembra 1929.

gorovja imajo torej po svoji kulturni uporabljivosti izraziti gozdni značaj, kjer živi prebivalstvo skoraj izključno od dohodkov iz gozda.

V Mariborski oblasti odpade po velikost iposameznih gospodarskih edinic 64% vse gozdne površine do največ 50 ha na malega in 11.6% s površino 50 do 250 ha ter 4.6 s površino 250 do največ 500 ha na srednjega kmetskega gozdnega posestnika. Slednja razmeroma velika gozdna posestva leže v visokih legah, kjer so gozdovi radi skalovitega značaja gozdnih tal le malo donosni. Od ostale gozdne površine zavzemajo 2.5% srednjevelika gozdna posestva s površino 500 do 1000 ha in 17.3% gozdna veleposestva s površino nad 1000 ha, katerih največje ima 7.421 ha.

Kmetski gozdovi stoje torej po svoji razsežnosti z 80.2% gozdne površine ali z 31% celokupne produktivne zemlje te oblasti na prvem mestu. Po svoji legi na pobočjih gor, v nižjih legah, deloma pa tudi v ravnini imajo najboljše gozdne položaje. Gozdovi ob gorskih grebenih in po vrhovih, torej v najvišjih legah do vegetacijske meje so večidel last veleposestev, katerih je največ na Pohorju, v Savinjskih in Koroških planinah.

Po svojem gospodarskem značaju se dele kmetski gozdovi: 1. na poljedelske kmetije; 2. na izrazite gozdne kmetije.

Poljedelskim kmetijam služijo gozdovi posredno ali neposredno za vzdrževanje poljedelskega obratovanja, torej predvsem za kritje lastnih gospodarskih potreb na lesu, stelji in drugih pridelkih. Navadno leže ti gozdi v bližnji okolici velikih polja, kakor Savinjske doline, Dravskega polja, Prekmurske in Medjimurske nižine, pa tudi po gričevju vinorodnih Slovenskih goric, torej večinoma v vzhodni polovici te oblasti. Radi male površine gozdov poljedelskih kmetij, ki presegajo redkokdaj 5 ha, običajne velike razkasanosti posameznih gozdnih parcel, predvsem pa radi preintenzivnega, negospodarskega izkoriščanja, kakor grabljenja talne stelje, pašnje živine, prekomernega sekanja, so ti gozdi v splošnem v slabem gospodarskem stanju in ne donšajo primerne prirastka na lesu. So pa tudi tu izjeme in se najde tuintam dobro, celo vzorno oskrbovane gozdne parcele, pa le na gospodarsko trdnih poljedelskih kmetijah. Gozdi poljedelskih kmetij dajajo le malo tehnično porabljivega lesa za lesni trg. Večinoma donšajo drva, ki se prodajajo v domačem krajevnem prometu. Mnogo poljedelskih kmetij pa sploh gozda nima. Posebno veliko je pomanjkanje gozda v Prekmurju in Medjimurju, deloma tudi na Dravskem polju. Take poljedelske kmetije so vezane pri dobavi stavbenega lesa in drv na tuje gozde, posebno na gozdove veleposestev.

Gozdne kmetije so tista kmetska posestva, ki imajo glavni vir dohodkov v gozdih in pri katerih so poljedelski pridelki le nekak pripomoček za vzdrževanje gozdnega gospodarstva. Poljski pridelki zadoščajo gozdnim kmetijam k večjemu do novega leta, ostali živež si mora gozdni kmet kupovati; travniki mu služijo za vzdrževanje vprežne živine, ki jo rabi za spravilo in izvoz pridelkov iz gozda.

Gozdne kmetije so navadno arondirane, na južnih pobočjih manjše kot na severnih, v nižjih legah manjše kot v višjih. Največ trdnih gozdnih kmetij je na severnem pobočju Pohorja. Te so nastale večinoma koncem 18. in v prvi polovici 19. stoletja iz prej državnih ali drugih velikih gozdov. Z neumorno marljivostjo in štedljivostjo ter z žulji svojih rok so si predniki sedanjih gospodarjev teh gozdnih kmetij kot splavarji, kovači

v plavžih in delavci po glažutah pridobili denarna sredstva za nakup teh kmetij, ki so od roda do roda prehajale nedeljene na potomce, kakor to lepo opeva naš pohorski pesnik Janko Glaser:

»Mi smo rod kovačev,
mi smo rod z glažut:
ded koval železo,
praded lil je kremen —
dvoje trdnih rud.«

Iz tega roda je izšla možata, v svojih nazorih trda generacija, z mehko odkrito dušo ter z veliko ljubeznijo do svoje rodne grude. Ravno Pohorje je vršilo v zgodovini našega Slovenstva tu ob severni meji važno obrambno vlogo. Materijalno trdno in narodno zavedeno prebivalstvo tega gorovja je bila najboljša opora Slovenstva v nacionalnem boju proti germanskemu raznarodovalnemu delovanju.

Posestniki gozdnih kmetij oskrbujejo svoje gozde sami s svojo družino in le če ta ne zadostuje, s stalnimi uslužbenci. Slednji štejejo k družini in dobivajo razen pogojene mesečne ali letne plače tudi prehrano, stanovanje in obleko. S svojimi ljudmi seka gozdni kmet sam drevje, čisti in trebi kulture ter spravlja les in drva k gozdnim cestam, odkoder gre spravilo preko poletja na podelih, pozimi pa na ročnih sankah k žagi ali v ravnino. Le na večjih kmetijah in pri večjih sečnjah si od slučaja do slučaja vzame drvarje, ki jih plačuje v akordu.

Gozdi gozdnih kmetij se oskrbujejo redkokdaj po določenem gospodarskem načrtu, katerega tudi srednje-velike in večje kmetije nimajo. Gozdni kmet uravnava izkoriščavanje gozda po svojih življenski, vzgojo gozda pa po gospodarski potrebi. Ker so življenske zahteve gozdnih kmetov navadno jako skromne, se dogaja, kar je posebno opazati pri obsežnejših gozdnih kmetijah, da rednega prirastka iz gozda ne porabi, radi česar se stalno množi glavnica, ki tiči v zalogi stoječega lesa v gozdu. Tako nastale prihranke na lesu izkorišča gozdni kmet perijodično, če je k temu prisiljen, kakor pri prevzemanju posestva ali pri drugih večjih rodbinskih in gospodarskih potrebščinah. Za dobrega gospodarja gozdne kmetije je pač gozd hranilnica, v katero vlaga delo svojih rok in iz katere zajema ter krije svoje neobhodno potrebne življenske zahteve. Ni dvoma da tako konservativno gospodarstvo ni vedno v skladu z načeli racionalnega gozdnega gospodarstva in da se pri tem ne izrabljajo vrednote, ki bi lahko pripomogle do zvišanja splošnega blagostanja naroda. Naravni čut do varčevanja, večkrat pa tudi nejasnost glede gospodarske upravičenosti izkoriščanja gozda, ki je posledica nezadostne strokovne izobrazbe, odvrta gospodarja od ukrepov, ki bi mogli imeti, če se ne izvedejo pravilno, zanj zelo slabe gospodarske posledice. K temu bi še povdarial, da je skoro vsakemu našemu gozdnemu kmetu prirojena velika ljubav do njegovega gozda in da je ponosen na to, če more v svojem gozdu kazati na lepo razvita, krepka debla. Vsekakor se z konservativnim gospodarenjem ohrani trajna produktivnost gozdnih tal, ki je pogojna za količinsko in množinsko donosnost gozda ter vztrajnost gozdnega gospodarstva.

Gospodarsko stanje manjših do 50 ha velikih gozdnih kmetij ob Mislinjski dolini, v Savinjskih planinah, pa tudi na Kozjaku ter na južnem in vzhodnem pobočju Pohorja je precej slabše. Radi razmeroma male površine gozda teh kmetij je redni prirastek iz gozda premajhen, da bi

mogel zadoščati vsem gospodarjevim potrebam. Ta gozdni kmet je prisiljen, če ga zadene kaka večja nesreča, kakor požar, bolezen v družini ali, če ima večja izplačila na deščini in dolgovih, mnogokrat pa tudi kot posledica lahkomiselnosti in zapravljivosti, da poseže globoko v lesno zalogo svojega gozda in seka tudi nedorastlo drevje. S tem pa mu usahne trajni vir dohodkov, ki ga ima v redno oskrbovanem gozdu, kar more imeti za njega pogubne posledice, posebno v dobi velike denarne krize in pomanjkanja primernih kreditov. V tej krizi stoji danes mnogo manjših kmetij te oblasti. Veliko teh je že spremenilo svoje dosedanje lastnike, ne vedno v korist našega narodnega gospodarstva in življa. Kajti pogosto se dogaja, da skuša kupec takih kmetij iz špekulativnih in sebičnih namenov do skrajnosti izkoristiti preostanke gozda na škodo splošnih gozdnokulturnih in gospodarskih razmer.

Iz tega pa sledi, da je gozdnim kmetijam le tedaj zajamčen trajni obstanek, če dajajo svojim gospodarjem toliko dohodkov, kolikor jih rabijo za življenje in za gospodarske potrebe. Pri tem je površina gozda lahko tem manjša, čim racijonelnejše se pod istimi pridobitnimi prilikami gospodari. V splošnem morejo le srednje in večje gozdne kmetije z gozdno površino od 50 ha naprej v okvirju vztrajnosti gospodarstva računati z rednim letnim donosom. Zato se, kakor že omenjeno, površina slednjih le redkokdaj zmanjšuje bodisi radi prodaje, bodisi radi delitve na dediče. Mnogo pogosteje se dogaja, da skuša skrbni posestnik z nakupom obrobnihih gozdnih parcel ali malih gozdnih kmetij svoje gozdno posestvo zaokrožiti in razširiti do tiste površine, ki mu omogoča vztrajnost gospodarstva. Pri manjših gozdnih kmetijah si mora iskati gospodar izven dohodkov svojega gozda še drugi zaslužek, ki ga dobi v bližnjem tujem gozdu s sečnjo, podelavo, spraviлом in z izvozom lesa ter pri lesni industriji.

V kmetskih gozdih te oblasti je običajno prebiralno izkoriščanje, redkeje sekanje na golo. Izven naplavin ob Dravi in Muri, kjer stoje nizki gozdi raznih mehkih listovcev, se oskrbujejo kmetski gozdi le kot visoki gozd, v katerem danes prevladujejo posebno v zapadni polovici oblasti v čistih sestojih iglavci, predvsem smreka, ponekod kakor na severnih pobočjih Pohorja jelka, na Dravskem polju nav. bor. Splošno je opazati, da se skuša na gozdnih kmetijah uvesti mesto čistih bukovih ali mešanih bukovih in iglastih gozdov, čiste iglaste sestoje. To gospodarsko načelo je računsko pravilno v toliko, da se s čistimi iglastimi gozdi doseže začasno večji finančni uspeh, ni pa gospodarsko upravičeno z ozirom na ohranjenje produktivnosti gozdnih tal in varstvo sestojev v bodočnosti, kajti le primerno primešana bukev jamči v naših goratih krajih za trajnost bonitete tal in za zdravi prirastek na lesu ter zviša odpornost gozda proti poškodbam po raznih škodljivcih, elementarnih in drugih pogubnih podnebnih vplivih.

Goličav je v kmetskih gozdih le malo. Večina teh se radi običajne prebiralne sečnje pomlajuje naravnim potom s semenom. Le pri izpremembi drevesne vrste in pri krpanju (izpopolnevanju) kultur ali pri novi zasaditvi manj plodnih poljedelskih zemljišč porablja sadike in to pri gozdnih kmetijah goratih delov oblasti največ smrekove, vmes mecesnove, redkeje borove, pri poljelskih kmetijah in v nižinskih gozdih pa razen navedenih sadik iglavcev še nekatere sadike listovcev, kakor akacije, črne jelše, domačega kostanja, jesena i t. d. Sadike dobi kmetski gozdni po-

sestnik po zmerni, v oziravrednih slučajih pa tudi po znižani ceni ali brezplačno iz 5. državnih gozdnih drevesnic te oblasti. Povprečno porabijo kmetijski posestniki na leto do 800.000 sadik, od katerih odpade na iglavce 89%, ostalo na listovce. Umetno se pomladjuje s cemenom le hrast in to pri nekaterih nižinskih veleposestvih v Prekmurju in Medjimurju. Vsled intenzivnega večdesetletnega delovanja šumarskih organov občne uprave, posebno o priliki vsakoletnega pregledovanja zasajenih in pomlajenih gozdnih ploskev je danes med kmetijskimi posestniki razširjeno polno razumevanje za ta gozdnokulturna sela.

Izkoriščanje gozdov na gozdnih kmetijah se vrši navadno v lastni režiji. Le pri večjih, izrednih sečnjah in pri manjših gozdnih kmetijah se prodaja tudi na panju, kar pa posebno pri prebiralni sečnji ni vedno v korist gospodarju, ker se kupec ali prekupec lesa pri sečnji in spravilu ponavadi ne ozira na koristi in varstvo gozda.

Zelo razvita je v zapadni polovici oblasti kmetijska žaginska industrija. Skoraj vsak srednji in večji gozdni kmet ima tudi svojo žago. Ob vseh gorskih potokih stoji nebroj malih vodnih žag, venecijank, rajrazličnejših sestavov, kjer reže kmet svoj lastni pridelek iz gozda. Takih žag je danes v oblasti 1280. Svojo žago oskrbuje kmet sam s svojim žagarjem. Konstrukcija žag, manipulacija z lesom pri žagah, pa je še zelo pomankljiva. Zato kmetijsko rezano blago na lesnem trgu v splošnem ne doseže tiste cene, ki bi jo lahko imelo z ozirom na dobro kvaliteto našega lesa. Šele v zadnjih letih je vsled porastka lesnih cen pri dobro rezanem blagu tudi tu opazati precejšnji napredek.

Največ rezanega blaga iz kmetijskih gozdov te oblasti se proda po južnih krajih naše države terna Madjarsko, kjer se ne gleda prestrogo na popolnost podelave lesa. Zadnji dve leti, ko je opazati vsled višjih lesnih cen in splošne gospodarske krize živahnejši promet z lesom, je bilo na železniških postajah natovorjeno ter po Dravi in Savinji splavljeno na leto povprečno 28.500 vagonov lesa in to 49,3% rezanega, 23% tesanega lesa, 11,3% drv, 9,2% hlodov za žage, 4,2% brzojavnih drogov, ostalih 3% pa železniških pragov, oglja in nekaj dog. Od tega lesa odpade na les iz kmetijskih gozdov, preračunano sorazmerno z njih površino, 22.300 vagonov v vrednosti Din 173,941.000.—.

Zelo važnega, javnovarstvenega pomena so kmetijski gozdi v goratih, zapadnih delih oblasti. Tu imajo skoraj vsi gorski potoki več ali manj izraziti hudourniški značaj, posebno gornja Savinja s pritoki, Meža v Koroških planinah, Mislinja in Radolna na Pohorju ter Bistrica na Kozjaku. Kmetijski gozdi, ki leže ob bregovih ali v povirju teh hudournikov, vplivajo ob primerni obrasti odločilno na počasni odtok padavin o priliki večjih nalivov.

V mariborski oblasti so torej dobro ohranjeni in oskrbovani kmetijski gozdovi z ozirom na njih razsežnost in gospodarski položaj tako za posestnika samega, kakor za celokupno prebivalstvo glavni vir trajnih dohodkov in temelj blagostanja.

1. 2. 3. 4. 5. 6. 7. 8. 9. 10.

11. 12. 13. 14. 15. 16. 17. 18. 19. 20.

21. 22. 23. 24. 25. 26. 27. 28. 29. 30.

31. 32. 33. 34. 35. 36. 37. 38. 39. 40.

41. 42. 43. 44. 45. 46. 47. 48. 49. 50.

51. 52. 53. 54. 55. 56. 57. 58. 59. 60.

61. 62. 63. 64. 65. 66. 67. 68. 69. 70.

71. 72. 73. 74. 75. 76. 77. 78. 79. 80.

81. 82. 83. 84. 85. 86. 87. 88. 89. 90.

91. 92. 93. 94. 95. 96. 97. 98. 99. 100.

101. 102. 103. 104. 105. 106. 107. 108. 109. 110.

111. 112. 113. 114. 115. 116. 117. 118. 119. 120.

121. 122. 123. 124. 125. 126. 127. 128. 129. 130.

131. 132. 133. 134. 135. 136. 137. 138. 139. 140.

141. 142. 143. 144. 145. 146. 147. 148. 149. 150.

151. 152. 153. 154. 155. 156. 157. 158. 159. 160.

161. 162. 163. 164. 165. 166. 167. 168. 169. 170.

171. 172. 173. 174. 175. 176. 177. 178. 179. 180.

181. 182. 183. 184. 185. 186. 187. 188. 189. 190.

191. 192. 193. 194. 195. 196. 197. 198. 199. 200.

201. 202. 203. 204. 205. 206. 207. 208. 209. 210.

211. 212. 213. 214. 215. 216. 217. 218. 219. 220.

221. 222. 223. 224. 225. 226. 227. 228. 229. 230.

231. 232. 233. 234. 235. 236. 237. 238. 239. 240.

241. 242. 243. 244. 245. 246. 247. 248. 249. 250.

251. 252. 253. 254. 255. 256. 257. 258. 259. 260.

261. 262. 263. 264. 265. 266. 267. 268. 269. 270.

271. 272. 273. 274. 275. 276. 277. 278. 279. 280.

281. 282. 283. 284. 285. 286. 287. 288. 289. 290.

291. 292. 293. 294. 295. 296. 297. 298. 299. 300.

301. 302. 303. 304. 305. 306. 307. 308. 309. 310.

311. 312. 313. 314. 315. 316. 317. 318. 319. 320.

321. 322. 323. 324. 325. 326. 327. 328. 329. 330.

331. 332. 333. 334. 335. 336. 337. 338. 339. 340.

341. 342. 343. 344. 345. 346. 347. 348. 349. 350.

351. 352. 353. 354. 355. 356. 357. 358. 359. 360.

361. 362. 363. 364. 365. 366. 367. 368. 369. 370.

371. 372. 373. 374. 375. 376. 377. 378. 379. 380.

381. 382. 383. 384. 385. 386. 387. 388. 389. 390.

391. 392. 393. 394. 395. 396. 397. 398. 399. 400.

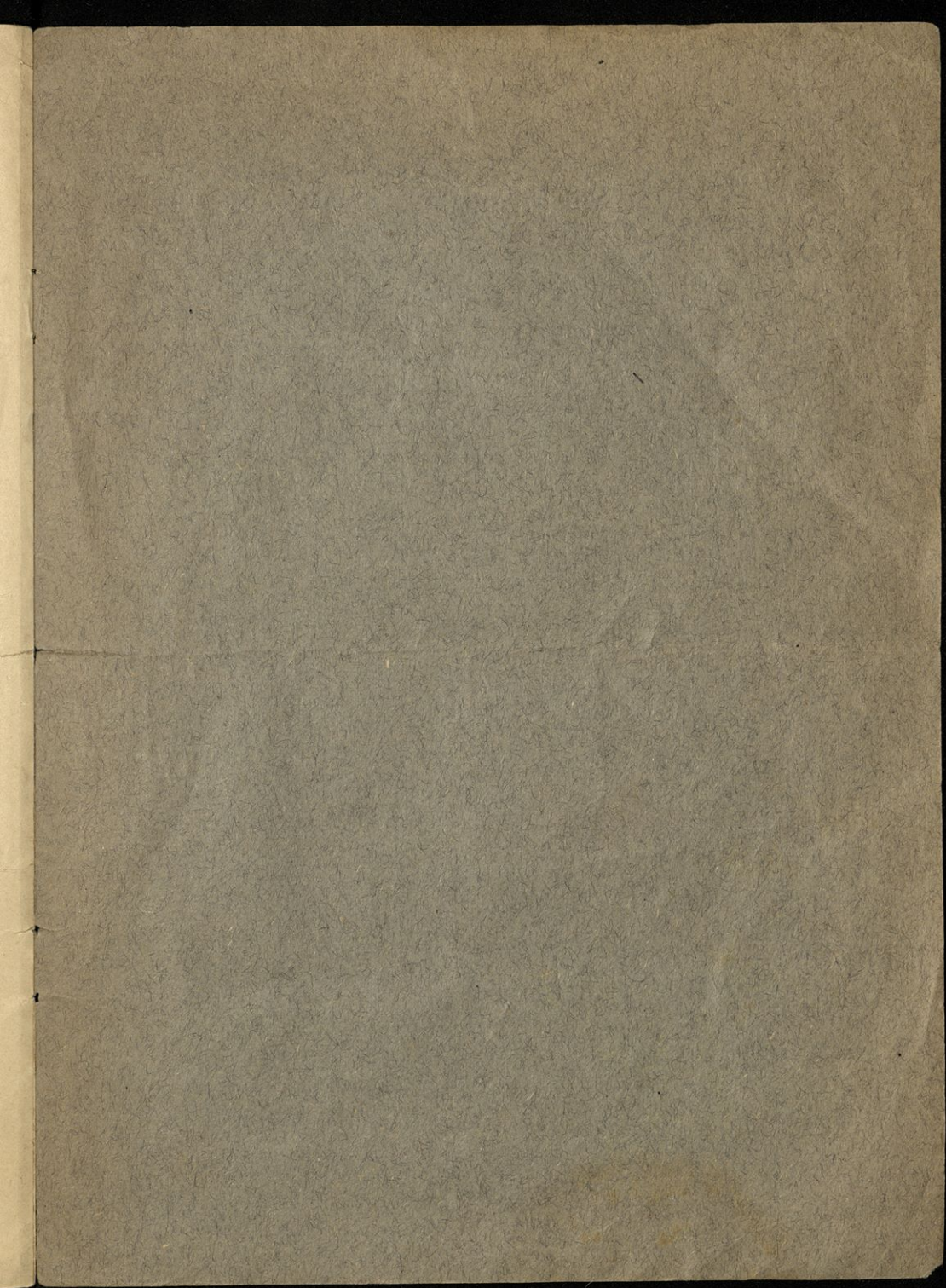
401. 402. 403. 404. 405. 406. 407. 408. 409. 410.

411. 412. 413. 414. 415. 416. 417. 418. 419. 420.

421. 422. 423. 424. 425. 426. 427. 428. 429. 430.

431. 432. 433. 434. 435. 436. 437. 438. 439. 440.

441. 442. 443. 444. 445. 446. 447. 448. 449. 450.



UNIVERZITETNA KNJIŽNICA MARIBOR

II 529

CODISS #



099818059

ZA ČITALNICO