

# slovenski čebelar

1 9 6 4

LETO LXVI

ŠT. 1



### VSEBINA

Valentin Benedičič: Novoletne misli . . . . .	1
Blaž Kantušer: Ob 50-letnici jubilejne čebelar- ske razstave v Celju . . . . .	5
Edi Senegačnik: Vpliv zunanje temperature na toploto v panju in v čebeljem gnezdu . . . . .	8
Valentin Benedičič in ing. A. Urbanija: Osnutek sedemletnega plana kmetijstva . . . . .	11

### NASI PROBLEMI

Valentin Benedičič: Problem št. 1 . . . . .	23
---	----

### NOVICE IZ ČEBELARSKEGA SVETA

Pomanjkanje medu. Prodaja medu v ZDA. Mu- zej medu. Gospodarska vrednost križanja. Od matice do B-10. Benzaldehide namesto begal- nice. Domači proizvodi fumagilina in terami- cina. Nenavadna obsodba avstralskega sodišča. Olajšano odkrivanje zadelanih satov. Slovar čebelarskih izrazov. Angleška znanstvena re- vija »Apicultural Abstracts«. Čebelarski se- stanki in predavanja drugod. Odlikovanje prof. Karla von Frischa. Kateri činitelji vplivajo na gozdno medenje . . . . .	25
--	----

### NAŠA ORGANIZACIJA

Sklepi plenuma . . . . .	28
Iz Skofje Loke . . . . .	28
Čebelarska družina Kamnik . . . . .	29
Premoženjsko stanje . . . . .	30, 31

### OSMRNICE

Anton Zdolšek . . . . .	32
-------------------------	----

### PANJSKA KONČNICA KOT UVODNA VINJETA

Zenske obračunavajo o pustu s slamnatim že-  
ninom.

List izhaja vsakega 1. v mesecu. Člani, ki plačajo letno članarino 1000 din, ga pre-  
jemajo zastonj. Izdaja ga Zveza čebelarskih društev za Slovenijo v Ljubljani,  
Miklošičeva cesta 30, tiska CP Delo — obrat Triglavsko tiskarna v Ljubljani, ureja  
uredniški odbor: Valentin Benedičič, Ivan Majcen, Slavko Raič, Jože Rihar, Edi  
Senegačnik in Jožko Slander. Odgovorni urednik: Edi Senegačnik. Letna naročnina  
za nečlane 1200 din, za inozemstvo 1500 din. Posamezna številka na 32 straneh  
stane 140 din, na 16 straneh 70 din. Odpovedi med letom ne upoštevamo. Kdor  
plačuje članarino v obrokih, se s prvim obrokom zaveže, da jo bo do konca leta  
v celoti poravnal. Isto velja za naročnino. Stevilka žiro-računa pri Narodni banki  
v Ljubljani, Miklošičeva cesta, 600-14/603-116



## NOVOLETNE MISLI

VALENTIN BENEDICIC

Leto 1965 je pri kraju in v nekaj dneh bomo stopili v novo leto 1964. Vsak dober gospodar, vsako podjetje in vsaka organizacija, pa naj si bo gospodarska ali društvena, pogleda ob tem času v preteklost in skuša ugotoviti, kakšni so bili uspehi njenega dela v minulem letu in kje so vzroki, zaradi katerih niso bili uspehi taki, kakor je bilo pričakovati. Po tako opravljenem pregledu dela v preteklem letu si napravi nato načrt za prihodnost. Preglejmo še mi nekoliko naše poslovanje v letu 1963, da bomo potem lažje našli boljšo pot za delo v letu 1964.

Pretekla zima 1962/63 je naše čebelarstvo zelo prizadela. Po zbranih podatkih nam je pomrlo od 87.905 jeseni 1962 zazimljenih družin 25.791, to je 27,06%. Zelo verjetno pa je bilo to število še večje. Kako velika škoda, ne samo za prizadeta čebelarstva, temveč za vso našo skupnost! V našem glasilu smo ugotavljali vzroke te katastrofe in prišli do zaključka, da ni bila kriva zima in nose mavost, ki ji je sledila spomladi, temveč precej tudi čebelarji sami. Dalje smo tudi ugotovili, da so bile izgube pri neorganiziranih čebelarjih kar za 13% večje kakor pri organiziranih. V tem se vidi uspeh

našega glasila, v katerem najdejo organizirani čebelarji dovolj snovi za izpopolnitev svojega strokovnega znanja. Kaj smo napravili, da bi v bodoče preprečili tako veliko škodo? V glasilu smo obširno obravnavali to nesrečo, pri kateri so izgubili svoje čebele tudi dobri čebelarji, sodelavci našega lista. Zveza je nabavila v preventivne namene 14.000 lističev folbeka in 21.870 tablet nosebaka, skupaj za 1.359.214 dinarjev. Čebelarji so pridno segali po zdravilih, tako da je zaloga že skoraj popolnoma pošla. Zima in nosebavost sta nas resno opomnili, kako velika škoda lahko nastane, če ne izvršimo v redu vseh ukrepov, ki so potrebni za pravilno zazimljenje čebel. V mnogih državah so bile škode zaradi zime še znatno večje kakor pri nas, tako da so morale takoj spomladi uvoziti čebele iz drugih držav, da zaradi pomanjkanja opravevcev cvetja ne bi trpela tudi druga kmetijska proizvodnja.

V ta namen pričakujemo v našem sedemletnem programu razvoja čebelarstva in čebelarske proizvodnje, ki ga objavljamo v tej številki, stalno naraščanje števila organiziranih čebelarstev in zmanjšanje števila neorganiziranih. Dalje bomo v posebnih dvodnevnikih tečajih vzgojili v naslednjih dveh letih še okrog 150 čebelarskih preglednikov, tako da bo naraslo njihovo število na 500, s čimer bomo v glavnem pokrili potrebo po čebelarskih preglednikih za vse območje naše republike.

V minulem letu je bilo medenje na območju naše republike zelo različno. V nekaterih krajih je bil pridelek naravnost slab, drugod nedaleč stran je bil zopet dober ali celo prav dober. Na splošno je bil pridelek boljši v gozdnatih predelih Štajerske ter na Goriškem in v Prekmurju, kjer je akacija dobro medila. Najbolje so opravili prevaževalci, če so le pripeljali čebele na pašo o pravem času. Če pa se spomnimo, na kakšne težave so naleteli nekateri prevaževalci (neprižnavanje potrdil o zdravstvenem stanju čebel, protipredpisno zaračunavanje občinskih taks, neredno dostavljanje železniških vagonov itd.), potem pa se spet sprašujemo, če ni bilo morda bolje ostati kar doma. Ker sem se dotaknil prevažanja čebel na pašo, moram hkrati tudi ugotoviti, da smo posvetili doslej prevažanju premalo pozornosti in da postane čebelarstvo donosnejše šele s prevažanjem čebel na razne paše, zlasti če je dobro organizirana obveščevalna služba o medenju. V objavljenem delovnem programu pričakujemo kot sredstvo za povečanje čebelarske proizvodnje na prvem mestu prevažanje čebel na pašo. Ker smo dali to nalogo v naš delovni program, je samo ob sebi razumljivo, da se moramo spoprijeti tudi s problemi, ki nas pri

izvrševanju te naloge ovirajo. Pod posebno rubriko »Naši problemi« bomo vsestransko obravnavali te in še druge probleme, ki po eni strani žulijo naše čebelarje, po drugi pa znatno zmanjšujejo narodni dohodek, saj propadejo lahko na ta način stotine ton medu, za katerega bi sicer dobila naša skupnost dragocene devize. Te in druge probleme bomo obravnavali tako dolgo, dokler ne bomo našli skupaj s pristojnimi oblastnimi organi ustrezno rešitev.

Ko obravnavamo svoje probleme, se pojavlja obenem tudi vprašanje, zakaj nimamo nobene čebelarske organizacije v zveznem merilu. Ta bi lahko mnogo laže in učinkoviteje posegala in posredovala pri reševanju številnih problemov, ki se pojavljajo iz dneva v dan na področju čebelarstva. Tudi to bo ena prvih nalog naše Zveze, da pridemo čim prej do vsedržavne čebelarske organizacije, pa naj se ta imenuje Savez pčelara Jugoslavije ali Savez pčelarskih organizacija Jugoslavije ali kakor koli že, samo da bo res lahko uspešno in dostojno zastopala čebelarske interese doma in v svetu.

Ob tej priliki naj še povem, da sem imel precej pomislov, preden sem se odločil na ponovno prigovarjanje našega dolgoletnega delavca na področju čebelarstva prof. S. Raiča, da sprejmem predsedniško mesto naše Zveze. Verjetno sem se še premalo zavedal odgovornosti, ki je združena s to funkcijo. Saj se mora po delu predsednika v neki meri odražati tudi, če tako imenujem, »politika« čebelarske organizacije. Nisem si znal pojasniti, zakaj gre naša organizacija z redkimi izjemami nekaterih čebelarskih društev tako nekam samosvojo osamljeno pot, po kateri si ne bi nikdar mogla v naši družbeni stvarnosti priboriti tistega mesta in upoštevanja, ki ga sicer v polni meri zasluži. Javnost vse premalo ve, da je naša organizacija glavni organizator čebelarske proizvodnje in oprashaevalne službe, ki donša naši skupnosti, če je v redu izvršena, najmanj desetkrat večjo korist, kakor je vrednost našega pridelka medu in voska. Zaradi tega smo kmalu po občnem zboru v Celju navezali stike s Sekretariatom za kmetijstvo in gozdarstvo SR Slovenije. Poudariti moram, da smo tako pri sekretarju inž. J. Perovšku kakor tudi pri njegovih pomočnikih naleteli na polno razumevanje. Povabili so nas tudi k razpravi o osnutku sedemletnega programa razvoja sadjarske proizvodnje. Pri tej razpravi smo dobili vpogled v perspektivni razvoj sadjarstva in ugotovili, kako nujna je povezava sadjarstva z našo organizacijo. Potrebe po oprashaevanju sadnega drevja v plantažah bodo zelo velike in zaradi tega bo potrebna dobra organizacija oprashaevalne službe. Pri tem nudi lahko prav naša organizacija zelo dragoceno in učin-

kovito pomoč. Kljub temu da so bila sredstva iz sklada za pospeševanje kmetijstva takrat že razdeljena, nam je sekretar glede na katastrofalne posledice minule zime nakazal pomoč v znesku 150.000 din, za kar se mu tudi na tem mestu lepo zahvaljujem.

Po razgovorih, ki smo jih imeli na Sekretariatu za kmetijstvo in gozdarstvo, smo začeli z zbiranjem podatkov za sestavo osnutka sedemletnega programa razvoja čebelarstva v SR Sloveniji. Z izdelavo osnutka smo se zakasnili, ker so nam poslala nekatera društva podatke z veliko zamudo, druga pa pomanjkljive podatke. Vendar je večina društev zbrala dobre podatke, urejene po občinah. Tako smo končno uspeli izdelati osnutek tako pravočasno, da smo lahko o njem razpravljali in ga sprejeli na plenarni seji dne 24. novembra 1965.

Prvič po vojni stopa naša organizacija v novo leto z izdelanim in to ne samo enoletnim, temveč sedemletnim delovnim programom za razvoj čebelarstva v SR Sloveniji. Ves program je objavljen v tej številki našega glasila. Ker je izdelan na podlagi zbranih podatkov, lahko trdimo, da je realen ter zato izvedljiv. Značilnost programa je v tem, da je obseg dela večji v prvi polovici sedemletnega obdobja in bomo zaradi tega potrebovali v prvi polovici tudi večjo družbeno pomoč. V sedemletnem obdobju se ustvarjajo postopoma rezervna sredstva. V drugi polovici sedemletnega obdobja stalno pada višina potrebne družbene pomoči, ker se postavlja organizacija postopoma na lastne noge; hitreje pa začne naraščati čebelarska proizvodnja kot ugoden učinek dobro izvršenih nalog v prvi polovici.

Vse naloge so za čebelarstvo izrazito pospeševalnega značaja in je zaradi tega predvidena potrebna pomoč v obliki dotacije iz sklada za pospeševanje kmetijstva. Program je izdelan v merilu republike in bodo društva lahko črpala iz njega podatke za izdelavo okrajnih in občinskih programov razvoja čebelarstva. Vsako leto bo treba napraviti pregled o izvršenih nalogah. V smislu sklepa na plenarni seji dne 24. novembra 1965 bodo dobila društva v ta namen do 1. julija vsakega leta ustrezne obrazce.

Naj končam z voščilom, da bi bilo leto 1964 dovolj medeno, in z željo, da bi vsi složno prijeli za delo po predloženem sedemletnem programu. Samo z ustvarjalnim delom bo namreč naša čebelarska organizacija dobila tisti ugled in upoštevanje, ki ga po svojem poslanstvu v naši skupnosti v polni meri zasluži. Brž ko bo predloženi osnutek programa razvoja čebelarstva sprejela republiška skupščina, bo postal zakon in s tem bo obvezen za vse, za nas čebelarje in za družbene organe, v katerih delovno področje posega.

## OB 50-LETNICI JUBILEJNE ČEBELARSKE RAZSTAVE V CELJU

BLAZ KANTUSER

Čebelarsko društvo za Slovensko Štajersko je na občnem zboru 21. V. 1912 sklenilo, da priredi v počastitev desetletnega obstoja društva jubilejno čebelarsko razstavo v Celju.

Po zaslugi agilnega razstavnega odbora in nesebičnega sodelovanja članstva je bila razstava od 15. do 19. septembra 1912 ter dosegla popoln uspeh. Te razstave se je udeležilo 110 razstavljavcev, ogledalo pa si jo je preko 1500 obiskovavcev.

O njej so ohranjene še tri slike, ki jih objavljamo.

Prva slika predstavlja razstavni odbor in povabljene goste, od leve proti desni sede:

1. Dr. Rojic, gost iz Hrvatske, 2. Jurančič Ivan, 3. Zdolšek Anton, 4. Kurbus Tomaž, 5. Kosi Anton, 6. Žnidaršič Anton, 7. Sivka Anton.

Stojijo pa: 1. Prenidl Jakob, 2. Jošt Anton, 3. Mirnik Anton, 4. Lukanc Ivan, 5. Levstik Miloš, 6. Černež Ludvik, 7. Strelec Ivan, 8. Pikel Andrej.



Zadnji izmed teh, Anton Zdolšek, je umrl letos avgusta v 86. letu starosti. Med drugim je zapustil čebelarškemu muzeju v Radovljici tudi te tri slike.

Druga slika prikazuje ureditev notranjega dela čebelarske razstave v Celju, tretja pa zunanji del razstave in naseljene panje raznih tipov.

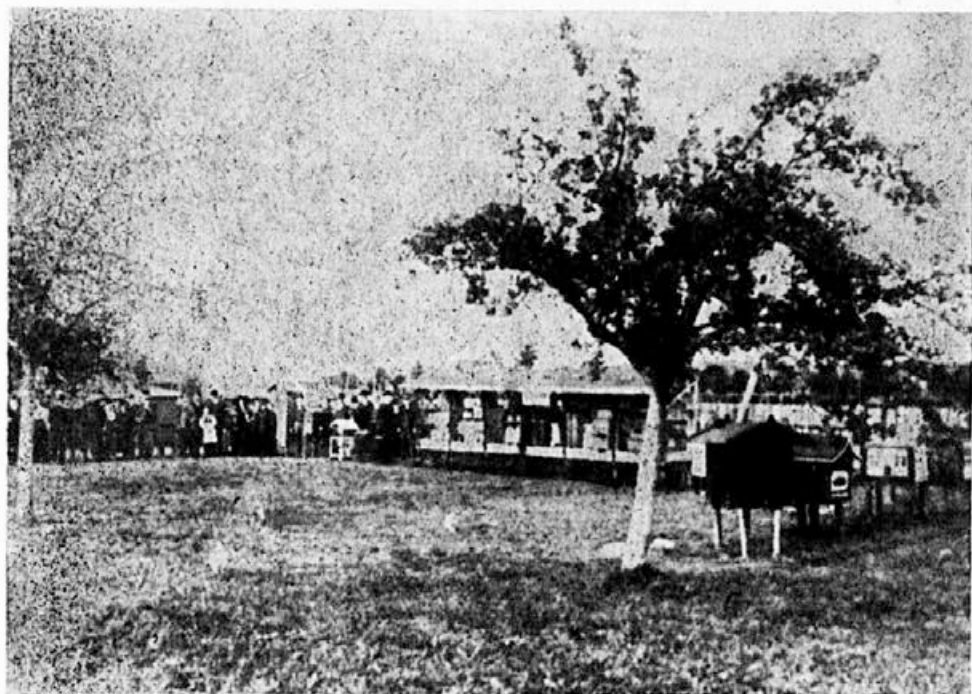


Ob prireditvi te razstave je izdal odbor 45 strani obsegajočo brošuro, ki ima naslov »Imenik k jubilejni razstavi Slovenskega čebelarskega društva za Spodnje Štajersko na Lanovžu pri Celju od 15. do 19. 9. 1912.« Vsebina: Spored razstave, pozdrav odbora, sumarni spisek podeljenih odlikovanj in nagrad. V brošuri so tile članki: »Pomen razstave« (Anton Zdolšek), »Delavka« (Tomaž Kurbus), »Čebele in panji«, »Umetni roji« (Miloš Levstik), »Čebelarsko orodje« (Anton Zdolšek), »Vrednost medu v domači porabi« (Ivan Jurančič); »Čebelni pridelki«, »Umetni izdelki« in »Učni pripomočki«.

Sedanji odbor celjskega čebelarskega društva je nameraval proslaviti 50-letnico te prve slovenske čebelarske razstave s prireditvijo jubilejne razstave, pa je ugotovil, da ne zmore tolikih stroškov. Res žalostna ugotovitev ob tolikšnem prizadevanju društva!



Ali je res taka razlika med takratno in današnjo dobo in generacijo čebelarjev? Pokojni Anton Zdolšek mi je povedal, da je kot blagajnik razstave žrtvoval celo mesečno plačo, da je kril njen primanjkljaj. To je zrcalo idealizma in požrtvovalnosti takratne dobe ter materializma in profitarstva današnjih dni, ko prav težko najdemo idealne ljudi, ki bi delali brez plačila.



Pred 50. leti je zahtevala prireditev take razstave mnogo nesebičnega dela in stroškov. Povzročila pa je odločen korak naprej v razvoju naprednega čebelarjenja.

Te vrstice iz obujene preteklosti naj bodo sedanji generaciji mladih čebelarjev za vzgled in vzpodbudo, da se da z dobro voljo in nesebičnim delom marsikaj napraviti.

*Vsem bralcem in sodelavcem našega lista želita srečno  
in medeno novo leto 1964*

*uredništvo Slovenskega čebelarja  
in upravni odbor ZČD*

# VPLIV ZUNANJE TEMPERATURE NA TOPLOTO V PANJU IN V ČEBELJEM GNEZDU

EDI SENEGACNIK

Preteklo zimo je pomrlo pri nas in tudi drugod po svetu veliko število čebeljih družin. Motil bi se, kdor bi menil, da so šle te občutne izgube na račun hudega mraza in izredno nizkih temperatur, ki jih je bila prinesla s seboj dolgotrajna zima. Čebele so namreč redke žuželke, ki so zaradi načina svojega socialnega življenja zelo odporne proti mrazu in zimskim nevšečnostim. Čebele prezimujejo v zimski gruči: več tisoč čebel se namreč združi v zimsko gnezdo. Mnoge druge žuželke pa pozimi sploh umro; prezimijo samo nekatere samice, ki začno spomladi zalegati jajčeca. Čebele pa zaradi zimskega gnezda, v katerem je deset, dvajset ali celo več tisoč čebel, dobro prezimujejo in se uspešno upirajo različnim klimatskim neprilikam.

Že od nekdaj je zanimalo čebelarske znanstvenike, kako čebele prezimujejo, kako vplivajo nanje različne temperature in kaj vse se dogaja pozimi v notranjosti panja in zlasti v čebeljem gnezdu. Moderna tehnika je tudi tu pomagala raziskovalcem, ki so lahko pripravili posebne termoelektrične aparate oziroma nekake električne termometre, s katerimi so lahko merili temperaturo v notranjosti panja, na površini čebeljega gnezda in v njegovem središču. Ti aparati avtomatično zaznamujejo temperature in jih potem v zunanosti panja registrirajo.

Čebele žive lahko pri različnih temperaturah, prenašajo lahko tudi nižje temperature. Skrajna meja njihovih življenjskih zmogljivosti se suče nekako v območju med minus 50° C pa do + 50° C, vse to pa le pod pogojem, da imajo dovolj primerne hrane in da so popolnoma zdrave. Kakor hitro se namreč zunanja temperatura zniža pod 18° C, se začno čebele zbirati v zimsko gručo ali gnezdo, ki ima obliko nekake krogle. Ta krogla je silno zanimiva: sestavlja jo več plasti ali slojev čebel, ki so obrnjene s svojimi glavicami navznoter proti središču gnezda. Čebele v zunanjem sloju čim bolj mirujejo, tiste, ki so v notranjosti gnezda, pa so bolj aktivne. V steklenem panju so prav lahko opazili, kako se premikajo, stresajo zadke in močno dihajo. Vsa ta dejavnost čebel v notranjosti gnezda pa povzroča toploto, ki jo čebele v zunanjem sloju kot nekaki izolatorji zadržujejo in s tem omogočajo, da se toplota lahko dviga. Čebele pa ne proizvajajo toplote nalašč za to, da bi grele gnezdo ali notranjost panja. Toplota nastopa kot stranski produkt presnavljanja in njihovih različnih dejavnosti. Seveda je toplota kot pri človeku in živalih sploh tudi pri čebelah v zvezi s porabo kisika in oddajanjem ogljikovega dvokisa. Zaradi tega mora imeti čebelja družina pozimi dovolj svežega zraka, s katerim prihaja v notranjost panja tudi kisik.

Omenil sem že, da se začno zbirati čebele v zimsko gručo že pri 18° C. Popolno zimsko gnezdo pa nastane pri 15° C; majhne skupine čebel pa so našli izven zimskega gnezda tudi še pri - 5° C. Zanimivo je, da čebele močno uživajo hrano, ko se začno zbirati v zimsko gnezdo. Pri tem so opazili, da so se mnoge v notranjosti gnezda premikale in gibale, ne da bi imele kak

poseben namen. Spet drugič so mirovale, potresale zadke ali utripale s krili. Zimsko gnezdo se potem ob padcu temperature krči in pri zvišanju širi. Zaradi različnih vzrokov se toplota v notranjosti gnezda kljub vsemu izgublja. Toda izguba toplote ni nikdar tako velika, kot je zunaj panja. Če je namreč temperatura padla za 22° C, se je v notranjosti gnezda le neznatno zmanjšala in sicer komaj za 3,5 %.

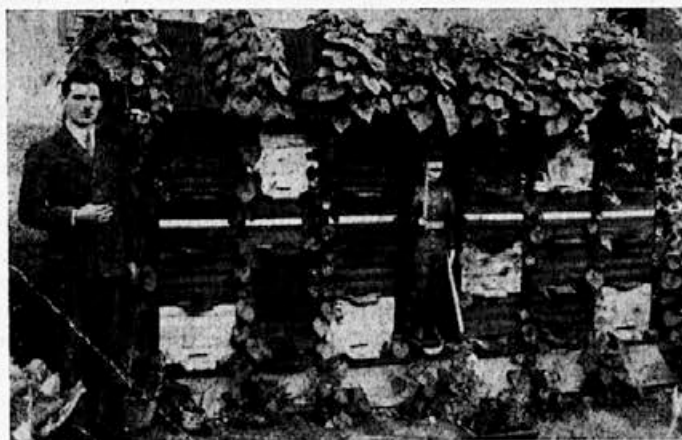
Znani raziskovalec čebeljega življenja Himmer je meril temperaturo čebeljega gnezda. Čebelja družina je prezimovala v kleti in Himmer je namestil več termometrov tako, da so se dotikali zunanjih slojev, to je površine gnezda. Temperatura na vrhu gnezda in pod njim je nihala med 10 in 12° C. Normalno je bila med 10 in 11° C. Temperatura pod površino gnezda je bila malenkostno nižja, nikdar pa ni bila manjša kot 9° C. Posamezne čebele otpnejo že pri 8° C. Takrat padejo z gnezda in umro. Himmer je opazil tudi, da se je v notranjosti gnezda nenadoma dvignila temperatura, kakor hitro se je površina gnezda ohladila na 10° C. Čebele na površini gnezda so se pri spremembi temperature lahko vznemirile, vselej pa jih je vznemirila tudi svetloba ali neznatni šum. Iz tega je sklepal, da čebele na površini gnezda zaznavajo temperaturne in druge dražljaje ter nanje tudi odgovarjajo. Čebele v središču gnezda ne dobivajo teh dražljajev, zato samo odgovarjajo na mehanične impulze zunanjih čebel. Temperaturne razlike zaznavajo čebele s krajnimi členki svojih tipalk. Temperatura v notranjosti gnezda se tudi lahko precej razlikuje. Ugotovili so, da ni nikdar manjša kot 17° C in da sploh redko pade pod 20° C. Normalno se giblje med 20 in 30° C, dnevno nihanje pa nikdar ne doseže 5° C. Zanimivo je, da pade temperatura gnezda v začetku zime, potem pa se dviga in sicer tem bolj, čim dalje čebele ne izlete na svoj čistilni izlet. Nabiranje blata v čebeljih črevesih povzroča nevaren dvig temperature, v zvezi s tem pa še večjo porabo hrane. Pri 31° C se začno razvijati nevarni trosi *Noseme apis*. Vse to je povzročilo lansko zimo občutne izgube čebeljih družin, nikakor pa ne mraz sam. V mnogih krajih čebele več kot 100 dni niso mogle izleteti in se očistiti. Tako so postale prav lahek plen zahrbtne nosestavosti. Kjer so imele še neprimerno hrano, so pomrle še prej.

Dobro vemo, da čebel pozimi ne smemo vznemirjati. Vsak najmanjši šum ali ropot povzroči takojšen dvig temperature in ta porast toplote lahko traja do naslednjega dne. Če na primer samo rahlo udarimo po panju ali odvezamemo vratca, se temperatura že zviša za 2 do 3° C. V normalnih čebeljih družinah je najboljši izolator toplote zadostna količina zimske zaloge. Temperatura v notranjosti gnezda je precej stalna in se zniža kvečjemu za 1 do 2° C, čeprav pade zunanja temperatura tudi za več kot 20° C. V več opazovalnih panjih je znani raziskovalec zimskih čebeljih gnezd Corkins postavil po 42 električnih termometrov, tako imenovanih termokaplov. Ti termometri so registrirali temperaturo vsako uro. Pri 14° C zunanje temperature je bila temperatura v notranjosti panja 18,8° C in v gnezdu 30° C. Ko so prenesli tak panj v hladilnico, kjer je bila temperatura — 6,2° C, se je v notranjosti panja znižala na — 4,1° C, v središču gnezda pa je bila 29,2° C. Če se je torej zunanja temperatura znižala za 21° C, se je znižala v sredi čebeljega gnezda le za 0,8° C. Prav to jasno dokazuje, kako uspešno se čebele lahko upirajo mrazu in nizkim temperaturam, če so seveda izpol-

njeni vsi tisti pogoji, ki jih mora upoštevati vsak čebelar pri zazimljenju. Prav ta visoka in stalna temperatura v središču gnezda omogoča matici, da lahko zalega že v zimskem gnezdu koncem januarja ali februarja, ko imamo včasih zelo nizke temperature. Tudi tu so ugotovili, da lahko zalega matica že pri povprečni temperaturi  $31,5^{\circ}\text{C}$ . Najbolj primerna temperatura za razvoj zalege je med  $34,5^{\circ}\text{C}$  in  $35^{\circ}\text{C}$ , torej niha zaleganje matice med  $32$  in  $36^{\circ}\text{C}$ .

Nizke temperature seveda po svoje vplivajo na porabo hrane. Čebelarji menijo, da pri hujšem mrazu čebele več porabijo, saj morajo vzdrževati neko stalno temperaturo v notranjosti gnezda in tudi izven njega. Deloma imajo prav, čeprav so mnogi raziskovalci skušali dokazati prav obratno. Trdili so, in še trde, da zunanja temperatura in poraba hrane nista v prav nobeni zvezi. Madžarski znanstvenik dr. Öresi Pál je dokazal, da porabijo čebelje družine najmanj hrane pri  $-5^{\circ}\text{C}$  in da je potem poraba nekoliko večja med  $-5^{\circ}\text{C}$  in  $-18^{\circ}\text{C}$  in navzgor do  $+8^{\circ}\text{C}$ . V zimah s stalno temperaturo okrog  $0^{\circ}\text{C}$  porabijo torej čebele najmanj hrane. Nenadno zvišanje temperature pa povzroči vselej večjo porabo hrane. Različni poskusi so pokazali, da porabijo dobro odete družine v čebelnjakih precej manj kot tiste, ki prezimujejo na prostem in ki jih sploh nismo za zimo posebej odeli. To je potrdil pred leti tudi naš Kmetijski inštitut. Ta je ugotovil, da porabijo čebele v ameriškem panju nekaj več kot pa v AŽ panjih, ki prezimujejo v čebelnjakih.

Najbolj kritično zimsko dobo od novembra do marca normalna čebelja družina ne porabi več kot 3 do 5 kg hrane. S to količino se uspešno bori proti vsem zimskim tegobam, ki jih tudi vselej premaga, če ji je čebelar v jeseni pravilno postregel. Moral ji je dati dovolj dobre hrane, primeren in ne prevelik prostor, ki ga lahko ogrevajo, poskrbel je, da je v družini dovolj mladih odpornih čebel z dobro matico, in panj je dobro zapažil. Če se je temu pridružil še kak topel zimski dan, v katerem so se čebele lahko očistile, potem so njegove čebele prav gotovo zdrave in močne dočakale pomladi.



Znani krški čebelar Dular je imel že pred 30 leti lep čebeljak

# OSNUTEK SEDEMLETNEGA PLANA KMETIJSTVA

## PROGRAM RAZVOJA ČEBELARSTVA v obdobju 1964—1970 v SR Sloveniji

Osnutek sta izdelala:

V. Benedičič, predsednik upravnega odbora ZCD za Slovenijo, in ing. A. Urbanija,  
član upravnega odbora ZCD za Slovenijo  
V Ljubljani, novembra 1963

Za izdelavo osnutka so uporabljeni podatki, ki jih je zbrala Zveza čebelarških društev za Slovenijo z anketnimi polami na terenu od srede avgusta do konca oktobra 1963, ter sodobna domača in tuja čebelarška literatura

### I.

## STANJE ČEBELARSTVA IN ČEBELARSKE PROIZVODNJE

### Uvod

Zveza čebelarških društev za Slovenijo predlaga ta osnutek programa sedemletnega razvoja čebelarstva v SR Sloveniji v zvezi z desetim odstavkom IV. poglavja uvodnega dela Ustave SFRJ, ki se glasi: »Občani uresničujejo svoje skupne interese tudi v družbeno-političnih organizacijah in **društvih**, ki jih sami ustanavljajo«, ter petega odstavka 78. člena te ustave, ki določa: »Skupščina lahko skupaj s predstavniki družbeno-političnih organizacij in **društev** kot splošni zbor obravnava vprašanja, ki so splošnega pomena za družbeno-politično skupnost«.

#### a) Številčno stanje čebelarstev in čebeljih družin.

V SR Sloveniji, ki meri 20.251 km<sup>2</sup>, je 7.840 zasebnih čebelarstev, ki so zazimila jeseni leta 1962 skupaj 87.905 čebeljih družin. Od teh čebelarstev je organiziranih v čebelarški organizaciji 4.506 (57,47 %) z 62.362 čebeljimi družinami (70,94 %); neorganiziranih je še 3.334 (42,52 %) s 25.543 čebeljimi družinami (29,15 %). Če dodamo navedenemu številu še nekaj čez 10.000 čebeljih družin Zavoda za čebelarstvo, ki jih je pozneje prevzelo čebelarstvo podjetje »Agromel«, potem je bilo zazimljenih vsega okrog 98.000 čebeljih družin, tj. 4,85 družin na 1 km<sup>2</sup> površine naše republike. Uradna statistika navaja za Slovenijo povprečno po 80.000 čebeljih družin. To število se dejansko ne razlikuje mnogo od prej ugotovljenega glede na to, ker je uradni popis navadno v prvih mesecih v letu, ko so že deloma znane tudi izgube čebel zaradi zime. Če primerjamo naše število čebeljih družin na 1 km<sup>2</sup> s številom v Čehoslovaški socialistični republiki, v kateri so za čebelarstvo sicer slabši naravni pogoji, a ima vsega 873.918 čebeljih družin, na 1 km<sup>2</sup> torej 6,8, potem lahko ugotovljamo, da so pri nas še lepe razvojne možnosti. Število čebeljih družin moramo povečati še za 40.501, da bomo dosegli enako gostoto na 1 km<sup>2</sup>, kakor je v Čehoslovaški.

Huda in dolgotrajna zima 1962/63 in nosestavost ter griža, ki sta ji sledili, sta napravili našemu čebelarstvu veliko škodo. Po zbranih podatkih je padlo vsega 23.791 družin (27,06 %), od teh pri organiziranih čebelarjih 14.526 (23,29 %), pri neorganiziranih pa 9.265 (36,27 %). Izgube pri neorganiziranih čebelarjih so torej za 12,98% večje kakor pri organiziranih. S tem se jasno vidi učinkovitost in strokovno vzgojni vpliv čebelarstva organizacije in njenega glasila »Slovenski čebelar«. Zadnjo zimo je torej preživelo 64.114 čebeljih družin. V podatkih o izgubah in o številčnem stanju preživelih čebeljih družin niso zajeti podatki o padlih in preživelih čebeljih družinah podjetja »Agromel«, ker nam niso znani.

Pri analiziranju številčnega stanja čebelarstva in čebeljih družin pridemo do zanimivega zaključka, da zadnja leta sicer pada število zasebnih čebelarstev, pri tem pa ne pada tudi število čebeljih družin, kakor bi bilo pričakovati, temveč to število celo narašča. Tako je bilo na primer po poročilu upravnega odbora Glavne združne zveze LRS za njen občni zbor leta 1957 v Sloveniji leta 1956 14.500 čebelarstev z 81.528 čebeljimi družinami, torej 5,6 družine na eno čebelarstvo. Pri 7.840 čebelarstvih in 87.905 čebeljih družinah jeseni leta 1962 je pa prišlo kar po 11,21 družin na eno čebelarstvo. Pa tudi absolutno se je dvignilo število za 6.377 čebeljih družin. Letos (leta 1963) je zazimljenih v Sloveniji kljub katastrofi v pretekli zimi 77.252 čebeljih družin, na eno čebelarstvo torej 9,8 družine ali 4,2 več na eno čebelarstvo kakor leta 1957.

Navedeno značilno spremembo v razvoju našega čebelarstva bi mogli zaznamovati kot kvalitetno. Pri tem je zanimivo, da poteka podoben razvoj v čebelarstvu tudi v sosednji deželi Avstriji, kar je ugotovilo centralno vodstvo tamkajšnjih čebelarskih organizacij (Bienenvater št. 1—1963).

#### b) Proizvodnja medu in voska — neposredna korist čebel.

Čebelarstva proizvodnja v SR Sloveniji zelo niha. Večji pridelki medu so le ob letinah, ko medu gozd (hoja-jelka). Vendar pa lahko opazimo tudi v proizvodnji medu določen napredek, ki je v organski zvezi s prej opisano kvaliteto spremembo v gibanju števila čebelarstev in čebeljih družin. Pridetek medu na panj je v posameznih krajih zelo različen. Najslabšega — 4 kg — so ugotovili v Savski dolini pri Zagorju; samo malo boljši (4,5 do 5 kg) je v severozahodni Sloveniji, najboljši (13 kg) pa v okolici Črnomlja in Ilirske Bistrice. Srednji donos na panj v merilu republike je 8,71 kg.

Po zbranih podatkih je znašal letošnji pridelok medu v SR Sloveniji 558.576 kg in voska 18.995 kg. Približno 0,24 kg voska in 2 kg medu na panj porabijo čebelarji za sebe in za znanca v svoji okolici, kar znese skupaj okrog 15.000 kg voska in 130.000 kg medu. Tako je ostalo v letu 1963 na voljo za domače tržišče in za izvoz 450 ton medu in okrog 5 ton voska.

#### c) Opraševanje gospodarskih — entomofilnih rastlin — posredna korist čebel.

V SR Sloveniji nimamo inštituta za čebelarstvo, ki bi se ukvarjal v sodelovanju z drugimi kmetijskimi inštituti s proučevanjem koristi, ki jih dajejo čebele kmetijstvu z opraševanjem entomofilnih rastlin. Lahko pa trdimo, da so čebele udeležene pri opraševanju gospodarskih entomofilnih rastlin s približno 90% in da odpade okoli 10% izvršene oprašitve na

čmrlje in druge opravevavce. Dalje je velike važnosti tudi to, da prezi-  
mujejo edinole čebele v družinah in zaradi tega lahko takoj spomladi  
množično opravevujejo cvetje. Pri tem obiskujejo in prenašajo pelod s cveta  
na cvet samo pri rastlinah ene vrste.

Na XIX. mednarodnem kongresu v Pragi so prikazali čehoslovaški čebelarji s sodelovanjem kmetijskih inštitutov tudi posredno gospodarsko korist čebel zaradi opravevovanja in to v denarju, in sicer v višini 1 milijarde KČS, dočim znaša v tej deželi vrednost neposredne čebelje koristi v medu in vosku le 121 milijonov KČS. Posredna korist čebel je večja od vrednosti neposrednih čebeljih proizvodov medu in voska. Po izjavi sekretarja čehoslovaške čebelarke organizacije posvečajo oblasti čebelarstvu prav zaradi te velike posredne koristi tako veliko pozornost.

Za našo republiko naj navedemo vrednost posredne koristi čebel, ki jo je izračunal ing. Jože Rihar, predavatelj na Biotehnični fakulteti in znanstveni sodelavec pri proizvodjalnem kombinatu »Agromel« v Ljubljani.

»Pri izračunavanju posredne vrednosti čebelje proizvodnje je treba upoštevati vrednost pridelka tistih rastlin, ki brez opravevovanja žuželk sploh ne bi rodile (npr. večina sadnih vrst) ali ki bi dajale manj semena s slabšo kakovostjo (npr. jagodičevje, mnoge industrijske in krmske rastline).

Vrednost pridelka sadnega drevja za leto 1962 in črnega ribeza za leto 1963 je znašala 3.222 milijonov. Pri računu, da opravijo čebele 90 % opravevite, imamo v Sloveniji samo pri sadnem drevju in ribezu 2.799 milijonov dinarjev koristi. Pri računu, kjer smo upoštevali odkupne cene sadja v družbenem sektorju, je vrednost posredne čebelje proizvodnje desetkrat večja kot vrednost pridelanega medu in voska.

Ne smemo pa pozabiti, da je tvorba semenk pri krmskih rastlinah (deteljah, grašici), sončnici, repici, lanu ter pri poljščinah (ajdi) in pri vrtninah, ki jih pridelujemo v Sloveniji na približno 65.000 ha, prav tako odvisna od opravevvalnega dela čebel. Pridetek mesa in mleka je odvisen od beljakovin, ki jih dobi živina v krmi in na pašnikih. Brez opravevovanja čebel bi krma polagoma osirotela, ker bi ji manjkalo beljakovin. Če cenimo delež opravevvalnega dela čebel pri njivskih in travniških entomofilnih rastlinah samo z 1,5 milijarde dinarjev, znaša skupna vrednost posredne proizvodnje 17 krat več, kot je vreden pridelek medu in voska. (Ta prispevek je dal ing. Rihar, ko je bil plan že izdelan).

To je približna vrednost neposredne in posredne koristi, ki so jo prinesle čebele skupnosti in zasebnim čebelarstvom v letu 1963.

Lastniki čebelarstev so po Navodilu o pogojih za nakup denaturiranega sladkorja za prehrano čebel upravičeni do nakupa 5 kg denaturiranega sladkorja, prostega prometnega davka, na eno čebeljo družino, skupaj za 77.752 družin v letu 1963 386.260 kg. Če znaša prometni davek 31 din za kilogram, potem bi prejeli čebelarji za svojo čebelarsko dejavnost pomoč skupnosti v višini 11.954.060 dinarjev. Žal zadeva s krmilnim sladkorjem za preskrbo zimske zaloge čebelam še ne deluje povoljno zaradi nekaterih nejasnosti v »Navodilih«, objavljenih v Ur. listu FLRJ št. 27/1961.

#### d) Stanje čebelje paše.

Živimo v času neslutene napredka tehnike in gospodarskega razmaha, kar povzroča neprenehoma številne spremembe okolja, v katerem živimo.

Zaradi strojne obdelave kmetijskih tal in vedno večje uporabe različnih sredstev za varstvo rastlin se stalno slabšajo pogoji za življenje raznih opráševavcev cvetja pa tudi čebel. Zaradi gnojenja travnikov z dušičastimi gnojili in zaradi zgodnje košnje sena je po travnikih vedno manj medovitega cvetja. Zaradi uporabe herbicidov je tudi po njivah vedno manj medovitega plevela. Ajda, ki je bila pred leti ena glavnih čebeljih paš, ne medi več v taki meri in polagoma se umika drugim, zlasti krmskim rastlinam. Tudi sekanje kostanja zaradi raka in lip je znatno poslabšalo pašne razmere v nekaterih krajih. Tega za čebeljo pašo škodljivega procesa ni mogoče ustaviti in je treba iskati nove, doslej še manj raziskane vire čebelje paše zlasti v gozdovih. Pa tudi sicer bo treba biti iznajdljiv ter izkoristiti vse možnosti, da se ublažijo nepovoljni vplivi današnjega časa na čebelje pašne razmere.

## II.

### PERSPEKTIVNI PROGRAM RAZVOJA ČEBELARSTVA

OD LETA 1964—1970

#### Splošne teze

Glede na izsledke znanosti, zlasti biologije ter izkušnje v praksi, postaja čebelarstvo v naprednem svetu vedno bolj pomemben činitelj v kmetijski proizvodnji. K temu spoznanju je prispeval mnogo tudi letošnji mednarodni čebelarški kongres v Pragi. Današnji trg zahteva kvalitetno blago. Brez intenzivnega opráševanja cvetja po čebelah pa ni kvalitetnega sadja, semena in tudi količina je manjša.

Zaradi tega sprejema čebelarška organizacija v SR Sloveniji v svoj delovni program kot splošno in osnovno nalogo:

1. Tesno povezavo čebelarških organizacij z oblastnimi kmetijskimi in veterinarskimi organi od republike do občine.

2. Sodelovanje s kmetijskimi proizvajalnimi organizacijami. Prednost je treba dati takim oblikam sodelovanja, ki imajo za učinek ne samo večjo in kvalitetnejšo proizvodnjo sadja in semena, temveč v vseh primerih po možnosti tudi večjo neposredno čebeljo proizvodnjo medu in voska.

Za uresničenje navedenih osnovnih nalog sestavlja Zveza čebelarških društev za Slovenijo s sodelovanjem Sekretariata za kmetijstvo in gozdarstvo republiški program sedemletnega razvoja čebelarstva za dobo 1964 do 1970. Po potrebi sestavlja tudi enoletne programe v okviru sedemletnega načrta, sodeluje s tem programom pri realizaciji letnih programov in realizaciji programov za sadjarstvo in semenarstvo, v kolikor zajemajo ti programi tudi opráševanje po čebelah.

Čebelarška društva in družine pa sodelujejo z okrajnimi in občinskimi organi za kmetijstvo in gozdarstvo pri sestavi okrajnih in občinskih programov sedemletnega razvoja čebelarstva ter sodelujejo s temi organi pri



realizaciji teh programov in tudi drugih kmetijskih problemov, v kolikor zajemajo opraševanje po čebelah.

Čebelarstva in družine ugotavljajo skupaj z zainteresiranimi kmetijskimi proizvajalnimi organizacijami, kakšna vrsta organizacije opravevalne službe bi bila najbolj učinkovita tako za kmetijsko kakor tudi za neposredno čebeljo proizvodnjo. Na tako ugotovljenih osnovah sklenejo ustrezne pogodbe o sodelovanju. Sporazumno s kmetijskimi proizvajalnimi organizacijami ukrenejo tudi vse potrebno za varstvo čebel pri škropljenju sadnega drevja in drugih kmetijskih rastlin.

### a) Povečanje čebelarstva proizvodnje

Čebelarstvo proizvodnjo je treba povečati:

1. s prevažanjem čebel na paše po naši in tudi po sosednjih republikah;
2. s preprečevanjem rojenja;
3. z odbiro najboljših rodov medarjev in z vzrejo matic iz teh rodov;
4. s preprečevanjem in zatiranjem čebeljih bolezní;
5. s povečanjem števila čebeljih družin.

ad 1. Pogoj za uspešno prevažanje čebel na paše je dobra organizacija opazovalne in obveščevalne službe o medenju. Za pašne razmere v naši republici je odločilne važnosti organizacija potrebnega števila opazovalnih postaj za gozdno medenje. Doslej ima naša čebelarstva organizacija skupaj 29 takih opazovalnih postaj. Po načrtu jih bo treba urediti še 91. Čebelarstva organizacija je mnenja, da se vpelje za vso SR Slovenijo enotna opazovalna in obveščevalna služba za gozdno medenje in sicer v sodelovanju zlasti s čebelarskim podjetjem »Agromel«, ki ima že vpeljano to službo in je že vključil tudi opazovalne postaje naše organizacije.

Postopna ureditev opazovalnih postaj za gozdno medenje je razvidna iz tabele A/17.

ad 2. in 3. Za poučevanje o pravilnem načinu preprečevanja rojev, o izbiri najboljših čebeljih rodov medarjev in o vzreji matic usposobiti potrebno število predavateljev, po možnosti tudi pri društvih (Tabela B II/2).

ad 4. Za učinkovitejše zatiranje in preprečevanje čebeljih bolezní usposobiti najkasneje v dveh letih še 162 novih čebelarskih preglednikov (Tab. A/14).

ad 5. Povečanje števila čebeljih družin zasebnih čebelarstev in števila razpoložljivih rojev za trg sta razvidna iz tabele A/7, 8.

Navedene naloge ter razprave in članki o teh temah v Slovenskem čebelarstvu imajo prednost zlasti v prvi polovici sedemletnega programa razvoja čebelarstva. Ugoden učinek dobrega izvrševanja teh nalog se kaže v vedno manjši potrebi planiranih dotacij iz družbenih sredstev v drugi polovici sedemletnega načrta, kar je razvidno iz osnutkov proračunov 1964—1970 (Tab. B/II-A).

## b) Izboljšanje in povečanje kmetijske proizvodnje v sadjarstvu in semenarstvu

To nalogo bomo izvršili:

1. z dobro organizacijo oprashaevalne službe,
2. s povečanjem števila čebeljih družin.

Temeljne smernice za organizacijo oprashaevalne službe so objavljene v zadnjem odstavku »Splošnih tez« II. poglavje tega načrta.

Po tabeli »P« sedemletnega programa razvoja sadjarske proizvodnje bo v SR Sloveniji v letu 1970 5.024 ha strnjenih in 33.000 ha ekstenzivnih rodnih sadnih plantaž in sadovnjakov. Sadovnjaki (ekstenzivni) obsegajo dejansko večjo površino, ker je račun 33.000 ha napravljen na podlagi števila dreves, ne pa po dejanski površini sadovnjakov. Zaradi tega je potrebnih tudi za ekstenzivne sadovnjake po 5 čebeljih družin za 1 ha tako izračunane površine, ker bo ta površina dejansko večja. Na ta način bo omogočeno tudi v teh sadovnjakih vsaj polintenzivno oprashaevanje cvetočega drevja. Za skupno površino 38.024 ha bo torej potrebnih skupaj 190.120 čebeljih družin. Iz tega računa vidimo, da bo kljub povečanju števila čebeljih družin in tudi če bo pri oprashaevanju sodelovalo čebelarstvo podjetje »Agromel«, premalo čebel za zadovoljivo oprashaitev. **Zaradi tega bo treba posvetiti ravno dobri organizaciji oprashaevalne službe tako s strani čebelarstva kakor tudi sadjarstva veliko pozornost ter ustvariti zares tesno sodelovanje.** Posebno skupno pozornost bo treba posvetiti pri tem varstvu čebel pred zastrupitvami pri škropljenju sadnega drevja in drugih rastlin. Sadjarska služba bo morala obvezno vračunati v proizvodjalne stroške tudi primerno **denarno odškodnino za oprashaevanje.** Ta višina bo v veliki meri odvisna od načina sodelovanja.

## c) Izboljšanje čebelje paše

Stanje čebelje paše je opisano pod I-d). Ponekod obstajajo še znatne površine kmetijskih zemljišč, ki za sodobno kmetijstvo niso zanimive. Zaradi oblikovitosti tal jih ni mogoče strojno obdelovati ali pa je zemlja po naravnih pogojih manj plodna (prodnat svet, melišča itd.). Taka zemljišča bo v večini primerov mogoče s pridom uporabiti za izboljšanje čebelje paše. Dalje pridejo v poštev za urejanje čebelje paše nasipi in brežine vzdolž komunikacij (cest, železnic, ob vodah itd.), zeleni pasovi okrog mest in večjih industrijskih objektov, parki, vetrne zavese za varstvo kmetijskih tal in podobno. Največje možnosti pa nudijo gozdovi, zlasti obronki znotraj gozdov ob jasih in ob zunanem robu, kjer po izkušnjah medovito drevje in grmovje najbolj medi.

Za uspešno urejanje paše na nešteti zemljiščih je treba nujno ustvariti povezavo in sodelovanje med upravnimi organi in uporabniki zemljišč ter med čebelarstvi organizacijami od republike do občine. Dalje je treba izdelati s sodelovanjem gozdarskih organov pri občinah, okrajih in republikah sezname drevja, grmičevja in drugega medovitega rastlinstva posebej za posamezne kraje. Ob različnih bioklimatskih pogojih namreč medovito rastlinstvo različno medi ali pa sploh ne. Pobudo za sestavo seznamov teh sortimentov prevzamejo čebelarstva društva; pri tem jim nudi pomoč Zveza čebelarstvih društev.

Z upravnimi organi oziroma z uporabniki zemljišč, ki so družbena lastnina, bo treba rešiti vprašanje **odškodnine za čebelja stojišča**. Sortiment dreves in grmičevja kakor tudi približno letno količino sadik bo treba dostaviti drevesnicam, da se zagotovi tako proizvodnja in dobava ustreznega sadilnega materiala.

#### d) Finančni plan — proračun (tabela B)

Čebelarstva organizacija v SR Sloveniji, to so čebelarska društva z družinami in Zveza čebelarskih društev za Slovenijo, ni gospodarska organizacija, temveč **društvena**, ki se ukvarja po svojih pravilih predvsem s pospeševanjem čebelarstva. Organizacija živi v glavnem od zbrane članarine, ki pa se uporabi domala vsa za izdajo strokovnega glasila »Slovenski čebelar«. Strokovnemu listu odmerjamo skoraj vso članarino zaradi tega, ker obravnavamo v njem probleme čebelarske organizacije ter objavljamo strokovne članke, v katerih dobivajo čebelarji nasvete in navodila za napredno čebelarjenje. Uspeh takega urejanja se kaže v zdravstvenem stanju čebeljih družin in v rastoči proizvodnji medu in voska. (Tab. A/19). V ostalem krije organizacija stroške za svoje delovanje iz sredstev, ki so bila zbrana še v času, ko se je pečala še tudi s podjetniško dejavnostjo. Ta sredstva pa zlasti v zvezi z novim režimom bančnega poslovanja hitro kopnijo.

Predloženi osnutek programa sedemletnega razvoja čebelarstva, s katerim se čebelarstva organizacija vključuje v kmetijsko službo, pa postavlja pred organizacijo večje naloge, ki jih ne bo mogla izvršiti z lastnimi sredstvi. Zaradi tega **upravičeno pričakuje za izvrševanje teh nalog, ki imajo izrazito pospeševalni značaj za kmetijstvo, ustrezno pomoč iz republiškega sklada za pospeševanje kmetijstva**. Po načrtu je predvidena v prvi polovici sedemletnega razvoja večja pomoč kakor pa v drugi polovici. To pa zaradi tega, ker je odvisen v veliki meri od uspešno opravljenih nalog v prvi polovici tudi uspeh realizacije sedemletnega načrta v drugi polovici, za katero bi bila sicer glede na obseg dela potrebna večja sredstva, kakor so predvidena za prvo polovico. Ko bodo namreč urejene nekatere organizacijske zadeve (denaturirani sladkor za zimsko zalogo, vozna ugodnost za skupinska potovanja, služba čebelarskih preglednikov, predavalni kader, opazovalna služba za gozdno medenje, »Slovenski čebelar« na 32 straneh itd.), bo prešla organizacija na drugačen, bolj učinkovit način določanja višine članarine po številu zazimljenih čebeljih družin posameznih čebelarstev. Ta ukrep za zbiranje lastnih sredstev za sedaj še ni umesten in bi vplival prej negativno kakor pa pozitivno na razvoj organizacije in s tem tudi na uspeh njenega dela. Naša čebelarska organizacija se doslej ni tako močno vključevala v gospodarsko pospeševalno dejavnost in tudi ni prejemale dolga leta domala nobene družbene pomoči. Pač pa je sama žrtvovala mnogo za prve poskuse socialističnih čebelarstev. Njena podjetja (mizarstvo na Vrhniki, podjetje »Medeks«) so se po novih predpisih popolnoma osamosvojila. Letošnji mednarodni čebelarski kongres v Pragi je jasno pokazal, kako važno je vključevanje čebelarstva v ostale kmetijske stroke. Posebno značilno je bilo to, da so dali tej razvojni poti čebelarstva najmočnejši poudarek ravno delegati iz socialističnih držav. V to smer smo krenili takoj z nastopom tekočega poslovnega leta. V Pragi smo dobili samo

# OSNUTEK

Tabela A

## SEDEMLETNI RAZVOJ ČEBELARSTVA IN ČEBELARSKE

Zap. št.	Cebelarskih društev 36 Cebelarskih družin 202	%	1963	1964	1965
1	Zasebnih čebelarstev — članov . . .	57,47	4.506	4.700	4.900
2	Zasebnih čebelarstev — nečlanov . . .	42,53	3.334	4.200	3.000
3	Zasebnih čebelarstev skupaj . . .	100	7.540	7.900	7.900
4	Čebeljih družin — članov . . . . .	75	47.836	58.100	65.000
5	Čebeljih družin — nečlanov . . . . .	25	16.278	19.152	17.000
6	Čebeljih družin skupaj . . . . .		64.114*	77.252	82.000
7	Čebeljih družin — prirastek . . . . .		13.138	11.587	12.500
8	Čebeljih družin za prodajo . . . . .		—	2.010	4.350
9	Čebel. družin skupaj — konec leta		77.252	82.000	85.000
10	Naroč. Slov. čebelarja — članov . . .		4.550	4.700	4.900
11	Naroč. Slov. čebelarja — ostalih . . .		300	300	520
12	Naroč. Slov. čebel. skupaj (naklada)		4.850	5.000	5.420
13	Štev. pionir. čeb. krožkov po šolah		27	28	32
14	Število čebelarskih preglednikov . . .		353	428	503
15	Število vzrejevalcev matic . . . . .		110	120	125
16	Štev. opazovalnih postaj — splošnih		16	16	16
17	Štev. opazov. postaj — za gozd. med.		29	49	79
18	Število plemenilnih postaj . . . . .		2	4	6
19	Povpreč. pridelok medu na panj kg		8,71	9	9
20	Povpreč. pridelok voska na panj kg		0,30	0,30	0,30
21	Poraba medu na panj doma ca. kg		2	2,50	3
22	Poraba voska na panj doma ca. kg		0,24	0,25	0,25
23	Medu razpol. za trg na panj kg		6,71	6,50	6
24	Voska razpol. za trg na panj kg		0,06	0,05	0,05
25	Medu za trg ton (zmnož. kol. 6 in 23)		430	502	492
26	Voska za trg ton (zmnož. kol. 6 in 24)		4	4	4
27	Cena medu za trg à 450 din kg v 000		193.500	225.900	221.400
28	Cena voska za trg à 1400 din kg v 000		5.600	5.600	5.600
Cena medu in voska za trg v 000			199.100	231.500	227.000

\* Jeseni 1962 je bilo zazimljenih 87.903 čebeljih družin. Zaradi katastrofalne zime

PROIZVODNJE 1964—1970 V SR SLOVENIJI (zasebni sektor)

1966	1967	1968	1969	1970		Razmerje leta 1970 proti letu 1963	
5.100	5.500	5.900	6.500	6.800	več	2.294	+ 85 %
2.900	2.500	2.100	1.700	1.200	manj	2.134	— 15 %
8.000	8.000	8.000	8.000	8.000	več	160	
70.000	75.000	80.000	85.000	90.000	več	27.658	
15.000	15.000	12.000	11.000	10.000	manj	15.545	
95.000	88.000	92.000	96.000	100.000	več	35.886	
12.750	12.250	13.800	14.400	15.000			
4.750	3.600	4.600	5.050	4.500	skupaj	28.860	
88.000	92.000	96.000	100.000	105.000	več	27.748	
5.100	5.500	5.900	6.500	6.800	več	2.250	
600	650	650	670	700	več	400	
5.840	6.260	6.680	7.100	7.500	več	2.650	
39	49	58	67	75	več	48	
505	508	510	512	515	več	162	
130	132	134	136	140	več	30	
16	18	18	19	20	več	4	
109	114	114	120	120	več	91	
8	10	12	14	14	več	12	
9	10	12	14	15	večji za	6.29	
0.30	0.35	0.40	0.45	0.45	večji za	0.15	
3	3.5	4	4	4	večja	2	
0.25	0.25	0.25	0.30	0.30	večja	0.06	
6	6.5	8	10	11	več	4.29	
0.05	0.10	0.15	0.15	0.15	več	0.09	
510	572	736	960	1.100	več ton	680	
4	9	14	14.4	15	več ton	11	
229.500	257.400	331.200	432.000	495.000	več	301.500	
5.600	12.600	19.600	20.160	21.000	več	15.400	
235.100	270.000	350.800	452.160	516.000	več	316.900	

in posledic nose mavosti je pomrlo 25.791 čebeljih družin.

## OSNUTEK

Tabela B

## SEDEMLETNI PRORAČUNI ZVEZE ČEBELARSKIH DRUSTEV ZA SLOVENIJO

	Stanje 1962/62	1964	1965
<b>I. Proračuni ZČD:</b>			
a) dohodki: članarina . . . . .	4.750	5.000	5.420
odškodnine za lokale . . . . .	300	360	360
obresti naložb in posojil . . . . .	320	320	300
provizije in usluge . . . . .	50	500	700
razno . . . . .	320	470	520
zguba . . . . .	100	—	—
	5.840	6.650	7.300
b) izdatki: Slovenski čebelar . . . . .	4.750	5.000	5.420
honorarji s prispevki . . . . .	260	280	320
potnine, seje, občni zbori . . . . .	310	420	450
reprezentanca . . . . .	50	250	320
upravni stroški . . . . .	125	165	190
razno . . . . .	345	535	110
dobiček — rezervni sklad . . . . .	—	—	490
	5.840	6.650	7.300
<b>II. Potrebne dotac. republike za pospešev. službo:</b>			
1. Slovenski čebelar (uprava — 32 strani)			
a) dohodki (dotacija ZČD) . . . . .	4.850	5.000	5.420
b) stroški . . . . .	5.600	5.825	6.420
potrebna dotacija . . . . .	750	825	1.000
2. strokovni tečaji, vzgoja kadrov . . . . .	250	300	400
3. predavanja, filmi, diapozitivi . . . . .	150	200	300
4. opazovalne postaje, obveščevalna služba . . . . .	50	200	300
5. plemenilne postaje, vzreja matic . . . . .	—	100	150
6. pionirski čebelarski krožki (27 + 46) . . . . .	—	150	200
A — Dotacija republike . . . . .	(1.200)	1.775	2.350
Proračuni društev in družin (okvirno)			
B — Dotacije okrajev . . . . .	2.000	4.000	4.000
(organiz., propag., prevent., zdravljenje)			
C — Iz sredstev občin			
1. odpis promet. davka po 31 din za 1 kg sladkorja za zimsko zalogo na panj 5 kg (Ur. l. FLRJ 27/61) . . . . .	500	8.775	9.815
2. prispevki po zakonskih predpisih za zdravljenje in preprečevanje bolezni, odškodnine itd. . . . .	200	300	300
Odpisi in prispevki občin . . . . .	700	9.075	10.115
<b>Skupno . . . . .</b>	—	14.848	16.465

V LJUBLJANI TER DOTACIJE REPUBLIKE, OKRAJEV IN PRISPEVKI OBČIN  
(minimalno) v 000

1966	1967	1968	1969	1970	(Skupno 7 let)
7.840	8.260	8.680	9.100	9.500	55.800
220	120	120	120	120	1.420
250	200	150	150	150	1.520
900	1.100	1.200	1.200	1.200	6.800
700	710	750	810	850	4.810
—	—	—	—	—	(100.—)
9.910	10.390	10.900	11.380	11.820	68.350
5.840	6.260	6.680	7.100	7.500	45.800
360	390	450	450	450	2.700
510	620	680	700	700	4.080
360	450	510	500	500	2.890
710	870	820	950	950	4.655
620	250	170	70	40	1.795
1.510	1.550	1.590	1.650	1.680	8.450
9.910	10.390	10.900	11.380	11.820	68.350
5.840	6.260	6.680	7.100	7.500	45.800
6.840	7.060	7.280	7.500	7.700	48.625
1.000	800	600	400	200	4.825
400	300	250	200	100	1.950
300	200	150	100	50	1.300
300	200	150	50	50	1.250
150	100	—	—	—	500
200	150	150	100	100	1.050
2.350	1.750	1.300	850	500	10.875
4.000	3.000	3.000	3.000	2.000	25.000
10.570	11.325	12.080	12.835	13.590	78.988
300	300	300	300	300	2.100
10.870	11.625	12.380	13.155	13.890	81.088
17.220	16.375	16.680	16.985	16.300	114.965

še potrdilo svetovne čebelarke organizacije, da je povezovanje in sodelovanje naše organizacije s kmetijstvom za skupnost nujno potrebno in koristno.

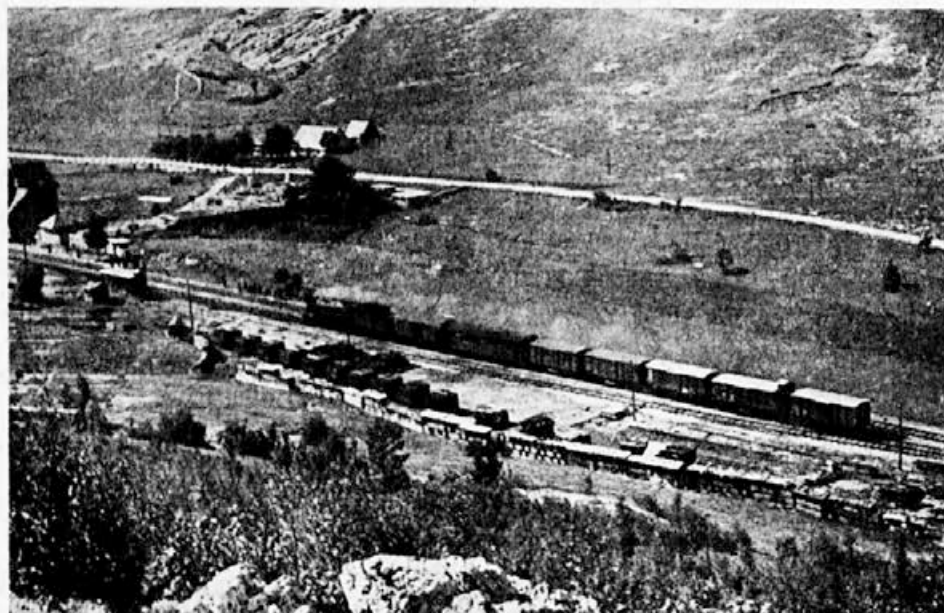
Tabela A, iz katere je razvidno stanje in rast čebelarke organizacije ter čebelarke proizvodnje, ima na podlagi zbranih podatkov vsaj 80 % realne osnove. Zaradi tega je realizacija tega programa razvoja čebelarstva izvedljiva, če bo dobila organizacija planirano družbeno pomoč, ki je minimalna glede na predvideni obseg dela.

Iz tabele B je razviden načrt gospodarjenja z lastnimi sredstvi in z družbenimi dotacijami ter prispevki, ki jih daje družba v glavnem na podlagi zakona o varstvu živine pred živalskimi kužnimi boleznimi in »Navodil« o pogojih za kupovanje denaturiranega sladkorja za prehrano čebel. Neposredna korist čebel v pridelku medu in voska po tab. A v vseh sedmih letih, pri ceni 450 din za 1 kg medu in 1400 din za 1 kg voska, znaša 3.482.000.000 din. V odnosu na to vrednost znaša po programu v tabeli B družbena pomoč v obliki dotacij od republike samo 0,3 %, od republike in okrajev 0,97 % in vsa skupaj s podporo občin 3,3 %. Posredna korist, ki jo ima skupnost od čebel in ki je po Riharju, če upoštevamo samo pridelke sadjarstva, okrog desetkrat večja, v tem računu še ni upoštevana.

Osnutek je sprejel na svoji seji glavni odbor Zveze čebelarških društev za Slovenijo v Ljubljani dne 24. novembra 1965.

Tajnik:  
Franc Cvetko

Predsednik ZČDS:  
Valentin Benedičič



Letošnja žepkova paša v Liki je bila dobra. Panji slovenskih čebelarjev na postaji Malovan



Danes bomo nadaljevali obravnavanje problema št. 1 »Rješenje općine Obrovac SR Hrvatske«, ki smo ga objavili v zadnji številki našega glasila. O njem bomo še razpravljali, dokler ne pridemo do ustrezne zakonite rešitve. Zato naj ima še dalje tudi v tem letu številko 1.

Medtem je občina Obrovac že uvedla izvršilni postopek proti nekaterim čebelarjem iz Zirov in okolice Grosuplja. Zadnje dni v mesecu novembru se je zglasil pri nas tudi neki čebelar iz okolice Splita. Zanimal se je za streptomycin. Pri tem smo ga vprašali, če je občina Obrovac tudi tamkajšnjim čebelarjem predpisala plačilo take takse. Odgovoril je, da je sicer predpisal, in nadaljeval: »Zašto se bunite, pa ne treba platiti, kod nas niko neće da plati.« Pojasnili smo mu, da je predpis te takse protizakonit. Na njegovo prošnjo smo mu dali tudi podatke o uradnih listih, v katerih je objavljena zvezna uredba o občinskih taksah.

Naj navedemo za danes odlok in odlomke iz tarife, ki zadevajo naše čebelarje prevaževavce. Prepis odloka nam je preskrbel ing. Andre Perušić, predavatelj za čebelarstvo na Agronomski fakulteti v Zagrebu. Tudi on nam je v svojem dopisu omenil, da je »postupak općine Obrovac neshvatljiv«.

»Na temelju čl. 1 Uredbe o općinskim taksama (S. l. FNRJ br. 3/1960) Narodni odbor općine Obrovac, na odvojenim sjednicama Općinskog vijeća i Vijeća proizvođača održanim 18. III. 1960. g., donio je

## odluku

o općinskim taksama.

### člen 1

U korist Narodnog odbora općine Obrovac naplaćuje se općinska taksa po propisima ove odluke i tarife općinskih taksa, kao njenog sastavnog dijela.

### člen 2

Općinska taksa plaća se u taksenim markama ili u gotovom novcu.

### člen 3

U pogledu određivanja obaveza plaćanja takse odnosno u pogledu oslobođenja od ove takse vrijede odredbe propisane Uredbom općinskim taksama.

### člen 4

Ova odluka zajedno sa tarifom stupna na snagu danom objavljivanja na glasnoj ploči Narodnog odbora općine Obrovac, a objaviće se i u Službenom vijesniku kotara Zadar.

Narodni odbor općine Obrovac

L. S.

Br. 01-945/1-61. g.

Obrovac

dne 19. travna 1961. g.

## Tarifa općinskih taksa

Tarifa br. 1 itd.

Tarifa br. 9: Za korištenje slobodnih površina za kampove, šotore ili drugu privremenu upotrebu za svaki m<sup>2</sup> korištenje površine dnevno din 10  
Tarifa br. 10: Za ispašu pčela, veterinarski pregledi pčela, te kontrolu po svakoj košnici plaća se . . . . . din 1000 itd.«

Značilno je, da je občina Obrovac pri sestavi besedila k tarifam o taksah, čez izvezamemo besedilo k tarifi št. 10, skoraj dosledno uporabljala besedilo, ki je navedeno pri posameznih točkah 1. člena Uredbe, na katero se opira odlok. Posamezne tarife do vključno 6. so dobile tudi iste številke, kakor jih imajo ustrezne točke v 1. členu navedene Uredbe. Ker pa verjetno za 7. točko prvega člena v območju občine Obrovac ni takih predmetov, za katere bi lahko predpisala takso, so za tarifo št. 7 vzeti predmeti, ki so naštetih k točki 8 prvega člena itd. do tarife št. 10. Tarifa št. 10, s katero je predpisana taksa 1000 din za vsak na pašo pripeljan čebelji panj, pa nima zakonske osnove v 1. členu Uredbe. Z njo se zaradi izpadle 7. točke samo dopolnjuje število tarif tako, da naslednja tarifa št. 11 »za pse« nosi zopet

svojo pravo številko, ki ustreza 11. točki prvega člena Uredbe.

Da bodo prizadeti čebelarji laže razumeli odlok s tarifo in da ga bodo mogli sami primerjati s 1. členom Uredbe o občinskih taksah (Uradni list FLRJ št. 5-60 in 6-61), ki je edina podlaga za izdajo tega občinskega odloka, navajamo ta člen zvezne uredbe o občinskih taksah.

#### 1. člen

»Občinski ljudski odbori smejo predpisovati občinske takse:

1. za glasbo v javnih lokalih;
2. za uporabo pločnika pred poslovnimi prostori;
3. za igralna sredstva v javnih lokalih (biljard, igralne karte in dr.);
4. za vsako firmo — do 30.000 din na leto;
5. za začasno prebivanje v turističnih krajih (turistične takse), ki smejo znašati na osebo: v glavni sezoni 200 din na dan, izven glavne sezone pa do 120 din na dan;
6. za objave in oglase, ki jih pritrjujejo na zidove, ograje in druge predmete;
7. za sporočila, objave in razglase po lokalnih ozvočevalnih postajah, z bobnom in podobnimi sredstvi;
8. za vitrine, v katerih je izloženo blago zunaj poslovne stavbe — do 3000 din na leto od kvadratnega metra izložbene površine vitrine;
9. za uporabo prostora za parkiranje avtomobilov in njihovih priklopnikov na mestih, ki jih za to določi občinski ljudski odbor, ter tam organiziral njih čuvanje;
10. za uporabo prostora za kampe, šotore ali drugečasne namene — do 20 din dnevno od vsakega kvadratnega metra uporabljenega prostora ali do 200 din dnevno od vsakega šotora ali kampa;
11. za pse;
12. za sode, ki jih dajejo posamezniki in zasebne pravne osebe v najem;
13. za oljarne, ki jih dajejo zasebniki in zasebne pravne osebe v najem.«

Iz navedenega besedila je jasno razvidno, da tarifa številka 10, s katero se predpisuje taksa 1000 din za vsak na pašo pripeljani čebelji panj, nima osnove. In vendar je odlok vključno s tarifo veljaven. Veljaven je pa zaradi tega, ker proti odloku ni pritožbe. Pri nadaljnjem ukrepanju v tej zadevi se bomo zaradi tega sklicevali na tole:

1. občina je upravičena predpisati takse le za primere iz 1. člena navedene uredbe, ki so taksativno naštetih, zaradi česar ne more navesti dodatnih primerov za plačilo takse.
2. okraj je po svoji službeni dolžnosti kot višji organ državne oblasti dolžan skrbeti za zakonitost aktov in odlokov občinskih organov, torej tudi za njihovo razveljavitev, če nimajo zakonske podlage.
3. Po ustavi SFRJ, in sicer v drugem odstavku 126. člena prvega dela — družbeno in politična ureditev — so republike odgovorne za izvrševanje zveznih zakonov in drugih zveznih predpisov na svojem območju.

V skladu z gornjimi načeli bomo posredovali pri Republiškem sekretariatu za finance SR Hrvatske v Zagrebu. Potem bomo obvestili tudi Republiški sekretariat za kmetijstvo v Zagrebu, Okraj Split in občino Obrovac. Občini Obrovac bomo obenem predlagali, da ustavi izvršilni postopek, dokler ni rešeno vprašanje zakonitosti njenega odloka.

#### Obvestilo čebelarjem-prevaževavcem!

Čebelarje, ki so imeli čebele na paši v območju občine Obrovac v SR Hrvatski, obveščamo, da smo poslali 6. XII. 1963 Republiškem sekretariatu za finance SR Hrvatske v Zagrebu vlogo za razveljavitev oziroma popravek odloka o občinskih taksah občine Obrovac glede tarife št. 10, po kateri je predpisano plačilo takse din 1000 za vsak panj pripeljanih čebel. Občini Obrovac smo pa predlagali, da ustavi izvršilni postopek proti našim čebelarjem, dokler se ne reši vprašanje zakonitosti navedene tarife. O tem bomo poročali več v naslednji številki našega glasila pod rubriko »Naši problemi«.

Valentin Benedičič

**Priporočamo čebelarskim društvom,** naj sklepajo na svojih občinih zborih oziroma na odborovih sejah o višini članarine za pravne osebe (Kmetijske zadruge itd.). Primerna članarina bi bila okrog 5000 din, pri čemer je plačan tudi list Slovenski čebelar. Občinam naj priporočajo, da se naročijo na naše glasilo. Iz njega bodo namreč med drugim lahko črpale tudi podatke o izvrševanju programa razvoja čebelarstva.

Tajništvo ZCDS

**Pomanjkanje medu.** Znani angleški znanstveni čebelarški list *Bee World* poroča v svoji tretji številki, da so prispele iz vseh delov sveta vesti o velikem pomanjkanju medu. Glavni vzrok je v tem, ker je lansko leto Zapadna Nemčija z drugimi evropskimi uvoznicami medu kupila vse razpoložljive količine. Letos pa so bile še slabe letine v večini držav, ki izvažajo med: v Avstraliji, Novi Zelandiji, Argentini, Čilu in v nekaterih delih Meksika. Pretekla izredno huda zima je bila skoro po vsej Evropi izredno mrzla. Povzročila je večjo potrošnjo medu, po drugi strani pa se je znatno zmanjšalo število čebeljih družin, ki bi lahko povečale zaloge medu. V Angliji sodijo, da je pomrla skoro polovica čebeljih družin. Naša podjetja, ki izvažajo med, torej ne bodo imela težav s prodajo res kvalitetnega blaga.

Ur.

**Pri prodaji medu** veljajo v Združenih državah zelo strogi predpisi. Oblasti zahtevajo zelo natančno označitev teže, vrste medu in njegovega izvora. Letos je bilo precej primerov, da so zaplenili na tone medu zaradi tega, ker vsebina ni bila pravilno označena ali pa teža ni bila pravilna. Neki čebelar je napisal na etikete »Zdravilna hrana posebne vrste, zlasti za dietično uporabo«. Ta med so zaplenili, čebelarja pa kaznovali. Spet drug čebelar je označil svoj med za »bogat s proteini in amino-kislinami«. Tudi ta med so zaplenili, čebelarja pa občutno kaznovali.

Bee World — Ur.

Op. ur.

Kaj bi napravili s čebelarji, ki bi prodajali »sladkorni med«? Letos so ga prav na veliko »fabricirali in na žalost tudi prodajali čebelarji v Sidu in okolici. O tem je obširno poročala kar na dveh straneh znana beograjska revija »Ilustrovanja Politika«.

**Muzej medu.** Znana ameriška družba Miller, ki se ukvarja z nakupom in prodajo medu, je javila, da namerava zgra-

dati poseben »muzej medu« v svojem revirju v Coltonu v Južni Kaliforniji.

Bee World — Ur.

**O gospodarski vrednosti križanja čebeljih ras** je govoril Adam Kehrle na zborovanju Zveze poklicnih čebelarjev v Londonu. V svojem predavanju je omenil tudi različna križanja kranjskih matic in trotov z drugimi rasami. Zelo zanimiv članek bomo objavili v eni prihodnjih števil.

Bee World — Ur.

**Od matice do B-10.** Pod tem naslovom je prinesla revija *Electronics Weekly* zanimiv članek o veliki firmi, ki se imenuje »Elektronska družba dvajsetega stoletja«. Ta firma je največji proizvajalec Geigerjevih števecv na svetu in edina trgovska firma za izotop boron — 10 izven Združenih držav. Prav dejstvu, da je bil sedanji predsednik te družbe G. A. R. Tomes čebelar že pred vojno, se je treba zahvaliti, da so začeli izdelovati ta izotop. Tomes je začel leta 1940 delati poskuse s tem, da je iskal mesto matice v panju, zlasti v rojilni dobi. Ugotovil je, da je za to stvar najprimernejša radioaktivna barva, s katero je zaznamoval matice, in pa Geigerjev števec. Ker so se poskusi odlično obnesli, se je začel bolj zanimati za Geigerjeve števece. Leta 1945 jih je začel tudi izdelovati. Kupčija se je od takrat tako razširila, da prodajo sedaj za 400.000 funtov elektronskih cevi na leto.

Bee World — Ur.

**Benzaldehide namesto begalnice.** Ameriški čebelarji uporabljajo že dalj časa različna kemična sredstva, da preženejo čebele iz nastavkov, ki jih potem seveda hitreje iztočijo. Poskusi profesorja G. K. Townsenda in drugih v Kanadi pa so pokazali, da je najidealnejši benzaldehide. To je namreč umetno mandeljnovno olje, s katerim poškrope kako deščico ali karton, ki ga položijo potem na vrh nastavka za nekaj minut. Čebele se takoj umaknejo v plodišče.

Bee World — Ur.

**Domači proizvodi** niso vedno najboljše. Nekatere dežele bi rade same izdelovale zdravila. Zaradi tega tudi prepovedujejo uvoz vseh tistih, ki jih lahko same proizvajajo. Tako se je zgodilo tudi pri zdravilu proti noseči — fumagilinu. Po najnovejših poročilih tak domači fumagilin v Sovjetski zvezi in na Čehoslovaškem sploh ni učinkoval. Prav tako poročajo o grškem teramycinu, ki tudi ni učinkoval proti evropski gnibli, medtem ko je bil ameriški uspešen. Take probleme bodo sčasoma tudi v teh državah rešili, kakor hitro si bodo pridobili potrebno strokovno znanje. Na žalost pa taka zdravila ne škodujejo samo čebeljim družinam, ampak tudi čebelarjevemu žepu.

Bee World — Ur.

**Nenavadna obsodba avstralskega sodišča.** Preteklega februarja so kaznovali avstralske oblasti nekega čebelarja v Victoriji s 15 funti globe, ker je imel čebele v drugačnih panjih, kot določajo predpisi in čebelarški zakon. Ta je iz leta 1958 in določa: Predpisani panji morajo biti taki, da imajo premično satje, tako da je mogoča kontrola ob vsakem času.

Bee World — Ur.

**Olajšano odkrivanje zadelenih satov.** Pri še tako mehaniziranem čebelarstvu je bilo odkrivanje medenih satov vedno težavno in problematično. Zato so posvetili temu vprašanju ameriški čebelarji posebno pozornost. Dr. C. D. Ewens iz Inštituta za poljedelstvo in čebelarstvo Združenih ameriških držav je študiral ta problem dolga leta. Zelel je napraviti pripravo, ki bi še hitreje odkrivala medeno satje, kot so to delali dosedanji aparati. Uspel je in napravil poseben stroj z dvema ježastima valjarjema iz aluminija. Oba imata neke vrste kovinske zobe, ki jih je po šest na cm<sup>2</sup>. So mnogo tesneje skupaj kakor čebelje celice. Valjarja sta topla in segreti do 49°C ali še več. Stroj odkrije v eni minuti 20 satov, medtem ko so jih odkrili s dosedanjimi pripravami le 8 do 10. Zanimivo je, da odkrije stroj prav vse celice. Nobena ne ostane pokrita. Po točenju pa morajo iti sati še enkrat skozi druga dva valjarja, ki napravita celice bolj hrapave. Ugotovili so namreč, da pokrijejo čebele tudi prazne celice, če je njihova površina preveč gladka.

Bee World — Ur.

**Slovar čebelarskih izrazov.** Tretji zvezek tega slovarja s tremi slovanskimi jeziki pripravljajo že nekaj let. Pri njem sodeluje 20 oziroma še več strokovnjakov v Čehoslovaški, na Poljskem in v Združenih državah. Zdaj je ta slovar končan. Ker pa imajo socialistične države velike težave z devizami za nakup inozemskih knjig, so se dogovorili, da bodo tretji zvezek tega slovarja tiskali in izdali na Poljskem v 3500 izvodih. Slovar bo imel češke, poljske in ruske enačice, prav tako pa tudi angleške, francoske in nemške iz prvega zvezka. Upali smo, da bo novi slovar pripravljen že za XIX. mednarodni kongres v Pragi. Pokazalo pa se je, da je to nemogoče. Zato sta pripravila dr. O. Haragsim in L. Haragsimova s svojimi sodelavci in z drugimi čebelarskimi znanstveniki ter jezikoslovci na Čehoslovaškem priložnostno izdajo z izrazi v angleščini, francoščini, nemščini, ruščini in češčini. V tej izdaji je približno polovica izrazov, ki jih bo imel bodoči slovar. Priložnostni slovar so sestavili zato, da bi olajšali delo prevajalcev, uslužbencev in udeležencev kongresa v Pragi. Slovarjev ne prodajajo. Če pa bi ga kdo želel, lahko dobi brezplačen izvod pri Angleškem čebelarskem raziskovalnem društvu v Londonu. Natančen naslov ima uredništvo.

Bee World — Ur.

**Angleška znanstvena revija »Apicultural Abstracts«** prinaša zelo zanimive izvlečke vseh objavljenih čebelarskih znanstvenih del in razprav, prav tako pa tudi razprave iz botanike, genetike, zoologije in kemije, ki imajo kakršnokoli zvezo s čebelarstvom. V 14. zvezku je objavila ta revija več ko 100 zanimivih izvlečkov z vseh področij čebelarskega udejstvovanja. Kdor prebira te kratke povzetke mora ugotoviti, da čebelarstvo ni več kaka zastarela kmetijska panoga, ampak je postalo del velike raziskovalne znanstvene dejavnosti, brez katere tudi v čebelarstvu ne bi bilo nobenega napredka. O najbolj zanimivih novostih v tej reviji bomo še poročali.

Ur.

**Čebelarški sestanki in predavanja.** Zimski čas je najbolj primeren za izpopolnjevanje in študij, pa tudi za pogovor in kramljanje. Zato beremo lahko v vseh angleških, ameriških, nemških in drugih čebelarskih glasilih sezname pre-

davanj, ki bodo to zimo in prihodnjo pomlad. Zanimivo je pri tem, da so v Angliji in Ameriki taki sestanki navadno pri čebelarjih na njihovem domu. Čebelar gostitelj povabi svoje goste za konec tedna ali pa ob kakih drugih priložnostih. Spet drugod imajo čebelarji svoje zabavne in družabne večere ter bankete, ki pa ne minejo brez predavanja kakšnega uglednega čebelarskega veljaka. Londonski čebelarji se zberó vsako leto ob tem času v velikem londonskem hotelu na svečanem banketu, h kateremu povabijo čebelarje iz vse Anglije. Ta tradicionalni banket je postal že nekak praznik za angleške čebelarje. Tako poročá znani angleški čebelarski list »The British Bee Journal«

Slovenski čebelarji sicer nismo tako imenitni, pa zato kljub temu na svojih sestankih marsikako pametno uganemo in razderemo.

Ur.

**Odlikovanje prof. Karla von Frischa.** Karla von Frischa, ki ga slovenski čebelarji prav dobro poznamo, so odlikovali z zlato medaljo Wilhelma Bölscheja za leto 1962. Z odlikovanjem je bila združena tudi denarna nagrada 3000 nemških mark. To priznanje je dobil veliki učenjak zato, ker je znal svoje znanstvene ugotovitve tako popularizirati, da so jih lahko razumeli tudi preprosti ljudje. Prav tem je Karl Frisch tako približal svoja odkritja iz življenja živali, zlasti pa čebel, kot le malokateri znanstvenik.

Profesor Frisch je dobil tudi švicarsko-italijansko Balzanovo nagrado za mir, to pa za svoje delo, ki opisuje življenje čebel, njihovo vedenje in sporazumevanje.

Bee World — Ur.

**Kateri činitelji vplivajo na gozdno medenje?** Gozdna paša je pač močno pod vplivom vremena, zato se dobra in slaba leta z gozdno pašo prav tako nepravilno menjavajo, kakor je vreme nestanovitno. Za dobro gozdno pašo je važno, da je v zgodnji pomladi dovolj lahnidov in da ostane vreme ob vegetaciji ugodno. Prav gotovo součinkujejo tudi tla in stojišče. Je pa mnogo različnih mnenj, kakšna je zveza med vremenom in dobro gozdno pašo. Zdi se, da je dognano, da lahko pričakujemo dobro gozdno pašo, če pozna zima ni pretopla, pomlad

pa je topla in suha ali brez dolgotrajnega deževja ter je poletje vroče in suho. Predolga in zelo vroča poletna suša tudi ni koristna. Gotovo tudi niso povsod enaki odnosi med potekom vremena in gozdnim medenjem. Sele po dolgoletnem opazovanju stalnih gozdnih opazovalnih postaj se dádo pridobiti veljavna opozorila. Odličnejše kot vpliv dolgoročnega poteka vremena so kratke »vremenske katastrofe«, kakor nenadni vdori zmrazli spomladi, hudi nalivi in toča poleti. Tako neurje lahko uniči najštevilnejše skupine lahnidov in gozdna paša se navadno pretрга. Ta pojav čebelarji že dobro poznajo. V Nemčiji računajo v področjih s hojevo pašo z velikim donosom vsako četrto do šesto leto, smreka medí dobro vsako drugo in tretje leto, bor pa redko, približno vsako trideseto do štirideseto leto.

Nenavadna je tudi izkušnja, da sledi po medenju v jeseni dober donos v prihodnjem zgodnjem poletju. Očitno zaplode velike skupine ušic v jeseni mnogo zimskih jajčec. Tako se začno lahnidi v nastopajočih poletnih mesecih množično razmnoževati, čeprav potek vremena ni vedno ugoden. Zanimivo je tudi, da so se ušice pri bolj ali manj močno naseljenih brezah in v mesecih množično preselile in da so drevesca, ki so bila poleti polna ušic, imela v jeseni le malo zajedavcev. Mnogo zimskih jajčec so mogli ugotoviti na takih brezah in macesnih, ki so bili spomladi le slabo naseljeni. Morajo torej tu igrati vlogo še činitelji med ušicami in gostiteljicami, ki se ne dádo razlagati z vremenom in stojiščem. Bržkone je porabila poletna žival preveč redilnih snovi, tako da jih je v jeseni primanjkovalo. Tudi vsebina raztopljivih dušikovih spojin, ki jih vsebuje sok sitastih cevi ovira množično razmnoževanje lahnidov. Zato nudi gozdno drevje enkrat ali dvakrat ugodnejše pogoje za razmnoževanje ušic, namreč spomladi in v poznem poletju. To mnenje, da vsebina dušika v soku vpliva na tvorbo mane, dokazujejo tudi poskusi z gnojenjem. Smreke v lončku, ki so jih gnojili z apnenim amonijevim solitrom oziroma 25 % tekočo sečnino, so spontano napadli lahnidi. Fiziološko stanje drevesa igra torej odločilno vlogo za izločanje mane. S tem se pač dádo razložiti ogromne množine medu, ki jih v nekaterih letih dádo naši hojevi gozdovi.

Po »Die Biene« 1962 S. R.

## Sklepi

sprejeti na seji glavnega odbora ZCDS dne 24. XI. 1965.

1. Tajništvo pripravi osnutek novih pravil za Zvezo in za čebelarstva društva do seje glavnega odbora, ki bo pred občnim zborom Zveze. Če bi bila seja združena z občnim zborom, je treba poslati osnutek pravil čebelarstvom društvom najkasneje tri tedne pred občnim zborom.

2. Program razvoja čebelarstva v obdobju 1946—1970 v SR Sloveniji sprejmemo soglasno.

3. Vsako leto pošlje Zveza čebelarstvom društvom do 1. julija v zvezi z izvrševanjem programa o razvoju čebelarstva v izpolnitev posebne vprašalne pole v dvojniku za vsako čebelarstvo družino. Čebelarstva družina obdrži eno polo zase, drugo pa pošlje čebelarstvu društvu. Čebelarstva društva uporabijo eno polo za zbirnik, ki ga pošljejo do 31. VIII. vsakega leta Zvezi. Podatke iz teh pol bodo uporabljala društva tudi za izdelavo seznamov pri naročilu denaturiranega sladkorja, za morebitno določanje višine članarine itd.

4. Postopoma moramo začeti objavljati v glasilu podatke o naših odlikovancih.

5. Čebelarstva društva in družine naj začnejo s propagando za nabiranje novih članov.

6. Čebelarstva društva pripravijo teren za ustanavljanje pionirskih čebelarstvih krožkov v takih krajih, kjer so za to objektivni pogoji.

7. Savezu pčelara Srbije in Pčelarski centrali Zagreb je treba poslati dopis glede vozne olajšave za skupinska potovanja članov čebelarstvih organizacij po železnici.

8. Zveza opozori s posebnim dopisom Republiški sekretariat za promet, naj se pri pripravljanju enotnih predpisov za omejitve tovornega cestnega prometa ob nedeljah in praznikih upošteva izjema, in sicer prevažanje čebel na pašo v zvezi s tem, ker pripravljajo v Zahodni

Evropi take omejitve že za leto 1964; pri tem pa bodo izvzete pošiljke pokvarljivih živil rastlinskega in živalskega izvora ter pošiljke živega blaga.

## IZ SKOFJE LOKE

O naši čebelarstvi družini se malo sliši in bere. O svojih uspehih in neuspehih ne trobimo v javnost. Držimo se načela: »Kar se v hiši govori, naj tudi v hiši ostane.«

Smo precej močni. V družini nas je 50 članov in vsi smo tudi naročniki lista. Imamo precej mladih čebelarjev, ki se zelo zanimajo za napredek čebelarstva. Mnogo prevažamo na razna pasišča in malo je članov, ki bi imeli čebele stalno doma.

Minula zima je tudi pri nas uničila mnogo čebel, nekateri so prišli ob vse. Zaradi tega pa nismo izgubili nobenega člana. Na razne načine skušamo dvigniti število panjev na tisto višino, kot je bila lansko jesen. Eno leto bomo čebelarili brez medu, samo da bomo prišli spet do čebel, na med bomo čebelarili prihodnje leto.

Da se naši čebelarji res zanimajo za napredek, sta pokazala oba tečaja, ki sta leta v Ljubljani. Udeležilo se jih je lepo število mladih čebelarjev. Kar so se naučili, bo v korist ne le njim, ampak vsem našim čebelarjem.

Za letošnji prvi maj smo sklicali sestanek pri tov. Rajgeljnu Francu na Šutni. Zvezo smo prosili za predavatelja in poslala nam je prof. Senegačnika. Pojasnil nam je vzroke propada toliko čebel v minuli zimi in povedal, kaj moramo storiti, da v bodoče do tega ne bo več prišlo. Glavna tema predavanja je bila nastavljanje in prestavljanje v AZ panjih. V obeh primerih nam je pokazal prednosti in tudi napake enega kot drugega opravila. Ugotovili smo, da je prestavljanje, kot ga izvajamo danes, edino pravilno za naše pašne razmere.

Po predavanju se je razvila živahna debata in tov. profesor nam je rade volje pojasnil vsa vprašanja. Tu se mu še

enkrat najlepše zahvalim in ga prosim, da bi še večkrat prišel med nas. Žal pa udeležba ni bila taka, kot bi bila lahko. Vzrok je bilo izredno slabo vreme, ki je zadržalo doma oddaljene člane. Da bi ostalo predavanje še bolj v spominu, smo se pred odhodom še slikali.

Zahvalim se tudi vsem udeležencem predavanja, posebno pa tov. Rajgeljnu za prostor v čebelnjaku, njegovi ženi Pavli pa za gostoljubnost.

Tajnik družine:  
J. Pretnar

### ČEBELARSKA DRUŽINA KAMNIK

Letos dne 14. maja je praznoval petinšestdesetletnico svojega plodnosnega življenja največji čebelar v kamniški okolici Ivan Podbrežnik iz Olševka.

Njegov oče je začel čebelariti leta 1910 s kranjiči na satnike. Sin Ivan je imel seveda tudi dva panja. Naslednje leto je bila odlična medena letina, ki je oba še bolj podžgala v ljubezni do čebelic. Leta 1914 je sezidal oče nov čebelnjak in si sam po vzorcu, ki ga je kupil v društveni čebelarni v Ljubljani, napravil 15 AZ panjev. Sledile so same dobre letine,

posebno smreka in jelka sta obilo medili. Oče je tudi prepeljal čebele v pašo, posebno še na ajdo. Ivan mu je pri vsem pomagal in tudi sam večal število svojih panjev.

Po očetovi smrti leta 1946 je prevzel Ivan tudi očetove čebele in povečal čebelnjak. Slika nam potrjuje, da je med najlepšimi v okolici.

Po poklicu je monter pri »Toplovodu« v Ljubljani, kjer je bil letos odlikovan za svoje dolgoletno vestno delo. Kljub velikemu in odgovornemu delu posveča ves prosti čas svojim čebelicam. Takrat ga vedno najdete v čebelnjaku, kjer opazuje in ureja. Vsakega čebelarja sprejme z veseljem in gostoljubnostjo. In potem teče razgovor o čebelah, da se kar težko ločiš od njega.

Ivan je tudi zaveden član in odbornik kamniške čebelarske družine. Na sejah in sestankih je vedno točen in zelo delaven, da je lahko mnogim drugim za vzgled.

Čebelarska družina Kamnik želi svojemu zvestemu članu še mnogo zdravih in medenih let!

Malešič Janko



Pred čebelnjakom tovariša Rajgeljna na Šutni pri Skofji Loki

## PREMOŽENJSKO STANJE

na dan 31. decembra 1962

### AKTIVA

1. Osnovna sredstva . . . . .	7,669.248
2. Drobni inventar . . . . .	1,107.572
3. Potrošni material . . . . .	56.997
4. Blagajna . . . . .	54.756
5. Banka: žiro-račun . . . . .	7,490.705
7. Dolžniki . . . . .	8,405.881
6. Hranilna vloga . . . . .	5,500.851
8. Dolžniki »Slovenskega čebelarja« 1961/62 . . . . .	482.025
9. Dolžniki »Sodobnega čebelarstva« . . . . .	191.511
10. Dolžniki razglednic . . . . .	306.975
11. Zaloga: »Sodobno čebelarstvo« . . . . .	2,690.650
12. Zaloga: Razglednice . . . . .	578.890
13. Zaloga: Ostalega blaga . . . . .	196.929
Aktiva . . . . .	54.898.970

### PASIVA

1. Upniki: Predplačniki »Slovenskega čebelarja« . . . . .	504.570
2. Upniki: Republiška komisija . . . . .	44.950
3. Upniki: Drugi odjemalci . . . . .	5.800
Pasiva . . . . .	355.320



Ivan Podbrežnik iz Olševka pri svojem vzornem čebelnjaku



## REKAPITULACIJA

Aktiva . . . . .	34,898.970	
Pasiva . . . . .	355.320	
Čisto premoženje . . . . .	34,143.650	

### IZDATKI V LETU 1962

Plače:		
Honorarji mesečni . . . . .	113.000	
Prispevki . . . . .	62.884	175.884
Materialni izdatki:		
Operativni izdatki . . . . .	76.382	
Režijski stroški . . . . .	96.923	
Potni stroški (občni zbori, predavanja ipd.) . . . . .	539.677	712.982
Stroški za vzdrževanje inventarja:		
a) tekoči . . . . .	20.718	20.718
b) investicijski . . . . .	—	—
Stroški za zavarovanje inventarja, obr. in druge operat. stroški:		
Zavarovanje . . . . .	16.632	16.632
Drugi funkcionalni izdatki:		
Nabava znanstvene literature . . . . .	70.025	
Stroški za svečanosti in obiske . . . . .	11.580	81.605
Razni odpisi:		
Neiztirljivih dolgov . . . . .	263.590	263.590
Razni stroški:		
Odlikovanja, izdelava idr. . . . .	306.097	
Dotacija čebelarstvu muzeju in ČD . . . . .	512.000	
Izguba: Slovenski čebelar 1962 . . . . .	3.841	
Ostali upravni stroški . . . . .	35.892	857.830
Dohodki presegajo izdatke za . . . . .		8,376.718

### DOHODKI V LETU 1962

Dohodki od lastne dejavnosti . . . . .	68.450	
Samostojni dohodki: obresti od dolžnikov . . . . .	94.496	
obresti hranilnih vlog . . . . .	360.506	
najemnine . . . . .	154.000	
povečanje vrednosti osnovnih sredstev . . . . .	9,605.621	
Dohodki od prometa blaga . . . . .		222.876
Dohodki skupaj . . . . .		10,505.959

## ANTON ZDOLSEK

V 86. letu starosti je dne 25. avgusta leta 1965 umrl zaslužen čebelar Anton Zdolšek, sodni svetnik v pokojju.

Rodil se je 1. novembra 1877 na Ponikvi pri Šentjurju, kjer je že kot šolar začel čebelariti. Bil je pravi čebelar, ki je čebelice ljubil nad vse in tudi v sla-



bih letinah ni obupal. Skrbno jih je gojil in negoval, dokler zaradi visoke starosti in boleznj ni popolnoma onemogel. Kot sodnik je služboval v več krajih, a povsod so ga vedno spremljale njegove čebelice.

Dolga leta je agilno deloval za napredek čebelarstva na Slovenskem Štajerskem in je v veliki meri njegova zasluga, da so priredili leta 1912 v Celju prvo slovensko čebelarsko razstavo, ki je bila za tisto dobo res veličastna in poučna.

Kot priznanje za vzorno čebelarjenje in nesebično sodelovanje v razstavnem

odboru je bil odlikovan s častno diplomo, srebrno državno kolajno in srebrno kolajno Čebelarskega društva za Slovensko Štajersko. Pred smrtjo je izrekel željo, naj se ta odlikovanja poklonijo Čebelarskemu muzeju v Radovljici.

V omenjenem razstavnem odboru so bili razen tov. Zdolška, ki je bil blagajnik, še naslednji člani: Jurančič, Kurbus, Kosi, Levstik, Znidaršič, Sivka, Prezrl, Mirnik, Lukman, Cernej, Pikel in Strelec. To so bili pionirji, ki so orali celino naprednega čebelarstva na Spodnjem Štajerskem.

Zadnji izmed teh je legel v grob naš starosta čebelarjev Anton Zdolšek.

Ko je ležal na bolniški postelji in ni mogel sam pripraviti čebele za zimo, je točno naročil, kaj je treba opraviti v tem ali onem panju, oštevilčenem s to in ono številko. Tako je do zadnjega skrbel za svoje ljubljene čebelice. Kljub temu, da je bil bolj vojaške narave, se je srčno raznežil, če je kakšna čebelica pribrenčala k njemu v bolniško sobo po slovo.

Čebelarji smo mu iz srca hvaležni za vse, kar je storil za napredek čebelarstva in se ga homo vedno hvaležno spominjali. Njegovo ime bo ostalo vedno povezano z zgodovino čebelarstva na Slovenskem Štajerskem.

Ko bo na njegovem grobu, ki ni daleč od njegovega čebelnjaka, vzkliko cvetje, ga bodo pridno obiskovale njegove čebelice in mu pele večno uspavanko.

Op. ur.: Na drugem mestu poročamo o tem idealnem in nesebičnem čebelarju, ki je vse življenje tiho živel ob čebelah in nesebično delal za čebelarsko organizacijo. Leta 1912 je žrtvoval svojo mesečno plačo in z njo poravnal izgubo takratne čebelarske razstave v Celju. Tako pobira smrt stare čebelarske korenine, ki jih je med nami vedno manj. Njegovo ime bo zapisano z zlatimi črkami v zgodovini celjskih čebelarjev, ki so bili pionirji naprednega čebelarjenja na Štajerskem.

## POROČILO ZA NOVEMBER

V prvi in drugi dekadi novembra je bilo izredno toplo vreme. Množina padavin je naraščala od vzhodne proti zahodni Sloveniji. Sele v zadnji mesečni tretjini je postalo znatno hladneje, a v primerjavi z večletnim povprečjem je bilo še nekoliko pretoplo in precej vlažno. Najnižje dnevne temperature ( $-7^{\circ}\text{C}$ ) je zabeležila opazovalnica Lovrenc na Pohorju 24. XI., najvišjo ( $+25^{\circ}\text{C}$ ) pa opazovalnica Svibnik-Črnomelj 16. XI. Dni z dežjem je bilo od 5 (M. Polana-Lendava) do 19 (Dražgoše-Šk. Loka). Sneg sta zaznamovali 30. XI. dve opazovalnici: Breg-Trzič in Dražgoše-Šk. Loka.

Nenavadno milo vreme je omogočilo čebelarjem pogosto in dolgo izletavanje. Večinoma so bili izletni dnevi še v tretji dekadi. Čebele so prinašale obnožino z nekaterih jesenskih cvetlic, ponekod pa že z leske in spomladanskega resja. Hrane so za ta čas veliko porabile (mesečni povpreček je  $-94,7$  dkg). Proti koncu meseca je bilo potrebno družine topleje odeti.

**Breg-Trzič:** Zadnji izletni dan je bil 2. novembra.

**Selnica ob Dravi:** Prvi sneg je zapadel v višinah nad 400 m 29. novembra.

**Prosenjakovci-M. Sobota:** Čebele so pogosto prinašale obnožino, ki so jo še nabirale na astrah, repici in na sončnicah.

**Škofije-Koper:** Družine so precej izletavale, prinašale pa so manj obnožine kakor prejšnja leta. Matice, predvsem mlade, so še zalegale.

Kraj opazovalnice	Donos ali poraba v			Skupno pridobil ali porabil dkg	Srednja mesečna toplota $^{\circ}\text{C}$	Dnevi			Sončn. sij v urah
	I.	II.	III.			izletni	deletni	s snežno odejo	
	mesečni tretjini dkg								
Breg-Trzič . . . . .	- 50	- 40	- 30	- 120	+ 7,5	1	14	1	76
Dražgoše-Šk. Loka . . . . .	- 30	- 30	- 10	- 70	+ 6,1	2	19	1	44
Zerovnica-Postojna . . . . .	- 65	- 10	- 25	- 100	-	6	18	0	65
Rogatec . . . . .	- 20	- 20	- 10	- 50	+ 8,9	21	8	0	96
Lovrenc na Pohorju . . . . .	- 25	- 40	0	- 65	+ 9,0	12	15	0	96
Selnica ob Dravi . . . . .	- 32	- 24	- 20	- 76	+ 8,9	18	12	0	110
Lovrenc na Drav. polju . . . . .	- 40	- 25	- 30	- 95	+ 8,9	20	8	0	120
Cezanjevci-Ljutomer . . . . .	- 50	- 30	0	- 80	+ 9,8	3	10	0	55
Bučkovci-Videm ob Ščavnici . . . . .	-	-	-	-	-	-	-	-	-
Prosenjakovci-M. Sobota . . . . .	- 20	- 40	- 20	- 8	+ 9,4	18	8	0	129
M. Polana-Lendava . . . . .	- 20	- 25	- 35	- 80	-	14	3	0	158
Svibnik-Črnomelj . . . . .	- 20	- 25	- 25	- 70	+10,0	20	7	0	109
Iška vas . . . . .	- 10	- 10	- 10	- 30	-	10	18	0	46
Škofije pri Kopru . . . . .	-140	-120	-105	- 365	+14,4	17	17	0	60
Pušča-Bistra . . . . .	- 20	- 15	- 10	- 45	+11,8	17	12	0	79
<b>Povpreček . . . . .</b>	<b>-</b>	<b>-</b>	<b>-</b>	<b>- 94,7</b>	<b>-</b>	<b>-</b>	<b>-</b>	<b>-</b>	<b>-</b>

## V OCENO SMO PREJELI:

Dipl. Landw. Rudolf Kiffmann: Illustriertes Bestimmungsbuch für Wiesen- und Weidepflanzen des mitteleuropäischen Flachlandes.

Dipl. Landw. Rudolf Kiffmann: Illustrierte Ključ za določanje rastlin na travinju srednjeevropskih ravnin. (Illustriertes Bestimmungsbuch für Wiesen- und Weidepflanzen des mitteleuropäischen Flachlandes), prvi del, Prave trave (Teil A, Echte Gräser/Gramineae), Freising-Weißenstephan, samozaložba, 3. izdaja, 1962, 49 strani, 109 slik, broš, avstr. šilingov 24. Dobavlja pisatelj dipl. agr. Rudolf Kiffmann, Graz/Steierm. Geidorfgürtel, 34. Avstrija.

Pod zgornjim naslovom je izšla lična knjižica žepnega formata kot prvi del obsežnega ključa za določanje vseh najvažnejših rastlin na travnatem svetu srednje Evrope. Pričujoča knjižica omogoča določanje trav v razevelem in nerazevelem stanju. Izmed mnogih znanih podobnih ključev, ki so izšli v nemškem jeziku, se ta ključ odlikuje prav posebej po veliki priročnosti in nazornosti. Če ga primerjamo s Klappovim ključem, lahko ugotovimo, da je izpustil nekatere trave, ki dejansko ne rastejo na travinju, marveč prihajajo kot plevelne trave na njivo (muhvič, srakonoga itd.) in da je nekatere skupine še bolj razčlenil. Največja odlika Kiffmannovega ključa je pa ta, da takoj poleg teksta najdeš tudi že najvažnejše spoznavne znake narisane, tako da tudi manj poučeni lahko z gotovostjo določijo travo. Slike so odlične, zlasti dobri spoznavni znaki so prerezi listov.

S Kiffmanovim ključem bo tudi laik hitro in zanesljivo določal vse najvažnejše trave v nerazevelem in razevelem stanju. Prav bo torej prišel vsem, ki imajo opravka s travami, pa tudi tistim, ki se sploh zanimajo za botaniko. Vsak čebelar je hkrati dober spoznavalec rastlin, zato bo pričujoča knjižica našla mnogo prijateljev in odjemalcev tudi med njimi. Lahko jo vsem prav toplo priporočamo.

Prof. Vinko Sadar,  
Biotehniška fakulteta  
univerze v Ljubljani

## IZ UPRAVE

Prvo številko Slov. čebelarja smo poslali vsem lanskim naročnikom, ki ga niso odpovedali ali vrnili. Vse tiste če-

belarje, ki ne žele več prejemati lista, prosimo, da ga **takoj** vrnejo, sicer jih bomo vpisali v našo kartoteko kot redne naročnike.

## V VEZAVO

bomo jemali Slovenskega čebelarja najpozneje do 15. marca 1964. Pohitite z oddajo. Vezava bo stala približno 650 din. Ta denar prinesite oziroma pošljite Zvezi hkrati s listom.

## ČEBELARSKA DRUSTVA

naprošamo, da nam javijo, če imajo na voljo kaj voska. Javite nam razpoložljivo količino in ceno za 1 kg. Vosek potrebujemo za čebelarje-začetnike.

Nadalje jih prosimo, da poravnajo svoje obveznosti do Zveze čim prej, da ne bo še nadaljnjih opominjevalnih stroškov.

## NAŠA RADIJSKA PREDAVANJA

so vsak mesec okrog desetega, in sicer vselej ob dvanajsti uri deset minut. V mesecu januarju bo govoril tovariš prof. Edi Senegačnik o hranilni in zdravilni vrednosti medu. Za februar bo pripravil predavanje Agromel, marca pa bo govoril tov. Vlado Martelanc o prvih pomladanskih opravilih pri čebelah.

## PRVI REDNI LETNI OBCNI ZBOR

čebelarskega društva Hrastnik-Dol bo v nedeljo, 25. I. 1964 s pričetkom ob 16. uri v taborniškem domu. Vabimo tudi sosednja društva.

## KUPIM

dobro ohranjen zložljiv čebelnjak za 18 ali 24 AŽ-panjev. **Modrijan, Ljubljana, Ravbarjeva 10.**

## KUPIM

30 naseljenih ali praznih dobro ohranjenih AŽ-panjev. **Milan Breznik, Hardek, Ormož.**

## PRODAM

malo rabljen parni topilnik, izdelek mariborske tovarne, cena 12.500 din. Priberne za čebelarska društva, ki kuhajo voščine. **Evgen Brvar, Izlake 106.**