

Idejna zasnova Centra starejših na podeželju - primer Šentjernej

Maja Cvelbar, magistrsko delo

Mentorja: prof. Mihael Dešman, asist. Vlatka Ljubanović
Univerza v Ljubljani, Fakulteta za arhitekturo 2021

Starostniki na podeželju dojemajo staranje drugače kot tisti v urbanem okolju. Tudi na starost si želijo ostati doma, ostati čim dlje samostojni, živeti kar se da nespremenjeno življenje v okolju, ki ga poznajo. Selitev v domove za starejše pogosto pomeni izhod v sili, predstavlja opustitev samostojnosti, pa še svoboda izbire jim je odvzeta, saj so se zaradi razpoložljivih mest primorani seliti iz podeželja v mesto oz. na drugi konec Slovenije. Za vsakega je prehod v institucionalno bivanje šok, za tiste, ki so vse življenje preživeli na kmetiji, pa je sprememba še večja. Na podeželju se za odhod v dom odločijo predvsem zaradi nezmožnosti samostojnega dela in bivanja, pretežkih obveznosti s kmetijo in zemljo, neprilagojenosti kmetije ter oddaljenosti pomoči, ki se nahaja v oddaljenih mestih in je zanje težko dostopna.

Vendar dom za starejše ne bi smel biti edino zatočišče na starost, saj so lahko tudi starostniki, vsak po svojih zmožnostih, aktivni del prebivalstva, potrebna je samo prilagoditev okolja in možnost varstva in pomoči. Tisti, ki na kmetiji niso sami in v njo še vlagajo, se na starost prilagodijo, del obveznosti se razporedi med druge na kmetiji, starostnik pa opravlja dela, ki jih zmore. Starejši na kmetijah so v nenehnem stiku z domačimi živalmi, kar pozitivno vpliva na njihovo počutje, saj starejšim skrb za živali predstavlja odgovornost, ustaljen urnik in družbo.

V Sloveniji se že razvija oblika varstva starejših na kmetijah, nekatere obstoječe turistične kmetije ponujajo varstvo starejših kot dopolnilno dejavnost. Kmetija ni v celoti zasnovana za starejše, vendar ponuja alternativo starejšim s podeželja, ki se ne želijo povsem ločiti od svojega načina življenja. Za starostnika, ki je celo življenje odraščal na kmetiji, bil navajen na delo in stik z živalmi, veliko pomeni tudi druženje ob sezonskih delih, udeleževanje v kmečkih ritualih, saj je eden od razlogov za odhod v dom tudi primanjkljaj socialnih stikov.

Zasnovala sem Center starejših na delujoči kmetiji. Center sem umestila na obrobje občinskega središča Šentjerneja.

Center je sestavljen iz 6 gruč, v katerih so bivalne skupnosti in dnevni center, ter iz lamel, v katerih sta servisni program centra starejših in kmetija. Skrb in stik z živalmi starostnikom predstavlja rutino in obveznost, da se zavedajo, da za

nekoga skrbijo. V centru lahko izvajajo aktivnosti in terapije z živalmi, kar izboljšuje fizično in socialno aktivnost.

Bivalne gruč delujejo po principu gospodinjske enote, saj ta način ohranja večjo samostojnost in individualiziranost posameznikov. Zasnova gruč je prilagojena vaškemu merilu, po vzoru tradicionalne domačije je bivalna enota sestavljena iz treh objektov, ki tvorijo polzaprte poljavne vmesne prostore – dvorišča z različnimi vsebinami. Vsi skupni prostori se odpirajo na dvoriščno stran, kjer se odvija življenjski ritem stanovalcev, in tako omogočajo pregled nad celotnim dogajanjem v gruči in dajejo občutek vključenosti – tudi če si samo opazovalec. V vsaki gruči živijo člani gospodinjstva povezano in avtonomno. Večja površina skupnih prostorov predstavlja višjo kvaliteto skupnega bivanja, saj pripomore k večji družabnosti in manjši možnosti izključenosti.

Program kmetije, ki je navezan na obstoječo kmetijo v bližini Centra, lahko deluje neodvisno in nepovezano z domom, tako da kmetija za uporabnike ne predstavlja bremena. V kmetijskem delu se lahko redi različne domače živali, ki so večinoma pašne, saj je veliko zunanjih površin. Delo na kmetiji prevzamejo skrbnik, zaposleni in obstoječa kmetija, starostniki pa lahko sodelujejo pri preprostejših opravilih ali pa so zgolj opazovalci.

Med posameznimi gručami in lamelami nastanejo prostori srečevanja, kjer se lahko posamezne skupnosti družijo in skupaj preživljajo čas v naravi. Pot med objekti tako krožno vodi do osrednjega trga, visokih gred, permakulture, hidroponike, čebelnjaka, vinograda in pašnikov. Med posameznimi gručami se tako ustvarijo ambient, kjer se odvija razgibano vaško življenje, saj se povsod nekaj dogaja. Na lokaciji lahko biva 83 oskrbovancev oz. 89, saj tudi dnevni center nudi začasno namestitev.

Starostniki lahko z udeleževanjem v aktivnostih na kmetiji in v naravi zapolnijo prosti čas, ki ga imajo. Stik z živalmi jih pomirja, obveznosti, ki jih imajo, pa jim predstavljajo rutino in popestrijo vsakdan. Namenjen je starejšim, ki prihajajo s kmetij, ali pa tistim, ki bi se na starost radi vrnili v naravo. Umeščenost v lokalno okolje ne prekine že obstoječih socialnih stikov in ne predstavlja prevelikega šoka po selitvi v institucionalno bivanje.



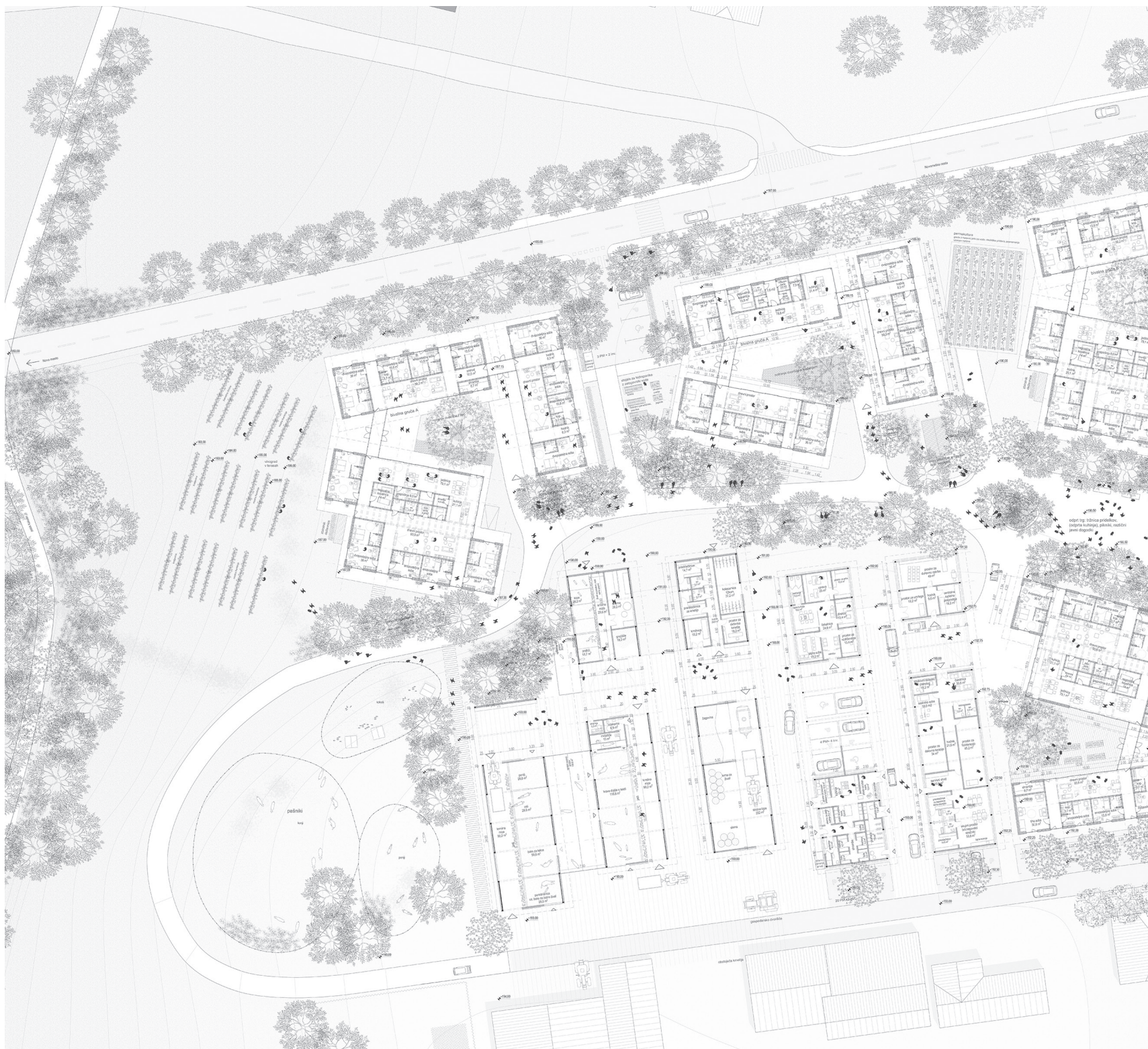
Sl. 1: Živahno dogajanje pod prehodom pri kmetiji.

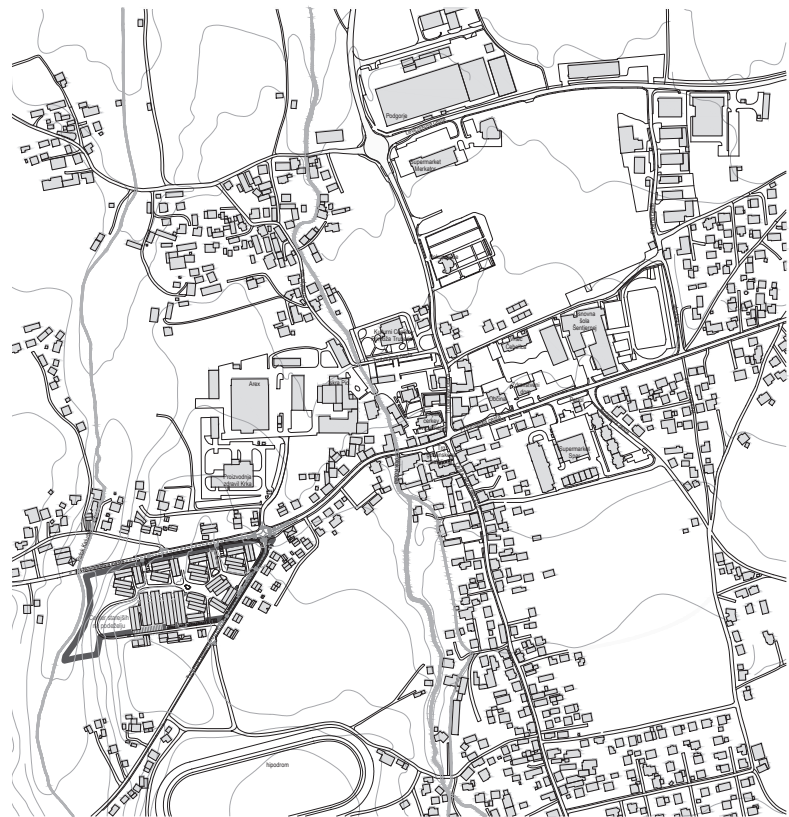
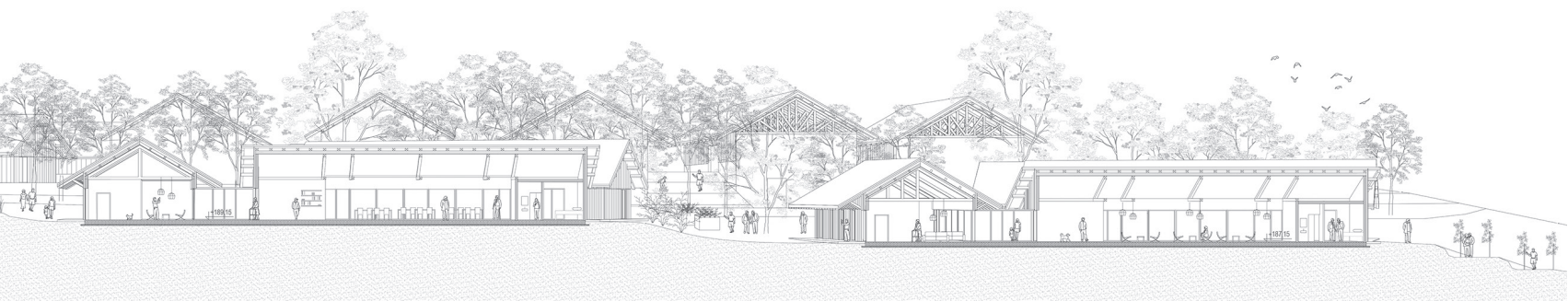


Sl. 2: Notranost kompostnega hleva, kjer lahko starejši pomagajo pri krmljenju krav dojilj.



Sl. 3: Prerez čez celotno situacijo.





Sl. 4: Širša situacija.

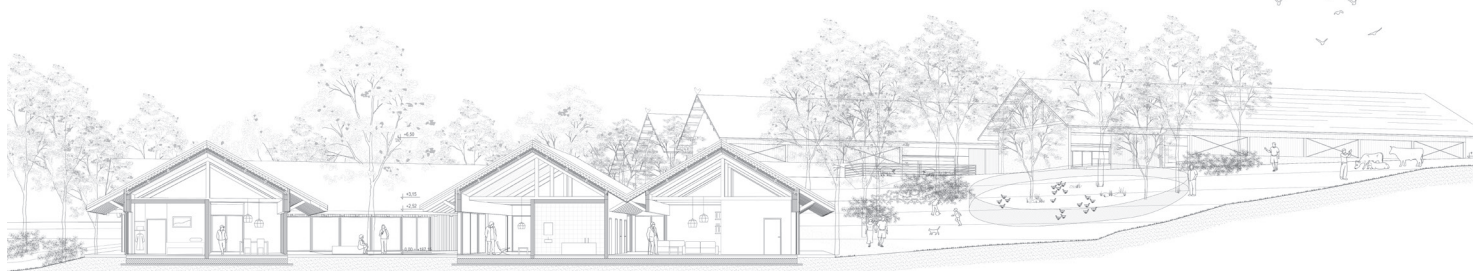
Sl. 5: Tloris pritličja z zunanjo ureditvijo.



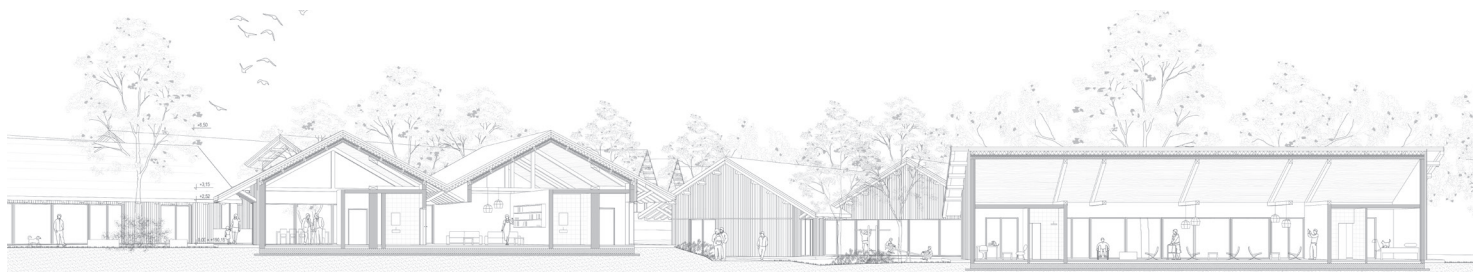
Sl. 6: Atrij oz. dvorišče s kostanjem, ki nastane med posameznimi objekti v gruči.



Sl. 7: Skupni prostor v objektu, ki je sestavljen iz dveh dvokapnic. Vidi se povezava z zunanostjo.



Sl. 8: Prečni prerez bivalne gruče in pogled na kmetijo.



Sl. 9: Vzdolžni prerez bivalne gruče in prečni prerez dnevnega centra.



Sl. 10: Prečni prerez kmetije.



Sl. 11: Pogled na bivalno gručo, ki je poleg kmetije.