



Hmeljar

Glasiło Kmetijskega kombinata Zalec »Hmeljar« izdaja centralni delavski svet. Ureja uredniški odbor: predsednik Kač Karel; člani: Jeriček Zlatko, Plaskan Vlado, Janše Jože in Janič Vinko. Urednica strokovne priloge dipl. inž. Kač Miljeva. Odgovorni urednik inž. Vybihal Vili. — Uredništvo je na upravi KK Zalec. List izhaja mesečno. Letna naročnina 800 din, za inozemstvo 1.000 dinarjev. Koperanti prejema list brezplačno. Rokopisov ne vračamo. — Tisk in klišej CP »Celjski tisk« Celje.

LETO I

ZALEC, SEPTEMBRA 1965

STEVILKA 4

GLASILO KMETIJSKEGA KOMBINATA ZALEC

OD RAZPRAV DO REFORME

Zvezna ljudska skupščina je s sprejetjem predpisov o novi gospodarski reformi zaključila dolgotrajne javne razprave na najširši osnovi ter omogočila njeno izvedbo. Pomembnost te reforme za nadaljnji razvoj naših družbeno političnih odnosov se skoraj ne da primerjati z dosedaj izvedenimi gospodarskimi ukrepi. Novi odnosi in ukrepi, ki izvirajo iz sprejetih predpisov, odpirajo sleherni delovni organizaciji perspektivni razvoj. Bolj kot kdaj koli prej se postavlja načelo zvišanja proizvodnje, večje produktivnosti in ekonomičnosti poslovanja. Ti novi odnosi so načeli vprašanje družbene utemeljenosti mnogih neproduktivnih ustanov in zavodov, tako visokih stroškov zavodov za socialno zavarovanje, proračunskih stroškov itd.

Pred gospodarske organizacije se postavlja dvoje: Prvo, da bo treba bolje gospodariti, t. j. več in ceneje proizvesti ter tako ustvariti večja lastna sredstva za razširjeno reprodukcijo in osebne dohodke in drugo, ali gospodariti po starem z nizko in drago proizvodnjo brez možnosti nadaljnjega investiranja in povečanja osebnih dohodkov. Jasno je, da ta druga pot pelje gospodarsko organizacijo in njen kolektiv v gospodarski polom in likvidacijo. To, kar velja za gospodarsko organizacijo kot celoto, velja načelno tudi za vsako njeno delovno ali ekonomsko enoto v okviru podjetja, ali še bolj natanko, za vsako delovno mesto. V naši družbeni skupnosti ne more več živeti eden na račun drugega, pa se naj to nanaša na podjetje, njegovo delovno enoto ali na posameznika.

Organi upravljanja, pa tudi delovni kolektiv kombinata so razpravljali o novih pogojih gospodarjenja. Ugotovili so, da nova reforma ustvarja ugodne pogoje gospodarjenja v naši organizaciji in ji odpira nadaljnje perspektive. Te perspektive se odražajo predvsem v možnosti nadaljnega povečanja proizvodnje, izvoza blaga, znižanja proizvodnih stroškov, z uvodbo sodobne mehanizacije tudi večjo produktivnost ter realen in postopen porast osebnih dohodkov in sredstev za razširjeno reprodukcijo. Boljša perspektiva se kaže tudi zaradi splošnega izenačenja kmetijstva z ostalimi gospodarskimi panogami, zlasti zaradi cen kmetijskih proizvodov. Tu ne bi podrobneje navajali vseh predpisov, ki imajo vpliv na gospodarjenje v kmetijskih organizacijah. Predpisi o povečanju cen predvsem kmetijskemu reprodukcijskemu materialu kot so umetna gnojila, zaščitna sredstva, goriva in maziva, močna krmila, transport, elektrika in drugo povečuje stroške proizvodnje. Vpliv na povečanje proizvodnih stroškov ima tudi uvedba obresti od poslovnega sklada, katerih do sedaj nismo plačevali. Na drugi strani pa je predvideno zvišanje cen kmetijskim proizvodom. Za živino, žito in še nekatere druge pa za zaščito proizvajalca določene minimalne garantirane cene. Po teh novih odnosih o cenah je dolžnost naše organizacije,

(Nadaljevanje na 2. strani)

Nasmejani hmeljarji z Vranskega



Nove odkupne cene hmelja

Na zadnjih sejah samoupravnih organov podjetja je bilo mnogo razpravljano o neposrednih vplivih gospodarske reforme na kmetijsko proizvodnjo. Brez dvoma, da bo imela cela vrsta

stracije, pravilnejšem razporejanju delovne sile itd. Ti elementi v vseh organizacijah močno vplivajo na polno lastno ceno proizvodov, oz. na prodajno ceno kmetijskih proizvodov.

komunalnih in obrtnih storitev, prevoza, energije itd., terja seveda določene popravke v strukturi proizvodnih stroškov, na katero podjetje ne more bistveno vplivati.

Konkretno govorimo o proizvodnji hmelja, katero so novi ukrepi doleteli tik pred spravilom pridelka. Da bi obdržali ravnotežje med stimulacijo proizvajalcev in količinsko in kakovostno proizvodnjo, pri čemer je zlasti zadnje odvisno od obiranja, sušenja in skladiščenja pridelka ter s tem v zvezi delno povečanje stroškov (obiranje, energija, hrana in dr.), so komisije za trajne odnose na proizvodnih obratih in komisija CDS predlagale centralnemu DS, da se letošnje odkupne cene hmelju povečajo. Podrobna analiza proizvodnih stroškov pri kooperantih je pokazala, da so se že med letom povečali nekateri stroški vlaganj v proizvodnjo. Bistveno povečanje je nastalo po objavi novih gospodarskih ukrepov. Razumljivo je, da reforma terja tudi od kooperantov čim cenejšo proizvodnjo. Zato velja tudi za njih, da odpravijo zlasti tiste stroške, ki slonijo na podedovanih navadah, postopkih in zastarelih načinih dela in da hitreje odpirajo pot sodobni tehnologiji. Takšna pot bo v bodoče še nujnejša, ker se bomo vsi kmetijski proizvajalci čedalje bolj srečevali z nepisanimi zakoni tržišča — s ponudbo in s povpraševanjem.

Na podlagi proučevanj novih pogojev je CDS na seji 6. t. m. sprejel sklep, da se odkupne cene hmelju za letošnje leto povečajo za 80 din po kg.

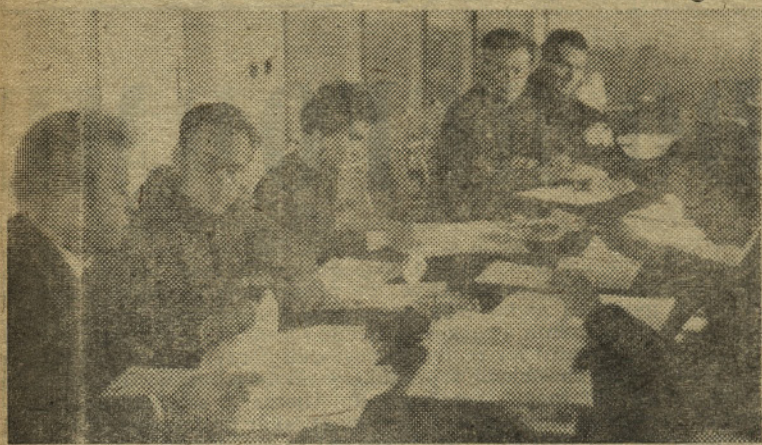
Nove odkupne cene:

	Stara odkupna cena	Dodatek	Nova odkupna cena
I. vrsta	750	80	830
II. vrsta	720	80	800
III. vrsta	605	80	685
VI. vrsta	410	80	490

Proizvajalci, ki so s podjetjem sklenili kontrahazno pogodbo, prejmejo za zgornjo ceno za vsako vrsto še 60 din po kg na račun večjega lastnega vlaganja.

Odkupne cene hmelja temeljijo na običajnih normah količinske in kakovostne proizvodnje, tj. 1500 kg pridelka na ha in 20% I. vrste, 65% II. vrste, 10% III. vrste in 5% IV. vrste. Tudi letos velja, da boza tistega, ki bo dosegel večji pridelek na ha in boljše razmerje kakovostnih razredov, obračun vložnega dela mnogo ugodnejši, kot za tistega, čigar kakovost in količina pridelka ne bo dosegla kalkuliranega povprečja.

Vsem proizvajalcem — kooperantom priporočamo, da zlasti poskrbijo poleg obiranja in sušenja, ki so ju že opravili, za pravilno skladiščenje in basanje pridelka, ker je tudi pri tem opravilu skoraj vsako leto mnogo nepravilnosti, ki močno vplivajo na kakovost. K. K.



Komisija za trajne odnose s kooperanti razpravlja v novih odkupnih cenah

povečanih cen, tako umetnim gnojilom, prevozu, električni energiji, surovinam za močna krmila itd., svoj odraz na proizvodnih stroških kmetijskih proizvodov. Naloga vseh podjetij je, da zaradi novih pogojev gospodarjenja izvršijo vrsto ukrepov v organizaciji dela, povenitvi vlaganj v proizvodnjo, dvig proizvodnosti in produktivnosti, znižanju stroškov admini-

Odgovorni delavci v našem podjetju se trudijo, da najdejo predvsem samega sebe in da z določenimi posegi zastavijo najboljše smer za rešitev nalog, ki jih terja gospodarska reforma. Mimo dejstev, ki jih je prinesla gospodarska reforma, ne moremo iti. Podražitve materialov in delno povečanje življenjskih stroškov zaradi novih cen osnovnih živilskih proizvodov,

OD RAZPRAV DO REFORME

(Nadaljevanje s prve strani)

da iščemo v proizvodnji tiste rešitve, ki bodo zagotavljale organizaciji in celotni družbi najboljše uspeh. Skratka, gre za analizo stroškov proizvodnje posameznih kultur in usmerjanje v tisto proizvodnjo, v kateri imajo boljše pogoje. V zvezi z novimi odnosi stroškov polne lastne cene bo nujno preanalizirati sedanjo tehnologijo in organizacijo proizvodnje ter jo prilagoditi novi stopnji optimalnosti. Sedanje sorazmerno nizke cene repro-materiala niso zahtevale, da bi bili pri njegovi uporabi posebno občutljivi, nove visoke cene pa nam nalagajo, da tu varčujemo in iščemo optimalnih rešitev. Enako velja za strojne storitve, racionalno uporabo močnih krmil, zaščitnih sredstev itd. Izredno važen stroškovni element so osebni dohodki, zato bomo morali **pravilni in smotni organizaciji dela** ter produktivnosti posvetiti mnogo pozornosti. Tu se postavlja vprašanje analiz slehernega delovnega mesta v administraciji, knjigovodstvu, režiji in proizvodnji. Nastaja vprašanje ali še bo nadaljnje najemanje sezonske delovne sile v takem obsegu nujno, ali bo mogoče reševati konice z ravnomernejšo zaposlitvijo stalne delovne sile.

Prav tako važna je ponovna analiza delovnih mest. Obratni delavski sveti so o viških že razpravljali (Trnava—Sempeter). Tržiščne niti sposobno, niti pripravljeno prevzemati drugih kmetijskih proizvodov, kar se je pokazalo že v prvih dneh izvajanja nove gospodarske reforme. Po nižji ceni pa bo lahko prodajala le tista organizacija, ki bo ceneje proizvajala.

Novi sproščeni ekonomski odnosi narekujejo, da bomo morali tudi v kooperaciji z zasebnim kmetijskim proizvajalcem opustiti nekatere klasične oblike dela. Ti odnosi bodo morali v večji meri sloneti na gospodarski zainteresiranosti obeh partnerjev, tj. na osnovah tržne proizvodnje in manj na netržnih pospeševalnih akcijah. Zasebni proizvajalec-kooperant se vse bolj zanima za vzpostavitev neposrednega odnosa s končnim realizatorjem njegove proizvodnje.

Tu mislimo, da bo treba metode dela spremeniti, predvsem pa službo poceniti. Nove cene kmetijskih proizvodov stimulirajo zasebnega kmetijskega proizvajalca, da postane tržni proizvajalec in da odločneje vpliva na založenost tržišča in njegove potrebe. Kot v družbeni, tako tudi v zasebni proizvodnji se danes postavlja kot nujnost izkoriščanje proizvodnih kapacitet, ki jih nudi zemlja, zgradbe, oprema in končno naš kmetijski proizvajalec kot regulator in nosilec delovnega procesa. Intenzivno izkoriščanje obstoječih kapacitet je še posebno važno za našo organizacijo. Naš poslovni sklad znaša več milijard. Če samo fiksni stroški so zelo visoki in nastajajo ne glede na obseg proizvodnje (amortizacija, investicijsko vzdrževanje, obresti na poslovni sklad, upravna režija obratov in uprave, razni prispevki in dr.). Zato je nujno, da so kapacitete izkoriščene in fiksni stroški porazdeljeni na večjo količino proizvodnje.

Mnogo je bilo razprav in še so o revalorizaciji osebnih dohodkov. Prvi del te revalorizacije izvira iz znižanja prispevkov na osebni dohodek in socialno zavarovanje, drugi del povečanja OD pa naj bi se formiral iz ustvarjenih sredstev podjetja, ki izvirajo iz povečane produktivnosti dela, znižanja stroškov, boljsega izkoriščanja delovnega časa, skratka iz notranjih rezerv. V tem smislu je bilo izdano tudi priporočilo Zvezne skupščine o delitvi dohodka in osebnih dohodkov. Torej pri tem ne gre za enkratno povečanje OD zaposlenim, temveč za proces postopnega večanja, kot je proces zviševanja produktivnosti in aktiviranja notranjih rezerv. V vseh organizacijah kjer so povečanje osebnih dohodkov izvršili brez podrobnejših analiz o produktivnosti, znižanju stroškov in aktiviranju notranjih rezerv, je tak ukrep prehitel in je zahteval intervencije družbeno političnih organov. Zato je treba pred povečanjem OD izvršiti take analize, da bi lahko povečanje OD slonelo na solidnih gospodarskih rezultatih. Delavski svet naše organizacije je razpravljal o problematiki povečanja osebnih dohodkov. Za realizacijo sklepa DS pa je treba izdelati še potrebne analize, ter korigirati pravilnike o delitvi osebnih dohodkov.

S tem sestavkom smo hoteli opozoriti le na to, da uvedba gospodarske reforme ni le enkratno dejanje, temveč proces, v katerem morajo sodelovati vsi člani kolektiva. Z. E.

PLAN DOVOZA HMELJA LETNIK 1965

Prevzem v Zalcu:

za bivši okraj Celje

PO Polzela	
KZ Smarje pri Jelšah	lastna proizvodnja
KZ Smarje pri Jelšah	kooperacija
KZ Mozirje	lastna proizvodnja
KZ Mozirje	kooperacija
PO Griže	
PO Prebold	kooperacija
PO Smartno ob Paki	lastna proizvodnja
PO Smartno ob Paki	kooperacija
PO Velenje	
KG Salek—Velenje	
PO Soštanj	
PO Braslovče	kooperacija
PO Vinska gora	
PO Petrovče	kooperacija
PO Vojnik	kooperacija
PO Celje	kooperacija
PO Vranksko—Motnik	kooperacija
KZ Laško	
KZ Slovenske Konjice	lastna proizvodnja
KZ Slovenske Konjice	kooperacija
PO Gomilsko—Trnava	
PO Tabor	kooperacija
KK Sentjur pri Celju	lastna proizvodnja
KK Sentjur pri Celju	kooperacija
PO Sempeter	kooperacija
PO Zalec—Gotovlje	
PO Braslovče—Žovnek	lastna proizvodnja
PO Vrbje	lastna proizvodnja
PO Tabor	lastna proizvodnja
PO Sempeter	lastna proizvodnja
PO Vranksko	lastna proizvodnja
PO Vojnik	lastna proizvodnja
PO Smarjeta—Celje	lastna proizvodnja
PO Lava—Celje	lastna proizvodnja
PO Petrovče	lastna proizvodnja
PO Prebold—Latkova vas	lastna proizvodnja

V slučaju potrebe bi izvršili prevzem tudi na terenu in to pri naslednjih PO:

PO Braslovče—Žovnek	lastna proizvodnja
PO Braslovče	kooperacija
PO Petrovče	lastna proizvodnja
PO Petrovče	kooperacija
PO Vranksko—Motnik	kooperacija
PO Vranksko	lastna proizvodnja
PO Tabor	lastna proizvodnja
PO Tabor	kooperacija
KZ Smarje pri Jelšah — EE »Bohor« in EE Bistrica ob Sotli	

Za Dolenjsko je vrstni red naslednji:

Kmetijska šola »Grm« — delno
KZ Konstanjevica na Krki — delno
KZ »Zasavje« Sevnica — obrat Loka
KZ Krmelj
KZ Črnomelj
KZ Metlika
KZ »Zasavje« Sevnica — obrat Kompolje — delno
KZ Brežice — delno
KZ Kostanjevica — ostanek
KZ »Krka« Novo mesto
KZ »Zasavje« Sevnica — obrat Kompolje — ostanek
KZ Brežice — ostanek
Kmetijska šola »Grm« Novo mesto — ostanek

Za bivši okraj Maribor je določil vrstni red Kmetijski zavod Maribor in je naslednji:

»Agrokombinat« Maribor — obrat Rače
KK Ptuj — obrat Kidričevo
KK Ptuj — obrat Zavrč
KK Ptuj — obrat Turnišče
KZ »Kombinat Jeruzalem« Ormož
KZ Vuzenica — obrat Muta
KK Ptuj — obrat Sobotinci
»Semenarna« kmet. obrat Radlje — delno
KZ Slovenj Gradec — delno
KZ Prevalje — delno
KK Ptuj — obrat Pragersko
KK Ptuj — obrat Dornava
KK Ptuj — obrat Osojnik
»Agrokombinat« Maribor — obrat Radvanje
KG Rogoza pri Mariboru
Sanatorij za TBC »Pohorski dvor«
KZ Rače
KZ Slovenska Bistrica
KZ Ruše
»Agrokombinat« Maribor — obrat SKS
KZ Vuzenica — obrat Vuzenica
KZ Prevalje — ostanek
KZ Dravograd
»Semenarna« Kmet. obrat Radlje — ostanek
KZ Slovenj Gradec — ostanek
KZ Vuzenica — obrat Radlje

Plan dovoza je potrdilo oziroma določilo na svoji seji Hmeljarsko poslovno združenje za SRS v Zalcu in se ga bomo točno držali. Edino če bi inozemski kupci zahtevali večje količine iste vrste blaga, bomo primorani delno spremeniti vrstni red prevzema, to pa bomo storili samo v skrajni sili.

Z dovozom bodo pričeli in končali vsi trije sektorji istočasno, kar že vsa leta prakticiramo. Obveščali jih bomo pravočasno, tako da bodo imeli dovolj časa za priprave, za naročilo in odpremo vagonov.

»Hmezad« Zalec
Krašovec Milan
Tehnični vodja

Grabnar Ludvik

Selekcijska služba in mlečna kontrola

Ze v prejšnji številki je bilo navedeno stanje plemenske živine, potrebe po njej in kaj je potrebno ukreniti za povečanje in zboljšanje stotela pri zasebnih proizvajalcih. Sedaj pa bi pogledali, kaj je bilo napravljeno v govedoreji.

Na sedanjem območju občine Zalec in Celje, kot mi je znano, pred vojno organizirane odbire (selekcije) ni bilo. Dopolnjevalo se je pretežno po ustaljeni menjavi plemenskih bi-

kov v naravnem pripustu (takrat pomurske pasme).

Od leta 1954 se je tudi na tem področju pričelo z organizirano selekcijo v govedoreji. Evidentirane so bile boljše plemenske živali. Takrat je prevladovala pomurska pasma, ki se je pozneje pretapljala s sivorjavo. V letu 1956-57 in tudi pozneje je bilo močna tendenca nabave plemenske živine sivorjave pasme s Primorskega. Pomurska pasma, ki je pretežno

prevladovala na tem področju, ni več odgovarjala zahtevam tržišča, ki je želelo hitrorasno polnomesnato govedo, saj se je izrodila. Pojavi se nujnost pasemske zamenjave. Spremembe, ki so takrat nastajale, za živinorejce niso bile lahke. Kontrola molznosti se je pri pomurski pasmi postopoma ukinjala, pozneje se pri križancih in končno v letu 1958-59 še pri čistopasemskih živalih sivorjave pasme nabavljene na Primor-

skem, seveda ne po želji živinorejcev. Prenaglo opuščanje takrat že začetege dela v selekciji, a od leta 1960 le poudarek na pitanju mladega goveda, ukinitvev mlečnih prog in ne stimulativne cene mleka, je pripomoglo, da se od leta 1959 stanje plemenske živine ni prav nič zboljšalo, v mnogih primerih še poslabšalo.

Kako pa naprej?

Nam vsem je znano, da mora biti za dobro pitovno govedo in za dovoljno mlečno proizvodnjo kakovostna in dovolj številna plemenska živina.

(Nadaljevanje na 4. strani)

MLEČNA KONTROLA

Lani jeseni smo ponovno uvedli po naših obratih že pred leti začeto selekcijsko delo. Sivorjave in simentalke krave smo evidentirali in uvedli molzno kontrolo. Namen te službe je odbira živali na mlečnost in pitovnost, čim hitrejša pasemska zamenjava s plemenskim podmladkom, zrejenim domo in še nekaj let nakupa izven našega področja. Vzporedno pa moramo polagati dovolj pozornosti zadostnemu in pravilnemu krmljenju in strokovnosti živinorejcev.

Za opravljanje molzne kontrole in ostalega selekcijskega dela so s 1. 6. 1965 nastavljeni trije molzni kontrolorji, ki zajemajo območja obratov:

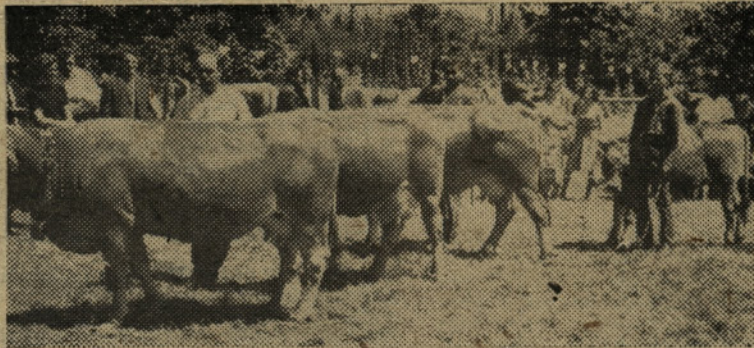
1. Okoliš-obrati: Vojnik, Celje in Petrovče. Molzno kontrolo vrši Novak Franc, kmetijski tehnik iz obrata Vojnik;

2. Okoliš-obrat: Vrbje, Šempeter, Prebold, Polžela in Braslovče. Molzno kontrolo vrši Marguč Milan, kmetijski tehnik na upravi kombinata.

živali, ki dajejo slabše mesne partije vse bolj kamen spotike v mesni industriji, je pa že tudi čas, da izboljšamo mlečnost.

gih primerih premajhna razgledanost ali pa nedostopnost posameznikov.

Ce na kratko povzamemo, so naloge rodovniške službe:



Kravja družina po INI 830, last Brišnik Ivana iz Prekope

Koristi, kj jih ima rejec od molzne kontrole.

So rejci, ki se zanimajo za ponovno uvedeno selekcijo. Molzno kontrolo vršimo zato, da ugotovimo, kakšne količine

— evidentiranje pasemsko čistih živali,

— izbiranje primernih teličk za pleme,

— kontrola molznosti boljših plemenskih živali,

— hitrejša zamenjava pasemskih živali (na območju Savinjske doline — sivorjavo govedo; Celje in Vojnik — svetlosivasto govedo),

— nabava izven našega področja in interna prodaja plemenskih živali,

— odbira živali po telesnih oblikah in tipu,

— skrb za dobre plemenjake,

— pogodbeno testiranje,

— rejska vzgoja.

Spomnite se, ko včasih tako radi poudarjamo: »V Avstriji in Švici, tam je živina!«

Pa verjemimo, da ne brez truda!

ŠOLA ZA KOOPERANTE

Že dalj časa opažamo vrzel v kmetijskem izobraževanju. Obstojče kmetijske šole so poklicne, njihova naloga pa je izobraževanje mladine za družbena posestva, ki potrebujejo delavce usposobljene samo za posamezne kmetijske panoge.

Za gospodarjenje na privatnih posestvih pa je potrebno poznavanje več panog, saj mora npr. gospodar, ki pita živino tudi proizvajati krmo.

Vse večja povezava privatnih proizvajalcev z družbenimi gospodarstvi, razne oblike kooperacijske proizvodnje in sodelovanja zahtevajo poglobljeno znanje kmetovalca, ki bo tako tudi postal blagovni proizvajalec. Poleg tega je zlasti v nekaterih področjih potrebno iskati še druge vire dohodkov, ki omogočajo privatnemu proizvajalcu obstoj. Tu mislimo predvsem na udejstvovanje kmečkega gospodarstva v turizmu.

V okviru Kmetijskega izobraževalnega centra Celje bo v letošnjem letu pričela v Sentjurju delovati šola za privatne kmetijske proizvajalce-kooperante. Šola ima namen izobraževati privatne kmetijske proizvajalce, ki bodo ostali doma na svojih posestvih. Šolanje bo organizirano v dveh zimah po 4 mesece. V tem času bodo učenci dobili potrebno znanje za sodobno gospodarjenje, predvsem o pitanju živine in mlekarnstvu, gnojenju, proizvodnji krme, hmeljarstvu, sadjarstvu in delu s kmetijskimi stroji. Učenci se bodo v času šolanja naučili tudi voziti traktor. Praktične vaje, ki jih ni mogoče prikazati v zimskem času, bodo učenci pridobili v kratkih 1—2 dnevnihih vajah v sezoni. V program bodo zajete tudi osnove iz gozdarstva in turizma.

Samo šolanje bo sicer brezplačno, vendar pa bodo morali učenci poravnati stroške oskrbe v Domu. Kmetijske zadruge in družbena posestva bodo nedvomno pri šolanju svojih kooperantov pomagala tako, da bodo dela del sredstev, ki bi jih proizvajalci sami težko prispevali.

Zainteresirani proizvajalci se lahko za pojasnila obračajo na Kmetijski izobraževalni center Celje, Ljubljanska cesta 93, odnosno bodo podrobna navodila objavljena v radiu in lokalnih časopisih v mesecu septembru 1965.

inž. Jenšterle Tone



Molzači Resnik Slavko, Uršič Katica, Vidic Fanika in vodja farme Podlog ing. Marolt Jože po končani molži

3. Okoliš-obrati: Vransko, Tabor in Trnava. Molzno kontrolo vrši Primožič Anton iz obrata Vransko.

V molzno kontrolo smo zajeli sedaj 540 plemenskih krav. Naš namen je, da v molzni kontroli držimo boljše živali in o pri rejcih, ki bodo pozneje meli vsaj nekaj krav in bodo žali pripravljenost in znanje za plemensko vzrejo. Ostale čistopasemske živali, ki so zajete v molzni kontroli, naj služile za razplod prežno na področju, kjer je manj oudarka na proizvodnji mleka in več na pitanju. Močno moramo zavedati, da bodo

in kakovost mleka letno posamezne živali dajo. S tem lahko rejec odbira boljše živali, kar v njegovo in splošno korist. Plemenske krave, ki dajejo nad 2.800 litrov mleka letno in povprečno 3,6% toščobne stopnje, in ki tipsko in po telesnih oblikah odgovarjajo, bi naj bile prevedene v rodovniške živali, ki s tem dobijo plemensko vrednost. Z ustaljeno odbiro živine bomo lahko v dolednem času dosegli zadovoljive uspehe. Na drugi strani pa so tudi rejci, ki jim je odbira plemenske živine odveč. Delo molznih kontrolorjev omalovažujejo. Vzrok temu je v mno-

Izkušnje in napotki

Mesec september je tu in z njim prevzem letošnjega hmelja. To pa je delo, ki ga proizvajalci in trgovina napeto pričakujejo.



Hmezad je oživel. Njegova skladišča se polnijo z zelenim zlatom

Le še nekaj dni nas loči od tega, ko bomo pričeli ocenjevati napake pri količini in kvaliteti hmelja, ki smo ga pridelali v letošnjem letu.

Ceprav neradi, tudi v tem članku ne moremo preko tega, da ne bi ponovno opozorili na vsakoletne nevedčnosti, ki se pojavljajo pri prevzemu.

Večina hmeljarjev pravilno in



Paviljon »Hmezada« na gospodarski razstavi v Žalcu

strokovno ravna s hmeljem od obiranja do basanja, oziroma do prevzema. Je pa še precej takšnih, ki uživajo pri tem, da bi vsaj malo goljufali z nepoštenimi manipulacijami. V mislih imamo navlaževanje hmelja. Ne mislimo preganjati pravilnega močenja oziroma navlaževanja zaradi basanja, naj pa ta posel opravljajo osebe, ki so tega po-

sla večje. Huje je pri hmeljarjih, ki hmelja ne navlažujejo zaradi basanja, pač pa zaradi pridobitve na teži, kar povzroča škodo na kvaliteti in stroške ponovnega dosuševanja. Iz tega razloga smo bili primorani v lanskem letu uvesti določanje vlage hmelju, ki pri prevzemu ne sme presegati 11%, kar določajo mednarodne trgovske navade — uzance. Zato bomo tudi v bodoče vsakemu proizvajalcu pri prevzemu odtegnili toliko na teži hmelja, kolikor odstotkov bo vlaga presegla 11%, oziroma pristeli toliko, kolikor bo vlage manj kot 11%. Prepričani smo, da smo s to novostjo najbolj pravični do vseh proizvajalcev, tudi do tistih, ki se z navlaževanjem poskušajo okoristiti.

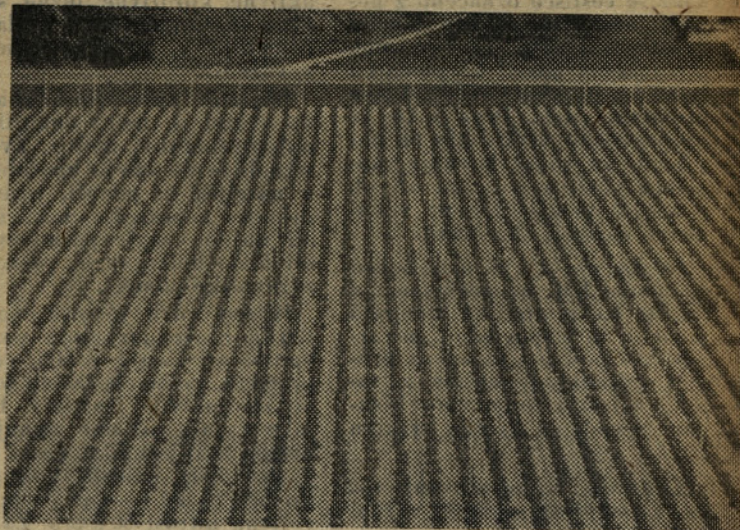
Vprašanje je tudi žveplanje med sušenjem oziroma po njem. S tem zelo škodujejo kvaliteti, kajti pri nas se ves hmelj ponovno žvepla v večjih partijah in hmelj, ki je dvakrat žveplan, vsebuje več žvepla, kot ga predpisujejo uzance, kar povzroča reklamacije in neprilike s strani kupcev. Na to kupci zelo pazijo, ker je hmelj prehrambeni artikel, zato bomo primorani pri prevzemu upoštevati žveplanje in tak hmelj tretirati posebej. Dogaja se, ali namerno ali zaradi površnosti, da so v hmelju

razni predmeti kot opeka, kamene pesek itd. Imamo tudi take hmeljarje, ki opravljajo tako imenovano dvojno basanje. To je, da vsipljejo na dno ali na vrh vreče hmelj slabše kvalitete, v sredino pa boljšo kvaliteto hmelja. Povedati moramo, da z lahkoto ugotovimo, kdo to dela in upamo, da bo pri letošnjem prevzemu odpadlo. Če se bo to do-

NAŠI OBRATI

OBRAT HMEZAD

gajalo, bomo primorani takšne hmeljarje klicati na odgovornost in jim dvojno basane bale uvrstiti v kvaliteto najslabšega hmelja v njej.



Pogled na obrano hmeljišče

Precejšnje probleme ustvarja dovoz nepokritega hmelja v slabem vremenu, zato bale dobro pokrijte s ceradami. Izgovor, da je začelo deževati med potjo, naj ne bo v opravičilo, kajti stroški ponovnega sušenja so precejšnji in jih bomo hmeljarju zaračunali.

V zadnjem času smo naleteli na slabo obran hmelj s precej listja in vejic. Kot je splošno znano in kot določajo predpisi, smejo biti pri kvalitetnem obiranju skupaj največ po tri kobule

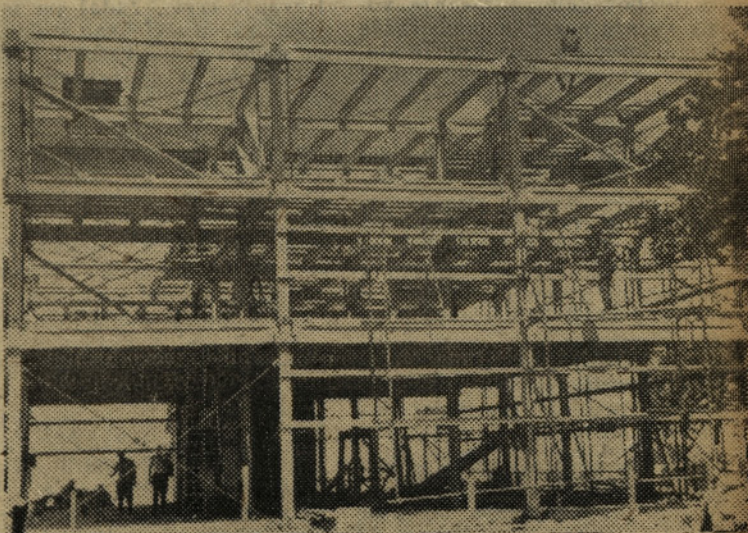
na vejici brez listja. Slabo obran hmelj bomo pač primorani uvrstiti za razred niže.

Priporočamo, da bi se pri prevzemu držali določenega reda. So namreč hmeljarji, ki vozijo hmelj po svoje in s tem povzročajo nered in težave pri prevzemu. Za hmelj, ki je pravilno posušen in pobasan z največ 11% vlage ter pravilno skladiščen, ni nevarnosti, da bi se po kvaril. Torej lahko nepotrebno nervoza pred oddajo hmelja odpade.

O vseh navedenih napakah smo razpravljali na zasedanju Hmeljarskega poslovnega združenja v Žalcu, ki je zahtevalo da se za takšne nepravilnosti oziroma manipulacije uvedejo sankcije.

Sam postopek prevzema suhega hmelja bo tak kot v lanskem letu. Prav tako bo obstajala posebna komisija ki bo v slučaju spora postopala kot lani

K. M.



»Vegradovo« montažno skladišče v gradnji na obratu Prebold

USTAVLJANJE IN PARKIRANJE JE PREPOVEDANO:

z znakom, na zoženem delu ceste, ovinku, pred vrhom klanca, na mostovih, v predorih. Dodatno vsem dosedanjim predpisom še 5 m od prehoda za pešce ter 12 m pred postavljenim znakom in za njim, za postajo vozil za javen prevoz potnikov. Prav tako ne smemo parkirati, kjer je cestišče označeno z nepretirano črto, na levem robu enosmerne ceste (če sta samo 2 prometna pasa), na pločniku in na kraju, kjer vozilo zakriva prometni znak. Prav tako je prepovedano parkiranje ob napravah za preskrbovanje motornih vozil z gorivom ali ob zunanjih priključkih na vodovodno omrežje (hidranti).

Zakon dovoljuje uslužbencu prometne LM, da parkiranemu vozilu na mestu, na katerem pomeni to neposredno nevarnost ali posebno oviro za promet, odredi odstranitev z vozlišča oziroma premestitev drugam. Seveda na stroške lastnika vozila.

Trikotniki za označevanje vozil, ki stoje na cesti, so v rabi kot dosedaj.

Svetlobni prometni znaki na križiščih so ostali nespremenjeni. Zeleni luči je lahko dodan dopolnilni znak v obliki ene ali več zelenih puščic, ki dovoljujejo promet vozil v smeri, označeni s puščicami, četudi je prižgana rdeča ali rumena luč. Seveda vozilo ne sme pri tem ovirati vozil, ki vozijo po cesti, na katero namerava zapeljati. Seveda imajo pešci na prehodu pri tem prednost.

Na avtomobilski cesti je prepovedan vsakršen promet vozil, ki razvijejo manjšo hitrost kot 40 km/h: to so vprege, gnana živina in hoja pešcev. Prav tako je prepovedano obračanje vozil, voznja nazaj in poučevanje kandidatov za voznike. Te določbe veljajo tudi za promet na cesti, ki je rezervirana samo za motorna vozila.

Za rezervirane ceste bo republiški predpis podrobneje določil vrste vozil, ki smejo uporabljati te ceste. O reguliranju prometa na teh cestah bodo prometni udeleženci seznanjeni s posebnimi prometnimi znaki.

Vleka vozil je v glavnem po starih predpisih, edino ni omenjena hitrost. Pač pa mora biti vlečno vozilo posebej označeno, če ima priklopljeno zadaj poškodovano vozilo.

Prevozi nevarnih snovi se morajo vršiti skrajno previdno. Vozila, ki prevažajo nevarne snovi ne smejo ostati brez nadzorstva na cesti. Biti morajo

pravilno označena. Organizacija, ki izroča nevarne snovi za prevoz, mora poslati organizaciji oz. osebi, kateri poverja prevoz pismeno navodilo o posebnih obveznih varnostnih ukrepih pri takem prevozu. Za nevarne snovi se štejejo vse eksplozivne, vnetljive, radioaktivne, korozivne, lužne, strupene in druge snovi, ki lahko pomenijo v prometu posebno nevarnost.

Dajanje opozorilnih znakov na vozilu se mora omejiti na najpotrebnejšo mero. Zvočni signali se ne smejo uporabljati v naseljih in ponoči, razen v primeru neposredne nevarnosti ali nujne vožnje poškodovane ali hudo bolne osele, potrebne zdravniške pomoči.

Hitrost vozil je omejena do 120 km/h, vendar mora voznik upoštevati stanje vozila, ceste, prometa, vremena, lastne telesne in duševne lastnosti. Prav tako voznik ne sme zmanjšati hitrost vožnje toliko, da bi njegovo vozilo oviralo normalen promet. Skozi naselja pa je dovoljena hitrost 60 km/h. Za naselje se šteje skupina stavb z ene strani ceste ali pa obeh, ki dajejo videz ulice, ali pa je označeno s prometnim znakom ime kraja.

Prehod čez železniško progo je strogo reguliran. Udeleženci v prometu se morajo ustaviti pred prehodom, če so zapornice spuščene ali se spuščajo, ali če sveti ali utriplje rdeča luč. Spuščanje zapornic se označi z zvočnimi ali svetlobnimi znaki.

Kolesar mora voziti največ do 1 m od desnega roba ceste. Ne smeta se voziti dva vštric, niti se ne sme obešati za drugo vozilo. Kolo mora biti opremljeno s predaj z belo lučjo za osvetljevanje ceste. Zadaj pa mora imeti rdečo refleksno steklo, ki se ponoči pri osvetlitvi z bleščecimi lučmi motornega vozila vidi na razdaljo vsaj 100 m.

Voznik vprežnega vozila mora voditi ves čas, dokler se vozilo premika po cesti (vajeti ali pri glavi živine). Podnevi mora imeti vozilo na zadnji strani dve rdeči refleksni stekli, vidni na razdaljo 100 m.

Ponoči ali ob zmanjšani vidljivosti mora imeti vozilo na sprednji levi strani belo, a na zadnji levi strani rdečo luč.

Voznik mora odstraniti z vozlišča tovor ali druge predmete, ki padejo iz vozila. Prav tako mora voznik odstraniti s ceste predmete, če naleti nanje. V kolikor pa to sam ne more storiti, mora obvestiti najbližjo postajo LM ali cestno podjetje

(cestarja). Vozila s prednostjo so: reševalna, gasilska, vozila TNZ in vozila vojaške policije, kadar uporabljajo modre svetlobne ali zvočne signale (sirena). V tem primeru imajo prednost pred vsemi vozili, razen pred vozili s spremstvom. Prav tako za ta vozila ne veljajo omejitve hitrosti. Če pride v križišče več vozil s prednostjo, ima prednost tisto vozilo, ki je prvo dalo zvočni al svetlobni signal.

Kdor se znajde na kraju prometne nezgode je dolžan:

— pomagati ponesrečencem in jih po potrebi takoj prepepljati v bolnišnico;

— obvestiti najbližji organ TNZ ali zdravstveni zavod.

Udeleženec prometne nezgode mora:

— dati ime in naslov oz. zahtevati od soudeležencev ali pri isti podatke;

— ostati na kraju nezgode dokler ne pridejo organi za ogled;

— odstraniti poškodovano vozilo s ceste. Pri tem mu je dolžan pomagati vsakdo, ki je navzoč na kraju nezgode.

Vozniki motornih vozil.

V glavnem je vse po starem. Definira le vožnjo traktorjev. Voznik s kategorijo C, D ali F lahko vozi traktor s prikolicjo. Voznik B kategorije pa le traktor s poljedelskim priključkom (dodatno tolmačenje RS TNZ).

Kandidat za voznika si lahko izbere instruktora sam. Instruktor mora imeti najmanj 3 leta vozniško dovoljenje kategorije, katero poučuje. Vozilo, na katerem se kandidat uči, mora imeti poseben znak.

Vozniki tovornih motornih vozil na 3500 kg in vozniki avtobusov ne smejo voziti brez presledkov več kot 5 ur. Po tem času morajo obvezno pol ure počivati. Voznik ne sme imeti več kot 9 ur dejanske vožnje na 24 ur. Vsled narave dela morata biti na vozilu 2 voznika. Počitek mora biti nepretrgoma vsaj 8 ur, če sta na vozilu 2 voznika in vgrajeno ležišče.

Registracija in tehnični pregledi se niso spremenili, povečale so se samo kazni za zamudo registracije.

VAŠ
STROKOVNI
PRISPEVEK
IN NASVET
STA
DOBRODOŠLA
V NAŠEM
LISTU



Zadnje klasje pada — žetev je uspešno končana

Strokovni pogovori in nasveti

Inž. Milan Dolinar

BASANJE HMELJA

Pridelek hmelja smo končno spravili pod streho, kjer bo ostal toliko časa, dokler ne pride na vrsto za prevzem po določenem razporedu. Vsi hmeljarji niso enako zadovoljni z letino, eni so zaradi preobilne vlage in malo sonca pridelali precej manj kot lani, v povprečju pa smo še kar zadovoljni. Spravilo in sušenje je zahtevalo ogromne napore, sedaj pa, ko je vse to mimo, počasi pozabljamo na prečute noči, skrb in jezo.

Mnogi hmeljarji so že med samim obiranjem, zlasti veliki obrati Kmetijskega kombinata Zalec, precej hmelja stisnili v vreče. Ostali bomo to storili v tem mesecu, ko bo primerno vreme in čas. Predolgo odlašanje z basanjem ni v prid kvaliteti. Na široko razgrnjen hmelj, pa tudi v večjih kupih na površini izgublja hmeljsko zeleno barvo, zlasti se, če je skladišče svetlo ali če se nahaja v neposredni bližini gnojišč ali na podu nad hlevi. Tudi stene skladišč niso vedno primerne. Zato bomo hmelj basali čimprej.

Vendar je pretirana naglica z basanjem spet lahko usodna. Suha skladišča, skladišča pod streho in če je vreme toplo in suho, ne nudijo ugodnih pogojev za odvolgnjenje. Neodvolgnjen hmelj se pri basanju drobi, kar zmanjšuje njegovo kvaliteto, saj vemo, da hmelj, preden je v vreči, neštetokrat premočno in s silo stiskamo. Zato moramo ali počakati na ugodno vreme, to je na čas, ko pada dež in ko se ozračje ohladi, ali pa mu umetno dodamo vlago.

Hmelj iz sušilnice ima 6—8% vlage. Za basanje je sposoben, ko je ima 10—12%. Na visokih kupih skladiščen hmelj moramo še posebej previdno spravljati v vreče. To delamo postopoma, plast za plastjo, z vrha kupa. Vsakokrat, ko smo pobasali par vreč, naslednji sloj na tanko razgrnemo po vedno večjem prostoru na podu.

Odvolgnjenje hmelja je naravno in umetno. Naravno odvolgnjenje pospešimo, če zvečer odpremo okna in vrata skladišča, v deževnih dneh pa ves dan. V lepem vremenu bašemo le zjutraj.

Umetno odvolgnjenje hmelja je za neizkušenega hmeljarja lahko tudi usodno. Nešteto hmeljarjev je to občutilo že na lastni koži, saj so morali sicer lepo pridelan, posušen in tudi še po-

basan hmelj pri prevzemu voziti nazaj domov, ali pa jim je prevzemna komisija odštela par kilogramov na račun prevelike vlage v hmelju. Močno nestrokovno navlažen hmelj se lahko v vreči vname in zgubi vso trgovsko vrednost. Za tako pokvarjen hmelj ni nobenega zdravila več, niti žveplo, v katerega nekateri polagajo še zadnje upe.

Vlažimo hmelj ali s humidifikatorjem ali z nahrbtno škropilnico. Voda naj bo drobno razpršena v ozračje skladišča. Količine vode so odvisne od naravne

vlage v hmelju. Zato posebej priporočamo stopnjo odvolgnjenosti po naravni poti (to ugotovimo s stiskom pesti hmelja, po šumu in če se hmelj v roki drobi ali ne), in na podlagi tega odmerimo količino vode. Zakaj je hmelj včasih bolj, včasih manj odvolgnjen, smo že ugotovili. V hladnem in deževnem vremenu ribimo za to tudi to tričetrto vode manj kot v lepem. Torej: **skrajna previdnost pri uporabi vode za navlaževanje hmelja!**

Če se dogodi, da smo kljub skrbnemu ovlaževanju hmelj le preveč navlažili, ga ne bašemo,

temveč ga na tanko razgrnemo po podu in večkrat z mešanjem prepračimo, ali pa ga damo ponovno v sušilnico. Skoda je že nastala, lahko bi pa bila še večja, če ne ukrepamo takoj.

Bašemo ročno ali strojno. Ročno bašemo s kijem ali s pokrovom na katerega stopamo. Strojno pa z ročno stiskalnico. Napolnjene vreče zašijemo ali zvezemo in jih postavimo v suho in zračno skladišče. Nikar ne zlagajmo vreč na betonski pod! Če sumimo, da smo pobasali preveč ovlažen hmelj, zabodemo v vrečo kovinske igle, katere večkrat izpullimo in potipamo. Tople igle so znak, da se je hmelj vnel, take vreče pa moramo takoj razparati in hmelj ponovno dosušiti.

V vreče stisnemo 40—50 kg hmelja, ločeno po kakovosti.

FARMA ZALOG

Pojdimo na farmo v Zalog. Ko zavijemo po strmi senčni cesti k staremu Zalogu, zagledamo izredno lepo panoramo mlečne farme Zalog. Pet elegantnih 65 m dolgih hlevov stoji vzporedno eden, poleg drugega, od severa proti jugu. Prvi 17 m visoki kovinski »Alkosil« silos se blešči v soncu in vabi pogled mimoidočega. Farma Zalog ni tako dograjena kot farma v Podlogu. Predvsem bo potrebno še veliko dela in sredstev za dograditev dvorišča in za zunanjo ureditev. Sicer pa proizvodnja teče prav tako kot na farmi v Podlogu.

Primerjajmo skice, vidimo, da je razpored objektov bistveno drugačen kot na farmi v Podlogu.

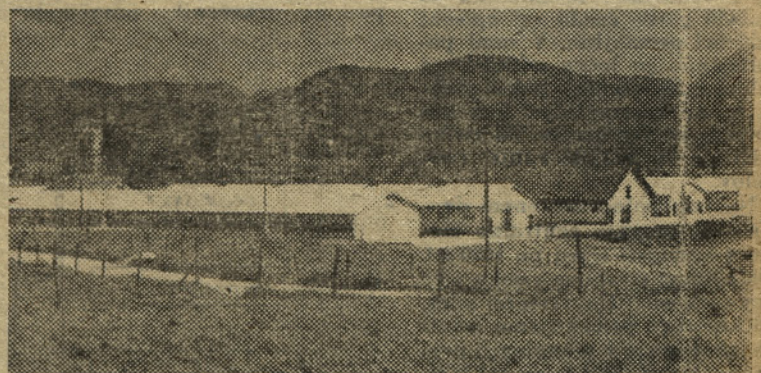
Takšen razpored je zahteval predvsem teren, kar pa v ničemer ne ovira funkcionalnost farme.

Začetek te farme sega prav tako v leto 1960, ko je kmetijsko gospodarstvo Arja vas pričelo z gradnjo odprtih hlevov, vendar je že leta 1962 drugi odprti hlev adaptiran in preurejen v zaprtega. Ta je sedaj vključen v farmo kot II. »proizvodni« hlev. Sporedno se že prične z gradnjo še 3 hlevov po 100 stojišč in tako se v letu 1965 že ohlevljajo krave iz sosednjih kmetijskih obratov, ki s tem opuščajo proizvodnjo mleka. V letu 1964 je kot peti objekt bila zgrajena še porodnišnica. V tem letu je bila zgrajena tudi strojna lopa z gara-

nimi prostori in senik za vskladiščenje suhe krne.

Hlevi so konstrukcijsko, razen že omenjenega II. hleva, enaki kot v Podlogu. Stojišča s kanalom za odpadke so prav tako istih mer. Razliko pa takoj opazimo v sistemu naveze. Namesto na jarmu so krave vezane z vratno verigo na verti-

držimo. Ustrezno izmolzišče še ni zgrajeno. Do novogradnje, kakšen bi naj bil sistem še ne vemo, se strojna molža odvija za 2 hleva v manjšem izmolzišču z 8 stojišči in s prevoznimi molznimi stroji v II. hlevu in porodnišnici. Taka organizacija molže zahteva več delovne sile, vendar je v danih pogojih edi-



Pogled na farmo Zalog

kalno verigo, tkz. Gerberjeva naveza.

Odvezovanje živali je mogoče posamezno ali z vezalnimi mehanizmom cele četrti hleva. Gibljivost živali v vse smeri je večja kot v jarmu, kar nedvomno ugodno vpliva na počutje živali. Slaba stran te naveze pa je, da živali blatijo tudi stojišče, kar gre na račun čistoče krav. Ker je predvideno, da ostanejo na farmi v Zalogu krave samo sivprjave pasme, bi kazalo, da ta sistem naveze ob-

na rešitev.

Ovimljanje krav in telitve se za razliko od farme Podlog opravlja v Zalogu na sami farmi. Novo zgrajena porodnišnica sprejema v predporodni oddelek krave v 9. mesecu brejosti, odkoder gredo tik pred telitvijo v rodni del. Po porodu prestavimo krave že po 5—7 dneh v poporodni del, kjer ostanejo krajši ali daljši čas, glede na število krav v poporodnem obdobju. Zamera tej (Nadaljevanje na 8 s strani)

Hlev je zgradba, ki smo jo namensko zgradili za krave ali pa smo jo napravili s preureditvijo kakšne druge zgradbe. Hlevi so bili v preteklosti in so tudi danes različni glede izvedbe in glede uporabe gradbenega materiala. Kadar gradimo hlev ali ga preurejemo, moramo vedeti, da je to prostor, v katerem bodo krave prežive-

HLEV ZA MOLZKNICE

mo najboljše uspehe proizvajajo.

Proizvodnja mleka se odvija v hlevu, zato mora biti ta primerno urejen. Biti mora svetel, zračen, suh, z urejenimi stoji-

moramo biti na jasnem, kako in kam s krmo, gnojem in mlekem. To so stvari, ki jih je treba temeljito premisliti, da nam kasneje ne bo ovira pri delu. Hlev je stično mesto različnih delovnih operacij, ki morajo biti časovno in prostorno vsklajene. Vedno se moramo držati že utrjenih norm, ki označujejo v hlevu, kaj je dobro in kaj je slabo. Posebno so stroge norme do tistih, ki hočejo pridobivati neoporečno mleko.

Preizkušene norme pravijo, da morajo imeti okna v dobrem hlevu 15–20 % od tlorisa hleva. Nadalje, da mora imeti vsaka žival (velika) okrog 25 m³ zraka na razpolago. Na vsako veliko žival pa naj odpade okrog 6–7 m² hlevske površine. To so norme, ki jih v starih hlevih ne srečamo in zato v njih ni ugodnih pogojev za žival in ne za delo človeka. Kvaliteta mleka trpi v temnih slabozračnih in zatohlih hlevih. Ni vseno ali molzač v hlevu dobro vidi ali slabo. S tem v zvezi je higiena mleka. V svetlem, zračnem hlevu so dani vsi pogoji, da pridobimo kvalitetno mleko, o čemer bomo govorili kasneje.

Naj še omenim, da daje vsa strokovna navodila, izdelava potrebne načrte in predračune za kmete-kooperante, strokovna služba pri kombinatu.

V naslednji številki bomo obdelali hlev po elementih (stojišče, krmilni hodnik, okna itd.).

Ing. B. Skalin



Svetel hlev za krave molzknice pri kooperantu Svet Vladu iz Kaplje vasi

le večino svojega življenja in da bo v tem prostoru delal tudi človek. Kadar bosta oba, t. j. človek in žival v najugodnejših razmerah, lahko pričakuje-

šči, s pravilno grajenim blatnim kanalom, s pravilno navezo in jaslji in vsemi pripomočki, ki človeku olajšajo delo. Že pri gradnji ali preurejanju hleva

KAJ SE DOGAJA S HMELJEM OD PREVZEMA DO ODPREME

Precej je že hmeljarjev, ki so dodobra seznanjeni z načinom dela oziroma s tehnološkim procesom v našem obratu. Mnogo je še pa takšnih, ki s tem niso seznanjeni in se zaradi tega širijo razne govornice o žveplanju in dosuševanju hmelja, kakor tudi glede odstotka vlage.

S tem člankom bi radi na kratko prikazali, kaj vse se dogaja s hmeljem od prevzema do odpreme.

Hmelj je prehrambeni artikel, zato moramo z njim v tem smislu postopati. Odstraniti moramo z njega vse tuje predmete, odstotek žvepla in vlage ne sme biti večja kot to predpisujejo mednarodne trgovske ušance. Na vse to inozemski in domači kupci v zadnjem času polagajo precej pozornosti. Svetovna trgovina je pač takšna, da čim več je blaga na tržišču, tem večja je zahteva po dobri kvaliteti in solidni postrežbi. Da je lahko obrat HMEZAD tem zahtevam ugodil je uvedel v novem skladišču nov tehnološki postopek na novih modernih napravah.

Po prevzemu hmelja po kvalitetah skladiščimo v vseh nadstropjih, nakar ga ponovno pregledamo, sestavljamo zahtevane partije po pakirnih naročilih ter preko tekočih trakov spravimo v predsilose in nato v komore. Na tekočem traku odstranimo razne tuje predmete, s pomočjo magnetov, ki so montirani na koncu traku, pa kovinske predmete. Teh je v hmelju vsako leto več, čemur so vzrok žičnice in obiralni stroji.

FARMA ZALOG

(Nadaljevanje s 7. strani) moderni in funkcionalno urejeni porodnišnici bi bila, da so na 450 glavno čredo vsi opisani oddelki premajhni. V sami porodnišnici je ločen oddelek za teleta z 28 lesenimi boksi. Boksi se ne razstavljajo, kar koristimo po izpraznitvi za redno čiščenje in razkuževanje vseh delov.

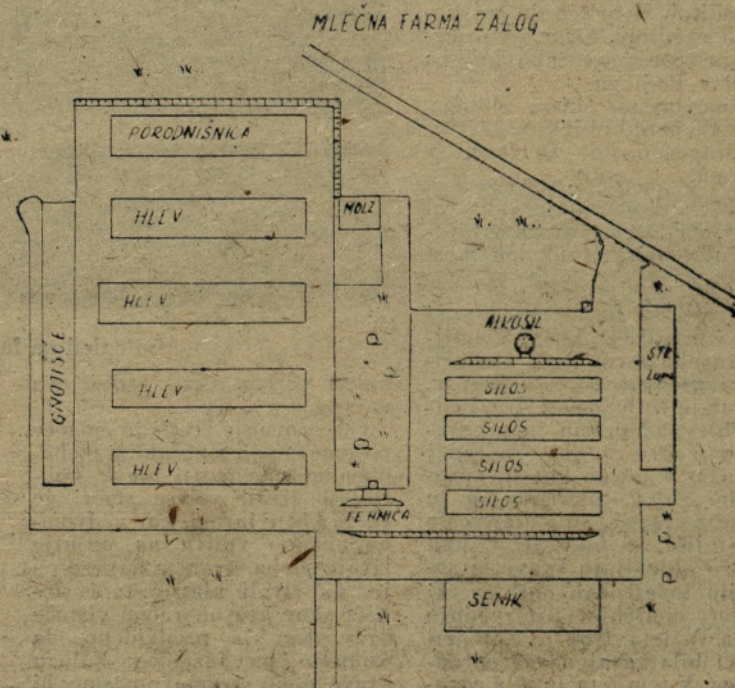
Na nepopolno urejenem dvorišču zavzemajo centralno mesto 4 koritasti silosi po 1000 m³. Ob njihovi strani se visoko vije nov »alkosil« (Harvestore) silos, od katerega pričakujemo izdatno izboljšanje v tehnologiji prehrane živali. Senik za vskladiščenje suhe krme je manjši, 54 krat 16 m, od onega v Podlogu. Vzhodno stran dvorišča pa zapira strojna lopa, ki jo koristimo obrat Petrovčev za proizvodnjo krme za farmo.

K farmi v Zalogu so vključeni še objekti na starem Zalogu za vzrejo telet, na Grmovju za vzrejo plemenskih telic od 4 do 16 mesecev in na Puši, kjer se telice pripuščajo in oskrbujejo do premika že brejih na farmo. Tako gre večidel obnove črede na farmi Zalog preko lastnih obratov.

Pašne površine so ugodno razmeščene okrog farme, delno na arondiranih površinah delno pa na izkrčenih površinah.

Skupno razpolaga farma v Zalogu, na Puši in Grmovju z okrog 110 ha kultiviranih pašnikov, ki se z dobro organizacijo pašne intenzivno izkoriščajo.

inž. Stane Marovt



TEKMOVANJE TRAKTORISTOV

Ljudska tehnika pri Kmetijskem kombinatu Zalec je priredila 1. avgusta tekmovanje traktoristov v Vrbju. Prijavljenih je bilo nad 40 tekmovalcev in se je obetala močna konkurenca. Žal sta slabo vreme na predvečer in težki oblaki na dan tekmovanja privabila le najhrajše. Devet-

najst traktoristov iz skoraj vseh obratov se je pomerilo v izpolnjevanju testnih listov, v spretnostni vožnji na zelo zahtevni stezi in v oranju.

Petindvajset točk, največ je v spretnostni vožnji zbral Srebotnik Boris z obrata Celje, drugi je bil Vrbnjak Martin s Polzele z 23,0 točke in tretji Ločičnik Ivan z obrata Šempeter, ki je zbral 23,25 točke. Pri oranju so se razvrstili med prve tri naslednji: Vihernik Martin iz Vrbja z 244 točkami, Ločičnik Ivan z 239,1 točke in Pogačar Tone z Inštituta za hmeljarstvo z 231,2 točke. Slednji je bil tudi najboljši ocenjen pri testiranju

V komorah hmelj žveplamo in dosušujemo. Pred vsipanjem v komore določimo vlago in s tem tudi čas dosuševanja, ki je odvisen od odstotka vlage, ki ga sme imeti hmelj za pakiranje posameznih partij, in od načina pakiranja. Pri zabojih, valjih in tovorkih s polivinil prevleko ne sme presegati 10 % pri ostalem načinu pakiranja pa 11 % vlage. Ker je dosuševanje drago, smo v lanskem letu uvedli določanje vlage pri prevzemu. Žveplanje se vrši v glavnem za prepariranje oziroma konzerviranje hmelja. Ta dva postopka sta nujno potrebna, da se hmelj v tovorkih, ki so težki tudi do 250 kg ne bi kvaril. Nekateri proizvajalci imajo napačno mnenje, da se z žveplanjem popravi kvaliteta hmelja. Niti žveplo, niti druge kemikalije niso sposobne napraviti iz rjavih kobul zelene.

Do sedaj navedena dela se upravljajo avtomatično iz posebnega komandnega prostora s pomočjo ventilatorja in hidravlik. S tem novim načinom je prihranjenega precej žvepla in se čas žveplanja in dosuševanja precej skrajša. Klasičen način žveplanja je trajal najmanj 6 ur, sedanj pa samo pol ure.

Po končanem postopku se hmelj vsiplje v silose pod komore in nato potuje preko avtomatičnih dozirnih tehnic, ki jih opravljajo vodje stiskalnic, do stiskalnic. Ves ta tehnološki postopek se odvija od 10. nadstropja, kjer se vsiplje hmelj na tekoči trak, pa do pritličja, kjer se pakira. Kakšne tovorke bomo pakirali, je pač odvisno od pakirnih nalogov, ki jih prejmemo od kupcev. Za evropske države in Sev. Ameriko pakiramo balote, težke do 150 kg in bale do 250 kg, za tropske dežele pa balote in kooke s polivinil prevleko in zaščitno juto. Hmelj, ki potuje preko ekvatorja, pakiramo v zaboje s pločevinastimi vložki, težke od 100 do 250 kg neto, in v pločevinaste cilindre, ki jih nato hermetično zapremo, da je vpliv zunanje vlage nemogoč.

S tem smo na kratko opisali tehnološki proces in delo v našem podjetju ter upamo, da smo vsaj delno odpravili razna sumničenja o načinu predelave hme-

K. M.



Napotnik Simon ocenjuje globino oranja

s 47 točkami, drugi Lenko Viktor iz Prebolda je zbral 43 točk, tretje mesto pa si delita Štajner Martin in Vrbnjak Martin z obrata Polzele z 41 točkami. Pri šestetju točk vseh treh disciplin pa dobimo tri najboljše tekmovalce:

1. Ločičnik Ivan — obrat Šempeter 300,35 točke
2. Vihernik Martin — obrat Vrbje 297,4 točke
3. Pogačar Tone — Inštitut za hmeljarstvo 296,95 točke.

Ljudska tehnika je prireditev izvedla tekoče in disciplinirano. Škoda je le, da pri nas ni več takih prireditev, na katerih bi se traktoristi pomerili v spretnosti in se med sabo tudi spoznali.

J. V.

Dopisujte
v naš list

Poskus s sečnino (ureo) na obratu Vrbje

F. Vožič — ing. K. Andreč

Pri novem načinu gospodarjenja, ko bo morala biti vsaka proizvodnja rentabilna, bo potrebno odkrivati vsako še tako majhno možnost znižanja proizvodnih stroškov. Ena takih možnosti pri prehrani goveje živine je uporaba sečnine (uree) namesto naravnih beljakovin, ki jih vsebujejo oljne tropine ali žitarice. Če primerjamo cene na svetovnem tržišču, vidimo, da je uporaba sečnine v to svrhu zelo rentabilna. Z eno tono sečnine nadomestimo okrog 5,5 ton oljnih tropin z ozirom na njihovo beljakovinsko vrednost. Gledano s stališča ekonomičnosti uporabe sečnine kot nadomestila za beljakovine, je bilo že velikokrat izračunano, da je sečnina v kombinaciji s topnim škrobom cenejša kot naravne beljakovine.

Zaradi navedenega se je obrat Vrbje odločil, da to preveri v praksi, ne v kakem znanstvenem poskusu, pač pa pod pogoji, kakršni so v naši vsakdanji praksi. V ta namen je bilo odbranih 16 krav molznic z molznostjo od 4—12 litrov, ki smo jih razdelili v dve skupini po 8 komadov s približno enako skupno molznostjo. Oberna skupinama smo dajali isto voluminozno krmo: silažo in seno. Eni skupini smo dajali močno krmilo, ki je vsebovalo naravne beljakovine, drugi pa teden dni krmilo, ki je vsebovalo 0,5 % sečnine, drugi teden 1 % sečnine in naposled 2 %. Krmila s sečnino smo pripravili iz superkoncentrata, ki je vseboval 20 % sečnine in 80 % škrobnatega krmila.

Superkoncentrat nam je odobril »Energokemični kombinat« Velenje in je izdelan v njegovih polindustrijskih napravah. V taki obliki smo ga z lahkoto mešali med ostale komponente močnega krmila. Živali so dobivale povprečno na glavo 3 kg enega in drugega koncentrata. Oba koncentrata sta vsebovala 18 % beljakovin. Pri skupini, ki je dobivala sečnino, smo torej z 2 % sečnine nadomestili 29 % proteinov.

V ješčnosti enega in drugega koncentrata ni bilo nikake razlike, ravno tako ne v vrednosti tolsče v mleku. Kvečjemu bi lahko trdili, da je vrednost tolsče v mleku pri grupi, krmiljeni s sečnino, bila včasih nekaj višja kot pri grupi, krmiljeni z naravnimi beljakovinami. Molznost ene grupe v primeri z drugo se med eksperimentom ni bistveno razlikovala, z manjšimi dnevnimi variacijami je ostala ista. To trditev potrjuje naslednja tabela:

Molznost posameznih skupin

	Dnevi predperiode							Skupaj
	1	2	3	4	5	6	7	
Skupina s sečnino	79,4	79,4	82,4	79,4	83,6	81,7	82,0	563,2
Kontrolna skupina	79,6	76,7	77,2	77,6	77,6	82,4	81,6	552,7

Količina proizvedenega mleka in količina uporabljene krme po eni in drugi grupi sta razvidni iz naslednje tabele:

Proizvodnja mleka in poraba krme:

	Proizvodnja mleka	Poraba krme silaža	seno	koncentrat
Skupina s sečnico	3.138	8.956	1.611	1.032
Kontrolna skupina	3.112	8.850	1.597	1.032

Iz navedenih rezultatov je razvidno, da je brez vpliva na molznost možno v koncentratih s sečnino nadomestiti 30 % naravnih beljakovin.

Problemi nagrajevanja

Brez dvoma, da je politika in sistem nagrajevanja v vsakem podjetju eden od najvažnejših problemov, ki pospešuje napredovanje materialne proizvodnje, produktivnosti, rentabilnosti in ekonomičnosti v poslovanju. Zasedovati mora princip socialistične družbe: »Vsak po svojih sposobnostih, vsakemu po njegovem delu.«

Dosledno izvajanje teh principov pa v praksi zadeva na mnogo objektivnih in subjektivnih težav. Doslej še ni bila izdelana enotna metodologija sistema nagrajevanja, ki bi zajela ta problem kompleksno, temveč je prepuščeno, da vsaka delovna organizacija ta sistem in osnove kroji po svoje, odnose ga prilagajajo nivoju proizvodnje, razvoju delavskega upravljanja, ekonomski, strokovni in tehnični zmogljivosti itd. Tudi politične teritorialne enote ne posegajo v ta problem delovnih organizacij. Iz tega izhaja, da je delitev čistega dohodka, potem ko so izpolnjene družbene obveznosti, v izključni pristojnosti samega delovnega kolektiva. Od družbene zavesti in potreb je odvisno, kakšna sredstva se določijo za osebne dohodke in kakšna za sklade podjetja. Od tega, kako in na osnovi katerih kriterijev se sredstva, namenjena za osebne dohodke, razdelijo med sodelavce delovne organizacije, za

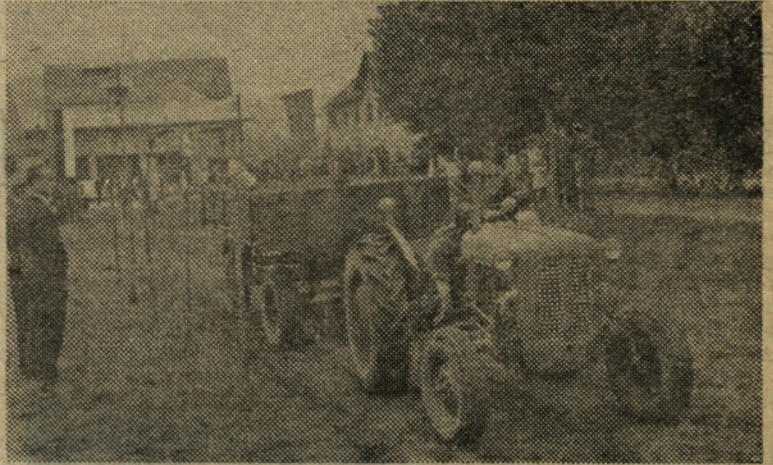
v naprej postavljeni, če ta sistem ne vključuje vseh sodelavcev v podjetju in pušča odprta vrata nekaterim kategorijam sodelavcem in končno, če sistem nagrajevanja ni kompleksen, tj. če ne zasleduje vseh kriterijev nagrajevanja, ki so važni za pravilno vrednotenje delovnega mesta, sposobnosti, odgovornosti in podobno ali če zasleduje samo kvantitativne pokazatelje proizvodnje, izpušča pa druge relativne pokazatelje, kot so: kvaliteta dela, proizvodni stroški, izkoriščanje kapacitete itd. Iz tega izhaja, da moramo na problem nagrajevanja gledati kompleksno in mu posvetiti odgovarjajočo pozornost.

Dotaknil bi se problema nagrajevanja v naši delovni organizaciji. Brez dvoma, da je problem nagrajevanja toliko bolj kompliciran, ker imamo v sestavi organizacije obrate z različnimi dejavnostmi, zunanje trgovinske, transportne, kmetijske in druge. Pa tudi kmetijsko-proizvodni obrati poslušajo ob različnih pogojih dograjenosti in z različno strukturo proizvodnje.

Zato je nujno, da sistem nagrajevanja upošteva vse te specifičnosti, da ne pride do uravnilovke in posploševanja. Prav zaradi takih specifičnosti in močnega sezonskega značaja dela naše organizacije je bil

rifne osnove za delavce drugih kategorij. Obračun osebnih dohodkov pa se vrši pretežno le za delavce v kmetijski proizvodnji in mehanizaciji in le

izvodnji, kar po mojem mnenju ni popolnoma prav. Vsaka služba, bodisi obrata ali podjetja, ima svoje posebne naloge v podjetju, zato smatram, da bi



Vzvratna vožnja traktoristu Lenko Viku ni delala težav

delno v drugih obratih (»Mesnine«, »Mleko« in drugih). Tudi tam, kjer se vrši obračun OD po učinku, bazira le na osnovah iz cenika del, torej na principih starega akordnega sistema, ki za naše pogoje ne odgovarja več v celoti, ker meri le fizični del opravljenega dela, ne upošteva pa kvalitete dela in končnega uspeha proizvodnje v količini, kvaliteti in vrednosti.

Rezultati dela se morajo manifestirati v končni proizvodnji in ne samo v njeni poedini fazi dela. Nekompleksnost sistema se odraža tudi v tem, da nismo uspeli od samega začetka vključiti v sistem nagrajevanja po uspehu strokovnih sodelavcev in da so ti ostali na tarifnih osnovah ali takoimеноvanih »garantiranih plačah«. Tak sistem gotovo destimulativno vpliva na te kadre, kateri so prvenstveno odgovorni za napredek proizvodnje. Od organizatorja proizvodnje na nižjem ali višjem nivoju ne zavisi izvajanje nalog samo v fizičnih pokazateljih, temveč tudi v kvaliteti izvajanja, katera se odraža v racionalnosti stroškov proizvodnje. Strokovni sodelavci so sestavni del procesa proizvodnje in se morajo uspehi ali neuspehi odražati na formularju njihovih osebnih dohodkov.

Sorazmerno najmanj razširjeni so kriteriji nagrajevanja vodilnega, knjigovodskega in administrativnega kadra v podjetju. Navadno se OD tega kadra formirajo na osnovi povprečja OD, ustvarjenih v pro-

morali kriteriji nagrajevanja sloneči prav na izvajanju njihovih nalog ne pa na izvajanju nalog sodelavcev v proizvodnji. Finančna služba naj bo npr. nagrajena od tega, kako bo dosledno tekoče in ekonomično izvajala službo kreditiranja proizvodnje, nabave in prodaje, da ne bo zastoja v kreditiranju, da ne bo dolžnikov, da bo upnikom pravočasno zadoščeno, da ne bo zamudnih obresti, da bo ažurno in podobno. Podobni kriteriji bi veljali tudi za druge službe v podjetju. Torej — kriterij nagrajevanja za lastno delo in ne za delo sodelavcev v proizvodnji! Iz tega je razvidno, da nas tu čakajo še ogromne naloge, z rešitvijo katerih bi nam odpadli marsikateri drugi problemi, kot je vprašanje produktivnosti, zniževanja stroškov, boljše izrabe delovnega časa ter končno tudi možnost večjega realnega dohodka sodelavcem kombinata.

Obrati naj bi takoj izdelali »Merila za nagrajevanje«, kjer bi za vsako delovno mesto bile določene osnove za ustvarjanje osebnih dohodkov, bazirane na količini, kvaliteti in stroških v takšnih oblikah, da bo lahko sleherni sodelavec sam meril uspeh svojega dela in služka.

Izgrajevanje sistema nagrajevanja je proces, v katerem morajo sodelovati vsi sodelavci podjetja, ga osvojiti in poznati, če želimo, da nam bo dal rezultate, ki jih pričakujemo.

Z. E. ekonomist



S. rter tov. Cvetko Janko je zamahnil z zastavo in traktorist Ribič iz Tabora se je pognal po zahtevni progi

visi razpoloženje ali nerazpoloženje delovnega kolektiva. Nujno prihaja do nerazpoloženja in celo do političnih problemov, če sistem in kriteriji nagrajevanja niso objektivno

sistem nagrajevanja do sedaj izpeljan le polovično. To je, izdelani so bili normativi in ceniki del za kmetijska dela vključno s kmetijsko mehanizacijo. Izdelane so bile tudi ta-

Pirkmajer
Fedor

DELOVNA RAZMERJA V LUČI NOVEGA TEMELJNEGA ZAKONA

Temeljni zakon o delovnih razmerjih prinaša s svojimi določili vrsto sprememb, ki dosledno dajejo poudarka demokratičnim načelom samoupravljanja delovnih skupnosti in zagotavljajo gotove pravice ter nalagajo dolžnosti delovnemu človeku, ki je vključen v delo delovne organizacije. Delovna skupnost je temeljna gospodarska enota, na katero prenaša družba z odgovornostjo za proizvodnjo dobrin tudi del zakonodajnih pravic v podjetju. Samoupravni akti morajo urejevati skladno z raznovrstnostjo delovnega procesa, razvija delovne organizacije in ekonomskim položajem, ki ga ima delovna skupnost v okviru celotnega gospodarstva, tista vprašanja odnosov v delovnih skupnostih, katere prepušča zakonodajalec njenim samoupravnim organom.

V naslednjem vam bomo prikazali bistvene značilnosti določil novega temeljnega zakona o delovnih razmerjih.

1. Stopanje delavca na delo v delovno organizacijo.

Delovni ljudje prostovoljno stopajo na delo ali nehalo delati v delovni organizaciji kot člani delovne skupnosti in odločajo samostojno o medsebojnih razmerjih med njimi in delovno skupnostjo ter o vpravicah in dolžnostih, ki izvirajo iz družbenega dela, s statutom in drugimi samoupravnimi akti. Temeljno načelo, ki ga določa naša ustava in se prepleta skozi vrsto določil novega zakona je: »Vsak po svojih sposobnostih in vsakemu po njegovem delu.«

Vsakemu delavcu je dostopno vsako prosto delovno mesto, če izpolnjujejo splošne in posebne pogoje, jih predpisujejo samoupravni akti ter sporoči delovni organizaciji o določenem roku svojo prosto voljo, da želi vstopiti na delo na določenem delovnem mestu. Nihče ne more omejiti pravice delavca, da si svobodno izbere delovno organizacijo, pri kateri želi delati. Delavec lahko dela hkrati tudi v več delovnih organizacijah in tako dosega poln delovni čas.

Delovna skupnost je praviloma dolžna z javnimi sredstvi za informacije razglasiti vsako prosto delovno mesto in delovne pogoje; odstopanje od tega načela lahko določa samo v izjemnih primerih statut delovne organizacije. Kot poseben pogoj za delo delavca se lahko postavi tudi poskusno delo, vendar zakon ne predpisuje roka, koliko časa to delo lahko traja ter mora to vprašanje urediti delovna organizacija s svojim samoupravnim predpisom.

V času, ko opravlja delavec poskusno delo, ima pravico ob vsakem času brez obrazložitve prenehati z delom in izstopiti iz delovne skupnosti.

Kot je bilo že rečeno, se delovna mesta zasedajo praviloma po razpisu ter določa izjeme od tega načela statut delovne organizacije, vendar pa zakon predpisuje, da je razpis za vodilna delovna mesta, ki so določena, brez izjeme obvezen. V razpisu, ki je javen in mora biti objavljen v dnevnem tisku, mora delovna skupnost določiti rok, v katerem se sprejemajo prijave in pogoje, katere mora delavec izpolnjevati za razpisano delovno mesto. Vsak, ki se je potegoval za razpisano mesto, mora o izidu razpisa biti obveščen in se lahko pritoži v 8 dneh zoper odločitev, če meni, da je bil kršen določen postopek in bi taka kršitev lahko bistveno vplivala na odločitev o izbiri kandidata.

Delavec, mora biti pismeno obveščen, da je bil sprejet na delo v delovno organizacijo pred nastopom dela in takega obvestila ni mogoče preklicati razen v primeru, če je višja sila povzročila, da je prenehalo delo na delovnem mestu, na katerega je bil sprejet. Če delavec po takem obvestilu brez opravičila ni nastopil dela, se šteje, da ne želi stopiti na delo.

V delovno organizacijo stopa delavec na delo za nedoločen čas. Izjeme so tisti primeri, ko je bil delavec ob vstopu pismeno obveščen, da stopa na delo za določen čas, to pa je mogoče samo takrat, kadar delavec opravlja sezonska dela, dela zaradi začasnega povečanja obsega dela v delovni organizaciji ali kadar je treba nadomestiti delavca, ki je začasno za daljši čas odsoten. Te primere mora dosledno določiti samoupravni predpis delovne organizacije. Kadar je delavec stopil na delo na določen čas preneha njegovo delo z dnem, ko je delo opravil s potekom določenega časa, oziroma z dnem, ko se je vrnil na delo delavec, ki ga je nadomestil. Delavec, ki je nadaljeval delo v delovni organizaciji potem, ko je dogovorjeno delo opravil oz., ko je potekel določen čas, more proti njegovi volji prenehati delo samo pod pogoji in na način, kot lahko preneha delo delavcu, ki je stopil na delo za nedoločen čas.

2. Razporeditev delavca na delovno mesto.

Delovna organizacija mora ob nastopu dela med delom razporediti delavca na delovno

mesto, ki ustreza njegovi delovni sposobnosti. S svojim samoupravnim aktom je dolžna določiti možnosti in načine za omogočanje izpopolnjevanja delovnih sposobnosti delavca. Tistega delavca, ki uspešno izvršuje svoje delovne naloge, je mogoče samo z njegovo privolitvijo premestiti na drugo delovno mesto, ki terja od njega manjše delovne sposobnosti od dotedanjih. Samo v primerih

delu, če bi prenehalo njegovo delo po sklepu delovne skupnosti.

Delavci, ki niso stari 18 let in žene ne morejo biti razporejeni na delovna mesta, na katerih se opravljajo posebno težka telesna dela, dela pod zemljo in dela, ki bi lahko škodljivo vplivala na zdravje teh delavcev. Z samoupravnim predpisom mora delovna skupnost določiti dela, na katerata ti delavci ne morejo biti razporejeni. Prav tako ne more biti razporejen delavec na delovno mesto, na katerem bi moral opravljati delo, ki mu je prepovedano po zakonu, ali po pravomočni odločbi sodišča, in to za tisti čas, ko taka prepoved traja.

Če delavec meni, da je z razporeditvijo ali premestitvijo na delovno mesto bila kršena njegova pravica, pa z ugovorom v delovni organizaciji ni uspel, lahko vloži tožbo pri rednem sodišču, ki sme v utemeljenih primerih odločiti, da se delavec vrne na dotedanje delovno mesto.

5. Delovni čas v delovni organizaciji

Novi zakon določa, da ima delavec pravico do omejenega delovnega časa 42 ur na teden, ki šteje kot poln delovni čas v delovni organizaciji. S posebnim temeljnim zakonom o uvedbi 42-urnega delovnega tedna je določen rok, način in pogoji, v katerih morajo delovne organizacije uvesti 42-urni tednik za pri njih zaposlene delavce.

Delovne organizacije so dolžne preiti na 42-urni teden najpozneje v 5 letih od uveljavitve zakona, morajo pa pri tem zagotoviti v krajšem delovnem času enak obseg proizvodnje, najmanj enak neto produkt na delavca in najmanj enak realni osebni dohodek na delavca, kot je bil pred uvedbo krajšega delovnega časa. Treba je torej ustrežno povečati produktivnost dela in osebne dohodke, pri tem pa se ne sme zmanjšati rentabilnost poslovanja podjetja od dosedanje.

Če dela delavce v posebnih delovnih pogojih, pri katerih se z varnostnimi ukrepi ne da preprečiti škodljivih posledic, ki vplivajo na zdravje delavca, ima pravico do krajšega delovnega časa od 42 ur na teden. Taka dela in krajši delovni čas določa delovna skupnost v soglasju s pristojnim republiškim organom. Skrajšan delovni čas se šteje za izenačen s polnim delovnim časom.

(Nadaljevanje na 12. strani)



Komisija za ocenitev pridelka lastne proizvodnje v hmeljiščih obrata Braslovče.

višje sile je mogoče začasno razporediti vsakega delavca na vsako delovno mesto v delovni organizaciji, in to samo za toliko časa, kolikor je nujno, da se višja sila odvrne, rešijo življenja in odvrne nevarnost za delovno organizacijo. Delavca je mogoče premestiti proti njegovi volji na drugo delovno mesto samo v primerih, ko bi lahko prenehalo njegovo delo v delovni organizaciji proti njegovi volji po določilih zakona; sveda pa je v teh primerih prepuščeno njegovi odločitvi ali želji z delom, prenehati ali ne.

Vodilna delovna mesta mora delovna skupnost razpisati znova vsako četrto leto. Delavec, ki je doslej delal na razpisnem delovnem mestu, se sme ponovno potegovati za to mesto in je lahko ponovno izbran. Če ni izbran, ima pravico zahtevati da se razporedi na drugo delovno mesto, ki ustreza njegovi sposobnosti. Kadar tak delavec ne privoli v delo na novem delovnem mestu, neha biti član delovne skupnosti po preteku časa, kolikor bi moral ostati na

Delovna razmerja v luči novega temeljnega zakona

(Nadaljevanje z 11. strani)

Delavka, ki ima otroka starjšega do 8 mesecev, ima pravico delati 4 ure na teden, če to zahteva. V takem primeru ima pravico do osebnih dohodkov za 4 ure po svojih delovnih uspehih od dela v delovni organizaciji, za preostale 4 ure pa po predpisih o zdravstvenem zavarovanju. Tudi po 8 mesecih ima delavka pravico delati 4 ure na dan, in to do 3 let starosti otroka, če je po mnenju zdravniške komisije, otroku iz zdravstvenih razlogov potrebna posebna nega. V teh primerih je delavka upravičena samo do tistega dela osebnega dohodka, ki ustreza njenemu dejanskemu delu v delovni organizaciji. V vsakem primeru pa šteje skrajšani delovni čas kot polni delovni čas.

Kadar je delovna organizacija s svojim samoupravnim aktom predvidela taka delovna mesta, ki glede na objektivne potrebe ne zahtevajo polnega

delovnega časa, ima delavec pravico delati tudi krajši čas. Če delavec dela najmanj polovico polnega časa, mu gredo vse pravice po delu in iz dela, ki jih določa zakon in samoupravni akti delovne organizacije. Kadar delavec dela manj kot pol polnega delovnega časa ima pravico sodelovati pri upravljanju delovne skupnosti in uživa varstvo pri delu ter je socialno zavarovan za nesrečo pri delu ali poklicno bolizen. Osební dohodki gredo delavcu v vsakem primeru v sorazmerju z njegovim delovnim prispevkom delovni organizaciji.

Dalj kot poln delovni čas je delavec dolžan delati, če zadane delovno organizacijo nesreča, vendar samo toliko časa, kolikor je nujno, da se rešijo življenja in obvarujejo sredstva delovne organizacije. Razen v teh primerih mora delavec delati preko polnega delovnega časa samo takrat, kadar delovna organizacija s statutom kon-

kretno določi opisana dela, ki se morajo opraviti ne glede na delovni čas. Ti primeri so praviloma dopustni le, kadar bi s prekinitvijo dela nastala za delovno organizacijo materialna škoda. V vseh ostalih primerih lahko delavec odkloni delo preko polnega delovnega časa. Kadar je delavec dolžan delati več časa — nadure — mora delovna skupnost tako delo upoštevati pri merilih, ko določa delavčev osebni dohodek in druge pravice.

Več kot poln delovni čas ne sme delati delavka med nosečnostjo ali dokler ima otroka, ki še ni star eno leto, delavec, ki še ni star 18 let in delavec, kateremu bi nadurno delo poslabšalo njegovo zdravstveno stanje.

4. Razporeditev delovnega časa v delovni organizaciji

Delovni čas v delovni organizaciji mora biti vnaprej določen in razporejen v teku dneva oziroma v teku tedna s statutom. Pri razporejanju delovnega časa mora biti delavcu zagotovljen dnevni počitek.

Čas, prebit na delu med 22. in 5. uro naslednjega dne, za kmetijstvo pa med 22. in 4. uro, se šteje za nočni delovni čas.

Za nočno delo morajo biti zagotovljeni potrebni pogoji ter mora to delo biti upoštevano pri odmeri osebnih dohodkov in drugih pravic delavca.

Ne sme se razporediti na delovno mesto z nočnim delom delavka oziroma delavec v tistih primerih, kot je bilo rečeno, da ne smeta opravljati nadurnega dela.

Z razporeditvijo tedenskega delovnega časa na dnevni delovni čas se ne sme vpeljati manj kot 5 delovnih dni v tednu. Delovni čas v teku tedna, meseca ali leta se sme razporediti tako, da je v času večjega obsega dela čas dela daljši — ne daljši kot 14 ur na dan — v preostalem delu dobe pa krajši od polnega delovnega časa vendar tako, da v povprečju enega leta ne sme presegati 42 ur na teden — do uvedbe 42-urnega delavnika 48 ur. Pri tem pa mora biti zagotovljen dnevni počitek — 30 minut — in tedenski počitek — 12 ur oziroma v sezoni 10 ur. Sezonski delavec, ki opravi v 4 mesecih v letu brez presledka več ur, kot znaša poln delovni čas, sme zahtevati, da se mu te ure preračunajo na delovne dni s polnim delovnim časom.

V počastitev 20-letnice osvoboditve

Ustanovitev I. Štajerskega bataljona

V Zborniku 1945, str. 699, se omenja 4. september 1941 kot datum ustanovitve I. štajerskega bataljona pod komando Franca Rozmana-Staneta. Po vsej verjetnosti bo ita dan najbrž datum ustanega ali pismenega povelja za koncentracijo Savinjske, Revirske in Pohorske čete.

Točni dan koncentracije Savinjske in Revirske čete ni znan. Morala pa se je izvršiti v drugi polovici avgusta ali prve dni septembra. Kakor je Pokrajinski komite za Štajersko po svojem odposlancu sporočil Savinjski četi, ki je taborila v tem času v liboških gozdovih, da se mora koncentrirati na Dobrovljah, tako je gotovo dobila tudi revirska četa isti nalog. Indirektno lahko to sklepamo tudi iz poročila žandarmerijskega okrožnega vodje poročnika Kolmanitscha iz Celja in poročnika Feleisna, ki navajata v svojem telefonskem poročilu dne 12. avgusta 1941: »Žandarmerija in policija je v okrožju Hrastnik pri pregledu gozdov naletela na približno 200 oboroženih komunistov, ki so šli v smeri Prebolde, okrožje Celje, in se zadržujejo v tamkajšnjih gozdovih. Moč žandarmerije in policije je 70 mož.«

Pri vseh žandarmerijskih poročilih v letih 1941 in 1942 je moč partizanskih sil močno pretirana. Število partizanov je bilo skoraj vedno namenoma povečano. Tehten vzrok za to so imele vse žandarmerijske postaje. Vse švabske postojanke so se bale partizanov in so si želele pojačanja. To so v mnogih primerih tudi dosegle. Na Štajerskem je bilo v letu 1941 okoli 200 do 250 borcev in aktivistov v 8 partizanskih edinicah. Stanje posameznih čet je bilo od 10 do 30 borcev. Računa se, da je padlo leta 1941 blizu 50 odstotkov borcev.

Kdaj je prišel komandant I. štajerskega bataljona Franc Rozman-Stane k svoji edinici na Dobrovlje? Spomeničarji Savinjske doline so si soglasni v tem, da je prišlo do koncentracije vseh treh čet 4. oktobra 1941 na Grmadi pri Šoštanjju, kjer so Pohorci pričakovali ostale.

Spomeničar Rado Zakonjšek-Cankar pravi: »Komandant Stane je prišel k nam na dom (Smiklavž) pred 2. oktobrom 1941.« Spomeničar Viktor Šošter — Dobroveljski Miha pa pravi: »Prvič sem videl

komandanta Staneta v Janškoviham na Dobrovljah, kjer je govoril zbranim borcem. Z njim so bili Curk, Hochkraut in Fric Keršič.« Datum se točno ne spominja. Bilo pa je konec septembra ali prve dni oktobra. Brez dvoma je bil to prvi Stanetov stik z novoustanovljenim I. štajerskim bataljonom.

Spomeničar Ludvik Zupanc-Ivo pravi: »Nekega jutra se je znašel pred nami prav posebno zanimiv človek. Razen komandirjev ga ni nihče poznal. Bil je majhne postave, drobnih, zelo prijaznih oči. Na sebi je imel kožnat površnik, pumparice spuščene do čevljev, a na glavi klobuk. Kdo je le, smo se spraševali. Mnogo je vedel povedati o partizanih, pa toliko o svojih doživljajih v španski vojni. Bil je tovariš Franc Rozman-Stane.«

Zbornik dokumentov piše na str. 126 o koncentraciji I. štajerskega bataljona in o napadu na Šoštanj po podatkih Vlada Robiča in Ludvika Zupanca-Iva: »Savinjska in revirska četa sta krenili v začetku oktobra iz taborišča na Dobrovljah v smeri Šoštanja ter se na Grmadi v času med 2. in 5. oktobrom združili s Pohorsko četo v I. štajerski bataljon. Ta je štel 55 borcev, ki so bili vsi oboroženi, imeli so tudi 3 lahke strojnice, ki jih je prinesla Pohorska četa...«

Iz vseh poročil je razvidno, da je bila izvedena združitev vseh čet bataljona na Grmadi.

Kako se je izvršil stik vseh treh čet I. štajerskega bataljona, nam lepo opisuje spomeničar Ludvik Zupanc-Ivo, ko pravi: »Komandant Stane je dal nekega večera povelje za pohod. Krenili smo iz Dobrovelj in nad Sotesko pri Letušu prešli Savinjo. Čez Slatine smo krenili dalje proti Lepi njivi, Skornemu in smo proti jutru bili že na Grmadi pri Šoštanjju. Bila je trda tema, ko smo prispeli v smrekov gozd. Nihče izmed nas se ni ogledoval okrog sebe, pač pa smo takoj plegli pod smreke.

Ko smo se zjutraj zbudili, sem zazijal od začudenja. Pred mano je bilo nekaj šotorov in kar cela četa novih partizanov. Pričeli smo si stiskati roke z borci Pohorske čete. Zbrani smo bili vsi štajerski partizani.«

Po napadu na Šoštanj se je bataljon vračal skoraj po isti poti nazaj na Dobrovlje. Na Dobrovlje je odšla tudi Pohorska četa.

Največje Gornje I. štajerskega bataljona leta 1941 so bile: napad na Čmaka na Gomilskem, borba na Čreti in Kozjanski pohod.

obiski-obiski-obiski RAZGOVOR S KOOPERANTI

5. Dolžina in organizacija od-mora

V teku delovnega dneva, ima delavec pravico med delovnim časom do 30 minutnega odmora, ki pa ne sme biti določen na začetku oziroma na koncu delovnega časa. Med dvema zaporednima delovnim dnevoima ima delavec pravico do nepretrganega nočnega počitka najmanj 12 ur, v času sezonskih del pa najmanj 10 ur. Delavec je upravičen do tedenskega počitka najmanj 24 ur brez presledka. Kadar je, nujno, da delavec dela na dan tedenskega počitka, mu mora biti zagotovljen počitek en dan v naslednjem tednu. Delavec ima pravico do počitka ob državnih praznikih ter se štejejo ti dnevi, kot da bi delal.

Delovna organizacija, ki ima specifičen deloven proces in organizacijo dela v proizvodnji, zlasti kmetijstvo, lahko s statutom drugače določi dnevni in tedenski počitek, mora pa zagotoviti delavcu, da na drug način izrabi z zakonom zajamčeni počitek v kasni drugi do-

Delavec ima med letom pravico do letnega dopusta, kateremu se ne more odpovedati in za katerega ga delovna organizacija ne more prikrajšati.

Zadnje dni julija si je ogledala nekatere naše obrate skupina šestih tovarišev iz Poljske. Med njimi je bil predsednik Hmeljarskega združenja iz Lublina, dva tovariša od inšpekcijske službe in trije voljeni organi združenja.

Povprašali so po rajonizaciji kmetijske proizvodnje, organizaciji kombinata in po organizaciji dela na obratih.

Poljska ima 86 % gospodarstev z 6 do 12 ha zemlje. V Krakovskem bazenu prevladujejo manjša posestva, drugod pa so tudi posestva s 100 in več hektari.



Tovariši iz Poljske pred upravo KK Žalec

Na potovanju po Jugoslaviji nas je 5. VIII. obiskala skupina kmetijskih strokovnjakov iz Iraka. V tej skupini so bili gospodje Jawad A. Younis, Kamal A. Dilema, Matham A. Aloooh, Hashim H. Mohamed in Tarik M. Mohi.

Močan vtis je nanje napravil pogled s »Hmezada« na prostrana hmeljišča. Hmelj so si ogledali tudi od blizu in se niso mogli načuditi, da ta zeleni storžek da pivu tako značilen okus.

Tehnični vodja »Hmezada« tov. Krašovec Milan jim je poleg ostalega dejal, da so pili pivo iz našega hmelja tudi že v Bagdadu.

Po ogledu obiralnih strojev za hmelj so se poslovili, mi pa smo jim zaželeli prijetno bivanje v Sloveniji.



Delegacija iz Iraka si ogleduje lepote doline

Križaril sem po hmeljiščih obrata Braslovče in nad Preserjami opazil kooperanta Kralj Franca, kako neumorno kultivira peso na dolgi njivi.

Že od daleč mi je nasmejan kimal, ko je opazil, da vlečem iz torbe aparat.

»Me ja ne boste vrgli v Hmeljarja?«

Pokimal sem mu.

»Potem se morava pogovoriti pošteno, kot se spodobi. Danes sem se šel vrniti iz vasi v okolici Borla. Šel sem za sušanjem. Zadnji dež je bil zelo dobrodošel. Fant, konja pelji domov!«

»Zelo veliko pese imate.«

»To še ni vsa. Osemdeset arov je je. Za živino nisem preveč vnet. Letos bom vseeno poskusil s prvimi pitanci.«

Tako mi je pripovedoval domov grede.

Nadvse presenečen sem obstal sredi hiše in opazoval najrazličnejše lovske trofeje, med njimi tudi nekaj izredno lepih: rogovje gamsa, ki je na lovski razstavi v Düsseldorfu zasedlo 16. mesto, kapitalno rogovje jelena — pravilni osmerak, razne redke in težko uplenljive ptiče, na obešalniku iz jelenovega rogovja pa so visele tri puške: bokovka, belgijske repetirke in Šavas šrotarica. Medtem je prišel vodja kooperacije tovariš Ferline Franc, tov. Kralj pa nama je hitel pripovedovati o čudovitih lovskih doživljajih od Kamniške Bistrice do gozdov v okolici Belja. Vsaka trofeja ima svojo zgodbo, ki bi je bilo vredno slišati.

»Razne manjše akcije smo začeli že 1941, po akciji s Cimpermanom s Polzele pa sem šel v partizane in do 1947 bil v VDV. Zelo rad sem imel orožje in danes ga spoštujem. Lahko bi bil ostal v armadi, a me je zemlja privlačila s tako silo, da sem zaprosil za demobilizacijo. Zaril sem se v zemljo, postavil sodobno 16 cm² sušilnico, garal od ranega jutra. Uspešno delo me je bodrilo. Zelja, ostati na kmetiji, me ni zapustila tudi takrat, ko so mi arondirali skoraj vso zemljo. Uvidevni tovariši so mi dodeli drugo in danes imam 12.000 hmeljnih sadik, to je malo nad 3 ha. Vsa dela yodim sam. Hmelj režem in vežem naprej, obenem pa kontroliram. Delavci so tako primorani hfteti, da ne zaostanejo.«

»Taki bi morali biti naši skupinovodje,« je pridal tov. Ferline.

(Nadaljevanje na 14. strani)



Varčevanje se začne že pri zlomljenih in zavrženih vilah. Poberimo jih! One so delček ne preveč skritih rezerv po vseh naših obratih.

Razgovor s kooperanti

(Nadaljevanje s 13. strani)

Na poti do hmeljišč je tovariš Kralj še pripovedoval o delu, ki ga ne opravlja le fizično, ampak tudi umsko, da mora biti delo pri njem narejeno vedno pravočasno in hitro.

»Ljudje pravijo, da vedno okrog letam, lov in uspehe na kmetiji mi zavidajo. To so po navadi ljudje, ki delajo zato, da delajo in skoraj ne vidijo čez svoj plot.«



Kooperant Kralj Franc in vodja kooperacije Ferline Franc ogledujeta bogato obloženo žičnico.

V sedem metrov visoki žičnici je postavil še 200 opor, da je razbremenil drogove, vkopal dodatna sidra, ojačal drogove, a žičnica še vedno ječi. Pričakuje, da bo imel na 4.500 sadežih nad 22 mc pridelka. Hmelj je čudovit na vseh njivah, tudi drugoletnik konkurira sosedu iz lastne proizvodnje obrata.

»Pri čiščenju pustim 6 panog, od katerih odberemo pri vezanju 3 izenačene. Tako se ni bati, da bi zaradi lomljenja vrhov pri navijanju trpel pridelek. Deževje, spiranje in hladno vreme so me prisilili v petkratno dognojevanje. Na svoj hmelj sem ponosen. Predvidevam, da ga bo nad 50 q. Dobro bo obrodil tudi krampir, katerega bom oddal 8 ton. Nič slabši pa ni fižol, ki ga je toliko kot malokatero leto.«

Gospodinja je pripravila cekar. Midva se nisva hotela odreči vabilu, da bi obiskali zidnico, ker sva pričakovala preseñenje. Fička smo pustili pod Anželjnovim kozolcem v Podvinu in jo po poti med bogato obloženimi vinogradi mahnili proti zidnici.



Tov. Kralj med svojimi lovskimi trofejmi.

»Tu smo.« je dejal tov. Kralj pred lično in lepo zidnico.

»V vinogradu imam šmarnico, izabelo, gamet, modro frankinjo pa klinton.«

Na enem trsu smo našli 53 grozdov, ogledali smo si klet, stiskalnico in vstopili v sobo, ki je pravi lovski muzej: za vrati ležeča srna, po stenah pa jerebica, uharica, štrk, hudournik, puščavska čaplja, smrdokavra, serec, divja raca, postovka, in še, in še. Samo divjega prasiča še ni.

»Tu v tihoti pozabim na ves vrvež v dolini. Kompleksi hmelja se mi od tu zdijo taki kot vojvodinske hoste.

»Le dajmo ga, saj ne bo dolgo, ko bo nov! Na zdravje!« S Francem sva mu sledila.

Se kar ubrano smo si rahlo zapeli nekaj lepih narodnih in se pozno popoldne zadovoljni nad lepo preživetim dnevom potopili v sivo meglo v dolino.

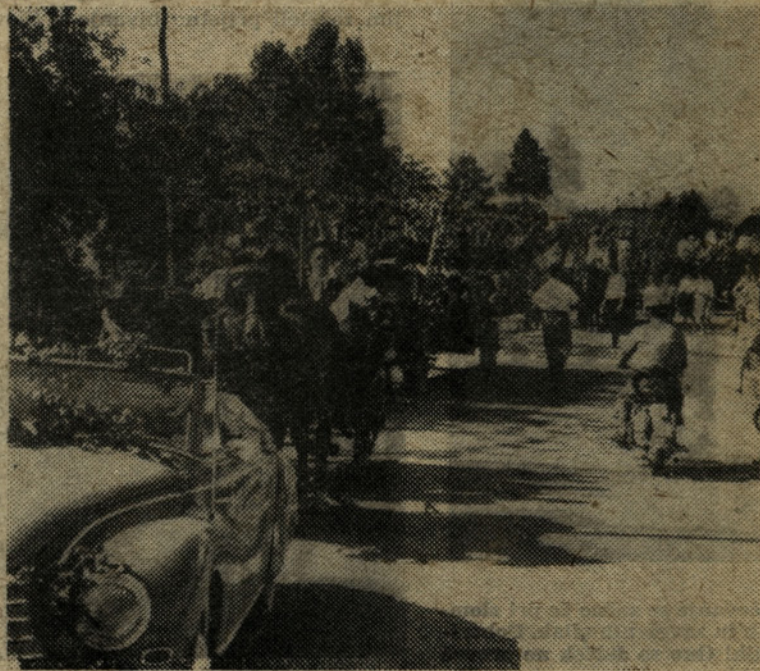
Vy

DAN HMELJARJEV V PREBOLDU

Naslov sam že pove, da gre tu za veliko turistično prireditev v Savinjski dolini, na kateri bi poleg kulturnih prireditev na predvečer in nepogrešljive veselice za zaključek prikazali stare navade hmeljarjev in razvoj hmeljarstva v dolgih 100 letih od prvih do najnovejših dosežkov. Hmeljarska razstava pripomočkov za delo v hmeljišču in pri sušenju hmelja do bal za transport in vrst piva, podkrepjena s slikovnim in knjižnim materialom je ena oblika prikaza. Kmečka sušilnica za hmelj in sodobna sušilnica obrata ter obiralni stroj bi lahko bili na ta dan na vpogled radovednim in za hmeljarstvo zainteresiranim gostom. Lep prikaz je povotka, ki z malo domišelnosti in komentarjem po zvočniku lahko pove res veliko in nudi prijetno pašo za oči. Vrstijo se lahko tudi tekmovanja štangarjev, obiralcev, smukačev, postavljavcev kopic itd., seveda pa je vse odvisno od organizacijske pripravljenosti in sposobnosti prireditelja, česar pri Turističnem društvu Prebold letos ni bilo kljub triletnim izkušnjam. Nasprotno: razstava cvetja je izzvenela kot kopija laške. Dopoldne je bil šahovski brzoturnir, popoldanski program pa se je začel s povorko, ki je prikazala stroje za obdelavo hmelja, žičnice, obiralke, merilce hmelja, vesele mlatiče iz Latkove vasi in folklorno skupino iz Sempetra. Na ploščadi pri bazenu je bilo tekmovanje obiralk. Največ in najlepše sta nabrali Emica Cizič

in Milica Hrnčič z Vranskega, njima sledita sestri Štefka in Urška Drakšič iz Vrbja, tretji pa sta bili Zvonka in Dragica

Primožič z Vranskega. Sledil je folklorni nastop »Svobode« iz Šempetra in čeških gostov iz Zatca. Ker na prireditvi orga-



Pogled na del povorke

nizator ni poskrbel za red, so ljudje pritiskali na ploščad in zastri pogled na nastopajoče, veliki večini obiskovalcev.

Zaradi prepočasne postrežbe so si marsikateri gostje šli gasit željo drugam.

Da prireditvev ni popolnoma padla v vodo se ima Turistično društvo zahvaliti tov. Skok Stanetu, tov. Seler Ernestu in tova-

rišem z obratov kombinata, ki so za ta dan vložili mnogo truda in zaradi odsotnosti vseh članov Turističnega društva na prireditvi malce brez volje izvedli svoj program.

Kot zaključek naj povem še željo vseh, ki so bili na tej prireditvi že večkrat navzoči: »Dan hmeljarjev naj dobi drugega prireditelja.«



Zastavonoša Huš Vlado na čelu povorke



Hmeljarska para z Vrbja



Folklorna skupina »Svobode« Šempeter



Gostje iz Žalca

PORCELAN ZA GOBE

S starejšim prijateljem Ivanom sva sedela v prijetnem kotičku privatne vaške gostilne, ne slučajno, ampak zaradi precej nižjih cen, kot so v obratih »Hmeljarja« iz Žalca, pila pivo in se pogovarjala o letini nasploh, o visokih cenah, ki nas lahko popeljejo v inflacijo, o novem dinarju in tako zašla na dogodke, ki so se zgodili pred leti.

»Poznaš Pobertončevega Lojza, i kaj ga ne bi,« je začel Ivan.

»Kot dober hmeljar in gospodar je sodeloval na raznih shodih, zborih in še danes katero reče. On je domiseln, kot je bil, vedno kakšno zagodel. Poslušaj!

Drobežev Franc, tisti, ki je včasih tako uspešno prirejal konjske dirke po Brinškovich, Tavčarjevih, kloštrskih in drugih travnikih, je nekoč pošteno trčil nanj.«

»Lojz, ti si za gozdom doma, imaš kaj suhih gob?«

»Za fabriško menzo pa zmeraj, France.«

»Koliko bi mi jih pa lahko prodal?«

»Letos je izredno gobovo leto, vsako jutro sem jih že navsezgodaj prinesel domov poln koš in še cajno. Zenske jih niso utegnile sproti rezaži. Vsa sušilnica jih je polna in še na podu so. Po moje jih bo za en slab hmeljski žakelj. Če hočeš, lahko prideš po nje čez kak dan, ko bodo čisto suhe. Za ceno se bova zmenila potem.«

Udarila sta v roke in kupčija je bila sklenjena.

Čez tri dni pribri na Pobertončevo dvorišče kamion in iz njega stopi Drobež. Gospodinja je pred hišo strgala krompir in France jo povpraša za Lojza.

»Okrog hleva stopite, tam sem ga malo prej videla napajati živino.«

Lojz je videl kamion, zaslutil za kaj gre, se skrtil na parno in prisluškoval.

»Ni ga!«

»Ali mu lahko jaz kaj naročim? Kaj bi pa radi?«

PORCELAN ZA GOBE

(Nadaljevanje s 15. strani)

»Po gobe sem prišel.«

»Kakšne gobe?«

»Suhe gobe, ki jih ima na sušilnici.«

»Na kateri sušilnici?«

France je povedal, kako in kaj sta se z Lojzom zmenila.

Lojza je na skednju kar vilo od smeha, tako, da si je moral s predpasnikom brisati debele solze. Gospodinja je spoznala ukano in dejala:

»France, France, Lojzu ste nasedli. Reš je bil morda dvakrat ali trikrat v gozdu in je prinesel le toliko gob, da smo jih komaj poskusili.«

Franc se je jezno obrnil in se pridušal, da se bo Lojzu maščeval.

Minula so leta, ko se je Francu ponudila prilika za maščevanje, ko je Lojz na potegavščino že zdavnaj pozabil.

»Lojz v tovarni smo dobili precej porcelana za sindikat in meno. Če ga morda rabiš kaj za obiralce ali za na Oljko, ti kar pridi.«

Lojz nekaj časa premišljuje in našteva, kaj bi vse rabil in koliko. Franc pa mu zagotavlja, da te skodele, krožnike in ročke ima, da jih bo sicer težko pogrešal, a mu jih bo vseeno dal kot dobremu prijatelju.

»Vsega tega ne bom mogel nesti,« reče Lojz.

»Saj imaš konja in voz. Ne pozabi sena ali otave, da bova vse lepo zložila,« ga lovi France.

»Kdaj pa naj pridem?«

»Lahko vsak dan. Najbolje, da prideš kar jutri, ker bodo drugače vse pokupili. Pridi zjutraj pred malico!«

Dogovorjeno — storjeno. Lojz drugo jutro lepo očisti konja, ga vpreže, na voz vrže otave in se zapelje proti tovarni. Franc je naročil vratarju, naj ga takoj obvesti, ko pride Lojz. Lojz je pripeljal pred tovarniška vrata, ki mu jih je vratar odprl. Precej časa je čakal na dvorišču in se presedal po sedežu. Odpirati so se pričela okna pisarn, na katerih se je trlo smejočih se uslužbencev, ki so Lojza spraševali, če je prišel po posodo, kaj vse bo kupil in koliko. Lojz jih je pozdravljaj in jim nič hudega sluteč glasno odgovarjal. Franc je prej o Lojzovem prihodu in o potegavščini obvestil vse uslužbence v pisarnah in obratovodje.

Sirena je zatulila, okrog Lojzevega voza se je strnil krog delavcev, ki so zbadali Lojza na račun posode toliko časa, dokler ni z glasnim »hi-hot« pognal konja z dvorišča v spoznanju, da je »dobil nazaj, kar je posodil.«

Vy

Ljudske napovedi

Če septembra grmi, bo še mnogo lepih dni.

Samo tisti ima pravico do življenja, ki se zaveda te pravice in ki jo ferja, če mu jo kratijo.

(Cankar — Knjiga za lahkomišelnje ljudi)

V vsakem človeku je nekaj človeka, resnično!

(Cankar — Za narodov blagor)

Še nekaj

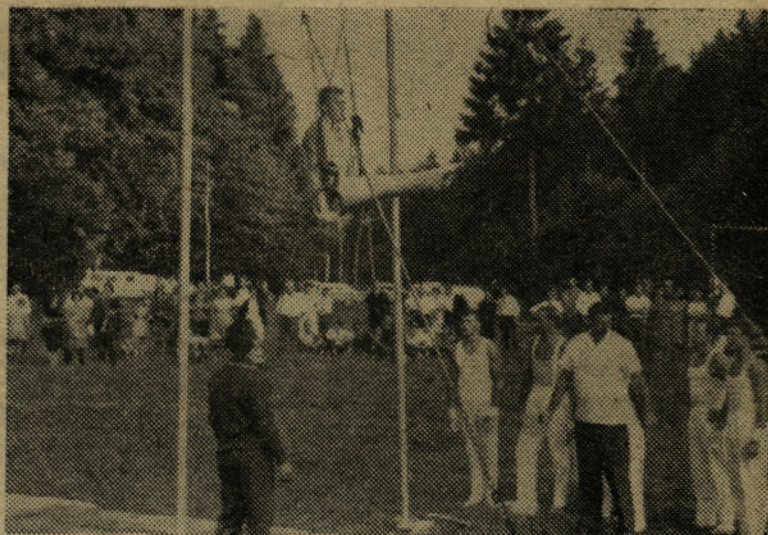
Dobri stari časi. Neki nemški kmet se je v pismu münchenškemu časopisu takole pritoževal nad kompliciranimi problemi sedanjega kmetijstva: »Minili so dobri stari časi, ko smo se ukvarjali s poljedelstvom in ne z agrikulturo, kot se moramo dandanes...«

ŠPEKULACIJA

Janez je pravi dobičkar. Vse življenje se mu je dobro godilo in zdaj, ko se je začela gospodarska reforma, je umrl.



Kaj, da sedaj ne smem jesti slano?!



Zelo uspel vaški telovadni nastop v Braslovčah



Tako je s karikaturo upodobil S. E. šahovski turnir in nastop češke televizijske pevke na Dan hmeljarjev v Preboldu.

PREGOVORA

Z denarjem varčuj, s pametjo pa ni treba. (če jo imaš — opomba uredništva).

Kjer gospodar v vsak kot pogleda, tam se ni treba bati nereda.

ALI ŽE VESTE

— da so obrati KK dobili še 10 naročenih obiralnih strojev za hmelj od »Agroservis« v Sempetru, ki te stroje izdeluje tudi za druge države.

— da je od 1. 8. odkupna cena mleka 28 din za toličobno stopnjo — nad 100 din za liter; in žametno črnino, tam na uti

— da je komisija za trajno sodelovanje predlagala, da bi v bodoče prirejali več razstav oz. sejmov plemenske živine.

— da so na Madžarskem našli do sedaj 7 vrst uši na listju in eno na koreninah korusu. Kako so te uši nevarne nam pove podatek iz Amerike, kjer so 1960. leta na nekaterih mestih zmanjšale pridelke za 53%. Še en škodljivec trka na naša vrata.

— da morajo imeti po določbah novega zakona o prometu vprežna vozila odslej najmanj dve luči. Spredaj morajo imeti belo luč, ki mora biti od spredaj dobro vidna, zadaj pa morajo imeti poleg dveh refleksnih stekel še ob levi strani svetlo rdečo luč.

— da ocenjevalci vin po končanem delu na vinskih sejmih lahko vozijo motorna vozila. V Zahodni Nemčiji so testirali v ta namen več ocenjevalcev, potem ko so imeli za seboj 124 vinskih poskušanj. Pri njih so našli v krvi le od 0,16 do 0,55 promile alkohola. Ocenjevalci vina res ne pijejo, ampak le poskušajo.