

# slovenski čebelar

1 9 6 7

LETO LXIX

ŠT. 5



### VSEBINA

Valko Razinger: Spomenik Antonu Janši na Dunaju . . . . .	137
France Guna: Čebelice, rojite . . . . .	138
Edi Senegačnik: Pripravimo čebele za spomladansko pašo . . . . .	142
Ivan Kranjc: Še o prevažanju čebel v zvezi z izboljšanim AŽ-panjem s Pavletičevim prednjim dušnikom . . . . .	145
Lojze Janžekovič: Je tovornjak res idealen za prevoz čebel? . . . . .	147
Juli Mayer: Zanimiv poskus . . . . .	148
Valentin Benedičič: Pri južno-tirolskih sadjarjih — tudi čebel južni Tirolci ne poznajo . . . . .	150
Alojz Pirc: Čebele, strupena zaščitna sredstva in oprasovanje . . . . .	152
Alojz Pirc: Sadno drevje v cvetju, čebele v nasad, ali čebelam vstop prepovedan . . . . .	154
Dr. Jože Rihar: Varstvo čebeljih družin pred insekticidi . . . . .	155
Jože Stanonik: Ob 60-letnici čebelarске organizacije na Vrhniki . . . . .	157
Franjo Zorko: Kaj je novega pod Zelenico . . . . .	163
Jagelo Klenovček: Nekaj o rojenju . . . . .	165
Polde Stanek: Pomladni klici čebelic . . . . .	166

### ZDRAVSTVENI KOTICEK

Dr. Leon Kocjan: Naša sivka in njena odpornost proti čebeljim boleznim. Kako delujejo čebelji čaji na nose mavost. Se in še o nose mi . . . . .	167
Jože Resnik: Spet o nose mi . . . . .	169
Dve obvestili . . . . .	170

### NOVICE IZ ČEBELARSKEGA SVETA

Vtisi. Neprekinjen dotok hrane. Iz trotovskih celic izležene čebele. Prvi roj v Savinjski dolini. Aprilski roj. Pismo iz Avstralije. . . . .	172
--	-----

List izhaja vsakega 1. v mesecu. Člani, ki plačujejo letno članarino 1700 din, ga prejema jo zastoj. Izdaja ga Zveza čebelarских družtev za Slovenijo v Ljubljani, Cankarjeva cesta 3/II, tiska CP Delo — obrat Triglavska tiskarna v Ljubljani, ureja uredniški odbor: Valentin Benedičič, Ivan Majcen, Slavko Raič, France Rome, Edi Senegačnik in Jožko Slander. Odgovorni urednik Edi Senegačnik. Letna naročnina za nečlane 2000 din, za inozemstvo 2500 din. Posamezna številka na 32 straneh stane 230 din, na 16 straneh 120 din. Odpovedi med letom ne upoštevamo. Kdor plačuje članarino v obrokih, se s prvim obrokom zaveže, da jo bo do konca leta v celoti poravnal. To velja tudi za naročnino. Številka žiro računa pri Narodni banki v Ljubljani, Miklošičeva cesta, 501-8-268/1



## SPOMENIK ANTONU JANŠI NA DUNAJU

VALKO RAZINGER

Avstrijski čebelarji so leta 1934 postavili našemu rojaku Antonu Janši, prvemu čebelarskemu učitelju in čebelarskemu raziskovalcu na Dunaju, v Augartenu — spomenik.

Augarten je bil privatni cesarski park, v katerem je Janša čebelaril. Danes je to javni park.

V tem parku so Janši postavili spomenik z napisom:

Dem Andenken

ANTON JANSCHAS

dem ersten österreichischen Bienenzuchtlehrer und  
Bienenforscher anlässlich seines 200. Geburtstages  
gewidmet von der österreichischen Imkerschaft  
im Jahre 1934.

Prevod v slovenščino se glasi tako:

## V s p o m i n

### A N T O N U J A N Š I,

prvemu avstrijskemu čebelarškemu učitelju in  
čebelarškemu raziskovalcu ob njegovem 200. rojstnem  
dnevu — poklanja avstrijsko čebelarško združenje  
v letu 1934.

Nad napisom na tem spomeniku je relief, ki simbolično prikazuje Augarten s čebelnjakom, drevored lip in dvorno gospodo, ki jo Janša vneto poučuje o čebelarstvu.

Anton Janša je živel od leta 1734—1773. Z bratoma Lovrom in Valentinom so se vpisali na Dunaju v »Bakrorezno — risarsko šolo«, poznejšo Akademijo upodablajočih umetnosti. Brata sta to šolo dovršila.

Leta 1769. so na podlagi odloka cesarice Marije Terezije ustanovili na Dunaju šolo za pospeševanje čebelarstva. Anton se je ponudil in bil sprejet kot prvi čebelarški učitelj te šole.

Umril je leta 1773, star šele 39 let.

Janšev rod na Breznici je izumrl. Njegova rojstna hiša na Breznici je dotrajala. Lastniki so lesene dele podrli, ohranjeni pa so še vsi spodnji zidovi.

Sebi so spodaj na vrtu zgradili novo hišo, na kateri je vzdana Janševa spominska plošča.

Poseben gradbeni odbor v čebelarški družini A. J. Breznica je leta 1965 propadajoči čebeljak obnovil in mu skušal dati nekdanjo podobo. Odboru je pomagal pri tem Zavod za spomeniško varstvo v Kranju.

## ČEBELICE, ROJITE!

FRANCE GUNA

*Cvetoči maj  
prinesel je na zemljo raj...*

Ni ga meseca, ki bi ga naši ljudje tako željno pričakovali, tako prisrčno pozdravljali in pesniki tako opevali kot ravno mesec maj.

Saj je že to lepo, da se začne s praznikom dela, ki ga Jugoslovani praznujemo kar dva dni skupaj kot naše največje praznike. Pa je tudi prav tako: naj dobi delo zasluženost čast in priznanje, pošteni delavec pa prijeten dan za oddih in razvedrilo! Preživimo ga pa pač vsak po svoje: starejši gredo na sprehode, mlajši pohite v hribe in na veselice, lačni in žejni v gostilne, mi čebelarji pa v sladko zatišje naših uljnjakov k svojim ljubljenkam v vas.

Kakor moje čebele tako tudi jaz počastim ta praznik navadno z delom, seveda ne s kakim težaškim opravilom, temveč z lepim, čistim in mikavnim

delom v uljnaku. Saj tudi nedelja zame ni nedelja, če ne morem k čebelam. Prav zato ob nedeljah še prej vstanem, da sem potem vse dopoldne čisto prost, sam in nemoten pri uljnaku.

Prve dni v maju se lotim »prestavljanja«. To je eno izmed največjih in najpomembnejših opravil v sodobnem slovenskem načinu čebelarjenja. Upravičeno ga smatramo tudi za najresnejši poseg pri čebelah. Plodišče je polno zaroda in mladice, tako da bi se čebelja družina kar na hitro pripravila na roj, — pričakovani pridelek medu pa bi splaval po vodi. Čebele, ki silijo na rojenje, namreč zelo zelo popuste z delom, z izrojitvijo pa se moč družin tudi močno ali celo popolnoma razbije.

Zato čebelam pravočasno razširimo prostor: iz medišč odstranimo vso zimsko odejo in odpremo matično rešetko, da morejo čebele vanja. Vkljub povečanemu prostoru pa bi v plodišču matici zmanjkalo prostora za zaleganje in mladice — dovilje bi ob svoji nezaposlenosti stopnjevale rojilno razpoloženje. Da to z večjo gotovostjo preprečim, vzamem iz gnezda dva do tri sate pokrite zalege in jih prestavim v sredino medišča; odtod izraz »prestavljanje«. Mišljeno je torej predvsem prestavljanje zalege, čeprav ob dobri paši včasih prestavimo navzgor tudi kake težke medene sate. Praznino v medišču dopolnimo s starejšim satjem, v plodišču pa z mladim, vedno pa tudi z nekaj satnicami.

S prestavljanjem posežemo v čebelje gnezdo precej korenito, s tem pa dosežemo zlasti tole:

1. Čebelja družina ima zdaj še enkrat večji prostor.
2. Matica ima spet dovolj praznega satja za zaleganje.
3. Mladice dovilje imajo možnost, da oddajo mleček, ki ga izločajo krmilne žleze.
4. Čebele se zaposlijo z gradnjo satja; izločeni vosek se torej s pridom uporablja.
5. V gnezdo pride mlajše satje, starejše in trotovsko satje pa umaknemo v medišče, od koder ga jeseni lahko izločimo za kuho.
6. Čebele privabimo v medišče in jih pritegnemo k intenzivnemu delu.
7. Čebeljo družino smo za nekaj časa odvrnili od rojenja.

Nekateri čebelarji strokovnjaki so proti prestavljanju, češ da je razdiranje čebeljega gnezda protinaravno. Ti v medišče samo »nastavijo« prazno satje ter trde, da tudi tako dosežajo dobre uspehe. Mogoče, vsakdo ima svoj prav. V amerikancih npr. je že tako, pa ne dvomim o njihovih pridelkih. Toda jaz bi brez prestavljanja težko kaj dosegel.

Slovenci večinoma prestavljamo, a to na različne načine. Žnideršič je prestavil v medišče vse gnezdo razen enega sata odkrite zalege, s katerim je pridržal v plodišču matico. Ta način je lahko odličen, če imamo stanovitno toplo vreme in bogato pašo. Tak panj si vzredi za poznejšo pašo ogromno čebel in dosti nabere, če pa nazadnje še izroji, ti da pa tolik roj, da ga kar težko stlačiš v ogrebalnik.

Ker pa je ravno sredi maja vreme zelo negotovo, vse bolj priporočajo le delno in postopno prestavljanje: zaenkrat morda le dva sata zalege. Ko čebele satnice dograde in je vse to spet zaleženo, prestavim naslednja dva sata itd. Tako prestavljanje čebele manj občutijo in ga lažje prenesejo, ker jim gnezdo manj razkoplješ. Enotnega obrazca za prestavljanje pa ni in ga

tudi ni treba. V čebelarstvu je vedno tako, da moraš vsak panj obvarovati po svoje: delo uravnavaš tako, kakor ti veleva položaj, na kakršnega v posameznem panju naletiš. Važno pa je, da poznaš osnovna načela, po katerih se potem ravnamo.

V medišče denemo najbolj zaležene sate, da pride tja dosti delavk, ki naj čimprej vse medišče zasedejo in ga занesejo z medom. Zato prestavimo zlasti pokrito zrelo zalego. Sati z negodno zalego naj počakajo v plodišču, da jih matica zaleže do kraja.

Morebitni težki medeni sati sodijo v medišče, od koder pojdejo ob svojem času v točilo. Včasih so taki sati obenem nabiti z obnožino. V tem primeru dodamo v medišče tudi nekaj odkrite zalege, da se ta obnožina porabi.

Premladega rumenega ali celo deviškega satja ne dajemo radi v medišče, ker se pozneje v točilu lahko poškoduje. Ravno takih satov pa bi bilo najbolj škoda. Pač pa umikamo pred matico v medišče vse morebitne prevelike ploskve trotovine. Kaj bi tratile čebele dragoceni krmilni sok za preobilico trotov! Sicer pa nam tu imenitno služi gradilni sat.

Satje razporejamo kolikor mogoče po istem redu, v katerem je bilo prej. To velja posebno o zalegi, kjer z nepazljivostjo matici lahko popolnoma zmešamo štrene. Prestavljanje naj ne bo nerazsodno mrevarjenje smotrnega čebeljega organizma! Zalega mora ostati strnjena! Ob njej naj se zvrste v plodišču izdelani mladi sati, na straneh pa satnice, da se satje v gnezdu postopno obnavlja. Če kot začetnik nimaš dovolj satja oziroma satnic, smeš dati ob stenah medišča (a ne plodišča!) tudi prazen satnik. Čebele bodo sicer v njem zgradile samo trotovino, toda ob dobri paši jo bodo končno popolnoma zalile z medom. To bo kvaliteten »med v satju«, ki ima danes še posebno vrednost.

Glej, da zadeneš z prestavljanje ravno pravi čas, ko so panji godni za to: če prestavljaš prešibke družine, jih zaustaviš v razvoju; če si prepozen, pa se bodo odločile za rojenje. Panji naj bodo dovolj močni: vse ulice zasedene, zaleženo pa vse, razen stranskih satov. Ni pa vedno vse točno tako. Dobiš šibkejšo družino, ki pa je tako utesnjena z medom, da moraš že zato prestaviti, če ne zalege, pa vsaj med. Normalno so v tem času v panju že trotje, matičnikov pa še ne bi smelo biti. Če so, jih poderemo.

Za izkušenega čebelarja prestavljanje ni pretežko delo. Najlepše nam gre od rok v dopoldanskih urah, ko je žival zunaj na paši. Čebele so v tej dobi pred rojenjem tako krotke, da jih je kar lepo gledati na satju. Gotovo si že opazoval, kako mladice tresljajo z zadki, kar je posebna značilnost te predrojilne razvojne stopnje.

Dokler ne najdeš matice, zлагаš sat za satom na kozico, a strnjeno, da se zalega ne hladi. Le ob satu z matico pustiš nekoliko presledka, da ti kraljica ne preleze na sosednji sat in je ne daš pomotoma v medišče. Naprej delaš lahko bolj na hitro roko, da ni panj predolgo odprt. Če si si prej vse lepo pripravil, zlasti tudi izbrano prazno satje in satnice, opraviš z enim panjem v desetih minutah. Dobro je, če sedaj še enkrat temeljito ostržeš dno plodišča in porežeš voščene prezidke z rešetke, čeprav ti vzame to nekaj več časa. Še hitreje opraviš prestavljanje, če sat za satom po vrsti listaš in ga kar sproti vračaš v panj na odgovarjajoče mesto. Na kozici pridržiš le sat z

matico. Če si matico v naglici prezrl, ne listaj znova, ker začne žival vznemirjeno begati. Preglej drugi ali tretji dan — najprej plodišče, nato šele medišče, če je potrebno.

Po opravljenem prestavljanju panj spet kar najbolj odeni, zakaj trije ledeni možje nam vsako leto prete z valom posebno nevarnega mraza. Čebele naj ostanejo odete, dokler ni zaseden spet ves panj. Žrelo v medišču odpremo pozneje, po nekaj tednih, ko nas troji s vojim plesom na mreži okenca spomnijo na to. Do čistega pa spravimo trote iz medišča ob točenju, ko jih s čebelami vred ometemo s satja.

\* \* \*

Mesec maj je čas rojenja. To pa je od vsega najlepše. Četudi čebelarimo večinoma na med in si rojenja ne želimo, je zame vendarle še vedno višek čebelarstva. Prav zato se mi tudi še vedno toži po starem načinu čebelarjenja v kranjčkah. O, koliko čistega veselja sem kot začetnik občutil ob vsakem roju! Pa ne le jaz sam, temveč vsi okoli mene. Kakor hitro je kdo zavpil: »Roj!«, smo kar sredi kosila zmetali žlice po mizi ter drug za drugim stekli k ulnjaku, da ne zamudimo veličastnega, večno novega in zanimivega prizora, ko se je roj usul iz žrela. »Kot bi polnemu sodu izdrl čep...«, je Janša mojstrsko označil ta silni in neugnani veletok. Včasih se vali iz močnega plemenjaka, da ni ne konca ne kraja, in človek se strmeč vprašuje, od kod se jemlje vse to. Ali bo sploh še kaj ostalo v panju?!

Vsak porod, vsako rojstvo — če prav premišliš — je nekaj lepega in čudovitega, vzvišenega in svetega, resnega in obenem veselega, — toda temu rojstvu nove čebelje družine — roju ni primere v vsem čudovitem stvarstvu. Prizor sledi prizoru in vsak hip se ti nudi nova, bogatejša slika. Izbruhu iz žrela sledi veselo rajanje pod milim nebom, gost oblak, ki ti zagrne sonce; zdaj se dviga v višave, zdaj se spušča v nižino, se lagodno prepeljava sem in tja nad cvetočim sadovnjakom, se zgoščuje ob kroni košate jablane, dokler ne obvisi kot ogromen in težak grozd na usločeni mladiki. — Kaj pa še hočeš lepšega in bolj veselega!

Zato ne bodi nevoljen, če ti tu ali tam izleti kak roj, ki ga morda nisi pričakoval! Če za vsakega zajčka zraste grm, bo tudi za tvojo čebelico vzcvetela rožica. Naj živi, če je že enkrat tu! Z veseljem ga ogreni in s hvaležnim srcem ga spravi v panj! Postreži mu očetovsko, vsadi ga na cele satnice in v dveh tednih boš videl, kaj zmore ta tvoj novorojenec! Gledati delo in opazovati udarno silo pridnega naravnega roja je za čebelarja poseben užitek. Že prej se ti dobro zdi, če se ti posreči, da ga strokovnjaško ogreneš ali morda celo prestrežeš v vršo. Kako lepo ga je videti tudi potem, ko ga po sončnem zatonu strešeš iz ogrebalnika na sipalnik: kakor testo se ti gnete in razleze ta ogromna živa gmoča, — kar naenkrat pa se uredi, usmeri ter strumno ubere pot v svoje novo bivališče. Ko čebele hite in koracajo druga čez drugo, opaziš na površini med njimi često tudi matico, ki pa se kaj kmalu spet pomeša v veselo tovarišijo in izgine med satniki. »Ta je že dober!« si brezskrbno oddahneš, čebele pa pustiš, da si odslej v miru in po svoje snujejo svoje zgledno družinsko življenje.

# PRIPRAVIMO ČEBELE ZA SPOMLADANSKO PAŠO\*

EDI SENEGACNIK

Letošnja pomlad ni bila nič kaj ugodna za razvoj čebeljih družin. Prvo polovico marca smo imeli toplo in pravo pomladansko vreme, da so čebele živahno izletavale in nosile obnožino, tako da jih je bilo veselje pogledati. V drugi polovici pa so zaveli mrzli vetrovi. Ti so pobrali marsikako pašno čebelo, ki se ni več vrnila v svoj panj. Čebelarji poročajo, da je ostalo mnogo čebel zunaj in so zato panji močno oslabei. Ponekod je spet močno zagospodarila noseča, njej pa se je pridružila še pršica. Tudi prva desetina aprila ni bila dosti boljša, saj smo dobili 6. in 7. aprila celo nekaj centimetrov snega. Zato čebelje družine letošnjo pomlad niso močne. Čebelar je moral tudi letos priskočiti čebelam na pomoč in uporabiti vse svoje znanje, da jim je v tem kritičnem času pravilno stregel. Dati jim je moral vse tisto, za kar jih je tudi letošnja muhasta pomlad s svojim neugodnim vremenom prikrajšala. Tako je moral čebelar kot že tolikokrat doslej nekako nadomestiti naravo in jo celo prehiteti oziroma prekositi. Našim čebelarjem smo v strokovnem glasilu Slovenski čebelar in tudi v radijskih kmetijskih nasvetih pravočasno dali potrebna navodila, kako naj strežejo čebeljim družinam, da se bodo kljub neugodnemu pomladanskemu vremenu normalno razvijale. Svetovali smo jim, naj začno nekako v začetku aprila krmiti na zalego, klaji pa naj dodajajo še antibiotik fumidil. S tem so opravili čebelarji hkrati tudi preventivno zdravilno krmljenje. Letos smo imeli v Sloveniji na voljo dovolj tega učinkovitega zdravila. Kjer pa se je pojavila pršica, so začeli čebelarji takoj zdraviti s folbeksom. Upajmo, da si bodo obolele družine po osemkratnem dimljenju toliko opomogle, da bodo lahko izkoristile vsaj junijsko pašo.

Ob skrbnem krmljenju na zalego so se vse naše čebelje družine kar lepo razvile. Kolikor ni bilo paše, smo jim pomagali mi. V drugi polovici aprila se je narava zares odela v svoja praznična in razkošna oblačila. Zacetelo je sadno drevje, že prej pa so se kot za nekak uvod v praznično razpoloženje razpustile divje češnje po gozdovih in kmalu nato še njihove plemenite sestrice po sadovnjakih. Pridružile so se jim še breskve ter marelice, nešteto cvetlic, grmičev in dreves. Čebelje družine so lahko vsaj deloma izkoristile vse to bogastvo, iz dneva v dan se je porajalo v plodiščih več čebel, vsak dan jih je bilo za okenci več in zdaj ob koncu aprila in v prvih dneh maja že ne vidimo več satnikov, toliko je čebel za mrežico. Seveda je čebelar teh močnih družin izredno vesel, saj dobro ve, da bo imel od njih največ koristi. Če smo vse to dosegli, pa odslej skrbno pazimo, da nam čebelje družine ne ostanejo samo tako močne, ampak da se nam še okrepe. To pa bomo dosegli s skrbnim in vestnim prestavljanjem. Ko opazimo namreč, da so družine tako močne, da že ne vidimo več satnikov in tudi ne žrel, če pogledamo pod satniki proti njim, potem je taka družina godna za prestavljanje. Že nekaj dni prej sate v medišče samo nastavimo. Ob levi in desni krajni strani naj bosta po 2 satnici, drugo pa naj bo lepo izdelano satje, ki smo ga že jeseni

\* Predavanje v radijskih kmetijskih nasvetih 28. aprila 1967.



skrbno odbrali. Čebele se bodo takoj preselile v medišče in zasedle satje, mladice pa se bodo lotile celo satnic in jih »prijele«. Prestavljati pričnemo šele takrat, ko je že dovolj toplo. Za vsak slučaj pa vselej čebeljo družino za okenci odenemo z nekaj polami časopisnega papirja ali pa s slamnico. Tudi še zdaj potrebuje čebelja družina mnogo toplote. Matice ne podžiga k zaleganju samo dobra paša, ampak tudi toplota. Prestavljamo le postopoma, se pravi vsak teden preložimo v medišče največ dva ali tri sate pokrite godne zalege. Prestavljene sate postavimo v sredino medišča skupaj. Gnezdo v plodišču strnemo, ob straneh pa izpopolnimo nastalo praznino z izdelanim satom, ki so ga čebele v medišču že prej lepo očistile in pripravile za zalego, in z eno satnico. Prestavljamo tako dolgo, dokler traja paša oziroma dokler so čebele v rojilnem razpoloženju. S prestavljanjem in uporabo gradilnega sata najbolj preprečujemo rojenje. Vendar pa moramo poseči v življenje čebelje družine s prestavljanjem takrat, ko se čebele še niso pripravile na rojenje. Če smo bili prepozni in zamudili ugoden čas, nam bodo kljub vsem posegom rojile. To pa bi pomenilo pravcato škodo za čebelarja. V naših pašnih razmerah čebelje družine itak ne nabere več kot 5 do 8 kg medu na panj. Če nam družina pred pašo še roji, potem ne dobimo niti od izrojenca niti od roja to leto prav nobenega medu. Oba se bosta komaj razvila, in še to pogosto le ob čebelarjevi pomoči — medu pa ne bo nobenega. Čebelar bo prav vesel, če bosta nabrala oba panja vsaj zimsko zalogo. Prav zato si sodobni napredni čebelarji ne žele rojev, čeprav je rojenje samo po sebi čudovit naraven biološki pojav, pri katerem se čebelje družine pač po svoji volji razmno-



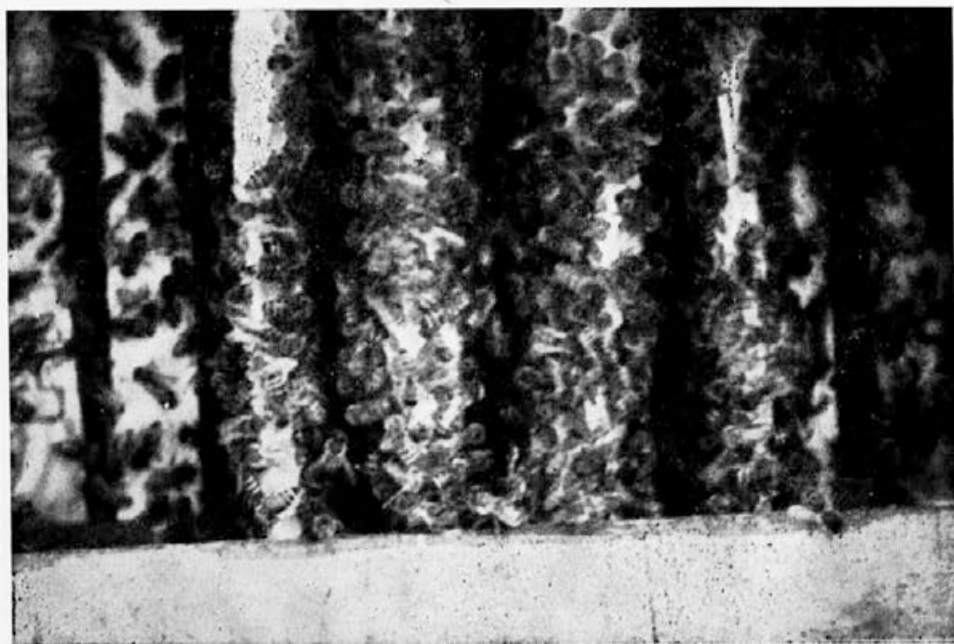
Šoštanjski čebelarji na predavanju pri letnem čebelnjaku tov. urednika

žujejo. Kdor pa si rojev želi, ta naj jih pač ima. Razgledani čebelarji danes sami napravljajo umetne roje z izbranimi maticami iz najboljših čebeljih rodov. Družine, ki so nam rojile, pa niso vedno najboljše.

Če je prve dni maja hladno in čebelje družine še niso dovolj razvite, potem jih nikar ne prestavljajmo. Krmimo jih še naprej na zalego in počakajmo toplejših dni. Kadar vozimo na akacijevo pašo sredi maja, navadno še ne prestavljamo, če niso čebelje družine izredno dobro razvite. Na pot gremo le z nastavljenimi medišči, ki pa so precej polna čebel. Tu pa naj opozorim na staro čebelarsko pravilo: kolikor satov zasedajo čebele v medišču, toliko jih bo polnih medu ob količkaj dobri paši. Zato nerazvitih in šibkih družin ne kaže voziti na pašo, zlasti ne ob današnjih visokih prevoznih stroških. Na pašo gremo le z močnimi panji.

Če nameravamo prepeljati čebele na akacijevo pašo, se natančno prepričajmo o kakovosti in zmogljivosti pasišča, da ne bo potem neprijetnih težav in razočaranj. Priskrbimo si pravočasno veterinarsko potrdilo o zdravju čebel in ga priložimo prošnji za pasišče. Nikar ne vozimo čebel brez dovoljenja čebelarske organizacije, ki je pasišča že prej smotrno razporedila. Ne vozimo jih tja, kjer jih je že dovolj. S tem bomo škodovali sebi in drugim, povzročili pa bomo neprijetno godrnjanje in nevoljo tudi pri domačih čebelarjih, ki so gostoljubno odstopili svoja pasišča drugim.

In še na nekaj ne pozabimo v tem času! Ob cvetenju sadnega drevja kaj rado dežuje in prve dni maja je včasih tako hladno, da nam čebele po



Uspeh krmljenja na zalego: zadnje dni aprila so začele čebele graditi že zadaj za satniki tik nad pitalnikom. Take družine je treba takoj prestaviti in jim dodati satnice.

več dni ne izletavajo. Zato nastaja nevarnost, da nam bodo čebele padle zaradi lakote, kajti poraba hrane je sedaj zaradi obilice zalege naravnost ogromna. Kako žalostno bi bilo, ko bi nam po tolikem trudu in prizadevanju, ki smo ga imeli s krmiljenjem na zalego, padle močne družine od lakote! Ob slabem vremenu krmimo dalje, družine naj dobe dvojni obrok klaje! Kadar pa gremo na pašo, mora imeti vsak panj vsaj nekaj kilogramov rezervne hrane za morebitne najhujše dni, saj prav nič ne vemo, kakršna bo bera.

## ŠE O PREVAŽANJU ČEBEL V ZVEZI Z IZBOLJŠANIM AŽ-PANJEM S PAVLETIČEVIM PREDNJIM DUŠNIKOM

IVAN KRANJC

Zgodovina čebelarstva omenja velike čebelarje, ki so prispevali k napredku čebelarstva s pomembnimi izumi. Tudi v naši ožji domovini se lahko s ponosom spomnimo na Dajnka, Jurančiča, Humka, Žnideršiča in nedavno umrlega Bukoveca. Vsi imenovani in neimenovani so se trudili in mnogo prispevali za dvig in napredek čebelarstva. Orali so ledino, nam pa so zapustili še mnogo neraziskanega. Zakaj bi se torej upirali poskusom, da se izboljša naš panj. Vsekakor moramo vedeti, da ni vse zlato, kar se svetle. Dvomim, da bo ostal čebelar na sredi poti. Čebelarstvo bo šlo s svojim razvojem naprej in kdor pač še danes ne verjame v napredek, ne more biti napreden. Osebno verjamem, da je mogoče izdelati panj, v katerem se med prevozom čebele ne bodo zadušile. Če je to Pavletičev panj, pa ne morem povedati.

Velika škoda, da je Žnideršič tako zgodaj umrl. Danes bi bil verjetno standardni AŽ-panj drugačen, kot je. Panj v knjigi Sodobno čebelarstvo II. del na strani 153, ki se res ni obnesel, bi bil verjetno spremenjen. Približal bi se načrtu tov. Pavletiča ali načrtu v Slovenskem čebelarju št. 3/66 na strani 94. Načrt iz Sodobnega čebelarstva II. del na strani 153 še zdaleč ni istoveten z načrtom tov. Pavletiča ali z mojim načrtom panja s Pavletičevim dušnikom. Dušnik mora biti dovolj velik. Kolik naj bi bil ta prostor, naj presodijo naši strokovnjaki. Panj pa deluje v obratnem sorazmerju glede razburjenja čebel: čim bolj se čebele zaradi toplote razburjajo, tem bolj se prazni panj in tem manjša je možnost, da bi se zadušile. Mlade čebele, matica in satje se tako ne morejo poškodovati.

Sam ne bom preurejal starih panjev. Kdor to želi, lahko napravi. Vendar pri naročilu novih panjev tak panj ne bi bil verjetno niti za en sam dekagram težji od standardnega panja, dražji pa bi bil le za žično mrežo, ki jo vidimo s prednje strani Pavletičevega dušnika. Po fizikalnih zakonih naj bi bil ta panj podoben stalni posodi.

Omenjena izvedba Žnideršičevega panja se res ni mogla uveljaviti zaradi štirih žičnih mrež v prednjem delu panja. Saj ga ni bilo mogoče tudi ob večji zamudi časa zavarovati pred mrazom in prepihom, medtem

ko po načrtu v SČ 1966, št. 3 na strani 94 ni potrebno nobeno zapaženje. Zrak v dušniku naj bi bil najboljša izolacija in bi imel enako vlogo kot zrak pri okencu. Zrak v dušniku je toplejši in zato lažji ter ne more padati in pri bradi uhajati iz dušnika. Mrzel zrak, ki je težji, ne more v dušnik. Da ne bi v dušnik uhajale večje in pajki, pa se tja spodaj lahko pritrdi zagozda, ki je lahko ista kot za žrelo. Tudi ni potrebna, kadar panj ni na prevozu in ko čebele zlezejo iz dušnika.

Nihče ni za to, da bi prevažali čebele podnevi, vendar sem že dostikrat popolnoma ali delno zadušil marsikatero družino tudi ponoči. Vse tisto, kar priporoča pisec v SČ 1966 št. 4 na strani 113—115 je res. Toda če bo vozil močne družine in 100 panjev, bo mnogokrat najboljšje zadušil, druge pa tako izmučil, da na paši ne bo imel pravega uspeha. Zgodilo se mi je že v Zagrebu, da sem še ob enajstih stal med tiri s svojimi čebelami, čeprav sem prek Koprivnice prispel s potniškim vlakom v Zagreb pred sedmo uro. Ko sem ob 15. uri odpiral panje pred botaničnim vrtom, sem jokal za živaljo, ki bi ji tako rad že zjutraj pomagal na prostost. Tudi železnica ni bila kriva. Slučaj nanese tako, da pride čebelar v zagato in takrat je zaman vse znanje. Peljal sem čebele iz Kilovč v Zalesino v Gorskem Kotoru. Na cilj bi po voznem redu moral priti ob 6. uri, pa sem vendar še ob 11. uri stal z vlakom med postajo Plase in Drivenikom med zagretim skalovjem v najhujši julijski vročini.

V bodoče bom dal izdelati takšne panje, ki so dosti bolj preprosti in lažji od panjev z zgornjo ali spodnjo ventilacijo. Od omenjenih panjev pričakujem več kot od vseh dosedanjih. Tov. Pavletiču se zahvaljujem za idejo. Povem pa mu lahko, da še tudi on ni iznašel najboljšega. Zato je naša dolžnost, da ga vsi naprej iščemo.

Res je, da so za prevoz čebel potrebni hitri tovornjaki. Na žalost pa so še vedno dva ali trikrat dražji kot železnica. Prevoz panjev s tovornjakom v Liko iz Primorske in nazaj stane skoraj polovico vrednosti vsega tovora. V standardnih panjih se na žalost prav tako dušijo čebele, zato čebelarji le iščimo boljši panj. Kdor išče, ta najde.

*Uredniška pripomba:* Pri izdelavi novih panjev naj bi na željo naročnikov le upoštevali Pavletičev dušnik. Pa tudi pri teh panjih čebel ne bomo smeli voziti v največji poletni vročini in sploh podnevi. Ne morem razumeti, kako je tov. Kranjc kot podjeten železničar čakal v Zagrebu od sedme ure zjutraj do enih popoldne, da so postavili njegov vagon s čebelami v botanični vrt. Mi neželezničarji smo vselej uspeli, da so nam vagon s čebelami takoj odklopili in postavili v vrt, da smo odpirali v jutranjem hladu. Seveda smo znali takim stvarjem pravilno streči. To se je vselej splačalo. Bilo je ceneje, kot če bi se nam zadušila ena sama čebelja družina.

Še vedno velja staro pravilo, da čebel ne smemo voziti podnevi. Če nismo še na cilju in se je voznja zavlekla, iztovorimo čebele vsaj do osme ure. To velja tudi za prevoze s tovornjaki. Lani sem jih vozil čez drn in strn, po obupnih cestah v Bosni, pa nisem izgubil nobene družine, čeprav so bile močne. Seveda smo bili ob osmih že na cilju. Če to upoštevamo, se nam ni treba bati zadušitev in tudi s standardnimi žnideršiči gremo lahko na pot. Toda poudarjam: le ponoči in nikdar podnevi!

# JE TOVORNJAK RES IDEALEN ZA PREVOZ

## ČEBEL?

LOJZE JANZEKOVIC

Da je avto za prevoz čebel najbolj prikladno vozilo, to drži, saj pridemo z njim na mesto nakladanja, zapelje pa na cilj brez vsakega vmesnega razkladanja. Ta prevoz pa ima tudi svojo senčno stran. Jaz prevažam tudi v Dalmacijo in s štajerske strani ni moč priti v eni noči v Liko ali Dalmacijo, kakor je člankar pisal v Slovenskem čebelarju 1966. leta. S štajerske strani je daljša pot in kolikor dalj se vozi po liški vročini, toliko bolj je to usodno za čebele. Usodno zaradi tega, ker med vožnjo ne moremo kontrolirati spodnjih panjev. Moj znanec je vozil čebele leta 1966 na žepkovo pašo v Dalmacijo in naložil na vrh kamiona panje svojih prijateljev. Vozili so in okrog petnajste ure prispeli na pasišče. Pri razkladanju so bili kar dobre volje, saj so bili gornji panji vsi v redu, toda družine v spodnjih vrstah, posebno na dnu, so se skoro vse zadušile, zlasti močnejše. Tako se je zgodilo meni leta 1965. Takrat sem izgubil od 110 družin 17 popolnoma, druge pa so imele polovico mrtvic. Prav tako so padle družine na dnu in to zaradi tega, ker do spodnjih panjev ne pride dovolj zraka in ker teh družin med potjo ne moremo kontrolirati kakor na vlaku. Vse take vožnje, kjer ne moremo med potjo pogledati družin večkrat, vodijo v katastrofo in v našo škodo. Dobro bi bilo, ako bi panje lahko naložili brez stranic, kakor so tovornjaki za les, in v večjem razmaku. To bi nam med potjo omogočilo kontrolo spodnjih panjev, ker sicer sploh ni varen prevoz, posebno če se vožnja zavleče v popoldanske ure.

Na vlaku je vožnja bolj varna, ker tam čebele lahko opazujemo. Med vožnjo jih lahko razkladamo v sili in tudi izpustimo. Tako ostane satje, mlade čebele in matica in škoda ni tako velika. Delali smo tudi tako, da smo nosili nemirne družine med vožnjo k vratom vagona, da so se shladile, ker so bile izpostavljene vetru. Tako so se umirile. Želeti bi bilo, da bi imeli železniški vagoni velike odprtine za ventilacijo, da bi lahko celo panje odpirali kar na vagonu. To so le želje prevoznikov brez upanja, da bi se uresničile.

Transport menda najbolj prenesejo položke. Pred nekaj leti sem imel čebele v Dalmaciji na paši. Na pasišče je prišel neki banatski čebelar iskat prostor za čebele. Panje je pustil v vagonu in to v tamkajšnji vročini. Drugi dan jih je pripeljal in postavil zraven naših. Prepričali smo se, da je pripeljal čebele brez vsake škode in to v veliki vročini, saj jih je pustil v vagonu cel dan. Ne morem verjeti dopisniku v »Slovenskem čebelarju« v letniku 1966, da so pri prevozu padle čebele tudi v položkah. Sicer pa vsak prevoz, tudi če je normalen, zahteva žrtve. Na dnu panja vedno najdemo nekaj mrtvic in več čebel z zadnjimi močmi vzleti in nikoli več se ne vrnejo. Izmučene ostanejo zunaj za vedno. Le opazujemo natančno in videli bomo, da zgubimo precej čebel na prevozu. Družine so šibkejše, ko smo jih premestili na novo pasišče.

Tu naj omenim, kar se rado zgodi na prevozu. Pri nakladanju panjev se ni mogel avto premakniti zaradi okvare. Bila sva le dva delavca in v

nekaj minutah sva morala iztovoriti nad sto panjev. Nastal je obupen položaj, ker ni bilo časa in zaradi utrujenosti nisva mogla nositi panjev v skladanico. V vsej naglici sva jih zložila v dve vrsti. Med njima je bilo le za kak meter razmaka. In kaj je nastalo s tem? Bilo je vse v redu in družine so imele enak donos. Nikjer nisem opazil kaknega oslavljenja družin ali ropanja. Omenim naj, da se to ni zgodilo na ajdovi paši, ampak na žepkovi. V tem primeru in še v drugih podobnih vidimo, da se v praksi pokaže vse drugače.

Urednikova pripomba: Moje mnenje je, da je tovornjak najbolj idealno prevozno sredstvo. Čudim se, da čebelarji še vedno prevažajo čebele v Liko podnevi in pridejo na cilj ob treh popoldne ali celo še pozneje, vsekakor pa v najhujši vročini. Kolikokrat smo že pisali in spet pisali, da moramo biti na cilju vsaj do osme ali devete ure. Če nismo, je treba panje *takoj* razložiti in jih odpreti, da čebele lete. Morda bomo zato plačali nekaj več za tovornjak, toda nič ne de. Se vedno bo ceneje, kot pa če izgubimo samo eno ali dve družini. Iz Ljubljane pridemo v Liko v eni noči. Od Maribora in Ptuja do Zagreba ni mnogo dlje kot iz Ljubljane. Treba pa je iti na pot že v mraku in vse napraviti, da gre stvar hitro od rok.

Pripovedovali so mi, da so letos pripeljali čebele v Malovan in okolico celo ob štirih in petih popoldne. Posledice takih voženj so se takoj pokazale: zadušili so 20, 30, nekdo celo 60 panjev od 120, kolikor jih je bilo na tovornjaku. Kakšna škoda ne samo za čebelarja, ampak za vse naše gospodarstvo! Vse te škode ne bi bilo, ko bi bili čebelarji bolj previdni in manj nepočakani. Končno pa je moralo umreti tudi več milijonov marljivih čebelic! Te so tako pridno garale za čebelarja, ki jih je zdaj sam poslal v tako žalostno smrt. Če se kaj takega zgodi z drugimi živalmi, pokličejo ljudi celo na odgovornost.

Ze leta in leta prevažam s tovornjaki in nikoli nisem imel nobenih izgub. Prav tako pa tudi tovariši, ki so vozili z menoj. Res pa je, da je treba vse že prej dobro organizirati, zlasti nakladanje. Vsaka minuta je pri tem dragocena. Če bomo tako delali, smo lahko brez skrbi tudi za panje, ki so v spodnji vrsti na dnu tovornjaka. Tudi če bi vozili z odprtim tovornjakom brez stranic, bi se čebele v spodnjih vrstah začele dušiti v opoldanski vročini, prav tako kot na vlaku. Bodimo že enkrat pametni in poslušajmo navodila izkušenih čebelarjev! Nič zato, če bo treba morda bolj globoko seči v žep. Če smo se odločili, da gremo tako daleč na pašo in žrtvovali sto ali še več jurjev, pa jih dajmo še dvajset ali trideset! Potem bodo prišle vse čebelje družine na pašo. In le od takih lahko pričakujemo dober uspeh. Oh, kolikaj dobri paši bodo že prvi dan povrnjeni vsi odvišni izdatki, ki smo jih imeli zaradi varne in previdne vožnje.

## ZANIMIV POSKUS

JULIJ MAYER

Iz prekomorskih krajev prihajajo od časa do časa poročila o fantastičnih medenih letinah, ki jih dosegaajo z družinami orjaki. In spet se v zahodnoevropskih čebelarških listih vrstijo polemike, kako bi tudi v teh deželah vzrejali družine velikanke in s tem povečali pridelek medu.

Znano dejstvo, da matice prenehajo zalegati, kadar se pomladna paša pretрга, pa takoj zopet zalegajo, če se paša izboljša, je tvorilo podlago čebelarju Rheinheimerju iz Jene za zanimiv poskus.

V svojem čebelarstvu je imel na razpolago naklade na devet satov iz polcolske smrekovine, približno take mere kot mi. Naklade iz tankega lesa

pa v tamošnjih klimatskih razmerah niso primerne za čebelarjenje na prostem, zato je uporabil električno ogrevanje, ker je imel z njim že precej izkušenj. V posebno naklado je vgradil električno ogrevanje na 18 vatov in občutljivo električno tehtnico, ki je na zunanji razpredelnici pokazala najmanjšo spremembo. Naklado je pokril z običajno čebelarsko mrežo, da je toplota lahko puhtela navzgor, čebele pa niso mogle v naklado. Na to naklado je postavil dve nakladi polni medenih satov, na vrh pa je konec februarja postavil močno družino. S povoščenim platnom je zavaroval pred vremenskimi neprilikami ta čudni panj, ki je pozneje zrastel skoro v dva metra visok stolpič. Namestil je veliko žrelo, da je prihajalo dovolj zraka v panj, pred žrelom pa je naredil verando s pitalnikom. Da sonce ne bi dvigalo toplote v panju, ga je postavil v senco za ulnjak. Čebele so imele izlet proti severovzhodu. Na zavetnem in sončnem prostoru pred čebelnjakom je že od prej imel steklen paviljonček, kjer imajo njegove čebele prav vse leto na voljo nadomestek za obnožino. Ob pomanjkanju peloda v naravi nabirajo čebele rade mleko v prahu, pomešano z jajčnim prahom in s sojevo moko. Kadar pa najdejo dovolj naravnega peloda, se čebele skoro ne zmenijo za paviljonček. V novem panju se je družina v stalni prijetni toplini dobro počutila in izborna razvijala.

Dolgoletna praksa je Rheinheimerju pokazala, da je 50 dkg dnevnega dotoka s paše tista najmanjša optimalna količina, ob kateri se močna družina zelo dobro razvija. Zato je postala ta količina dnevni obvezni obrok. Ko se je paša odprla in je tehtnica pokazovala prvi donos, je čebelar dodal le manjkajočo razliko. Vedel je namreč, da pravšnja količina stalnega dotoka v panj aktivira vse čebele v panju. Ko je tehtnica pokazala večji donos, je to pomenilo plus za čebelarjevo medišče.

Ob zadostni zalogi medu in ob nepretrgani dnevni paši se je družina nadvse lepo razvijala. Sredi aprila so čebele začele podsedati sredino spodnje naklade. Gnezdo se je razširilo v vse tri naklade in proti koncu meseca je bilo vseh 27 satov zaleženih. Nad mrežo se je kar trlo čebel, zato je odprl medišče, se pravi, na dosedanje plodišče je nastavljal novo naklado. To pa je opremil le s 6 sati, toda s podaljšanimi celicami. Takšne sate uporabljajo tamošnji čebelarji v mediščih brez matične rešetke. V podaljšane celice matica ne more zalegati! Sicer pa ni bilo bojazni, da bi matica silila proti vrhu, ko je blagodejna toplota prihajala od spodaj. Čez nekaj dni je pod to naklado vrnil še dve enako opremljeni. Tudi žrelo je povečal prek vse panjeve širine. Zrelo je merilo sedaj 31 cm × 3 cm in skozi to odprtino so se ob ugodnem vremenu usipali celi roji nabiralk. Sadno drevje je bilo v najlepšem cvetenju — začelo je deževati. Čebelar je odvezel medišče in iztočil 69 funtov. Ker je ves čas pital s sladkorno raztopino, je ta med porabil kot pitanec v domačem čebelarstvu.

Panj pa je sedaj preuredil. Dosedanje plodišče je dvignil in mu podložil tri naklade. V vsaki je bilo po 9 normalnih satnikov, vendar opremljenih le z ozkimi trakovi satnic. Čebelar je nudil možnost, da zadoste svojemu gradilnemu nagonu in si zgrade novo domovanje. Ob »nepretrgani paši« se je stavba naglo večala in v kratkem času je bilo vseh 27 satov dograjenih.

Sredi julija se tam konča letna krajevna paša, zato je čebelar končal s poskusom in panj razdril. Zaležene sate in čebele je porabil za narejence.

Ker je gornje naklade po potrebi odvezal oziroma zamenjaval, je iz tega panja natočil še 142 funtov medu.

In bilanca tega poskusa? Od poskusnega panja je skupno natočil 211 funtov. Poraba med poskusom pa je bila: 2 nakladi medenega satja 45 funtov. Za pitanje je porabil 98 funtov medu in sladkorja. Stroški za pelodni nadomestek preračunan na sladkor 30 funtov. Skupna poraba 173 funtov in čisti donos je bil 38 funtov, kar je pri lanski slabi letini vsekakor velik uspeh. Po njegovem mnenju bi ob ugodnih pašnih razmerah natočil iz tega panja 2 do 3 krat toliko.

Poskus pa je nedvoumno pokazal:

1. Tudi v tukajšnjih krajih se panj lahko razvije v družino velikanko. Seveda ob stalni čebelarjevi podpori, ker tukajšnja narava ni tako radodarna kot v prekomorskih krajih.

2. Trume nabiralk izkoristijo lahko še tako kratkotrajno pašo v čebelarjevo korist.

3. Mladice morajo biti stalno zaposlene: ob pomladnem razvoju z gojenjem obilne zalege, ob paši s predelavo medicīne, pozneje z gradnjo novega satja. Tako se rojilni nagon ne more razvijati.

4. Družina mora imeti možnost, da se neovirano širi: pred pašo z novim mediščem, po njej pa z gradnjo novega doma. Matica mora imeti za zaleganje vedno na razpolago dovolj praznih celic.

Po Imkerfreundu 1966

## PRI JUŽNOTIROLSKIH SADJARJIH — TUDI ČEBEL JUŽNI TIROLCI NE POZNAJO!

VALENTIN BENEDIČIČ

Sučajno sem dobil na vpogled krtačni odtis 3-4. št. revije »Naš vrt«, v kateri je pisec Ivan Dolinšek pod zgornjim naslovom in podnaslovom zapisal med drugim: »Vsa, kakih 50 km dolga dolina od Bozna do Merana ne premore niti treh panjev čebel. In vendar se cvetje oplodi, da je treba redčiti vsako leto. Itd.«

Da bi o tej zadevi zvedel kaj več, sem pisal 11. februarja t. l. g. Josefu Pfeiferju, predsedniku Južnotirolske zveze čebelarjev, in ga naprosil, naj nam sporoči, kaj je na stvari. Odgovoril nam je že takoj 16. februarja t. l. Odgovor je zelo zanimiv in ga zato z njegovim dovoljenjem objavljam v celoti.

Dragi g. Benedičič!

»Leifers, 16. februarja 1967

Pisec članka v vaši sadjarski reviji »Naš vrt« bržkone ni obiskal sadjarske pokrajine med Salurnom in Meranom med cvetenjem in je dobil te podatke pri sadjarjih, ki iščejo izgovore, da bi se jim pri škropljenju sadnega drevja ne bilo treba ozirati na čebele.

V sadjarski pokrajini med Salurnom in Meranom je še vedno 5659 stalno naseljenih panjev, ki pa so nameščeni skoraj vedno na obrobju pokrajine. Navzlic temu je pomrlo v zadnjih 20 letih zaradi zastrupitve pri škropljenju



sadnega drevja okoli 4000 čebeljih družin. Del teh družin morajo čebelarji prepeljati v stranske doline še pred začetkom cvetenja češenj, da bi tako preprečili delne zastrupitve in oslabeledost družin zaradi tako imenovanega škropljenja pred cvetenjem. Prav zato pa bi bil sicer tvegan letoletni donos medu. Kakor hitro pa začne sadno drevje odpirati prve cvetove, pripeljejo te družine zopet na stara stojišča ali pa v sadovnjake. Kakih 1000 nadaljnjih čebeljih družin pride z gora v sadovnjake večjih sadjarjev, ki deloma sami skrbijo za prevoz ali pa h koncu cvetenja pravočasno obvestijo čebelarje, da pridejo ponje. K temu naj še pripomnim, da sadjar pač nič ne vidi, kako priletavajo čebele ob cvetenju sadovnjakov iz komaj 1000 metrov v zračni črti oddaljenih čebelnjakov na gorskih pobočjih in to tudi še potem, po odcvetenju, ko še cvete na tleh zastrupljeni regrat, na katerem se takoj zastrupljajo.

Vsi večji kmetje — sadjarji so se v zadnjih letih prepričali, da racionalno sadjarstvo ne more nič več pogrešati čebel, ker samolastno oprraševanje večjih enosortnih nasadov, posebno zlatega delišesa ni zadostno. Zdaj so prišli že do tega, da obesijo na vsako četrto ali peto drevo z vodo napolnjeno steklenico, v katero vtaknejo cvetočo vejo oplojevalnih dreves. Tu potem lahko opazujejo, kako čebele prenašajo pelod z oplojevalnih vej na cvetje stalno rastočega drevja. Poleg tega so na gozdnatih pobočjih gora, ki obdajajo dolino Etsch, še številne druge žuželke, ki sodelujejo pri opráševanju.

Po odcvetenju in že prej morajo čebelarji izginiti s svojimi čebelami in jih prepeljati v gore, razen če se ne marajo odpovedati dokaj dobri paši na hrastovi stebliki na bližnjih gorskih pobočjih, kjer pa čebele zaradi pogostih zastrupitev navadno le malo naberejo. Kdor pa pusti čebele v sredi sadjarske doline, mora računati z njihovim popolnim uničenjem, če ne izgine pravočasno. Na panjskih tehtnicah kontrolirane izgube čebel zaradi zastrupitev dosežejo često tudi do pet kilogramov. Potemtakem je povsem naravno, da je treba dalj časa opazovati, preden najdete kako čebelo na drevesu, če pa je najbližji čebelnjak oddaljen nad 2000 m. Toda med cvetenjem sadnega drevja vidite lahko približno na vsakih 1000 m najmanj po en čebelnjak čebelarja-prevaževalca.

Žal ne moremo v naših razmerah napraviti kaj takega, da bi bil kak kraj povsem brez čebel. Čebele namreč vedno priletavajo z bližnjih gora in jih marsikateri sadjar goji samo zaradi oplojevanja njegovega sadovnjaka. Nekaj podobnega, da so namreč odstranili čebele, so napravili pred več leti v okolici Bologne. Posledica tega je bila, da danes plačujejo tamkajšnji sadjarji za vsako k njim pripeljano čebeljo družino. Zaradi pomanjkanja čebel se jim je namreč pridelek sadja občutno zmanjšal.

Imamo pa tudi sadjarje, ki imajo odprte oči in ne poslušajo samo prodajalcev strupov. Tako so že opazovali, da čebele posameznih cvetov sploh ne obletavajo in domnevajo, da so samo dobro razviti cvetovi tudi dobri izločevalci medicinine in da iz teh zrastejo potem najlepši plodovi.

Če bi se želel pisec članka v glasilu »Naš vrt« osebno prepričati, kako je pri nas ob cvetenju sadnega drevja s čebelami prevaževalcev, naj mi sporoči svoj naslov in ga bom potem povabil, da obiše južno Tirolsko ob cvetenju.

Seveda se najde marsikateri sadjar, ki si razlaga, da je pridelek njegovega sadnega drevja obilen in da ostanejo plodovi manjši zaradi velikega

števila, v zvezi s preintenzivnem opraševanjem po čebelah. Za njegovo nepravilno oskrbo sadnega drevja mora pač najti nekega grešnega kozla, ker se mu zdi potrebno redčenje plodov, npr. pri zlatem delišesu, preutrudljivo. Na visokodebelnem drevju je redčenje sploh nemogoče. Zato hoče doseči svoj cilj na ta način, da zastruplja čebele, pri tem pa pozablja, da priletavajo med cvetenjem tudi od drugod čebele, ki oplajajo cvetje.

Ta odgovor lahko priobčite preveden v glasilu »Naš vrt«.

S prijateljskimi čebelarškimi pozdravi

Predsednik  
Josef Pfeifer«.

## ČEBELE, STRUPENA ZAŠČITNA SREDSTVA IN OPRAŠEVANJE

ALOJZ PIRC

V povojnem obdobju so izdelali naši gospodarstveniki veliko načrtov za razvoj kmetijstva in tako med drugim prikazovali velike površine novih plantažnih sadovnjakov. Kljub mnogim težavam, ki so spremljale kmetijstvo v preteklih desetletjih, pa danes le ugotavljamo, da je nastalo v sadjarskih področjih Slovenije več novih sadnih nasadov. Merijo po nekaj deset ali tudi več ko sto hektarjev. Imenujemo jih plantažne nasade zaradi intenzivne oskrbe in velikih pridelkov. Zanje je značilno pogosto škropljenje zaradi zaščite pred boleznimi in škodljivci, zlasti kjer so jablane in hruške. V enem letu škropijo po deset do petnajstkrat in skoro vselej je v škropivu strup za uničevanje škodljivcev. Nasadi so praktično zastrupljeni vse leto, razen ob cvetenju ali pa naj bi vsaj tako bilo.

Res imamo zakonske predpise, ki določajo, kako moramo preprečevati zastrupitve čebel, toda te zastrupitve so lahko prikrite in jih ne opazimo. Nevarnosti imamo dvoje vrst: prva nastopi pri čebelah, brž ko jih postavimo ob cvetenju v nasad, druga pa pri čebelah, ki so vse leto v bližini nasada.

Zastrupitve ob času cvetenja so zelo pogoste. Čebele, ki jih postavimo v nasad, se ne razvijajo tako kot druge, opazimo pa tudi lahko vidno oslabilitev. Vzroke lahko iščemo edino v uporabi strupenih, čebelam škodljivih zaščitnih sredstev pred cvetenjem. Vemo, da so mnoga strupena dva do deset dni. Ni nujno, da je zastrupljen cvet in cvetni prah, lahko so samo listi in zelenje pod drevesi. Ko iščejo čebele vodo na podrahti, se zastrupljajo. V praksi se je pokazalo, da nastopajo vsako leto bolj ali manj izraziti pojavi zastrupitev čebel. To pa povzroča skrb sadjarjem in čebelarjem. Spomladi oslabiljene čebelje družine so nesposobne, da bi to leto prinesle kaj medu. Z njimi ima čebelar le stroške.

Čebele, ki so vse leto v bližini večjega nasada, so prav tako ogrožene zaradi stalnega škropljenja. Ni nujno, da je v nasadu cvetje, čebela ga lahko le išče, išče pa lahko vodo ali pa je nasad prehodno področje za letenje. Mnoga sredstva učinkujejo strupeno kot plini in na večjih površinah dosegaajo lahko hlapi nevarno koncentracijo. V zvezi s tem ne moremo uspešno čebelariti v bližini večjih nasadov. Obvestila sadjarjem čebelarjem o nameravanem

škropljenju pa so praktično nekoristna. Čebel ne moremo zapirati vsakih deset do štirinajst dni po en dan, dva ali tri, še manj pa pride v poštev odstranitev čebel in vračanje.

Strupenost sredstev za varstvo rastlin je različna. Zelo strupeni so rumeni pripravki dinosan, kreosan in rumesan pasta, rumesan olje in žuto olje. Te uporabljamo za zimsko škropljenje, delujejo dotikalno in če pride strup v prebavila. Tudi za zimsko oziroma predpomladansko škropljenje uporabljamo diodiazinon in folidol. Ta dva vsebujeta tudi del hlapljivih strupenih snovi. Strupena so dalje sredstva na osnovi DDT, ki jih kupimo pod imeni pantakan, gesarol in pepcin. Bolj kot ti pa so nevarni pripravki lindana, ki jih prodajajo pod imenom gamacid, lindan, bilan in lindapin v različnih jakostih. Ti so močno strupeni dva dni.

Strupen je nadalje svinčeni arzenat zelo dolgo po uporabi. Krajše delovanje, vendar izredno močno, imajo prav vsa fosforna sredstva. Znana imena so fosferno, paration, diazinon, orthodibrom in guzation. Manj strupena pa etiol, malation in DDVP emulzija.

Sistemična sredstva v glavnem zastrupljajo sok in delujejo na določene škodljivce ter so manj nevarna. V prodaji so pod imeni metasistox, ekatin, rogor, toxion, lebaycid in dimecron.

Strupen je tudi sevin, ki ga uporabljajo pogosto za zatiranje jabolčnega zavijača. Poleg omenjenih je še nekaj za čebele nevarnih sredstev, vendar se z njimi poredko srečujemo.

Pri uporabi vseh strupov za čebele obstoji največja nevarnost, če jih uporabljamo pred cvetenjem. Zato je prav, da se v takih primerih uporabljajo sredstva s kratkotrajnim delovanjem. Za uporabo takih škropiv morajo biti zainteresirani sadjarji in čebelarji, ker se ob cvetenju združijo obojestranski interesi v proizvodnji.

Pri dosedanjih pogodbah o oprашevanju je značilno to, da je imel čebelar večjo škodo pri čebelah v primerjavi z odškodnino zaradi nevidnih zastrupitev. Čebele so bile predolgo v nasadih jablan in hrušk, ki nudijo slabo pašo.

V zvezi s problemi oprășevanja in zdravstvene zaščite je bilo jeseni leta 1966 v Mirošanu posvetovanje, ki ga je organiziral Kmetijski inštitut Slovenije. Na posvetovanju navzoči čebelarji in sadjarji so se načelno zedinili za osnutek pogodbe, po kateri naj bi čebelar za čebele, postavljene v nasad zaradi oprășevanja dobil:

- za čas do 6 dni 6 N din za družino na dan
- za vsak nadaljni dan pa 5 N din za družino na dan, vendar največ za 8 dni ali skupno 14 dni.

Cena usluge velja le za čebele v skupinah najmanj po 10 družin. Pri manjših skupinah se odškodnina poveča, in sicer pri 10 — 5 družinah za 10 %, pri 5 in manj družinah pa za 15 %.

Normativ določa, da morajo imeti družine zalego na povprečno najmanj 5 satih. Prevoz v nasad in nazaj v enaki oddaljenosti oskrbi in plača lastnik nasada. Ta se obvezuje, da bo najmanj tri dni pred postavitvijo čebel v nasad prenehal s škropljenjem s sredstvi, škodljivimi za čebele, seveda škropil tudi ne bo v času oprășevanja. Najemnik je odgovoren za škodo, ki bi nastala takrat, ko so čebele v nasadu, bodisi pri čebelah, na satju ali v panjih. Čas za odvoz čebel se določi okvirno. Pred nanteravanim odvozom je treba 24 ur

prej obvestiti lastnika oziroma upravitelja čebel. Po preteku tega roka so čebele v nasadu na čebelarjevo odgovornost oziroma riziko.

V spornih zadevah se formira razsodišče, ki ga vodi kmetijski inšpektor občine, nasprotni stranki pa si izbereta vsaka po enega zagovornika. Šele če se ne doseže soglasje, prepuščajo zadevo v presojo sodišču.

Menim, da so misli tega osnutka primerne za uporabo pri sestavi pogodb o oprraševanju v večjih nasadih.

Probleme, ki bodo v bodoče nastajali, pa bo treba zaradi medsebojne odvisnosti sproti odpravljati.

## SADNO DREVJE V CVETJU, ČEBELE V NASAD ALI ČEBELAM VSTOP PREPOVEDAN

ALOJZ PIRC

O opráševanju rastlin, zlasti pa sadnega drevja, je bilo že veliko napisanega. Zaključki so običajno enaki in potrjujejo, da je udeležba čebel pri oprášitvi odločilna ter sodi med vnaprej določene agrotehnične ukrepe. S poziciji so ugotovili, da cvetni prah ni primeren za prenašanje z vetrom zaradi vlažnosti in teže. Če se osuši večkrat zaradi vetra, pa postane nesposoben za kalitev na brazdi pestiča. Veter, zlasti močnejši, prav lahko odpihne s cvetja nekaj cvetnega prahu, toda ta pot je običajno kratka in usmerjena navzdol, proti zemlji.

Prenašanje cvetnega prahu z vetrom ni dobro za jabolane in hruške, ker je večina žlahtnih sort odvisna od medsebojnega opráševanja. Zato zasajajo večje nasade z dvema in več sortami. Ob upoštevanju razdalje med vrstami in običajne menjave zaporedja sort so drevesa različnih sort v takih nasadih oddaljena od pet do dvajset metrov. Pot cvetnega prahu, ki naj bi ga nosil veter, bi morala biti v povprečju teh razdalj horizontalna, da bi dosegala cvetje sosednjih dreves, ki potrebujejo cvetni prah.

V kolikor bi se lahko medsebojno oprášili cvetovi iste sorte na istem drevesu, bi bila možnost prenosa cvetnega prahu z vetrom večja. Vemo, da vlada v rastlinskem svetu določena zakonitost. Nastopajo pa tudi izjeme, primeri, ki niso v skladu z zakonitostjo. Zelo pogost vpliv ima na rastline tudi okolje.

Tak izjemen primer je opráševanje cvetja v nad šesto hektarjev veliki plantaži jablan v Borincih pri Vinkovcih. Tam ne pustijo čebel v plantažo ob času cvetenja. Drevesa v starosti 4—6 let pa so v dveh zaporednih letih, 1965 in 1966, dala pridelek 320 oziroma 400 vagonov jabolk odlične kvalitete.

Tamkajšni strokovnjaki so se odločili za odklonilno stališče glede na čebele ob cvetenju zaradi opazovanj sadnega drevja, ki je raslo v bližini sedanje plantaže. Ugotovili so, da ni bilo v bližini čebel, pa so drevesa vseeno rodila. Tako so mi povedali, ko sem bil v Vinkovcih jeseni leta 1966. Dve leti zapored so razpostavili okrog nasada table z opozorilom čebelarjem, da bodo ob času cvetenja škropili s strupenimi sredstvi, ki so škodljiva čebelam. Poleg tega so obvestili bližnje čebelarje o nevarnosti, da so umaknili čebele. Nastopilo je cvetenje brez čebel. Takrat, ko sem bil tam, pa so obirali pri-

delek. Izredno lepo so obrodila mlada drevesa sorte jonatan in šampanjska reneta, ki tvorijo obenem z delišesom osnovo proizvodnje. Rodne veje so bile kot venci plodov in listja. Slabše pa so rodile nekatere druge sorte, zlasti slabo pa rdeči delišes. V razgovoru s tamkajšnjimi strokovnjaki sem zvedel, da so mnogi sadjarski strokovnjaki v svetu začudeni nad pridelkom brez oprasha vanja in da bodo v letu 1967 uvedli več poskusov. Glede nerodovitnosti nekaterih sort v nasadu pa niso mogli povedati prav ničesar in dopuščali možnost, da čebele niso sodelovale pri oprasha vanju.

Za sorte jonatan in šampanjska reneta računajo, da se v tamkajšnjih klimatskih razmerah oprasha z lastnim cvetnim prahom. O jonatanu govori namreč sadjarska literatura, da je samoploden v določenih pogojih okolja. morda pa je v Vinkovcih res tudi šampanjska reneta. Pri nas v Sloveniji ne vem za sličen primer, zato prepuščamo oprasha vanje čebelam.

Kot vzrok za odklonilno stališče do čebel so omenili tudi težke pogoje organizacije postavitve čebel v šeststohektarski nasad. Po znanih normativih bi morali namestiti ob cvetenju v ta nasad kar cel vlak čebel. Potem pa bi jih morali zaradi nevarnosti zastrupitve ravno tako hitro umakniti. Sorte v nasadu cvetejo nekatere prej, druge pozneje, zato bi morali zelo paziti na čimkrajši oprasha valni čas.

O nasadu omenjam še to, da je vsa organizacija na najlepši poti. Pripravljajo mnoge študije, proučujejo probleme in jih na znanstveni osnovi rešujejo. Del takega problema je tudi oprasha vanje. Za poizkus so se odločili v času, ko je drevje mlado in predstavlja pridelek glede na investicijo v glavnem čisti dohodek. Kakšen bo rezultat tega poizkusa, bomo videli v naslednjih letih, morda pa bomo že v prvih mesecih leta 1968 čitali v časopisu oglas za oprasha vanje: »Potrebujemo cel vlak čebel.«\*

\* *Urednikova pripomba:* Najbrž bo tako! Zakaj bi bilo v Vinkovcih drugače! kot je drugod po svetu? Tam so vse drugačni mojstri kot pri nas, pa brez čebel ne gre!

## VARSTVO ČEBELJIH DRUŽIN PRED INSEKTICIDI

DR. J. RIHAR

Nedvomno najbolj zanesljivo obvarujemo čebele pred zastrupitvami s kemičnimi pripravki za varstvo rastlin, če imamo čebelnjak vsaj 3–5 km vstran od strnjjenih nasadov, ki jih pogosto škropijo. Obiskali smo vrsto dežel z intenzivnim sadjarstvom, vendar nikjer v bližini sadnih nasadov nismo našli stalnih stojišč za čebelje panje.

Škodam se je možno izogniti ali jih vsaj zmanjšati, če sadjarji in čebelarji, ki imajo v bližini nasadov panje, sporazumno sodelujejo. V čem naj bo takšno sodelovanje? Čebelarji naj se seznanijo s škropilnim načrtom in kemičnimi sredstvi, ki jih pri škropljenju nameravajo uporabljati. Sporazumno je namreč mogoče menjati nekatera kemična sredstva in pri škropljenju uporabljati namesto čebelam močno strupenih sredstev taka, ki jim niso nevarna ali so jim manj nevarna, proti škodljivcem ali boleznim pa so prav

tako učinkovita. Tudi roke — termine škropljenj sadjar lahko nekoliko prilagodi željam čebelarja.

V primerih, ko si sadjar za čas cvetenja sadnega drevja in jagodičevja čebele sposodi, je vedno priporočljivo napraviti pismeno pogodbo. V njej morajo biti vključena tudi določila, ki sadjarja obvezujejo, da se čebele ne bodo zastrupljale. Sadjarjem in čebelarjem priporočamo, da si preskrbijo letošnjo 4. številko strokovne revije »Socialistično kmetijstvo in gozdarstvo«, kjer bodo našli osnutek »Pravilnika za izposojanje čebeljih družin ob cvetenju« kakor tudi izčrpna pojasnila o varstvu čebel, stopnji strupenosti posameznih pri nas uporabljanih kemičnih sredstev, ki sta jih napisala ing. Kačeva in dr. J. Rihar.

Večkrat je na mestu, da panjem začasno pripravimo žrela. Dognano je na primer, da je pri uporabi parathiona odmrlo 90 % čebel v prvih 24 urah. Mnogo kemičnih pripravkov je naslednjega dne povsem neškodljivih, če smo jih uporabili popoldne ali proti večeru.

Zapiranje čebeljih panjev zaradi preprečitve izgub pri zatiranju škodljivcev je podrobneje proučeval E. R. Jaycox z vseučilišča v državi Utah v ZDA. Vredno je, da našim čebelarjem posredujemo njegove zanimive ugotovitve, ki jih je objavil l. 1965. Poskuse je delal z nakladnimi panji, vendar bodo rezultati uporabni — z manjšimi spremembami — v precejšnji meri tudi pri AZ-panjih.

Predno se odločimo za zapiranje žrel, moramo preudariti nekatere okolnosti, npr. katera vrsta insekticida bo uporabljena in kdaj, v kakšni oddaljenosti je čebelnjak in koliko panjev ima, koliko nas stane pripiranje v primerjavi z morebitnim odvozom panjev, kakšna je paša na dosedanjem stojišču in kakšna na mestu, kamor bi premaknili panje, ali imamo možnost panje prepeljati in najti novo stojišče, kolikokrat bo treba čebele zavarovati pred strupenimi škropivi ali prašivi ter kakšne so podnebne razmere.

Jaycox je razne načine zapiranja panjev preizkušal dve leti in uporabljal štiri načine zapiranja. Prvo leto so poskus preživele vse družine. Drugo leto je bila temperatura ozračja za 12° višja kot prvo ter so nekateri poskusni panji pomrli. V vseh primerih so bili panji zaprti do 12 ur. V nekatere panje je dajal vodo, v druge ne. Vodo je dodajal bodisi v satni pitalnik v medišče ali pa je napojil z vodo vrečevino, ki jo je položil vrh satnikov. Zasedoval je temperaturo v panjevi notranjosti in vedenje zaprtih čebel. Kako so se vedle čebele pri štirih načinih zapore?

V panjih pokritih s črno ali pobeljeno ponjavo iz 0,10 mm tankega polietilena so postale čebele nemirne. Temperatura se je močno dvignila tako v panjih preskrbljenih z vodo kot v panjih, ki je niso dobili. Temperature pod pokrovom iz črne ali prebeljene plastike so bile podobne kot v ozračju. Čebele niso mogle z izparevanjem hladiti panj. Drugo poskusno leto, ko je bila temperatura ozračja višja, so vse družine padle že pred 15 uro. Pod plastiko je bilo izmerjeno do 45°.

V panjih prekritih s suho vrečevino ali vrečevino, ki se je nenehno napajala iz posode postavljene vrh naklade, so se čebele strnile v grozd in nasplošno ostale mirne. V skupini panjev, kjer je vrečevina ves čas zapore prejemala vodo po kapilarah, je ostala temperatura ves dan nižja kot v skupini

panjev, ki so bili prekriti s suho vrečevino. V primerjavi z drugimi poskusnimi skupinami so te družine zadržale najugodnejšo temperaturo 55°.

V tretji skupini pa so bili žrela panjev zaprli z  $2 \times 15 \times 40$  cm velikim zračnikom iz mreže. Čebele so imele prost prehod v zračnik. Čez dan so postale živahne tako v panjih kot tudi v zračnikih. Zračnik se je napolnil s čebelami, da je bil često z njimi prenatrpan in se žival ni mogla premikati ter je le grizla mrežo. Pri poskusih v prvem letu se je temperatura v nekem panju z zračnikom, ki ni bil preskrbljen z vodo, najbolj dvignila, in sicer na 41,5° ter je družina umrla. Drugo leto so na splošno bile nižje temperature v panjih preskrbljenih z vodo.

Zadnji skupini panjev so prislonili vrh žrela zdrobljen led tako, da ni zapiral žrela. Družine so 12-urno zaporo uspešno prebile. Ves čas so ostale domalega v normalnem stanju, ne da bi bile razburjene ali šumele. Čeprav je temperatura ozračja dosegla okrog 56°, je ostala temperatura v panju normalna.

Poskusi kažejo, da so zaporo najboljše prestale družine, ki jim je pripiral izhod led, ter tiste, kjer so bili panji prekriti z navlaženo ali suho vrečevino. Najslabše so se počutile čebele pod plastiko, a tudi zračniki pred žreli so povzročali razburjenje čebel. Uspeh zapore panjev z ledom potrjuje naše poskuse, s katerimi smo vrsto let preprečevali izlet čebelam s koščki ledu in kepiciami snega ob nenadno zapadlem snegu v marcu, aprilu in celo maju. Jordan je s polaganjem ledu nad žrelom napravil pravtako hladno zaveso in je nameril pri žrelu 4,5°, medtem ko je bilo v ozračju 26°. Poskusi kažejo tudi, da napajanje ni nujno, če so čebele zaprte manj kot 24 ur. Po Chauvinu je smrtnost največja prvi dan zapore. Najbolj so prizadete pašne čebele, ki silijo na bero. Zato so ob pripori najbolj ogrožene živalne družine, ker imajo največ nabiralk, ki so zadržane v panju.

Poskusi kažejo, da bomo zaradi varstva čebel pred insekticidi raje prepeljali panje iz kraja, kjer pogosto škropijo. Mnogokrat pa to ni izvedljivo in tudi ne potrebno, če uporabljamo pripravke, katerih strupenost hitro preneha. V takih primerih panje pripravimo, dokler ne mine nevarnost.

## OB ŠESTDESETLETNICI ČEBELARSKÉ ORGANIZACIJE NA VRHNIKI

JOZE STANONIK

60 let je minilo od tiste nedelje, ko so se čebelarji z Vrhnike in okolice zbrali 11. februarja 1906 leta v gostilni pri Jurci. Po domače so rekli pri Podlipčanu kraj mosta, znanega po enajsti šoli Ivana Cankarja. Kdo bi vedel povedati, kaj jih je napotilo, kakšna čustva so jih navdajala in kaj so si obetali od čebelarске organizacije. Ne smemo pozabiti, da se je to zgodilo v nekdanji Avstriji. Ustanovili so čebelarско podružnico Slovenskega čebelarске društva v Ljubljani.

Organizacijsko je bila čebelarška podružnica na stopnji sedanjega čebelarске društva. Ustanovitvi čebelarске organizacije na Vrhniki je brez dvoma botrovala želja po napredku. Le-ta pa je imela globoke kore-

nine v prebujajoči se narodni zavesti in nauku o čebelarstvu, ki ga je učil skromni učitelj na čebelarski šoli na Dunaju, kmalu pa svetovno znani naš rojak — čebelar Anton Janša.

Poglejmo, kaj pravi o pripravah za ustanovitev čebelarske podružnice na Vrhniki edini še živeči in tukaj prisotni soustanovitelj tov. Franc Markelj:

»Leta 1904 se je z očetom in brati priselil iz Železnikov na Gorenjskem. S seboj so pripeljali čebele — kranjiče. Potem je navezal stike z naprednejšimi čebelarji v Ljubljani in okolici, zlasti z A. Bukovcem in drugimi, ki so takrat že imeli gerstungovce. Ob neki priložnosti mu je A. Bukovec svetoval: »Kaj če bi na Vrhniki ustanovili podružnico. Jaz bi prišel k Vam in prinesel s seboj Dzierzonov panj s premakljivim satjem. To je panj, v katerem boste v bodoče čebelarili, ker je bolj enostaven v primerjavi z gerstungovcem. Obdržali bi le nekaj kranjičev za roje.« In res! Franc Markelj je napisal vabila in jih raznesel po vaseh. Celo v Zaplano je šel. Kako so ustanovili podružnico, so objavili v Slovenskem čebelarju: »Dne 11. februarja smo se zbrali čebelarji z Vrhnike in okolice, da bi ustanovili podružnico, ki smo si jo že davno želeli. Udeležba je bila dobra. Prostori pri Podlipčanu so bili kar polni samih čebelarjev, a še več bi nas bilo, da ni Domoljub objavil shod za uro kasneje, kakor je stalo v Slovenskem čebelarju. Pa tudi hud mraz je marsikoga zadržal doma za pečjakom. Ob določeni uri je prišel gospod tajnik Bukovic predavat. V lepi domači besedi nam je podal mnogo poučnih in koristnih nasvetov, omenil naše čebelarske grehe, nam začrtal pot, ki jo moramo kreniti, če hočemo kaj storiti za čebelarstvo. Zlasti pa nas je zanimalo predavanje o panju s premakljivim satjem. Obstopili smo g. tajnika in ni dosti manjkalo pa bi mu vse odnesli izpod rok. Eden je meril satnik, drugi panj, tretji si je ogledoval zadnjo končnico, četrti se je čudil umetnemu satju itd. Pet čebelarjev je takoj naročilo take panje, da bomo imeli vzorce. Po predavanju smo ustanovili čebelarsko podružnico. In kako hitro nas je bilo 26 vpisanih. Kronice so kar frčale po mizi. Naj bi bila ustanovitev podružnice prvi korak do zboljšanja našega čebelarstva.«

Slovenski čebelar je objavil tudi naslednjo vest:

»Na Vrhniki se je ustanovila Čebelarska podružnica s 26 člani. V odbor so bili izvoljeni g. g. Franc Furlan, predsednik, Hinko Rudel, tajnik, Valentin Košmrl, blagajnik, Markelj Franc in Jerina Mihael, odbornika.«

Še istega leta 23. septembra so imeli predavanje pri uljnjaku predsednika v Verdu. Dopoldan pa je A. Bukovec obiskal one čebelarje, ki so pričeli čebelariti v novih panjih in jih opozoril na nepravilnosti. Tudi naslednje leto 1907 so imeli shod pri uljnjaku predsednika Franca Furlana. Predavatelj je bil g. Anton Likozar, učitelj. Predavanja sta se udeležila tudi nadučitelj Mathaec in učitelj Štrekelj.

Poglejmo, kaj pravi Franc Markelj o uvajanju AŽ-panja na Vrhniki: »Leta 1908 smo navezali stike z Antonom Znideršičem v Ilirski Bistrici. Bil nam je zelo naklonjen in kmalu smo začeli z veliko vremo izdelovati AŽ-panje. Obljubil nam je pomoč, dobavljal satnice in tudi med je bil pripravljen odkupiti. Zato se Dzierzonov panj ni mogel uveljaviti v večjem obsegu. Še tistega leta sva z bratom Tonetom kupila stroj za izdelavo satnic, ki je še sedaj uporaben. Še več. Čebele celo raje izdelajo satnice, ker so





Odlikovanec in soustanovitelj čebelarke organizacije na Vrhniki tov. Franc Markelj s soprogo

celice nekoliko manjše in osnova celic je nekoliko izrazitejša. Stroj in satnice boste videli na razstavi. Vsem, zlasti starejšim čebelarjem je znano, da so bili pri preskrbi s satnicami in nasveti pri bratih Markelj vedno solidno postreženi. Izdelavi satnic se je zlasti posvetil Anton Markelj. Satnice so izdelovali tudi za čebelarje na Hrvaškem. Na razstavi v Sarajevu so prejeli diplomu za razstavljenno umetno satje.«

Z izdelavo satnic na Vrhniki in hitrem osvajanju AŽ-panja je postala čebelarska organizacija na Vrhniki močna, v delovanju samostojna organizacija, v kateri se je v naslednjih letih razvilo večje število močnih čebelarjev. Čisto naravno, a ne nujno, je, da so v takih razmerah nastala med Vrhniko in Ljubljano trenja. Vrhnikičani so trdili, da so v čebelarstvu močnejši, Ljubljaničani pa, da so samo bolj učeni. Na srečo je to sedaj samo zgodovina. Leta 1909 na prvi sklic občnega zbora zaradi majhne udeležbe ni bilo. Prav tako je bilo naslednje leto 1910. Tega leta so se po nalogu osrednjega društva pridružili tudi čebelarji iz Borovnice. »Ako se še sedaj ne udeležite občnega zbora, je smatrati to za pogin naše podružnice. Zganite se!« Tako je napisal v Slovenskega čebelarja predsednik Furlan, ki je predsedoval podružnici vse do prve svetovne vojne. Kot veljaven kmet in čebelar je z odločno besedo pomagal prebroditi težave v organizaciji, ki so ji botrovale slabe letine. Pa tudi prvotno navdušenje je kljub vsakoletnim predavanjem in podpori osrednjega društva nekoliko popustilo.

Po statistiki iz leta 1910 je bilo tedaj na Vrhniki 1453 panjev čebel, od tega 370 s premakljivim satjem. Leta 1913 so na občnem zboru sprejeli

pravila o uporabi novega čebelarskega voza (malega), ki so ga kupili s plačili deležev. Vplačanih je bilo 14 deležev po 25 kron. Trije čebelarji so plačali po dva deleža.

Za obdobje prve svetovne vojne od leta 1914—1919 ni nikakih zapiskov. Obstaja samo blagajniška knjiga iz leta 1915, ki pa je tudi niso vodili. Leta 1920 je organizacija ponovno pričela z delom. Kot predsednik je stopil na čelo organizacije Anton Markelj. Kljub prizadevanju posameznikov organizacija ni zaživela. Zaradi malodušja, medsebojnih trenj in sporov z osrednjim društvom je leta 1923 plačalo članarino samo 13 čebelarjev. Prejšnje leto je bilo še 31 vplačil. Jedro spora z osrednjim društvom je bilo v tem, da Vrhničani niso imeli stalno zastopnika v glavnem odboru. Očitali so tudi, da list Slovenski čebelar neredno izhaja, da ni trgovina dovolj založena itd. Po zapiskih sodeč so bili Vrhničani do osrednje čebelarske organizacije v Ljubljani precej zahtevni. Tudi leta 1924 je plačalo članarino samo 13 čebelarjev. Kljub temu so 17. januarja organizirali veselico v nekdanjem sokolskem domu. Kot kažejo zapiski, je veselica izredno dobro uspela. Leta 1926 je plačalo članarino 11 čebelarjev. Leta 1927 je poravnalo obveznosti samo 9 čebelarjev. Leta 1928 12 čebelarjev itd. Tako stanje je trajalo vse do leta 1934. Tega leta se je število članstva dvignilo na 47. Naslednje leto jih je bilo spet samo 32. To nihanje članstva je trajalo do leta 1942. Čeprav je bila tedaj druga svetovna vojna v polnem razmahu, je vplačalo članarino 53 čebelarjev. Na tak porast članov je vplival tudi s česnom denaturiran sladkor, ki so ga dobili organizirani čebelarji. Od tedaj je članstvo stalno raslo, tako da je danes organiziranih na področju Vrhnik 71 čebelarjev. Če prištejemo še organizirane čebelarje iz Borovnice, je skupaj 105 članov, ki imajo naročenih 98 izvodov lista Slovenski čebelar.

### *Prevažanje čebel na oddaljenejša pasišča*

Od ustanovitve čebelarske podružnice, brez dvoma pa tudi že prej, so naši čebelarji prevažali le na bližnjo hojo in na ajdo v okolico Ljubljane, zlasti v smeri proti Igu. Starejši čebelarji še pomnijo, kolikšen je bil jenski posevek ajde na Ižanskem. Pa tudi poletna setev (prašna ajda) ni bila redk primer. S konjsko vprego je bil prevoz z lahkoto opravljen v eni noči. Zvedeli so, da je na Štajerskem in Prekmurju še več ajde, predvsem pa, da boljše medi. Leta 1926 je šel Franc Markelj na ogled. Bil pa je tudi zainteresiran, saj je imel takrat 300 AŽ-panjev čebel. Prve informacije je dobil v Lipovčah pri Beltincih pri čebelarju Mavčecu. Čebele pa je odpeljal s postaje Verd na pašo v Veržej. Pregovor »Beseda miče, zgled pa vleče« je dobila tokrat polno veljavo. V naslednjih letih so organizirali poseben vlak z odhodom z Vrhnike. Zadnja leta pred drugo svetovno vojno so nekateri čebelarji zamenjali prevoz po železnici s tovornjaki. Ko so prevažali, so tudi ugotavljali: Če peljem čebele na Štajersko, zagotovo naberejo zimsko zalogo in za kritje prevoznih stroškov. Če pelješ na Dolenjsko, pa nisi siguren. Na ajdovo pašo na Ižansko pa so tedaj vozili samo mali čebelarji. Res pa je tudi, da je bilo pred vojno na Štajerskem nekaj letin zelo dobrih.



Razstava na Vrhniki ob 60-letnici tamošnje čebelarke organizacije

Pri prevažanju v Prekmurje so imeli čebelarji poleg običajnega napora in neredkih težav z železnico tudi take, ki jih ne bi bilo treba. Najhuje je prevaževalce zadela tako imenovana banska uredba o razdelitvi ajdovih pasišč. Že itak več ali manj hladne odnose s čebelarji domačini je uredba še poslabšala. Prevaževalci so morali svoje čebele na paši čuvati. Zgodilo se je tudi, da so prekmurški fantje za šalo preskušali živce za panji čuječega čebelarja. Pa tudi resne stvari so se dogajale.

Ce je zamedila hoja ali pa je prišel čas za prevoz na ajdo, so nastali spori, kdo bo uporabil čebelarski voz prvo noč, kdo drugo itd. Zato so nekateri podjetnejši čebelarji napravili svoje vozove. Čebelarska podružnica je izkoristila priložnost in kupila od gasilskega društva na Vrhniki večji voz za ceno 1000 din. Po primerni preureditvi je bil voz uporaben za prevoz čebel. Vzdrževanje voz, njih spravljanje in posojanje je bil predmet razprave prenekater seje ali občnega zbora. Leta 1960 sta bila oba vozova prodana, ker jih skoraj nihče več ni uporabljal.

Osvoboditev, ki smo jo dočakali leta 1945, je dala čebelarjem in čebelarski organizaciji novega poleta. Podružnica se je preimenovala po pravilih v čebelarsko družino. V letih 1946 in 1947 smo popisali vsa čebelarstva zaradi ugotovitve dejanskega stanja. Spomladi leta 1946 so se naši čebelarji udeležili masovnega prevoza na akacijo v Vojvodino s tremi vagoni čebel. Panji so bili zaprti 45—46 ur. V začetku suša, pozneje vihar

in toča sta prisilila prevaževalce, da so se vrnili že po 16 dneh. Vrhunec vsega napora v Vojvodini je bil prevoz s postaje na pasišče in nazaj na postajo. Panji so pridobili le kakih 5—7 kg.

Tisto leto smo prepeljali na Štajersko na ajdovo pašo okrog 700 družin. Na postaji Vrhnika je bilo naloženih 12 vagonov, in sicer: za Veržej 4 vagoni, Bučočevci 3, Beltinci 3 in neka manjša postaja 2 vagona. Čebelarški vlak je z Vrhnike odpeljal pravočasno. Zataknilo se je že v Ljubljani. Naslednji dan je bila silna vročina. Čebelarji so odpirali panje kar med vožnjo. Namesto ob 8. uri zjutraj so prispeli vagoni na cilj ob 14. uri pri temperaturi 38° C v senci. Katastrofalno uničenje čebel se je poznalo še naslednjo pomlad. To pa ni vzelo poguma čebelarjem, kar dokazuje, da so naslednje leto naročili na postaji Vrhnika 13 vagonov. Kljub slabim letinam bi čebelarji še vztrajali, pa je bil posevek ajde zaradi preusmeritve vedno manjši. Danes prevoz na ajdo skorajda ne pride več v poštev. K organizaciji prevozov prva leta po osvoboditvi je dosti pripomogel referent za čebelarstvo tov. Vinko Košmrl. Trdil je, da bomo v bodoče čebelarili na vagonih in tovornjakih. Priznati moramo, da je imel prav.

Poleg prevozov je bila velika prizadevnost čebelarjev očitna tudi pri delu za vzrejo dobrih čebeljih rodov. Spomladi 1947 smo ustanovili plemenilno postajo z imenom Raskovec čisto blizu Štampetovega mostu. Navdušenju in uspehu so sledila razočaranja posameznikov, kot posledica pomanjkljivega znanja in izkušenj. Vodja plemenilne postaje tov. Ignac Grom je poročal 8. oktobra 1947, da je vzrejalo 9 čebelarjev, ki so dobili 248 plemenitih matic. Od vseh na postajo prinesenih matic se je sprašilo 47 %, kar je za začetek prav dober uspeh. Lokacija zaradi bližine stalnih čebelnjakov ni bila dobra. Naslednje leto je bila plemenilna postaja v Razorski dolini. Zaradi zavetne lege, vode in nekaj stalne paše je bil prostor idealen. Vendar že naslednje leto ni bil več uporaben zaradi poseka. Tretja in zadnja plemenilna postaja je bila kaka 2 km proč od stare ceste proti Bukovemu vrhu na sveži poseki. Idealnega prostora na našem področju ni, razen morda kje za Ljubljanskim vrhom, kamor bi prepovedali prevoz čebel v pašo. Da se vzreja matic ni nadaljevala, je bil vzrok tudi v nesoglasjih v Ljubljani, zlasti pa v vprašanju, kje naj bodo slovenski čebelarji organizirani. Pobude in pomoči iz osrednje organizacije ni bilo več. Vzreja matic bi dosegla svoj namen samo takrat, če bi bila trajna in bi s smotno odbiro vzredili najboljše rodove matic za dvig našega čebelarstva kakor tudi za izvoz v tujino.

Prav v tem času je zamrla misel, da bi si čebelarji in sadjarji skupno zgradili svoj dom, kjer bi shranjevali svoje skromno premoženje. Želeli so imeti svoj prostor za seje, sestanke in podobno.

Ob stalnem prizadevanju čebelarjev, kako bi čebelarili, kam bi čebele prepeljali, smo le zvedeli, da je v Liki zelo dobra paša na žepku. Leta 1963 je bila v Liki dobra paša. Čeprav malo pozno, so se tisočem panjev v Malovanu pri Gračacu pridružili tudi naši čebelarji s kakimi 150 panji. Tudi naslednje leto so šli. Vse kaže, da bodo še vozili tja, če ne bo na Velebitu suše. Čebelarji iz Borovnice redno vozijo na žepek. Z modernizacijo naših cest Lika časovno ni več tako daleč. Letos so naši čebelarji poslali v Liko že kakih 400 panjev.

Leta 1965 je čebelarstva družina popisala vsa čebelarstva na področju občine. Naslednje leto smo napravili to po navodilih ZČDS.

S popisom smo ugotovili, da se s čebelarstvom ukvarjajo starejši ljudje. Napačno bi bilo misliti, da so ti ljudje pričeli čebelariti v poznejših letih. Ni tako. Ob popisu je bila povprečna starost čebelarjev 49,5 let, čebelarski staž pa 21 let. Sedaj sta obe številki še višji. Moderni čas, kino, televizija, motorizacija, šport in izredno hiter tempo življenja nudijo mladini dovolj možnosti za izživljanje. Da bi vzbudili zanimanje za čebelarstvo, je družina leta 1960 ustanovila čebelarski krožek na šoli Janeza Mraka. Dvakrat smo predvajali filme o življenju čebel. Treba bo še v prihodnje nadaljevati s predavanji in prikazovanjem novih čebelarskih filmov. Tako bomo poživili krožke in ustanovili še nove. Upajmo, da uspeh ne bo izostal.

Na Vrhniki imamo od leta 1964 dve čebelarski organizaciji: čebelarsko družino in čebelarsko društvo, ki povezuje čebelarski družini Vrhnika in Borovnica. Organizacijsko je torej dovolj močno.

Za zaključek naj omenimo še, da je čebelarski organizaciji na Vrhniki v šestdesetih letih obstoja načelovalo 12 predsednikov:

Furlan Franc, kmet, od ustanovitve do prve svetovne vojne — 9 let

Markelj Anton, obrtnik, 2 leti

Michler Ivan, učitelj, 5 let

Vuk Slavko, učitelj, 1 leto

Šifrer Milan, učitelj 2 leti

Markelj Franc, čebelar, 2 leti

Malovašič Vencelj, obrtnik, 4 leta

Grom Ignac, obrtnik, 7 let

Fefer Anton, zidar, 6 let

Smrtnik Pavel, strojevodja, 6 let

Japelj Matija, obrtnik, 6 let

Grom Matija, vlakovodja, 5 let.

Pokojni Ivan Buh je vodil blagajniške posle od leta 1920 do 1946, to je polnih 25 let. Od leta 1920 do 1934 je bil tudi tajnik. Leta 1934 je prevzel tajniške posle Ivan Slavec, katerega vestno delo so nekaj časa nadaljevali Janez Ceme in drugi.

To je kratek povzetek o delu, uspehih in težavah čebelarske organizacije na Vrhniki v njenem 60-letnem obstoju.

## KAJ JE NOVEGA POD ZELENICO

FRANJO ZORKO

Čeprav sta že leta 1965, predsednik ZČDS tov. Valentin Benedičič in urednik SC tov. Edi Senegačnik obširno opisala v našem glasilu (št. 7 in 8) o ustanovitvi in idealni legi nove plemenilne postaje Antona Janše pod Zelenico, bi rad o tej važni čebelarski pridobitvi še jaz napisal nekaj vrstic.

Predvsem se mi zdi važno poudariti to, da bo ta postaja dostopna in na voljo vsem čebelarjem, ki bodo to želeli oziroma potrebovali njeno pomoč — posebno ko bo dokončno zgrajena. Tako zatrjujeta ustanovitelja, tovariša

Ciril Jalen in Ivan Rodman iz Rodin na Gorenjskem. Za vse to pa bo treba še mnogo trdega dela in seveda — denarja. Mnogo je bilo že storjenega, tako da ni mogoče v tem kratkem članku opisati ves trud, delo s pripravljanim terena v oddaljenem gorskem predelu, izdelavo hramčkov, plemenilnikov itd., poleg tega pa še študij, raziskave, obiskovanje tečajev doma in v inozemstvu. Tako sta se oba tudi strokovno dobro pripravila in poglobila v zahtevno delo na plemenilni postaji, ki odgovarja vsem sodobnim zahtevam in merilom. O tem so se zelo pohvalno izrazili naši in tuji čebelarji strokovnjaki in znanstveniki, ki so si jo ogledali. Toda že pri dosedanjem delu se je pokazala nujna potreba po zgraditvi majhne kočice, ki bi služila za shrambo hramčkov in drugega inventarja čez zimo. Razen tega bo v njej urejen neke vrste zasilen laboratorij, v katerem bo moč pregledati poslane plemenilčke in pozneje oplojene matice. Na razpolago bo tudi približno osem ležišč in samopostrežna kuhinja za goste, t. j. za tiste čebelarje, ki bodo prinesli na praho mlade matice in bi želeli preživeti nekaj dni svojega dopusta v tem mirnem in idiličnem gorskem svetu. Čebelarji, ki bodo denarno ali kako drugače podprli uresničitev te zamisli, bodo imeli vse to *brezplačno*. Vodja postaje tov. Jalen je optimist in je prepričan, da bo kočica (brunarica) pod streho in v grobem dograjena približno do konca junija letos, če bo šlo vse po načrtu. Da so z gradnjo že letos pričeli, je omogočila predvsem naša Zveza, ki je pravočasno nakazala svoj prispevek v ta namen. Pozneje so tudi posamezna društva in udeleženci tečajev prispevali nekaj, kot je bilo objavljeno v tretji številki SC. Zato menim, da tudi mi ostali čebelarji — ki bomo imeli neposredne koristi od sadov dela teh dveh vzrejevalcev — ne smemo stati križem rok. Priskočimo jim na pomoč sedaj, ko jim je ta najbolj potrebna. Če že nima naša družba dovolj razumevanja za naše potrebe — in tisti, ki jim opraševanje sadja in drugih rastlin prinaša milijonske koristi, — pokažimo vsaj mi čebelarji, da se zavedamo pomembnosti in koristnosti take ustanove ter znamo ceniti delo požrtvovalnih tovarišev. Po mojem mnenju bi lahko vsak čebelar prispeval nekaj, pač po svoji zmogljivosti. Če bi npr. vsak dal 10 ND (= 1 kg medu), bi bila kočica lahko s tem dokončno dograjena in delno tudi opremljena, ker manjka samo še okrog 8000 ND. Poedincu se pa to nebi dosti poznalo v žepu.

Ko sem zadnjič obiskal to plemenilno postajo, sta mi tov. Jalen in Rodman z velikim navdušenjem pripovedovala o delu, doseženih uspehih in načrtih za bodočnost. Spoznal sem, da sta resna človeka, da bosta vse, kar sta si zamislila, prav gotovo tudi izvedla in uresničila. Da, da, potrebno bi nam bilo veliko podobnih ljudi, ki bi delali s takim navdušenjem in poletom. Kako lepo bi bila urejena in hitro napredovala naša dežela ... No, jaz jima želim, da bi v teh svojih prizadevanjih res popolnoma uspela ter pripomogla, da bi naša marljiva sivka (najbrž jima služi za zgled) zopet zaslovela po svetu kot nekdanj. Letos bosta vzredila že prve matice iz rodu Zelenica.

Ker so gradbena dela že v teku, je bil pri ČD Radovljica ustanovljen gradbeni odbor, kateremu lahko pošljete svoje prispevke. Torej na naslov: Čebelarstvo društvo Radovljica — gradbeni odbor za plemenilno postajo A. Janše — Čebelarjem, ki majo namen obiskati to postajo, priporočam, da si spotoma ogledajo še edinstveni čebelarji muzej v Radovljici in rojstno hišo Antona Janše na Breznici.

## NEKAJ O ROJENJU

JAGALO KLENOVSEK

Kljub temu da preprečujem rojenje, mi vsako leto roji nekaj družin. V svojem čebelarjenju sem imel zato že veliko opravka z roji. Pri njihovem oskrbovanju sem doživel precej presenečenj. V naslednjih vrsticah bom opisal, kako mi je uspelo, da so mi družine, ki so bile pripravljene na roj, zaradi krmljenja takoj izrojile.

Kot začetnik sem v panj vsajeni roj takoj začel krmiti. Razumljivo je, da mi je roj ušel iz panja in se usedel na tisto mesto, kjer je visel prej. To mi je dalo misliti. Če sem s pitanjem povzročil, da je roj zapustil panj, v katerega sem ga vsadil, bi lahko z njim prisilil tudi družino, ki je pripravljena na roj, da roji takoj. Priložnost za tak poskus se mi je kmalu ponudila.

Več dni sem iz nekega panja težko pričakoval družca. Matica je pela že četrti dan, a čebele kljub lepemu vremenu niso hotele rojiti. Pa mi šine v glavo misel na roj, ki mi je zato, ker sem ga nakrmil, ušel iz panja. Družini sem takoj dal poln pitalnik medene raztopine. Čebele so pričele piti klajo in se prašiti. Postajale so čedalje bolj razburjene. Približno petnajst minut potem, ko sem jim dal raztopino, so se usule iz panja.

Prav tako sem pozneje izgnal še več rojev. Največ uspeha sem imel z družinami, ki so bile pripravljene, da roje s pevko. Če sem dal družini, v kateri je matica pela najmanj tri dni, medeno raztopino, je navadno kmalu po tem rojila. Razumljivo je, da sem dal družinam, ki naj bi rojile, klajo le v opoldanskem času, to je takrat, ko čebele navadno rojijo.

Zanimiv primer sem doživel predlanskim meseca maja. V nekem panju je mlada matica pela že prvi dan, a čebele niso mogle rojiti zaradi deževnega in hladnega vremena. Tistega dne ni deževalo, a bilo je tako hladno, da so izletavale le posamezne čebele. Približno ob poldvanajstih sem dal družini medeno raztopino. Čebele so kmalu rojile. Toda večina mladih čebel, ki so sedle na liste bližnjega drevesa, da bi se odpočile, je zaradi hladu otrpnila. Druge so se zbrale pod neko vejo. Bilo jih je le za nekaj pesti. Sreča je bila, da je kmalu nato posijalo sonce in ogrelo otrple čebele, da so se lahko združile z rojem. Ko sem takoj nato hotel panju odstraniti pitalnik, sem opazil, da so čebele zelo nemirne. Bile so brezmatične. Družina ni mogla zaradi slabega vremena rojiti pravočasno. Zato so vse matice v matičnikih dozorele in z rojem zapustile panj.

Po teh poskusih sem prišel do zaključka, da lahko družino, ki je pripravljena, da v kratkem času roji, s krmljenjem pripravimo, da roji takoj. Vendar vedno to ne drži. Večkrat mi kaka družina ni hotela rojiti, čeprav sem takrat, ko sem ji dal klajo, menil, da bo rojila v nekaj minutah. Med temi družinami je bilo največ takih, ki so sedle na prvi roj in so imele staro matico. Pri njih je trajalo precej časa, da so se čebele klaje sploh lotile.

S tem končujem članek. Ker nisem še nikjer slišal ali bral, da bi kdo tako prisilil čebele, da roje, sem se odločil, da opišem, kako sem delal to jaz. Želel bi, da bi še kak drug čebelar ponovil moje poskuse in potem poročal o uspehu.



## POMLADNI KLICI ČEBELIC

P. STANEK

Hitite, hitite, sestrice,  
sladek napoj  
vam ponujata  
teloh in vresje,  
vabijo trate, gredice  
in cvetno drevesce  
ive in drena.

Hitite, hitite  
nevesti na šopek,  
nevesti na venec,  
da bo kaj plena  
in sreča medena  
za tedne in leta.

Se na tihi njivi  
cvet oberite,  
preden ovne,  
preden premine,  
naj dá medicīne!



## NAŠA SIVKA IN NJENA ODPORNOST PROTI ČEBELJIM BOLEZNIM V LETIH 1962—1965 PO MNENJU ŠVICARSKE KOMISIJE ZA VZREJO MATIC

*Prof. dr. Kobel, predsednik švicarske komisije za vzrejo matic, objavlja v glasilu VDSB št. 5, marec 1967, med drugim tudi mnenje o zaželenih in nezaželenih lastnostih naše kranjice. Skrajšano poročilo pravi:*

»Že dalj časa prihajajo vedno bolj matice rodu carnica v našo deželo, zlasti v Laufental in St. Gallen. Tudi v druge kraje prihajajo ne nepomembne množine teh matic. Obstoji nevarnost bastardacije naše deželne pasme s prav takimi posledicami, kakršne smo doživeli ob prehodu na naše stoletje.

Karnike, ki smo jih doslej preizkušali, nam je dostavil prof. dr. F. Ruttner. To je bila križana pasma Troiseck. Zdelo se je nam potrebno, da preizkušamo tudi pasmo, ki jo je selekcioniral H. Schneider. On je vzrejal karniko iz rodu Liebefeld, ki je prvotno dospela iz Jugoslavije. Triletne preizkušnje, ki so osvetljene tudi z raznimi statističnimi podatki, so pokazale, da so razlike med najboljšimi in najslabšimi družinami ob slabih pašah precej večje kakor pri dobrih. Za odbiro družin so leta s slabo pašo vsekakor bolj priporočljiva, kajti ob dobri paši ostane nagnjenost k noseči, rikeciozi in septikemiji prikrita. Nadalje je karnika bolj pridna, toda prinese manj obnožine. Značilno je tudi, da so močnejše družine krotke in mirne. Lahko rečemo, da smo se trudili, da bi dobili čim boljše primerjalne podatke. Toda naša naloga je bila v prvi vrsti otežkočena zaradi velike izgube matic pri samem sprejemu, zlasti pa tujih pasem, zaradi tihega prelaganja tudi mladih matic, zaradi »prezimovalnih bolezní« predvsem pri rodu Liebefeld (!) in zaradi rojenja. Tako je bilo število družin, ki smo jih preizkušali, znatno zmanjšano.

Sicer pa smo našli pri obeh pasmah (mišljena je švicarska in karnika) in vseh rodovih vse prehode, to je družine z velikimi in majhnimi donosi, z bogatejšo in manjšo zalogo peloda pri slabih in močnih družinah. Izredno slabo oskrbovanje s pelodom pri rodu Troiseck bi lahko bilo razlog za nagnjenost k boleznim spomladi 1964, kakor se je to dogajalo drugod. Kdor hoče čebelariti s karniko mora brezpogojno skrbeti, da v brezpašni dobi pomaga čebelam. Vsekakor pa potomstvo Troiseck nima več tistega nagnjenja k rojenju, kakor ga je imelo in s katerimi so se odlikovale kranjske družine, uvožene v začetku tega stoletja. Pri analiziranju izvidov raziskovanja in njihovih pokazateljev smo spoznali, da so kranjski rodovi lahko donášali več kakor pa domače pasme, kljub temu da statistični podatki tega večjega donosa ne izkazujejo. Toda tudi ekstremnih najmanjših donosov, ki tudi spadajo k značilnosti rodov, ne smemo prezreti.

In končno lahko rečemo, da je deblo Carnica-Liebefeld (torej potomstvo kranjice!) zanimivo. Če uspemo odpraviti preveliko nagnjenost k »boleznim prezimovanju«, — utegnile bi biti v glavnem septikemije — in če pri tem posvetimo mirnosti in krotkosti posebno pazljivost, bi utegnil ta rod v karnika področjih zaslužiti veliko pozornost.

Ni potrebno našim čebelarjem posebej razlagati, da so v Švico ob prehodu v to stoletje prihajale matice — naše kranjice-apis carniolica-(carnica) po posredovanju čebelarjev Strgarja, Ambrožiča, Rotschütza idr. To so bili v glavnem samo trgovci, ki so pri odraslih čebelah poznali le bolezen grižo. Pri reklamacijah slabih, bolnih ali na poti umrlih matic so poslali nove matice in še kakšno povrh. In zadeva je bila tako rešena.

### *Kako delujejo čebelji čaji na nosemapost*

Pod naslovom »Čebelji čaj ni nobeno zdravilo« piše Prüger v Nordwestdeutsche Imkerz. št. 3/1967. Uvodoma pripoveduje, da so spomladi 1966 po celem svetu pisali o pojavljanju noseme in o izgubah nastalih zavrlo te bolezni. Pri meni pa so bile vse družine zdrave, verjetno ali menim, da gotovo zato, ker sem pred zimo 1965/66 dajal preventivno zdravilo Fumidil (prav tako deluje nosemack ali Fumagillin op. K.)

Tudi vse leto 1966 sem v mojem čebelnjaku opazil le redke čebele skakalke ali z znamenji noseme. Mnenja sem, da je sladkorna raztopina v razdelitvi 1 : 10 v plastičnih napajalnikih k temu pripomogla, ker so ti napajalniki bili celo leto napolnjeni s čajem »Nosema zdravilom« po predpisih. Te napajalnike so z izjemo glavne paše (v maju in juniju) vedno močno obiskovale čebele. Ker sem menil, da čaj proti nosemi dovolj močno deluje, nisem prejšnjo jesen (1966) pred zazimljenjem dodal fumidila.

Zaradi izredno mile zime je dnevna kotrola pokazala, da je vse v redu. Toda ko je bilo konec januarja 1967 temperatura 10° C, so se začele čebele močno trebiti. Zdaj sem doživel *presenečenje*: Na dnu lepenke in na izletnih deskah so ležale tudi številne mlade čebele, ki niso mogle vzleteti in opazil sem številne sive madeže trebeža. To je bilo dne 29. in 30. januarja. Toda 31. januarja t. l. je bil zopet lep izletni dan, pa nobenih bolnih čebel ni bilo opaziti.

Skakajoče napol mrtve čebele sem po številu okoli 300 dal v škatlo s steklenim pokrovom in odnesel v toplo sobo. S pitanjem nekaj medu so zopet oživele in bile zelo živahne, vendar so ponoči ali pa naslednji dan umrle. Dne 2. februarja sem jih poslal v institut Celle in 6. februarja prejel odgovor: Nosema pozitivno 2 (srednje močna). Pojasnila in navodila zavoda so bila: Pregled mrtvic je pokazal srednje močno nosemo. V tem letnem času nima izvid preiskav zimskih mrtvic nobene posebne veljave, ker ni v tem poročilu nič izvida o stanju živih čebel v čebelji družini. Pazite, prosim, posebno na prihodnje čistilne izlete. Pri močnem trebežu morate računati na nadaljnje širjenje noseme.

*Čebelji čaj, vseeno kakšne znamke je, ni nobeno zdravilo proti nosemi.* Čaji samo poživijo. Njegove snovi dražijo čreva k večkratnemu čiščenju. Torej ne zanašajte se na kakršnikoli čaj, če so čebele napadene po nosemi. Za preprečevanje noseme svetujemo let priznana zdravila.

Pod naslovom: *Čebelje leto 1966* je napisal W. Blatz v *Allgemeine deutsche Zeitung* št. 2, februar 1967, med drugim. V začetku marca so prispela prva poročila o umiranju čebeljih družin. V aprilu in maju se je umiranje čebeljih družin povečalo. Totalne izgube so bile do 80 %. Zlasti v področjih z milejšim podnebjem so pomrle vse čebelje družine. Nasprotno so v področjih z ostrejšo klimo — zato ker se v februarju zalega ni tako močno razvila — ostale čebelje družine zmerno oslABLJENE. Ko je potem v drugi dekadi maja in v juniju nastopila dobra paša, je oslABLJENE čebelje družine seveda niso mogle izkoristiti.

## SPET O NOSEMI

JOZE RESNIK

V drugi številki »Slovenskega čebelarja« 1967 je objavljen članek Franca Cerovška z zgornjim naslovom. Pisu tega članka ničesar ne očitam. Nasprotno me veseli, da ima naš list čim širši krog sodelavcev. Smatram za zelo pomembno, da bi pisec določno povedal, v katerem letu so imeli na Primorskem »katastrofo«, ki jim jo je prizadejala nosema. Saj nas to zanima vse, ki se bavimo s čebelnimi kužnimi boleznimi.

Prvič namreč čitam, da je v severnih mrzlih krajih ta bolezen najbolj nevarna. Pač pa sem prepričan, da imajo čebelarji na vseh kontinentih sveta s to čebelno boleznijo probleme. Znano je, da je nose mavost zajedalska bolezen odraslih čebel silno zahrbtne narave, ki često preseneča čebelarje z večjimi ali manjšimi izbruhi. Njene posledice so res katastrofalne, zlasti če zajamejo cele pokrajine. Redno pa nam povzročajo gospodarsko škodo, da se tega pogostoma niti ne zavedamo. Največkrat zato, ker smo o tej bolezni premalo poučeni ali pa preveč brezbrizni in površni. Res je, da se nosema včasih za daljšo dobo potaji in so čebelje družine na videz zdrave. Nikoli ne zaupajmo tej kugi, pa kjer koli čebelarimo.

Na naših področjih severne Slovenije izkazujejo bakteriološki izvidi na nosemo okoli 50 % okuženih čebelnih družin. V resnici pa jo je še več. To je moč sklepati po tem, da je pri vzorcih, odvzetih v mesecu novembru, manj primerov te bolezni, medtem ko je pri februarjskih vzorcih odstotek znatno višji. Za točno ugotavljanje nose mavosti čebelnih družin so najprimernejši vzorci mrtvic tik pred prvimi izleti čebel ali pred nastopajočo pomladjo. Vendar nam pa že februarjski vzorci kar zanesljivo dokazujejo, da je kritična meja oziroma vrhunec okužbe ob nastopajoči pomladi. Brž ko se začne čebelje družine v zgodnji pomladi razvijati, se zaradi neprestanega priliva mladice okužba znatno zmanjša do jeseni. Predvsem pa tedaj, če je bilo ugodno poletje in izdatna paša. Zaradi hladnega in mokrega poletja ter dolgih brezpašnih obdobij se zdravstveno stanje čebel glede noseme kar samo od sebe ne more kaj prida zboljšati. Kadar sledi neugodnemu poletju še neugodna zima brez izletnih dni za čebele, kaj lahko izbruhne bolezen v najnevarnejši obliki.

Menim, da sem dovolj nazorno prikazal, da nosema v manjši ali večji meri neprestano gostuje pri večini čebeljih družin, zlasti pa tam, kjer na to nismo pazili.

Kako je videti nose mavost v številkah? Recimo, da je neka čebelja družina okužena z bacili Nosema apis Z. povprečno s 100 klicami. Takšna družina še ne kaže nobenega bolezenskega znaka, na videz je zdrava. Iz že znanih razlogov, neugodnega prezimovanja, se okužba poveča za 10.000 krat, na 1.000.000 klic povprečno na vsako čebelo. Menim, da številke dovolj nazorno prikazujejo nadaljnjo usodo take čebelne družine.

Pisec članka nadalje navaja med drugim v 3. odstavku tole:

»Družine, ki imajo stare matice, se ne okužijo tako hitro kot tiste z mladimi.« Na to je dokaj preprost odgovor. Mlade matice precej bolj zalegajo kot stare. Zato porabijo te družine mnogo več hrane in vode, s tem pa je tudi okužba večja. Ako se te družine z mladimi in poprej dobrimi maticami prebijejo do glavne paše, pričnejo še dokaj slabo razvite potegovati matičnike in prelegajo. Nekateri čebelarji tožijo, kako jim prelegajo tisti panji, kjer so bile mlade in dobre matice. Odgovor je pač tak, da so se tudi tiste matice okužile.«

Med citiranimi stavki je samo zadnji pravilen. Drugi izhajajo iz pomanjkljivega znanja iz področja življenja čebel kakor tudi o razvoju in delovanju povzročitelja nose mavosti. Iz teh stavkov zaključujem, da je že bila nosema vrsto let poprej pred izbruhom stalen gost v goriških čebelarstvih. Opazili pa so jo šele takrat, ko je prišla »katastrofa«. Nič ni torej čudnega, da so družine prelegale matice ter si kljub temu niso opomogle. Ostajale so šibke, ker so bile bolne. Bolne čebele, v tem primeru nose mave, žive krajšo dobo. Kadar so čebele močno okužene, ne more biti rešitev zanje samo izmenjava matic! Takšnim družinam je potrebno pomagati še s čim drugim. Pred vsem je treba razkužiti panje in satovje, *čebele pa ozdraviti!* Najbrže goriški čebelarji tega niso storili, ker pisec članka o tem ni ničesar povedal. Prepričan sem, da bi potem družine z »dobrimi« mladimi maticami ne doživele katastrofe.« Globoko s sem prepričan, da ne morejo biti čebelarški problemi, ki izhajajo iz zamotanega območja, kot so čebelne kužne bolezni, tako preprosti ali enostavni.

## DVE VAŽNI OBVESTILI

Majska številka ima 40 strani namesto 32. Nabralo se je namreč toliko gradiva, da smo ga morali objaviti sedaj, ker bi pozneje ne bilo več aktualno. Prav tako je imela tudi februarjska številka 40 strani namesto 32. Naši naročniki so dobili tako doslej že 16 strani lista več kot običajno, to je eno številko na 16 straneh. Zato pa bomo morali 7. in 8. številko lista združiti, sicer bi nastala v našem predvidenem proračunu še večja izguba. Čebelarji ne bodo tako zato nič prikrajšani, saj bo imel letnik 1967 prav tako 288 strani kot vsi prejšnji.

Dokumentacijski center Apimondije v Pragi nas je naprosil, naj bi tudi naš list objavljal krajše izvlečke važnejših člankov v enem izmed njenih jezikov (v angleščini, nemščini, francoščini ali ruščini), obenem pa naj bi na željo vse važnejše članke tudi prevedli. Uredniški odbor je na svoji seji 6. aprila t. l. o tem razpravljal in sklenil, da bomo skušali odslej pri važnejših člankih dodajati tudi izvlečke v omenjenih jezikih.

Vtisi. Dr. K. Dreher, predstojnik deželne čebelarškega zavoda za čebelarstvo v Mayenu v Nemčiji, pod naslovom: PRI ISKANJU BOLJŠE ČARNIKA ČEBELE v časopisu Die Biene (2. 1967) med drugim pohvali slovenske čebelarje, da spadajo med najboljše čebelarje sveta, da je Slovenija čebelarška dežela in da k neverjetni prijaznosti in gostoljubnosti teh ljudi prispeva tudi krotka čebela karnika.

Poleg številnih slik muzeja v Radovljici prinaša tudi sliko panjev urednika Senegačnika na kostanjevi paši in čebelnjak vzrejevalca matice tov. Bukovška v Golem brdu. Pri iskanju boljših matice je tako pri Bukovšku, ki je imel že pripravljene za izvoz, kakor tudi sploh na vsem potovanju po Balkanu, našel samo naravne populacije, ki so bile samo deloma z urejenimi metodami odbrane. Zlasti vseč mu je bil krepak zajtrk v kmečki sobi, kjer je na steni še visela slika starega očeta v stari cesarsko-kraljevi avstrijski uniformi. Nadalje v drugem kotu sobe sveti kot, ki je pričal o pobožnosti tega moža, pa tudi o tem, da tukaj obstaja svoboda veroizpovedi. To priznavanje k verovanju je tu napravilo na mene poseben vtis, — piše D. Dreher — ker prihaja iz srca in ne tako, kakor se dogaja večkrat pri nas, iz hlinjenja in imamo pobožnost samo na ustnicah.

Dr. Dreher zasluži tudi priznanje turističnih krogov — smo v letu 1967, mednarodnem letu turizma — za njegov poziv, naj noben nemški čebelar na svojem potovanju po Jugoslaviji ne zamudi obiskati zanimivi čebelarški muzej v Radovljici, ki je nameščen v prostornem gradu.

Dr. L. K.

Neprekinjen dotok hrane je, kakor ugotavlja dr. Wahl, »motor« čebelje družine. Je neutrudna spodbuda za vse življenjske pojave, posebno za zaleganje in za nabiralno vneto.

Če je dotok le malenkosten ali presahne popolnoma, ohromi celotno delovanje družine: matica zalega le lenivo ali popolnoma preneha, čebele nič ne

grade, žde nedelavne na bradi in satovju ter oskrbujejo zalego le še za največjo silo. Čebele so izgubile sleherni življenjski čut.

Ta slika se na mahi spremeni, če začne dotekati hrana s paše ali z dražilnim pitanjem; družina postane nenadoma silno delavna, začne močno zalegati in se neverjetno hitro razvijati.

Če si predočimo, da kapljic nektarja, ki jih za primer tudi le 50 čebel prinese v svojih želodčkih, te čebele ne kopičijo v panju, ampak jih vsaka odda naprej desetim čebelam, te pa zopet to, kar so prejele, oddajajo naprej vsaka desetim čebelam, potem je razumljivo, zakaj čebele z začetkom neprekinjenega dotoka hrane tako na mah v strnjnem nastopu cele družine neumorno delujejo — pa tudi, zakaj vsaka delavnost čebelje družine prav tako naglo ohromi, če presahne dotok hrane.

»Zaloga« hrane v družini pomeni za življenjski čut družine prav malo, samo dotok hrane velja! Čebelje družine že stradajo, kakor trdi dr. Wahl, če se čebele še lahko preživljajo z zalogo hrane!

Po NW Deutsche Bienenzeitung 1967

S. R.

Iz trotovskih celic izležene čebele. S tem ne nameravam povedati nič posebno novega, ker sem pred nekaj leti čital v našem glasilu, da je neki čebelar že napravil podoben poskus. Zelel bi k temu le pojasnilo.

V začetku avgusta sem dobil majhen rojček, ki sem ga ogrebel v štirisatarja. Ker od takšnega rojčka v tem času nisem pričakoval koristi, za poskus bi bil pa dober, sem mu dal štiri popolnoma novo zgrajene sate s samimi trotovskimi celicami. (V tem času imam namreč dovolj takšnega satja).

Drugi dan sem že opazil jajčeca in v naslednjih dneh je matica zalegla na dveh satih za dobro dlan. Več ne, ker tudi ni bilo čebel, da bi negovale in grele zalego.

Po treh tednih sem pogledal, kaj bo iz tega. Imel sem srečo: že kakšnih deset celic je bilo praznih in na novo zaleženih, druge pa so vse grizle po-

krovčke in se osvobajale. Bile so čebele — s prostim očesom nisem mogel ugotoviti, če so bile kaj večje. Nato sem celo družino dodal brezmatični družini. V nadalje matica ni hotela več zalegati na trotovskem satju, pač pa rajši na čebelnem.

V kolikor mi je do sedaj znano, velja pravilo, da vpliva na oplojanje jajčeca pritisk matičnega zadka na rob čebelne celice. V tem primeru to ni bilo mogoče. Kaj potem vpliva na oplojanje jajčeca? Ali je odvisno to le od matice? Tudi članek v 1. številki našega glasila »Ali odda v matičnici zaprta matica svoje jajčece navzven«, bi to potrdil.

Franc Slovenec

**Prvi roj v Savinjski dolini.** Že mnogo let ima prvi roj na področju čebelarstva družine Gotovlje in v Savinjski dolini sploh čebelar Ivan Rojc iz Žalca. Tudi letos je dobil že 9. aprila ogromen roj. Če ga vprašamo, v čem je skrivnost njegovega uspeha, bo odgovoril: »Čebelarim s panji na prostem. Tu družine tudi prezimujejo. Paženja že mnogo let ne poznam. Prezimim samo močne družine. Skrbim za zadostno in primerno zimsko hrano, in to mi je najvažnejše. Odvišen med v panju je pa itak moj, čebele ga ne porabijo.«

**Aprilski roj.** Naj povem, kar sem doživel lani: Aprila smo sedeli trije »muharjci« pri nekem čebelarju pred njegovo hišo. Bil je lep sončen dan. Pogovarjali smo se o kmetijstvu in o čebelarstvu. Blizu hiše je bil čebelnjak s šestimi čebeljimi družinami. Po daljšem pogovoru opazimo, da neka družina roji; začudim se, kako je to mogoče. Ta moj čebelarški tovariš je namreč zelo malomaren, ponavadi mu vsako zimo polovico družin pade in jih potem vsako leto nadomesti z nakupom rojev. Zanj je važno le število družin. Ko je roj izletel, vstanemo in gremo pred čebelnjak. Ta moj čebelarški tovariš je namreč zdaj tako spreminjal barvo, da nisem vedel, kaj bo storil: ali bo jokal ali se smejal. Naprosim ga, naj mi odpre čebelnjak, da se sam prepričam, kako je mogla družina ob tem času rojiti. Pogledam, kateri panj je rojil, in stopim v čebelnjak. Panje ima ta čebelar na toplo stavbo. Odprem panj in potegnem prvi sat. Nikjer nobene čebele. Tudi na drugem satu ne. Ko pa potegnem tretji sat, opazim, da plešejo po njem večje in

molji, ki so pregnali matico z družino vred. Gledam dalje in vidim med zalego same voščene molje in niti kapljice medu nikjer. To se je prav gotovo pripetilo še kakemu drugemu čebelarju, pa raje molči. Bolje je, da ne odkrivajo svojih grehov...

F. F.

**Pismo iz Avstralije.** Bienenvater prinaša v lanski 4. številki zanimivo pismo, ki ga je prejel dr. Ruttner iz Avstralije. Ker je vsebina tega pisma za nas izredno zanimiva, jo prinašam v povzetku.

Sef čebelarskega zavoda na univerzi v Adelaidi, Avstralija, gosp. K. M. Doull sporoča v prvem delu, da imajo v Avstraliji razširjeno italijansko pasmo in njene križance. Vendar se je prepričal, da je avstralska boljša. Edini čebelar, ki je vzrejal karniko, je zaradi bolezni opustil vzrejanje, zato se hoče temu posvetiti drug verziran čebelar. Kljub vsemu trudu se g. Doullu ni posrečilo, da bi dobil iz Jugoslavije matice čistokrvne kranjice! Zato se obrača na dr. Ruttnerja, da mu pomaga iz zagate.

V drugem delu pisma navaja vzroke, zakaj hočejo vpeljati karniko. Znanstveniku je pogodu njena izredna krotkost, ker ima z njo mnogo opravek, pa brez pikov. Ob prevažanju na pašo so ugotovili in tudi s poskusi potrdili, da se dviga temperatura v panjih pozneje in počasneje ter v manjši meri kot pri italijanki in njenih križancih. Pri enakih pašnih pogojih ima manj zalege, pa vendar večji donos medu kot italijanska pasma. Zato sodi, da je individualna življenjska doba pri kranjici daljša kot pri italijanki. Kranjica izletava in nabira pri nižjih temperaturah in tudi ob rahlem pršenju, česar niso opazili pri italijanki. Poleg tega je zelo navezana na svoj panj in se le malo zaletava. Če pa imajo le eno italijansko čebeljo družino v bližini kranjic, najdejo v vseh panjih zaletete italijanke. Za opravevanje lucerne je boljša kranjica, kar so dognali po večji količini semen in po večji količini obnožine z lucerne v smukalnikih. Posebno cenijo hitri razvoj na pomlad in če ima dovolj prostora in dobro pašo, tudi ne roji rada. Najbolj pa cenijo pri kranjici pojav, da ob pomanjkanju paše primerno zmanjša zalego in ohrani nabrano zalogo medu. Zato se mu zdi Apis carnica kot najidealnejša čebela za Južno Avstralijo.

J. M.

**Izvilleček iz zapisnika XI. seje IO ZČDS z dne 6. aprila 1967**

Zadeva Grafoimpeks še vedno ni rešena. Sklenili smo, naj predsednik odputuje v Zagreb in uredi to zadevo.

Z izdelavo čebelarškega filma, pri katerem bi sodeloval tudi tov. Murn z Jesenic, ne bomo začeli, ker bi bil predrag. Glede pismenega potrdila za shrambo panjskih končnic v Etnografskem muzeju bo tov. Verbič govoril s prof. Rojcem. Informacije za stroške tiska knjige »S čebelami skozi stoletja« priskrbi tov. Senegačnik. Vsebinsko pregledajo še enkrat tov. Senegačnik, Raič in Verbič. Natisniti bi dali 1000 izvodov.

Pisali smo petim interesentom, naj se udeležijo 6. marca t. l. čebelarškega tečaja o boleznih čebel v Gradcu na čebelarški šoli. Obenem smo obvestili predsednika Avstrijske čebelarške zveze g. Tropperja o naših udeležencih in njihovem prihodu. Tov. Fegeš iz Celja nam je pisal, da so bili udeleženci, ki so bili na tečaju v Gradcu, zelo zadovoljni s tem, kar so tam videli in slišali. Pri izbiranju udeležencev raznih tečajev v Gradcu bo Zveza gledala na to, da bodo izbrani taki člani, ki bodo znali tamkajšnja predavanja prenašati tudi na naše čebelarje.

Čebelarско društvo Ajdovščina se je pritožilo pri tamkajšnji občinski skupščini zaradi uničevanja čebel. To počenja sadno likerski kombinat Fructal, ker nima z mrežami zavarovanih delovnih prostorov.

Zveza ne more ugoditi prošnji čebelarškega društva Ajdovščina za kritje stroškov pri prevozu čebelarških tehnic in paviljončkov na določena mesta za opazovalnice, ker nima sredstev za to.

Čebelarско društvo Koper nam je poslalo nova pravila, ki naj bi jih Republiški sekretariat za notranje zadeve potrdil. Pravila pa ne ustrezajo predpisom današnjega časa in jih bo treba izpopolniti.

Čebelarско društvo Križevci pri Ljutomeru prosi za denarno pomoč pri gradnji čebelarškega doma in za satnike ter satnice za šolski čebelarški

krožek. Za ta krožek je odbor odobril 40 satnic in 40 satnikov. Za večje denarne podpore pa Zveza nima sredstev, saj komaj krije svoje poslovanje.

Veterinarski zavod nas je obvestil o žarišnih pršičavosti. To so: v Poljanski dolini 7, v Mežici 3, v Dravogradu 2, v Dragi 1.

Republiška gospodarska zbornica je sklicala na našo prošnjo sejo za 11. april t. l. Ustanovili bodo komisijo za čebelarstvo. Te seje se bo poleg predsednika Benedičiča udeležil tudi tov. Jožko Slander iz Celja.

Občni zbori čebelarških društev gredo h kraju. Bili so vsi prav dobro obiskani. Razprave so bile zelo živahne in pomembne. Zveza je poslala na vsak občni zbor društev svojega zastopnika, tudi če ga društvo ni zahtevalo.

## IZ SLOVENSKE BISTRICE

Dne 19. februarja 1967 je upravni odbor čebelarške družine Slovenska Bistrica organiziral predavanje o selekciji matic in življenju ter koristi čebel. Za predavatelja smo izbrali znanega čebelarškega učitelja tov. Lobnika, ki se je vabilu rad odzval. Predavanja se je udeležilo kar lepo število — 35 čebelarjev. Zastopani sta bili tudi sosednji družini Črešnjevci in Poljčanci. Kot gosta sta se udeležila predavanja veterinarska inšpektorja občine SB tovariš Kocjan in krajevni veterinarski inšpektor iz Oplopnice. Oba sta se oglašala v razpravi, ki je bila zelo poučna za vse navzoče.

Veterinarski inšpektor občine Slovenska Bistrica tov. Kocjan je obvestil udeležence, da je sprejet zakonski predpis, po katerem mora občinska skupščina poravnati vse stroške za laboratorijske preglede čebel in povrniti škodo, če čebele zaradi boleznih pomro. Bolezni pa je treba pravočasno prijaviti veterinarskemu inšpektoratu, ki je tudi zagotovil spoštovanje zakonskega predpisa z izdajanjem ustreznih odločb.

Ivan Flajnik

## PISMO UREDNIKU

Po dolgem času se vam spet oglašam, ker bi spet rad malo pokramljal z vami.

Glede naše prihodnosti smo kar nekam v strahu, kajti po vsem svetovnem političnem obzorju se zbirajo temni oblaki. Vendar smo kljub vsemu optimisti in upamo, da se bo nekaterim razumnim in trezno mislečim državnikom le posrečilo preprečiti katastrofo, da ne pride spet do svetovnega požara.

Ko vam to pišem, je še zima, vreme pa imamo čisto spomladansko. Čebele izletavajo ko nore. Danes sem celo opazil, da nosijo že neko temnosivo obnožino v panje. Saj ne vem, kje jo dobijo, ker sedaj še nič ne cvete. To vreme nič kaj dobrega ne obeta, morda se nam bo še presneto maščevalo. Potem ko bi morala biti res prava pomlad, bomo imeli pa sneg, poletje pa spet deževno in hladno, tako da spet ne bomo mogli izkoristiti nobene paše.

Zaradi take nestanovitne zime so porabile čebele spet veliko več hrane kakor v normalni zimi. Ob tem toplen vremenu bodo začele matice zalegati in panji bodo kmalu suhi. In kaj bo potem, če bo zima spet pritisnila? Kako jim bomo pomagali, če bo pošla dragocena zimska zaloga v panju?

Spoštovani tovariš urednik! Prijemite moje priskrbe pozdrave, pozdravljam pa tudi vaše sodelavce in čebelarje tam v Ljubljani.

Franjo Vrčko  
Stara vas — Krško

## OBVESTILO

Zaradi pravilne razporeditve čebel na akacijevi paši na območju čebelarke družine Dobravlje pri Ajdovščini naročamo vsem čebelarjem-prevaževalcem družbenega in privatnega sektorja, da prijavijo svoje prevoze ČD Dobravlje najpozneje do 10. maja t.l. Prijavi priložite potrdilo o zdravstvenem stanju čebel.

Odbor

## OBVESTILO

Čebelarško društvo Ribnica obvešča vse čebelarje-prevaževalce na gozdno pašo na področje ČD Ribnica, da si pravočasno priskrbe dovoljenja za dovoz čebel v pašo. V dovoljenju bo označen kraj, kamor bodo čebelarji lahko pripeljali čebele v pašo. Kadar bo zamedila hoja, bo namreč tako vsa organi-

zacija prevozov in dovozov hitro in pravočasno stekla, ker bodo tako vse formalnosti že vnaprej urejene.

Odbor

## VABILO

na redni letni občni zbor čebelarkega društva Ribnica, ki bo v nedeljo dne 7. maja t.l. ob 9. uri v predavalnici delavske univerze v Ribnici na Dolenjskem, Glavni trg, z običajnim dnevnim redom. Vsi vljudno vabljeni!

ČD Ribnica na Dol.

## FUMAGILLIN - DCH

smo dobili namesto Fumidila - B. Izdeluje ga Veterinarski zavod Zemun-Subotica, Zavod Subotica, iz surovin znane madžarske tovarne Chinoin v Budimpešti.

Zdravilo ima enake lastnosti kot Fumidil - B. Preizkusili so ga na Veterinarski fakulteti v Zagrebu in ugotovili, da učinkuje prav tako kot Fumidil - B in je zato enakovredno nadomestilo domače izdelave.

Steklenička zdravila (20 g) zadostuje za zdravljenje desetih čebeljih družin in stane 3200 starih dinarjev. Natančna navodila o uporabi so priložena vsaki steklenički.

## PRODAM

zaradi starosti in slabega zdravja 20 naseljenih AŽ-panjev (15 na 10 satov in 5 na 9 satov), 9 praznih prašilčkov, točilnico na 4 sate, posode za med in drugo čebelarstvo orodje po ugodni ceni. Naslov na upravi lista.

## PRODAM

ugodno zaradi odsotnosti nov zlozljiv čebelnjak iz kostanjevega in macesnovega lesa, nadalje 24 novih AŽ-panjev na 10 satov iz lipovega lesa in drug čebelarški pribor. Čebelnjak in panji so strokovno izdelani po načrtu. Stanko Rogina, Brstje 31-a, Ptuj.

## PRODAM

6 naseljenih AŽ-panjev, omaro in čebelarke potrebščine. Minka Babnik, Ljubljana, Vodnikova 81.

## PRODAM

5-8 naseljenih AŽ-panjev na 9 satov. Čebele so zdrave sivke — gorenjke. Jože Sodja, Dobrava-Vintgar 86, pošta Blejska Dobrava.



## SODNIK FRANC PETERCA

Pred nekaj tedni smo pokopali znane čebelarja sodnika Franca Peterca. Rodil se je 2. oktobra 1902 v Zadvoru pri Ljubljani. Že kot otrok je vzljubil čebele. Prve panje je dobil od svojega očeta, ko je bil star 14 let. Vse do smrti so bile čebele njegovo največje veselje. Posvetil se jim je z vsem srcem in dušo. Že s svojim očetom sta prevažala čebele v Gaberje, Besnico in na Ig. Po letu 1950 je začel voziti na akacijo v Srbijo in potem na jesen še v Liko.



Tako je bilo leto za letom. Nikdar ni zgubil volje in veselja do čebel. Tudi v slabih letinah, ki jih je bilo kar precej, ni nikdar obupoval. Še v najtežjih trenutkih, ko je ležal bolan, mu je pogovor o čebelicah prinesel na obraz nekaj neobičajnega — veselega.

Pokojnega sodnika Peterca so imeli ljudje zelo radi. Za vsakogar je imel prijazno besedo in prav rad je pomagal vsem, ki so se obračali nanj za kak pravni nasvet. Med čebelarji je bil zelo ugleden in spoštovan. Bil je zvest član naše čebelarjske organizacije in več let tudi član častnega razsodišča pri Zvezi.

V imenu čebelarjske družine Polje se je pri odprtem grobu poslovil od njega

tov. Vladi Martelanc. Na zadnji poti ga je spremljalo ogromno ljudi. Poslovit se niso prišli le kmečki ljudje, ki so ga imeli tako radi, pač pa tudi mnogo stanovskih tovarišev iz Ljubljane, in seveda čebelarji. Zvezo sta zastopala tov. prof. Raič in tov. Verbič z nekaterimi odborniki.

Dobrega, plemenitega človeka ter navdušenega čebelarja se bomo vedno spominjali. Naj mirno počiva v svoji domači zemlji, ki jo je imel vedno tako rad!

## JAKOB PRISTOVNIK

Dne 20. januarja 1967 smo pokopali Jakoba Pristovnika, po domače Mrdovišičevega Jaka. Rojen je bil 17. julija 1868. leta v Jazbini pri Žerjavu, občina Crna. Bil je mizar in tesar samouk.

Poznal ga je le malokdo, ker se ni kazal v javnosti. Delal je od svoje mladosti in dokler se mu moči dopuščale. Povsod so mu radi izročali delo, največ okoliški kmetje. Ni bil oženjen, zato se je tembolj vživel v čebele. Čebelariti je začel, ko je obiskoval zadnje leto osnovne šole v Crni. Najprej je imel kranjiče, potem pa je začel čebelariti v žniderskih. Zgradil je dva čebelnjaka: v enem je imel kranjiče, v drugem žniderske. Panje in čebelarjske potrebščine je izdeloval sam. Tako si je napravil leseno točilo in stiskalnico za voščine.

Od leta 1905 do 1952 je prejemal Slovenskega čebelarja. Pred tremi leti je prepustil svoje čebele vnuku svojega brata. Sam jih je že težko opravljal zaradi visoke starosti. Živel je zelo skromno, ni kadil in ne popival. Zaradi mirnega značaja in svoje bistroumnosti je bil povsod priljubljen.

Čebelarjska družina Žerjav se ga je spomnila lansko zimo z malenkostno podporo. Zelo nam je bil hvaležen zanjo. Na pogrebu se je naša družina poslovila z lepim vencem od najstarejšega čebelarja v Mežiški dolini in tudi v Sloveniji. Drugo leto bi Jaka slavil svojo stoletnico. Kdor ga je poznal, se ga bo rad spomnil.

Korošec

## VINKO ROPRET



Kruta smrt je iztrgala iz naših vrst člana čebelarke družine Bohinjska Bela Vinka Ropreta. Pokojni se je rodil 12. julija 1910 na Bohinjski Beli, kjer je ostal vse življenje. Po umrlem očetu je prevzel posestvo in vse svoje življenje posvetil le delu. Vedno je premišljeval, kaj vse bo še storil. Kot kmet se je močno zanimal tudi za čebelarstvo. Pred nekaj leti je začel čebelariti, z novim letom pa je postal član naše družine. Dne 18. februarja je žagal s krožno žago drva. To je bilo usodno zanj. Vrglo mu je poleno v glavo in obležal je mrtev. V naši družini se ga bomo vedno spominjali.

Andrej Stare

## FRANC HRNJA

Dne 29. aprila 1966 je umrl v Središču ob Dravi Franc Hrnja, mali posestnik, dolgoletni tajnik kmečke hranilnice in posojilnice ter od svoje rane mladosti vnet čebelar. Rodil se je 15. maja 1884 v Središču kot sin kmečkih staršev. Preživel je svojo rano mladost v naravi in že kot fant vzljubil čebele ter začel čebelariti leta 1907. Kakor vsi takratni štajerski čebelarji je tudi on čebelaril v slamnatih koših. V želji po napredku pa se je nekaj let potem seznanil s takratnim potovalnim čebelarskim učiteljem Jurančičem. Postala sta dobra znanca in leta 1913 je Hrnja po Jurančičevih nasvetih in njegovi strokovni pomoči uredil med prvimi v središki okolici ličen paviljon. V njem so bili panji s premečnim satjem dunajske mere.

Po prvi svetovni vojni, ko se je začel v naši ožji domovini širiti AZ-panj, je bil med prvimi, ki jih je v naših krajih preizkušal. Kupil jih je 20, in sicer izdelanih na žlebičje. S temi je čebelaril nekaj let.

Vedno je iskal nekaj novega in ker je bil zagovornik tople stavbe, je čez nekaj let izdelal po lastni zamisli svoj panj, ki je imel v plodišču in medišču po 12 satnikov AZ-mere s toplo stavbo. S temi panji je potem čebelaril do svoje visoke starosti, ko je moral onemogel,

izčrpan in bolan zapustiti svoje ljubljenske.

Kot čebelar se je tudi organizacijsko udeleževal, saj ga je k temu gnala želja po napredku. Bil je med ustanovitelji prve čebelarske organizacije v Središču in ostal potem član do pozne starosti. Ta in pa bolezen sta ga prisilili, da se je moral posloviti od svojih tovarišev čebelarjev in nazadnje tudi od čebel. Njegovi panji pa samevajo in čakajo ...

J. Š.

## JOSIP STOJKOVIČ



Josip Stojkovič, učitelj v Ljubljani, se je rodil 1. marca 1892 na Bregu pri Borovnici. Pozneje so se starši preselili v Ljubljano. Od osmih otrok so vsi študirali. Leta 1911 je v Ljubljani dokončal učiteljske, nato pa je bil nameščen kot učitelj na

osnovni šoli v Borovnici. Leta 1914 se je poročil in takoj nato je bil vpoklican k vojakom, kjer je bil do konca prve svetovne vojne 1918. Po prestanem trpljenju je prišel domov težko živčno bolan in je bil spoznan za 30 % vojnega invalida. Do leta 1935 je bil učitelj na osnovni šoli v Mostah, kjer se je pričel ukvarjati s čebelarstvom in sadjarstvom. Dolga leta je bil tajnik čebelarskega društva Ljubljana. Ves prosti čas je preživel pri čebelah, ki so mu bile uteha v njegovi težki živčni bolezni. Zaradi hude bolezni, ko ni mogel več delati v razredu, je bil premeščen v pisarno prosvetnega oddelka sreskega načelstva v Ljubljani. Tu je služboval vse do leta 1945. Decembra 1945 pa je bil dodeljen na delo v personalni oddelku ministrstva za prosveto SRS, kjer je služboval do svoje upokojitve.

Pokojnik je bil navdušen čebelar. V moščanski osnovni šoli, ki je imela svoje dni v vrtu lep čebelnjak, je navduševal mladino za čebelarstvo. Izumil je znani sipalnik Ideal, ki se po njem še danes imenuje »Stojkovičev« sipalnik. Mož je bil poln raznih praktičnih zamisli in je mnogo pisal v naš list. Zlasti so znani njegovi članki o gozdnem medenju in o ušicah. Bil je pri nas med prvimi, ki so se začeli zanimati za to zanimivo področje.

M. S.

## POROČILO ZA MAREC

V nekaterih krajih je bilo vreme v mesecu marcu večinoma zelo lepo in sončno, v drugih pa deževno in hladno. Čebele so povsod izletavale in nosile pelod z leske, trobentic in zvončkov. Večinoma so dobro prezimile, pritožb ni bilo. Ponekod pa so čebelarji zaskrbljeni zaradi obolelosti čebel za nosemo in pršico.

Poročevalci sporočajo:

**Dražgoše:** Družine do sedaj niso oslabele. Še med sneženjem izletavajo in ostajajo v snegu. Imajo pa veliko zalege, kar kaže tudi tehtnica. Ni res, kar pravijo čebelarji, da so jim družine zelo oslabele. Treba bi bilo določiti komisijo, ki bi po vseh čebeljakih pregledala čebele oziroma vzela vzorce za pregled, če niso okužene s pršico.

**Zerovnica-Postojna:** Marec je bil do 27. bolj suh in lep, kljub večkratnim padavinam. 27. se je ohladilo zaradi dežja in snega. Družine se normalno razvijajo.

**Rogatec:** Proti koncu meseca je bilo manj ugodno vreme za razvoj in krmljenje kakor v februarju.

**Lovrenc na Pohorju:** Marčev mraz in veter je čebele zelo oslabil.

**Selnica ob Dravi:** V prvi dekadi je bilo zelo suho in vetrovno vreme, bilo pa je dosti izletov in 25 dkg donosa. V drugi dekadi močni vetrovi in zelo hladno. Tudi v tretji dekadi so bili slabi izleti.

**Cezanjevci-Ljutomer:** Muhasto vreme v marcu je uničilo naše upe na zgodnji razvoj.

Kraj opazovalnice	Donos ali poraba v			Skupno pridobil ali porabil dkg	Srednja mesečna toplina °C	Dnevi			Sončni sij v urah
	I.	II.	III.			izletni	deževni	s snežno odejo	
	mesečni tretjini dkg								
Breg—Tržič . . . . .	—50	—15	— 20	— 85	+ 4,2	12	5	5	62
Dražgoše—Šk. Loka . . .	—90	—70	— 40	—200	+ 3,3	7	9	16	96
Zerovnica—Postojna . . .	—60	—65	— 60	—185	+ 2,1	14	11	2	131
Rogatec . . . . .	—30	—40	— 30	—100	+ 6	23	10	—	79
Lovrenc na Pohorju . . . .	—90	—65	— 75	—230	+ 6,6	19	7	2	141
Selnica ob Dravi . . . . .	+25	—20	— 20	— 15	+10,0	—	31	—	107
Lovrenc na Drav. polju . . .	—	—	—	—	—	—	—	—	—
Cezanjevci—Ljutomer . . .	—80	—60	— 60	—200	+10,0	11	11	1	61
Prosenjakovci—M. Sobota . .	—90	+20	—140	—210	+ 7,9	20	11	—	128
M. Polana—Lendava . . . .	—	—	—	—	—	—	—	—	—
Svibnik—Črnomelj . . . . .	—	—	—	—	—	—	—	—	—
Iška vas . . . . .	—50	—60	— 30	—120	— 4,1	21	10	10	148
Škofije pri Kopru . . . . .	—	—	—	—	—	—	—	—	—
Pušča—Bistra—Zagreb . .	—	—	—	—	—	—	—	—	—
Povpreček . . . . .	—	—	—	—139,4	—	—	—	—	—

## **POZOR!**

**ČEBELARSKÉ POTREBŠČINE VSEH VRST DOBITE  
NEPOSREDNO PRI PROIZVAJALCU:**

okovje za panje, matične rešetke, orodje, priprave za  
krmljenje čebel, točila ročna in električna s snem-  
ljivimi nogami, priprave za odkrivanje satja, točenje  
medu, za kuhanje voščin in predelavo voska.

*Pišite nam in obiščite nas v Gradcu!*

**WILHELM JELENZ**  
Bienenzuchtgerätefabrik  
**8011 GRAZ**  
Neuholdaugasse 36  
Avstrija

## **AVSTRIJSKE ZNAMKE ZELO POCENI**

Dva tisoč osemsto (2800) različnih lepih znamk iz rednih in pri-  
ložnostnih izdaj, ki so vredne 320 mark po katalogu Michel,  
nudimo zaradi reklame le za 100 N din. Pošiljko dobite prosto  
poštne in carine, če vplačate prej omenjeni znesek po med-  
narodni nakaznici (plačljivo pri vsaki pošti v Jugoslaviji)

**WIENER MARKEN — ZENTRALE, A — 1121 Wien, Österreich**

### **KUPIM**

20 naseljenih ali nenaseljenih AŽ-panjev  
sistema »Grom«. Franko Bunetić, Za-  
greb, Mihanovićeveva 40.

### **MATICE 1967**

čistih kranjic lahko dobite na naši ple-  
menilni postaji od 15. junija 1967 dalje.  
Vodji plemenilne postaje Jože Sušnik,  
Brod 2, pošta Bohinjska Bistrica, in  
ing. Uroš Vidmar, Boh. Bistrica 89.

### **PRODAM**

80 ali pa tudi vsako manjše število na-  
seljenih AŽ-panjev. Anton Felicijan,  
Podlog 35, Leskovec pri Krškem.

### **PRODAM**

čebelnjak v izmeri 5,50 × 3,50 m brez  
panjev po ugodni ceni. Je v odličnem  
stanju, pokrit z opeko, prostora za 24  
AŽ-panjev. Rudi Zagode, Lenart 43. Bre-  
žice.