

# JELOVICA

GLASILO DELOVNEGA KOLEKTIVA, LESNA INDUSTRIJA SKOFJA LOKA LETO XVI. ST. I 1987

## POVEČATI PROIZVODNJO VRAT IN KAKOVOST

Gospodarska kriza, v kateri smo, se še pogloblja, kar se najbolj izrazito kaže v Jelovici pri občasnem pomanjkanju posameznih surovin in rezervnih delov, ki so vezani na uvoz, pri zmanjšani prodaji, pri neplačevanju računov v tujino, pri administrativnem odločanju na področju zunanje trgovine, cenah, pri delitvi OD in podobno.

Pri nabavi smo se v prvem polletju občasno soočali s pomanjkanjem posameznih surovin ali njihovo neustrezno kvaliteto. To je bilo predvsem pri dobavah stekla, delno lesa, nekaterih materialov iz uvoza in podobno. Še večji problem pa so stalne podražitve, s katerimi nas „osrečujejo“ naši dobavitelji. Zaskrbljujoče je to, da tempo porasta teh podražitev ne poje-

njuje, saj nam je ob izteku prvega polletja večina dobaviteljev glavnih surovin (hlodi, žagan les, okovje, steklo) sedanje cene povečalo za nekaj deset odstotkov (od 40 do 70). To so težke milijarde, ki jih ne moremo enostavno prenesti na kupca, ampak gredo v pretežni meri na račun dohodka Jelovice. V glavnem pričakujemo, da bo glavnih surovin v drugi

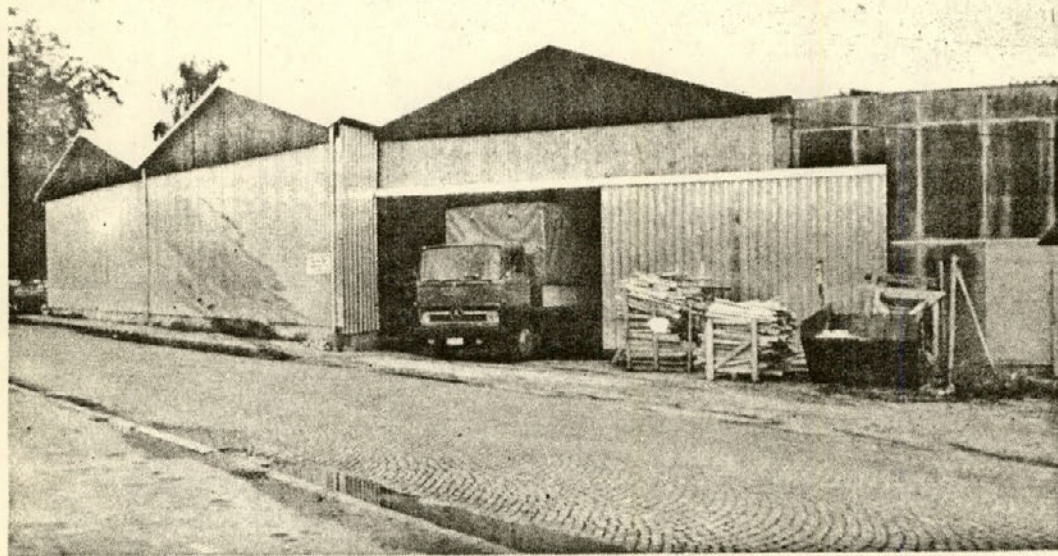
polovici leta dovolj, le predrage bodo.

V proizvodnji se skušamo čimbolj prilagajati potrebam trga, to je, da skušamo v čimvečji meri proizvajati tisto, kar v poslovalnicah prodamo. To je seveda dostikrat težko, saj je proizvodni program tak, kot je in je na stalne spremembe na trgu težko prilagodljiv, predvsem glede manjših serij. V drugi polovici leta moramo odpraviti osnovno nesorazmerje, ki je v tem, da moramo povečati proizvodnjo notranjih vratnih kril, na račun proizvodov, ki se slabše prodajajo.

Seveda je ob vsem tem treba vedeti, da tudi v taki situaciji obsega proizvodnje ne smemo zmanjšati, saj vsak odstotek zmanjšanja proizvodnje (in prodaje) močno vpliva na velikost dohodka. Istočasno se bomo morali bolj potruditi za boljši izkoristek novih in dragih strojev, kar je predvsem naloga organizatorjev proizvodnje in službe vzdrževanja. Vedno več je tudi pripomb s trga, da kvaliteta naših proizvodov ni več najboljša in da nas nekatere druge OZD že dohitevajo ali prehitevajo na tem področju. Prav tako prepočasi razvijamo nekatere nove proizvode ali izboljšave na obstoječih. Brez tega, dolgoročno gledano, tudi ne bo boljših rezultatov.

Področje prodaje je posebno pomembno, saj se na njem preverja, ali in kako proizvedeno znamo prodati.

Velika konkurenca, omejena kupna moč, zmanjšanje družbene stanovanjske gradnje in podobno, dajejo vedno manjši manevrski prostor. Tako je izredno pomembno, s kakšnim proizvodnim programom se pojavimo v naših poslovalnicah, s kakšno kvaliteto, s kakšnimi cenami, prodajnimi pogoji, s kakšno reklamo in podobno. Tako smo v prvem kvartalu prodajali za to obdobje (gradbena nesezona) solidno, april je bil (katastrofalno) slab, prav tako tudi pretežni del maja. Z določenimi ukrepi (popust, reklama



Med poslovalnicami, ki imajo izredno veliko prodajo in pa slabe delovne pogoje, je bila zagotovo v ospredju trgovina v Škofji Loki. Na novo pokriti del prej zunanjskega skladišča pa bo omogočil vsaj delno izboljšanje delovnih pogojev, hkrati pa se bodo povečale tudi skladiščne zmogljivosti. Seveda pa bo to ostala še naprej le začasna rešitev, saj bo nekoč le morale priti do novogradnje poslovalnice Škofja Loka.

ipd.), ki niso zastoj, ampak gredo v breme dohodka, smo junija uspeli prodajo spraviti v normalne tokove. Skoda je le, da nismo imeli na razpolago več notranjih vratnih kril in oblog, po katerih je večje povpraševanje, kot smo jih bili sposobni narediti. Kako bo s prodajo v drugi polovici leta, je težko reči, saj smo s prvim julijem dvignili cene v povprečju za okoli 20 %, da bomo skušali del podražitev prenesti na kupca.

Prav tako je konkurenca začela dajati popuste, reklamo, kredite in druge ugodnosti. Velik uspeh bo, če bomo proizvedeno tudi prodali. Nadaljevati bomo morali s svojo prisotnostjo na trgu, kar pomeni zgraditi nekaj novih poslovalnic (Čapljina, Murska Sobotna, Nova Gorica) in obnoviti nekatere obstoječe. Tudi konkurenca v nekaterih mestih, v katerih doslej ni bila prisotna, odpira nove poslovalnice. Bitka za kupca bo ena od dolgoročno najtežjih nalog za Jelovico. Na področju montažnih hiš smo imeli zmogljivosti glede na obstoječe število delavcev zasedene. Prav tako naj bi bilo predvidoma do konca leta. Ob tem je treba povedati, da počasi skušamo osvojiti del avstrijskega in nemškega trga, saj bomo nanju letos izvozili od 30 do 40 hiš ob relativno solidnih prodajnih cenah. Bolj problematičen lahko postane domači trg montažnih hiš, saj bodo krediti relativno neugodni. Tudi izvoz nekaterih drugih proizvodov se odvija dobro glede na lansko leto, vendar pa so cene v izvozu nepriljubljene in DO

od izvoza nima tega, kar pričakuje. Naperi, da mora dobiti izvoz v Jugoslaviji primernejši status, pa žal še niso obrodili sadov.

Na področju delitve OD je v prvi polovici leta veljal interventni zakon. Po tem zakonu bi morali v prvem kvartalu znižati OD v povprečju za 18 %, kasneje pa naj bi z določenimi kazalci poslovanja te OD izboljšali. Tako smo v prvem polletju OD celo nekoliko povečali. Podobno so se obnašale tudi druge delovne organizacije. Seveda pa je

bila inflacija še vedno velika, tako da so se tudi nam OD realno znižali. Po prvem juliju velja družbeni dogovor, s katerim se moramo uskladiti do konca meseca septembra. Bistvo tega dogovora je, da bo višina OD odvisna predvsem od poslovnega uspeha. OZD bo morala doseči določen nivo poslovne uspešnosti, ob kateri ima lahko določeno višino OD. Če bo razdelila več, ji bo ustrezna služba avtomatično znižala OD. To pomeni, da bo višina OD odvisna predvsem od naše poslovne uspešnosti, kar pomeni, od obsega in kvalitete proizvodnje, od prilaganja trgu, racionalnemu ravnanju s surovinami, uvažanju novih proizvodov, tehnološko-tehničnim izboljšavam in podobno. Iz vsega povedanega sledi, da je lesna industrija še vedno v krizi in da ni nujno, da je ta dosegla svoj vrh, zato bo tudi druga polovica leta še naprej težka, kot tudi prihodnje (nja) leto (a).

Matjaž Čepin

## NADALJNJE AKTIVNOSTI NA PODROČJU ORGANIZIRANOSTI DO JELOVICA

### IZDELAVA RAZVIDA DEL IN NALOG

Kot nam je znano, smo se v decembru 1986 z referendumom odločili za novo organiziranost Jelovice, in sicer za enovito DO. S tem je bila sprejeta organiziranost na

makro nivoju. Z aktivnostmi na področju organiziranosti je bilo potrebno nadaljevati. Pripravljen je bil Pravilnik o organizacijskem sestavu ter katalogu del in opravil s priložjo organizacijskih shem organiziranosti DO in priložjo popisa del in nalog v DO. Osnutek pravilnika je bil posredovan v javno obravnavo. Pripomb je bilo od posameznih služb in področij, pa tudi posameznikov kar dosti, torej je bilo dosti tudi vsklajevanja.

Po uskladitvi posredovanih pripomb je bil pripravljen predlog pravilnika o organizacijskem sestavu ter katalogu del in opravil v DO in takoj zatem na DS delovne organizacije tudi sprejet. Šele sprejem tega pravilnika je omogočil realizacijo nekaterih kadrovske sprememb, ki so bile realizirane.

Nova organizacija je pogojevala ukinitvev nekaterih dosedanjih delovnih nalog in opredelitev novih nalog ali pa je šlo za večje ali manjše spremembe dosedanjih delovnih nalog. Da je bilo možno realizirati premitve oziroma zagotoviti izvajanje novih delovnih nalog, je bilo potrebno te naloge tudi na novo začasno vrednotiti. To nalogo je realizirala za to imenovana komisija in nazadnje delavski svet delovne organizacije. Sestavni del pravilnika o organizacijskem sestavu ter katalogu del in opravil v DO je tudi priložje Razvid del in nalog, za katerega smo že s pravilnikom opredelili, da se bo ločeno sprejemal.

Razvid del in nalog je podlaga za:

- racionalno organizacijo dela,

- ugotovitev potrebnega števila delavcev, zaposlovanje, izobraževanje in napredovanje delavcev,

- vrednotenje dela,

- varstvo pri delu,

- socialno varnost delavcev.

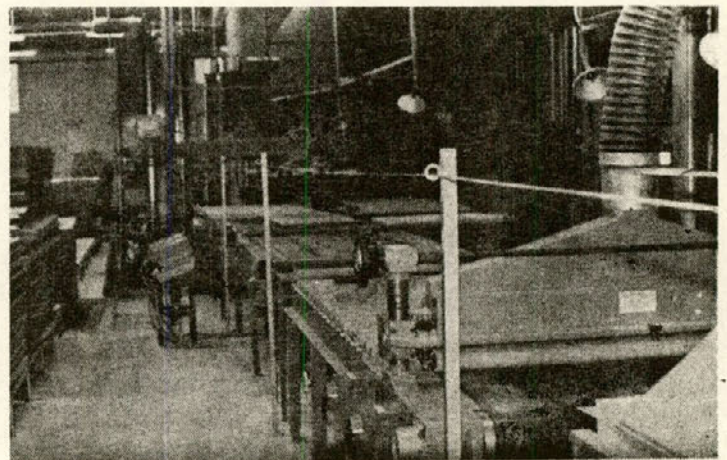
Faze izdelave del in nalog, katere aktivnosti gredo proti koncu:

1. Sestava strokovne komisije za razvid del in nalog (ter za oblikovanje sistema delitve OD), ki šteje 9 članov. Ti približno pokrivajo ključne proizvodne in neproizvodne dejavnosti. Delo v komisiji narekuje visoko stopnjo strokovnosti, smisel za analitično in metodično delo ter objektivnost v presojanju.

Strokovna komisija je bila imenovana na DS DO v sestavi: Potočnik Viktor - predsednik, in člani: Bertonec Andrej, Ivan Breznik, Albinca Čebulj, Dana Ferdin, Franc Zihlerl, Franc Hrastnik, Anton Zupan in Jože Sovinec.

2. Oblikovanje sheme podatkov za opis del in nalog ter izdelava poskusnih opisov v komisiji.

3. Sestava teama opisoval-



V novi tovarni vrat bo zaradi velikega povpraševanja po vratnih krilih in tudi zaradi precejšnjega izvoza morala proizvodnja verjetno vso drugo polovico leta potekati v dveh izmenah.

cev — cca 25 opisov na opisovalca, v katerem so zastopane vse organizacijske enote. Za opisovalca je pomembno, da pozna delo (proces, postopke, karakteristike dela) in da je „pismen“ (da zna delo opisati). Določenih je bilo 45 opisovalcev.

4. Informacija o izdelavi razvida del in nalog in o oblikovanju sistema delitve OD za vodilne in vodstvene delavce ter za predstavnike samoupravnih organov in družbenopolitičnih organizacij.

Informacijo sta podala mag. Kejžar in dr. Svetina iz Visoke šole za organizacijo dela.

5. Instruktaža teama za opis del in nalog — podana je bila podrobna razlaga in demonstracija sheme podatkov in pristopa k opisu del in nalog s primeri. Dogovor za izdelavo poskusnih opisov: vsak opisovalec je izdelal 2 primera.

6. Pregled izdelanih primerov opisov in priprava pripomb.

7. Oblikovanje osnovnega modela za vrednotenje zahtevnosti del in nalog.

8. Dokončno oblikovanje sheme podatkov za opis in vrednotenje del in nalog.

9. Druga instruktaža teama: opombe k napakam v opisovanju, odgovori na vprašanja, razreševanje problemov in dilem v opisovanju. Razdelitev opisovalcev po zadolžitvah za opisovanje v organizacijskih enotah. Določitev rokov izvedbe opisov.

10. Izvajanje opisov — po potrebi dodatne inštrukcije, oddaja opisov.

11. Kritična analiza in dopolnitev opisanih nalog — vsebinsko in metodološko.

12. Oblikovanje nekaterih skupin in problematičnih kriterijev za poenotenje zahtev v opisih, kot npr. strokovna izobrazba, funkcionalna znanja, delovne izkušnje, z delom pridobljene delovne izkušnje, prihofizične zahteve ipd.

13. Skupinska obravnava opisov del in nalog po organizacijskih enotah (ob-

sežno).

14. Ponovna korektura nalog

15. Obravnavanje problematičnih primerov

16. Izdelava osnutka razvida del in nalog

17. Skupna obdelava razvida del in nalog

18. Končno oblikovanje opisov za razvid del in nalog

19. Javna obravnava in zbiranje pripomb o razvidu del in nalog

20. Razprava in presoja pripomb o razvidu del in nalog

21. Sprejem razvida del in nalog na delavskem svetu. Sledijo aktivnosti za vrednotenje zahtevnosti del in nalog ter za oblikovanje sistema delitve OD.

Vse te aktivnosti vodi strokovna komisija za izdelavo razvida del in nalog, skupaj s strokovnim svetovalcem mag. Ivanom Kejžarjem in delno tudi dr. Svetino iz Visoke šole za organizacijo dela v Kranju.

Da bo razvid del in nalog pripravljen kvalitetno, tako kot si želimo, so se ob opisovanju oziroma razčiščevanju vsebin dela že opisanih nalog in izvedbi meritev, pogojev dela, prizadevno vključevali tudi tehnologi. V opise se je prizadevno vključila tudi kadrovska služba, in sicer ob popisu kadrovskih podatkov in izvajanju meritev delovnih pogojev.

Opise delovnih nalog smo vsklajevali po skupinah znotraj komisije. Najobsežnejše delo je kvalitetno opravila skupina za vse naloge proizvodnje stavbnega pohištva in montažnih objektov. Na osnovi vsklajevanja vseh nalog iz popisa del in nalog, se je število prvotnih nalog bistveno skrčilo. Skupina je namreč ugotovila, da v posameznih obratih nastopajo povsem enake naloge z različnim nazivom, zato je te naloge združila.

Končno redakcijo vseh opisov je opravila služba za organizacijo in sistem nagrajevanja v sodelovanju z zunanjim sodelavcem mag. Kejžarjem. Naloga je

bila obsežna in tudi natančno opravljena.

V zadnji fazi pa smo angažirali vse delavke, ki so večje pisanja in v tem času niso bile odsotne. Pisanja je bilo veliko.

Z navedenimi aktivnostmi smo prišli do osnutka pravilnika o organizacijskem sestavu z razvidom del in nalog v DO Jelovica. Javna obravnava bo trajala od 15. 8. do 15. 9. 1987. V tem času bodo organizirane razprave po obratih in

službah. Pričakujemo, da se boste vsi delavci v razpravo aktivno vključili. Glede na to, da je opisov veliko, bo vsaka enota za čas javne razprave prejela le tiste opise, ki nastopajo v tem obratu. Da bi razmnoževali vse opise za vsako enoto, je praktično nemogoče, pa tudi stroški bi bili previsoki.

Potočnik Viktor

## TEŽAVNE RAZMERE SINDIKATU NALAGAJO VEČ NALOG

Ob reorganiziranju Jelovice v enovito delovno organizacijo je tudi večina političnih organizacij morala menjati svojo organiziranost. Sindikat, ki še naprej ostaja edina delavska organizacija, je iz nekdanje konference ponovno organiziral svojo vodstveno aktivnost v izvršnem odboru. Sestavljajo ga delegati, ki so jih iz svojih sredin izvolili delavci v posameznih obratih in tudi poslovalnicah, ki jih ima Jelovica v vseh republikah. Za predsednika IO OO sindikata je bil izvoljen Alojz Igličar, izmenovodja na obratu Stari dvor.



ALOJZ IGLIČAR — predsednik izvršnega odbora osnovnih organizacij sindikata Jelovice

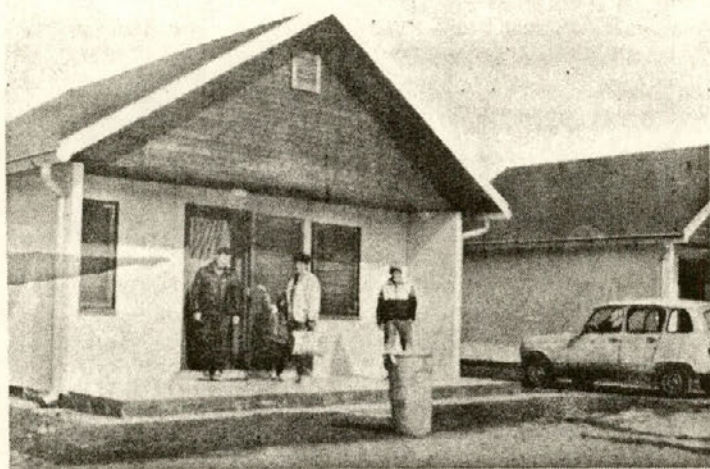
V tem letu je izvršni odbor imel tri svoje seje, na katerih je obravnaval večino najbolj pomembnih vprašanj, ki jih delavci pogosto postavljajo na sestankih samoupravnih skupin. Posebej letos je bilo teh sestankov in aktivnosti precej, saj je reorganiziranost povzročila precej nejasnosti, vsaka sprememba pa naj bo še tako dobra v začetku tudi ponavadi povzroči določeno nezadovoljstvo, saj se porušijo nekatera razmerja, ki jih je večina pač imela za dejstvo. V takem primeru namreč kaj rado pride do nekaterih neskladij med osebnimi dohodki, ki jih delavci občutijo predvsem zaradi preslabe obveščenosti. Delavci pa seveda ob dokaj težavnih pogojih gospodarjenja seveda še toliko bolj reagirajo tudi na nekatere težave v proizvodnji, ki jih pač potem občutijo neposredno pri izplačilu osebnih dohodkov.

Zakaj velikokrat proizvodnja v malih serijah, zakaj na področju izdelave denimo oken samo ena izmena, zakaj je premalo novih delavcev, čeprav so bili predvideni v planom zaposlovanja; to so nekatera vprašanja, ki pač na sestankih, ki jih ima sindikat, največkrat terjajo povsem konkretne odgovore. Res so taki sestanki včasih nepoprejetni, vendar vsekakor potrebni, saj prispevajo k temeljnemu razčiščevanju problemov in odstranitvi marsikaterega dvoma. Zato seveda sindikalna organiziranost ne bo

nekaj preživelega, temveč nekaj, kar je dejansko znotraj delavcev.

Tudi letošnja jesen obeta na tem področju obilo aktivnosti. Seveda bo največ vznemirjenja in aktivnosti povzročila razprava o novem vrednotenju del in nalog, ki naj bi zagledala „luč“ prav v kratkem. Za pomiritev pa bo potem poskrbljeno tudi z drugo obliko sindikalnega dela, to je z organiziranim izletom na Čehoslovaško in v Avstrijo. Tri- in enodnevni izlet bosta morda povečala pripadnost kolektivu, posredno pa tudi k večjemu razumevanju. Nenazadnje pa je to tudi ena izmed nalog sindikata.

j.č.



Tak je bungalov Jelovice v Čatežu. Ne samo zato, ker je lep in prostornejši od počitniške prikolice, temveč tudi zaradi tega, ker je tam v Čatežu resnično poskrbljeno za pravi oddih in večini delavcev dopust tam pomeni obnovitev moči za delo in delno izboljšanje zdravja, je tistih, ki želijo tam letovati, dovolj tja do konca oktobra. Sicer pa, bungalov je odprt vse leto in zakaj ne bi kakšen dan ali teden preživel tudi kasneje. Kopanje v zunanjem bazenu je mogoče tudi sredi najhujšega mraza.

## KAJ JE MARKETING?

Rezultat celotne dejavnosti delovne organizacije je proizvod oziroma storitev ter njegova prodaja na tržišču. Da bi lahko izbrali tak proizvodni program, ki bo temeljil na proizvodih, za katere je zagotovljeno naraščanje povpraševanja v prihodnosti, mora biti DO tržno usmerjena.

Sodobni marketing oziroma trženje povezuje proizvodnjo s potrošnjo tako, da se maksimalno zadovoljijo potrebe, ki se na tržišču pojavljajo kot povpraševanje.

Da pa to dosežemo, so nam potrebne stalne marketinške informacije, ki dajejo kvalitetnejša teoretična izhodišča in praktična spoznanja na tem področju.

Jelovica ni majhna niti po proizvodnji niti po trgovski mreži. Zaradi serijskega načina proizvodnje se še teže prilagaja tržnim zahtevam. Zato iščemo rešitve zlasti v finalizaciji, ko serijske polizdelke finaliziramo

na različne načine in tako širimo prodajni program. V to nas silijo potrebe 22 prodajnih mest v Jugoslaviji, preko katerih prodamo skoraj 80 % lastne proizvodnje, pa tudi dopolnilne izdelke stavbnega po-

hištva drugih DO. Prav ta prodajna mesta, kjer se srečujeta ponudba in povpraševanje, so tudi zbirna mesta vseh tržnih informacij, ki jih za bodoče odločanje zbira in obdeluje služba marketinga.

Kaj vse je potrebno analizirati pred ukrepanjem, pa je razvidno iz plana del posameznih področij marketinga:

### Področje cen

- stalno zasledovanje in analiziranje cen in prodajnih pogojev konkurence;
- ugotavljanje kupne moči prebivalstva;
- formiranje cen na osnovi kalkulacij in tržnih analiz v skladu z zakonskimi predpisi za izdelke Jelovice kot za izdelke iz naku-

- vnašanje cen v računalnik;
- izdelava cenikov in statističnih poročil.

### Področje ekonomske propagande

ima nalogo ohraniti „image“ (ime) Jelovice, predstaviti izdelke in dati informacije o prodajnih pogojih. To doseže:

- z izdelavo najrazličnejšega propagandnega materiala (prospekti, navodila);
- z objavami na TV, RA, v časopisih in revijah po Jugoslaviji in v tujini;
- z organiziranjem sejmov in drugih prireditev (obletnice, otvoritve . . .);
- z opremljanjem poslovalnic z vzorci stavbnega pohištva in slikami montažnih objektov;
- z izdelavo drugih propagandnih sredstev.

### Področje pospeševanja prodaje

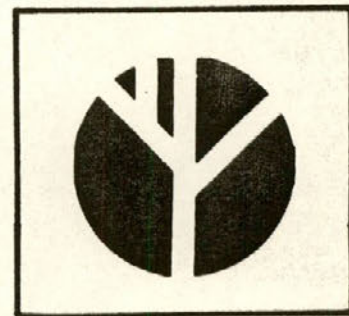
- iskanje novih načinov prodaje;
- analiziranje tržišč in iskanje lokacij novih poslovalnic oziroma predstavništev;
- z anketiranjem zbrati potrebne informacije z vseh področij;
- organiziranje seminarjev za prodajno osebje.

**Področje raziskave trga** ki je usmerjeno v dopolnitev proizvodnih oziroma

prodajnih programov v obliki raznih izboljšav, dodatkov pa tudi novih izdelkov. Za to pa so potrebne:

- analize obstoječih izdelkov konkurence;
- raziskava trga za prodajo novih izdelkov;
- ureditev prodaje novega izdelka (predstavitve na sejmu, reklamne akcije, prospekti, določitev načina prodaje itd.);
- koordinacija s tehničnimi službami.

Zaradi stalnih sprememb na tržišču mora marketing neprekinjeno aktivno delovati. Naše geslo je: „Kdor ima znanje, ima moč in kdor ima informacije, lahko uspešno odloča.“ Ker pa smo za uspešno poslovanje Jelovice verjetno vsi



zainteresirani, saj so od tega odvisni tudi naši OD, pozivamo vse delavce Jelovice, da s svojimi inovacijami prispevajo svoj delež k boljšemu poslovnemu uspehu.

**VEČ LJUDI VEČ VE!** Zato bomo veseli, če boste sodelovali pri internih natečajih, ki jih bomo razpisali za področje marketinga. V časopisu Jelovica pa vas bomo obveščali o delovanju marketinga.

Marinka Berčič



Vsakokrat ko izide glasilo, kar malce potihoma pričakujemo, da boste delavci nanj poslali kakšno pripombo, pohvalo ali kako drugače sporočili, da ste ga prebrali. Pa se to nikdar ni zgodilo. Tako ima človek nehote občutek, da tega glasila skoraj nihče ne prebere. Pa smo se zmotili.

Glasila letos praktično sploh še ni bilo. Šele tedaj, ko ga ni bilo, pa je bilo le videti, da ga le berete, saj je bilo ničkoliko vprašanj, kje je glasilo, zakaj ga ni? Torej smo zopet na začetku. Glasilo bomo ponovno izdajali, potrudili se bomo, da bi izšlo vsak mesec. Dogovorjeno je, da naj bi ga delavci dobili okrog 20. v mesecu. Kakšno bo to glasilo, pa je seveda stvar nas vseh. Nas, ki se zanj trudimo v uredniškem odboru, in vas, ki ga berete in bi tudi lahko postali njegovi sodelavci. Saj ne potrebujemo pravih romanov in novinarskih prispevkov. Včasih je dovolj vzpodbuda o čem naj pišemo, pa vam zagotavljamo, da bo glasilo postalo po vsebini tako, kot vam bo najbolj všeč. Zato naj bo ob tej obljubi, da bo glasilo redno izhajalo, tudi obljuba z vaše strani, da nam boste pomagali. Velja?

## PREDSTAVLJAMO VAM:

### POSLOVALNICA BANJA LUKA

Področje maloprodaje (direktna maloprodaja in posredovanje prodaje preko poslovalnic) je najbolj pomemben način prodaje v DO Jelovica, preko katere se letno realizira plasman preko 95 % stavbnega pohištva in s tem ustvari cca 80 % celotnega prihodka DO. Mreža lastnih poslovalnic je sestavljena iz 22 skladišč na celotnem teritoriju SFRJ in enega predstavništva (Murska Sobota) in s skupno zaposlenimi delavci predstavlja najmočnejšo lastno prodajno mrežo, ki jo ima neka proizvodna DO na področju lesne industrije v Jugoslaviji.

Te poslovalnice in preko njih ustvarjen „image“ Jelovice so garancija za nadaljnje uspešno poslovanje DO, saj ta predstavlja bistveno komparativno prednost pred ostalimi konkurenčnimi proizvajalci stavbnega pohištva v Jugoslaviji. Vse poslovalnice so kategorizirane v tri kategorije glede na dosednji obseg prodaje in v povezavi s skladiščno-prodajnimi pogoji ter s številom zaposlenih delavcev. Z letnim planom za leto 1987 je poslovalnica Banja Luka kategorizirana v II. kategorijo.

#### Poslovalnica BANJA LUKA

Iz mreže lastnih poslovalnic je bila poslovalnica Banja Luka odprta predzadnja. Odprta je bila 12. 10. 1986, praktično pa je pričela z delom šele janua-

arja letos. Glede na prostor, ki smo ga dobili z najemno pogodbo pri GIK „Kozara“ Banja Luka, posedujemo cca 7.000 m<sup>2</sup> ograjenega prostora, na katerem je mogoče, poleg obstoječih objektov, postaviti še nekaj nadstrešnic. Površina obstoječih objektov je sledeča:

lesena montažna baraka – 332,80 m<sup>2</sup>, lesena vrnarica – 6,25 m<sup>2</sup>, zidani objekt – 87,20 m<sup>2</sup>, zidani objekt – 93,24 m<sup>2</sup>.

S tem ima poslovalnica vse pogoje, da začne ustvarjati rezultate, kateri se od nje pričakujejo glede na razvito področje Bosanske Krajine. Glavni centri v Bosanski Krajini so:

– Banja Luka (s SO Čebinač, Kotor Varoš, Skender Vakuf, Prnjavor, Laktaši, Bosanska Gradiška, Srbac) – Prijedor (s SO Sanski

Most, Ključ, Bosanski Novi, Bosanska Dubica)

– Bihač (s SO Cazin, Velika Kladuša, Bosanska Krupa, Bosanski Petrovac, Titov Drvar, Bosansko Grahovo)

– Jajce (s SO Mrkonjić Grad, Šipovo, Donji Vakuf, Bugojno, Kupres, Gornji Vakuf)

– Livno (s SO Duvno, Glamoč)

– Doboj (s SO Bosanski Brod, Derventa, Modriča, Maglaj, Tešanj, Odžak, Teslić).

Na tako geografsko opredeljenem tržišču je poslovalnica Banja Luka v letošnjem letu do 30. 6. 1987 ustvarila 179.497.735 din realizacije ali z drugimi besedami, polletni plan je dosegla 64 %. To je slabše od povprečja vseh poslovalnic, ki so v povprečju polletni plan dosegle 88 %. Pri tem je plan prodaje poslovalnice Banja Luka za

tretji kvartal letošnjega leta sledeč:

	v 10 <sup>3</sup> din
julij	64.433
avgust	80.129
september	66.911

V poslovalnici Banja Luka so zaposleni sledeči delavci

1. Momčilo Kecman, dipl. ing. gozd., vodja poslovalnice
2. Ljubinka Gnjatović, ek. tehnik, blagajničarka
3. Novak Malešević, gradb. tehnik, prodaja SP II
4. Mato Peneva, gradb. tehnik, vodja skladišča
5. Momčilo Krečar, VKV mizar, pomočnik skladiščnika

Take so telegrafsko povedane osnovne informacije o poslovalnici Banja Luka. Od poslovalnice se v letošnjem letu pričakuje 100 % realizacija letnega plana.

Bogdan Hafner

## INOVIATORJI NE POČIVAJO

Začetek letošnjega leta po številu prijavljenih inovacij potrjuje nadaljevanje inovacijske dejavnosti predvsem pa tudi miselnosti iz prejšnjih let, o koristnosti namreč. Leto 1986 se je končalo z 3,4 starimi milijardami gospodarske koristi in s celo vrsto novih predlogov, kako izboljšati obstoječi proizvodni proces.

Med letošnjimi inovatorji, ki so prijavili tehnične izboljšave in koristne predloge, so sledeči delavci:

**Stanič Miloje:** V svojih predlogih predlaga rešitve pri embalaži za zasteklitvene letvice vrat P-2, nov prečnik pri spodnjem okenskem okvirju, letvico, ki nastane pri izdelavi notranjega okenskega krila, zamik agregata na stroju HARBS oziroma odprava napake, komplet rezila za vezi strešnega okna, odpravo tlačnih čepov, posnemanje robov oken in odva-

janje zasteklitvene letvice. Vse njegove rešitve so za linijo izdelave oken.

**Zaplotnik Anton:** Predlaga novo tekočino za čiščenje lepila iz strojnih delov za spajanje lesa. Mešanica, ki jo je sestavil, se je v praksi odlično obnesla in kar je najbolj važno, mešanica nadomešča uvoženo tekočino za čiščenje.

**Križnar Janez, Hartman Andrej, Kožuh Simon:** so izdelali nov način dvigovanja valjev na stroju za nanos lepila na liniji vrat. Predelava stroja v procesu proizvodnje deluje brez zastojev.

**Bobnar Zlatko in Brun Janko:** Izdelala sta mehanški način izdelovanja rož za kovinske mreže vhodnih vrat. S tem sta odpravila ročno delo.

**Pogačnik Ivan in Roblek Anton:** Predelala sta sistem za ogrevanje žagalnice v Preddvoru. Z odstranitvijo črpalke in preveza-

ve vodov sta dosegla, da sistem nemoteno deluje brez uporabe električne energije za pogon črpalke.

**Pogačnik Ivan in Brun Janez:** Pri sortirni liniji sta vgradila dodatno mešalno posodo za mešanje zrak—špirit, kar v zimskem času pri nizkih temperaturah preprečuje zamrznitev zračnih vodov oziroma ventilov in batnih cilindrov.

**Jereb Vanek:** Predlaga, da se na liniji vrat pred brusilko vgradi pritiski valj, pri čemer bi se odpravili pogosti zastoji.

Za zgoraj navedene tehnične izboljšave in predloge je komisija za izume in tehnične izboljšave predlagala DS DO, da delavcem izplača nagrade v vrednosti 46 starih milijonov.

Matjaž Tičar

## DOPUST NA 1001 NAČIN

**Jože Kržišnik** — vzdrževallec Stari dvor

Na dopust letos nisem šel na morje. Sploh ga nisem izkoristil več dni skupaj, temveč le po kakšen dan. V vasi, kjer živim, namreč obnavljamo vaško pot in pač vsak dela po svojih močeh. Tako bom morda

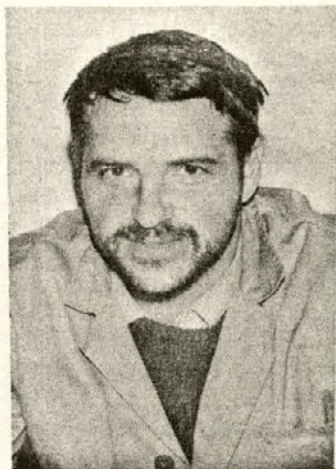


ob koncu meseca šel le za kakšen dan na dopust na Pokljuko, če bom seveda dobil prostor v naši bruna-

rici. Sam dopusta na morju niti preveč ne pogrešam, več je za morsko kopanje otrokoma. Ta dva pa sta to svojo željo potešila tako, da sta odšla na morje z mojo sestro. Ker sem letos zamenjal tudi avto, je razumljivo, da tudi denarja za vse bolj drag dopust ni bilo. Morda bo drugo leto bolje in bomo tedaj spet odrinili na morje.

**Vinko Grošelj** — viličarist v centralnem skladišču na Trati

Letos sem bil prvič na dopustu v našem počitniškem domu v Puli. Prej pa kar 7 let sploh nisem bil na morju. Otroci so namreč bili majhni in smo raje šli na dopust denimo v Čateške toplice. Tam so namreč različni bazeni, tudi tisti za majhne otroke. No, sedaj pa že lahko gremo tudi na morje. Ni mi žal,



da sem se odločil za letošnji dopust v našem domu. Hrana in počutje je bilo izredno dobro, tako da je ta dopust kar hitro minil. Kako pa bo drugo leto, je v tem trenutku še težko govoriti, saj bo odločitev odvisna od marsičesa, predvsem pa od denarja.

**Cilka Brence** — obrat Gorenja vas

Sedem dni sem bila v Puli. Tako kot vsi, sem bila tudi jaz izredno zadovoljna. Sicer pa bom še letos jeseni odšla tudi v zdravilišče. Imam namreč velike težave s hrbtenico in zdravnik mi to zdravljenje toplo priporoča. Sicer pa sem tega



mnenja tudi sama, saj mi res pomaga tamkajšnje zdravljenje. Po poškodbi, ki sem jo dobila tu v Jelovici, sem več let hodila sama za svoj denar na zdravljenje, pa čeprav sem pričakovala, da bom dobila v delovni organizaciji vrnjeno vsaj tisto, kar je potrebno plačati za zdravstvene storitve. Morda bo letos drugače. Sicer pa, kot rečeno, se dopustu v toplicah ne mislim odpovedati, pa čeprav bom morala vse plačati sama. Lahko pa rečem še nekaj. Doslej sem bila na zdravljenju tako v Rogaški kot v Čateških toplicah in seveda tudi na morju. Osebnostno grem veliko raje v toplice.

**Janez Ramovš** — mizar iz obrata Gorenja vas  
Prav sedaj se odpravljamo na kolesarjenje. Kam vse se bomo peljali, bi sedaj še težko povedal. Trije gremo skupaj na pot za dober teden dni. To bo moj glavni dopust. Morda se bomo med kolesarjenjem ustavili



za kakšen dan tudi na morju, sicer pa mi do dopusta tam prav preveč tudi ni. Ni mi namreč do tega, da bi ležal kar tako tam na plaži in čakal kdaj bo konec dneva. Tako na kolesu je veliko lepše in tudi bolj zanimivo. Lani denimo sem bil s kolesom na Dunaju in ta dopust je bil zame najlepši. Upam, da bo tudi letos tako. Sicer pa imamo mi mladi delavci tako bolj malo dopusta in zato moramo teh nekaj dni tudi bolje izkoristiti. Kakšen dan pa moram prihraniti tudi za delo na domači kmetiji.

**Niko Markelj** — izmenovodja v obratu Gorenja vas  
Svoj dopust sem letos zelo zgodaj izkoristil na morju. V Fiesi mi prijatelj vsako leto da za dober teden dni v uporabo počitniško prikolico in tako niti nimam prav prevelikih preglavic z iskanjem cenениh počitnic. Druge počitniške dneve pa pač moram prihraniti za delo na kmetiji, kjer je vselej teh dni tudi prema-



lo. No, pa vseeno mislim, da bom jeseni le šel še za kakšen dan v Čateške toplice, kjer ima Jelovica svoj bungalov. Seveda le, če ne bo preveč proslilcev, in potem ne bi dobil prostora. Da pa bi šel v t.i. komercialni turizem, pa se človek težko odloči, dokler je še kolikor toliko zdrav. Je namreč le treba odšteti preveč denarja. Sicer pa bom tudi drugo leto prav rad šel vsaj za nekaj dni na morje, kjer mi toplota in morska voda resnično koristita za boljše počutje.

J. Pačič

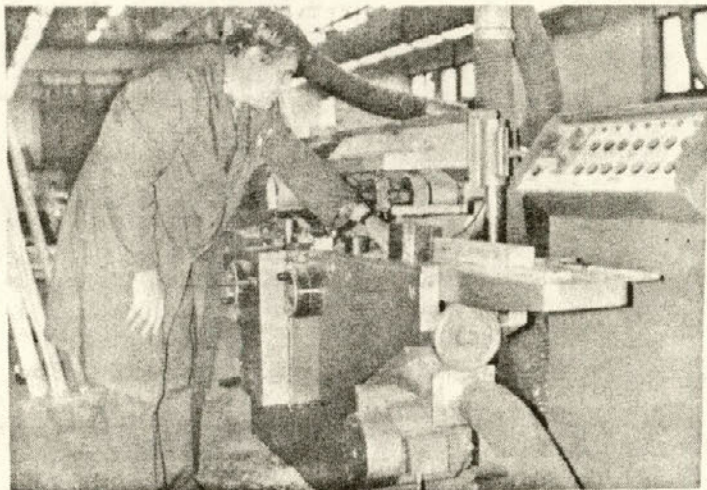
## OBRAT NOTRANJIH VRAT

### ZAKAJ DVOIZMENSKO DELO?

Tržna situacija je tudi Jelovico pripeljala do trenutka, ko se moramo vprašati, kaj in koliko bomo proizvajali, da bomo svoje izdelke lahko tudi prodali. Proizvodnja izdelkov na zalogo je v času visokih obrestnih mer nerentabilna, zato je proizvodnjo potrebno prilagajati predvsem in tudi povpraševanju.

Pri analiziranju prodaje jelovških izdelkov se že nekaj mesecev opaža na eni strani premajhna proizvodnja vratnih kril, na drugi strani pa stagnacija pri prodaji vezanih oken. Da bi ta nesorazmerja med ponudbo in povpraševanjem po oknih in vratnih krilih izravnali, smo se odločili, da povečamo proizvodnjo notranjih vrat in hkrati delno omejimo proizvodnjo oken Jelobor U programa. Za sedaj velja sklep kolegija, da bo obrat notranjih vrat od 1. avgusta 1987 do novega leta delal

Seveda pa vsak tak posej, kot je ukinitve ali uvedba ene izmene, pomeni istočasno celo vrsto aktivnosti, kjer je ena najpomembnejših odločitev izbira delavcev za drugo izmeno. Kot je že iz uvoda razvidno, je večina premeščenih delavcev iz obrata oken, pri čemer smo zaradi zahtevnosti proizvodnje poizkusili izbrati najprej tiste, ki so že delali pri proizvodnji vratnih kril, seveda pa pri izbiri nismo smeli pozabiti na proizvodnjo oken, ki mora normalno



v dveh izmenah, s čimer bomo sedanjo dnevno proizvodnjo vratnih kril povečali za cca 60 %. (Planiramo cca 16.000–17.000 vratnih kril na mesec.) Istočasno pa se bo zaradi premestitve delavcev iz obrata oken v obrat vrat zmanjšala tudi proizvodnja oken s sedanjih 5.000 na cca 2.000 kosov na mesec. Ocenjujemo, da bo proizvodnja cca 16.000–17.000 komadov vratnih kril mesečno zadostovala za potrebe domačega in izvoznega trga, kamor naj bi mesečno izvozili vsaj 5.000 komadov vratnih kril.

teči, vendar v omejenem obsegu.

Druge aktivnosti, potrebne za nemoteno proizvodnjo, kot so priprava sestavov za sredico, priprava furnirskih formatov, priprava lesnita, organizacija vzdrževanja itd. so potekale vzporedno, zato upamo, da bo dvoizmensko delo potekalo normalno.

Ob vsaki taki odločitvi, ki spreminja normalno ustaljen tok dela, so tudi nasprotna mnenja in pomisleki, kot so: ali so podatki o pomanjkanju vratnih kril točni, kakšen bo dejanski učinek dvoizmenskega dela, ali ne bomo preveč

okrnili proizvodnje vezanega programa, kakšna je dejanska manjkajoča količina vratnih kril, itd.

Mislím, da je prav, da taka vprašanja so, nekatera sicer bolj umestna, nekatera manj, saj je tudi iskanje odgovorov nanje pripomoglo k izoblikovanju sedanje odločitve.

Vse pomisleke je namreč premagalo dejstvo, da vratnih kril v poslovalnicah

primanjkuje, zaradi česar je prodaja manjša, s tem pa je manjši tudi izkupiček oziroma dohodek, od česar živimo.

Zavedati se namreč moramo, da so naši osebni dohodki, novi stroji, izboljšanje delovnih pogojev, večji regres itd. odvisni le od rezultatov prodaje in ničesar drugega.

Prevodnik Franc

## OBRAT GORENJA VAS

### ZASTEKLEVANJE OKEN – PREDNOST ZA PRODAJO, TEŽAVE ZA DELO

Ker je Jelovica dokaj velika delovna organizacija in jo sestavljajo obrati po raznih krajih Gorenjske, delavci te DO večkrat ne vemo, kje in kaj se dela. Poznamo največkrat le probleme v svoji delavnici, za druge pa ne vemo. Vemo le, da je vrsta izdelkov v naših obratih dokaj pestra in na žalost je zato težav v proizvodnji zmeraj več. Posebno veliko dela in problemov imamo s steklenjem oken v našem obratu.

Z odprodajo linije za izdelavo izolacijskih stekel, ki je za Jelovico postala nezanimiva zaradi predragih repromaterialov in obnemem premestitvijo delavcev, ki so delali na steklenju po obratih v Škofji Loki, smo bili v Gorenji vasi prvi „interesenti“, da to delo dobimo. To smo naredili iz dveh razlogov:

1. Hoteli smo narediti okno do končne faze (izdelek lahko gre direktno v prodajo).

2. Z obratom v Gorenji vasi se je, odkar je sestavni del Jelovice, eksperimentalno z raznorazno proizvodnjo, kar je v obratu povzročalo težave in nezadovoljstvo. Končno so ti poizkusi mimo in že vrsto let je skoraj stalni izdelek okno, ki pa smo ga želeli finalizirati – to je še zasteklititi in s tem zaokrožiti proizvodnjo, ter na tak način pridobiti stabilnost proizvodnje v obratu.

S pridobitvijo steklenja smo si pridobili nekaj večjih težav, in sicer:

– pri majhni proizvodni površini je potrebno imeti

prostor še za steklerfje – pridobiti smo morali nove skladiščne prostore za izolacijsko steklo – pomanjkanje novih delavcev (RUZV, nizki OD) – v zadnjem času pomanjkanje pnevmatskega orodja in nadomestnih delov iz uvoza.

Vse probleme smo reševali bolj sprotno in ne za daljše časovno obdobje, kar bi bilo potrebno. Vsekakor bi morali posvetiti temu delu več pozornosti, ker je mesečno le potrebno zasteklititi več kot 7.000 oken. Pri tem delu je stalno zaposlenih 10 ljudi. Tudi nagrajevanje delavcev ni tako, kot bi moralo biti. Ne znamo jih pravilno stimulirati za prihranek pri času, še manj pa za prihranek materiala (izolacijsko steklo, kit).

Upam si trditi, da smo na obratu Gorenja vas vložili že precej truda, da smo premostili težave, ki jih niti nisem navajal, čaka pa nas vseeno še dosti dela.

Jože Demšar

## LETOŠNJI STANOVANJSKI KREDITI

Kljub dokaj skromnim sredstvom, ki smo jih imeli v začetku leta na razpolago za razdelitev med prosilce posojil za stanovanjsko gradnjo, smo uspeli delno pomagati kar 38 prosilcem, med katere smo razdelili 31.100.000 din.

Posojilo za novogradnjo ali nakup stanovanja je bilo dodeljeno:

Peternelj Pavlu	1,500.000 din	
Bizjak Koviljki	1,500.000 din	
Maček Pavlu	1,500.000 din	
Reven Janezu	1,500.000 din	
Grošelj Vinku	1,500.000 din	
Gantar Bojanu	1,500.000 din	
Lužan Francu in Štefki	2,500.000 din	
Stanonik Janezu in Heleni	2,500.000 din	
Prevodnik Francu	1,500.000 din	
Jeraša Milanu	1,500.000 din	
Kokalj Viljemu	1,000.000 din	zaključeno
Kavčič Mileni	1,000.000 din	zaključeno
Polajnar Mileni	1,000.000 din	zaključeno
Kalan Milanu	1,500.000 din	

Za adaptacijo in dograditve je bilo posojilo dodeljeno:

Klemenčič Dragu	800.000 din
Luštrik Petru	800.000 din
Križnar Dragu	800.000 din
Pokorn Nataši	500.000 din
Kular Jeleni	500.000 din
Puhar Rudiju	500.000 din
Mrak Francu	500.000 din
Hobič Danilu	500.000 din
Zaplotnik Antonu	500.000 din

Med delavce po poslovalnicah pa je bilo posojilo dodeljeno v sledeči višini:

Kovač Dragomiru	500.000 din	
Krsmanović Nini	800.000 din	zaključeno
Eškić Jovanu	800.000 din	
Pranić Jozu	500.000 din	
Nenadović Andji	500.000 din	
Adžić Stevu	500.000 din	
Džaja Milki	600.000 din	
Latinac Ivici	1,000.000 din	
Stojanović Slobodanki	800.000 din	
Zlatanović Miloradu	600.000 din	
Stanojlović Stojanču	600.000 din	
Musap Tonki	500.000 din	
Bursač Nenadu	500.000 din	
Jovanović Snježani	500.000 din	

Za prosilce, ki jim posojila v mesecu juniju ni bilo mogoče dodeliti, pa je odbor za kadre, izobraževanje in družbeni standard sprejel prednostni vrstni red, po katerem bodo člani odbora mesečno, po prilivu sredstev, dodeljevali posojila, in sicer:

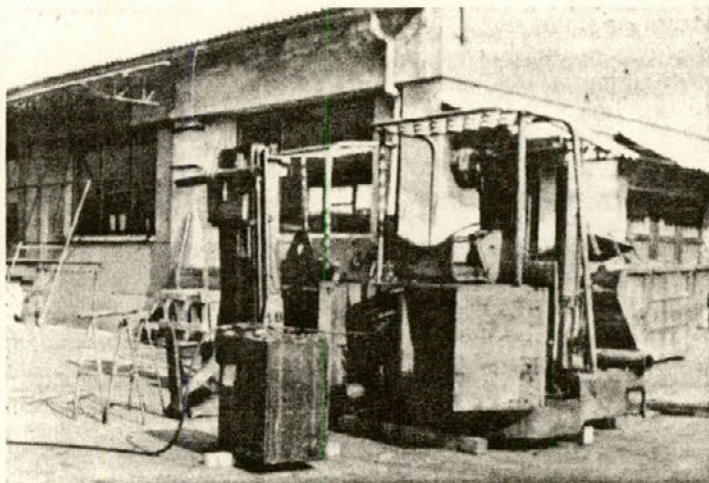
Novogradnja:	Adaptacija:
Gartner Marjan	Fende Vido
Logar Miha	Kalan Lovro
Dukmanić Andrija	Risman Danica
Vehar Justa	Ogrizek Dunja
Kisovec Marko	Fojkar-Jalen Janka

Franko Andrej  
Pliberšek Stane  
Potočnik Danica  
Kodela Matevž  
Španić Velinko  
Štular Miro

Nastran Pavel

Zaradi nizke vsote, ki jo je bilo mogoče razdeliti med prosilce, so člani odbora sklenili, da se prosilcem posojilo v letošnjem letu, razen nekaj izjemam, ne zaključijo, tako da bodo lahko za posojilo zaprosili še v prihodnjem letu.

V.Ž.



Pod to sliko bi marsikdo najprej dal podpis – zakaj tako?. Pa vendar je resnica daleč od tega. Na posnetku sta namreč viličarja, ki ju je kupila Jelovica na licitaciji v IMV v Novem mestu. Oba viličarja sta bila tam odpisana, vendar sta po mnenju vzdrževalcev v Jelovici dovolj dobra, da se bo naredil vsaj eden če ne dva uporabna viličarja. Zakaj je bilo kupljeno to „stara železje“? Gre za izredno kakovostne električne viličarje BT-FR 2000 švedske izdelave, ki jih ima tudi Jelovica v uporabi in to nekatere že skoraj 18 let. Zaradi težav v uvozu se ne da kupiti novih, če pa bi jih že lahko kupili, bi vsak stal več kot 25 milijonov dinarjev. Za ta dva je Jelovica odštela 4,5 milijona dinarjev. Vzdrževalci ocenjujejo, da ju bodo lahko usposobili, morda bo le kakšen rezervni del potrebno kupiti. Nedvomno pa bo z njihovim delom dosežen precejšen prihranek in vsi so prepričani, da bosta še dolgo služila svojemu namenu. (j. č., foto: a. mravlja)

## RAZPIS ZA ŠTUDIJ OB DELU V ŠOLSLEM LETU 1987/88

V šolskem letu 1987/88 bo razpis za študij ob delu zajemal naslednje poklice:

Poklic	Stopnja	Število štipendij
Lesar širokega profila	IV.	8
Gasilec	IV.	2
Lesar tehnik	V.	5
Strojni tehnik	V.	1



Elektro tehnik	V.	1
Ekonomski tehnik	V.	1
Inženir lesarstva	VI.	5
Inženir gradbeništva	VI.	2
Ekonomist	VI.	1
Organizator proizvodnje	VI.	1
Dipl. ing. lesarstva	VII.	2

Pri izbiri kandidatov bodo veljala naslednja prednostna merila:

- da opravljajo dela in naloge, za katere se v razvidu del in nalog zahteva višja strokovna izobrazba,
- da so pri svojem delu uspešni,
- da je potrebna prekvalifikacija zaradi spremenjene organizacije dela ali iz zdravstvenih razlogov,
- da kandidati niso na stroške DO enkrat že obiskovali šole iste stopnje, a druge smeri.

Prošnje z opisom dosedanjega dela in obrazložitvijo vzroka oziroma motiva za študij, z navedbo smeri šolanja in letnika, oddajte čimprej v kadrovsko službo.

Z. S.

## TEŽKO DO NOVIH MLADIH DELAVCEV

### ŠTIPENDIRANJE V ŠOLSLEM LETU 1986/87 IN SPREJEM NOVIH ŠTIPENDISTOV

Več let nazaj smo lahko ugotavljali, da smo bili pri pridobivanju lastnega kadra uspešni, sedaj pa lahko ugotovimo, da zanimanje za lesarske poklice v zadnjih letih močno upada. To dokazuje precej manjši vpis na Srednjo lesarsko šolo v Škofji Loki, prav tako pa tudi manjše zanimanje za štipendije. Temu v veliki meri botruje zaostrena gospodarska situacija, kar se še posebej očitno odraža v lesarstvu (nizki, nestimulativni osebni dohodki). Da je res tako, dokazuje tudi dejstvo, da se vedno več fantov – naših štipendistov, ki odidejo po zaključenem pripravništvu v JLA, po odsluženi vojaški obveznosti ne želi več zaposliti v naši delovni organizaciji.

V šolskem letu 1986/87 smo na Srednji lesarski šoli v Škofji Loki štipendirali 94 učencev, od tega jih je 27 junija zaključilo šolanje, vendar je že sedaj jasno, da nekateri ne bodo nastopili pripravništva. Za šolsko leto 1987/88 pa nam je uspelo pridobiti 23 novih štipendistov za šolanje na Srednji lesarski šoli, s tem, da naša prizadevanja še niso končana in upamo, da se bo to število še povečalo. Ves trud pa bo zaman, če ne bomo našli načina, kako zadržati kadre, ki smo jih sami izšolali, kajti sedaj jih izobražujemo za razne privatnike in druge delovne organizacije.

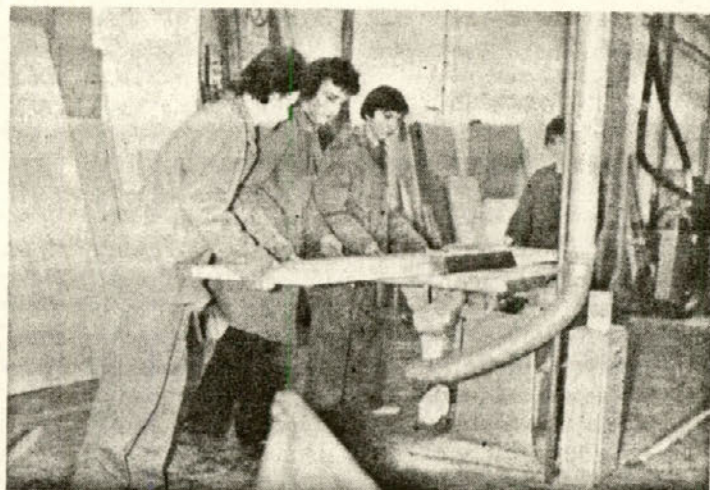
Seveda pa ne štipendiramo le učencev srednje lesarske šole, temveč imamo precej štipendistov tudi na drugih šolah.

Tako smo v šolskem letu 1987/87 štipendirali 2 učenca na kovinarski šoli, 1 učenko na upravno-administrativni šoli, 1 učenko na srednji šoli za oblikovanje, 1 na srednji gradbeni šoli in 4 učenke na ekonomski srednji šoli.

Na višjih in visokih šolah pa imamo 14 štipendistov, in sicer: BTF – smer lesarstvo 10, na ekonomski fakulteti 2, FAGG smer gradbeništvo 1 in smer arhitektura 1 štipendista. Kot je že v začetku omenjeno, da smo imeli težave

s pridobivanjem štipendistov za srednjo lesarsko šolo, popolnoma drugačno oziroma veliko večje pa je zanimanje za druge šole. Tako, da smo morali odkloniti kar precejšnje števi-

za kovinarsko šolo za poklic avtomehanic, 3 štipendije za ekonomsko srednjo šolo, 1 štipendija za srednjo gradbeno šolo, 2 štipendiji za študij na VSOD smer informatika, 1 štipen-



lo prošenj za štipendijo. Odbor za kadre, izobraževanje in družbeni standard je sklenil, da se za šolsko leto 1987/88 dodeli naslednje štipendije: 1 štipendija za poklic kuhar, 1

dija za študij ekonomije, 3 štipendije za študij na BTF smer lesarstvo, 3 štipendije za študij gradbeništva in 3 štipendije za študij arhitekture.

Zbogor Stanka

## LETOVANJE V LETU 1987

### PRIKOLICE ŠE SEPTEMBRA



Počitniške prikolice, posnete na dvorišču Jelovice, gostijo te dni delavce na zasluženem letnem oddihu. Po koncu sezone pa se bodo vse ponovno vrnil v Škofjo Loko. Ugotovljeno je namreč, da je celoletna najemnina predraga, predvsem pa je dobro, če se prikolice vrnejo domov, kjer jih vzdrževalci – električarji, mizarji, kleparji in ostali temeljito obnovijo in tako podaljšajo njihovo življenjsko dobo. Vsa ta dela je v kampingih namreč težko opraviti tako temeljito. (foto: a. mravlja)

Kljub temu, da je vsem znano, kakšne kapacitete za letovanje imamo, naj še enkrat naštejemo, da imamo poleg PD v Puli še prikoliče v naslednjih avtokampih: Oliva Rabac, Lopar Rab, Pineta Savudrija, Lanterna Poreč, Mareda Novigrad in Čateške toplice.

Počitniški dom v Puli bo na podlagi prijav odprt do konca meseca avgusta, za kasnejše termine prijav ni. Prikoliče v vseh avtokampih so zasedene do konca avgusta, v posezoni, to je meseca septembra, pa je še možnost prijav.

Poleg prikolic imamo v Čateških toplicah tudi bungalov, ki ga lahko koristimo skozi vse leto. Bungalov je v celoti opremljen, mož-

nost ogrevanja v hladnejših mesecih obstoja, saj imamo električni radiator, zato je v njem oddih prav prijeten tudi v kasnejših mesecih. Trenutno je bungalov zaseden do konca meseca oktobra.

Tudi obe brunarici na Pokljuki sta precej zasedeni. Vikendi se koristijo skozi vse leto, sedaj pa sta obe zasedeni skozi ves mesec julij in avgust, od meseca septembra dalje pa so prijave še možne.

Letošnje leto bomo zopet organizirali zdravstveno letovanje v okviru finančnih možnosti. Na predlog obratne ambulante bomo v toplice poslali na zdravstveno letovanje vsaj 15 delavcev.

Valerija Žakelj

## SLOVENIJA KOLESARI

Kolesarska zveza Slovenije (KZS), odbor za množičnost organizira akcijo za ljubitelje rekreacije na kolesu, zlasti za družine. Konferenca OO ZS DO Jelovica se vključuje v to akcijo ter želi s tem delavcem čim bolj približati to akcijo, oziroma omogočiti vrsto kolesarskih izletov na zanimiva mesta.

Trimska akcija je namenjena vsem, predvsem pa družinam. KZS je pripravila seznam prog z izhodiščem v Škofji Loki in Kranju ter kontrolnimi mesti. Vendar se ni potrebno obvezno držati njihovih prog, ker je lahko izhodiščna točka bivališče posameznika, progo pa si izbira samostojno s tem, da mora na obračališču žigosati kartonček, ob daljši turi pa lahko tudi večkrat na posameznih obračališčih. Žigosanje je potrebno, saj bodo ob izpolnjevanju pogojev podeljena tudi priznanja, in sicer:

Velika medalja:

družine: 5 voženj, od tega 1 nad 50 km  
posamezniki: 5 voženj, od tega 3 nad 50 km

Mala medalja:

družine: 3 vožnje, od tega 1 nad 50 km  
posamezniki: 5 voženj, od tega 1 nad 50 km

Do sedaj organizirana žigosna mesta na Gorenjskem so za posamezne smeri naslednja:

Jezersko  
Križe  
Tržič  
Preddvor  
Črnivec  
Zbiljsko jezero  
Železniki  
Dražgoše  
Begunje  
Bled  
Kranj  
Crngrob

gostišče Valerija  
gostilna pri Jaku  
gostilna Šter  
hotel Bor  
gostišče Mejaš  
gostišče Jezero  
plavalni bazen  
dom v Dražgošah  
kiosk v športnem parku  
Antonija Buch, Grajska 12  
hotel Jelen  
gostišče

## Cerklje Goričane Komenda

## gostilna Pri Kernu bife Kopališče gostilna Jerman, Moste

Pozivamo vse delavce, kolesarje vseh starosti, ki obvladajo vožnjo s kolesom, da se vključijo v to trimsko akcijo. Kontrolne kartončke in eventuelne dodatne informacije dobite pri Božič Milanu (prirezovalnica). Aktivno in zdravo preživite svoj prosti čas in izkoristite organizirano akcijo kolesarjenja s prijetnim izletom ter

**SREČNO VOŽNJO!**

Milan Božič

## USPEŠNI NA IGRAH SOZDA GLG

Sedaj že tradicionalne letne športne igre delavcev sozda GLG so bile tokrat v Tržiču. Teh iger se iz leta v leto udeležuje več delavcev, kar da po svoje vedeti, da si večina zaposlenih le najde po svojem delu tudi nekaj prostega časa za različne svobodne aktivnosti, med katere seveda sodijo tudi različne oblike rekreacije.

Kot rečeno, te 7. igre GLG je v Tržiču organiziral tamkajšnji Zlit. Jelovica je nastopala v vseh panogah, zato je bilo tudi na koncu pri seštevku točk skupno mesto zelo dobro. Poglejmo zmagovalce v posameznih skupinah in uvrstitve tekmovalcev Jelovice.

### mali nogomet

1. Gradis
2. Jelovica
3. Aero

### kegljanje – moški

1. Aero
2. Alples
3. LIP
4. Jelovica

### kegljanje – ženske

1. Alples
2. LIP
3. Jelovica

### nam. tenis – moški

1. Jelovica
2. Alples
3. GG Bled

### namizni tenis – ženske

1. Jelovica
2. LIP
3. Alples

### šah

1. LIP
2. Aero
3. GG Kranj
4. Jelovica

### streljanje – moški

1. LIP
2. Alples
3. Gradis
5. Jelovica

### streljanje – ženske

1. Gradis
2. Alples
3. LIP
6. Jelovica

### odbojka – ženske

1. LIP
2. Jelovica
3. GG Bled

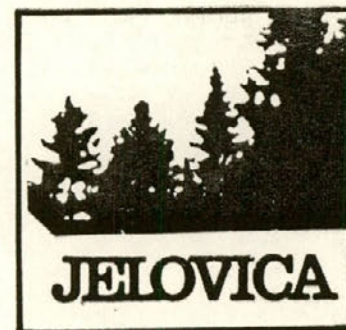
### balinanje

1. Jelovica
2. LIP
3. Zlit

Skupno pa smo dosegli 2. mesto. Prehitel nas je le LIP Bled. Za nami pa so se zvrstili Alples, GG Kranj, Gradis, Aero, Zlit in GG Bled.

Letne igre SOZD GLG so postale zaradi 10 panog zelo množične. Vseh tekmovalcev je bilo okrog 300, od tega samo naših 50.

Krt Breda



## GRAN PARADISO — 4061 m

Ideja za ta vrh se je porodila na vsakoletnem zaključku planinske sezone planincev Jelovice na Joštu. Poleg ostalih domačih vrhov smo si planinci Jelovice izbrali tudi vzpon na enega preko naših meja, in sicer pristop na vrh v Centralnih Alpah Italije — Gran Paradiso. Vrh leži v zavarovanem nacionalnem parku severne Italije blizu francoske meje iznad doline Aoste. Vrh slovi kot najlažji po pristopnosti izmed štiritisočakov v Alpah.

Tako je prišel zadnji vikend v mesecu juniju, ko se nas je zbralo devet najbolj zagnanih pred Jelovico, kljub „nejasni“ vremenski napovedi. Natovorjeni z vso planinsko kramo, plus smuči, že drvimo z našim malim kombijem po sončni avtocesti Padske nižine v objem zahodnih Alp. Brez kakršnihkoli problemov že ob sončnem vzhodu zavijemo malo pred Torinom v slikovito dolino Aoste in proti istoimenskemu kraju. Dolina, znana po številnih gradovih in trti, nas sprejme nič kaj obetavno, kar se tiče vremena.

Nizki oblaki nam zakrivajo pogled na okoliške vrhove. Nekam leno se vlečejo preko grebenov in vrhov tudi, ko prispemo v zgornji konec doline, kjer malo pred Mont Blancom zavijemo v južno stransko dolino proti našemu cilju. Val Sarvanche, kot se dolina imenuje, je znana kot središče nacionalnega parka, katerega kralj na koncu doline je Gran Paradiso. Kmalu se po ozki idilični cesti srečamo z značilnimi vasmami in kraji, znanimi po svojevrstni stavbarski arhitekturi. Majhne lesene kmečke hiše, krite z granitnimi ploščami, podobno kot naše skrilaste strehe, nudijo prav poseben vtis tega gorskega paradiža. Dalje levo in desno proti koncu doline med redkimi macesni bučijo številni slapovi in že nas pozdravi na levi prvi vazal — Grivola, 3.969 m — še vedno v oblakih. Prispemo do izhodiščnega kraja, avtokampa Pont. Čutimo prisotnost velikih gora iznad nas z

mogočnimi stenami, ledeniki.

Vemo, da smo tu, za čemer planinci včasih samo sanjamo. Zapečkarke želje postanejo resničnost. Naše željene gore pa se nam še zmerom skrivajo za pretečimi oblaki, čeprav smo že na višini dvatisoč metrov. Za nameček prične še rahlo rositi, tako da je naše razpoloženje vse prej kot veselo. Po kratkem ogledu okolice se natovorimo z vso kramo in ne meneč se za „nebesa“, se zagrizemo v številne



serpentine v vznožje gore. Za cilj prvega dne smo si izbrali kočo Vittorio Emanuele na višini 2.732 m. Vzpenjajoče se, v začetku med osamelimi macesni, nas višje gori že pozdravijo številni bučeči slapovi in brzice ledenikov, ki neustavljivo grmijo proti dolini. Zaverovani vsak vase komaj opazimo, da so se naši oblaki pričeli trgati in prvi žarki sonca že oblijejo sosednje vrhove. Tudi naša skupinica v veselejšem razpoloženju takoj

prestavi v „četrto“ in prav kmalu smo v kraljestvu večnega snega. Že prej, na začetku vzpona, smo lahko opazili številne in zelo bogat živalski svet teh krajev, predvsem gamse, kozoroge in svizce. Takoj dobiš vtis, da je to resnično nacionalni rezervat, saj bi drugače Italijani s svojo lovsko žilico že vse postrelili. Naš šofer Janez, ki tudi pridno vztraja z nami, ne bi bil Janez, če se tudi tu gori ne bi spustil v dir za kozorogom. No ja, pa kaj več od smeha ostalih ni dosegel.

Koča Vittorio Emanuele, katero smo končno dosegli po treh urah hoje, stoji na meji večnega snega ob mlečno belih jezercih ledenika. Daje vtis velike konzerve, tako je vsa zadelana s plehom, in stoji v zavetju zahodnega grebena naše gore. V koči, napol prazni, si hitro najdemo prostor in se zadovoljni z osvojenim prvim ciljem kmalu podpremo in osvežimo.

Med tem se vsuje prava ploha, celo s snegom, mi pa se za vse to nič kaj dosti ne zmenimo, saj smo na srečo za danes že pod streho. Še posebej, ko vidimo, da je to za danes zadnja ploha in da se vse naokrog že jasni. Večerna rdečica na zahodu daje dober znak za jutro. In res, ob zori nas pozdravi popolnoma jasno nebo. Brez besed vsak za sebe hitro skočimo v planinsko opremo in hop, že se naša družina vije po razbitem svetu

iznad koč. Ko dosežemo ledenik Gran Paradiso, smo že na višini preko 3.000 m. Popolnoma se zdani in vrhovi okoli nas se že rdečijo v prvih sončnih žarkih. Za trenutek se odpočijemo in zaverovani v vso to krasoto zore še bolj strumno zagrizemo v ledenik. Ta postaja z vsakim metrom bolj strm in tudi višina že daje svoje. Naša skupinica se vse bolj razteguje. Trije Francozi pred nami, ki se jim nenavadno mudi, nam kažejo smer in v okolju pretečih se serakov dosežemo nekakšen greben na višini 3.500 m. Mogočni Ciarforon, 3.642 m, levi vazal Paradisa v svoji mogočni beli glavi postaja z našim napredovanjem po grebenu vse bolj ponižen. Vzpenjamo se preko ogromnih ledeniških opasti proti vršnemu platoju, nekakšni odskočni deski za vzpon proti vrhu. Najbolj zagnani kmalu dohitimo omagujoča Francoza, le tretji je bolj pospešil. Naenkrat, ko ga za nekaj časa izgubimo izpred oči, ga zagledamo na pol zasutega — vgreznjenega v ledeniški razpoki. Polde hitro razvije vrv, jaz in Vili se zasidrava in Poldeta navezanega spustiva do ubogega Francoza, ki se niti ganiti ne upa, da ne bi izginil v globino razpoke. Srečno ga izvlečemo in še nekaj časa ne more verjeti, kaj bi se mu lahko pripetilo. Zaverovanega vase ga zapustimo in že krenemo v juriš proti vrhu. Vrh, če bi ga lahko tako imenovali, je le dolg greben, iz katerega štrlijo naštetih skalnatih stolpi, in pretijo, da se vsak čas zrušijo na nepovabljenе goste. Po strmi ledeni vesini kmalu dosežemo vrh oziroma množico skalnatih stolpičev in če ne bi na enem izmed njih stal, kot simbol najvišje točke, kip Marije, bi komaj ugotovili najvišjo točko. Šele sedaj vidimo resnično ta paradiž okrog nas. Kot na dlani imamo vse najvišje alpske vrhove z Mont Blancom, našim starim znancem, na čelu.

Resnično, današnji dan nam je usojen kot že dolgo ne.

Zaverovani v to krasoto skoraj pozabimo, da nas čaka še dolg spust z gore prav do našega kombija.

Pa tudi ta pot mine in popoldne že zadovoljni, veseli po uspešno opravljenem vzponu, hladimo noge v potoku poleg kampa.

Jure Golob

## MUZEJSKO DRUŠTVO IN NJEGOVE AKTIVNOSTI

Znano je, da je muzejska zbirka v Škofji Loki bila dolga štiri leta v dveh prostorih – v Puštalskem gradu in v Domu za vojske borcev. Šele ko sta bili ti dve združeni pod eno streho, je bilo mogoče začeti z vrsto dejavnosti, ki jih na kratko tudi predstavljamo. Muzejsko društvo, ki je dolga leta upravljalo s to zbirko, pa je postalo svetovalno telo, ki pa je seveda tudi naprej opravljalo svojo vlogo, kljub drugačnim zadolžitvam, izredno uspešno.

### Publicistična dejavnost:

Izhajanje Loških razgledov. Loški razgledi izhajajo enkrat letno, nepretrgano od leta 1954. Doslej je izšlo 32 števil, 33. je v tisku. Le 1. številko je založil Mestni odbor SZDL, vse nadaljnje pa je izdalo in založilo Muzejsko društvo. Prve tri letnike je uredil Branko Berčič, ki je bil pobudnik za izdajo te posebne loške publikacije, naslednje pa glavni urednik ob pomoči uredniškega odbora. Dolga leta je glavni urednik ostal dr. Branko Berčič, pri št. 14–19 ga je nadomestil prof. France Planina, kasneje pa tudi dr. France Leben. Izhajanje publikacije so poleg občinske skupščine oziroma kulturne skupnosti omogočile tudi organizacije v občini in zadnja leta tudi člani Obrtnega združenja. Naklada je dosegla višek s 1.600 izvodi pri št. 28, 29, 30, 31, št. 32 pa je izšla v 1.500 izvodih.

Zbornik je urejen po kronološkem principu. Skupina „Razgledi“ vsebuje znanstvene in poljudnoznanstvene prispevke z različnih področij. Sledi ji tematika NOB, nato lep-slovje in nazadnje razni zapiski ter poročila. Razpravam so dodani povzetki v nemškem in francoskem jeziku ter ilustracije. Prav

po zaslugi Loških razgledov je škofjeloško ozemlje med najbolj proučenimi regijami v Sloveniji. So tudi vez med članstvom muzejskih društev Škofja Loka, Železniki in Žiri in obenem pritegujejo v vrste slovenskih muzealcev nove člane.

Strokovna raven Loških razgledov je na taki višini, da jih Muzejsko društvo zamenjuje za publikacije 153 sorodnih ustanov, od teh jih je 126 iz domovine in 27 iz tujine. V letu 1986 je npr. društvo obogatilo muzejsko knjižnico z 229 novimi knjigami in revijami, ki jih je prejelo v zamenjavo za loške razgledne.

Publicistična dejavnost društva je prišla posebej do izraza ob praznovanju tisočletnice Škofje Loke 1973. leta. Prispevki v praznični in po obsegu bogatejši 19. številki Loških razgledov so prikazali posamezne gospodarske dejavnosti na Škofjeloškem nekdanj in danes. Izšla je knjiga dr. Pavleta Blaznika Škofja Loka in loško gospostvo, ki podrobno obravnava dogajanja na loških tleh od ustanovitve freisinškega loškega gospostva l. 973 do njegovega konca l. 1803. Prav po zaslugi te monografije ima škofjeloška regija tako temeljito obdelano svojo zgodovino. Prof. France

Planina je ob jubileju pripravil za izdajo opis Škofje Loke in obeh dolin: Škofja Loka s Selško in Poljansko dolino. Pododbor Muzejskega društva v Železnikih je izdal knjigo Selška dolina v preteklosti in sedanjosti. Turistično društvo v Selcih pa knjigo Olge Šmid Selca nekdanj.

Muzejsko društvo izdaja tudi serijo Vodniki po loškem ozemlju, od katerih je prvi z naslovom Lubnik izšel 1977. leta. Doslej so izšli še: Ratitovec, Blegoš, Dražgoše, Sorica in Soriška planina.

### Širjenje muzejske misli:

Društvo je vseskozi podpiralo muzejsko dejavnost v obeh dolinah in se zavzemalo za to, da se v tamkajšnjih naravnih središčih osnujejo take muzejske zbirke, ki bi prikazovale gradivo, tipično za posamezno ozemlje. Tako sta bili ustanovljeni dve podružnici Muzejskega društva, ki sta v skladu z zakonom o društvi prerasli v Muzejski društvi Železniki in Žiri. Svoje delo koordinirata z matičnim društvom, enako kot muzejska sekcija v Sorici.

Podružnica Muzejskega društva v Železnikih je bila ustanovljena l. 1964 in je imela že nekaj tradicije, saj sta tik pred drugo vojno Niko Žumer in Blaž Gortnar rešila pred ruše-

njem železnikarski plavž, ki je bil ob tej priložnosti razglašen za tehniški spomenik prvega razreda.

Povod za ustanovitev muzeja v Železnikih je bila obrtna razstava republiškega merila, ki je bila organizirana v prvih povojnih letih v Ljubljani. Na razstavi je bil prikazan tudi razvoj železarstva. ta prikaz so kasneje prenesli v Železnike, kjer so ga zagnani muzealci znali ohraniti in jim je pomenil trdno oporo pri snovanju nadaljnega muzejskega scenarija. Ko so pridobili še prostore v pritličju in 1. nadstropju Plavčeve hiše, je bil 1968. leta slovesno odprt muzej v Železnikih. V njem je bila poleg železarstva in žebeljarstva predstavljena tudi druga tipična dejavnost Selške doline – gozdno-lesno gospodarstvo s sodarstvom ter čipkarstvo. Muzejska zbirka se je sčasoma dopolnjevala in ob 10-letnici, 1978. leta, je bila obogatena s prikazom proizvodnje skrilaravih kritin, društev v Selški dolini (kulturno-prosvetnih in gasilskih) in spominsko sobo Franceta Koblerja. V adaptirani stavbi na dvorišču so uredili spominsko sobo pomembnih mož Selške doline, kjer prirejajo občasne likovne razstave.

(se nadaljuje)

Mira Kalan,

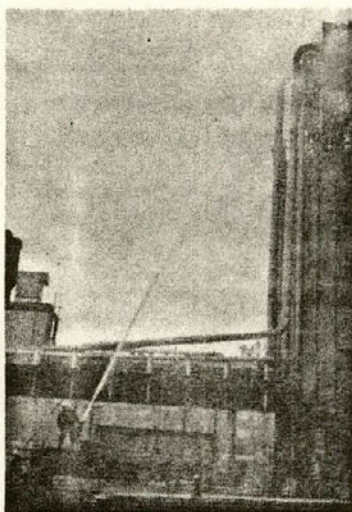
kustos pedagog

## POŽAR IN EKSPLOZIJA V JELOVICI

14. 5. 1987 ob 13.45 uri je v obratu PRIREZOVALNICE opažen dim. Delavci so takoj alarmirali tovarniške poklicne gasilce, izklopili stroje in ventilacijo.

Tovarniški gasilci so ob prihodu v obrat opazili izhajanje dima iz ventilacijskih cevi – priključkov na dveh strojih in že pojav isker v glavnem odvodnem cevovodu. Gasilci so, zavedajoč se nevarnosti, da je požar lahko razširjen že do ventilatorske postaje (več ventilatorjev s pošameznimi vodi) in naprej proti prašnemu filtru oziroma glavnemu silosu napeljali C vod iz notranjega hidranta v prirezovalnici do ventilatorja, ki je bil vroč in stekli kontrolirajoč cevovod proti glavnemu silosu. Ob izhodu iz hale je odjeknila eksplozija. Eksploziral je prašni filter na vrhu konstrukcije glavnega silosa – višine 33 m in takoj zatem še silos – višine 27 m. V trenutku je plamen zajel filter in zgornji del silosa.

Vratar je po eksploziji in ker je v tem trenutku stal izven vratarnice in zagledal še plamen iz silosa, sprožil alarmno sireno ob 13.52. Gasilci, ki so že bili v akciji, so preko gasilne naprave iz ventilskega razvoda za gašenje silosa iz prašnega filtra — izvirna rešitev vodje službe varstva pred požari, ob 13.53 začeli akcijo gašenja.



Pri gašenju požara je IGD Jelovica — v akcijo je bilo vključenih 36 gasilcev, ob 13.55 že prišlo na pomoč IGD Gradis (13 gasilcev), IGD Gorenjska predilnica (3 gasilci), GD Trata (3 gasilci), GD Škofja Loka (2 gasilca) in ob 13.57 GD Virmaše (9 gasilcev).

Takoj je bil ustanovljen štab akcije, ki mu je povelejal poveljnik OGZ Kužnik Anton in člani: sektorski poveljnik Okorn Stane, vodja službe varstva pred požari Selan Roman in vodja Centra za požarno varnost Škofja Loka Vinko Florjančič. Vse moči so

bile usmerjene na požar filtra in silosa ter na ventilatorsko postajo oziroma ventilator. Ko je štab akcije ugotovil, da je požar filtra — silosa pod kontrolo, je usmeril akcijo na ventilatorsko postajo in gašenje cevovoda. Požar je dokončno pogašen ob 15.30 uri s predhodno akcijo na vrhu silosa in prašnega filtra.

Ob 15.45 uri je bila seja štaba operative IGD Jelovica, kjer je sama akcija analizirana, podane so prve ugotovitve o povzročeni škodi in sprejete nadaljnje akcije pri odstranjevanju potencialnih nevarnosti s pregledom in ugotovitvami o nastanku požara, škodi in poteku sanacije. Poudarjeno je, da preti velika nevarnost ob praznjenju silosa kapacitete 300 m<sup>3</sup>, ker lahko pride do eventualne ponovne eksplozije. Zato je bila organizirana požarna straža članov IGD Jelovica do naslednjega dne.

Po naknadnem ogledu požarišča je bilo ugotovljeno, da je začetek požara najverjetneje nastal na profilnem stroju WEINIG, od koder se je požar prenesel preko ventilatorja v filter in silos, nakar je prišlo do dveh lokalnih eksplozij v filtru in silosu. Požarna škoda je ocenjena v višini cca 70.000.000 din in sem seveda ni všteta škoda, zaradi izpada proizvodnje.

Ob tem požaru lahko napravimo sledeči zaključek: — Delavci DO so pokazali izredno prisebnost ob pojavu požara, izklopili so

ventilacijo in alarmirali gasilce, ter jim bili v večini v pomoč, prav tako tudi vodstvo DO.

— Izredno hitra je bila pomoč bližnjih gasilskih društev z vso potrebno opremo.

— Učinkovito je bilo gašenje z lokalno gasilsko napravo, ki je plod lastne inovacije.

— Štab akcije je zelo dobro vodil akcijo gašenja in vseh premikov med akcijo.

— Čeprav je pretela velika nevarnost (posebno razširitve požara na ventilatorski postaji), je požar pogašen učinkovito in prepričeno je večja materialna škoda.

— Že v sami akciji gašenja so bili vključeni delavci-

vzdrževalci, ki so bili gasilcem v veliko pomoč.

— Tudi ob tem požaru moramo poudariti pravilnost načrtovanja sektorskih taktičnih vaj. Izkazalo se je, da je zadnja sektorska vaja v aprilu z taktičnim napadom na silos — prašni filter ob sedanjem požaru imela dobre taktične rešitve, ki so sedaj v praktičnem primeru bile koristno uporabljene.

— Do prenosa požara v prašni filter in silos pa ne bi prišlo, če bi imeli vgrajene stabilne naprave za odkrivanje isker v cevovodu in napravo za gašenje le-teh!!!

Roman Selan  
Foto: Peter Mravlja

## GASILCI — VAJE, TEKMOVANJA, SREČANJA

Nedvomno ostajajo gasilci ena najaktivnejših interesnih skupin v Jelovici. Res je med njimi nekaj poklicnih varuhov pred požari, vendar je izredno veliko tistih, ki so to prostovoljno. Aktivnosti je izredno veliko in zato si velja prebrati vsaj nekatere.

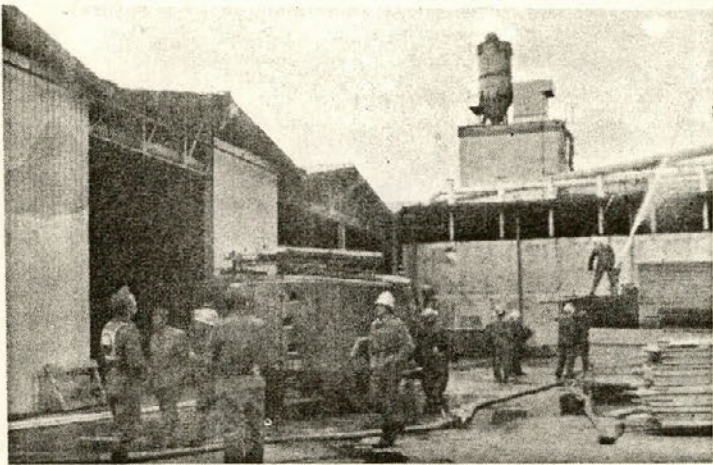
Aktivne in zavzete priprave na občinsko gasilsko tekmovanje so omogočile tudi zelo dobre rezultate: člani 11. mesto, članice 2. mesto, veterani 1. mesto in mladinci 3. mesto. Doseženo 2. mesto je našim članicam omogočilo tudi sodelovanje na medobčinskem tekmovanju v Kranju, kjer smo članice v svoji skupini dosegle 1. mesto, in tako izpolnile pogoje za udeležbo na republiškem tekmovanju, ki bo 26. in 27. septembra v Kopru.

V sektorju Škofja Loka je bila letos organizirana sektorska vaja v Stari Loki, ter meddruštvena vaja v Virmašah ob prazniku krajevne skupnosti Virmaše — Sv. Duh. Obeh vaj so se udeležili tudi naši člani.

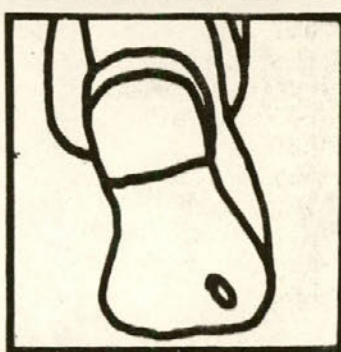
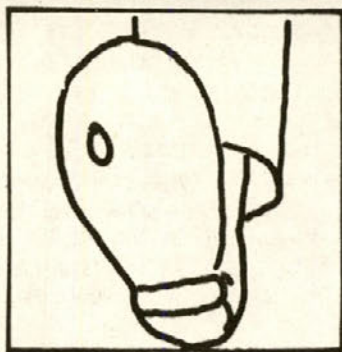
Na Bledu je bilo od 28. do 31. maja mednarodno srečanje gasilcev Evrope. Srečanja so se udeležili gasilci iz trinajstih evropskih držav. Mi smo se tega sreča-

nja udeležili v soboto, 30. maja, ko je bil dopoldne prikaz gašenja z gasilskim letalom „Canadier“ ter prikaz reševanja s helikopterjem. Popoldne pa smo se vključili v veliko paradu, v kateri je sodelovalo 900 tujih in 400 domačih gasilcev s 65 prapori; med njimi je bilo tudi 80 mladincev in 80 žensk. V okviru srečanja je bilo organizirano tudi 2. srečanje članic Gorenjskih zvez (Kranj, Radovljica, Jesenice, Tržič in Škofja Loka), katerega smo se udeležile tudi članice iz našega društva.

Največji jubilej v letošnjem letu v občini Škofja Loka je praznovalo GD Selca, in sicer 90 let delovanja. Ustanovljeno je bilo proti koncu 19. stoletja — 1897. leta; iz raznih virov in dokumentov pa je razvidno, da je gasilstvo v Selcih sicer neuradno, vendar organizirano delovalo že prej in tako ugotavljajo,



# KADROVSKE NOVICE



## ZAPOSILILI SO SE

KLEMENČIČ ANTON  
PIRIH BOŠTJAN  
ZEVNIK ALEKSANDER  
CELESTINA LADISLAV  
PREMRU ANDREJ  
KLEMENČIČ ALOJZ ing.,  
predstavništvo Murska Sobota  
KAJZER JANEZ  
GRABRIJAN STANKO  
FERLAN ROBERT  
NAMETAK MUHAMED, pred-  
stavništvo Čapljina  
TUCAKOVIČ ZORANA, pred-  
stavništvo Čapljina  
KLARIČ ILIJA, predstavništvo  
Čapljina  
NEDIŽEVEC IVANKA  
KOŠNJEK IRENA, dipl. org.  
vodja kadrovske službe

## DELOVNO RAZMERJE ZA DOLOČEN ČAS SO SKLENILI

KRIŽNAR BARBARA  
DRUŽINEC DARKO  
AHČIN ANDREJ  
PINTAR VIDA  
TRČEK URŠKA  
FERLAN MARJETA  
VUJICA JANJA  
KRISTAN DARJA  
BOŽNAR TATJANA  
KOŠIR TANJA  
GOŠNJAK DUŠAN  
RANT JANEZ  
ŠUBIČ JANEZ  
RAVNIKAR UROŠ  
POTOČNIK VLADIMIR

## Z DELOM SO PRENEHALI

BOŽNAR FRANČIŠKA, spo-  
razumno  
TIČAR MATJAŽ, sporazumno  
DŽORDŽEVIČ BORA, spora-  
zumno  
KOBAN RUDI, umrl  
LOMBAR IVAN, sporazumno  
VIDIČ ROBERT, odpoved  
ARAMBAŠIČ RUŽICA, spora-  
zumno  
BENEDIK SILVO, sporazumno  
LETNAR JANEZ, disciplinski  
ukrep

## NA ODSLUŽENJE VOJA- ŠKEGA ROKA SO ODŠLI

KOŠIR FRANC  
DERLINK MIRAN  
KOS MITJA  
KLANČAR ROMAN  
RANT ANDRAŽ  
JENKO ANDREJ  
ERŽEN PRIMOŽ

## UPOKOJILI SO SE

ERŽEN ALEKSANDER  
HUDOLIN ALOJZIJA  
JELOVČAN ZOFKA  
SNEDIČ FRANCKA  
ŠTURM BOLTE

Upokojenim sodelavcem se za njihovo vestno in dolgoletno delo toplo zahvaljujemo.

## Uredniški odbor

Glavni in odgovorni urednik:

Danica Miklavčič

Člani: Stanka Žagar  
Franc Zihertl  
Milan Omahen  
Jana Debeljak  
Anton Zupan  
Irena Košnjak

Tehnični sodelavec:  
Janez Čadež

Naklada: 1750 izvodov



da selško gasilstvo varuje ljudi in njihovo imovino že preko 100 let. Ob tem praznovanju so pripravili centralno proslavo in organizirali tudi paradu. V njej smo sodelovali s praporom, z novim gasilskim avtomobilom LADA – karavan in prevoznim gasilskim aparatom S-250.

V letošnjem letu je ponovno zaživelo tudi sodelovanje našega društva s pobratenim društvom Sele na Koroškem. Tako so se predstavniki gasilcev iz Sel udeležili našega občnega zbora, prav tako pa je naša delegacija odšla na njihov občni zbor. V letošnjem letu so v Selah dogradili gasilski dom, dobili pa so tudi nov gasilski avtomobil. V planu dela za letošnje leto smo dali velik poudarek izvajanju vaj. Tako pri-

pravljamo vaje na najbolj ogroženih območjih v naši DO, kot so npr. lakirnice in silosi, prav tako pa posvečamo veliko pozornost tudi hidrantnemu omrežju. Teoretične vaje imajo poudarek na preventivi – to so predavanja za člane društva in prikazi filmov. V lanskem letu smo organizirali taktično vajo v primeru požara na silosu in ob letošnjem požaru in eksploziji prašnega filtra na silosu je prav ta vaja v mnogočem odredila taktiko gašenja.

Tako se gasilci vedno bolj zavedamo pomembnosti vaj, kar se kaže tudi v tem, da je udeležba na vajah vedno večja, pa tudi planirano število vaj v letošnjem letu smo že dosegli in tudi presegli.

Danica Miklavčič

## RUDI KOBAN



Ko smo v sredo zjutraj prišli na delo, nas je črnina ob vhodu v tovarno opozorila, da je neumljena smrt zopet posegla v naše vrste in odpeljala v svoje okrilje enega naših sodelavcev in tovarišev. Izbrala je Rudija Kobana, ki je še dan pred tem, skupaj z nami delal in ustvarjal z željo, da bi sebi, svojcem in sodelavcem ustvaril pogoje za boljše in srečnejše življenje.

Med nas, v naš kolektiv je prišel pred 8 leti. Hitro se je vključil v delovni utrip tovarne in v tem času uspešno izvrševal strokovne delovne zadolžitve. Sodeloval je pri razvijanju novih izdelkov, pri uvajanju računalniške obdelave podatkov, nazadnje pa je prevzel novo pomembno delovno nalo-

go na področju trženja. Vse te navedene zadolžitve je delal z vso odgovornostjo, z vsem žarom, čeprav je še imel veliko težav s svojim zdravjem.

Delo ni končal za tovarniško ograjo, ampak se je vedno aktivno vključeval v vzgojo mladih delavcev – športnikov Jelovice. Kot član ZK je bil vseskozi aktiven v osnovni organizaciji ZK Jelovica, kakor tudi v različnih samoupravnih in družbenopolitičnih organih delovne organizacije.

V delovnih sredinah, v katerih je ustvarjal, si je pridobival vedno nove prijatelje, ki so cenili njegovo delo, poštenost in tudi kritičnost do negativnih pojavov – do nepoštenja.

Skoraj desetletje skupnega dela pusti neizbrisne sledove. Zato je slovo od sodelavca vselej težko. Že če gre drugam, kaj šele, če gre od nas za vselej. Ostane pa spomin, ki bo na Rudija Kobana vselej svetel in nepozaben.

Sodelavec

## ZAHVALA

Ob smrti moje matere Antonije Svolljšak se zahvaljujem kolektivu za izrečene tolažilne besede, za cvetje in spremstvo na zadnji poti.

sin Niko z družino