



# PRESEKI

## '74

### GLASILO DELOVNE SKUPNOSTI GG BLED

3

Remec Franc, dipl. ing.

## IZVRŠITEV PLANA PROIZVODNJE V PRVEM POLLETJU 1974

### I. TEHNIČNA GOZDNA PROIZVODNJA

Izredno ugodni vremenski pogoji v letošnji zimi, uvajanje nove tehnologije v tehnično gozdno proizvodnjo ter uporaba najsoodnejših strojev so omogočili zadovoljivo količinsko izvršenje plana v prvem polletju letošnjega leta.

Pregled realizacije poseka po TOZD v prvem polletju v družbenih gozdovih:

TOZD	Plan 1974	Izvršeno I-VI	% v m3 netto
Bohinj	34.700	24.633	71
Pokljuka	39.200	20.068	51
Jesenice	8.700	4.471	51
Radovljica	2.500	971	39
GG Bled	85.100	50.143	59
Primerjava:			
1973 - I. polletje	103.200	57.508	56
1972 - I. polletje	93.000	58.126	63

Izvršitev plana poseka v prvem polletju se le malo razlikuje od letih v preteklih letih, zato smatramo tako doseganje kot zadovoljivo in kot težnjo k bolj enakomernemu obsegu proizvodnje skozi vse leto, kar nam nova tehnologija in sodobna mehanizacija tudi omogočajo.

Vsak po svojih močeh je prispeval k realizaciji planskih nalog -

foto GG Bled.



PRODAJA GOZDNIH SORTIMENTOV IGLAVCEV IN LISTAVCEV V DRUŽBENIH GOZDOVIH:

TOZD	Plan 1974	Izvršeno I-VI	v m3 %
Bohinj	43.000	24.041	56
Pokljuka	41.400	21.543	52
Jesenice	9.500	3.305	35
Radovljica	2.800	1.209	43
GG Bled	96.700	50.098	52

Primerjava:

1973 - I. polletje	97.000	49.836	51
1972 - I. polletje	101.090	48.553	48

V ZASEBNIH GOZDOVIH:

TOZD	Plan 1974	Izvršeno I-VI	%
Bohinj	7.800	6.586	84
Pokljuka	5.900	3.670	62
Jesenice	10.900	9.439	86
Radovljica	14.500	12.455	86
GG Bled	39.500	32.150	82

Primerjava:

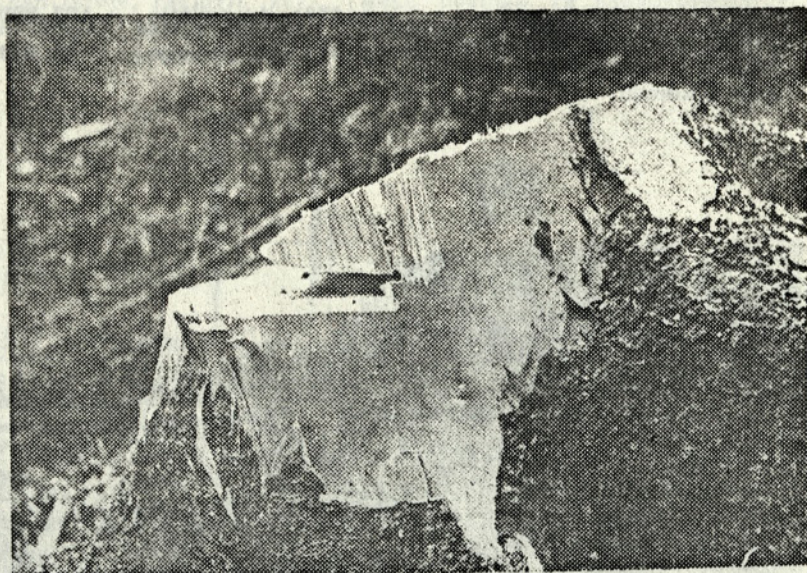
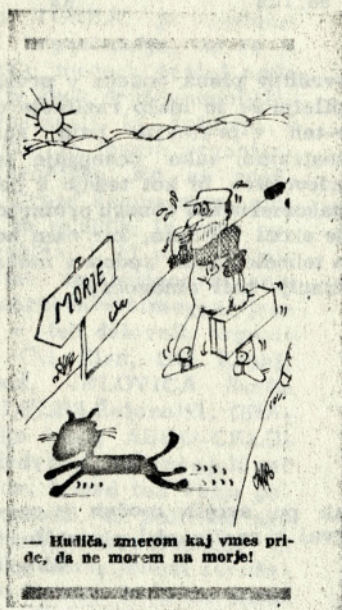
1973 - I. polletje	42.300	24.126	57
1972 - I. polletje	42.850	21.573	50

Tudi prodaja gozdnih sortimentov iz družbenih gozdov ne odstopa mnogo od iste v preteklih letih.

Močno pa je porasla v prvem polletju prodaja v zasebnih gozdovih, za kar moramo iskati razlog v razmeroma nizko postavljenem planu ter v pojačanih sečnjah, ki so rezultat določil novega zakona o kmetijskih zemljiščih.

Spravilo in prevozi gozdnih sortimentov se odvijajo zadovoljivo in v skladu s posekom in prodajo, saj so prehodne zaloge v začetku leta in ob koncu prvega polletja praktično na isti višini.

Za prodane gozdne sortimente so bile dosežene sledeče cene in skupni zneski:



S takim podžagovanjem začnejo tečajniki - motoristi svoje praktično usposabljanje - foto GG Bled.

Družbeni gozdovi iglavci in listavci:

TOZD	Plan 1974 din/m <sup>3</sup>	Doseženo I-VI din/m <sup>3</sup>	Razlika din/m <sup>3</sup>	v din % Skupni znesek
Bohinj	580,98	769,10	188,12	132 18.522.262
Pokljuka	589,93	773,19	183,26	131 16.723.325
Jesenice	548,42	594,28	45,86	108 1.953.290
Radovljica	590,00	539,93	-50,07	92 655.952
GG Bled	581,87	753,87	172,00	130 37.855.529

Zasebni gozdovi iglavci in listavci:

TOZD	Plan 1974 din/m <sup>3</sup>	Doseženo I-VI din/m <sup>3</sup>	Razlika din/m <sup>3</sup>	% Skupni znesek
Bohinj	588,46	618,02	29,56	105 4.076.602
Pokljuka	572,20	539,80	-32,40	94 1.983.111
Jesenice	556,88	599,30	42,42	108 5.655.736
Radovljica	570,83	593,30	22,47	104 7.391.851
GG Bled	570,66	594,02	23,36	104 19.107.301

Dosežena visoka prodajna cena v družbenem gozdu je rezultat velike količine oddaje boljših sortimentov in majhne količine oddaje drv. V drugem polletju bo ta cena nižja zaradi večje količine oddaje drv.

## II. BIOLOŠKA GOZDNA PROIZVODNJA

Gojitvena dela so bila v prvem polletju izvršena takole:

TOZD	Družbeni gozd.	Zasebni gozd. v %
Bohinj	29	41
Pokljuka	33	40
Jesenice	41	52
Radovljica	29	50
GG Bled	34	48

## III. AVTOPREVOZNIŠTVO

V prvem polletju smo prevozili sledeče količine gozdnih lesnih sortimentov:

Izvršena količina	Plan	%
m <sup>3</sup>	80.939	136.478 59.3
ton/km	1.538.402	2.618.958 58.7
km	474.138	672.498 70.5
povpr. razd. km	29.4	27.0 109

## IV. GOZDNO GRADBENIŠTVO

Do konca prvega polletja smo izvršili okoli 40 % planiranega obsega del, prvenstveno gradnje gozdnih cest. Predvidevamo, da bo plan v celoti izvršen količinsko in vrednostno.

Legat Jože  
Rešing, Janez

## Pojasnilo k polletnemu obračunu proizvodnje TOZD avtoprevoznitvo z delavnicami

Pri obravnavanju polletnega obračuna v TOZD-ih so nastale neke nejasnosti glede obračuna TOZD-a AVTOPREVOZNIŠTVO Z DELAVNICAMI. Kot pojasnilo in za boljšo obveščenost podajam naslednjo analizo uspeha in obsega dela.

V prvem polletju letošnjega leta je bilo opravljenih 1.538.492 tonskih kilometrov (Tkm), kar je 58,74 % letnega plana in za 116.305 Tkm več kot v enakem obdobju prejšnjega leta. Prepeljanih je bilo 72.709 m<sup>3</sup> lesa, kar je za 1.025 m<sup>3</sup> manj kot v enakem obdobju lani (povprečna razdalja ene vožnje se je namreč povečala za 4 km).

Finančni plan po internih planskih cenah za leto 1974 znaša 6.552.510 din, dosežena realizacija pa znaša 3.653.381,20 din, kar je 55,75 % letnega plana. Stroški poslovanja v tem obdobju znašajo 4.060.975 din ali za 407.593,98 din več, kot znaša realizacija. Prekoračitev stroškov nad dohodki je 11,15 %. Med stroški je upoštevan prispevek za skupne službe 235.207,22 din in vkalkuliran finančni rezultat enote 151.171,03 din.

Če analiziramo prekoračitev po stroškovnih mestih, vidimo, da

je prekoračitev nastala pri naslednjih stroških:

- pogonsko gorivo: 10.467 din
- osebni dohodki izdelave: 60.078 din
- investicijsko vzdrževanje osnovnih sredstev: 338.851,55 din
- prispevki in članarine, cestnine: 90.991,47 din.

Pri drugih stroškovnih vrstah smo zabeležili prihranke ali pa neznatne prekoračitve.

Osebnih donodke izdelave smo prekoračili za 12 %, od tega gre 4,5 % na povišanje točk voznikom za oceno (do 15 točk), kar je bilo sprejeto po izdelavi plana, ostalo pa na povišanje vrednosti točke od 0,062 na 0,068 din.

Bistveno povečanje stroškov je nastalo pri prispevku za skupna sredstva, ki so namenjena za investicijsko vzdrževanje. Zanimivo je, da so stroški naše enote obremenjeni s 27 % povečanja zneska za investicijsko vzdrževanje celotnega podjetja. Povečanje prispevne stopnje investicijskega vzdrževanja, oziroma zneska od 170.312 din na 909.498 din, predstavlja 11,28 % predračuna enote.

Po sprejetju plana so se povečali tudi stroški za registracijo vozil; na te stroške enota ne more vplivati.

Iz navedenega je razvidno, da je bilo gospodarjenje dobro in da je prekoračitev stroškov posledica dejavnikov, ki niso odvisni od prizadevnosti in delavnosti delavcev našega TOZD-a.

Naloga planskega oddelka je, da za ukrepe, ki so bili sprejeti po izdelavi plana, in za primere izrednih povečanj stroškov (kot npr. 50 % povečanje prispevka za ceste) izdelava nove kalkulacije cen za usluge. Če nove kalkulacije ne bodo izdelane, je treba te dejavnike upoštevati pri obravnavanju obračuna.

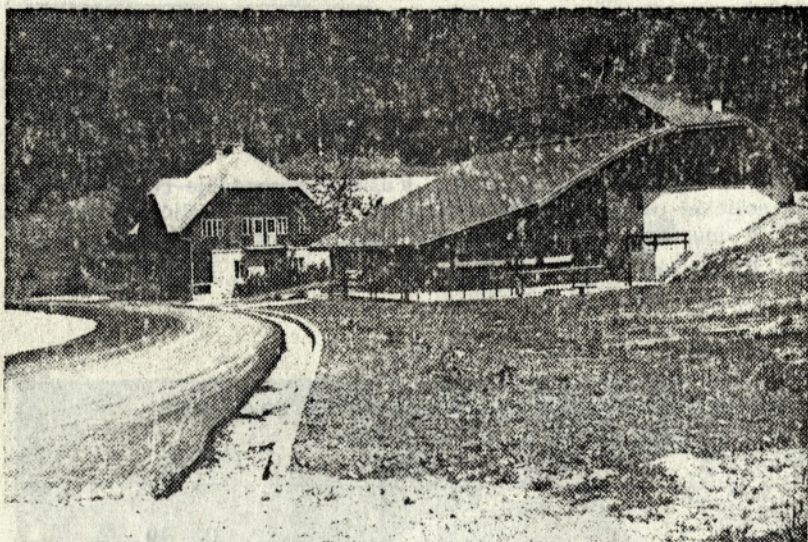
Obračunska enota "delavnice" izkazuje 94.744,46 din prekoračitve stroškov, kar predstavlja 8 % doseženega dohodka. Prekoračenje je nastalo pri naslednjih vrstah stroškov:

- osebni dohodki: 37.561,- din
- orodje-odpis: 8.377,- "

Ostale vrste stroškov so prekoračene za manjše zneske (do 2.500 din) in so pretežno posledica podražitev. Prekoračitev pri osebnih dohodkih je nastala zaradi povečanja vrednosti točke in plačila dodatka za nadurno delo.

Pri ocenjevanju rezultatov dela na osnovi finančnih obračunov

moramo upoštevati dejstvo, da prihranki v enoti "Transport" skorajda niso možni, ker so pri planu upoštevani resnično taki normativi, ki jih skoraj ni možno izboljšati. Vsako povečanje cen materiala, uslug in dajatev oziroma povečanje osebnih dohodkov, se nujno odražajo na finančnem rezultatu. Posebno pa to še velja za enoto "delavnice". V tem se finančni plani in obračuni med našim TOZD-om in TOZD-i gozdarstva bistveno razlikujejo. Negativna razlika se pojavlja le v internem obračunu med enotami. Pri obračunavanju eksternih uslug upoštevamo uradno odobrene cene za prevozne usluge in usluge mehanične delavnice.



Na Zatrniku je arhitektom uspelo vključiti nov objekt v okolje - foto GG Bled.

Remec Franc  
dipl.ing.

## Mehanizirana skladišča lesa

Program izgradnje mehaniziranih skladišč lesa, ki so ga sprejeli upravni organi obeh podjetij, GG Bled in LIP-a Bled, v lanskem letu, se zaenkrat uresničuje v planiranih rokih.

Po programu bomo na našem gozdno gospodarskem območju zgradili dve mehanizirani skladišči in sicer ob "bazenskih" žagah v Boh, Bistrici in na Rečici. Skladišče v Boh, Bistrici bo zgrajeno v letu 1974, na Rečici pa v letu 1975. Z gradnjo skladišča v Boh, Bistrici smo

pričeli letos meseca aprila. V teku so gradbena dela. Zravnana je manipulativni prostor, izvršena utrditev tega prostora, zgrajeni so temelji za opremo in komandno stavbo, sedaj pa se izvajajo dela na kanalizaciji in polaganju vseh zemeljskih vodov tako, da bo možno v septembru celotno površino skladišča prekriti z asfaltno prevleko. V začetku septembra bo tvrdka Springer iz Avstrije dobavila celotno opremo za skladiščno linijo in pričela z montažo. Pričakujemo, da bodo montažna de-

la zaključena v mesecu oktobru.

Pri lupljenju oblovine bo letno napadlo cca 5.000 m<sup>3</sup> ali 12.500 prn lubja, ki ga bomo sežigali v kotlovnici tovarne "Tomaž Godec". V ta namen je peč že preurejena. Ni še rešen način transporta lubja, za kar je izdelana studija v 3 variantah. V teh dneh se bodo strokovni TEAM-i odločili za najugodnejšo. Če problem transporta lubja ne bo rešen do pričetka obratovanja skladišča, bo treba lubje odvažati v gozd oz. na primeren prostor. Poudariti moram, da problem uničevanja lubja še ni dokončno rešen v nobenem skladišču v Sloveniji. Tudi v inozemstvu imajo z uničenjem lubja največje probleme.

Nekoliko se je zakasnila dobava čeljustnega viličarja, ki bo kot glavni transportni stroj opravljaj celoten transport oblovine in gotovih sortimentov na skladišču. Po zadnjih podatkih bomo ta stroj dobavili v mesecu januarju 1975. V teh 2 - 3 mesecih nameravamo izpad tega stroja nadomestiti z dvema manjšima strojema "Volvo", katerih eden že obratuje na starem skladišču, drugi pa je že naročen in bo predvidoma dobavljen v jeseni tega leta.

Za delovna mesta na novem skladišču so že izdelani opisi del, o čemer smo razpravljali v samoupravnih organih. Delavce pa bo treba za posamezna delovna mesta takoj izbrati, saj bodo ti morali sodelovati že pri montaži opreme avtomatske linije. Tako se bodo z delovanjem linije najhitreje in najbolj seznanili.

Za mehanizirano skladišče lesa na Rečici že tečejo priprave in strokovni TEAM-i obeh podjetij, GG in LIP, proučujejo predlagano idejno rešitev. Idejna situacija analizira najprimernejšo mikrolokacijo in izbira med tremi variantami:

- v okviru obstoječega krlišča žage Rečica,
- povečanje prostora proti severu preko poti do ceste Gozje - Bled.

- prestavitev skladišča preko železniške proge proti zapadu.

Pri analizi vseh variant je na odločitev bistveno vplivalo dejstvo, da bi bila za izvedbo po drugi ali tretji varianti potrebna ogromna sredstva za utrditev in sanacijo zemljišča.

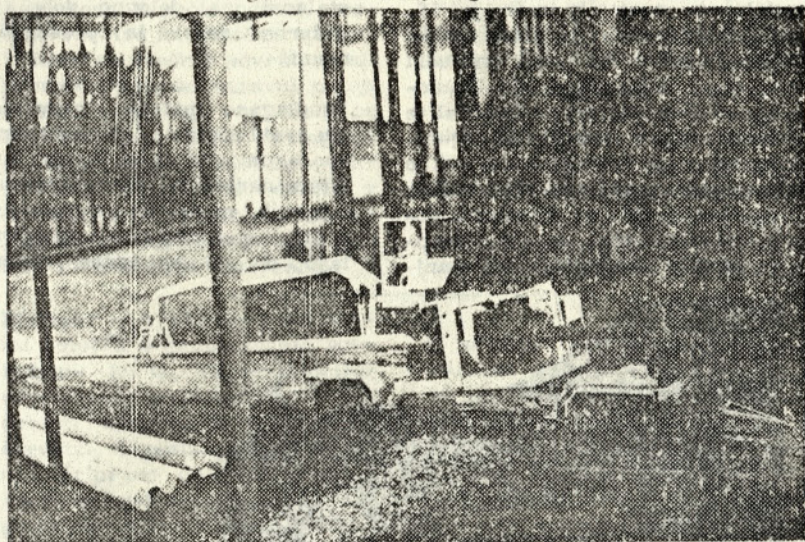
Zaradi navedenega je projektant predlagal prvo varianto v izvedbi s portalnim žerjavom, ki omogoča znatno višje zakladanje oblovine na isti površini, kot je zakladanje z viličarjem.

Po predlagani varianti bo možno na skladišču letno predelati 50.000 m<sup>3</sup> oblovine iglavcev in

bodo znašale možne zaloge neolupljene oblovine cca 2.800 m<sup>3</sup> in gotovih sortimentov cca 7000 m<sup>3</sup>.

Taka izvedba skladišča omogoča predelavo velikih količin oblovine na razmeroma majhni površini, vendar je to pogojeno z enakomernejšo dobavo oblovine skozi celo leto.

Tudi v gradbenem oziru je predlagana varianta cenejša, saj je ob manjši površini tudi manj zahtevna na kvaliteto utrditve manipulativne površine. S pripravami bo treba pohiteti, ker je za to zahtevno delo na razpolago le še malo časa.



Lupljenje drogov v gozdu - foto GG Bled.

## Priprave na ponovno vrednotenje delovnih mest

Franc Lakota

Do konca tega leta so predvidene bistvene spremembe samoupravnega sporazuma o osnovah in merilih za delitev dohodka in osebnih dohodkov. Prvo fazo sprememb sporazuma je sprožila sindikalna lista, ki je bila objavljena marca. Zajela je obrobna vprašanja delitve osebnih dohodkov in prejemkov kot so nadomestila, dnevnice, prevozní stroški, regres za prehrano, letni dopust, idr. Te spremembe smo pri nas že uveljavili, razen povišanja terenskega do-

datka, o katerem teče sedaj razprava na zborih delavcev.

Druga faza sprememb sporazuma o delitvi dohodka in osebnih dohodkov naj bi po predvidevanjih bila izvedena do konca leta. Te spremembe ali izpopolnitve odpravljajo sedanje osnove in merila za ugotavljanje kalkulatívni osebnih dohodkov za delitev na podlagi pogojno nekvalificiranega delavca in vnašajo nove elemente v sistem delitve. Gre za vrednotenje delovnih

mest in sicer po neki ustreznih metodi, po kateri bo mogoče preverjati, ali so osebni dohodki za vrste tipičnih delovnih mest usklajeni s samoupravnim sporazumom. V prilogi Delavske enotnosti z dne 17.8.1974 je predlog metode preverjanja skladnosti osnovnega vrednotenja delovnih mest v samoupravnih sporazumih, ki naj bi bil izhodišče za vrednotenje delovnih mest v naših temeljnih organizacijah in v skupnih službah.

Predlagana metoda preverjanja skladnosti (osnovnega) vrednotenja delovnih mest razvršča delovna mesta v 10 skupin poklicev in skupine še po funkcijah delovnih mest, katerih je 16. Delovna mesta je potem lahko razvrstili v 75 vrst in vsaki vrsti določiti vrednost. Samoupravni sporazum bo določal te vrednosti, v temeljnih organizacijah združenega dela pa bo potrebno vsakemu delovnemu mestu v okviru te vrednosti določiti izhodiščno osnovo. Osnova bi bila lahko večja ali manj-

ša, kot je v tem predlogu določena, vendar ne bi smele vse osnove preseči v povprečju meje, ki je z metodo za preverjanje skladnosti delitve določena.

V predlogu za preverjanje skladnosti vrednotenja delovnih mest so kot primer seštete indeksne vrednosti posameznih zahtev in pogojev za nekaj delovnih mest. Če indeksom damo dinarsko vrednost 1.000 din, bi dobili višino mesečnih osebnih dohodkov na primer: sekač 3.100 din, voznik tovornega vozila 3.300 din, gradbeni delavec (ozko usmerjen profil poklica) 2.000 din, kuharica 2.900 din. V teh zneskih niso vštetni razni dodatki (na stalnost, na delovno dobo, za nadurno delo) in preseganje norm.

Predlagane metode o preverjanju skladnosti samoupravnih sporazumov smo se dotaknili le s tem namenom, da ocenjevanje delovnih mest, ki ga bomo izvedli, metodološko uskladimo tako, da ne bo treba ponovno

razvrščati delovnih mest po vrstah in skupinah tipičnih poklicev. Z razvrščanjem delovnih mest po funkcijah dela in po tipičnih poklicih bi dosegli že take pogoje, da bi dokončno ocenno delovnih mest lahko izvedli po poenostavljeni metodi primerjanja zahtevnosti in pogojev na posameznih delovnih mestih in rangiranja. Razmerja osnovnega vrednotenja delovnih mest in vrednotenja delovnih razmer ter obsega dela so v predlagani metodi izkazana v indeksih, kar lahko služi za določanje teže zahtev po elementih ocenjevanja delovnih mest.

Ker je predlagana metoda avtorja Sirec Staneta, objavljena v Delavski enotnosti, zanimiva zaradi opredeljevanja kriterijev za vrednotenje delovnih mest in skladnosti le-teh s kadroviskimi in organizacijskimi elementi, torej s kompleksom dejavnikov, ki jih pri ocenjevanju delovnih mest moramo upoštevati, je zaželeno, da jo podrobno spoznamo, kar nam bo v pomoč pri ponovnem vrednotenju delovnih mest.

Glede razmerij v vrednotenju delovnih mest, ki so po vrstah dela in profilih poklicev v metodi prikazana, lahko ugotovimo, da od sedanjih naših razmerij med skupinami delovnih mest ponekod precej odstopajo. Vzrok za ta odstopanja so predvsem nizke osnovne vrednosti napram dodatnim vrednostim za napor, nevarnost, obseg dela, mikroklimo in ropot. Te vrednosti verjetno ustrezajo kot enotno izhodišče za vse samoupravne sporazume, ne pa za specifične pogoje, ki so izraziti v gozdarski dejavnosti. Sicer pa so notranja razmerja med vrednostjo posameznih delovnih mest v skupini stvar temeljnih organizacij, ki jih same določijo. Zanimivo je, da v tem predlogu delovno mesto "sekač" ni razvrščeno v skupino tipičnih poklicev širokega profila. To vprašanje bo treba razčistiti in sicer ali je pravilno, da profil poklica "gozdar", ki ga pridobi delavec z dvo-letnim šolanjem, razvrščamo med specializirano delo, saj mora ta delavec biti usposobljen za sečnjo lesa, go-



Usposabljanje novih traktoristov je bilo intenzivno in uspešno - foto GG Bled

isti delavec delati nekaj časa kot sekač, nato kot žičničar in spet kot traktorist, bi moralo delovno mesto biti razvrščeno v funkcionalno skupino široki profil poklica. Ker je veliko delavcev na delovnem mestu sekač, to delovno mesto pa bo v samoupravnem sporazumu razvrščeno v skupino tipičnih poklicev z do-

jenje, spravilo s traktorji, z žičnimi napravami in še za razne druge vrste dela, ki se pojavljajo v času izven sezone. Če bi od sekača zahtevali res samo tiste sposobnosti, ki so pri sečnji lesa nujne, bi razvrstitev nedvomno ustrezala. Če pa delitev dela ni mogoča zaradi malega števila delavcev in mora

ločenim vrednotenjem, je razumljivo, da predlog metode preverjanja skladnosti samoupravnih sporazumov ni le sredstvo za preverjanje te skladnosti, ampak tudi izhodišče za vrednotenje delovnih mest v TOZD.

## Za razpravo o samoupravnem sporazumu o združevanju v delovno organizacijo GG Bled

Dolgo pričakovani predlog samoupravnega sporazuma o združevanju temeljnih organizacij združenega dela v delovno organizacijo GG Bled je komisija, sestavljena iz delegatov TOZD, pripravila za javno razpravo in sprejem. Opravičilo komisije na pripombe o zavlačevanju roka za pripravo tega predloga je utemeljeno, kajti šele zakon o gozdovih, ki je izšel v aprilu, je v nekaterih določbah jasno opredelil položaj gozdarstva, interesno področje družbene skupnosti pri gospodarjenju z gozdovi in okvire samoupravnega organiziranja ter odnose v enotnem in skupnem gospodarjenju z družbenimi gozdovi in gozdovi, na katerih je lastninska pravica.

V vsebini predlaganega sporazuma ne smemo prezreti splošno koristnih funkcij gozdov in gozdarske dejavnosti posebnega družbenega pomena (gojenje, varstvo in urejanje gozdov), kar nakazuje potrebo po reševanju vprašanj v interesni skupnosti, zlasti glede vsklajevanja programov in ciljev drugih gospodarskih in negospodarskih dejavnosti (lesna industrija, kmetijstvo, turizem, lovstvo, vodno gospodarstvo, šport in rekreacija, higijensko zdravstveni vidiki). Širša skupnost ni zainteresirana zgolj za ugodne ekonomske rezultate, ki naj bi jih ustvarjali delavci v temeljni organizaciji z družbenimi sredstvi, temveč je še posebno zainteresirana za ohranitev in krepitev splošno koristnih funkcij gozdov.

Načelo o enotnem gospodarjenju

z gozdovi ne glede na lastništvo in o prelivanju sredstev, ustvarjenih v bolj ugodnih pogojih za pospeševanje proizvodnosti gozdov, varstva in tehnične opremljenosti na gozdnih površinah ali predelih, kjer so naravni pogoji slabši, narekuje potrebo po združevanju sredstev in vlaganju v dolgoročne investicije, kar pomeni, da se bodo delavci v temeljnih organizacijah morali marsikdaj odločiti proti lokalnim in trenutnim interesom.

Bistveno in v skladu z ustavnimi določili v predlaganem sporazumu je to, da so temeljne organizacije samostojne. V njih delavci upravljajo z delom in sredstvi, organizirajo proizvodnjo, pripravo dela in delavsko kontrolo, ustvarjajo dohodek in ga delijo. Delavci delijo ustvarjena sredstva za zadovoljevanje osebnih potreb, za razvoj organizacije, za izobraževanje in druge potrebe. Torej tudi za družbene dejavnosti, ki predstavljajo neobhodno nujnost za osebni razvoj in obstoj, kot tudi za splošni napredek v temeljni organizaciji in širši skupnosti.

Ko omenjamo samostojnost temeljne organizacije, moramo vedeti, da brezmejne samostojnosti v družbeni skupnosti ni, še manj pa v organizaciji združenega dela, ker so delovni procesi temeljnih organizacij v stalni medsebojni odvisnosti. Če bi temeljne organizacije, namesto da se združujejo, vsaka zase oblikovale podjetje in razvile vse potrebne funkcije, bi dosegle večjo samostojnost (toda ne v odnosih z družbo). Morda

bi tudi dosegle zadovoljive ekonomske rezultate, toda možnosti razvoja in konkurenčne sposobnosti bi bile manjše. Dejstvo je, da niti vse temeljne organizacije GG Bled nimajo razsežnosti in materialnih osnov, da bi izvedle sodobno delitev dela, hitrejši razvoj, večjo produktivnost in tehnično opremljenost. Zato združevanje gozdarstva in lesne predelovalne industrije ni moda ali samo politična akcija, marveč družbeno ekonomski cilj.

V predlogu samoupravnega sporazuma so opredeljene zadeve, ki jih delavci v temeljni organizaciji sami rešujejo, oziroma o njih odločajo in zadeve, ki so prenešene v odločanje delegatom TOZD v skupnih organih. Osnove samoupravljanja so v sporazumu določene tako, da bo s statuti, ki bodo temeljni akt vsake temeljne organizacije, mogoče izpeljati podrobno samoupravno organiziranje, primerno za uveljavljanje v praksi. Sporazum o sistemizaciji delovnih mest, o delitvi osebnih dohodkov in o medsebojnih razmerjih v združenem delu, socialni varnosti in solidarnosti, ki bo posebej sklenjen in skupen za vse temeljne organizacije, bo določal merila in osnove za enotno nagrajevanje po delu, priznavanje drugih pravic iz dela, opredelil bo dolžnosti in odgovornost posameznikov in organov.

S tem pa ne bo omejena pravica delavcev, da ne bi mogli sami odločati o rezultatih dela v temeljni organizaciji. Če delav-

ci ne bi sami sprejeli tega sporazuma, če bi ga sprejel nekdo drug in zahteval, da se morajo v temeljni organizaciji po njem ravnati, ali če ne bi bilo možnosti, da delavci v okviru sporazuma sprejmejo interna pravila, potem bi bila kršena ustavna pravica. Delavci v tisti temeljni organizaciji, ki je dosegla večje uspehe z večjim vlaganjem umskih in fizičnih sposobnosti oziroma dosegla večje učinke v enakih pogojih kot druga temeljna organizacija, bodo imeli možnost v večji meri zadovoljevati osebne potrebe in svoje organizacije. Tisti del ustvarjenih sredstev, ki bodo rezultat boljših naravnih pogojev, vplivov tržnih razmer in drugih zunanjih faktorjev, pa ne bo mogoče deliti na osebne dohodke. Ta sredstva se bo lahko uporabljala za razvoj organizacije in združevalo za skupna vlaganja v delovni organizaciji in bodo služila delno kot investicije za nerazvita gozdno-gospodarska območja.

Pred ustanovitvijo temeljnih organizacij in še pred sprejetjem ustav smo nekatere sistemske rešitve zelo poenostavljali. V tistih TOZD, kjer so naravni pogoji za ustvarjanje dohodka ugodnejši, so bile težnje po osamosvojitvi močne. V drugih, s slabšimi pogoji, pa se je odražalo nezaupanje v sposobnost, da bi v neugodnih pogojih uspeli ustvarjati dohodek za pokrivanje nujnih stroškov in za delitev osebnih dohodkov. Danes nam ni treba ponovno razlagati, da so rezultati dela merilo za osebni dohodek, ne pa tisti del dohodka, ki je nastal zaradi ugodnejših pogojev gospodarjenja.

Eden izmed ciljev združevanja temeljnih organizacij je, da združene temeljne organizacije vzpostavijo take medsebojne odnose, ki ne bodo v škodo eni ali drugi organizaciji, ampak ki bodo omogočali vsaki organizaciji izkoriščati vse njene proizvodne zmogljivosti ter dosegati večje učinke, kot so jih doslej v samoupravno in ekonomsko nesamostojnih enotah ali obratih. Iz vidika, da bi se pospeševalo koristno tekmovanje med temeljnimi organizacijami

s čistimi medsebojnimi obračuni doseženih učinkov, vsebuje predlog sporazuma enotne osnove in merila ter izhodišča za enakopravno medsebojno razčističevanje in reševanje vprašanj v skupnih organih upravljanja.

Za preprečevanje in odpravljanje negativnih pojavov v temeljnih organizacijah in med njimi sta v predlogu sporazuma predvideni tudi delavska kontrola in arbitražna.

Predlog sporazuma določa izhodišča za organiziranje poslovanja temeljnih organizacij in obrata za kooperacijo, v katerem združujejo delo kmetje - lastniki gozdov. Vse podrobnosti organiziranja poslovanja pa bodo določene v statutu delovne organizacije in statutih TOZD.



Motoristi - tečajniki čakajo na prevoz na Ledeni trati za Begunjami - foto GG Bled.

## KDAJ OBRATNA AMBULANTA ?

Velikokrat smo poslušali tarzanje delavcev, kako dolge vrste so v čakalnicah ambulante na Bledu. Tolažili smo jih s pojasnilom, da tudi drugod ni nič bolje. Zdravstveni delavci so odgovarjali, da jim primanjkuje kadra. Tako je bil začarani krog sklenjen. Negodovanj nad blejsko ambulanto ni hotelo biti konca. Naši delavci iz oddaljenejših bivališč in brez rednega prevoza so celo po dva in tudi tri dni čakali na sprejem.

Zato naj bi se tudi razprava o predlogu sporazuma odvijala predvsem v okviru osnovnih vprašanj in opredelitev funkcij v združeni organizaciji ter o združevanju sredstev in zagotavljanju neodtujljive pravice delavcev do odločanja.

Nadaljnji proces krepitev samoupravljanja, ki je začrtan v ustavi in začet, ni enkratna akcija. Tudi naš samoupravni sporazum je šele začetek ustvarjanja pogojev za kakovostne spremembe v samoupravljanju, zato ne moremo z njim dokončno urediti vsega, zlasti ne tistih vprašanj, ki zahtevajo čas in ustrezne pogoje za uresničevanje v praksi. Po potrebi bomo sporazum izpopolnjevali skladno z ustvarjanjem pogojev za uveljavljanje ustreznih odnosov.

Težave so bile še večje, če so ljudje hodili po injekcije in na kontrolne preglede. Iskali smo sobo v bližini Bleda, kjer bi lahko prenočili ali organizirali prevoz nazaj npr. na plato Pokljuke. Ne redko so delavci sami poskrbeli za prevoze s tovornjaki, ali pa se jih je usmilil kak drug dobrotnik. Nepozabni pa so ostali primeri ponesrečenih delavcev, ki so morali čakati na sprejem v vrsti, ali pa so ga spremljevalci šele



na odločno intervencijo dosegli,

Misel o lastni obratni ambulanti je že stara. Z njo bi bila odpravljena dolga čakalna doba. Rešitev je bila nekoliko problematična, ker so delavci pri Gozdnem gospodarstvu Bled razmeščeni od Jelovice, Karavank, Pokljuke do tromeje. Tako odmaknjeni od Bleda oziroma od ambulante bi bili še bolj vezani na negotove prevoze in na še večjo zamudo časa.

S podobnimi težavami so se ubadali pri sosedih na LIP Bled in v tovarni čipk, vezenin in konfekcije. Pri njih so delavci le bolj koncentrirani zaradi drugačnega proizvodnega procesa. Še vedno pa so ostali z nekaterimi obrati izven območja blejske ambulante. Združitev vseh treh je bila le še stvar preudarnega dogovora. Zajel bi vse delavce, ki gravitirajo na blejsko ambulanto in dosegli tako število, da bi bila poseben zdravnik in medicinska sestra ekonomsko upravičljiva. Potreba po obratni ambulanti je bila na dlani in pripravljenost podjetij tudi. Zdravstveni delavci so tudi pozdravili to našo odločitev in s prostori ni bil poseben problem. Mislimo, da je nepotrebno pisati o vsem, kar je oviralo hitrejšo realizacijo skupnih želja. Zaradi predstave bomo navedli samo primer. Obratna ambulanta bo opravljala kurativni in preventivni del pregledov. Za kurativni del je navadno plačnik Zavod za socialno zavarovanje (če ima zavarovanec zdravstveno knjižico), za preventivni del (kontrolni pregledi, obdobji, ob sprejemu na delo, ipd.) pa podjetje, ki pošilja delavca oziroma želi imeti zdravniško spričevalo o zdravstveni sposobnosti delavca, npr. za določeno delovno mesto. Število zdravnikov na nekem območju se odreja po številu prebivalcev, ki gravitirajo v splošno ambulanto. Naši delavci so seveda prijavljeni in kot del prebivalcev bi po novem hodili v obratno ambulanto. Kvota prebivalcev za ostale zdravniške bi se tako zmanjšala in z njo opravičilo za delo zdravnikov splošne prakse. Treba je bilo presekatl gordijski voz, ker bi bilo nesmiselno tudi za kurativni del še enkrat bremeniti podjetja. Zavod za socialno zavarovanje v Kranju je na našo intervencijo naročil novo analizo o upravičenosti nastavitve novega zdravnika in medicinske sestre na blejskem območju. Rezultati so bili ugodni in plačilo kurativnega dela je bilo rešeno.

Vsa tri imenovana podjetja so se dogovorila, da delijo vse stroške v zvezi z ustanovitvijo obratne ambulante in sicer: stroške preureditve obstoječih prostorov v ambulanti na Bledu, nakup trosobnega stanovanja za zdravnika ali posojilo za gradnjo hiše, nabava pohištva in medicinske opreme in seveda stroške preventivnih pregledov po izstavljenih fakturah. Vsi trije delavski sveti so že dali pristanek na osnutek pogodbe o ustanovitvi obratne ambulante in pooblastilo direktorje za podpis.

Zdravstveni dom Jesenice, kamor spada zdravstvena enota - TOZD Bled je že razpisal prosto delovno mesto zdravnika in medicinske sestre. Projekti za preureditev prostorov so že gotovi. Dela ne bodo obsežna, tako da bi z rednim delom lahko začeli že z novim letom 1975.

Oglejmo si še prednosti, ki naj bi jih obratna ambulanta dala vsem trem podjetjem:

- Čakalna doba v ambulanti bi se zmanjšala na najmanjšo mero. Določen bo delovni čas za delavce iz posameznih podjetij.
- Kriterij za višino bolniškega staleža bo enotnejši. Iskanje "širokogrudnega" zdravnika odpade, ker bodo podjetja priznavala stalež le od zdravnika obratne ambulante. Ambulante izven blejskega območja bodo vsklajale kriteri-



Slovo pred upokojitvijo Črnko Rezke bo težko. Kot kuharica je skrbela za svoje ljudi skoraj materinsko - foto GG Bled

je za stalež z obratno ambulanto, kjer bo tudi celotna evidenca. Načelo proste izbire zdravnika ostane še naprej v veljavi, le da stalež potrdi in registrira obratna ambulanta oziroma njen zdravnik.

- Enotna analitična obdelava podatkov o zdravstvenem stanju delavcev in sistematičnejše ukrepanje.
- Zdravstveni delavci se bodo seznanjali s pogoji dela zaradi primernih preventivnih in kurativnih ukrepov. Organizirani bodo namreč občasni ogledi delovnih mest.

Čeprav je na videz vse urejeno, da bodo kmalu v obratni ambulanti začeli z delom, pa bo treba rešiti še marsikateri problem, ki ga danes še ne moremo predvideti. Kako uspešno bo ambulanta zaživela, je prav gotovo največ odvisno od izbranega zdravnika in ostalega medicinskega kadra. O delu in problemih obratne ambulante bomo še poročali.

H. Z.

#### ALKOHOL

"Alkohol, je rekli zdravnik,  
"je strup, ki ubija počasi."  
"Nič ne da," je odvrnil pacient,  
"saj imam čas."

Skumavec ing. Jože

## OBDELAVA PODATKOV IN ORGANIZACIJA POSLOVANJA

Najmodernejši računalnik še ne pomeni moderne organizacije poslovanja, saj je tudi največji in najdražji računalnik še vedno le sredstvo za doseg določenega cilja. Njegova uporaba bo uspešna samo, če bo usklajena z nalogami organizacije poslovanja. Zato ni smotrno iskati obdelav za povečano izkoriščanje računalnika, ampak je treba iskati nalogam in ciljem delovne organizacije ustrezno organizacijo poslovanja.

Razni avtorji ugotavljajo, da so sredi šestdesetih let mnoge ameriške in nemške gospodarske organizacije zelo primitivno izkoriščale računalnike, kakšne so potem razmere danes pri nas?

Da bi to ugotovili, se najprej vprašajmo, zakaj je sploh nujno, da pri uvajanju računalnika v gospodarsko organizacijo spre-

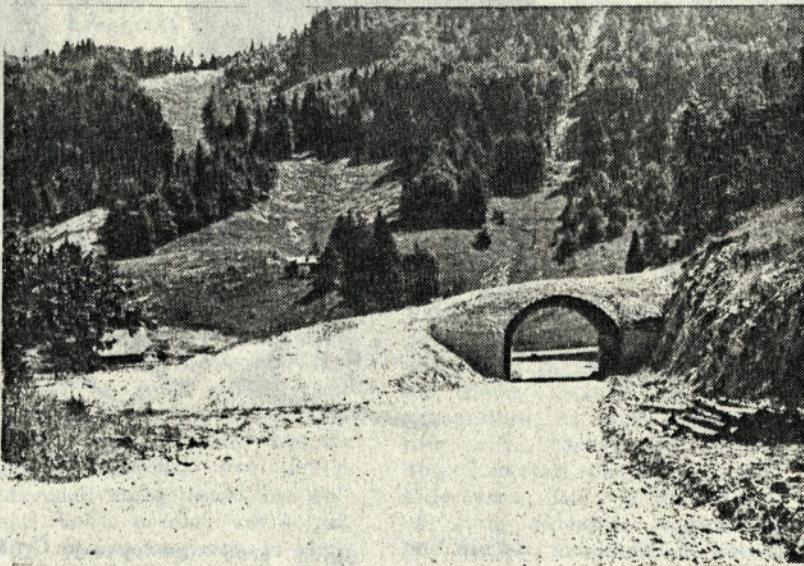
minjamo njeno organizacijsko strukturo.

Odgovor je utemeljen s tehničnimi in organizacijskimi načeli, ki jih uporabljajo pri graditvi računalnika. Vsaka tehnična naprava, tudi najbolj zapletena, ki je na najvišji ravni mehanizacije, deluje po neki vnaprej določeni optimalni rutini. Edina izjema je računalniški sistem, za katerega je značilno, da nima takšne optimalne rutine, ki bi usmerjala njegovo delovanje. Zato moramo delovanje računalnika programirati, saj ga le tako lahko koristno uporabimo. Za njegovo programiranje pa je potrebna precejšnja mera ustvarjalne dejavnosti v obliki sistemskih analize in ponovne sinteze sistema.

Na tej osnovi bomo lažje določili sedanje stanje pri nas in ugotovili z njim povezano problematiko. Šele nato bomo lahko prešli na proučevanje informacijskega sistema temeljne organizacije združenega dela, na postavitve modela ter določili mesto računalniškega sistema v sestavljeni gospodarski organizaciji in možnost njegove zgraditve.

#### SPLOŠNI KONCEPTI PRI RAZVOJU OBDELAVE PODATKOV

Najboljšo obdelavo podatkov bi imeli v organizaciji, ki bi imela enega samega člana. Človek lahko opravi celoten cikel obdelave podatkov neposredno in brez uporabe računalnikov. Pri tem mu niti ni treba razčleniti posamezne informacije na podatke. Zajame jo lahko kompleksno, jo v možganih predela in tudi hrani za poznejšo uporabo.



Obnovljeni propust za smučarsko progo na Zatrniku. Upamo, da ozelenitev ni več daleč - foto GG Bled.

V praksi tega idealnega stanja ni mogoče doseči. Zelo se mu lahko približajo majhne delavnice, v katerih delavci neposredno razpolagajo z vsemi informacijami za odločanje in upravljanje.

V večini gospodarskih organizacij pa takšna neposredna oblika ni možna. Obseg in zapletenost poslovanja sta namreč tolikšna, da je tudi v poslovnem procesu nujno treba uvesti delitev dela. Hkrati s tem pa je treba ustvariti tudi sistem obdelave podatkov, ki je lahko do določene velikosti gospodarske organizacije ročen. Če pa je gospodarska organizacija večja in množica podatkov velika, je treba obdelave podatkov mehanizirati pri nadaljnjem povečanju obsega pa celo avtomatizirati.

Z delitvijo dela nastopi tudi v poslovnem procesu potreba po koordinaciji poslovanja. Pri večjih poslovnih sistemih je potrebna še koordinacija osnovne koordinacije. Tako nastaja hierarhična piramida in tako se deli tudi odločanje. Posameznim izvrševalcem ostanejo samo še rutinske odločitve, neposredno povezane z njegovim delom. Taktične odločitve preidejo v območje hierarhične piramide. Strateške odločitve pa so sestavni del našega sistema samoupravljanja.

Za uspešno koordinacijo, predvsem pa za uspešno odločanje so nam potrebne pravočasne in aдекватne informacije. Tukaj so vzroki, zakaj mora sistem obdelave podatkov hitreje rasti kot poslovni sistem.

Celoten razvoj avtomatiziranih informacijskih sistemov lahko na grobo razdelimo v štiri faze:

1. uvajanje avtomatizacije poslovanja v delovno organizacijo.  
Že prvo uvajanje računalnika v gospodarsko organizacijo zahteva organizacijske spremembe. Značilne aplikacije v tej fazi so obračun materiala, obračun proizvodnje, obračun osebnih dohodkov itd.

2. "Naravna rast" uporabe računalnikov po začetnih računalniških izkušnjah v organizaciji.

3. Povezovanje parcialnih aplikativnih področij v večje zaključne celote.

4. Integracija obdelav.

Pri snovanju popolnoma avtomatiziranih sistemov po načelu zaprtega uravnalnega kroga smo ugotovili, da na mnogih mestih ni tako lahko nadomestiti človeka, kot bi pričakovali. Zato je potrebno ustvariti komunikacijske sisteme človek - računalnik, prilagojene potrebam poslovanja gospodarskih organizacij.

#### VPLIV OBDELAVE PODATKOV NA ORGANIZACIJSKO STRUKTURU GOSPODARSKE ORGANIZACIJE

Jasno je, da bo razvoj avtomatske obdelave podatkov privedel do nadaljnjih korenitih sprememb v dosedanji organizacijski strukturi podjetja. Vendar tega vpliva v praksi ne moremo obravnavati ločeno od drugih vplivov.

Zmotno bi namreč bilo, če bi mislili, da izključno razvoj proizvodnih sredstev vpliva na potrebe po reorganizaciji podjetij. Nasprotno, zdaj je mnogo faktorjev, katerih delovanje je tesno povezano in katerih vpliv na organizacijo se medsebojno krepi. Razvoj novih znanstvenih metod vodenja podjetij, pospešeno proučevanje teorije informacij in komunikacij, uvajanje kibernetike in kvantitativnih metod v poslovanje podjetja, predvsem pa vse pogostejše združevanje in povezovanje podjetij so prav gotovo dejavniki, ki so skupno z razvojem samoupravljanja pogoj za spremembe organizacijskih struktur naših gospodarskih organizacij. Mišljenje, da se bodo z nakupom računalnika avtomatično rešili vsi organizacijski problemi, je zmotno. Kajti računalnik probleme le nakaže, reševati pa jih morajo vsi člani gospo-

darske organizacije, vsak po svoji sposobnosti in po svojem položaju.

Razumljivo je, da je treba tehnološki proces uskladiti z ravni mehanizacije delovnih sredstev, pri tem pa skrbeti za uskladitev s predvidenim perspektivnim razvojem celote.

Podobno je treba ravnati tudi pri uvajanju avtomatske obdelave podatkov. Zaradi preskromne izkušnosti pa večina gospodarskih organizacij prenaša na računalnik obrobna področja, pri tem pa upoštevajo veliko število podatkov in jih je mogoče razmeroma enostavno reorganizirati. Tako je zadovoljiva obremenitev računalnika hitro dosežena in službe dobijo prve rezultate obdelav. Psihološko gledano so določene prednosti dosežene, vendar te v večini primerov ne morejo opravičiti vloženih sredstev.

Cilj službe za avtomatsko obdelavo podatkov je integrirana obdelava. Da bi najhitreje dosegle ta cilj, bi se morale gospodarske organizacije začeti organizacijsko pripravljati že predno bi uvedle avtomatsko obdelavo podatkov. Predvsem bi morale nujno določiti zaželeno idealno stanje organizacijskih podatkov, nato pa razviti strategijo, ki jih bo pripeljala do postavljenega cilja. S takšnim uvajanjem avtomatske obdelave podatkov delovne organizacije sicer ne bodo dosegle takojšnjih in senzacionalnih uspehov, zato pa bodo ti uspehi ekonomsko opravičljivi in trajnejšega pomena.

Pri avtomatski obdelavi podatkov je treba prilagoditi organizacijo podatkov, predvsem njeno termiranje in njen ritem, zahtevam strojne obdelave. Avtomatizacija povzroča tudi spremembe v organizaciji odnosov. Obvezno se spremeni struktura zaposlenih. Velja poudariti, da je avtomatizacija obdelave podatkov ustvarila nove naloge in zahteva zato nove profile delavcev, ki naj te naloge izpolnjujejo. To so sistemski analitiki, organizatorji, programerji, operaterji, ki morajo sestavljati samostojno organizacijsko enoto.

INFORMACIJSKI SISTEM V TEMELJNIH ORGANIZACIJAH ZDRUŽENEGA DELA

Z uvedbo tistih ustavnih amandmajev, ki institucionalizirajo neposredno upravljanje delovnih ljudi kot osnovno in načeloma obvezno obliko upravljanja, nastopi temeljna organizacija združenega dela, ki nadomesti bivšo organizacijsko obliko gospodarske organizacije zlasti v dveh smereh:

- tej enoti pripada dohodek, ki ga ustvarijo v njej združeni delovni ljudje in
- tej enoti oziroma delovnim ljudem, ki so v njej združeni, pripadajo po ustavi določene pravice upravljanja.

Če pa želimo, da neposredno urejanje, upravljanje in odločanje delavcev ne bo samo formalna pravica, moramo delavcem posredovati vse za urejanje, upravljanje in odločanje potrebne informacije.

Ker so sredstva, s katerimi razpolagajo temeljne organizacije združenega dela omejene, ni umestno, da bi vsaka temeljna organizacija združenega dela organizirala samostojno službo za avtomatsko obdelavo. Verjetno je primernejša varianta, da je služba za avtomatsko obdelavo podatkov organizirana v sestavi skupnih služb kot samostojna enota. Pri tem pa se bodo temeljne organizacije združenega dela morale odpovedati določeni svobodi pri oblikovanju načel in postopkov poslovanja in prevzeti določene standardne oblike, da bo tako možno enotno obdelovati podatke. Če hočemo doseči kar največji učinek, bo treba načrtovati in oblikovati novi sistem na ravni širših skupnosti ob zgoraj navzdol. Uvajanje pa bo treba uresničevati v nasprotni smeri - pri temeljnih organizacijah združenega dela, torej od spodaj navzgor.

Opomba: Članek je povzet iz knjige Računalništvo v gospodarskih organizacijah, poglavje Računalništvo in delovne organizacije, avtorjev Mara in Resinovića.

## ново о штипендиранју

Že nekaj časa ugotavljamo, da s štipendijsko politiko ni vse tako, kot bi moralo biti. Mladina po končani osnovni šoli nima enakih možnosti (različni materialni pogoji) za nadaljevanje šolanja. Podjetja največkrat štipendirajo le one učence in študente, katere rabijo. Izven teh interesov pa ostane vrsta profilorov. Po drugi strani pa stalno deklariramo, da je štipendiranje (na sploh) sestavni del vlaganj v družbeno reprodukcijo. Dosti je še mladine, ki bi zaradi nadarjenosti lahko nadaljevala šolanje, a se mora temu odpovedati. Z namenom, da bi se kar najbolj izenačile materialne možnosti mladih, naj bi sklenili samoupravni sporazum o štipendiranju učencev in študentov. Gre med drugim za socialistično solidarnost, za vskladičev kadrovske politike in za povezovanje le-te v sistem vzgoje in izobraževanja.

Po podjetjih so razdeljeni predlogi "samoupravnega sporazuma o štipendiranju učencev in študentov". Čeprav bi sporazum moral biti podpisan že do 1. julija letos, da bi lahko uredili razmerja z novim šolskim letom, pa z zamudo o njem šele razpravljamo v občinskem merilu in s primernim tolmačenjem bomo kasneje tudi v TOZD.

Čeprav je že nekaj odprtih vprašanj, vas tokrat na kratko seznanjamo z nekaterimi določili tega sporazuma, da bomo na razprave prišli že malo bolj informirani.

Sporazum določa enotne kriterije za štipendiranje učencev v srednjih šolah in na visokošolskih zavodih. Zmanjšal naj bi se odliiv kadrov iz manj razvitih območij in dalo naj bi se bolj enakopravne možnosti za podeljevanje štipendij. Prednost bodo imeli oni, ki so v slabšem materialnem položaju.

Sestavni del tega sporazuma so določila družbenega dogovora o ustanovitvi Titovega sklada s statutom in s kriteriji o štipendiranju. Tu gre za štipendiranje

delavcev iz neposredne proizvodnje do starosti 30 let in, ki pri svojem delu dosežajo nadpovprečne rezultate. Naslednja kategorija kandidatov za štipendijo iz tega sklada so učenci in študentje iz družin delavcev v neposredni proizvodnji, ki dosežajo v šoli nadpovprečne rezultate. Te kandidate predlagajo samoupravni organi ali organi družbenopolitičnih organizacij v temeljnih organizacijah združenega dela, v krajevnih skupnostih ali v družbeno političnih skupnostih.

Nadalje predlog sporazuma o štipendiranju učencev in študentov uvaja združevanje 0.5 % bruto osebnih dohodkov na posebnih računih na nivoju občin, kjer imajo podjetja svoj sedež. Za višino štipendije pa bodo osnova mesečni življenjski stroški in polovičen dohodek na člana družine ter otroški dodatek. Razlika do življenjskih stroškov bo zagotovljena s štipendijo iz teh združenih sredstev.

Štipendiranje po panogah ali bolje v podjetjih bo še ostalo, kakor bodo pač narekemale potrebe. Posebno velja to za gozdarstvo kot deficitarno panogo. Če se na razpis podjetij ne bi prijavil noben kandidat, nima pravice do štipendije iz teh združenih sredstev.

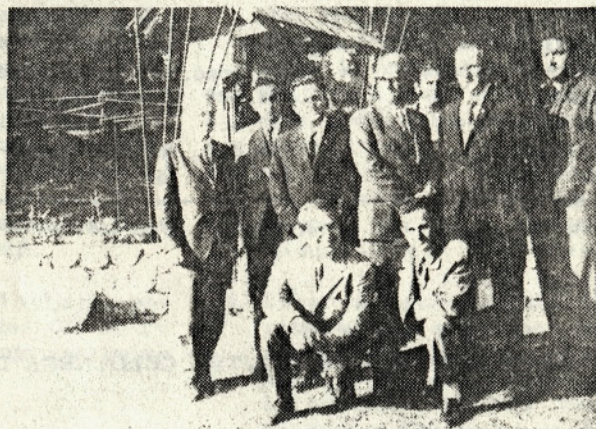
V sporazumu so opredeljene točke oz. višina štipendije glede na učni uspeh ali čas opravljanja izpitov. Razlike so zajete tudi glede na to ali se kandidat vozi ali ne. Vrednost točke se bo določala vsako leto posebej, kakor se bodo gibali osebni dohodki v Sloveniji.

Za kršitve sporazuma bodo pri občinah stalna razsodišča, ki bodo delovala po posebnih pravilih.

Izvajanje tega sporazuma bo spremljala posebna komisija v občini. Po podjetjih bo treba interni akt o štipendiranju vskladiti s tem sporazumom v 30 dneh po podpisu.

V našem podjetju bo treba pregledati kandidate, ki jih štipendiramo ali pa jim nudimo študijsko pomoč. Predvsem bo šlo za novo presojo potreb po kadrih. Vse manj interesantne profile bomo odstopili solidarnostnim skladom pri občinah. Odločiti se bomo morali, ali se 0,5 % odstopi iz 1,5 %, ki ga izločamo za potrebe internega izobraževanja, ali pa se za toliko poveča delež sredstev.

H. Z.



Obisk predstavnikov občin Tešlič in Sanski most pri delavcih, ki so zaposleni v našem podjetju - foto Tolar

## s sej samoupravnih organov

1. Na skupni seji sta delavski svet in centralni svet kmetov - lastnikov gozdov sprejela gozdnogospodarski načrt za blejsko gozdno gospodarsko območje za obdobje 1971 - 1980.

Načrt zajema stanje družbenih in zasebnih gozdov in enotno gospodarjenje z njimi, upošteva načelo trajnosti in ohranitve splošnih družbeno koristnih funkcij gozdov, določa smernice za večanje biološke proizvodnje lesne mase in gozdnogojitvene ukrepe, vlaganja v nadaljnjo gradnjo gozdnih cest in posodobljanje proizvodnje. Uspešno gospodarjenje z gozdovi triglavskega gozdnega območja v preteklih desetletjih omogoča že v tem načrtovanem obdobju izkoriščati nekaj večji prirastek kot doslej, zlasti v predelih, ki so z intenzivno gradnjo gozdnih cest postali dostopni in rentabilni.

Skupna lesna zaloga v družbenih in zasebnih gozdovih znaša okoli 12 milijonov brutto kubičnih metrov z letnim tekočim prirastkom 260.000 m<sup>3</sup> in letno se bo posekalo 212.000 m<sup>3</sup>. Predvideno je, da bi letno zgradili 20 km cest ali 200 km v načrtova-

nem desetletju, kar predstavlja 2/3 vseh po vojni zgrajenih, gozdnih cest. Gozdno gojitvena dela so predvidena na 22.500 ha, kar predstavlja skoraj polovico celotne gozdne površine v območju.

2. Delavski svet in Svet kmetov - lastnikov gozdov sta sprejela proizvodno finančni plan za leto 1974. Plan je vsota planov vseh TOZD in sicer:

	Posek m <sup>3</sup>			Oddaja m <sup>3</sup>		
	igl.	list.	skupaj	igl.	list.	skupaj
<b>Bohinj</b>						
družbeni gozd	29.000	5.700	34.700	35500	6000	41.500
zasebni gozd	9.300	2.700	12.000	7600	200	7.800
neblagovna proizv.			4.200			
<b>Pokljuka</b>						
družbeni gozd	35.800	3.400	39.200	37500	3700	41.200
zasebni gozd	6.300	2.100	8.400	5500	400	5.900
neblagovna proizv.			2.500			
<b>Jesenice</b>						
družbeni gozd	6.900	1.800	8.700	7900	1600	9.500
zasebni gozd	12.000	6.200	18.200	10300	600	10.900
neblagovna proizv.			7.300			
<b>Radovljica</b>						
družbeni gozd	2.000	500	2.500	2300	500	2.800
zasebni gozd	15.600	5.800	21.400	13500	1000	14.500
neblagovna proizv.			6.900			

Skupni posek je planiran v višini 145.100 m<sup>3</sup>, oddaja 134.100 m<sup>3</sup> in za neblagovno proizvodnjo 20.900 m<sup>3</sup>.

Plan gojenja gozdov obsega

obnovo, nego, varstvo in urejanje gozdov, nego tal, semenarstvo in melloracije. Ta dejavnost je planirana v naslednji vrednosti:

TOZD	gojenje družb. gozd.	din zaseb. gozd.	Skupaj din
Bohinj	693.508	156.152	849.660
Pokljuka	817.615	143.619	961.234
Jesenice	719.316	537.727	1.257.043
Radovljica	197.923	580.875	778.798
<b>SKUPAJ</b>	<b>2.428.362</b>	<b>1.418.373</b>	<b>3.646.735</b>

Plan prevozov s kamioni predvideva prevoz 136.478 m<sup>3</sup> lesa ali 2,618,958 ton/km, kar predstavlja 6,552,510, - din vrednosti.

Predračunska vrednost del mehanične delavnice znaša 2,296,520 din. Plan gradbene dejavnosti obsega gradnje v vrednosti 13,642,513 din.

#### PLAN PROIZVODNJE IN DELITVE CELOTNEGA DOHODKA PO TOZD:

T O Z D							
celotni dohodek	31.187.322	29.755.955	13.714.933	11.663.017	13.798.998	8.524.651	
porabljena sredstva in zakon. obvez.	17.134.855	14.872.097	10.371.412	9.627.188	9.136.382	5.849.068	
ostanek dohodka	14.052.467	14.883.858	3.343.521	2.055.829	4.662.616	2.675.583	
ostanek dohodka po izplačan. vkalkul. oseb. dohod.	1.322.342	1.261.652	- 581.513	- 494.511	585.077	- 361.445	
del ostanka dohodka, ki se združuje za skupna vlaganja	5.535.882	6.485.820	-	-	94.896	-	



Le skrbna kuharica zmaguje v težkih pogojih dela na Ribčevi planini - foto GG Bled

3. Sprejet je bil sklep o ustanovitvi obratne ambulante na Bledu. Obratno ambulanto so ustanovili GG Bled, LIP Bled in Vezenine Bled.

Obratna ambulanta bo odprta ob določenih dnevih in sicer izmenoma dopoldan in popoldan. Obratovalni čas bo določen kasneje tako, da bodo delavci teh treh delovnih organizacij, ki so zaposleni na Bledu in v okolici in ki jih je okoli 1200, lahko brez daljšega čakanja koristili zdravniške storitve.

V obratni ambulanti bo organizirana tudi preventivna zdravstvena služba: pregled delovnih mest, analiza zdravstvenega stanja delavcev, ukrepi za preprečevanje zdravju škodljivih vplivov na delovnem mestu in preventivni zdravniški pregledi delavcev.

V ambulanti na Bledu je treba zdaj čakati pogosto ves dan, da se pride do zdravnika. Ko bo začela obratovati ustanovljena ambulanta, se bo čakalna doba znatno

skrajšala, zdravnik pa bo imel, vsaj upajmo, več pogojev za kvalitetno delo.

4. Odobrena je gradnja 14-stanovanjskega bloka v centru Bohinjske Bistrice.
5. Akontacijska vrednost točke, ki je bila v začetku leta 0,062 din, se dvigne za 0,006 din, kar predstavlja 9,68 % povišanje osebnih dohodkov od 1. januarja 1974 dalje.

	v sezoni	izven sezone
za delavce GG Bled	45.-	35.-
za njihove zaposlene svojce in ostale	65.-	50.-
za otroke do 7 let	23.-	18.-
za otroke od 7 do 15 let	32.-	25.-

Sredstva za kritje razlike do dejanske cene storitev zberejo TOZD po zaključnem računu iz sklada skupne porabe po ključu, kot so bila ta sredstva razdeljena.

## IZ SEJ ODBOROV IN KOMISIJ

1. Komisija za organiziranje TOZD je dne 17.7.1974 dala v razpravo osnutek samoupravnega sporazuma o združevanju v delovno organizacijo. Razprava bo potekala v dveh fazah in sicer:
  - na zborih delavcev in na zborih kmetov naj se zberejo pripombe in predlogi k osnutku. Ta razprava bo predvidoma zaključena do 15. avgusta. Komisija bo zbrala in vskladila predloge ter dala v ponovno razpravo predlog sporazuma, ki bo nato sprejet na zborih delavcev in kmetov.
2. Komisija za pripravo novega pravilnika o delitvi OD je dala v razpravo nov predlog o višini terenskega dodatka. Predlog je bil razmnožen in dostavljen v 350 izvodih delavcem v TOZD.

Obpravnavala je osnutek samoupravnega sporazuma o

6. Spremembe pravilnika o delitvi osebnih dohodkov, ki so jih delavci obravnavali na zborih, so v celoti sprejete, razen predloga o višini terenskega dodatka. Predlog je z dopoljenimi predlogi sedaj v javni razpravi in bo delavski svet sklepal o njem na prihodnji seji.
7. Za sezono 1974 veljajo v počitniškem domu GG Bled v Piranu naslednje pensionske cene:

merilih in osnovah za delitev dohodka in osebnih dohodkov. Predvidene so bistvene spremembe tega samoupravnega sporazuma, ki naj bi jih uveljavili v začetku naslednjega leta. Ker je rok kratek, je komisija predvidela, da po končanih letnih dopustih takoj pripravi predlog za novo oceno delovnih mest. Vrednotenje delovnih mest bo potekalo po analitični metodi ali po enostavnejši metodi primerjanja zahtevnosti delovnih mest.

3. Odbor za medsebojna razmerja je sprejel dne 24.7.1974 sledeče sklepe:

Za šefa Gozdnega obrata Pokljuka je bil izbran ing. Peter Zorec.

Objavi naj se prosto delovno mesto vodje priprave proizvodnje v GO Pokljuka.

Na prosto delovno mesto vodje finančnega knjigovodstva je bila sprejeta Majda Soklič.

Na delovno mesto geometra je bil sprejet Alojz Koblar. Ivanka Vidmar je po končani pripravniški dobi razporejena na delovno mesto programerja in Marija Pazlar na delovno mesto knjigovodje OD.

Kot pripravnika se sprejme Franca Šimona in Lovra Legata, ki sta končala srednjo gozdarsko šolo ter Alenko Urh z dokončano ekonomsko srednjo šolo.

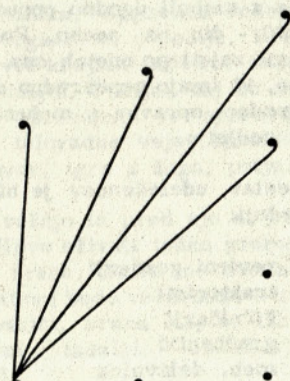
Za vajenca avtomehanične stroke sta bila sprejeta Damjan Grilc in Iztok Rekelj.

4. Odbor za poslovno politiko in gospodarstvo ter odbor za gospodarstvo kmetov - lastnikov gozdov sta obravnavala pogodbo, sklenjeno med GG Bled in LIP Bled o gradnji lesnega skladišča za oblovino v Bohinju in sta jo sprejela.

S to pogodbo se pogodbeni stranki GG Bled in LIP Bled obvezujeta, da bosta za izgradnjo skladišča prispevala potrebna finančna sredstva v razmerja 1:1 in da bosta priskrbela za te namene 15.000.000 din.

Z izgradnjo skladišča bo sodobno urejeno lupljenje oblovine, krojenje, sortiranje in oskrbovanje žage za razrez hlodovine. Obe pogodbeni stranki sta močno zainteresirani, da se z izgradnjo skladišča rešijo pereči problemi, kar bo zmanjšalo obseg ročnega dela, omogočilo pretok hlodovine iz skladišča v žago po terminskem planu in kvalitetno sortiranje po strukturi in dimenzijah oblovine.

Tehnološki proces lesnega skladišča bo vodil GG Bled. Delo skladišča bo nadzoroval skupni odbor.



Hafner Zdravko dipl. ing.

## obiskali smo sejem

Človeštvo je danes pred velikim problemom, kako zadostiti vse večjim potrebam po lesu in hkrati ohraniti gozd zaradi še drugih koristi, ki jih daje. Tokrat imamo v mislih predvsem ekološki pomen gozda. Kako odgovoriti na to pomembno vprašanje, se je pred 4 leti rodila ideja o srečanju gozdarjev v mednarodnem merilu. Na sejmu in z organiziranimi študijskimi dnevi naj bi gozdarji - biologi in tehniki izmenjali izkušnje in poiskali skupne rešitve za probleme, ki jih tarejo. Srečanje so imenovali "INTERFORST" in že v imenu nakazali širši značaj. To prireditev so organizirali tudi letos tj. na 4 leta v Münchnu.

Tako široki in reprezentativni obravnavi problemov, prirejeni za različne nivoje strokovnega znanja, nismo stali ob strani tudi slovenski gozdarji. Večja podjetja (Maribor, Ljubljana, Bled i dr.) so celo z avtobusi poslala svoje delavce na ogled sejma in posameznike na študijske dneve, ki so bili od 20. - 26. junija. Letos je bilo več poudarka na varovanju gozda in tehniki dela. V treh zaprtih dvoranah (18, 19 in 3) in na prostem so bili razmeščeni eksponati za: gojitveno tehniko, varstvo gozdov, gozdne gradnje, varstvo pri delu, sečnjo, spravilo in transport lesa. Poseben prostor je bil namenjen danes aktualni temi "varstvu okolja".

V dneh od 20. - 22. junija je sejem obiskalo 40 članov naše delovne skupnosti. Izvedbo potovanja je prevzel Viator Ljubljana z najbolj ugodno ponudbo tj. 930.- din na osebo. Poskusili smo zajeti po enotah one delavce, ki imajo neposredno ali posredno opravka z mehanizacijo v podjetju.

Sestav udeležencev je bil naslednji:

- revirni gozdarji	12
- traktoristi	4
- žičničarji	3
- gradbeniki	4
- meh. delavnica	4

- zast. enot in služb	9
- tehniki za mehan.	4
	<hr/> 40

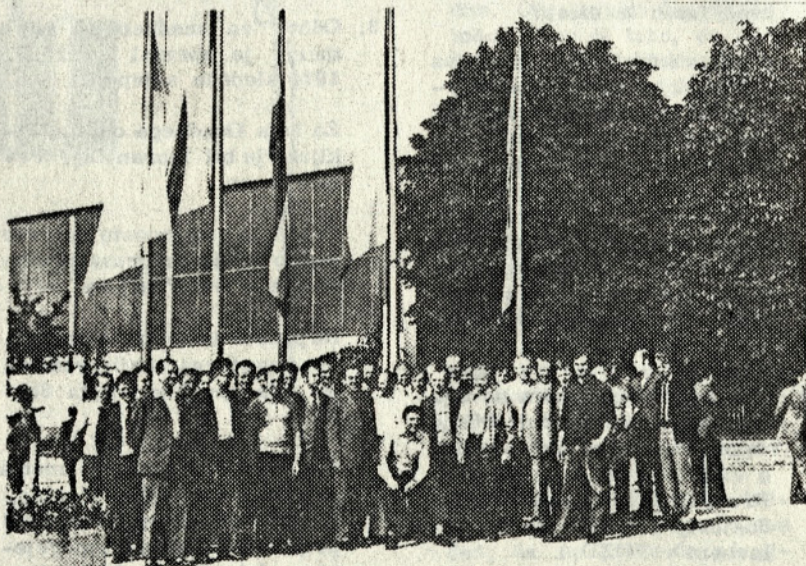
Študijskih dni se je udeležil ing. Novak Dušan. Ogledu sejma je bil namenjen predvsem drugi dan, ostali čas pa prevozu in na povratku še ogledu olimpijskega naselja.

Na sejmu smo se zadrževali bolj pri onih eksponatih, ki so bili posameznikom bolj znani in si ogledovali izpopolnitve in novosti, opremljali smo se s prospekti vseh vrst, h katerim se bomo vrnili še doma in pri delu. Po mnenju večine udeležencev so bili vtisi in koristi naslednje:

- na pohodu je v Evropi težja pravilno transportna mehanizacija, katero pridno prilagajajo iz severno ameriških v evropske pogoje dela;
- vpadljivi so stroji, ki združujejo več faz dela od sečnje, obžaganja vej, spravila do transporta lesa;
- iz skandinavskih dežel je bilo največ izvirnih rešitev za delovno opremo in za osebna varovalna sredstva delavcev;
- za spravilo lesa prevladujejo traktorji kolesniki in zgibniki raznih izvedb in dodatne opreme;
- na splošno se mehanizacija prilagaja daljšim sortimentom;

- konkurenca proizvajalcev je bila velika, včasih z majhnimi razlikami v izvedbi. Ta ugotovitev je bila za marsikoga nova, posebno če je mislil, da je izbira strojev enostavna;
- vsem udeležencem sejma, ki so ali pa bodo še soodločali v samoupravnih organih, bo razumljivejše odstopanje od tega, kar nudi tržišče in tem, kar potrebuje podjetje v svojih pogojih dela.
- Nepozabno pa je spoznanje, da skoraj ni stroke, ki bi se tako naglo mehanizirala kot ravno gozdarstvo. Komaj 15 let je minilo, ko so delavci še razstavljali svojo opremo po gostilnah. V kotih so stali cepini, sekire in upognjene amerikanke, zunaj pa so bili utrujeni konji s težko otovorjenimi vozovi. Danes pa se obiskovalec sejma komaj znajde v množici eksponatov, katere je tudi gozdarjem dal razvoj tehnike.

Vse to in še dosti neizrečenih priznanj nosimo udeleženci na svoja delovna mesta k sodelavcem, kjer bomo lažje prispevali k realnejšemu "javnemu mnenju" o gospodarjenju v podjetju.



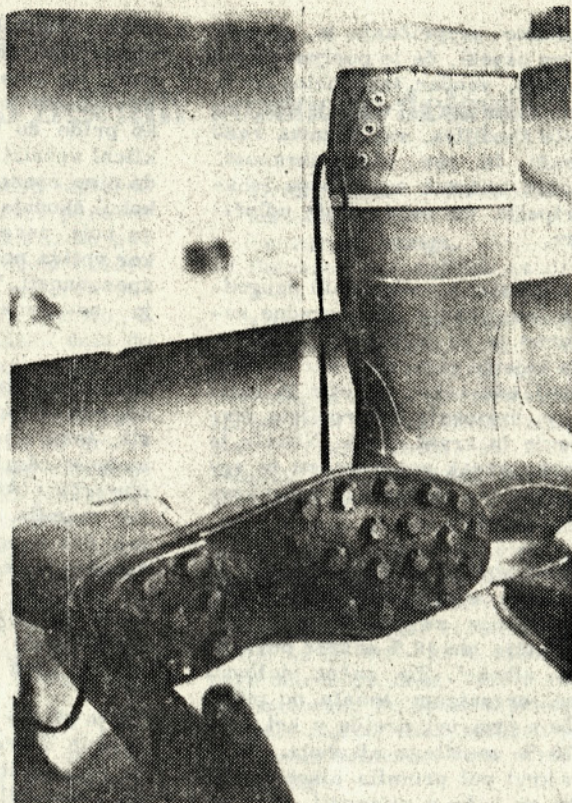
Udeleženci sejma "Interforst" v Münchnu pred vhodom v razstavne prostore - foto GG Bled.



Ob tej priložnosti se obračamo na ostale člane naše delovne skupnosti, ki so se udeležili takih in podobnih srečanj doma in v tujini, da ugotovitev povzamejo in priredijo za objavo v našem glasilu. Nova znanja in spoznanja ne morejo ostati last posameznikov, temveč celotne delovne skupnosti, ki je to pridobitev omogočila. Marsikatero službeno poročilo bi se lahko z malo truda priredilo v prispevek in tako popestrilo vsebino glasila.

Upravni odbor

Gumi škornji za gozdne delavce  
izdelani na Švedskem - foto GG  
Bled



Kristina Razdevšek

## Voznik, varnost je v tvojih rokah!

Promet na naših cestah narašča hitreje, kot smo pričakovali pred 10. leti. Naraščanje števila motornih vozil, števila poklicnih voznikov in voznikov amaterjev vseh kategorij ter graditev cest in drugih prometnih komunikacij prinašajo mnoge probleme, ki spremljajo cestni promet. Žrtve prometnih nezgod so tolikšne, kot če bi čez naše kraje divjala srednje huda vojna. V ZDA umre v prometu štirikrat več ljudi, kot jih je padlo v vietnamski vojni, pri nas pa nad 2.000, torej dvakrat toliko kot ob skopski katastrofi.

Na kratko si oglejmo nekaj vzrokov nesreč in načinov, kako jih je mogoče odpraviti.

Glede na prometno varnost je utrujenost nevaren sovražnik, ki povzroča veliko prometnih nesreč. Vozniki se proti njej borijo na različne načine, velikokrat brez uspeha, ker je utru-

jenost močnejša od voznikove volje. Pravijo, da je treba sovražnika najprej spoznati šele potem se lahko uspešno borimo proti njemu. To delo je zelo naporno in zelo različno vpliva na posamezne voznike. Voznikov delovni čas se začne po navadi zelo zgodaj. Prvi kilometri vožnje tudi za spočitega voznika niso najbolj zanesljivi, kajti, voznik se še ni povsem prilagodil vedno novim prometnim okoliščinam. Njegova opravila niso najbolj vsklajena in jih šele prilagaja razmeram - delovnemu dnevu. To pomeni, da morajo vozniki v fazi "ogrevanja" voziti posebno premišljeno in previdno. Če voznja brez vmesnega počitka traja dve ali morda tri ure, se začno pojavljati prvi znaki utrujenosti, najpogostejše so psihološke narave: otopelost, naveličanost, želja po spancu, vedno težje reagiranje, včasih celo hitreje, največkrat pa seveda počasneje. Utrujeni

vozniki čestokrat napačno reagirajo. Pri večjih ali velikih hitrostih so take nepravilne odločitve lahko usodne. Na primer: če priletimo v steno s hitrostjo 100 km na uro je tako kot če bi padli z 12. nadstropja, ali 40 m globoko. Utrujenost še posebno napada manj izkušene voznike, zlasti manjše, ki se premalo zavedajo nevarnosti vpliva utrujenosti, denimo tvegano prehitjevanje. Vsi ti pojavi opozarjajo voznika, naj prekine vožnjo, da si organizem odpočije. Boljše je več krajših počitkov kakor manj dolgih. Počitek naj bo aktiven - primerni so sprehodi, lažje telovadne vaje, sproščen razgovor, igra z žogo, petje.

Med vožnjo in pred njo ni priporočljivo uživati težko prebavljive hrane, zlasti ne mastne. Obrok naj bodo večkratni, a zato manjši, hrana naj bo lahka (mlečni izdelki, sladkarije, sadje).

Splošno prepričanje je, da nas kava osveži, če jo popijemo med vožnjo, vendar tako učinkuje le na videz in je v večji količini celo škodljiva, saj voznika razdraži in mu slabi zbranost. Lažni občutek svežine pa lahko pripelje do nepravilnih odločitev.

Tudi kajenje vpliva zelo neugodno na vožnjo. Neposredno nevarno je že prižiganje in seveda kajenje cigarete, ker zaposli vsaj eno roko. Nikotin in ogljikov monoksid zastupljata živčevje in krvni obtok. Nikotin je lahko vzrok nespretnosti in vrtoglavice, zmanjša voznikove sposobnosti.

Strokovnjaki predlagajo, naj bi kajenje med vožnjo prepovedali kot velja za alkoholiziranost. Praviijo, da 30 % nesreč povzroči alkohol. Ta začne delovati na organizem kmalu po pitju. Že v prvi uri preide v kri 50 - 70 % zaužitega alkohola. Če je v krvi pol promila alkohola, se to ne kaže v pijanosti, toda pri tej količini kroži v krvnem obtoku na 2.000 kapelj krvi že ena kaplja alkohola. Pomembno je tudi dejstvo, da je po pijanosti še vedno zmanjšana voznikova sposobnost, čeprav ni več

ing. Emil Golob

## GOZDARSKI » SIMPOZIJ 74 « v Celovcu (12. ~ 14. 8. 1974)

Vodstvo avstrijskega lesnega sejma v Celovcu je letos že petič po vrsti priredilo gozdarski simpozij pod geslom "Več lesa z gnojenjem tudi v alpskih gozdovih". Večina udeležencev je bila iz vseh avstrijskih dežel, po nekaj pa tudi iz slovenskih gozdnih gospodarstev (GG Bled - Golob E., Medic B.) ter sosednjih republik in še iz Nemčije, Italije, Madžarske in Poljske. Prvi dan je bil namenjen tradicionalnemu lesnemu sejmu. Tu je razstavljena elita gozdarskih in lesno predelovalnih strojev iz vsega sveta, toda po mnenju strokovnjakov se stroji iz leta v leto bistveno ne spreminjajo,

sledu alkohola v krvi. Alkohol vpliva na delo očesnih mišic, zato se pojavljajo dvojne slike in zmanjšanje ostrine vida, lahko pride do kurje slepote. Poklicni vozniki s to slepoto seveda niso sposobni za vožnjo. Alkohol škoduje tudi jetrom, mnogo bolj nevaren pa je še zato, ker vpliva na voznikove duševne sposobnosti. Vozniki podcenjujejo nevarnost in precenjujejo

Vožnjo odsvetujemo, če je voznik pod vplivom nekaterih zdravil, tako imenovane tablete za budnost (Amfetamin, Ritalin) za pomiritev (Atarax, Meprobumat) ter mamila. Zdravila podaljšujejo čas reagiranja, zmanjša se splošni miselni napor, na videz se zmanjša utrujenost, zbujajo lažni občutek spočitosti in svežine. Zato jih voznik ne sme uživati pred vožnjo in med njo.

To je bilo le nekaj vzrokov prometnih nesreč in načinov, kako se jim izogibati. Vozniki bi lahko preprečili veliko nesreč, če bi poznali nevarnosti in če bi vozili premišljeno in odgovorno.

Naša vljudnost na cesti je tudi naša varnost!

čeprav je možno, da posamezne tovarne prikažejo najnovejše dosežke na tem področju. Razstavljeno je celotno mehanizirano skladišče lesa, poleg tega pa še vrsta strojev za lupljenje, obvejevanje in krojenje. Med številnimi motornimi žagami je težko ugotoviti, katera je najboljša. Za nas bo pač tista, ki bo imela rezervne dele.

Naslednjega dne smo v prostorih celovške zbornice poslušali referate nekaterih svetovno znanih strokovnjakov. V uvodnih besedah so naglašali, da se pojavlja svetovni primanjkljaj lesa in da je potrebno storiti vse za

večji prirastek. Posebno važno je to za avstrijske dežele, kjer predstavlja gozdno in lesno gospodarstvo pomemben vir dohodka poleg živinoreje in turizma.

Uvodoma so prikazali zelo dober barvni film na temo "gnojenje gozdov". Videli smo vse vrste gnojenja z različnimi sredstvi in v različnih gozdovih. Ker ima Avstrija pretežno enodobne iglaste gozdove, se je gnojenje odvijalo izključno v teh gozdovih.

Gnojenje v drevesnicah so izpustili, prikazali pa so gnojenje sadik v kulturah s posebnimi posodami, ki jih nosijo na hrbtu in imajo posebno dozirno napravo, ki odmerja različno količino gnojila. Tu ni pripogibanja, učinek pa je 2000 sadik na dan. V sestojih, ki priraščajo po debelin in so stari tudi že do 80 let, pa so prikazali navadno ročno gnojenje, pri katerem delavec spremlja traktor z neko določeno količino gnojila, nadalje gnojenje s pomočjo traktorskega priključka za gnojenje (Vogel-Nott), s posebnim Unimogom in končno s pomočjo turboreaktivnega helikopterja, ki ima obešen posebej rezervoar z lastnim motorjem za razprševanje gnojila.

Nadalje so predavali še: nemški strokovnjak H. A. Gussone o gnojenju gozdov v srednji Evropi, Otto Moser o tehniki gnojenja v gozdovih (naprave, gnojila in stroški), Olavi Huikari o gnojenju v Skandinaviji, Josef Pollanschutz pa o poskusih gnojenja v Avstriji. Po vseh referatih je bila živahna diskusija, padle pa so tudi krepke pripombe strokovnjakov s področja zaščite narave, lovcev in ekonomistov. Zelo znano avstrijsko zeleno gnojenje s pomočjo lupinusa (rastlina stročnica) pa ni našlo toliko privržencev kot pred leti.

Takoj je bilo tudi znano, da je k odlični izvedbi simpozija največ pripomogla tovarna gnojil "Chemie Linz AG". To je glavna tovarna umetnih gnojil v Avstriji, ki leži v Linzu ob Donavi.

Zadnji dan je bila za vse udeležence simpozija organizirana ekskurzija na privatno posestvo, last ing. Dieterja Senitzja v Poitschach pri Feldkirchnu, Revir, v katerem je bil terenski del simpozija, leži na višini 1000 m. Zelo sva bila presenečena, da sva v tujini imela tako lep razgled na velik del Karavank in Julijskih Alp. Gozdovi okoli nas pa so bili resnično koroški, saj so to same preproge najrazličnejših starosti, pa tudi čistih golosekov ne manjka. Tudi na tem posestvu ne poznajo drugega kot enodobni gozd brez listavcev. Prikazali so nam vse vrste gnojenja, ki smo jih videli prejšnji dan na platnu. Gnojila so bila vsa granulirana, sestavina NPK pa je bila določena za vsaka tla posebej. Zelo veliko so govorili o nekem novem gnojilu (Vollkorn Gelb), ki ga porabijo 300-600 kg na hektar. S takim gnojilom je bil pognojen nek 80 letni sestoj leta 1967 in danes so že vidni nesporni uspehi, kot so debelejša drevesja, večje krošnje, bolj zelene iglice, širše letnice itd. Lastnik je jasno razložil svoje delo in svojo zasebno računico ter pravi, da bo užival sadove gnojenja, saj pričakuje večjo lesno maso pri končnem poseku.

Tovarna iz Linza je tukaj opravila veliko poskusno delo. Na kolobarjih pri prečnem prerezu smo jasno videli širše letnice in zaradi tega je tudi stoječe drevesje na gnojeni površini mnogo debelejša od tistega na negnojenem delu. Lesne mase je več, o kvaliteti takega lesa pa nismo veliko govorili, ker je šlo očitno samo za maso. Poključemu lesu bi na ta način gotovo odvzeli kvaliteto, ki jo uživa.

Lastnik je priznal, da je pravzaprav poskusni zajec, vendar nekdo mora v to ugrizniti. Ker me to področje zanima, sem bil zelo zadovoljen, ker človek na lastne oči vidi dobre in slabe strani kemije v gozdu. Naslednje leto bo simpozij o poškodbah, ki jih povzročata divjad v gozdu. Vsak celovški simpozij mnogo prispeva k napredku gozdarske znanosti.

Ivan Veber dipl.ing.

## Kako bomo zaščitili gozdnega delavca

Zadnje študije o vplivu motorne žage so dale o delavcu porazne rezultate. Visok delež hudih poklicnih obolenj narekuje časovno omejeno delo z motorno žago. Doslej je veljalo pravilo: Z motorno žago se lahko dela do 4 ure dnevno. Najnovejše: le pol ure dnevno! Zadnja zahteva je obrazložena kot rezultat raziskave, katere podatki so pripravljeni splošnim normam vibracije in ropota. Zdravniki preverjajo točnost te ostre omejitve.

Posebno opozarjajo na sledeče:

1. Pravilna tehnika dela.
2. Normalen delovni čas.
3. Ogrevanje pred delom (npr. sečni red).
4. Ročno kleščanje vej.
5. Starost sekačev naj ne presega 40 let, biti morajo nealkoholiki, nekadilci, brez poškodb rok, ne smejo biti nevrasteniki, diabetiki ali srčni bolniki.
6. Obvezna uporaba antifonov in podloženih rokavic.
7. Urediti prevoz na delo v zaprtih vozilih (ne mopedi!)
8. Motorke z gretimi ročaji (z izpušnimi plini) in z naju-

strežnejšimi vibracijskimi lastnostmi.

9. Nabrušena veriga.

10. Dobra osebna zaščita na delovne pogoje in prehrana, zlasti pri delu na nižjih temperaturah (zima).

Tehnologija dela v gozdarstvu se spreminja v smeri visoko učinkovite mehanizacije, ki sicer delavcu lajša telesne delovne obremenitve, vendar kvarno vpliva nanj zlasti s tresenjem in ropotom. Tem vplivom je podvržena večina delovnih mest v modernem gozdarstvu. Sekač bo v kratkem rešen ročnega lupljenja in bo 60 - 85 % učinkovitega delovnega časa imel v rokah motorke. Ta podatek presega celo najbolj milo zahtevo po omejenem delovnem času z motorno žago.

Nekaj podobnega velja tudi za traktoriste, ki so podvrženi profesionalnim obolenjem zaradi vožnje po valovitem terenu in zaradi ropota.

Značilnost visoko mehanizirane proizvodnje je zahteva po vsklajenem delovnem postopku. Več-



Stara in nova drvarnica v revirju Boh, Bistrica (Volčje jame)  
foto GG Bled.

ja preseganja norm so prav tako nezaželjena kot izpadi proizvodnje, ker naslednja delovna faza ne more opraviti neplanirano povečanje proizvodnje. Od delavca se zahteva normalni tempo, še posebno je pomembna normalna obremenitev dragih delovnih naprav, ki so visoko učinkovite pod pogojem, da jih ne preobremenjujemo. Vsako najmanjše popravilo povzroči daljnosežne zastoje, potrebne drage preorganizacije in zaloge.

Od delavca se zahteva predvsem kvalitetno delo. Pogoj za tako delo pa je zopet: urejeni tempo in normalni pogoji dela. Ker pa je mehanizirano delo največkrat zdravju bolj škodljivo od ročnega, z organizacijo dela ne smemo dopuščati, da puščajo kvarni vplivi nezdrave posledice na delavcu. Zato je zahteva po rednem delovnem času, ki ni daljši od 8 ur dnevno, ena najpomembnejših. Normiranje dela, ki danes sili delavca v preko-

merno naprežanje, bi moralo dobiti nov pomen. Plačilo bi moralo biti urejeno po času, normiranje pa samo pokazatelj normalnega delovnega tempa.

Naša prva naloga pa je, da delavca bolje podučimo o kvarnih vplivih in naučimo, da se jim bo izognil.

## TEKMOVANJE EKIP PRVE POMOČI

Na tekmovanju ekip prve pomoči v občini Radovljica je bilo 90 ekip s 450 tekmovalci. Naša ekipa je dosegla s 112,67 točkami 7. mesto. Najboljša je bila ekipa Kemične tovarne Podnart, ki je dosegla 119,67 točk.

Od navedenih 90 ekip je 26 takih, ki so dosegle preko 100 točk. Ekipa z najnižjo uvrstitvijo pa je dosegla 43,17 točke.

V naši ekipi so sodelovali:

1. Jekler Ivan
2. Gašperin Peter
3. Medic Dore
4. Kavčič Zvonko
5. Klinar Stanko
6. Rožič Jakob.

Največ točk sta dosegla Medic Dore in Rožič Jakob in sicer pri posameznem tekmovanju po 29, ostali pa so za 2 točki slabši.

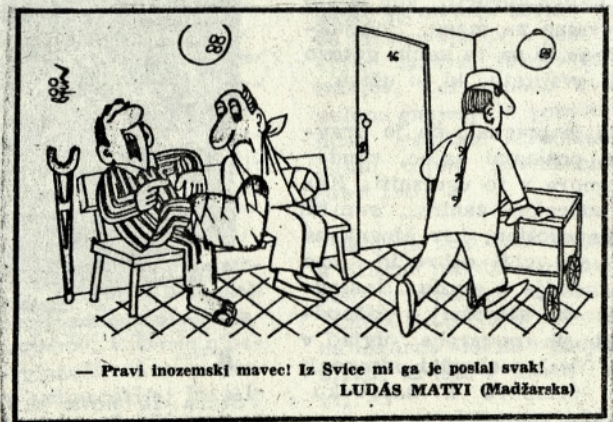
Čestitamo našim tekmovalcem za odlično uvrstitev na tekmovanju prve pomoči.

Želimo, da bi bila naslednje leto naša ekipa še bolj pripravljena in da bi se uvrstila v sam vrh, kot se je že pred nekaj leti.

Uredništvo



Ekipa tekmovalcev našega podjetja pri dajanju prve pomoči je na Bledu dosegla tretje mesto. Sami znani veterani - foto GG Bled.



— Pravi inozemski mavec! Iz Svice mi ga je poslal svak!  
LUDÁS MATYI (Madžarska)

## STALIŠČA OSNOVNE ORGANIZACIJE ZVEZE KOMUNISTOV SLOVENIJE PRI GG BLED

Komunisti, ki so zaposleni v Gozdnem gospodarstvu Bled, so 19. julija 1974 razpravljali o poteku konstituiranja temeljnih organizacij in delovne organizacije ter o aktualnih družbeno-političnih vprašanjih v tej zvezi. Na sestanku je bil tudi sekretar občinske konference ZKS tov. Jože Bohinc.

Po uvodnem poročilu in kritični razpravi so komunisti Gozdnega gospodarstva Bled sklenili, naj sekretariat osnovne organizacije sestavi zaključke, ki jih je treba objaviti kot osnovo za konkretne politične akcije komunistov.

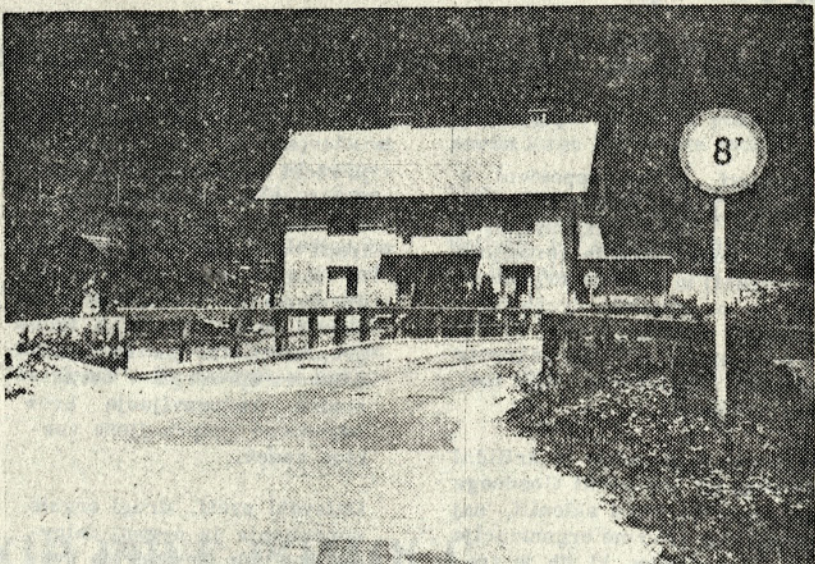
Sekretariat osnovne organizacije se je sestel 2. avgusta 1974 in na podlagi zapisnika sestavil naslednja stališča:

1. Pri organiziranju delavcev v temeljne organizacije združenega dela je najvažnejše, da bo vsakemu delavcu v temeljni organizaciji zagotovljen enakopraven položaj in s tem omogočeno, da dejansko postane upravljalec rezultatov dela. Organiziranje delavcev v temeljni organizaciji mora biti tako, da bodo delavci sposobni premagovati poskuse oživljanja skupinsko lastninskih teženj v okviru temeljne organizacije in drugod ter da bodo preprečeni poskusi vzpostavljanja odnosov nadrejenosti in podrejenosti med delavci v temeljni organizaciji in med temeljnimi organizacijami v delovni organizaciji.
2. Komunisti se morajo zavzemati, da bo odločanje delavcev o njihovih neodtujljivih pravicah organizirano tako, da bo omogočena vsem in vsakemu delavcu neposredna in svobodna izmenjava mnenj, stališč in pogledov kot edini način oblikovanja njihove enotne volje. V zvezi s tem se je treba zavzemati, da se povsod uveljavi
- jo zbori delavcev kot ena izmed oblik samoupravnega delovanja. Onemogočiti je treba poskuse posamičnega in skupinskega pritiska na sprejemanje odločitev na zborih, prav tako pa tudi prepričati, da bi se zbori delavcev sprevrgli v neracionalno razpravljanje brez odgovorno pripravljene vsebine zadev.
- Delavski sveti, drugi organi upravljanja in organi delavske kontrole se morajo uveljaviti kot način uresničevanja na zboru sprejetih odločitev. Zbori delavcev pa naj stalno preverjajo delo vseh organov. Zato je tudi treba doseči, da bo družbeno-ekonomsko in družbeno-politično izobraževanje članov samoupravnih organov, delegacij in organov delavske kontrole postalo stalna praksa in sestavni del izobraževalnih programov.
3. Komunisti se bomo zavzemali, da bodo v samoupravnem sporazumu o združevanju v delovno organizacijo Gozdno gospodarstvo Bled uveljavljeni enakopravni odnosi med delavci v gozdarskih temeljnih organizacijah, med delavci v temeljnih organizacijah, ki opravljata stranske dejavnosti in med delavci v skupnih strokovnih službah, ki opravljajo administrativno-strokovna dela za vse temeljne organizacije. Temeljni smoter organiziranja delovne skupnosti skupnih strokovnih služb mora biti, kako doseči najbolj racionalno obliko delitve dela in zagotoviti izpolnjevanje vseh nalog gospodarjenja z gozdovi gozdnogospodarskega območja Bled. Komunisti se bomo uprli morebitnim težnjam v temeljnih organizacijah po podvojenem organiziranju skupnih služb ter na drugi strani težnjam po obnovitvi
- uprave s širjenjem in večanjem administrativnega dela.
4. Samoupravna organiziranost delavcev mora biti taka, da se bo utrjevala vzajemnost in da bodo razlike med delavci izhajale le iz različnih delovnih rezultatov.
5. Komunisti naglašamo pomen delavskih svetov za razvoj socialističnega samoupravljanja. Zato bomo vplivali na oblikovanje delavskih svetov in usmerjali njihovo dejavnost, da bo odločanje, kot osrednja funkcija delavskega sveta, temeljilo na vsklajenih stališčih in soglasju delegatov, ne pa na preglasovanju. Upravljalno delo je treba dosledno razmejiti od poslovnega, za izvršilno delo pa ustanoviti ustrezne izvršilne organe in natančno določiti njihovo odgovornost do delavskega sveta in delavcev.
6. Komunisti se bomo zavzemali, da bodo delavci v temeljnih organizacijah vsklajevali svoje interese z interesi delavcev v drugih temeljnih organizacijah. Zato je treba pospešeno zmanjševati razlike v pogojih dela, ki so podlaga za nastajanje različnih interesov posameznikov ali kolektivov. Istočasno pa je treba vzpodbujati večjo produktivnost dela, ekonomičnost, racionalnost in solidarnost pri premagovanju sedanjih in bodočih težav.
7. Organi delavske kontrole morajo biti neposredno v rokah delavcev. Onemogočiti je treba vsak poskus zaviranja dela teh organov, ki se morajo pri svojem delu povezovati z organi družbenega nadzora. Vsak organ delavske kontrole mora biti sestavljen iz neposredno voljenih delegatov - neposrednih proizvajalcev, ki se bodo za oprav-

ljanje teh funkcij ustrezno usposabljali.

S sklepom omenjenega sestanka osnovne organizacije so vsi komunisti zadolženi, da se po svojih močeh in sposobnostih vključujejo v razprave o osnutku samoupravnega sporazuma in vseh drugih samoupravnih aktov, ki bodo sledili. Naloga sekretariata pa je, da tekoče spremlja in analizira potrebe konstituiranja temeljnih organizacij in delovne organizacije in po potrebi skliče sestanke vseh komunistov.

Sekretariat  
Osnovne organizacije  
ZKS GG Bled



Čez noč bodo zamenjali prometni znak. Ali lahko že danes vplivamo na obnovo mostnic? - foto GG Bled

prof. Stanko Lapuh

## *Pesem o smreki*

Je z vrh gore pogled krasan,  
leži pod mano dol, planjave,  
vasi in mest premnogi stan,  
nad njimi modre so goščave.

In kaj je združba teh goščav,  
ko zreš tja v gozdnate višave?  
Glej gabrov, bukov, hrastov stav!  
Med njimi pestre so menjave.

Spomladi se zbude v obleki novi,  
jeseni se kot zlati knezi poslove,  
ko rajnih polni lučic so grobovi,  
saj kmalu pride beli gost v gore.

Le eno je drevo v zeleni  
obleki ućakalo te bele dni:  
višoki, oh, vrhovi njeni  
krive pod težo bele se plasti.

O, picea oxoolna - smreka,  
ti naša si dobrotnica!  
Smaragd med gozdi zlatimi,  
bogata med bogatimi.

Prišel je človek nebogljjen  
med širne tvoje je gozdove  
z orodjem slabo založen.

Ostrgal si je mnogo deblo:  
dobil je tram za dom preprosti,  
in poleg tega mnogo steblo  
za živež mu je zraslo v hosti.

So mnogi narodi hrumeli  
po krajih naših vsepovprek,  
potem Slovenci so začeli  
graditi dom za vekov vek.

Potem iz tvojega lesa  
so škodle krile grad in koče,  
so iz tebe delali drva,  
da grela so peči jim vroče.

Glej tam nevesto pred vozmi,  
pred z balo obloženimi,  
ki z brinjevim bičevnikom  
potegne križ za srečno pot  
na novi dom.

Iz nove zveze novi rod  
iz zibelke je smrekove  
razraščal se je vsepovsod.

Ko človek je spoznal železo,  
smreka,  
zažrl se v tvoje je telo,  
da ubije drugega človeka,  
naj mu železna bo obleka!

Takrat so kope zagorele,  
ti dala svoj si davek krut:  
sekire v gozdu so zapele -  
pesek je z debli bil posut.

Tam ob potoku pesem svojo  
žg, žg mi poje ostra žaga,

glej, žagar hlod na "voz" polaga

Ti daješ ženam nogavice,  
po svetu širiš mi novice,  
zažigaš, blažiš mnog prepir:  
iz tebe delajo papir...

V pomladno zarjo vrh poseke  
ljubezni pesem se glasi:  
glej, - črni kralj!  
na spodnji veji stare smreke.

O kresi dan se obesi, pravijo,  
Takrat se v gozd odpravijo  
po gobe, borovnice in ženice  
jih bero, - pričakujoč brusnice.

Čebelice brenčijo skozi les,  
cedi se z iglic sladki med,  
da užival ga bo sladkosned.

Ob deblu tamle kup rjav je,  
ki nanosile so ga mravlje:  
nihče naj se ne vtika vanj!  
ker teh živalic redni lov  
za gozd je pravi blagoslov.

Da šuma ni predolgočasna,  
nas mnogih ptičic pesem glasna  
razveseljuje in oko  
ti gleda srno in lisico  
in zajčka in pa veverico.

Ko pride zima - hudi dnevi,  
ko ogrne bela gozd odeja,  
divjad pa v svoji silni revii  
pod tabo strehe se nadaja.

Gozdar krmilnico postavil  
ob tvojem deblu za siničke  
je in pa še za druge ptičke,  
da bi jih v mrazu glad ne davil.

Minulo je že mnogo let,  
kar tujci vdrli so v deželo:  
kaj ljudstvo naše je trpelo -  
naj ponovi nikdar se spet!!

Pod smrekami, glej, lučič roj,  
ki tiho plapolajo;  
brigada tam počiva, oj,  
ljudi za osvobodilno vstajo.

Pet let si nudila jim krov  
v dneh hudega trpljenja,  
dokler zasinil dan ni nov,  
dan našega vstajenja.

Saj ljubil sem te vse življenje;  
v viharjih svojih zbežal sem  
v okrilje tvoje, draga smreka,  
spočil si v senci tvoji sem.

Ko sklenil bom življenje svoje,  
objele bodo deske tvoje  
življenja trudno mi telo,  
me v črno spremile zemljo.

Slap.



Tudi letos smo organizirali slovenski gozdarji teden gozdov. Ni to priložnost, da bi opozarjali na svoje strokovne probleme, pač pa gre za seznanjanje širše javnosti o pomenu gozda za človeka - družbo. Veseli nas, da je tej ideji najbolj prisluhnila mladina. Teden gozdov so v šolah zaključevali tudi s prostimi spisi. Tokrat objavljamo prispevek učenke 3. razreda gimnazije. Gre za uvod v razmišljanje vsakega človeka.

Uredniški odbor

Polonca Smonig

## svetloba temnega sonca je padla na zemljo

Nekoč zelena pojoča dolina je zdaj zavita v rdeče saje. Namesto lesketajoče se modrine se z neba vleče siva nejasna megla, ki dela še sonce neprijazno. In tista ljubka prozorna rečica je umrla. Zdaj se vije po njeni strugi grozeča, težka gmota, ki požira življenje. Deblo pa je imelo samo še toliko moči, da se je posušilo.

Preobrnili smo vsako ped zemlje, da smo iz nje iztisnili vse. Osiromašeno smo jo zavrgli in izkoriščali drugje. Napeli smo vse moči, da smo ji vzeli srce, vrnili pa niti poljuba! Zato se zdaj obrača proti nam in jemala nam bo kapljo za kapljo življenja.

Naša sreča, so rekli, da je v udobju in brezdolju. Tri korake pred nami je ta cilj. Ampak ta-

krat je bilo morje še peneče se od čistosti, po cesti se je kadilo za konjsko vprego, na deželi je še dišalo po kravah in na planino si prišel samo peš...

Nerojena množica, ki čaka, da stopi v svet, bo živela od ljubezni ali od umazanega zraka? Težko ji bo, to je gotovo, dali ji bom življenje, vzeti ji ga ne smemo, ne, to bi bilo prekruto. Uničiti otroke in otrok otroke, to ni, za kar živimo.

Svetloba temnega sonca je padla na Zemljo grehot in gobav človek je padel na kolena in se pokesal. Obljubil je, da bo vrnil naravi vsaj del tega, kar ji je vzel. (Pa samo zato, ker ga je že začelo dušiti!)

Jere Stane

## (ne) uspeh na izbirnem tekmovanju sekačev

Izbirno tekmovanje v Postojni je bilo organizirano z namenom, da se sestavi osemčlansko ekipo, ki bo zastopala slovenske sekače na zveznem tekmovanju. Skupino GG Bled so sestavljali trije člani: Bučič Luka, Ambrožič Marjan z gozdnega obrata Pokljuka in Noč Albin z gozdnega obrata Jesenice.

Zataknilo se je že pri obveščanju članov skupine z gozdnega obrata Pokljuka. Čeprav je bil obrat pravočasno pisмено in osebno obveščen, sta bila oba člana ekipe obveščena šele dan pred odhodom. Na zbornem mestu sta prišla brez potrebnega orodja (orodje, obleka, zaščitna sredstva). Z zbiranjem orodja smo porabili precej časa, tako da smo zamudili uradni začetek urjenja (razlago pravil tekmovanja).

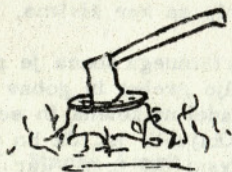
Z organizacijo dela nismo bili zadovoljni. Vse priprave (namoščenje lesa) smo morali izvesti (oba dneva) sami. Za pomoč in informacije nam je bil na razpolago tehnik s srednje gozdarske šole tov. Komolec.

Prvi dan je bil v celoti na razpolago za urjenje v vseh tekmovalnih disciplinah. Urjenje je bilo na programu dopoldne in tudi dopoldne naslednjega dne. Že urjenje je pokazalo, da so vse tekmovalne skupine dobro pripravljene v vseh disciplinah in da naša skupina močno zaostaja. Čas, namenjen urjenju, smo v nasprotju z ostalimi ekipami v celoti izkoristili. Vendar kljub intenzivni vadbi nismo uspeli nadoknaditi zamujenega. Temu primerni so bili tudi rezultati tekmovanja, ki je bil na sporedu dne 4.9.1974 in sicer

v dveh serijah. Prva je bila na sporedu od 9. do 12,30 ure, druga pa popoldne od 13,30 do 16,30 ure.

Tovariš Noč se je v prvi seriji tekmovanja zelo dobro uvrstil. Kazalo je, da se mu bo uspelo uvrstiti v ekipo, ki bo odšla v Ohrid. V drugi seriji pa se mu je zataknilo pri montaži verige, zaradi česar je izgubil večino točk iz dveh disciplin in tako izgubil možnost za dobro uvrstitev.

Če se bomo hoteli takih tekmovanj še udeleževati, se bomo morali nanje intenzivneje pripravljati.



## IZID IZBIRNEGA TEKMOVANJA

Ime in priimek	GG	I. točk	II. točk	skupaj	mesto
1. Ambrožič Marjan	Bled	333	374,5	707,5	19
2. Adamič Ivan	Slovenj-gradec	412	485,5	897,5	10
3. Bučič Luka	Bled	384	395	779	15
4. Hladnik Vid	Brežice	459	420	879	11
5. Kobal Mario	Tolmin	463	477	940	4
6. Kobal Štefan	Tolmin	450	475	925	6
7. Lenko Andrej	Nazarje	407	462	869	12
8. Markovič Božo	Postojna	497	368	865	13
9. Mlačnik Ivan	Nazarje	493	476	969	1
10. Kostevc Zvonko	Brežice	426,5	488,5	915	8
11. Masič Mate	Postojna	290,5	365,5	659	20
12. Kokalj Karl	Ljubljana	448	475	923	7
13. Noč Albin	Bled	450	370	820	15
14. Ošep Stanko	Nazarje	435	470,5	905,5	9
15. Pečovnik Ivan	Slovenj-gradec	448	490	938	5
16. Prišel Franc	Brežice	460	484	944	3
17. Savič Cvetko	Postojna	390	375	765	17
18. Savič Marko	Postojna	377	373	750	18
19. Tomažič Daniel	Tolmin	452	494	946	2
20. Plesničar Aleks	Postojna	423	428	851	14

## Umrlí so:

Andrej POGAČNIK, roj. 1898 v Sp. Gorjah. V gozdarstvu je delal 35 let, pretežno v Bohinju kot revirni vodja. Pred upokožitvijo je bil revirni vodja na Pokljuki. Upokojil se je leta 1961. Bil je pošten in vesten pri delu in je vseskozi krepil čut do narave, zlasti do gozda. Po upokožitvi je z veseljem in z zadovoljstvom opravljal vsakodnevno delo na svojem malem posestvu. Pri tem delu se je tudi smrtno ponesrečil pri padcu iz lestve.

Nenadoma smo izgubili člana našega kolektiva in sodelavca Ivana KRULIČA, ki je dne 31. maja 1974 podlegel smrtnim poškodbam na kraju nezgode.

Po napornem delu je s sinom in njegovim prijateljem odšel po živino na pašo. Na poti pod daljnovidom se je dotaknil na tleh ležeče žice, ki je bila pod visoko napetostjo in takoj podlegel smrtnim poškodbam.

Tovariš Ivan je bil vesten in

prizadeven gozdni delavec, skrben oče dveh otrok in dober prijatelj med sodelavci. V delovni organizaciji je bil vključen tudi v enoto splošne ljudske obrambe in je na vajah z veseljem in uspešno opravljal svojo dolžnost. Ostal nam bo v lepem spominu.

Jakob OLIP, roj. 1891 v Krnici, Zg. Gorje, je bil predvojno gozdni delavec. Po vojni je do leta 1953 opravljal posle gozdarja na Pokljuki in se nato leta 1953 upokojil. Še kot upokojenec je zahajal v gozd, katerega je vzljubil v dolgoletnem opravljanju dela v njem. Rad je pokramljal z znanci in nekdanjimi sodelavci o nekdanjih razmerah dela v gozdu in se je počutil kar čilega, ko je obujal spomine na nekdanje čase in delo, ki je bilo glede pogojev mnogo težje.

Vsem trem pokojnikom se zahvalujemo za njihovo delo v gozdarstvu in jih bomo imeli še dolgo v spominu.

## Zahvala

Ob nedavni tragični izgubi našega moža in očeta KRULIČ Ivana se najtopleje zahvalujemo njegovim sodelavcem na Mežakli, ki so prvi prihiteli na mesto nezgode z željo, da mu pomagajo. Zahvaljujemo se sodelavcem GG Bled za njihovo pomoč in poklonjene vence, za poslovilni govor ob grobu. Iskreno se zahvaljujemo stanovalcem I. bloka v Gorjah za denarno pomoč in II. bloka za venco in sosedsko pomoč v naši težki uri.

Zahvala velja tudi godbi na pihalu iz Gorij in vsem tistim, ki so dragega pokojnika spremljali na zadnji poti.

Žalujoča žena Marija z otrokoma Janezom in Jožkom ter ostalo sorodstvo

Izdaja delavski svet GG Bled, ureja uredniški odbor: odgovorni in tehnični urednik Grilc Janez ter člani: Zdravko Hafner, Branko Korbar, Franc Lakota, Tonči Deankovič. - Tisk Delavska univerza Tomo Brejc Kranj v nakladi 400 izvodov.