

Miha Potočnik: PO NEUHOJENIH POTIH

(Dalje.)

2.) Severna stena Široke Peči.

(Prim. sliko v 9. številki.)

Že v zgodnjem letu nas je izvabil veličastni Martuljek. Jasne spomladanske nedelje smo sedeli vrh Peči na Krnici in si ogledovali ogromno zidovje Martuljkovih vrhov, ki so bili še vsi zasneženi in premrli, da so se z zadovoljstvom gredli na solnce. Kar od kraja je pritegnila nase vso našo plezalsko pozornost navpična in skrhana severna stena Široke Peči; oko se ni moglo ločiti od nje, od vseh strani smo jo pregledovali in motrili, kod bi nam skala obetala primeren prehod. Sodili smo, da je stena v spodnjem koncu na enem samem mestu prestopna, če — je. Drugod je povsod gladko odlomljena in kakor polikana, da nikjer ne moreš računati ž njo. Tisto edino mesto, namreč do srede stene se dvigajoč strm steber, nam je dajalo nado, da nam bo morda uspelo izpeljati plezalno smer čez to steno. V steni, nekako sredi njene širjave, sta dobro vidni dve razsežni ploščati terasi, ki v zmerni strmini visita v dolino. Ločeni sta med seboj z visokim, rdečekrušljivim previsnim skokom. Steber vrhuni ob desnem robu tega skoka ter prehaja polagoma v strmo steno pod gornjo teraso; iz te pa drže do vrha stene na greben silno visoki kamini. Naša namera je bila torej: splezati po stebru na drugo teraso, a z nje skozi kak kamin na vrh grebena.

Počakali smo toliko časa, da se je sneg po strminah obletel in pokopnel in da se je tudi skala ugrela. Potem nas pa ni več strpelo doma. Popoldne, 24. junija 1928, smo bili že na planinci v Jasenih, koder smo po vrsti pretaknili in prebrskali vse senike, da bi dobili vsaj mrvico sena za prenočišče; usoda nam ni bila mila, ker so čez zimo spravili vso krmo v dolino in pometli senike do zadnje bilke.

Na srečo smo dobili v gornjem seniku velik kup suhega bukovega listja; vanj smo se čez noč zarili in prav gorško in na mehkem prenočili.

Zarana smo se odpravili dalje. V steljo smo lepo zagreblili vse odvišne potrebščine; imeli smo jih precej s seboj, ker smo bili opremljeni za daljše bivanje v gorah. Kar brž smo prebredli potok

in prišli na pot ob lovski koči. Tam smo v gmajni naleteli na razpadajočo mrhovino velikega lisjaka, obešenega za glavo precej visoko v rogovilo med dve na tesno skupaj zrasli smreki. Lisjak je, najbrž še v snegu, šapnil za kakim tičem, pa je v zaletu po nesreči zašel z glavo med rogovile, medtem ko se mu je pod zadnjimi nogami udril sneg; tako se je zagvoznil z vratom med debli in obvisel ter žalostno poginil. Sledovi obupne smrtne borbe so se prav razločno poznali na deblih, kjer je bilo lubje vse obgrizeno in razpraskano od ostrih krempljev. Tudi zvitega lisjaka včasih ukani!

Za Akom smo se srečali s solncem, ki nam je kaj pridno polivalo obraze z obilnim znojem, ko smo grizli v strme zelenice in peske pod Široko Pečjo. Kako to dobro dene, ko se po dolgem zimskem mrtvilu v dolini predramiš in svobodno, globoko zasopeš! Kakor medved si, ki primomlja na spómlad iz svojega mračnega brloga gledat, če že nosijo čebele in če bodo že skoraj hruške godne. Nova sila ti zapolje po žilah, da komaj čakaš, kdaj prideš na vrsto, da se izkažeš!

Severna stena Široke Peči je ogromen skalnat zid, ki s svojo impozantno širjavo obvlada ves levi predel visokogorskega kota Za Akom in ga tukaj na mah zajezi, da se ne more nikamor več ganiti; le na desno plat proti Poncam uide temu jezu precejšen val in se razlije po prostranih peskih. Vrh stene je zamejen z dolgim, ostro našaganim grebenom, ki se skoro vodoravno razteza od vzhoda na zapad in se šele ob desnem robu stene zasuče v južno smer, da se zveže z glavnim vrhuncem Široke Peči. Ta pa iz Martuljka ni viden; pomaknjen je precej daleč noter proti Vratom v zvezni greben Dovški Križ — Kukova Špica. Navadni pristop na Široko Peč pelje iz Martuljka Za Ak, pa dalje mimo desnega roba severne stene, kjer se svet pomakne položno nazaj, v zgornji kotel in čez dolga prodišča v strm zasnežen kuloar. Tam, kjer prehajaš iz spodnjega kotla (Za Akom) v zgornjega pod Dovškim Križem in Poncama, rase v zelenicah na samotni pečini nekaj skrivljenih macesnov. Pod to pečino še precej nizko doli smo odbočili čez prod in čez snežen plaz proti levi v širok, s snegom zabasan žleb, ki priteče izpod rdeče, strahovito streskane stene. Levi breg žleba je ravno oni značilni steber, ki drži počasi in premišljeno proti sredini stene v rahli levi smeri. Spodaj je steber razmeroma širok in plečat, pa še kolikor toliko zložen, dokler se v sredi višine ne zoži, da izgleda, kakor bi bil preščipnjen. Obenem pa se dvigne v občutno strmino.

V žlebu smo na produ obuli plezalke in se navezali. Zlezli smo po krušljivi skali na greben stebra. Greben je silno razdrapan, da nobena opora ni zanesljiva; zategadelj smo morali budno paziti, ko smo se dvigali skoz po robu stebra nakvišku, čeprav plezanje v spodnjem predelu drugače ni kdovekaj težko ali izpostavljeno. Le nekaj kratkih mest je, kjer se moraš dvigati navpično po skali ali pa

čez lažje previse; prehod pa še lahko poljubno izbiraš in se tu pa tam moreš ogniti težjih mest pod robom grebena z desne ali leve, kakor pač boljše kaže.

Približno v višini onih macesnov na pečini pa se steber nenadoma prelomi v navpično strmino in se poleg tega še zoži, da imaš pod robom na obe strani prepade, čim se le za nekaj korakov prestopiš v stran. Čez precej težavno previsno mesto smo prispeli pod navpično zajedo, visoko 6 do 8 m. Steni zajede se stikata v topem kotu in sta v gornji polovici gladki kakor svila, da zlepa ne najdeš nikjer opore. Čudno, povsod drugod pa je skala tako na drobno razkosana! Pavla, ki je plezala tod prva, je sredi zajede morala zabiti klin, da je bila pri nadaljnjem delu varovana. Kljub vnetemu prizadevanju in poskušanju na vse kraje ni dosegla nad seboj nobene opore in je tam v malo zavidanja vrednem položaju obtičala. Poklicala je Joža, naj pride za njo. Joža je splezal do klina in se je pod tovarišico po najboljših močeh utrdil, da jo je potem z roko mogel nekoliko opirati. Pavla se je še toliko povzpela, da je stopila z nogami Jožu na glavo, potem pa se je zatekla spet h klinu in kladivu na pomoč, ker bi se brez njega le komaj obdržala, kaj šele kretala, kakor je bilo potrebno. Bila je to kaj mučna in eksponirana situacija! Joža je klečal na levem kolenu, katero ga je dajalo še od zime sem, ko si je na smučeh potrl neko kost in je torej le s težavo držal ravnotežje obeh; Pavla pa je visela tam v zajedi, da so se ji od presilnega napora začele tresti noge. Kakor je Joža pozneje povedal — ko smo bili spet na varnem — so še celo klini v njegovem žepu zveneli od tresenja ...

Pavla ni mogla nikamor višje z nevarnega slepega mesta; zato se je po kratkem obotavljanju, nerada, vrnila do Joža k prvemu klinu. Če ni, še vojska ne vzame! Že smo mislili, da bo treba kar nalepem nazaj, posebno, ker smo pričakovali za naprej še mnogo ovir in zaprek, čeprav to zajedo po kakem srečnem naključju nemara preplezamo. Saj je zmerom bolje nazaj, kakor pa z glavo skozi zid ali pa, recimo, brez nje — čez zid! Tedaj pa se je Joža sklonil na levo čez rob zajede; tam je nekod s svojim večjim očesom zapazil dobro razčlenjen — previs sicer, pa kaj to! Brž se je izmuznil iz zajede in brez besede izbral tam v previsu dve trdni opori, pa se kar prosto potegnil nad težavno mesto, kjer je izginil za robom in radostno javil, da naprej »bo«! Midva sva zatem splezala kar skoz zajedo, ker skozi kline napeljana vrv ni dopuščala drugače, in sva se poslužila na kočljivem mestu namesto oprimkov strumno napete vrvi; jaz sem še spotoma pobral oba klina, izmed katerih sem gornjega kar z roko izpulil. Tako je bil omajan od poprejšnjega prerekanja z zajedo!

Bili smo zdaj primorani lezti naprej, zakaaj, če bi se tudi vrniti hoteli, bi se silno težko, ker je nad zajedo površje tako razrušeno, da

ne dobiš zlepa mesta, kamor bi zabil klin za spuščanje in za varovanje umika; v trhlo kamenje zabit klin bi ob vsakem močnejšem potegu odjenjal. Ej, pa nam tudi ni bilo treba nazaj, saj je za naprej vse lepše in prijazneje kazalo!

Steber je nad zajedo s strmino kar mimogrede odnehal, da smo z lahkoto plezali po naloženih blokih do njegovega vrha; le krušljivost je tod, kakor sploh na celi turi, silna. Še take opore, ki se zde žive, se mnogokrat izkažejo kot gnila skala in ne moreš na ta način prav nobenemu oprimku verjeti, dokler ga do potankosti ne preptiplješ. Sploh je najbolje v takem svetu, da plezaš vedno tako, da si oprt na treh točkah in le izmenoma iščeš z eno roko ali nogo nove opore. Na ta način si še najbolj varen, če kak oprimek ali stop zahrbtno odpove, pa tudi težo porazdeliš s tem na več podpor; tako zvečaš vsled manjšega pritiska odpornost skale. V zdravi steni pa opraviš ponekod tudi z dvema, včasih celo z eno samo oporo!

Vrh stebra brez posebne ostre meje prehaja v razkosano steno, v katere desnem robu se nahaja visok, črnozamazan kamin, na več mestih previsen in z večjimi votlinami razširjen in poglobljen. Za prehod težko da bi bil poraben; vsekakor je mnogo pripravnejša stena nad teboj; saj te potem sama od sebe usmeri bolj proti desni, vstric kaminovega izstopa. V to steno smo vstopili skozi kratek kaminček in smo plezali zatem naravnost navzgor po žlebičih in zajedah, deloma čez precej težavna, a krajša stenska mesta, dokler nismo zasegli tistega izrazitega prečnega kamina, na katerega smo že pri ogledovanju stavili vse karte z aduti vred. Ta kamin je med svojimi vrstniki prava posebnost! Iz spodnje terase vede nekaj časa precej naravnost navzgor in je v tem spodnjem svojem delu neprehoden; potem se zapogne povprek čez steno v nalahko izbočenem loku, da je zarezan v skoro vodoravni smeri, ne, kakor imajo kamini navado, v navpični.

V kaminu smo le toliko postali, da smo dali mišicam nekaj odmora, ker so poprej posebno roke trpele od neprestanega potezanja; potem pa nas je pognala silna radovednost naprej. Zavedali smo se namreč prav jasno, da šele tod pade odločitev, da se ali prerinemo na gornjo teraso ali pa, da izvemo koncem kamina, da smo za danes opravili. No, radoveden sem, kako bi se nam pač nazaj grede godilo! Dišalo nam ni preveč!

Kako smo bili prijetno presenečeni, ko nas je privedel kamin po krasnem ter interesantnem plezanju precej daleč na desno v prav čedno položno ploščad! Kamin se tod porazgubi po skalah, v nadomestilo zanj pa se odpreta dve novi možnosti: desno se nadaljuje oni črni votlinasti kamin, po ali ob katerem bi mogli priti višje v teraso, v levo pa kreneta dve goli in gladki polici (edini v steni, ker so skladi navpični!), za kateri smo se navsezadnje tudi odločili,

ker sta krajša zveza s teraso nego omenjeni kamin. Koncem širše police, kamor smo prestopili prek kratkega previsa s spodnje, je bilo treba kake 3 m z brega navzdol na ozko lašto, s te pa zopet čez novo preveso gori na zmerno strme plošče gorenje, kotlaste terase.

Na terasi je bilo v tem zgodnjem času še precej dolgo, v sredi s kopnino pretrgano snežišče, od katerega se je na robovih trgala v počasnih kapljah voda in tekla dalje po ploščah v nižavo. Te vode smo s pomočjo žlebiča, napravljenega iz papirja, nalovili v čutare in se potem dobro založeni s pijačo pomaknili višje na raven prostorček. Tam smo se nekaj več pomudili in vdali počitku ter razgledovanju po divnem Martuljkovem zatišju; zraven pa smo postavili brhkega možica, da je bilo tako več družčine. Pri odhodu smo ga pustili tam na straži; naročili smo mu, naj čuva naše podpise; saj čez leto to ni težko delo, a dežja se bo ubranil, saj smo posadili nadenj za streho veliko ploščato skalo. Le škoda, da bo revčka pomladi skoraj gotovo odneslo plazovje, čeprav je možakar od sile trden.

Za seboj smo imeli dobro polovico stene. Naprej gorskozi je stena razčlenjena z dvema nad 200 m visokima kaminoma, oddaljenima vsaksebi za močan lučaj. Levi, ki smo ga pri pregledovanju s Peči na Krnici določili za izstop, je ogromna vertikalna prepoka, ki je za nekaj sežnjev široka, da je takoj odvrnila naše oko k sosedu. Še prav je tako! Gora vsaj pokaže svojo neodvisno samobitnost in ti to pove naravnost v obraz, da ji še zameriti ne moreš. Pri sosedu smo pa zato bolje naleteli in doživeli naravnost prijazen sprejem in pravilno razumevanje za naše želje. Kamin je globok, da se lahko ves pomašiš vanj in plezaš po njem razkoračeno ali prosto, kakor že pač nanese; le nekod v sredi svoje višine hudomušno ponagaja z dvema znatno visokima previsnima stopnjama, ki sta za dobro mero in vago ob vrhu še pokriti z na ven molečim strehastim robom.

Prvo preveso ukaniš na ta način, da ji uideš na levo v razčlenjeno steno in jo po njej obkrožiš do vrha, nakar spet zaviješ v kamin, ki je zad za previsom razčlenjen z veliko votlino, tako da je njegovo dno položno in posuto s kamenjem. V kaminu je v kratkih presledkih sploh več votlin, oziroma lukenj, koder se prav izborno varuješ pred sproženim kamenjem, ki v večjih ali manjših drobcih venomer leti izpod nog prednjega plezalca, še več pa izpod plazeče se vrvi. Te luknje so poglobljene v kaminovo dno in te torej prav nič ne ovirajo pri nadaljnem plezanju, temveč zlezeš višje na ta način, da se pomakneš iz votline, kjer si bil do zdaj skrit, ven v kamin in tam gvozdiš ali kako drugače plezaš dalje.

Pod drugo previso smo tako priplezali brez nezgod in nerodnosti, čeprav je kamen v kaminu sila nezanesljiv, da nisi nikoli varen pred njim, bodisi da se ti izpuli opora ali pa dobiš kaj trdega na glavo. Ker je kamin na tem mestu zelo globok, tako da ga še tudi ob

vrhu previsa le-ta ne izravna s steno, nismo imeli tod preveč težav, marveč smo gvozдили po kaminu spredaj pred previsom ter smo se mu morali čim višje, tem bolj izogibati na zunanji rob.

Ko bi le nekaj drugega ne bilo! Ko se je Pavla rinila ravno čez vrh prevese skozi ozko kaminovo špranjo, se ji je tam zataknila med skale nahrbtnikova vrstica, da je morala potegniti z vso silo, preden se je vrstica oprostila in jo pustila dalje. Pri tem pa je, uprta z nahrbtnikom ob kaminovo steno, nehote sprožila za dve pesti debelo skalnato kepo, ki je krepko na robu odskočila in se namerila proti meni. Bil sem ravno nekako sredi previsove višine ter sem čakal tam, da pridem na vrsto. Zagvozđil sem se bolj na zunanji strani v razkoračeni stoji, z rokama pa sem se prav tako opiral na hrapavih kaminovih stenah. Skala me je najprej precej močno oplazila po desnem komolcu, da mi je kar na lepem izpodbilo roko, s katero sem se pa brž preprijel na poprejšnje mesto in se ujel. Medtem pa mi je skala že priletela na stegno ter mi izpodnesla nogo. Napačnega pa le ni bilo, ker je skala padla tako srečno, da me je obakrat udarila le od strani, ne pa na celo, dasi je bil na nogi udarec močnejši! Mišica na stegnu mi je za nekaj časa otrdela in je počasi zatekala; skalo sem pomalem še ves teden čutil. Če človek ob takile priliki pomisli, kako bi se vse lahko še mnogo hujše izteklo, je sam s seboj zadovoljen, da jo je tako dober kup odnesel!

Ta visoki kamin postane za to preveso kmalu preširok in preneroden ter se končno izravna z nerazčlenjeno masivno steno; morali smo torej kreniti iz njega na levo v krušljivo steno. V njej se po nekaj sežnjih izobličji zopet drug kamin, ki je po večini dobro hoden, dasi je seveda tudi dodobra napokan. Je pa v nekaterih točkah zelo plitev in v topem kotu odprt, da smo morali po takem plezati pretežno prosto kakor po ravni, nerazjedeni steni. Nekako 50 m pod grebenom (vrhom stene) se kamin precepi v dva roglja, ločena med seboj z raztrganim grebenčkom, ki se proti vrhu vedno bolj širi; na dvoje razcepljeni kamin je torej podoben razklanemu polenu, v katerem tiči trdno zagvozđen preširok klin. Desni krak kamina je gladek in plitev, da smo brez obotavljanja zavili v levega in skozenj izstopili na greben, ko smo še popred ob vrhu prekobalili težje previsno mesto. Prišli smo na greben nekaj korakov vstran na desno od četrtega grebenskega stolpa, če štejemo z leve na desnico.

Ko smo na robu vrh kamina postavili piramido, smo se zadovoljni ozirali najprej po jasni okolici, potem pa po zasluženem okrepčilu.

Širok strm žleb nas je pospremil še tistih 200 m na drugo stran do visokih snežišč v »Amfiteatru«; kajti na vrh Široke Peči je odtod še od sile daleč in bi porabili gotovo še pol dneva, če bi hoteli po grebenu nanj. S časom pa smo bili že tako ali tako pičli, ker smo se

s pregledovanjem smeri in z oklevanjem zamudili v spodnjem delu stene do poznega dopoldneva. Vrh smo zategadelj le oddaleč pozdravili, potem pa smo mu obrnili hrbet in se v gladkem drsanju spustili po ob tem času še na debelo s snegom pokritem »Amfiteatru« doli na vstop, kjer nas je dohitel urni mrak. Sprva nismo prav vedeli, kaj naj počnemo: ali naj se spustimo še tistih par metrov čez vstopno steno, ali pa naj raje počakamo jutra, da bomo podnevi nadaljevali pot, ki v mraku ni prav varna in zanesljiva. Saj nič ne vidiš, kam bi se poprijel ali kje bi stopil, zadnji pa mora vrh vsega še zabiti klin in se s pomočjo vrvi prebiti tam čez. Za to pa je treba časa in jasnega pogleda, če človek noče biti preveč tjavendan. Noč ima svojo moč! Zmagal je zato trezen preudarek, kateremu je prišla na pomagaje še slepa noč.

Na drnastem prostorčku pod neko zavetno skalo smo si poiskali še dokaj pripravno ležišče; pregrnili smo ga še z ravšjim grmičjem in s travno rušo — saj je je obilo tam okrog, da je s cepinom brž narežeš za potrebo. Oblekli smo kajpada vse, kar smo imeli s seboj, da nas junijska noč ne bi preveč prezebla, ko drv za ogenj ni tam nikjer dobiti. Grmovje rase šele spodaj pod vstopom; tam je dosti suhih korenin in polomljenega ruševja, da bi plamen visoko obliznil za mrzlim zrakom in bi bil toplega kresa vesel še sam sveti Janez Krstnik. Vem, da bi nam še to spregledal, da smo prišli za dva dni prepozno, saj god tako osem dni velja. —

Stisnili smo se skupaj in uživali tiho zvezdno noč. Tam zadaj, za gorami nekje, se je potepala rejena luna, da je ni bilo od nikoder na izpregled. Zvezdice pa so se trepetaje stiskale na tesno skupaj, zeblo jih je pač v mrzlih višavah; utrujene od naglega beganja po brezmejnem vsemirju so križem poleggle ob Rimski cesti, dremavo mežikale in zaspano poslušale večerno pravljico, dokler jim niso zlezle skupaj zlate resaste veke, da naenkrat ni bilo nikjer več teh svetlih očesc — zadremali smo in pospali. —

Joža je zjutraj nad vstopom zabil dva klina z obročki in potegnil skozi zaponke vrv, da smo se zatem, temeljito varovani, vsak posebej spustili iznad Amfiteatrovega vstopa na dno. S prodnatega grebenčka smo si ogledali še najin lanski vstop — Bog pomagaj, saj res ni igrača!

Po lanski poti smo jo pobrali Za Ak in dalje na planico v Jásenih k senikom, kjer smo ves božji dan prelenarili ob potoku, na solncu in v mehki travi pod košato lipo. Zlomka, saj tudi to ni tako napak!

(Dalje prih.)



Paula Jesih--Milan Gostiša (T. K. S.): SEVERNA STENA TOŠCA (2275 m)

Vstopila sva na levi strani snežišča (ravno pod vrhom Tošca, ki je viden iz Krme) na ozko polico, po njej okolu roba, malo strmeje do izpranega žleba, katerega izstop tvori težak previs. Sledi navzven nagnjena prodnata polica, po kateri se plaziš po trebuhu do odprtine (»sod brez dna«) in skozi njo na 45° nagnjeno polico (piramida!), ki preide v poševno zarezo, dobro vidno iz doline. Po njej prav lahko do roba snežišča, ki se nahaja približno v sredini stene, ne v korito, temveč levo na mali grebenček (kjer je vidno drugo in tretje snežišče); po njem dalje v precej široko korito, ki prereže več ali manj zoženo gornjo desno polovico stene do njenega desnega grebena. Prehod po koritu nemogoč, ker je pregladko ter sem in tja zagvozdeno z ogromnimi skalami. Zato navpično navzgor po zelo strmi in krušljivi steni pod umazano-rjave skale. Težka traverza na levo, nato navpično navzgor čez okrogel izpran previs z »grahastimi« oprijemi, do črne luknje — tik rjavih sten (klin!). Malo levo po strmi, ca. 30 m dolgi zarezi na balkonček, vedno vertikalno navzgor po izprani steni s skoro nič oprijemi (2 klina, zelo težak previs!), nekoliko levo po redkih, borih oprijemih na — mikroskopičen! — balkonček. Od tega sva plezala navpično navzgor, po previsni steni, ki postane pozneje tako gladka, da sva pustila v steni klin in karabiner — in se vrnila nazaj na balkonček. Od tega sva prečkala desno v ca. 10 m visoko, strmo, v začetku obrnjenemu liju podobno votlino, ki je najprej preozka, nato pa preširoka, ter popolnoma odprta in gladka — za gvozdenje nemogoča! Njeno levo stran tvorijo gladke viseče plošče, brez prijemov in stopov, zato na desno v odprto, previsno, izprano steno z redkimi navzdol obrnjenimi prijemi do male, navpične zareze; po njej do malega kotlička, iz njega na levo skozi ca. 7 m dolg in izredno ozek, 4 m visok predor — na južno stran, od tu na greben in obenem na prvi vrh.

Značilnost te plezalne ture:

Stena je v prvi polovici zelo lahka, le semintja kako previsno mesto; v drugi polovici, t. j. od snežišča dalje, je pa plezanje izredno težko in eksponirano, in to v taki meri, da je pravilno varovanje in zabijanje klinov, tudi v razdaljah do 20 m, nemogoče; plezati je torej skoraj nepretrgoma, naporno in brez vsakega počitka.

Rabila 8½ ur. Prvenstvena!



M. Kajzelj: O PLANINSKEM „SPORTU“ IN „UMETNOSTI“

V septembrski številki »Pl. V.« je na zadnji strani priobčilo uredništvo vabilo k javni razpravi o planinstvu. Dovolite, da tudi jaz izrazim svoje mnenje o tem vprašanju. Odgovarjam kolikor mogoče na kratko.

Ali je planinstvo sport, ali ni? Če hočemo rešiti to vprašanje, moramo vedeti, kaj je sport. Sport je v prvem pomenu besede vežbanje in sploh gibanje v prosti naravi, ki ima namen, da si krepimo telo in plemenitimo duha. Je li torej planinstvo sport? Je, ker točno odgovarja tej oznaki. Če to priznavajo Angleži, Nemci in drugi veliki narodi, zakaj bi se potem ravno mi temu upirali, zlasti če ni za to razloga? Seveda ne smemo zamenjavati prvega pomena besede sport s poznejšim, ko se mu pridruži rekorderstvo. To pa je sport v drugem, ožjem pomenu besede.

Gosp. dr. I. C. Oblak pravi v septembrski številki, da gleda na planinstvo »raz stališče umetniškega doživetja« in da je »pravo, res poduševljeno planinstvo« umetnost. To dokazuje na ta način, da je priroda sama gola materija, ki jo umetnik-estet-planinec obda »z vsem čarom svoje fantazije« in jo tako »poduševi«.

S tem nazorom se ne morem strinjati. Priroda s a m a nam nudi toliko lepote, da je človeška fantazija niti ne dosega, in tvori sama estetično harmonično enoto.

Vzemimo konkreten primer: solnčni zahod v snežnih višavah. Kateri slikar nam more naslikati, kateri pesnik opeti to prelivanje barv po snegovih od svetlorumene in rdeče do temnovijoličaste in črnomodre, to niansiranje v oblakih med temnim in svetlim? Ali more kaj podobnega ustvariti človeška fantazija ali še povečati tako krasoto?

Mislím, da ne. Zadostuje, da pride nepokvarjen človek tja gor in vidi... Naj bo še tako reven, bogastvo prirode je tako veliko, da se ne bo vrnil prazen. In vesel je lahko, da more vse to tiho opazovati in razumeti; nikař da bi skušal dvigniti to popolnost s svojo fantazijo! Gotovo pa je seveda, da je treba opazovati s čuvstvom. Planinec je pobožen vernik pri službi božji prirode.

Naše čuvstvovanje je tako bogato in mnogostransko, da ob motrenju prirode ne rabimo še subjektivnega dodatka fantazije. Nekaj drugega je pri umetnosti, kjer umetnik nima dovolj izraznih sredstev, da bi opazovano predočil, in mora zato sprejeto sliko prekrojiti in ji dodati subjektivno noto, ki je dostopna sredstvom, tako da podana slika kolikor mogoče malo izgubi od resnično doživete. Za to je pač potrebno globlje »umetniško doživljanje« in čuvstvovanje in fantazija.

Vsak nepokvarjen človek ima ključ do prirode, do njenih krasot; kako ne — saj je vendar iz nje izšel, saj je ona njegova pramati, ki ga kliče nazaj k sebi. Zakaj bi torej bilo planinstvo samo domena posameznikov?

Brez vsake umetnosti in fantazije doživiš dušo narave, ki je v njej sami — če znaš gledati. Na žalost danes več nego polovica planincev ne zna »gledati«. A zakaj? Ker jih omejujejo znaki civilizacije, jih spominjajo na njihov običajni milieu in tako otesnjujejo njihove misli, preprečujejo pravo opazovanje. Odstranite konzervne škatle z vrhov in potov, časopisne liste, lupine, žalostne »spomenike« in vse druge znake, a naučite ljudi, kaj je prava kultura: pa boste videli uspeh.

Ferdo Primec: NA FRUŠKI GORI

Za svojega službovanja v Novem Sadu sem si na svojih izprehodih ob obali Dunava s poželjenjem ogledoval nizko Fruško Goro, ki se razteza na desnem bregu Dunava od Vukovara do Petrovaradina; sploh me je spominjala na naše vedno zeleno Pohorje in me mikala na svoje vrhove. Na pravoslavno Veliko Noč, 15. aprila 1928., sem jo mogel prvikrat posetiti s tovarišem Rudijem.

Ob šestih zjutraj sva se sestala na Novosadskem pristanu; prvi parnik naju je potegnil do Sremske Kamenice, ki je najlepša izhodna točka za kočo Zmajevac in največje izletišče novosadskih meščanov. Preden je parnik odrinil iz Novega Sada, se nama je pridružil dr. Š., ki ga je usoda zanesla iz solnčne Goriške v plodovito Vojvodino. Ko smo se izkricali v Kamenici, smo dobili prirastek v osebi profesorja Š. s sinom, ki sta imela s sabo mladega lovskega psa Olgo; prišla sta preko Petrovaradina peš v Sremsko Kamenico. Šli smo počasi skozi kraj, nato zložno navzgor med vinogradi in hmeljskimi nasadi, med živahnimi pogovori o vsem mogočem, največ pa o lepotah narave, posebno naših slovenskih planin. Profesor je imel nekoliko pojma o naših planinah, ker je bil med vojno kot avstrijski pilot nekaj časa v Ajdovščini; zagotavljal je, da pri prvi priliki v počitnicah obiše Logarsko dolino. Toda preden smo se spustili v prečno dolino, kjer leži pravoslavno selo Ledinci, se je vrnil profesorjev sin radi utrujenosti. Ostali smo štirje s štirinožno Olgo; skozi menjajoče se listnate gozdove in pašnike (iglastega drevja ni!) smo dosegli cilj okoli enajste ure.

Koča Zmajevac, last Planinskega Društva Fruška Gora, je imenovana po znanem vojvodinskem pesniku in filantropu Zmaju Jovanoviču; leži lepo na ravnici, je zidana in ima udobne prostore; zraven je tudi pristava za letoviščarje. Bila je že polna posetnikov. Po tečem kosilu, ki smo ga opravili zunaj na prostem, sta dr. Š. in profesor

napravila nekaj slik; oba sta imela fotografske aparate; posebno profesor je velik amater-fotograf, ker je bil med vojno kot pilot z različnih zračnih in zemeljskih pozicij napravil okoli šest tisoč slik.

Od kočje je lep razgled proti severu in jugu. Na severu, na vznožju, se leno vije silni Dunav, preko sel pa se razprostira nepregledna Bačka ravan. Tik na vznožju na obali je velika cementna tovarna v Beočinu, kjer sta bili tisti čas zaposleni dve znanki inženjerki kemije. Ne daleč spodaj proti jugu v prečni dolini je Vrdnik, znan po svojem državnem premogovniku; tam je točasno ravnatelj Škofjeločan inž. Š., tudi je našlo precej Slovencev tam svoj kruh. Naprej preko Srema, posejanega z velikimi seli, se vije v daljavi že pod srbskim gorovjem kakor srebrn pas naša Sava.

Ko smo si ugasili žejo v koči z nekaj steklenicami kisle vode iz Rogaške Slatine ter se naužili razgleda, smo se odpravili po vrhu po drugi poti navzdol, da dobimo še zadnji parnik v Novi Sad. Kmalu smo prišli mimo mnogih ovčjih čred na Iriško cesto, ki prekorači Fruško Goro in veže obdunavske kraje z Irigom in ostalim Sremom. Med potom smo se ustavili v gostilni pod velikim kamnolomom, kjer nam je postregel slovenski gostilničar, rojak z Dolenjskega. Potem smo šli po industrijskem tiru, da smo se izognili prahu, ki so ga dvigali avtomobili, ter smo kmalu bili v Kamenici; ta je marsikateremu našemu orožniku znana radi orožniške podoficirske šole v nekdanji kadetnici, ki stoji na vrhu zadnjih izrastkov Fruške Gore z lepim razgledom preko Dunava v ravno Bačko. Na pristanu je bil vsled velikonočnih praznikov velik naval. Tudi Slovenci smo bili častno zastopani. Skupina zrakoplovnih enoletnikov z nekaj mladimi častniki je venomer pela domače pesmi, posebno ker jih je sremsko vino nekoliko razvnelo. Slovenec pa itak rad poje. Domorodne pesmi so potem na parniku odmevale od obeh obal Dunava v tihi pomladni mrak.

Jožef Zazula: PLANINSKA VREMENIŠČA

(Metereološke postaje.)

(Konec.)

Med vzhodnim morjem in Jadranom je vodila trgovska pot po teh krajih; pozneje so prehajali rudarji iz rudnika v rudnik, ker so bili poklici porazdeljeni ponajveč po narodnostih: poljedelstvo, rudarstvo (gospodar Nemeč, delavec Slovenec), trgovina, gozdarstvo, paša. Graščaki, deloma Cerkev so naseljevali po svojih posestvih sposobne podložnike po določenih krajih. Menihi so se brigali za gostišča, bolnišnice, zdravilišča in podobno.*

* Tako življenje imamo po večini še dandanes na Balkanu. Kakor stoje v Alpah Ladinci med Slovani, Germani in Romani, takó stoje na Balkanu stara ljudstva, predvsem Albanci, poleg novejših. In še dandanes je poklic združen

Ker je Sonnblick višji od Obira, tiči tudi bolj v snegu in ledu in pot proti Sv. Krvi sicer ni nevarna, pač pa moreš zaiti; zato nekateri priporočajo vodnika. Domačini seveda sami pohajajo med pobočji in skalami — tudi jaz sem tako storil zato, da me ni motilo žlobudranje sopotnikov: bolj so me zanimali kamni, rastlinice, hrošči, zapuščeni rovi, oblika sveta ali lepi slapovi, nego izrodki ljudskega prerekanja po dolinah.

Sentis v kantonu Appenzell (posetil sem ga 19. VIII. 1910.), je za privajenega planinca elegantna igračica. Iz Appenzella prideš v ozko dolinico, kjer so na levi strani — rekel bi — nalašč izpeljali stezo preko neke strmine, da je tura bolj »nevarna«. Praktičen potnik more medpotoma opazovati izborno švicarsko živinorejo in planšarstvo. Snažna živina, snažni hlevi, snažne posode, elektrika in razglednice vplivajo skoraj preveč moderno v primeri s priprosto-idealnimi pastirskimi kočami po drugih krajih. — Pred mnogimi leti sem prenočil pri pastirju v Vratih; koča je bila prislonjena na Peričnikovo stran in ščetinasta glodalka se je mirno izprehajala po polici med lonci in ponvicami. Tudi po drugih pastirskih kočah so nam štirinožne živalce ponoči za kratek čas škrbljale nad posteljami; zato sem nahrbtnik vedno obešal na podstropne kline.

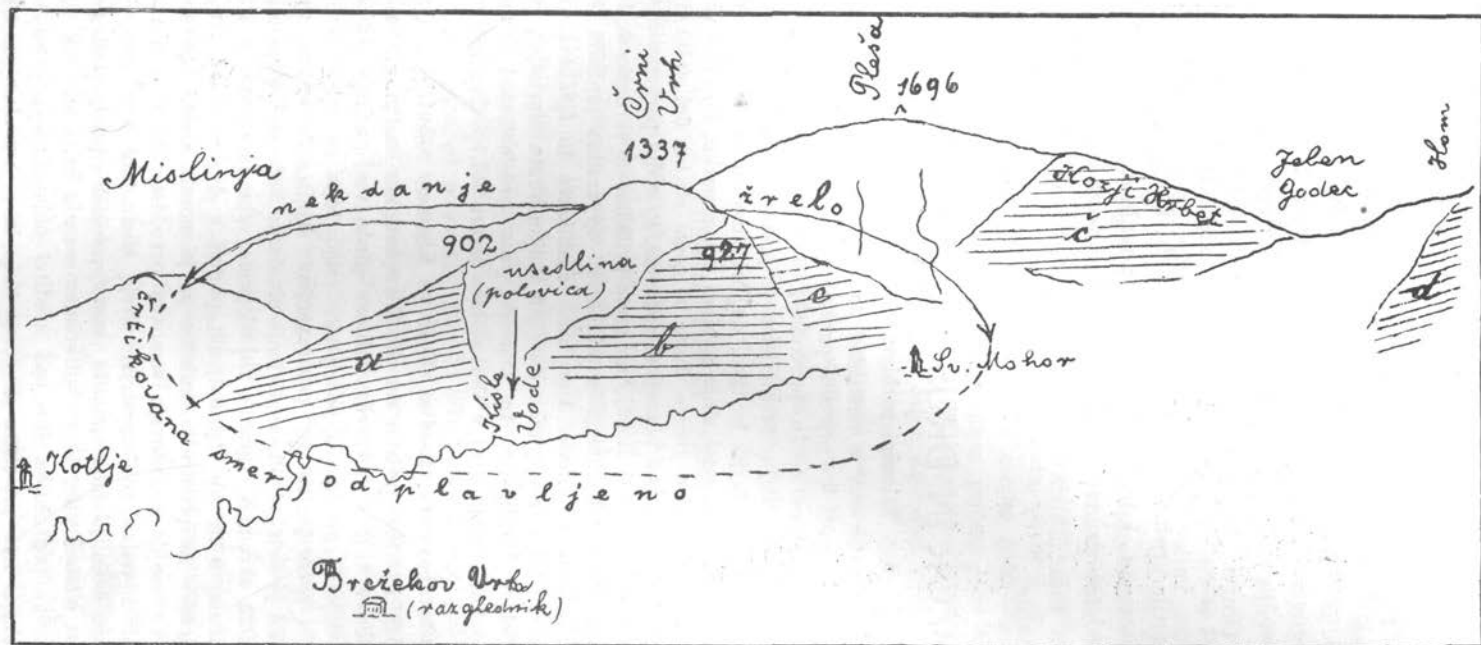
Takó so prenočevali naši planinci-pionirji že v XVIII. stoletju, kakor je (l. 1925) opisal Plan. Vestnik iz dogodkov prirodoslovesa Ha c q u e t a. V poelektrični Švici pa sem opazoval, 300 m nad Bodenskim jezerom, kako je posestnik snažil šop kravjega

z narodom: rudar je bil in je še Sas (Nemec), trgovec — Italijan, poljedelec — Slovan, pastir — Romun, posestnik — Turek, menjalec in bankar — Grk, živinorejec — Albanec. Od tega izvira čudovita mešanica albanščine, romunščine in tudi madžarščine, ker žive razni narodi skupaj po poklicih in je 4—5 jezikov v enem kraju (Slovan, Turek, Albanec, Romun, Žid, Grk), oziroma sploh ni enotne govornice. V romunščini je v razmerju: 76 slovanskih, 52 latinskih, 14 turških, 13 grških, 10 madžarskih, 1 albanska beseda. Táka govornica že ni več jezik v pravem pomenu, saj niti od vseh romunskih vojvod (bojarov) ne vemo, niso li govorili drugega jezika? Kakor je pri nas v XVIII. stol. govorilo ljudstvo slovensko, inteligenca nemško, italijansko ali madžarsko, je ondi enako in še bolj. Primerjaj ladinščino in furlanščino z romunščino, kar se tiče besedi!

Politika XIX. stol. je Romune umetno zbudila po zgledu Grkov in Madžarov, da je ložje razdirala med Slovani. Pri vseh je slovanstvo široka podlaga jeziku in običajem; romunščina se dandanes naslanja na francoščino in italijanščino, četudi nima in ni imel jezik ž njima v resnici nobene neposredne zveze. Za nadaljnji razvoj jim manjka lastnega besedila prav tako kakor Madžarom, Albancem in Grkom. — Vere in preseljevanja so vplivala po svoje.

Kdor ta problem v naših Alpah in na Balkanu na tak, pravilni način razlušči, pride do pravega — slovanskega jedra in navidezni voz se hitro razvozla. — Tak študij najlaglje goji planinec, ker je povsod pričujoč s svojim nahrbtnikom.

„O Pleši in Peci“ (ilustracija k članku na str. 132 i. d.).



Razlaga. Nekdanje žrelo okoli kote 1337 kaže elipsa (krog); med 1337 in 1696 je videti še dandanes, odplavljeni del je črtikovana in pri kotah 902, 927, pri Kozjem Hrbtu in Homu označujejo trikotni a, b, c, č, d odplavljeni prezezi nekdanjih polovic Črnega Vrha in Pleše. Kote 902, 1337, 927 so torej za Črni Vrh polovica usedline in Črni Vrh sam je bil stožec sredi žrela.

Jožef Zazula.

repa s konjskim ščetalom in seveda tudi ostalo telo tako prečistil, da se je krava kar svetila. —

Vrh Sentisa je vzorno vpeljano vremenišče, spodaj je gostilna s prenočiščem. V gorati Švici je vremensko opazovanje težka stvar, ker ima vsaka gora svoje muhe in Mont Blanc le navidezno vlada svoje podložnice. Njegova opazovalnica je sicer važna, a težko dostopna in izdaleka ni za večje površje tako zanesljiva, kakor so vremenišča na Sonnblicku ali Obiru. — Videl je nisem!

Poleg opisanih vremenišč imamo po svetu še premnogo drugih, boljše in slabše vrste, ker so tovrstne opazovalnice preveč odvisne od denarnih sredstev države in zasebnikov, ki se v kritičnih časih ne brigajo dosti za take naprave, stoječe sicer na višini prosvete, a vendar bolj idealne.

OBZOR IN DRUŠTVENE VESTI

Prirodni parki v Alpah.

Tirolsko deželno glavarstvo je odredilo, da se od letošnjega leta dalje smatra lepo gorovje Karvendel kot prirodni park. V tem parku bodo vse do sedaj v njem živeče živali, tudi roparice (n. pr. kune), uživale zaščite. Vsako trganje, rezanje in izkopavanje vseh rastlin brez izjeme je prepovedano. Planinska zavežišča in gostilne bodo smeli staviti le tako, da prirodna slika ne bo trpela. Reklamnih lepakov i. dr. ne bo smel nihče nabijati v tem parku. Posebno varstvo bodo uživale tise, limbe in božje drevce. Tako bo zopet en lep del naših divnih Alp v neoskrunjeni obliki ohranjen poznejšim rodovom. Prirodni parki se v Alpah množe in posebno nemške oblasti stopajo na prste hribolazcem-skrunilcem, ki jih je tudi med Nemci. Samo v Berhtesgadenski okolici so uradno zaplenili 26.000 planik! Zaščitimo pošteno tudi naše Alpe, naše rastlinstvo in živalstvo! Kako diven prirodni park bi bil Okrešelj z okolico! Ali dolina Vrata, Martuljek, dolina Završnice med Stolom, Begunjščico in Zelenico, ves prostor med Planjavo, Korošico in Belo dolino, Zadnji kraj v Cerkniškem jezeru itd.!

Otvoritev povečane zgradbe »Koče na Klopnem vrhu«.

Stalno naraščajoči promet turistov ter zimskih sportnikov na Pohorju je stavil ondotnim podružnicam SPD vedno večje zahteve glede vsaj zasilne namestitve posetnikov že obstoječih planinskih postojank; vsled tega so bile podružnice prisiljene, prijeti s preurejanjem in povečevanjem svojih planinskih zgradb. Povečavi Ruške koče je sedaj sledilo razširjenje planinske koče na Klopnem vrhu.

Ko se je l. 1922. skromna zgradba na Klopnem vrhu primerno uredila, je nudila turistom komaj 9 za silo opremljenih postelj v dveh sobicah ter prav skromno skupno ležišče na podstrešju, kuhinja pa je morala služiti obenem kot gostilniška soba. To vse je zadostovalo samo za prvo leto; kajti kmalu se je pokazalo, da planinci vedno bolj usmerjajo svoje izlete tudi proti zapadnemu Pohorju, a skromna koča je lahko nudila samo zatočišče pred vremenskimi nepravilnostmi, ker na udoben počitek pri kolikršnjem navalu že ni bilo več misliti. Končno je Mariborska podružnica SPD, po ureditvi najemniškega razmerja z lastnikom koče, lansko leto pričela s povečavo koče in je vsa dela in opremo letos dokončala; s tem je koča pridobila v prtiličju poleg kuhinje in stanovanjske

sobe za oskrbnico še udobno gostilniško sobo ter eno malo sobo s tremi posteljami in dve prostorni sobi z dvanajstimi posteljami ter prostor za odlaganje turistične prtljage. Podstrešje se je prav ekonomično izrabilo in sta se tamkaj uredili dve veliki spalnici s 35 posteljami ter nad temi zasilno skupno ležišče s slamnjačami. V vseh sobah so nameščene dobre peči; vsled tega prav posebno odgovarjajo zahtevam zimskih sportnikov. Vsi prostori so renovirani, primerno poslikani in okrašeni s planinskimi slikami, tako da cela stavba napravi na vsakega posetnika prav ugoden, prikupljiv vtis. Zunaj koče je vse skrbno urejeno, na prostoru pred kočo so nameščene mize s klopmi za goste, na južni strani koče pa je postavljena pokrita veranda.

Celotna slika, ki jo nudi sedanja zgradba, je prav ugodna in prikazuje pristno in prikupljivo planinsko postojanko sredi med senčnatimi smrekovimi gozdovi.

Otvoritveno slavlje se je vršilo 4. avgusta t. l. Ob tej priliki se je zbralo pri koči prav mnogo planincev, med temi tudi naš »planinski oče« g. dr. Tomišek iz Ljubljane kot predsednik SPD. Slavnost se je pričela s sv. mašo, ki jo je daroval g. prof. dr. A. Jehart, nato je sledil pozdravni govor dr. Senjorja, predsednika Mariborske podružnice SPD, in slavnostni govor g. dr. Šnuderla, ki se je med drugim spominjal vseh onih, ki so s svojim požrtvovalnim sodelovanjem pripomogli k temu, da se je mogel gradbeni projekt tako hitro izvesti. So to zlasti: stavbeno podjetje inž. Jelenec in inž. Šlajmer iz Maribora, ki je nesebično vodilo gradbena dela, in pa rodbina g. Joška Kormana, veleposestnika iz Činžata, ki je s posebno požrtvovalnostjo preskrbela prevoz vsega gradbenega materiala in inventarja. Sledila sta nato še pozdravna govora g. dr. Fr. Tomiška in ravnatelja Goriška, nakar je zaključil oficijelni del g. Zorzut z deklamacijo dobro uspele slavnostne pesnitve. Potem se je razvila prav neprisiljena planinska veselica med neumornim sviranjem pristne pohorske godbe in popevanjem veselih planincev.

G.

• Otvoritev koče na Pesku (1382 m).

Slovenskega Planinskega Društva Dravinjska podružnica v Konjicah je, po intenzivnem delu, v teku svojega dvoletnega obstoja, dne 15. avgusta 1929. otvorila svojo planinsko postojanko, kočo na Pesku 1382 m, pod Rogljo (1517 m). na jugozapadnem delu zelenega Pohorja. Koča kaže že na zunaj, po svoji mičnosti in ukusnosti okraskov, da se je na njej delalo s požrtvovalno ljubeznijo; drugače bi ne bilo možno v tako kratkem času izgotoviti to tako lepo in po legi najvišjo kočo na Pohorju.

Obrobljena od pohorskih gozdov, leži koča pol ure pod vrhom Roglje, na krasni ravnini med izviroma Oplotnice in Radoljne, ki sta poleti nadvse prijetni kopeli. Zavarovana je pred vsakim vetrom in bo pripravna za daljše bivanje, poleti za solnčenja in kopeli; najidealnejša pa bo kot zimskošportna postojanka; saj nudi vsa njena bližnja in daljna okolica, notri do Maribora ter mimo Velike Kope tja do Mislinja in Slovenjgradca, priznано imeniten smučki teren. Dravinjska podružnica SPD v Konjicah je z otvoritvijo te koče torej nadvse ustregla tako poletnim planincem kakor pozimi smučarjem.

Uredba stavbe je skladna s potrebami. V desnem delu so kuhinjski prostori z jedilno shrambo ter zelo prostorna, v narodno-kmetskem slogu opremljena jedilnica (gostilniška soba). Veža pred to sobo je (da se zabrani nedostatek drugih koč) namenoma zelo prostorna; ta prostor bo namreč služil za odlaganje smučí in druge turistične prtljage; zato bodo tembolj udobni vsi drugi prostori. V levem delu koče je prva soba s tremi posteljami, nato manjša z dvema in največja soba, ki ima 13 postelj. Vsa oprema v sobah je nova in udobna. V zgornjih prostorih koče je skupno ležišče za 30 obiskovalcev ter pripravna soba

za oskrbnico. Najudobnejše pa je bivanje na zelo veliki in zelo lepo izdelani verandi pred kočo, ki je tako velika, da lahko sprejme do 100 ljudi. —

Za slavnostno otvoritev koče je bilo silno zanimanje, tako po celem Pohorju kakor drugod. Udeležilo se je slavlja 1800 do 2000 ljudi; tvorili so pred kočo — ki je bila vsa ukusno ozaljšana — tik pred otvoritvijo čudovito pestro sliko. Ljudje so od ranega jutra prihajali na ravnino pred kočo kar v skupinah; vsaka skupina je, ko se ji je odprl pogled na kočo, dala duška svojemu veselemu razpoloženju. Pelo in vriskalo se je kakor na največji proščenja dan. Nekatere skupine so došle z lastnimi tamburaši, druge je zabaval s svojo godbo slepec s Padeškega Vrha; vmes je neumorno igrala godba na pihala iz Sv. Lovrenca.

Ob 10. uri pa se je pričela oficijelna otvoritev. Gospod arhidijakon iz Konjic, Franc Tovornik, je osebno služil sv. mašo na oltarju, ki ga je ukusno postavila vešča roka tik pod verando koče. Med sv. opravilom je prepeval zbor pevcev iz Konjic. Množica ljudstva pa je pobožno sledila sv. maši. Je res nekaj nadvse lepega tako opravilo zunaj v naravi; človek čuti, da je Bogu bližji in ga lažje spoznava...

Po maši je profesor bogoslovja g. dr. Jehart iz Maribora v cerkvenem nagovoru, ki ga je podal na njemu lasten, nadvse lep način, poveličeval Stvarnika, naravo, ter bodril ljudi, da naj visoko v planini med naravo v veselju preživijo praznik. Po končanem cerkvenem nagovoru je g. arhidijakon Franc Tovornik v spremstvu načelnika podružnice blagoslovil vse dele koče, nakar je bila cerkvena slavnost zaključena.

Načelnik Dravinjske podružnice SPD, g. sodnik Janko Müller, je nato v svojem govoru pozdravil zbrane množice, navzočega odposlanca državne oblasti, sreskega načelnika iz Konjic g. Dragotina Trstenjaka, navzočo princezo Maneti Windischgrätz, nadzornika podružnic SPD g. dr. Davorina Senjora iz Maribora, g. konjiškega arhidijakona Franca Tovornika, zastopnika Osrednjega Odbora SPD gg. Tavčarja in Hrovatina, odposlanca Hrvatskega Planinarskega Društva profesorja Stahuljaka iz Zagreba, odposlanca Savinjske podružnice SPD iz Celja g. dr. Hrašovca ter od zimskošportnega odseka SPD iz Maribora navzočega g. dr. J. Sekula. Takisto je načelnik pozdravil med tem došlega odposlanca oblastnega komisarja g. ravnatelja Gračnarja ter gerenta Konjiškega okrajnega zastopa ing. Rado Šturma iz Konjic, župana trške Konjiške občine notarja Radota Jereb ter župana iz občine Kot, v kateri leži koča na Pesku, g. I. Globevnika. V svojem bodrilnem govoru je nato izrekel zahvalo lastniku zemlje, na kateri stoji podružnična koča, g. knezu Windischgrätzu, graščaku in veleposesniku v Konjicah; spominjal se je tudi prvega dobrotnika koče, pokojnega g. Josipa Wintera, veleposesnika iz Zreč, ki mu je množica vzkliknila »Slava«. Srčen in navdušen odziv je med množico napravila načelnikova zahvala dobrotniku koče g. oblastnemu komisarju dr. Leskovarju, ter nadzorniku SPD g. dr. Senjoru, ki ga je podružnični načelnik množicam predstavil kot velikega prijatelja Dravinjske podružnice. Javno je načelnik izrekel tudi zahvalo tovarnarju Westen iz Celja, ki je daroval koči mnogo posode, in ravnateljstvu steklarne v Hrastniku, ki je kočo s potrebnim popolnoma opremila. — Načelnik se je pristrčno zahvalil nato še ostalim dobrotnikom koče, tako Konjičanom kakor Zrečanom in Oplotničanom, prav posebno toplo pa še svojim ožjim, nadvse pridnim sodelavcem. Z željo, da bi nad kočo vedno sijalo tako toplo sonce, kakor sije na ta slavnostni dan, in da bi dosegla zadovoljstvo obiskovalcev, je zaključil načelnik svoj govor. Nato je formalno otvoril kočo svoje podružnice.

Za njim je v krasnem nagovoru pozdravil množico udeležencev ter podružnici častital gospod Konjiški sreski načelnik D. Trstenjak. Za Osrednji Odbor SPD iz Ljubljane je izrekel pozdrave g. Hrovatin; nato je povzel besedo g. nadzornik

podružnic SPD dr. Davorin Senjor iz Maribora, želeč koči in Dravinjski podružnici kar največ uspeha. Pozdrave planinskih tovarišev Hrvatskega Planinarskega Društva je izrazil g. profesor Stahuljak iz Zagreba, ki je zajedno poveljeval krasoto narave in omenjal veliko ljubezen članov HPD do naših gora in do lepega Pohorja. Iz Celja je od Savinjske podružnice prinesel pozdrave in častitke g. dr. Hrašovec, odvetnik v Celju, za zimskošportni odsek SPD iz Maribora pa pozdravnih »smuk« g. dr. Josip Sekula, zdravnik iz Maribora. V imenu Konjiškega okrajnega zastopa je izrazil načelniku častitke gerent ing. Rado Šturm, za njim pa je župan občine Kot, g. Globevnik, v daljšem nagovoru izražal veselje nad otvoritvijo kože in obilnim udeležencem razložil velik pomen kože v splošnem, posebe pa za občino Kot.

Po nagovorih je prigodno pesem na otvoritev kože na Pesku prečital g. Zorzut iz Maribora; v lepi obliki je označil veselje nad velikim dnevom, ki ga je doživela Dravinjska podružnica.

Načelnik podružnice se je končno vsem govornikom toplo zahvalil ter je prečital došle brzojavne častitke, med njimi častitko Osrednjega Odbora in nje predsednika dr. Tominška, nadalje turistovskega kluba »Skala« iz Ljubljane, bivšega podnačelnika Konjiške podružnice, g. gozdarja Pfeffererja iz Žusma, ter pismene častitke načelnika Savinjske podružnice, sodnika okrožnega sodišča g. Tillerja, neumornega pohorskega planinca g. Brunona Rotterja iz Maribora i. dr.

Oficijelna svečanost je bila s tem zaključena. Sledil je na verandi skupen obed gostov, ki jih je povabila Dravinjska podružnica, in drugih udeležencev, skupno 80. Množice ljudi pa so med tem v veselju, v petju, vriskanju in v zabavi preživele nadvse lep dan pred kočo.

Dravinjska podružnica je z otvoritvijo kože na Pesku dokazala, kaj se dá v dveh letih ustvariti z intenzivnim delom in z dobro voljo vseh odgovornih..

Planinski Dom na Mirni Gori, otvoritev.

Ob udeležbi okoli 700 ljudi je bil 18. avgusta, v nedeljo, slovesno otvorjen prvi Belokranjski planinski Dom na Mirni Gori (1048) v sosesčini cerkve sv. Frančiška.

Nekaj let je že poteklo, kar je počel s stavbo g. učitelj Zagažen, a je moral delo opustiti. Lani se je ustanovila podružnica SPD Črnomelj; pod vodstvom predsednika podružnice g. Bitenca je zrastel pomemben planinski dom.

Na predvečer je mogočno zaplapolal kres na Mirni Gori. Vmes so švigale rakete. Vsa dolina je bila pokonci, v Črnomlju je igrala domača godba.

Krasno jutro; ob 4. odhaja prva truma izletnikov. Druge trume prihajajo z gozdno železnico tvrde Jugoles. Po krasni dveurni vožnji so dospeli do vasi Topličice in v enourni hoji so bili na vrhu. Okrog Doma so v paviljonih tešile lakoto in žejo naše pridne dame: gospa dirigentova Bitenc v kuhinji, njej v pomoč gospa dr. Češarka, dalje gdč. Primožič, Vera Malerič, pri tobaku in razglednicah Štefa Weis, in druge.

Točno ob 10. uri je planinski župnik Henrik Vittine stopil na prižnico, nato je daroval sv. mašo; med mašo je svirala godba iz Črnomlja. Po maši je z balkona imel slavnostni cerkveni govor črnomaljski kaplan Andrej Ilc. Nato je župnik Vittine blagoslovil Dom. Po blagoslovitvi je imel otvoritveni govor sodnik dr. Češarek, ki je izročil ključe g. predsedniku Bitencu. V imenu mestne občine Črnomelj je govoril župan g. Karel Müller. Zastopnik Osrednjega Društva SPD g. Maks Hrovatin je v vznešenih besedah izrazil veselje, da se je zmisel za lepoto narave v gorah zbudil tudi na Dolenjskem, ter častital Črnomeljski podružnici na uspeli zgradbi te kože. Za njim je govoril g. Konrad Pučnik, nadzornik SPD. Dalje so govorili: g. Otmar Skale, zastopnik Novomeške podružnice, ki je prečital

lepo pismo predsednika Ferda Seidla. Predsednik Litijske podružnice g. Ferdo Tomazin je prinesel njene pozdrave. Prof. dr. Rus je govoril o pripovedkah in bajkah o Mirni Gori. Burno pozdravljena sta bila Hrvata iz Zagreba; g. Zenz je govoril kot zastopnik Hrv. Planinarskega Društva in g. Horvat kot zastopnik plan. društva Runolist v Zagrebu. S sklepnimi besedami je zaključil g. predsednik Bitenc otvoritev Doma, viharno pozdravljen kot glavni zaslužnik.

Planinski Dom na Mirni Gori je 13 m dolg in 9 m širok. Pritličje je zidano iz klesanega kamena, zgornji del je lesen. Ima prostorno kuhinjo, shrambo, klet, družinsko sobo, sobo za oskrbnika, dve spalnici s 6 posteljami in zasilno ležišče za 20 oseb. V zgornjem prostoru je velik hodnik, balkon, dve terasi, dvojne stranišče in vodnjak.

Zgradba šestih novih planinskih koč. — Slovensko Planinsko Društvo zabeleži v letošnjem letu glede zgradb novih koč sijajen uspeh. Osrednji Odbor je otvoril kot prvo razširjen Dom v Kamniški Bistrici, podružnica v Rogaški Slatini Kočo na Donački gori, Posavska podružnica Kočo na Šmohorju, Mariborska podružnica razširjeno Kočo na Klopnem vrhu, Črnomeljška podružnica Dom na Mirni Gori in Konjiška podružnica Kočo na Pesku (na Pohorju). Tako rastejo nove planinske postojanke vzporedno z razvojem našega planinstva. Izreči moramo najlepše priznanje k temu delu osobito podružnicam, ki so razvile tako smotreno in žilavo delavnost.

Pasarićeva koč. »Hrvatsko Planinarsko Društvo« je v nedeljo, 2. septembra, otvorilo Pasarićevo koč na Ivanščici (1061 m) v Hrvatskem Zagorju. Osrednji Odbor SPD sta zastopala gg. Hrovatin in dr. Senjor.

Kongres Asociacije Slovenskih Turističnih Društev se je letošnje leto vršil v Sofiji od 20. do 24. septembra.

Pripomba k članku o naših peskih (»Plan. Vestnik« str. 153).

Prijatelj našega lista želi nekoliko pojasnila k temu članku, zlasti k opazki o Bosporu. Bodi mu!

Morja celine Evrazija so se v teku geoloških dob s svojimi kotlinami premaknila od vzhoda proti zahodu. Dandanašnji puščavski svet Mongolije in Mandžurije s Tibetom, obrobljen na jugu po Himalaji, na severu po Altaju (Gobi) in sosednih gorovjih, je bil nekdanj vseskozi zalit, dokler se niso morske vode v smeri Bajkal—Balkaš—Aral—Kaspi prebile (oziroma stisnile) v Črno morje in po Bosporu v Sredozemno morje, ki ima svoj izhod v Gibraltarju na zahodu in v Rdečem morju (umetno) na vzhodu. Mrtvo morje, dandanes ločeno od Sredozemnega, tvori eno najznamenitejših zemskih razpok od Genezareškega jezera doli do srednjeafriških jezerskih morij: Njassa, Tanganjika i. t. d. Nekateri vežejo to dejstvo tudi z vesoljnim potopom, nastalim v Mezopotamiji ob izlivajočih se vodah od severa doli v smeri Semipalatsk—Balkaš—Perzijski zaliv.* Vse te zveze in prelive: Bospor, Gibraltar, Mrtvo morje, Rdeče morje, poleg mnogih (dandanes suhih) sotesk, so nastale po ognjeniškem delovanju, in Črno morje je dandanes pravzaprav velikansko, ognjeniško, zalito žrelo, v kojem pod 400 m ni več živih bitij (organizmov) radi nahajajočega se žveplena vodika. Črno morje ima v razmerju z dotoki svojih veletokov časovno različno visoko gladino in Bospor sam ima kot 30 km dolga, od 300 m do 2½ km široka reka dva toka: zgornji morski tok v Sredozemno morje in spodnji iz njega v Črno morje. Mno-

* Tudi »babilonski stolp« z »zmešanimi« jeziki pomeni razhod prosvete potom preseljevanja ljudstev radi hidrografičnih izprememb dotičnih delov naše zemlje.

žina vode Črnega morja bi se torej po samih rekah stalno manjšala, ako bi mu Sredozemno morje skozi Bospor ne prilivalo. V obliki črke C se je torej umikala voda od Himalaje okroglo 8000 m, po poti nekdanjih ledenikov, na Tibet 4000 m, Gobi 1500 m, Kirgiška stjep 500 m, kjer se je ocepil tok na smer Aral in Kaspi na eni, in Iran, Mesopotamija na drugi strani proti Sredozemnemu in Indijskemu morju. Tesni in jezera še danes označajo takratno smer. Približna doba tem dogodkom je bil Diluvij. O času teh dogodkov točno govoriti, bi bila znanstvena površnost.

V korist obdonavskih držav pa je, da njih reke čim hitreje in čim dalje teko, kar bi bilo mogoče doseči z znižanjem gladine Črnega morja. Osamljenemu Aralu, Kaspiju, Mrtvemu morju bi se torej pridružilo še Črno. — Radi vodnega prometa bi zadoštoval prekop po ovinku skozi Malo Azijo, zgrajen z zatvornicami.

Táka rešitev naših vsakoletnih poplav bi bila edino stvarna in trajna; vse druge so začasne in povzročajo neučinkovito izrabljanje javnih sredstev!

J. Z.

Dve smrtni nesreči v Triglavski steni.

Triglavska stena je zahtevala dve novi žrtvi: 26letni Herbert Brandt, poslovodja pri Standard Oil Company, in absolvent eksportne akademije Ernest Bračič sta se v nedeljo 1. septembra ondi smrtno ponesrečila.

Herbert Brandt, eden najbolj spretnih plezalcev, požrtvovalen pri vsaki reševalni akciji v planinah, se je domenil s prijateljem Ernestom Bračičem že tekom prejšnjega tedna za triglavsko turo. Odpeljala sta se iz Ljubljane v soboto s poldanskim vlakom in sta prenočila v Aljaževem Domu.

Naslednjega jutra na vsezgodaj sta odkorakala proti severni steni. Pri vhodu v slovensko smer sta se srečala z Jožetom Čopom. Čop ju je vprašal, kam nameravata plezati. Brandt mu je odvrnil, da se bo odločil šele med plezanjem za končno smer. Čop ju je nato zapustil in med skalovjem sta izginila. Za njima je od takrat izginila vsaka sled.

Ker sta bila napovedala, da se vrneta v Ljubljano že v torek zvečer, ali ju ni bilo od nikoder, je pričelo domače polagoma skrbeti. Vznemirjali pa so se tudi njihovi znanci v Mojstrani in pa oni, ki so odšli na Triglav po navadni poti. Ker so ju, zlasti Brandta, poznali kot izborna plezalca, seveda niso mislili baš na najhujše. Ko jih pa le ni bilo od nikoder niti v sredo, so sklenili Brandtovi planinski tovariši Rožman, Hudnik, Prevc in Breclj, plezalci rešilne ekspedicije SPD, da odidejo v severno steno iskat pogrešancev. V Mojstrani se jim je pridružil Joža Čop. Za vsemi se je pozneje pripeljal tudi Miha Potočnik z Jesenic.

V Vratih pa se je medtem že doznalo za tragično usodo obeh mladeničev. Prve vesti je prineslo šest tirolskih turistov iz Kufsteina, ki jih je vodil inž. Simon v družbi z dr. Winschwentnerjem. Omenjeni turisti so nameravali 5. septembra zjutraj preplezati severno Triglavsko steno. Odrinili so v nemški smeri in dospeli po burnem trudu že skoro pod vrh stene. Naenkrat pa so se zgrnili oblaki in okrog njih je postalo nenadoma temno; izgubili so pravo smer in zašli čez sto metrov v stran proti triglavski stenski špici. Tam so se ustavili in pregledali polico pod triglavskim Oknom; v trenutku, ko so se razkadile megle, so zapazili v kaminu razmesarjenega moškega. Na levo ob vhodu v kamin pa je ležal drugi, oba ponesrečenca mrtva, povezana z vrvjo. Tirolski turisti so se z veliko težavo povzpeli do njiju in našli v žepih legitimaciji Slovenskega Planinskega Društva. Obe trupli so Tirolci pustili na mestu in se vrnili vsi prestrašeni, dasi so bili že tik pred vrhom, raje v dolino. Prispeli so po hudih naporih preko severne stene nazaj v Aljažev Dom okrog 10. zvečer s tužno vestjo.

V sobi, kjer je malo preje vršalo kakor v panju, je zavladała grobna tišina. Že v zgodnjih jutranjih urah so se odpravili nekateri navzoči planinci na kraj nesreče. Med prvimi so bili gg. Guerra in Gostiša, katerima sta se pridružila gdč. Pavla Jesihova iz Ljubljane in triglavski vodnik Hlebanja. Iz Mojstrane pa so odšle rešilne ekspedicije SPD, ki so po velikih naporih v težavnem, vedno nevarnem položaju spravile trupli v dolino, v prezgodnji grob, Brandta — prej tako požrtvovalnega reševalca — v Ljubljano, Bračiča pa v Celje...

Kdaj bo dovolj takih, dragih mladih žrtev našim planinam? Kolika izguba za domovino, ki ji ne doraščajo take krepke mladike! Mari ne bo potrebno zaklicati vsem, ki imajo uprte oči v Triglavске in druge stene: »Čuvajte sebe, svoje, dom, rod!«

Blagoslovitev kapelice na Krvavcu.

Dne 18. avgusta se je vršila blagoslovitev nove kapelice in pastirskih domov na Krvavcu. Pomožni škof g. dr. Gregor Rožman je imel pred kapelico pomemben cerkveni govor. Po darovanju za kapelico je služil sveto mašo. Na zborovanju je nato govoril predsednik Slovenskega Planinskega Društva dr. Fran Tomjinašek, ki se je zahvalil vsem dobrotnikom kapelice. Oglasil se je k besedi tudi šolski upravitelj v Cerkljah g. Lapajne, ki je govoril v imenu pašniške zadrüge. V svojem govoru je opozarjal planince, naj nikdar ne dajejo povoda za pritožbe. Obenem pa je priporočal kmetom, ki so se v velikem številu udeležili slovesnosti, da bi šli planincem vedno na roko. Za njim je govoril p. Beneš Krakar iz Kamnika; pohvalno je omenil vse, ki so podpirali akcijo za zgraditev kapelice na Krvavcu. Zlasti je pohvalil gospo Mejačevó iz Komende. Zahvalil se je tudi raznim obrtnikom, ki so delo izvršili. H koncu je govoril profesor dr. Rožič kot nekdanji pastir v teh krajih. — Udeležencev se je zbralo pri kapelici okoli dva tisoč; med njimi je bilo največ okoliških kmetov, veliko gostov pa je bilo tudi iz Ljubljane, Kamnika in Domžal. (Podrobno poročilo bomo objavili prihodnjič.)

Avtovožnja za Peco. — Avtopodjetje Hrast Andrej — Poljana, ki vozi na progi Prevalje—Črna in obratno, je dal po prizadevanju predsednika Mežiške podružnice »Peca« (g. Martina Ule) na svojih avtobusih 25% popust planincem, ki se izkažejo s planinsko legitimacijo. Prišla bo ta ugodnost prav vsem turistom, ki so namenjeni na Peco. Tudi oni, ki so doslej hodili čez Črno na Koprivno in od tam v Logarsko dolino, si prištedijo, če se peljejo z novim avtopodjetjem.

Razlike v ceni bi bile sledeče: Prevalje—Mežica običajna cena 10 Din, s popustom 8 Din; Prevalje—Črna običajna cena 18 Din, s popustom 14 Din; Mežica—Črna običajna cena 8 Din, s popustom 6 Din.

V bodoče se tudi ne bo več bati, da bi posamezni izletniki-turisti ne dobili prostora na prej tako prenapolnjenih in natrpanih poštnih avtih, ker sedaj vozita dve avtopodjetji na isti progi in z več avtomobili, oziroma omnibusi; v bodoče se ne bodo več dogajale nerednosti.

K poročilu o obnem zboru (str. 183—184). — Po opozoritvi g. inspektorja Westra pristavljamo, da je on na obnem zboru omenjal, da je treba urediti društveno knjižnico (lokal in biblioteko), da pa je obenem priporočal, naj prične SPD izdajati svojo planinsko knjižnico, to je serijo knjig, ki bi služile planincem v razvedrilo in pouk, planinstvu in turistiki v propagando; kot prvi publikaciji za to knjižnico je priporočal monografiji dr. Oblaka in prof. Seidla, ki sta obe v knjigotrštvu že pošli.

K temu pristavljamo g. insp. Westra pripominja O. Odbor, da se z izdajanjem knjig še ne more baviti, ker za to nima ne sredstev, ne proračunske možnosti.

Poset planinskih koč **podružnic** SPD v letu 1928.

(Prim. str. 119. glede
Osrednj. Odbora)

Tek. št.	Ime planinskega zavetišča	V oskrbi	Število sobnih postelj	Oskrbovano od — do	Srbi	Hrvati	Slovinci	Čehi	Nemci	Italijani	Francози	Angleži	Madžari	Ostali	Skupaj
1	Valvazorjeva koča pod Stolom	Kranjske podr. SPD	8	celo leto	—	97	1627	16	75	—	—	—	—	—	1815
2	Prešernova koča na Stolu		12	4./6. — 10./10.	—	116	1356	22	419	—	—	—	—	7	1920
3	Koča na Gozdu	Kranjskogor. podr.	14	1./6. — 16./10.	31	420	767	45	156	4	—	6	—	—	1429
4	Tomazinova koča na Sv. Gori		2	celo leto	2	55	929	—	3	—	—	—	—	—	989
5	Koča na Sv. Planini	Litijske podr. SPD	8	„	3	74	1044	—	4	—	—	—	—	—	1125
6	Koča na Klopnem vrhu	Mariborske podr. SPD	12	„	8	39	1966	2	46	6	—	—	—	—	2067
7	Mariborska koča		47	„	65	244	3507	36	275	10	4	1	1	4	4147
8	Tur. koča na Gori Sv. Uršule	Mistinjske podr. SPD	21	20./5. — 26./9.	10	39	1169	4	31	1	1	—	—	2	1257
9	Ruška koča	Podravske podr. SPD	45	celo leto	22	170	3797	3	480	5	2	—	—	7	4486
10	Hlebov Dom		8	„	6	17	1579	2	6	7	1	—	—	2	1620
11	Jurkova koča na Lisci	Posavske podr. SPD	samo ležišče	Neoskrbovana, odprta celo leto	3	154	410	—	—	—	—	—	—	—	567
12	Mežnarija na Kumu		16	celo leto	7	301	677	—	—	—	—	—	—	—	985
13	Vilfanova koča na Begunjščici	Radovljiške podr. SPD	10	21./5. — 26./9.	3	33	424	19	7	—	—	—	—	8	494
14	Koča na Donački gori	Rogaške podr. SPD	—	Neoskrbovana, odprta celo leto	54	190	935	—	27	—	—	—	—	4	1210
15	Celjska koča		7	celo leto	—	102	1517	3	13	2	—	—	—	—	1637
16	Hausenbichlerjeva koča na Mrzlici	Savinjske podr. SPD	—	ob sobotah in nedeljah 13./5. — 9./9.	—	66	619	—	3	—	—	—	—	2	690
17	Mozirska koča na Mozirski Planini		8	1./6. — 1./10.	—	31	359	4	11	—	—	—	—	—	405
18	Piskernikovo zavetišče in Tillerjeva koča	Podr. „Peca“ SPD	38	celo leto	—	131	1420	12	71	—	—	—	—	11	1645
19	Frischaufov Dom na Okrešlju		17	24./6. — 17./9.	—	101	1275	11	109	—	—	—	—	12	1508
20	Koča na Korošici pod Ojstrico	Podr. „Peca“ SPD	9	22./6. — 16./9.	—	26	489	1	12	—	—	—	—	—	528
21	Uletova koča na Mali Peci		14	28./6. — 30./9.	—	17	567	—	55	1	—	5	—	1	646
					214	2423	26433	180	1803	36	8	12	1	60	31170

Gibanje članstva SPD v letih 1927. in 1928.

238

Tek. števil.	Naziv	Sedež	Vrsta članstva	Stanje članov l. 1926	Stanje članov l. 1927	Razlika	Stanje članov l. 1927	Stanje članov l. 1928	Razlika
1	Osrednji Odbor SPD	Ljubljana	redni ustanovni častni	3849 66 1	3479 66 1	--370	3479 66 1	4333 67 4	+854 + 1 + 3
2	Dravinjska podr. SPD	Konjice	redni ustanovni častni	Ustanovljena 1927			110	160	+ 50
3	Jeseniška podr. SPD	Jesenice, Gor.	redni ustanovni častni	110 1	225	+115 - 1	225	300	+ 75
4	Kamniška podr. SPD	Kamnik	redni ustanovni častni	140 2	177	+ 37 - 2	177	175	- 2
5	Kranjska podr. SPD	Kranj	redni ustanovni častni	290 1 1	298 1 1	+ 8	298 1 1	339 1 1	+ 41
6	Kranjskogorska podr. SPD	Kranjska Gora	redni ustanovni častni	160 3	202 4	+ 42 + 1	202 4	157 3	- 45 - 1
7	Litijska podr. SPD	Litija	redni ustanovni častni	95	130	+ 35	130	126	- 4
8	Mariborska podr. SPD	Maribor	redni ustanovni častni	616 4	812 4	+196	812 4	1027 4	+215
9	Mežiška podr. SPD	Prevalje	redni ustanovni častni	98	145	+ 47	145	163	+ 18
10	Mislinjska podr. SPD	Slovenjgradec	redni ustanovni častni	74	103	+ 29	103	169	+ 66
11	Notranjska podr. SPD	Borovnica	redni ustanovni častni	Ustanovljena 1928.				61	+ 61
12	Novomeška podr. SPD	Novo Mesto	redni ustanovni častni	80	80		80	87	+ 7

13	„Peca“ podr. SPD	Mežica	redni ustanovni častni	117	210	+ 93	210	301 5	+ 91 + 5
14	Podravska podr. SPD	Ruše	redni ustanovni častni	90 7	111 7	+ 21	111 7	184 7	+ 73
15	Posavska podr. SPD	Zidani Most	redni ustanovni častni	160 2	149 1	- 11 - 1	149 1	202 1	+ 53
16	Radovljška podr. SPD	Radovljica	redni ustanovni častni	194 16	258 17	+ 64 + 1	258 17	337 18	+ 79 + 1
17	Rogaška podr. SPD]	Rogaška Slatina	redni ustanovni častni	52 1	57	+ 5 - 1	57	173	+116
18	Savinjska podr. SPD	Celje	redni ustanovni častni	468 70 1	623 64	+155 - 6	623 64	680 61 1	+ 57 - 3
19	Selška podr. SPD	Dražgoše - Železniki	redni ustanovni častni	105 1 2	92 1	- 13 - 1 - 1	92 1	94 1	+ 2
20	Slovenjebistriška podr. SPD	Slov. Bistrica	redni ustanovni častni	76 1	56 1	- 20 - 1	56 1	84	+ 28
21	Šaleška podr. SPD	Šoštanj	redni ustanovni častni	58	70	+ 12	70	120	+ 50
22	Trboveljska podr. SPD	Trbovlje	redni ustanovni častni	Ustanovljena 1928.				222	+222
23	Triglavska podr. SPD	Dovje - Mojstrana	redni ustanovni častni	Ustanovljena 1928.				123	+123
24	Tržiška podr. SPD	Tržič	redni ustanovni častni	164	188	+ 24	188	215	+ 27
			Skupaj	7176	7633	+457	7743	10006	+2263

Planinska knjižnica. (Poročilo Osrednjega Odbora.) V novi društveni pisarni v palači Ljubljanske kreditne banke (4. nadstropje — lift) je odbor eno sobo priredil za društveno knjižnico. Knjižnica je založena s planinskimi publikacijami, ki jih je društvo od početka svojega obstanka izdajalo in pridobivalo: tej zbirki je priključena cela knjižnica, ki jo je imela »Sektion Krain D. Ö. A. V.«. — Naša knjižnica je na porabo članom, ki se izkažejo z društveno izkaznico, vsak dan popoldne od 14. do 16. ure. (Ob nedeljah in praznikih je zaprta.) Vsak posetnik naj se vpiše v razpoloženo knjigo. Na dom se knjige ne izposojujejo.

Nemški plezalci v naših planinah. — V »Österr. Alpenzeitung« št. 1088 (za avgust—sept. 1929) poroča Julo Kollnitz o svojem vzponu na Razor, naravnost iz Krnice. Napotil ga je na turo dr. Kugy s svojo knjigo, kjer opisuje, kako je ondi ob Križki Steni plezal. Kollnitz se je iz Krnice obrnil na desno takoj v severno Razorovo steno, bolj zapadno nego je bila Kugyjeva smer, naravnost v skrbino. Plezanje označuje kot zelo težavno, posebno zaradi plošč in krušljivih skal. Ker je bil s časom v zadregi, se je od Križkih Podov dalje obrnil na obično nadelano pot (sem od Mlinarice) do vrha Razora. Povrnil se je vseskozi po navadni poti čez Križko Steno. Ne more prehvaliti krasot te ture in naših gorā. — Prvi, plezalni del te ture so bili že opravili slovenski planinci.

V št. 1087 (julij 1929.) istega časopisa opisuje s poetično pestrostjo in z nazornim navdušenjem F. Gogiatti, kako je s prijateljem preplezal Jablovčevo severno steno. Sicer ga je bil dr. Paul Kaltenegger poučil, da so steno ondi že preplezali slovenski planinci; ker pa seveda niso pripravili naslednikom nikakih olajšav, je bila tura zanj kakor nova. Dobro izpričevalo za naše plezalce je, da prikazuje Gogiatti ta vzpon kot skrajno opasen in težak; potreboval je za nekatera mesta vse svoje hladnokrvnosti in spretnosti.

Tako se širi zanimanje za naše planine, se spoznava njih lepota in turistična pomembnost, a zajedno se doznavajo prvovrstni uspehi naših planincev.

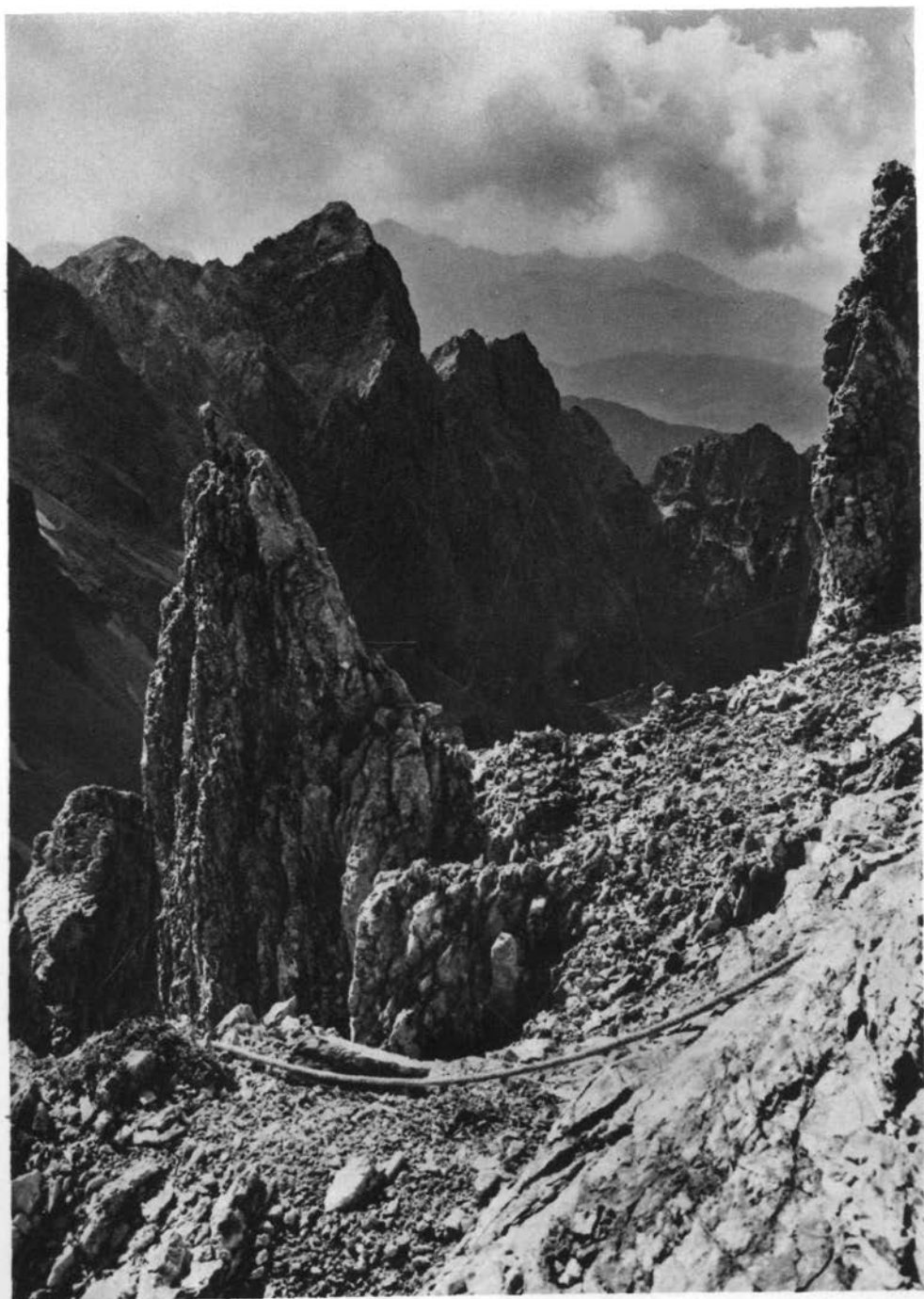
Naše slike: Pogled na Špik s Široke Peči. — Še en prizor s plezalne ture po grebenih Široke Peči! Stolpič za stolpičem se vrsti, kakor da so tam gori za stražo postavljeni. Pri tem pa se odpira posebno proti Martuljku najdivnejši pogled. Amaterju ne smemo zameriti, da je pri tem dobil na sliko krasni kip Špika (2472 m), saj Špika od te strani še nismo videli. Tudi pod njim ležeče Proklete Police (2273 m) in nič manj razkosano Rogljico (2074 m) si radi ogledamo. V ozadju stoječī grebeni Karavank in Dobrač so žal ob bližajoči se nevhiti postali nejasni.

T.

Vsebina: Miha Potočnik: Severna stena Široke Peči (str. 217). — **Paula Jesih—Milan Gostiša:** Severna stena Tošca (str. 224). — **M. Kajzelj:** O planinskem »sportu« in »umetnosti« (str. 225). — **Ferdo Primec:** Na Fruški Gori (str. 226). — **Jožef Zazula:** Planinska vremenišča (str. 227). — **Obzor in društvene vesti:** Prirodni parki v Alpah. Otvoritev povečane zgradbe »Koče na Klopnem vrhu« (str. 230). Otvoritev koč na Pesku (str. 231). Planinski Dom na Mirni Gori, otvoritev (str. 233). Zgradba šestih novih planinskih koč. Pasaričeva koča. Kongres Asociacije STD. Pripomba k članku o naših peskih (str. 234). Dve smrtni nesreči v Triglavski steni (Herbert Brandt, E. Bračič; str. 235). Blagoslovitev kapelice na Krvavcu. Avtovožnja za Peco. K poročilu o občnem zboru (str. 236). Poset planinskih koč podružnic SPD v l. 1928. (str. 237). Gibanje članstva SPD v letih 1927. in 1928. (str. 238). Planinska knjižnica. Nemški plezalci v naših planinah (str. 240). — **Naše slike:** V besedilu: Ilustracija k članku »O Pleši in Peči« (str. 229). Na prilogi: Pogled na Špik s Široke Peči.

»Planinski Vestnik« izhaja 12krat na leto in stane v tuzemstvu za celo leto 40.- Din, za inozemstvo 60.- Din. — **Naroča, plačuje, reklamira** se pri Osrednjem Odboru S. P. D. v Ljubljani. Rokopisi, sploh spisi in poročila za natis se pošiljajo na naslov: Dr. Josip Tominšek, gimn. ravnatelj v Mariboru.

Za uredništvo odgovarja: Janko Mlakar, profesor v Ljubljani. — **Izdajatelj:** Slovensko Planinsko Društvo v Ljubljani; njegov predstavnik je dr. Fran Tominšek, odvetnik v Ljubljani. — **Tisk tiskarne** Makso Hrovatin v Ljubljani. (Priloge slik tiska Jugoslovanska tiskarna v Ljubljani).



Pogled na špic s široke peči

Fot. dr. Stanko Tominšek



Severna Triglavska stena s Tominškovega pota

Fot. Ivan Tavčar