

Slovenski hmeljar

Glasiló hmeljarskega društva za Slovenijo

Izhaja štirinajstnevno ♦ Naročnina Din 20.—, za nečlane Din 30.—; posamezna številka Din 2.— ♦ Uredništvo in uprava: Celje, Vodnikova ul. 2, telefon 218

Leto I

Celje, dne 5. decembra 1930

Štev. 16

Savinjski:

Nemčija in ostali hmeljarski kraji

Mnoga desetletja je izvažala Češkoslovaška v Nemčijo znatne množine hmelja in ječmena ter na drugi strani uvažala in še vedno uvažá iz Nemčije ogromne množine industrijskih proizvodov. Zadnji čas pa je ta medsebojna izmenjava produktov silno nazadovala na škodo Češkoslovaške.

Nemčija je namreč tako povišala uvozno carino na ječmen in slad, da je vsak nadaljnji uvoz skoraj popolnoma nemogoč. Podobno tudi pri hmelju. Zastran silnega pritiska nemških hmeljarjev na domačo pivovarniško industrijo, je ta danes moralno prisiljena, uporabljati v prvi vrsti svoj nemški hmelj. Toda hmeljarji s tem še niso zadovoljni in zahtevajo, da se zakonitim potom prisili pivovarne kriti 95% potrebščin z domačim hmeljem in poleg tega tudi znatno poviša uvozno carino na hmelj. Ako nemški hmeljarji s temi zahtevami prodrejo, izgubi Češkoslovaška glavnega odjemalca za svoj hmelj in bi češko hmeljarstvo moralo propasti.

Češkoslovaška hmeljarska društva so zaenkrat zaposlena z različnimi podpornimi akcijami za hmeljarje, vendar pa morajo nujno tudi razmišljati o potrebnih sredstvih proti nemškemu izrivanju. Ker Nemčija onemogoča uvoz ječmena in hmelja iz Češkoslovaške, dasi vrednost teh niti daleč ne dosega vrednosti industrijskih proizvodov, ki jih uvažá Češkoslovaška iz Nemčije, mora tudi Češkoslovaška pravočasno razmišljati o potrebnih protiukrepih. Vsaka kupčija mora temeljiti na medsebojni vzajemnosti. Kakor ti meni, tako jaz tebi! Nemčija naveljuje, Češkoslovaška se samo brani. Nemčija sicer ne namerava direktno škodovati češkoslovaškemu ječmenarstvu in hmeljarstvu, pač pa enostavno zapreti

nemški trg, kar se je glede ječmena že tudi storilo oficijelno, glede hmelja pa neoficijelno. Češkoslovaška seveda ne more trpeti, da se jo enostavno izrine iz nemškega trga in upa, da se bodo našla tozadevno potrebna pota za medsebojni sporazum.

Tako piše S. H. B. Z. v eni zadnjih številok. Ali pa je temu res tako?

Brez dvoma stremi Nemčija res za tem, da se čim bolj in čim prej gospodarsko popolnoma osamosvoji ter postane neodvisna od vsakega uvoza. Kar se hmelja tiče, je vsekakor zadeva zelo resna, in to ne samo za češke, temveč za vse evropske hmeljarje, ki pridelujejo kvalitetni hmelj. Vendar pa radi tega še ni ogrožen obstoj poedinih hmeljarskih krajev.

Pivovarniška industrija ni nikjer tako silno razvita, kakor ravno v Nemčiji. Nemško pivo je prvovrstne kakovosti in je znano po vsem svetu. Nemčija že sama konzumira ogromne množine piva, saj popije vsak Nemec na leto povprečno 115 litrov te sladkogrenke pijače. Pa tudi izvoz piva se leto za letom vedno bolj veča.

Korak za korakom s pivovarniško industrijo pa se je razvijala tudi nemška hmeljska trgovina, ki danes krije brez dvoma že ogromno večino svetovne potrebe v kvalitetnem hmelju. Toda interesi nemške države se nikakor ne krijejo z interesi nemške hmeljske trgovine. Dočim je interes države, da se gospodarsko čim bolj osamosvoji in izloči ves uvoz, je interes hmeljske trgovine v prvi vrsti, da vodilni položaj na svetovnem trgu, ki si ga je v teku let osvojila, tudi obdrži. V ta namen pa ne zadostuje samo nemški hmelj, temveč potrebuje trgovina tudi hmelj drugih provenienc, ki so že vpeljane in katerega uporabniki izrečno zahtevajo. Zato bo nemška hmeljska trgovina, ne oziraje se na prizadevanje Nemčije po gospodarski osamosvojitvi, tudi v bodoče kupovala inozemski hmelj ter v slučaju znatnega po-

višanja uvozne carine in ukinitve tranzitnih skladišč pač bazirala svojo trgovino enostavno drugam.

Naloga hmeljarjev pa je, da vpostavijo ravnotežje med višino pridelka in porabe ter postavijo na trg res brezhibno blago prvovrstne kakovosti, katero bodo gotovo vedno lahko in po primerni ceni prodali ter ga bo prav rada kupila tudi nemška hmeljska trgovina. Edinole v intenzivni kulturi in prvovrstni kvaliteti leži torej obstoj hmeljarstva poedinih hmeljarskih krajev; vse drugo je le bolj podrejenega pomena, kar smo najbolje videli baš v pretekli sezoni.

Delovanje hmeljarskega društva

(Dalje.)

Leta 1894 je bilo določeno sledeče vodstvo: Karel pl. Haupt, dr. M. Bergmann, Janez Hausenbichler, Karl Schuscha, Jos. Širca in Norbert Zanier; namestniki Jakob Janič (Žalec), Josip Pauer (Braslovče), župnik Franc Zdolšek (Sv. Jurij ob Taboru) in Julij Žigon (Polzela).

Leta 1897 je bil izvoljen sledeči odbor: dr. M. Bergmann, Franc Roblek, Anton Petriček (Žalec), Josip Širca, Jos. Kučera (Novo Celje) in Karl Schuscha.

Leta 1900 sta se izvolila le dva nova odbornika, in sicer Franc Virant in Vincenc Vabič, oba iz Žalca.

Leta 1903 so ostali v društvenem odboru dotedanji odborniki, le namesto izstopivšega Franca Viranta je bil izvoljen Karl Janič (Žalec).

Leta 1906 se je odbor le v toliko izpremenil, da je bil namesto izstopivšega Vincenca Vabiča izvoljen Jože Žigon (Žalec). Odbor je torej obstojal iz dr. Bergmanna, Franca Robleka, Antona Petrička, Karla Janiča, Josipa Širca in Jožeta Žigona. Namestnikov ni bilo.

Leta 1909 je ostalo društveno vodstvo v začetku neizpremenjeno. V tej volilni periodi je izgubil odbor dva člana, in sicer Jožeta Žigona in dr. Bergmanna. Prvi je umrl leta 1910 in je bil na njegovo mesto izvoljen leta 1911 župan Andrej Antloga (Gotovlje). Leta 1911 je pa preminul dr. Bergmann in na njegovo mesto voljen Edvard Kukec. Ker je društvo izgubilo predsednika, se je odbor konstituiral takole: Predsednik Franc Roblek, njegov namestnik Josip Širca, tajnik in blagajnik Anton Petriček, odborniki Andrej Antloga, Karl Janič in Edvard Kukec.

Do leta 1923 je deloval navedeni odbor le s to izpremembo, da je bil leta 1920 izvoljen namesto izstopivšega Edv. Kukeca Franc Plaskan (Orla vas).

Na podlagi novih pravil je bil leta 1923 za dobo treh let izvoljen sledeči glavni odbor: Andrej Antloga, Lenart Cank (Škofja vas), Ivan Drev (Šmartno ob Paki), Maks Janič (Celje), Edvard Kukec, Martin

Kralj (Preserje), Josip Marinc (Sv. Pavel), Martin Ocvirk (Mala Pirešica), Anton Petriček, Franc Pikel (Žalec), Franc Plaskan, Ignac Praznik (Gomilsko), Jernej Radišek (Kapla), Franc Roblek, Josip Širca, dr. Šribar (Drešinja vas), Alojzij Terlav (Sv. Peter) in Franc Turnšek (Polzela).

Ožji odbor pa se je konstituiral takole: predsednik Franc Roblek, podpredsednik Josip Širca, poslovodja Anton Petriček, odborniki Andrej Antloga, Edvard Kukec in Franc Pikel.

Leta 1926 je ostal ožji odbor nespremenjen. Razen udov ožjega odbora pa so bili v glavni odbor še izvoljeni: Matija Bošnjak (Parizlje), Lenart Cank, Ivan Drev, Josip Marinc, Karl Maršič (Braslovče), Anton Mešič (Polzela), Martin Ocvirk, Ludvik Plavšak (Sv. Jurij ob Taboru), Ignac Praznik, Julij Sadnik (Grobje), dr. Šribar in Anton Vodenik (Petrovče).

Leta 1929 je bil na podlagi zopet spremenjenih društvenih pravil izvoljen za dobo dveh let tale glavni odbor: Andrej Antloga, M. Bošnjak, ing. Janko Dolinar (Celje), L. Cank, ing. H. Jeschounig (Arja vas), Ivan Hočevar (Gomilsko), Josip Kladnik (Vransko), Edvard Kukec, Rudolf Lorber (Žalec), Jeronim Marinc (Braslovče), Josip Medič (Šoštanj), Anton Mešič, Anton Petriček, Ludvik Plavšak, Franc Roblek, Vinko Stopar (Velenje), župnik Anton Veternik (Žalec) in baron Warsberg (Šmartno ob Paki).

Ožji odbor se je konstituiral takole: Fr. Roblek, A. Antloga, A. Petriček, ing. Dolinar, L. Plavšak in Vinko Stopar.

Pregledovalca računov sta bila Simon Blatnik (Velenje) in Ivan Naraks (Zg. Ložnica).

Na podlagi novih pravil so se v posameznih krajih ustanovile nove podružnice Hmeljarskega društva, katerih je leta 1929 bilo 23, in sicer: Sv. Andraž (49 članov), Braslovče (153), Celje okolica (31), Gomilsko (77), Griže (89), Hoče pri Mariboru (24), Sv. Ilj pri Velenju (31), Sv. Jurij ob Taboru (151), Laško (15), Marenberg (17), Šmartno ob Paki (48), Šmartno v Rožni dolini (20), Sv. Pavel (62), Sv. Peter (100), Polzela (76), Zg. Ponikva pri Žalcu (50), Ruše (26), Škofja vas (30), Šoštanj (120), Velenje (60), Vojnik (47), Vransko (91) in Žalec (242).

Leta 1930 se je pa število podružnic skrčilo na 16 in so ostale: Braslovče (115), Celje okolica (34), Gomilsko (48), Griže (31), Sv. Jurij ob Taboru (21), Marenberg (15), Šmartno ob Paki (21), Sv. Pavel (38), Sv. Peter (41), Polzela (53), Zg. Ponikva pri Žalcu (17), Ruše (18), Škofja vas (24), Šoštanj (45), Velenje (17) in Žalec (279).

Štejem si v svojo dolžnost, da se danes, ko obhajamo pedesetletnico Hmeljarskega društva, spominjam tudi onih nesebičnih in vrljih mož, ki so si pridobili za prospeh hmeljarstva nevenljivih zaslug

in kojih trupla že pokriva hladna zemlja. Ti so: Ustanovitelj in prvi učitelj hmeljarstva Josip Bilger, umrl leta 1894 v Petrovčah, pokopan na mirodvoru sv. Kancijana v Žalcu; glavni pospeševatelj in drugi učitelj hmeljarstva Janez Hausenbichler, umrl leta 1896; društveni odbornik Jože Žigon, umrl leta 1910; velezaslužni in ugledni društveni predsednik dr. M. Bergmann, umrl leta 1911; dolgoletni društveni predsednik in zaslužni pospeševatelj konjereje v Savinjski dolini Karl pl. Haupt, umrl l. 1915 v Štrosneku; odborniki Franc Virant, umrl leta 1923; Karl Janič, umrl leta 1924, in Alojzij Terglav, umrl l. 1924 v Sv. Petru. Prosim cenjene navzoče, da se dvignete in zakličete z menoj v znak hvaležnosti rajnim pospeševateljem hmeljarstva trikrat: Slava! (Dalje prihodnjic.)

Dipl. ing. Janko Dolinar:

Bolezni in škodljivci hmelja*

B. škodljivci.

Obenem z ušmi se pojavi navadno na hmelju tudi »mana« ali »medovina«, zlasti ako je hladno vreme. Uši srkajo namreč tedaj pridno rastlinski sok, da se ogrejejo, sladka tekočina pada po listih, da ne morejo več asimilirati, ter se posuše; te liste le prerada napada bolezen sajavost.

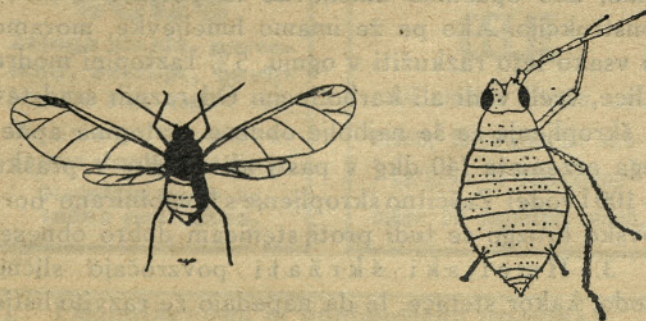
Ako hočemo obvarovati hmeljske nasade znatne škode, moramo hmelj varovati uši. Predvsem moramo skrbno zatirati ves različen plevel v nasadih ter odstraniti razno grmičevje in drevje iz bližine nasadov, oziroma premestiti nasade na bolj odprte lege. Poleg tega moramo ščititi tudi razne koristne žuželke, sovražnike uši, to so predvsem razne polonice (božji volki — Coccinellidae) in njihove ličinke, dalje ose — najezdiki (Ichneumonidae), trepetalke (Syrphidae) in tenčičarice (Hemorobidae), zlasti zlatočka (*Chrysopa vulgaris*). Seveda pa moramo uši zatirati tudi z raznimi kemičnimi sredstvi potom škropljenja, ako hočemo, da bo uspeh res popoln.

Predvsem opozarjamo na opisano in priporočeno zaščitno škropljenje hmelja s kombinirano raztopino modre galice v 3. št. »Hmeljarja«. Ako je hmelj poškopljen s to raztopino, ne bodo muhe-aphis odlagale svojih jajčec in zaredile uši na poškopljenem listju, temveč odletele dalje v bližnji neškropljen nasad. Ako pa so se uši že naselile na hmelj, moramo jih zatirati na ta način, da poškopimo spodnjo stran listov s sredstvi, ki uši hitro in zanesljivo ubijajo.

Najboljše sredstvo za zatiranje uši je tobačni izvleček, ki vsebuje strup nikotin, kateri zelo hitro

uničuje uši; to sredstvo izdeluje tobačna tovarna v Ljubljani. Nekateri izdelujejo tobačni izvleček sami na ta način, da enostavno skuhamo tobak v vodi; to pa ni nikak tobačni izvleček ter le slabo deluje, pride pa še dražji kakor tobačni izvleček iz tovarne. Raztopino za škropljenje pripravimo na ta način, da na 100 l mehke vode primešamo 1 kg tobačnega izvlečka in raztopimo 1½ kg mazavega mila ter vse skupaj dobro premešamo. Razen tobačnega izvlečka lahko uporabimo tudi raztopino kvasija-lesa, petrolejevo emulzijo in razna tovarniška sredstva, predvsem dubisan in agritox. Vendar pa tobačni izvleček učinkuje popolnoma zanesljivo in je tudi najcenejši.

Zelo važno pa je, da škropljenje obavimo pravilno in o pravem času. Dokler se selijo aphis-muhe v hmeljnik, škropljenje ne pomaga veliko, ker se uši vedno zopet nanovo zarode. Zato se priporoča ustanoviti s posebnim poskusom, kdaj selitev preneha. Ta poskus napravimo na ta način, da določimo 10 do



Hmeljska uš (jako povečana)
krilata (aphis - muha)

brezkrila

20 hmeljskih rastlin ter jih, kakor hitro se pojavijo prve ušice, vsak dan poškopimo. Tako vedno uničimo vse uši sproti, in ko opazimo, da se nove sploh več ne pojavljajo, poškopimo ves nasad. Če tudi so morda sosedni nasadi še tako okuženi, ne preti našemu hmelju nobena nevarnost več, ker smo vse doseljene uši uničili, aphis-muhe so izginile in je selitev prestala, brezkrile uši pa se dalje ne selijo niti z ene rastline na drugo, še manj pa iz nasada v nasad. Brez navedenega poskusa je težko ugotoviti, kdaj se selitev preneha, ker ista zavisi tudi od vremena; v zgodnji in topli spomladi selitev začne prej in je krajša, kakor pa v pozni in mrzli.

Škropiti je treba hitro in zelo skrbno. Čim hitreje je škropljenje izvršeno, tem manjšo škodo povzročijo uši. Zlasti spodnjo stran listov in vršičke poganjkov je treba temeljito poškopiti, da res vse uši uničimo. Ako ostane le en del rastline nepoškopljen, bo uspeh manjši, ker se uši strašno hitro množe in se hitro zopet razširijo po celi rastlini. Za škropljenje uporabljamo iste škroplilnice kakor za kombinirano raztopino modre galice.

* Radi obilice važnega gradiva v času sezone smo morali s tem člankom na strani 59 v 8. številki prenehati in ga moremo šele sedaj zopet nadaljevati.

2. Hmeljske stenice (*Calocoris*) zlasti v Savinjski dolini nastopajo večkrat v prav znatnih množinah in povzročijo tudi precejšnjo škodo. Stenic je več vrst in živijo razen na hmelju tudi na drugih rastlinah; najnevarnejše so rjave, zelene in dvopikčaste stenice. Ker stenice prezimujejo v razpoklinah hmeljevk in pod drevesno skorjo, se tudi pojavljajo večinoma le v nasadih na hmeljevke v večjih množinah. Največjo škodo povzročajo, ako je vreme za razvoj hmeljske rastline neugodno ter le počasi raste. Stenice napadajo le vršičke mladice, katere izsesavajo in s tem povzročijo večkrat tudi popolno jalovost podzemnih rastlin.

Posebno škodljiva je tudi najmanjša od vseh teh stenic »thripheps minutus«, ki napada kobule in jih izsesava tako, da docela porjavijo; v nekaterih letih povzroča prav občutno škodo.

Zatiranje stenic je težavno, ker so precej neobčutljive za razna sredstva. Največji uspeh še dosežemo, ako opustimo hmeljevke in postavimo žično konstrukcijo. Ako pa že imamo hmeljevke, moramo jih vsako leto razkužiti v ognju, 5% raztopini modre galice, vreli vodi ali karbolineju. Od raznih sredstev za škropljenje se še najbolje obnese raztopina apnega arzenata (40 dkg v pasti ali 17 dkg v prašku na 100 l vode) Zaščitno škropljenje s kombinirano bordovsko brozgo se tudi proti stenicam dobro obnese.

3. Hmeljski škržati povzročajo slično škodo, kakor stenice, le da napadajo že razvito listje ter ga čisto preluknjajo. Naši hmeljarji škržate navadno zamenjajo s stenicami, oziroma jih tudi smatrajo za stenice. Zatiranje kakor pri stenicah; z uspehom se uporablja tudi petrolejeva emulzija (na 100 l vode 2 l petroleja in pol kg mazavega mila).

4. Hmeljski bolhači (*Haltica*) so dobroznani škodljivci naših hmeljskih nasadov. Imamo jih več vrst razne barve, najnavadnejši so modrikaste ali zelene barve. Bolhači so mali hroščki, ki dobro skačejo slično kakor bolhe in od tod jim tudi ime. Letno imajo dva zaroda: prvi živi aprila-maja, drugi pa julija-avgusta. Hmelju škoduje zlasti prvi zarod, ker je tedaj rastlina še nežna in manj odporna. Bolhači se lotijo vseh sočnih hmeljskih organov ter listje preluknjajo, da izgleda kakor rešeto ter ostanejo same žile. Drugi zarod navadno ne napravi več znatnejše škode.

Bolhače zatiramo slično kakor stenice in škržate. V prvi vrsti moramo skrbeti za čistoto hmeljnika in bližnje okolice ter krepko rast hmelja. Prav sredstvo proti bolhačem je škropljenje s kombinirano bordovsko brozgo, ker je apneni arzeniat za bolhače hitro delujoč strup; ako pa se v kljub vsem preveč razmnožijo, jih najlaže uničimo s čisto raztopino apnega arzenata (na 100 l mehke vode

$\frac{1}{2}$ kg apnega arzenata v pasti ali 15 dkg v prašku); to sredstvo je še najizdatnejše in tudi najcenejše. V nekaterih krajih se je baje dobro obneslo tudi škropljenje z 2% tobacnim izvlečkom. Na Češkem so dosegli hmeljarji proti bolhačem najboljšo uspehe s praškom »Polvo«, ki se pa pri nas ne dobi.

Pri škropljenju pa je treba vedno dobro poškrpiti zlasti gornjo stran listov. (Dalje prihodnjič.)

Razno

Alkohol in nervoza. Nasprotniki alkohola trdijo, da je 99% slučajev živčne degeneracije, na kateri trpi današnje človeštvo, posledica uživanja alkohola. Otroci imajo že prirojeno nagnjenje k nervozi, ker so imeli njihovi starši, zlasti očetje, radi pijače oslabiljen in razkrojen živčni ustroj. Kakor pa je ugotovil znani angleški profesor M. Dixon, vzrok nervozi nikakor ni alkohol. Uživanje alkoholnih pijač je v zadnjih desetletjih znatno nazadovalo, pač pa se je povečalo uživanje kave in čaja in tudi nervoznih obolenj. Dixon sklepa iz tega, da je vzrok nervoze iskati v čezmernem uživanju kave in čaja, ne pa alkohola. — Kaj pa je nervoza? Nervoza je čezmerna občutljivost proti raznim zunanjim vplivom. To občutljivost uživanje kave in čaja stopnjuje, uživanje alkoholnih pijač pa zmanjšuje. Nervozni človek zelo rad pije zvečer eno skodelico za drugo črne kave in potem toži, da ne more spati; ako pa bi popil čašo piva, bi mu to mnogo bolj pomaglo k spanju, kakor pa razni uspavalni praški, ki živčni sistem sčasom silno razkrojijo. Kava in čaj delata že itak občutljivega človeka še bolj občutljivega, dočim ga zmerno uživanje alkoholnih pijač pomiri. Mnogi prepri, nastali pri čaju in kavi, so se pomirili v veselem razpoloženju pri uživanju alkoholnih pijač. Da čezmerno uživanje alkohola učinkuje večkrat nasprotno, je sicer tudi res, vendar ta okolnost blagodejnega vpliva zmernega uživanja alkohola na obče razpoloženje nikakor ne zmanjša.

Napačno je:

34. Pustiti nasade neapnane in nepreorane čez zimo.
35. Misлити, da ti je hmeljarsko glasilo sedaj po sezoni nepotrebno, ker ti nima nič važnega povedati.
36. Tudi sedaj, ko bo leto že skoro končano, še vedno odlagati s poravnavo naročnine za list, ki ti je mnogo pripomogel, da si hmelj sploh spravil v denar.

Pravilno je:

34. Nasade, ako le mogoče apnati, brez pogojn o pa še pred nastopom zime globoko preorati in pustiti ležati v sirovi brazdi čez zimo. Sedaj je čas zato, drugega nujnega dela že ni, vreme pa je še vedno ugodno.
35. Glasilo slovenskih hmeljarjev bo izhajalo redno tudi čez zimo in prinašalo mnogo koristnega in zanimivega čtiva. Le pridno ga prebiraj, ker ti bo to mnogo koristilo v bodoče.
36. Nemudoma se poslužiti prejšnji številki priložene čekovne položnice in poravnati naročnino za ta vsakemu hmeljarju neobhodno potrebni list.

Hmeljarska poročila

Savinjska dolina. Povpraševanje po štajerskem hmelju še vedno traja in se je nekaj inozemskih trgovcev zopet vrnilo v naše kraje. Cene pa so zadnji čas nekoliko popustile in se plača le še po 13—17 Din za kilogram.

Češkoslovaška. Tendanca je bila zadnji čas skrajno mirna, ponudb dosti, povpraševanja malo. Cene so nazadovale in se plača žateški hmelj po 11—18 Din in ostali češki hmelj po 8—13 Din za kilogram. Neprodana je še tretjina letošnjega pridelka.

Nemčija. Tržišče je zelo mirno in prometa le malo. Cene so nazadovale in se plača hallertauski hmelj po 21—27 Din, spaltski po 19—21 Din, tettnangski po 19—24 Din in gorski hmelj po 8—14 Din za kilogram. Za inozemski hmelj ni zanimanja, pa ga je tudi le malo v skladiščih.

Anglija. Tržišče je zelo mirno, povpraševanje le po prvovrstnem in srednjem hmelju; cene so nazadovale in se plača po 10—36 Din za kilogram, kakor je pač kakovost. Letošnji pridelek je preračunan na 126.500 stotov in je za 30% manjši kakor lani. Boljši hmelj je že skoraj ves razprodan.

Belgija. Tendanca zelo mirna in cene padajo. Hmelj iz Poperinghe notira 8 Din in hmelj iz Alost 10 Din za kilogram.

Amerika. Položaj se nekoliko popravlja, cene pa so ostale neizpremenjene in se plača za letošnji hmelj 12—20 Din za kilogram.

Za razvedrilo

Za Miklavža.

Ona: »Veš kaj bi naša otroka rada za Miklavža? Micika punčko, Janezek pa vojaka.«

On: »Tako danes; čez nekaj let pa bosta hotela baš nasprotno.«

Dva sveta.

Sobarica: »Pustite Vaše prilizovanje, gospod! Meni trdite, da sem Vaš celi svet, Vaši gospe pa tudi.«

Gospod: »Seveda, draga moja. Toda, saj sta vendar dva svetova, stari in novi.«

Tudi res.

»Od česa živi zobozdravnik?«

»Od roke v ustih.«

ANTON BRUMEC

MANUFAKTURNA IN MODNA TRGOVINA

»PRI ANTONU«

GOSPOSKA UL. 2 CELJE GOSPOSKA UL. 2

se vsakomur priporoča kot najugodnejši vir za nakup vsakovrstnega manufakturnega in modnega blaga. // Blago najboljše kakovosti, najnižje cene, vsestransko priznana solidnost.

FRANC STRUPI,

Celje

Zaloga stekla, porcelana, svetiljk, okvirjev ter šip, kipov itd. Prevzema vsakovrstna steklarska dela.

Najnižje cene in točna postrežba.

IVAN RAVNIKAR

CELJE

nudi umetna gnojila, semena, barve ter spekerijsko in kolonialno blago po najnižjih cenah.

Fine moške suknene obleke že za Din 240.-	Manufakturna in konfekcijska trgovina	Lepe suknene deške obleke že za Din 110.-
		
Ivan Mastnak, Celje / Kralja Petra cesta 15		

Sredstva za pobijanje škodljivcev

na drevju, trti, hmelju in žlahtnem grmičevju so: Arbinol, kvasija-les, modra galica, mazavo milo, švajnfurtsko zelenilo (strup), Sulfarol, Sulikol, apneni arzeniat

Zaloga v drogeriji 'Sanitas', Celje, Aleksandrova 5 ali pa v njeni podružnici v Ljubljani: le na Dunajski cesti številka 5

Točna navodila o uporabi enega ali drugega sredstva, ki so vsa po vrsti preizkušena, dobite zastonj

HMELJARJI!

Vaš zavod je

**SAVINJSKA
POSOJILNICA
V ŽALCU**

registrov. zadr. z neomej. zavezo

ki deluje že **petdeseto** leto za povzdigo gospodarstva, predvsem hmeljarstva, Savinjske doline in kjer naložite najboljše in najvarneje svoj denar.

Za varnost naložb jamči poleg lastnega premoženja, ki obstoji iz nepremičnin in večmilijonskih rezerv, še več tisoč zadružnikov z vsem svojim premoženjem.

Vloge na knjižice in tekoči račun sprejema od vsakogar in jih obrestuje najugodnejše.

Posojila daje proti poroštvu, na vknjižbo in proti astavi premičnin in vrednostnih papirjev pod najugodnejšimi pogoji.

Uradne ure: Ob delavnikih od 8—12 in od 2—6.
Ob nedeljah od 9—11.

HMELJARNA ŽALEC**I. jugoslovanski zavod za vkladanje in konserviranje hmelja**

registrovana zadruga z omejeno zavezo

se priporoča za strokovno pripravljanje in basanje hmelja na vse načine (bale, balote, cilindre, zaboje), nadalje za vkladanje in lombardiranje (posojevanje proti zastavi) hmelja in za trgovsko in prometno posredovanje, vse to z jamstvom kulantne in solidne postrežbe in stroge diskrecije.

Obratna naprava je najmoderneje urejena, ima 10.000 m² skladiščnega prostora, 14 žveplarn, med temi 5 kurilnih, s skupno kapaciteto 200 stotov dnevno pri enkratnem porabljanju na dan. Hmeljarna je tudi opremljena s 10 stiskalnicami, z električnimi dvigalniki in z modernimi rešetalnimi stroji. V njej sami je več udobno urejenih stanovanjskih sob, ki so gg. komitentom na razpolago.

Zaloga vsakovrstnih hmeljskih vreč in umetnih gnojil

**HMELJARJI! VAŠ DENARNI ZAVOD JE
LJUDSKA POSOJILNICA V CELJU**

registrovana zadruga z neomejeno zavezo

v novi lastni palači na voglu Kralja Petra ceste in Vodnikove ulice

Za hranilne vloge jamči poleg rezerv in hiš nad 4000 članov-posestnikov z vsem svojim premoženjem



Vlagatelji pri Ljudski posojilnici ne plačajo rentnega davka. — Stanje vlog nad 90,000.000 dinarjev

Najbolj varna naložba denarja — Najvišja dnevna obrestna mera

Jamstvo Dravske banovine z vsem premoženjem in davčno močjo

Oblastna hranilnica

prej

Južnoštajerska hranilnica

Centrala MARIBOR, Trg Svobode

mariborske oblasti, podružnica
nasproti pošte, Cankarjeva ul.

Celje

Vsakovrstna posojila pod ugodnimi pogoji

Dolžnik jamči samo za izposojeni kapital

Umetna gnojila

Thomasovo žlindro, superfosfat, kalijevo sol, apneni dušik KAS in Nitrofoskal

Kmetijske stroje

pluge, brane, slamoreznice, trijerje in škropilnice

Sredstva za

pokončavanje škodljivcev

ter vse druge kmetijske potreščine

oddaja najceneje:

Skladišče

Kmetijske družbe

v Celju (pri kolodvoru)

Kmetje, meščani, trgovci, obrtniki!

Zavarovalnica slovenskega ljudstva je le

Vzajemna zavarovalnica v Ljubljani

Zavaruje:

1. proti požaru, strelji in plinski razstrelbi: poslopja vsake vrste, dograjena kot tudi med gradnjo, vse premičnine, pohištvo, zvonove, poljske pridelke, hmelj, žito, krmo itd.;
2. proti razbitju in razpoki: zvonove, steklo;
3. v življenjskem oddelku: na doživetje in smrt, otroške dote, rentna in ljudska zavarovanja v vseh kombinacijah in pri najugodnejših plačilnih pogojih.

Za vsa pojasnila in nasvete v zavarovalnih zadevah se obračajte le na naše krajevne poverjenike po župnijah ter

v Celju

na Podružnico Vzajemne zavarovalnice, palača Ljudske posojilnice, Vodnikova ulica,

v Mariboru

pa na gosp. Žebota Franja, glavnega zastopnika Vzajemne zavarovalnice, Loška ulica 10.

Hmeljarji!

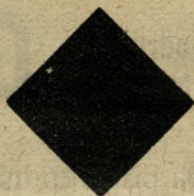
Gnojite z apnenim dušikom!

To je najcenejše in najrentabilnejše dušičnato gnojilo domačega proizvoda! Z apnenim dušikom ne dajemo zemlji samo dušika, marveč tudi potrebne apna.

Apneni dušik daje hmelju tako priljubljeno in vedno zaželeno gladko zeleno barvo! Navodila o načinu uporabe, potrebnih količinah, rentabilnosti, dobaviteljih, uspehih in cenah apnena dušika daje: **Tvornica za dušik, Ruše pri Mariboru.**

V tej tvornici se dobiva tudi mešanica „Nitrofoskal-Ruše“, napravljena na poseben patentiran način iz gnojil: apneni dušik + kalijeve sol + superfosfat.

**Hmeljarji!
Kmetovalci!**



**Vsa pojasnila brezplačno
Zastopstva v vseh večjih mestih**



Brzjavke:
Fosfat-Zagreb

Telefonska
štev. 29—13

Za travnike in deteljišča uporabljajte

SUPERFOSFAT

a za **hmelj**, vinograde, krompir, koruzo in povrtnino je najbolje **polno gnojenje**, katero se izvrši v obliki mešanice

= KAS =

ali

Herkules (organski KAS)

Superfosfat, KAS, Herkules kakor tudi vsa ostala umetna gnojila nudi po najpovoljnější ceni

»FOSFAT« d. d.

za promet in trgovino z umetnimi gnojili

Zagreb, Mažuranića trg 6

USTANOVLJENA LETA 1881

CELJSKA POSOJILNICA D. D. V CELJU, CELJE

V LASTNI HIŠI

▲
Sprejema
hranilne vloge

od vsakogar, jih obrestuje naj-
ugodnejše, nudi popolno varnost
in izplačuje
točno

NARODNI DOM

Izvršuje vse denarne posle, kupuje in prodaja tuj denar ter čeke na inozemstvo
Izdaja uverenja za izvoz blaga.

Za varnost hranilnih vlog jamči poleg lastnega aktivnega premoženja po Din 100.000.000.—,
še lastna glavnica in rezerve, ki znašajo skupaj nad Din 14.500.000.—

MARIBOR
Aleksandrova ul. 11

◆◆◆
PODRUŽNICI:

ŠOŠTANJ
= (v lastni hiši) =